

**Helle Frøkjær Andersen**  
**September 2011**



**SPECIALE**

## **RECIDIV BLANDT UNGE AFSONERE**

**Kandidatuddannelsen i Socialt Arbejde • AAU**  
**Studienummer • 20042614**  
**Anslag • 164.527**

## **Recidiv blandt unge afsonere**

Aalborg Universitet

Kandidatuddannelsen i Socialt Arbejde

Modul 6 • Speciale

Specialet er udarbejdet af Helle Frøkjær Andersen

Vejleder: Inger Bruun Hansen

Transskriberet materiale kan rekvireres hos undertegnede på mail: [frokjaer@fc.aau.dk](mailto:frokjaer@fc.aau.dk)

---

Helle Frøkjær Andersen

## **Forord**

Dette speciale er udarbejdet på Kandidatuddannelsen i Socialt Arbejde ved Aalborg Universitet.

Jeg vil først og fremmest takke min vejleder Inger Bruun Hansen, som har hjulpet mig godt igennem specialet med sin konstruktive kritik, hvilket har været yderst brugbart i en ellers ensom proces. Derudover vil jeg gerne takke mine informanter for at stille op til interviews i en travl og presset hverdag.

Eftersom jeg har skrevet alene, har specialet givet mangel på socialt liv over en længere periode. Jeg vil derfor gerne beklage overfor mine omgivelser og takke for deres overbærenhed.

Den største tak skal dog rettes til min kæreste. Tak for din støtte og motivation. Uden dig var der næppe et speciale.

Helle Frøkjær Andersen

September 2011

## Indholdsfortegnelse

<b>1</b>	<b>Abstract</b> .....	<b>5</b>
<b>2</b>	<b>Indledning</b> .....	<b>7</b>
<b>3</b>	<b>Problemfelt</b> .....	<b>8</b>
3.1	<b>Problemstilling</b> .....	<b>11</b>
3.2	<b>Formål og målgruppe</b> .....	<b>12</b>
<b>4</b>	<b>Problemformulering</b> .....	<b>13</b>
4.1	<b>Begrebsafklaring</b> .....	<b>13</b>
4.2	<b>Operationalisering</b> .....	<b>14</b>
<b>5</b>	<b>Design</b> .....	<b>17</b>
<b>6</b>	<b>Metode</b> .....	<b>20</b>
6.1	<b>Hermeneutik</b> .....	<b>20</b>
6.2	<b>Fænomenologi</b> .....	<b>22</b>
6.3	<b>Samspelet mellem hermeneutikken og fænomenologien</b> .....	<b>23</b>
6.4	<b>Kvalitative interviews</b> .....	<b>24</b>
6.5	<b>Kriminalforsorgen</b> .....	<b>27</b>
6.5.1	<b>Kriminalforsorgens principprogram</b> .....	<b>29</b>
6.5.2	<b>Ungeafdelingens værdigrundlag</b> .....	<b>30</b>
<b>7</b>	<b>Teori</b> .....	<b>33</b>
7.1	<b>Axel Honneths teori om anerkendelse</b> .....	<b>33</b>
7.1.1	<b>Den private sfære</b> .....	<b>35</b>
7.1.2	<b>Den retslige sfære</b> .....	<b>35</b>
7.1.3	<b>Den solidariske sfære</b> .....	<b>36</b>
7.1.4	<b>Krænkelser</b> .....	<b>36</b>
7.1.5	<b>Anerkendelsesteoriens anvendelse i specialet</b> .....	<b>37</b>
7.2	<b>Erving Goffmans totale institutioner</b> .....	<b>37</b>
7.2.1	<b>Goffmans anstalt og menneskes anvendelse i specialet</b> .....	<b>40</b>
7.3	<b>Erik Eriksons udviklingsstadier</b> .....	<b>41</b>
7.3.1	<b>De otte stadiers anvendelse i specialet</b> .....	<b>45</b>
7.4	<b>Foucault og magt</b> .....	<b>45</b>
7.4.1	<b>Magtbegrebets anvendelse i specialet</b> .....	<b>48</b>
<b>8</b>	<b>Analysestrategi</b> .....	<b>49</b>
<b>9</b>	<b>Analyse</b> .....	<b>52</b>
9.1	<b>Hvilke tiltag er der i de danske fængsler til at resocialisere 14- 17årige afsonere? - hvad er personalets vurdering af de anvendte tiltag?</b> .....	<b>52</b>
9.1.1	<b>De fysiske rammer i fængslet</b> .....	<b>52</b>
9.1.2	<b>De sociale rammer i fængslet</b> .....	<b>55</b>

9.1.3	De kulturelle rammer i fængslet.....	58
9.1.4	De ansattes vurdering af deres indsats .....	60
9.1.5	Delkonklusion .....	63
<b>9.2</b>	<b>Hvordan påvirker det unge at være fængslet i forhold til deres recidivrisiko ud fra et teoretisk perspektiv? .....</b>	<b>64</b>
9.2.1	Fysisk .....	64
9.2.2	Socialt.....	66
9.2.3	Kulturelt .....	68
9.2.4	Delkonklusion .....	70
<b>9.3</b>	<b>Hvordan påvirker det sociale arbejde og dets kontekst de unge afsoneres recidiv? Hæmmer eller fremmer det recidiv? .....</b>	<b>71</b>
9.3.1	Delkonklusion .....	75
<b>10</b>	<b>Konklusion.....</b>	<b>77</b>
<b>11</b>	<b>Perspektivering .....</b>	<b>79</b>
11.1	Forbedringsmuligheder af det sociale arbejde indenfor fængslet .....	79
<b>12</b>	<b>Litteraturliste .....</b>	<b>82</b>
<b>13</b>	<b>Bilag 1.....</b>	<b>84</b>
<b>14</b>	<b>Bilag 2.....</b>	<b>85</b>

## 1 Abstract

The subject of the thesis is young prisoners and how the social work within Danish prisons influence on their relapse into crime.

Studies have shown that young criminals between the ages of 14 to 17, who are imprisoned, have a high risk of relapsing into crime. Furthermore studies have exposed that the youngsters social background has a great impact on the first time they commit crime, but not on their relapse. I therefore want to explore what part the imprisonment itself has on young prisoners relapse into crime. I find this interesting because the age of criminal responsibility has been adjusted from 15 to 14 years of age. The law has taken effect on July 1st. 2010.

In the thesis I use a qualitative survey consisting of research interviews with three prison employees who work with the young prisoners. I want to explore the physical, social and cultural aspects of the social work within the prison and how this influence on the high risk of relapse into crime among the 14 to 17year old prisoners. I am interested in a nuanced understanding of how the social work is implemented and what the effects are thereof. The three interviews are analysed using theories concerning power within the prison, acknowledgement, individual development within different age groups and a theory about the affects of being in an institution like a prison. Because of some difficulties achieving enough interviews I also use the prison's value statement about their daily work with the young prisoners.

In the thesis I discovered that the social work in prison is highly determined by its context. Of obvious reasons the young prisoners do not have the same abilities as other people do. During the day the prisoners have to attend to their workstations, which are determined by the employees who are present the whole time. During their spare time the employees are also present. Therefore the prisoners are rarely left by themselves. According to the development theory, they need to interact with equals and to be accepted for their individual qualities in order for them to develop a successful identity. The social work however is mainly based on giving the prisoners positive interactions with the employees. This is not enough for them to learn positive relations they can use outside the prisons. Furthermore I found that it is difficult to implement acknowledgement in the social work in prisons, because of the restrictions the young prisoners undergo.

Life in prison is influenced by the power within the social work with the prisoners. There is obviously an imbalance in the hierarchy between the prisoners and the employees. The employees use their power through support and care to try to help the prisoners in becoming the individuals they want them to be. In any way the social work tries to help the youngsters, it will always be characterized and marked by its context, which leaves the prisoners with a lack of rights and a lack of influence on their daily life. This will take away their self-confidence and their ability to act independently, which make them unable to develop a positive self-image. There is therefore a high risk of them relapsing into crime, because it is difficult for the social work in prisons to start a development for them.

## 2 Indledning

Per 1. juli 2010 blev straffeloven ændret, således unge ned til 14 år kan stilles strafferetligt til ansvar for deres handlinger på lige vilkår med voksne. Inden lovændringen var den kriminelle lavalder 15 år, og for unge mellem 15 og 17 år var der et strafmaksimum på otte år. 14 til 17-årige kan nu straffes i mere end otte år, dog ikke med livstid (Straffeloven §§ 15,18).

Sænkningen af den kriminelle lavalder har været medvirkende til at skærpe min interesse for emnet ungdomskriminalitet og mere præcist afstraffelsen af unge kriminelle. Jeg finder det interessant, at lovgivningen i Danmark er tvetydig i synet på, hvornår man er gammel nok til forskellige privilegier. Eksempelvis skal man være 18 år, før man må køre i bil, købe cigaretter og få stemmeret, og den seksuelle lavalder er 15 år (Straffeloven § 222). Man kan stille sig undrende overfor disse aldersdifferentieringer, da det for eksempel antyder, at 14-årige er gamle nok til frihedsberøvelse, men ikke gamle nok til at man vil tage deres politiske holdninger seriøst eksempelvis. Dette vækker en undren i mig og får mig til at tænke på, hvorfor vi egentlig straffer, og hvordan unge påvirkes af fængsling og ydermere om der tages højde for deres alder i forhold til straf og resocialisering.

Der er forsket meget i årsager til og graden af ungdomskriminalitet, men hvilken betydning fængsling af 14 til 17-årige har for den enkelte, er der imidlertid ikke megen viden om. Jeg finder det problematisk, at den kriminelle lavalder sættes ned til 14 år uden, at det er undersøgt, hvilke konsekvenser det kan medføre at fængsle unge mennesker. Eksempelvis i forhold til, om det har en virkning på de unges recidiv.



### 3 Problemfelt

Jeg vil i dette afsnit præsentere nogle af de undersøgelser, der dog er foretaget indenfor emnet *unge kriminelle*, idet jeg søger en forståelse for baggrunden for, at sænke den kriminelle lavalder. De præsenterede undersøgelser understøtter en antagelse om, at fængselsstraffe til unge mellem 14 og 17 år ikke er problemfrit, og medfører en øget risiko for recidiv blandt de unge.

I Danmark straffes unge med ubetingede domme op til 13 gange så ofte som i andre nordiske lande. En fælles nordisk undersøgelse fra kriminalforsorgen viser, at 102 danske unge i aldersgruppen 15-17 år i 2007 blev idømt fængselsstraf, hvor Sverige kun sendte syv i fængsel (Socialrådgiveren, 2010:7). Der er derfor i Danmark meget fokus på ungdomskriminalitet, hvilket blandt andet førte til, at VK-regeringen i december 2007 nedsatte ”*Kommissionen vedrørende ungdomskriminalitet*”, også kaldet Ungdomskommissionen. Dennes opgave var at foretage en samlet gennemgang af indsatsen mod ungdomskriminalitet og på baggrund heraf komme med en indstilling til, hvordan indsatsen kunne styrkes og effektiviseres, med henblik på at gøre den så virkningsfuld som mulig. Baggrunden for at nedsætte Ungdomskommissionen var, at der på daværende tidspunkt havde været en eskalering af sigtelser mod unge for grov vold med blandt andet knive. Sigtelserne var vokset fra 300 i 1990 til omkring 1100 i 2007 (Web. 1). Forebyggelse og bekæmpelse af ungdomskriminalitet blev derfor i højere grad end tidligere et væsentligt kriminalpolitisk spørgsmål.

Ungdomskommissionen fremlagde i september 2009 konklusionen af deres undersøgelser i Betænkning 1508, hvor de blandt andet fraråder en sænkning af den kriminelle lavalder. Dette vurderedes blandt andet på baggrund af, at Ungdomskommissionen i deres undersøgelser fandt, at raten af ungdomskriminalitet i Danmark er stagnerende. Den tidligere påviste stigning i ungdomskriminalitet var baseret på meget grov kriminalitet. Ungdomskommissionen kunne derfor konkludere, at kriminalitetsarten var blevet grovere, men ikke mere udbredt. Desuden byggede Ungdomskommissionens anbefaling, om ikke at sænke den kriminelle lavalder, på erfaringer fra Norge, hvor man i 1990 hævede den kriminelle lavalder fra 14 til 15 år, idet der var usikkerhed om den kriminalpræventive effekt af at stille børn under 15 år strafferetligt til ansvar for deres handlinger, og fordi man ikke kendte til eventuelle skadelige virkninger af at indsætte børn i fængsel (Betænkning 1508:2.1.1, bilag 5). Trods

anbefalingerne fra Ungdomskommissionen blev den kriminelle lavalder sænket fra de oprindelige 15 år til 14 år.

Inden lovens ikrafttræden foretog Justitsministeriets Forskningskontor en effektevaluering af Ungdomssanktionen, ”*Ungdomssanktionen – en effektevaluering*”, som er en alternativ straf til unge under 18 år. Det udmøntede sig i en rapport, som omhandler en undersøgelse af en eventuel kriminalpræventiv effekt af at blive idømt en ungdomssanktion frem for en ubetinget frihedsstraf. Jeg vil i det efterfølgende fremlægge rapportens hovedpointer med fokus rettet mod fængselsstraf.

Ungdomssanktionen blev indført i 2001 og fremgår af straffelovens § 74 a, stk. 1:

*”Hvis en person, der på gerningstiden ikke var fyldt 18 år, har begået grovere personfarlig kriminalitet eller anden alvorlig kriminalitet, kan retten bestemme, at den pågældende skal undergive sig en struktureret, kontrolleret socialpædagogisk behandling af 2 års varighed, hvis det må anses for formålstjenligt for at forebygge yderligere lovovertrædelser”.*

Målgruppen for ungdomssanktionen omfatter unge under 18 år, der har et massivt socialpædagogisk behandlingsbehov og har begået grov kriminalitet, hvor strafflængden er minimum 30 dage og maksimum halvandet år. De to år, ungdomssanktionen varer, er opdelt i tre faser. Den første fase består af et to måneders ophold i en sikret institution, fase to består af et 12 måneders ophold i en åben døgninstitution eller opholdsted og den sidste fase foregår ambulantly med tilsyn af de kommunale myndigheder.

I Justitsministeriets Forskningskontors effektevaluering sammenlignes 15 til 17-årige kriminelle, der enten er idømt ungdomssanktion eller fængselsstraf, for at se, om der er forskel i recidiv de to grupperinger imellem. Til undersøgelsen blev der indhentet oplysninger om den enkelte unges kriminalitet og straffe og ydermere om den unges opvækstforhold. Der kunne således foretages en brugbar effektevaluering af de to straffe, idet der blev taget højde for to vigtige parametre i forhold til recidivrisiko, nemlig forskelle i kriminel og social belastning. Den præventive effekt af at blive idømt henholdsvis en ubetinget straf og en ungdomssanktion måles ud fra, hvor mange i de to grupper, der begår

ny kriminalitet indenfor en periode af to år. Men eftersom en ungdomssanktion består af en periode på to år, hvor den unge gennemgår forskellige faser med forskellige grader af frihed, er denne vanskelig at sammenligne med en ubetinget frihedsstraf, hvor den unge løslades umiddelbart efter afsoningsperioden. Der måles derfor recidiv efter afslutningen af fase 1 såvel som efter sanktionens endelige ophør.

Recidiv omfatter i rapporten alle former for kriminalitet og derfor ikke blot de lovovertrædelser, der fører til frihedsstraf.

Undersøgelsen viser, at den sociale baggrund har begrænset betydning for risikoen for tilbagefald til kriminalitet, mens den har stor betydning for påbegyndelsen af kriminalitet. Etnisk herkomst og køn har ej heller betydning for recidiv. Det, der derimod har betydning for recidiv, er kriminalitetsarten samt debutalderen. Jo voldsommere kriminalitet og tidlig debutalder, desto større er risikoen for recidiv. Desuden er der større risiko for recidiv blandt unge, der afsoner deres straf i et fængsel, end blandt de unge, der er idømt en ungdomssanktion (Justitsministeriet 2009). Således viser undersøgelsen:

*”... at unge, som er idømt en ungdomssanktion, har mindre risiko for få en ny frihedsstraf inden for den toårige observationsperiode end unge, som er idømt en ubetinget dom.”*  
(Justitsministeriet 2009:27).

Det kan altså konkluderes, at unge kriminelle, der afsoner deres straf i et fængsel, recidiverer oftere end unge, der modtager en ungdomssanktion.

Ifølge statistisk materiale fra undersøgelsen er der observeret en forskel i recidivprocenten til frihedsstraf indenfor to år efter løsladelse. Mens den er på 63 procent for unge, der har fået en ubetinget straf, er den 49 procent for unge, der har fået en ungdomssanktion (Justitsministeriet 2009:19). For begge gruppe er der imidlertid tale om en høj recidivprocent. Det bør nævnes, at der forekommer en relativt stor forskel på recidivtallene i de forskellige statistikker, men eftersom jeg anser Justitsministeriets Forskningskontor som værende en pålidelig kilde, tages deres tal for pålydende.

”Retur” som er en nordisk undersøgelse af recidiv blandt klienter i kriminalforsorgen påviser, at recidiv blandt klienter i kriminalforsorgen bliver lavere med alderen, hvorfor

der er langt højere recidivrisiko hos unge kriminelle, end der er hos ældre. Ifølge undersøgelsen er recidivprocenten for 15 til 20-årige i Danmark på 37,5 procent og falder til 31 procent for de 21 til 25-årige og er fortsat faldende for ældre kriminelle (Kriminalforsorgen 2010:29).

Der er imidlertid stor forskel på de to præsenterede undersøgelsers recidivprocent blandt unge. Det kan antages at skyldes, at unge mellem 14 og 17 år recidiverer langt oftere end den resterende gruppe af unge. Dette vil jeg dog ikke kommentere nærmere, men blot konstatere, at unge mellem 14 og 17 år, der har afsonet en straf i et fængsel, recidiverer oftere end andre grupper af kriminelle.

Som det fremgår af Justitsministeriets Forskningskontors effektevaluering, har den sociale baggrund stor betydning for påbegyndelsen af kriminalitet, men begrænset betydning for recidiv (Justitsministeriet 2009:3). Sammenholdes dette med, at unge der har afsonet deres straf i et fængsel recidiverer ofte og det faktum, at recidivrisikoen falder med alderen, kan det formodes, at selve fængslingen har en betydning i forhold til recidiv blandt unge. Dermed vil sænkningen af den kriminelle lavalder, hvormed unge straffes på lige vilkår med voksne, antageligt kunne medføre en stigning i recidiv blandt unge.

### **3.1 Problemstilling**

Formålet med at sænke den kriminelle lavalder er at sikre borgernes retssikkerhed, og bygger endvidere på en vurdering af, at strafferetlige sanktioner og mere konsekvens, overfor kriminelle unge, kan være med til at støtte dem i en positiv retning og mindske graden af kriminalitet, trods Ungdomskommissionens anbefalinger (web 2). Det at fængsle unge kriminelle tjener således to formål; straf og behandling (resocialisering). Men som det fremgår af det ovenstående, så er der påvist en høj recidiv hos unge, der afsoner i fængsel. Derudover er det påvist, at førstegangs kriminalitet blandt unge ofte skyldes sociale opvækstvilkår, mens det ikke menes at have betydning for gentagelse af kriminalitet. Der kan derfor stilles spørgsmålstejn ved, om loven har den tilsigtede virkning i forhold til at mindske ungdomskriminalitet, eller om den udelukkende tjener borgernes retssikkerhed.

Jeg finder det derfor relevant at rette fokus mod, hvad der gøres i de danske fængsler for at støtte og hjælpe unge ud af den kriminelle løbebane, og ydermere hvordan det

påvirker en ung mellem 14 og 17 år at være fængslet i forhold til recidiv. Der må være en sammenhæng mellem fængsling og recidiv, idet de tidligere nævnte undersøgelser påpeger, at der er størst recidiv blandt unge, der afsoner deres straf i et fængsel, og at der i det hele taget oftere recidiveres blandt unge end voksne. Derudover vil lovændringen antageligt medføre en stigning i antallet af unge afsonere, idet 14-årige nu indgår i denne målgruppe. Det er i den forbindelse interessant og relevant at undersøge, om de danske fængsler er rustet til at støtte unge afsonere, og hvad de i så fald tilbyder af foranstaltninger og tiltag til denne støtte.

### **3.2 Formål og målgruppe**

Den undersøgte målgruppe i specialet er unge afsonere mellem 14 og 17 år, som efter sænkningen af den kriminelle lavalder straffes på lige vilkår med voksne. Der er imidlertid ingen forskning på området, der peger i retning af, at det skulle have en præventiv virkning at fængsle unge, snarere tværtimod. Da recidiv blandt unge afsonere er højere end blandt unge, der har modtaget en ungdomssanktion og end voksne, er formålet med specialet, overordnet set, en evaluering af det sociale arbejde, der foregår med unge, der afsoner i et fængsel. Der rettes derfor fokus mod en teoretisk og empirisk analyse af fængslingens konsekvenser i forhold til unges recidiv, samt en kobling til hvordan det stemmer overens med de praktiske forhold de unge afsoner under. Således vil specialet udmunde sig i en vurdering af, hvordan fængslernes håndtering af de unge afsonere virker i praksis, og hvad der eventuelt kan gøres af forbedringer.

Specialet retter sig derfor mod det sociale arbejde med unge afsonere og finder sin relevans i forhold til det sociale arbejdes kontekst, og hvilken påvirkning det har på de unge i forhold til deres recidivrisiko.

Ovenstående leder mig frem til følgende problemformulering.

## 4 Problemformulering

**Hvilke fysiske, sociale og kulturelle rammer er det sociale arbejde med 14 til 17-årige afsonere i de danske fængsler underlagt, og hvordan påvirker det de unge afsonere og deres risiko for recidiv?**

### 4.1 Begrebsafklaring

Jeg vil i det efterfølgende definere og afklare de meste centrale begreber, der indgår i specialet, således problemformuleringen bliver operationaliserbar.

*"Fysiske, sociale og kulturelle rammer"*: udgør en bred betegnelse for de rammer, det sociale arbejde foregår indenfor og som de unge afsonere er underlagt i fængslet. Rammerne skal sættes i kontekst i form af fængslet, hvilket bevirker, at det sociale arbejde i fængslerne har nogle begrænsninger.

Med *fysiske* rammer menes der de fysiske barrierer, der afgrænser afsonerne fra omverdenen, samt fængslets materielle genstande der erstatter de unges personlige ejendele. Ydermere repræsenterer begrebet de unges begrænsede bevægelsesmuligheder og deres daglige gøremål.

De *sociale* rammer henviser her til de mulige sociale interaktioner, der er i fængslet. Det være sig i form af interaktioner med personalet, andre afsonere samt venner, familie og øvrige omgivelser.

De *kulturelle* rammer repræsenterer omgangstonen, hierarkiet og magten indenfor fængslet. Det retter dermed fokus mod den livsform der er i fængslet, hvormed der menes den måde, hvorpå personalet og de ansatte interagerer.

*"Det sociale arbejde"*: henviser til de behandlingstiltag, støtte, samtaler og relationer, der ydes i fængslerne, indenfor de førnævnte rammer, til de 14 til 17-årige afsonere. Det betegner derfor det sociale arbejde, der specifikt retter sig mod resocialisering af de unge. Eftersom recidiv er i fokus i nærværende speciale, refererer det sociale arbejde derfor til de konkrete tiltag i de danske fængsler, der har til formål at støtte de unge afsonere til at leve

en kriminalitetsfri tilværelse efter løsladelse. Resocialisering er altså her en ny socialiseringsproces, som foregår under afsoningen. I specialet betegnes en succesfuld resocialisering ved, at de unge afsonere ikke recidiverer.

*"Afonere"* refererer til de unge frihedsberøvede, og den tid de er i fængsel. Betegnelsen *unge afsonere* refererer derfor til de 14 til 17-årige, der udstår deres straf i et fængsel. Straflængde, kriminalitetsart og etnisk herkomst er ikke medregnede faktorer i specialet.

*"Danske fængsler"*: Når der i specialet refereres til fængsler, menes der udelukkende danske fængsler, der har 14 til 17-årige afsonere.

*"Påvirker"* referer til fængselsopholdets indvirkning på de unges recidiv. Det skal ses i sammenhæng med de tiltag, der er iværksat i de danske fængsler til at resocialisere de unge. Dermed retter begrebet sig mod fængslernes virkning i forhold til at mindske de unges recidiv. Begrebet *"påvirker"* er oftest en subjektiv størrelse, idet det er individuelt, hvordan man påvirkes af en given faktor. Dog vil jeg her avende begrebet mere generaliserende, idet jeg ikke kan afdække påvirkningen af at være fængslet hos den enkelte unge. Eftersom jeg retter fokus mod det sociale arbejde med de unge generelt, vil min anvendelse af begrebet *"påvirker"* rette sig mod et teoretisk perspektiv på unge 14 til 17årige samt mit empiriske materiale bestående af fængselspersonalets udsagn om de unge.

*"Risiko for recidiv"* henviser til de unges risiko for tilbagefald til kriminalitet efter endt afsoning. Recidiv måles indenfor en periode på to år efter løsladelse. Der skelnes ikke mellem antal gange de unge recidiverer, ej heller kriminalitetsarten de er dømt for.

## **4.2 Operationalisering**

For at give et overblik over, hvordan jeg har tænkt mig at undersøge problemformuleringen, vil jeg i det efterfølgende give en kort gennemgang heraf.

Problemformuleringen leder frem til en undersøgelse af, hvilke foranstaltninger der er i de danske fængsler til at resocialisere unge afsonere. Der er således tale om en beskrivelse af

de forhold, de 14 til 17-årige afsoner under, og hvad der konkret gøres for dem under afsoningen. Det være sig i forhold til uddannelse/arbejde, misbrugsbehandling eller anden form for behandling, socialpædagogisk støtte i forhold til deres udvikling, kontakt til familie og venner med videre. Derudover rettes der opmærksomhed mod fængslernes ansattes egen vurdering af, hvilke tiltag der kan være med til at forhindre de unge i at begå kriminalitet igen ud fra interview med en række af de ansatte.

Jeg vil således i første del af undersøgelsen have fokus på forholdene og indsatsen under afsoning og det interviewede personales udsagn herom. Denne del af problemformuleringen vil således have karakter af en beskrivelse af fængslernes praktiske foranstaltninger og hjælpemidler i forhold til unge afsonere. Dermed vil jeg afgrænse mig fra ydre faktorer, der kunne have relevans i forhold til unges recidiv og henvise til tidligere nævnte undersøgelser, der påpeger, at sociale forhold ikke er af stor betydning for recidiv. Mit primære fokus vil være på selve fængslet og frihedsberøvelsens påvirkning af de unge og hvilke muligheder, det sociale arbejde har for at støtte dem til at leve en kriminalitetsfri tilværelse efter løsladelse.

Jeg vil efterfølgende rette fokus mod et teoretisk perspektiv på fængslingens påvirkning på unge afsoneres recidiv. Dette ud fra Axel Honneths anerkendelsesteori og Erving Goffmans teori vedrørende ”totale institutioner”, idet et fængsel må siges at være en total institution. Teoriene er med til at anskueliggøre de unges muligheder for anerkendelse i et system præget af magtrelationer samt til at belyse de personlige påvirkninger, en total institution har for et menneske. Jeg vil sammenholde teoriene med Erik Erikssons udviklingsteori, for at rette fokus mod netop 14 til 17-åriges udvikling, således det bliver muligt at konkludere på netop denne gruppes påvirkning af at være indsat i et fængsel i forhold til recidiv. En sidste teori jeg vil gøre brug af omhandler magt. Jeg vil, gennem forskellige forståelser af magtbegrebet, rette fokus mod fængslets balance mellem magt og omsorg, eftersom det umiddelbart fremstår som to modpoler. Jeg vil således undersøge hvilken rolle magt har for de unges recidiv, særligt med fokus på den magt de ansatte i fængslet repræsenterer overfor de unge afsonere. Et begreb, jeg hovedsageligt vil bringe i spil, er ”*pastoral magt*”, som skal anskues som en magtform, der kommer til udtryk gennem omsorg. Min teoretiske anvendelse af magtbegrebet tager primært afsæt i Michel Foucaults udlægning heraf.

Den teoretiske undersøgelse vil jeg sammenligne med det empiriske materiale



bestående af interviews med ansatte fra et fængsels ungeafdeling, samt det værdigrundlag den undersøgte ungeafdeling arbejder ud fra.



## 5 Design

For at operationalisere problemformuleringen, vil jeg besvare den ud fra tre arbejdsspørgsmål. Hvert af disse vil blive besvaret i et separat afsnit, der vil udmunde sig i en delkonklusion. De tre delkonklusioner vil slutteligt kædes sammen til en samlet konklusion på analysen til besvarelse af problemformuleringen. Jeg vil i det efterfølgende kort redegøre for de tre arbejdsspørgsmåls overordnede opbygning.

Formålet med dette afsnit er først og fremmest at beskrive de konkrete tiltag, der forefindes i fængslerne til resocialisering af 14 til 17-årige afsonere. Dernæst vil jeg rette fokus mod personalets vurdering af den indsats, der foretages overfor unge afsonere. Dette afsnit har derfor karakter af en beskrivelse af fængselsstrukturen i forhold til de unge afsonere, og tjener således det formål at afdække det sociale arbejde og de fysiske, sociale og kulturelle rammer, de unge afsonere er underlagt i løbet af deres afsoning. Jeg vil her anvende foreliggende materiale om Kriminalforsorgen samt egne interviews med en række ansatte ved et dansk fængsel med en særlig afdeling for de unge afsonere. Ydermere vil jeg bringe ungeafdelingens eget værdigrundlag i spil for at undersøge, hvorvidt dette implementeres i praksis.

### **Arbejdsspørgsmål 2:**

*Hvordan påvirker det unge at være fængslet i forhold til deres recidivrisiko ud fra et teoretisk perspektiv?*

Jeg vil i dette afsnit anvende Erik Erikssons teori vedrørende forskellige udviklingsstadier, til at redegøre for netop 14 til 17-åriges udviklingstrin og behov (Erikson 1990). Dette vil jeg sammenholde med Erving Goffmans ”*Anstalt og menneske*”, hans teori om *totale institutioner*, som omhandler livet i totale institutioners lukkede verden (Goffman 2006). Fængsler må i den grad siges at repræsentere indbegrebet af en total institution. Teorien anvendes sammen med Eriksons udviklingstrin til at rette fokus mod, hvordan det at være indsat i et fængsel kan påvirke en ung 14 til 17-årig. Jeg vil endvidere inddrage Axel Honneths anerkendelsesteori til en undersøgelse af de unges anerkendelsesmuligheder under afsoning (Honneth 2003 & 2006). Jeg har valgt netop denne teori, idet den påpeger

vigtigheden af anerkendelse for at kunne udvikle en vellykket identitet. Ifølge Eriksons udviklingsstrin, befinder de unge mellem 14 og 17 år sig i en udviklingskrise i forhold til at udvikle deres identitet. Derfor vil anerkendelsesteorien bidrage til en analyse af, hvorvidt de unge overhovedet har mulighed for at skabe en vellykket identitet under afsoning. Dette ud fra en tese om, at en vellykket identitetsdannelse påvirker de unges recidiv. Endvidere vil jeg inddrage teori vedrørende magt og dennes funktion og virkning i forhold til de unge afsonere. Jeg vil her anvende Michel Foucaults kritiske blik på fængsler og hans perspektiv på, hvorfor fængsler ikke formår at resocialisere de indsatte. Dette vil jeg sammenholde med mit empiriske materiale og undersøge, hvorvidt det stemmer overens med de danske fængsler, og hvilke sammenhænge det kan have i forhold til de unges recidiv (Foucault 2008).

Jeg anvender således forskellige teoretiske vinkler til at påpege fængslingens påvirkning af netop unge afsonere og deres risiko for recidiv.

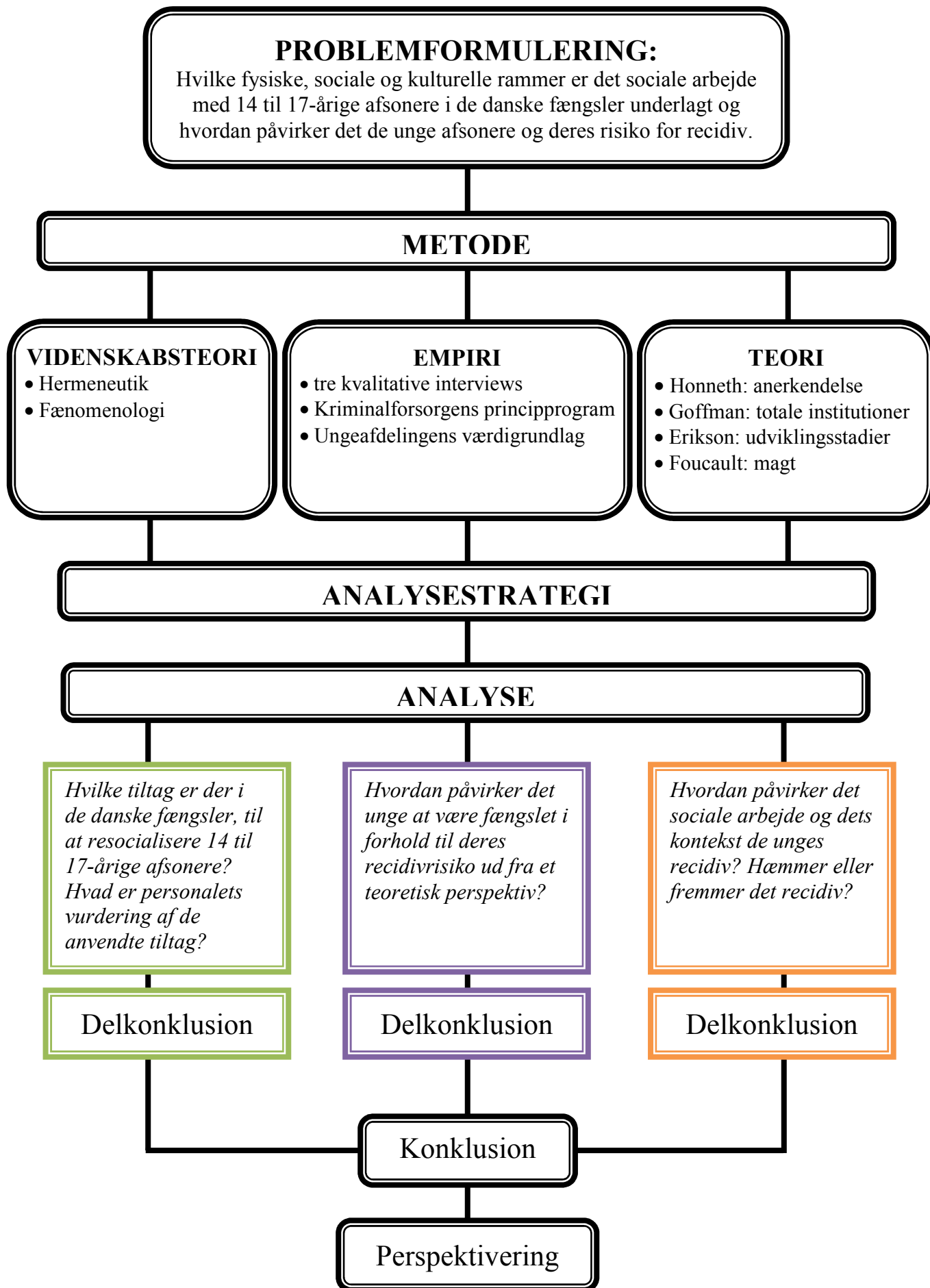
### **Arbejdsspørgsmål 3:**

*Hvordan påvirker det sociale arbejde og dets kontekst de unges recidiv?*

*- Hæmmer eller fremmer det recidiv?*

I dette afsnit vil jeg sammenholde de to første arbejdsspørgsmål for at søge en forståelse for, hvilken virkning de iværksatte og etablerede foranstaltninger har for unges recidiv. Jeg vil som udgangspunkt holde foranstaltningerne op imod det teoretiske perspektiv på fængsling af unge for at se, om der er divergens herimellem, og i så fald hvilken betydning det har for de unge afsoneres recidiv.

I det efterfølgende fremgår specialets designmæssige opbygning i skemaform.



## 6 Metode

Jeg vil i dette afsnit præsentere de metodiske til- og fravalg, jeg har foretaget samt redegøre for min videnskabsteoretiske positionering. Endvidere vil jeg redegøre for valg og overvejelser i forbindelse med indsamlingen af empiri.

Til at belyse det valgte emne vil jeg anvende en kvalitativ tilgang, idet denne muliggør en søgen efter dybdegående forståelsessammenhænge ud fra relativt få informationer. Dette har været vigtigt for mig, eftersom emnet har vist sig yderst vanskeligt at skaffe informanter indenfor.

Jeg har i begyndelsen af dette speciale anvendt en række statistikker til at påvise, at unge, der afsoner deres straf i et fængsel, oftere recidiverer end de unge, der modtager en ungdomssanktion, og at de unges sociale forhold er af afgørende betydning for, at de begår kriminalitet første gang men ikke i forhold til gentagen kriminalitet. Jeg benyttede således en række kvantitative data til at påvise min problemstilling. Jeg finder imidlertid ikke kvantitative data anvendelige i forhold til besvarelse af den opstillede problemformulering, idet denne kræver en dybdegående forståelse for de strukturer indenfor fængslet, der kan være medvirkende til det høje recidivtal blandt unge afsonere. Gennem en kvalitativ tilgang bliver det muligt at afdække eventuelle tendenser indenfor fængslet, der er med til at fastholde unge i en kriminel løbebane.

Jeg vil primært operere indenfor en hermeneutisk og en fænomenologisk tilgang og forskellige forgreninger indenfor disse, som begge er velforenelige med en kvalitativ tilgang. Jeg vil i det efterfølgende redegøre for denne videnskabsteoretiske positionering samt hvorledes den anvendes som redskab i den senere analyse.

### 6.1 Hermeneutik

Hermeneutikken er en af de fortolkende videnskabsteorier, idet den søger forklaring gennem forståelse og fortolkning. Jeg finder den i nærværende speciale relevant i forhold til at nå frem til en forståelse af, hvordan de etablerede tilbud og foranstaltninger, der er i fængslerne, indvirker på de unge afsoneres høje recidiv.

Jeg vil gøre brug af den del af hermeneutikken, der vedrører kontekstuel fortolkning og forståelse, idet den kan være nyttig i forhold til at give et indblik i fængslets påvirkning på

de unge afsonere og danne en forståelse for denne påvirknings forbindelse til de unges recidiv. Den kontekstuelle fortolkning indebærer, at fænomener kun er forståelige i den kontekst de forekommer i (Jørgensen 2008:223-224). Således er det kun muligt at forstå det sociale arbejdes muligheder for at resocialisere de unge afsonere ved at rette fokus mod dets kontekst, som i dette tilfælde er fængslet. Den kontekstuelle forståelse vil jeg søge at danne mig gennem interviews med de ansatte, sammenholdt med generelle teorier om det at være indespærret som ung, jf. Goffmans teori vedrørende Totale Institutioner samt Erikssons udviklingsfaser for 14 til 17-årige.

Jeg vil læne mig op af Habermas' kritiske hermeneutik, således jeg er opmærksom på magtens betydning for forståelse. Denne retning af hermeneutikken påpeger, at det er socialvidenskabens opgave at afdække bagvedliggende magtinteresser og motiver, der handles ud fra (Højberg 2004:334). Omsat til dette speciale kan det siges, at den kritiske hermeneutik sikrer, at de magtinteresser, der nødvendigvis må være i et fængsel, inddrages. Således ses de ansattes handlemuligheder samt de unge afsoneres resocialiseringsproces i lyset af de overordnede magtstrukturer. Dermed rettes der fokus mod den dobbeltrolle, der er indenfor fængselsystemet; straf kontra resocialisering, og hvorledes dette influerer på de unges recidiv.

Jeg vil imidlertid afholde mig fra den del af Habermas' kritiske hermeneutik, der omhandler frigørelse fra fordomme og forforståelser. Ifølge Habermas både kan og bør vi frigøre os fra vores fordomme, således at de ikke påvirker undersøgelsens udfald (Ibid.:334). Jeg vil dog i stedet anvende Gadammers filosofiske tilgang til hermeneutikken, idet han modsat Habermas ikke mener, det er muligt at fralægge sig sine fordomme og forforståelser. Gadammers hermeneutiske forståelse påpeger, at vores iboende fordomme altid vil være en del af vores fortolkninger. Derfor skal man sætte sine fordomme på spil ved bevidst at inddrage dem i sin undersøgelse (Ibid.:335). For at udvide min forståelseshorisont, vil jeg anvende empirien i samspil med de valgte teorier og forsøge at holde mig mine fordomme for øje, således at jeg sikrer en så objektiv analyse som mulig. Mine fordomme går hovedsageligt på, at 14 til 17-årige ikke er modne nok til at kunne overskue konsekvenserne af deres handlinger, og at en ubetinget fængselsstraf medfører, at mange af dem recidiverer. Overordnet set tror jeg ikke, at fængslet er i stand til at støtte de unge afsonere i deres udvikling. Disse fordomme vil jeg forsøge være mig bevidst gennem hele undersøgelsen. Ydermere er jeg opmærksom på, at mit empiriske materiale er påvirket

af de interviewedes egne forforståelser og fordomme, hvorfor jeg vil forholde mig kritisk hertil.

Den hermeneutiske tilgang vil jeg anvende ud fra den hermeneutiske cirkel, idet denne inddrager undersøgeren i fortolkningsprocessen. Dermed sikrer jeg, at mine egne fordomme bevidstgøres, og en mere objektiv analyse bliver mulig. Den hermeneutiske cirkel tydeliggør, at fortolker og genstand er i konstant bevægelse og går begge veje, således der er en vekselvirkning mellem del og helhed. Begge led er altså afhængige af hinanden (Ibid.:312-314). Den hermeneutiske cirkel gennemsyrrer enhver vidensforståelse af verden, idet fortolkeren er en aktiv medspiller i meningsdannelsen, hvorfor den er en universalistisk begrundelsesstruktur (Ibid.:320-321). I princippet er den hermeneutiske cirkel en uendelig og uafsluttet proces, idet den er kendetegnet ved ikke at have nogen iagttaget begyndelse eller afslutning. Dermed er det ikke muligt at opnå sandheder i absolut forstand, men hermeneutikken muliggør dækkende fortolkninger, som fører til forståelser af genstandsfeltet (Jørgensen 2008:225).

Til at opnå en større grad af objektiv fortolkning, vil jeg anvende hermeneutikken i sammenhæng med fænomenologien, som vil blive beskrevet i det efterfølgende.

## 6.2 Fænomenologi

Den fænomenologiske tilgang fordrer en objektiv beskrivelse af virkeligheden, idet virkeligheden er, hvad aktørerne opfatter den som værende. Denne virkelighed er dannet ud fra aktørens egne erfaringer (Kvale 2004:62). Dermed har alle deres egen virkelighedsopfattelse, således også unge afsonere. Deres erfaringer med at sidde i fængsel giver dem derfor en anden virkelighedsopfattelse end unge, der ikke har været i fængsel.

*”... det enkelte individs oplevelse af et givet fænomen eller en given problemstilling er sande, fordi de danner baggrund for vedkommendes handlinger.”*  
(Jørgensen 2008:228).

Citatet understreger, at den virkelighedsforståelse man har, danner baggrund for de handlinger man foretager sig. Jeg vil derfor anvende fænomenologien til at rette fokus mod

selve fængslingens betydning for de unge afsoneres recidiv, idet det må antages, at fængslingen har en påvirkning på de unges virkelighedsopfattelse. Derfor finder jeg det væsentligt at rette fokus mod de unge afsoneres fysiske, sociale og kulturelle omgivelser i fængslet. Indenfor den fænomenologiske tilgang findes der imidlertid en fælles forståelse af, hvordan tingene egentlig er, hvorfor vi ikke alene erfarer ud fra vores egne forståelser men også ud fra en fælles forståelse af vores sprog og verden. Dermed er der en grundlæggende fælles virkelighed, der danner ramme for vores individuelle virkelighedsopfattelse (Jørgensen 228-229). Jeg vil ud fra fænomenologien rette fokus mod en objektiv forståelse for fængslets rammer i form af en beskrivelse af de konkrete tiltag, der er etableret i fængslerne til at resocialisere unge afsonere. Denne beskrivelse vil jeg anskue ontologisk, således den repræsenterer en fælles objektiv virkelighed. Ydermere vil jeg ud fra fænomenologien søge en forståelse for afsoningens påvirkning på de unges virkelighedsopfattelse, som må antages at være af mere subjektiv karakter. Dog vil jeg tillade mig at hævde, at alle unge afsonere har samme virkelighedsopfattelse af at være fængslet. Dette ud fra reciprocitetsbegrebet, hvormed de unge afsonere og fængselssystemet står i et gensidigt udvekslingsforhold, hvorfor alle afsonerne til en vis grad får samme oplevelse af afsoningen (Ibid.: 229). Trods denne forsimpning af individets virkelighedsopfattelse, mener jeg, det kan antages, at de overordnede rammer er ens for alle de unge afsonere.

### **6.3 Samspillet mellem hermeneutikken og fænomenologien**

Hermeneutikken og fænomenologien kan umiddelbart synes meget forskellige, hvorfor jeg i det efterfølgende vil redegøre for samspillet de to videnskabsteoretiske retninger imellem.

Den hermeneutiske tilgang gør det muligt at inddrage egne fordomme i undersøgelsen, hvilket jeg finder yderst relevant, eftersom jeg ikke kan fralægge mig disse fuldstændig. Dette betyder imidlertid, at korrektheden af det endelige udfald af undersøgelsen er vanskelig at garantere. Denne usikkerhed afhjælpes derfor ved hjælp af den fænomenologiske tilgang, hvorudfra jeg vil anskue mit empiriske materiale, som det umiddelbart fremstår. Jeg vil derfor bestræbe mig på at tage mine interviewpersoners udsagn for pålydende og anvende disse som udtryk for deres virkelighedsopfattelse. Fænomenologien gør det muligt for mig at adskille de forskellige virkelighedsoplevelser



fra hinanden, således også min egen. Dog stadig med en overordnet universel virkelighed. Denne virkelighed beskrives i specialet som de konkrete tiltag og muligheder, de unge afsonere tilbydes under deres afsoning. Disses påvirkning af de unge fremstår som individuelle virkelighedsopfattelser, som fører til enten resocialisering eller recidiv, jf. min anvendte definition af begreberne. Jeg vil undervejs i undersøgelsen have mig den hermeneutiske cirkel for øje, således jagten på en fordomsfri undersøgelse ikke udelukker prægede fordomme (Kvale 2004:49). Således finder jeg, at de to videnskabsteoretiske retninger supplerer hinanden på en sådan måde, at det fordrer et så objektivt udfald som muligt.

#### **6.4 Kvalitative interviews**

Min empiri består af tre interviews med ansatte i et dansk fængsel med en ungeafdeling forbeholdt de 14 til 17-årige afsonere. Jeg anvender den kvalitative interviewform som en professionel samtale der har til formål:

*”... at indhente beskrivelser af den interviewedes livsverden med henblik på at fortolke betydningen af de beskrevne fænomener.”*  
(Kvale 2004:19).

Jeg mener hermed, at interviewet skal anskues som en samtale, hvor parterne ikke er lige. Det er mig, der som interviewer til en vis grad styrer samtalen, idet jeg i form af min semistruktureret interviewguide stiller en række på forhånd forberedte spørgsmål. Interviewguiden findes i bilag 1. Gennem disse spørgsmål og samarbejde med de ansatte, som her refereres som informanter, konstruerer jeg viden om det rejste emne (Olsen 2002:18).

Jeg anvender såvel et fænomenologisk som et hermeneutisk perspektiv til interviewene. Det fænomenologiske perspektiv anvendes til en belysning af informanternes svar, som de umiddelbart fremtræder, således at jeg beskriver deres erfaringer med de unge afsonere, som de opleves af interviewpersonerne selv. Dette ud fra en forudsætning om, at den afgørende virkelighed er, hvad den enkelte oplever den som værende (ibid.:20). De tiltag, der er i fængslet, beskrives af indlysende årsager meget konkret, men de ansattes

opfattelser heraf samt deres behandling og interaktion med de unge må antages at være et spørgsmål om den enkeltes perception heraf. Jeg kobler derfor det fænomenologiske aspekt med det hermeneutiske, således det er muligt at meningsfortolke de ansattes perceptioner eller livsverden om man vil (ibid.).

Jeg anvender en semistrukturerede interviewform, således jeg løbende har mulighed for at drøfte eventuelle uforudsete temaer og stille uddybende spørgsmål hertil. Dette anser jeg som værende den bedste måde at gå til emnet på, idet jeg søger en forståelse for interviewpersonernes livsverden samt en meningsfortolkning heraf. Det væsentlige i interviewene, og det som jeg primært vil holde mig for øje, er den kontekst, de ansatte agerer indenfor, og som de unge grundet deres status som afsonere indgår i. Dette er det, jeg før har refereret som deres "livsverden". Det dækker over det daglige arbejde med de unge i fængslet, som det umiddelbart opleves af de ansatte. Jeg vil således søge en forståelse for disse rammers påvirkning af de unge afsonere set ud fra det sociale arbejde, der udføres med dem. Her kommer min fænomenologiske tilgang til udtryk, idet de ansattes livsverden anskues, som den umiddelbart fremstår. Jeg vil herudfra rette fokus mod, hvorfor recidiv blandt unge afsonere er så høj og se, om der kan spores en årsagssammenhæng mellem det høje recidiv og selve fængselsopholdet.

Det skulle imidlertid vise sig at være en vanskelig opgave at skaffe informanter. Kriminalforsorgen har en fast procedure, der skal overholdes og gennemgås, inden man kan få tilladelse til at foretage interviews indenfor deres organisation. Der er en del papirer, der skal udfyldes, blandt andet en projektbeskrivelse, og der skal indhentes straffeattest med videre. Når formalia er i orden, og Direktoratet for Kriminalforsorgen har godkendt interviewerens, formidler de kontakt til de ansatte i fængslerne. Jeg blev imidlertid hurtigt godkendt og fik stor opbakning af Direktoratet til mit speciale. Dog brugte jeg efterfølgende lang tid på at finde informanter, der ville tage sig tid til at deltage, idet mange meldte fra på grund af en travl hverdag. Min intention var omkring fire til fem interviews af en times varighed hver, men grundet begrænsningerne i processen blev det desværre kun til tre interviews, som hver havde en varighed på cirka et kvarter. De tre informanter, der stillede op, var en socialrådgiver, en pædagog og en fængselsbetjent. De arbejder alle tre i samme fængsel, hvor der er en afgrænset afdeling til unge afsonere mellem 14 og 17 år.

Derfor formodes de at have indgående kendskab til feltet. De tre informanter indgår anonymt i specialet.

Fælles for interviewene er, at informanterne mener, at ungeafdelingen gør et godt stykke arbejde for de unge, og at de unge profiterer af fængslingen. Der er fem unge afsonere i afdelingen. Informanterne beskrev de unges hverdag i fængslet, deres arbejdsdag og fritid. Dette vil jeg ikke komme nærmere ind på her, idet det vil fremgå af analysen. Informanterne oplever, at de unge har meget modstand overfor dem den første uges tid, de er i fængslet. Men langsomt opdager de unge, at de kan snakke med personalet om alt muligt og falder så mere til ro. I starten af deres afsoning udarbejder de ansatte en handleplan for afsoningsforløbet i samarbejde med den unge. Denne handleplan er en anvisning til, hvad der skal arbejdes med i løbet af den unges afsoningsperiode. Det være sig i form af misbrugsbehandling, Anger Management med videre. De unge har som udgangspunkt de samme muligheder for behandling som de voksne afsonere.

De tre informanter fortalte alle, at de oplever en personlig udvikling hos de unge under deres tid i fængslet. Denne udvikling kommer især til udtryk ved, at de begynder at stole på de voksne, og opdager at de kan få god støtte hos dem. Derudover vænner de sig til den faste dagsrytme, der er i fængslet og lærer at sætte pris på den.

De ansatte i ungeafdelingen skal alle igennem en systemisk uddannelse, som omhandler inddragelse af anerkendelse i arbejdet med de unge. Dette for at ensrette deres ageren overfor de unge. Informanterne påpegede desuden, at de er meget bevidste om deres værdigrundlag og forsøger at implementere det i det daglige arbejde.

De tre interviews er optaget og efterfølgende transskriberet. Transskriptionen har jeg anvendt som en fortolkende proces, hvor jeg undervejs har påbegyndt analytiske overvejelser ud fra min teoretiske og metodiske tilgang til emnet. Jeg har dog samtidig anvendt et fænomenologisk perspektiv på de tre interviews og har derfor været pålidelig i min transskription og udskrevet interviewene i direkte form. Mine fortolkninger af interviewene fremgår derfor ikke af transskriptionerne, men vil fremgå i analysen. Jeg har efterfølgende kodet de tre interviews, således de er operationaliseret til den forestående analyse (Olsen 2002:26).

I forhold til at anvende kvalitative interviews til nærværende speciale, har jeg efterfølgende erfaret, at den information, der kom ud af mine interviews, ikke har været tilstrækkelig. Dette kan der være flere årsager til. Blandt andet har det været vanskeligt at

skaffe informanter. Derudover kunne de anvendte informanter ikke afsætte meget tid til interviewene, hvorfor jeg ikke fik lejlighed til at stille så mange uddybende spørgsmål. Endvidere må min sparsomme erfaring som interviewer antages at have en indflydelse, idet jeg ikke kan udelukke, at jeg kunne have anvendt tiden under interviewene til at stille andre og mere dybdegående spørgsmål.

Specialet tager udgangspunkt i en antagelse om, at fængsling af unge mennesker er medvirkende til deres høje recidiv. Det ville derfor være relevant at tage udgangspunkt i en række interviews med de unge afsonere. Dette er af etiske årsager imidlertid fravalgt ud fra en vurdering af, at de unge afsonere befinder sig i en udsat position, som ikke bør udstilles. Det er desuden uvist i hvilken grad, sådanne interviews ville være brugbare, eftersom de unge ville fortælle ud fra deres livsverden og angiveligt en anden dagsorden end den tilsigtede. Det må formodes, at de ville have vanskeligt ved at vurdere det sociale arbejdes påvirkning i forhold til deres risiko for recidiv, og at de kunne være præget af modstand mod fængselssystemet og dets repræsentanter i form af de ansatte.

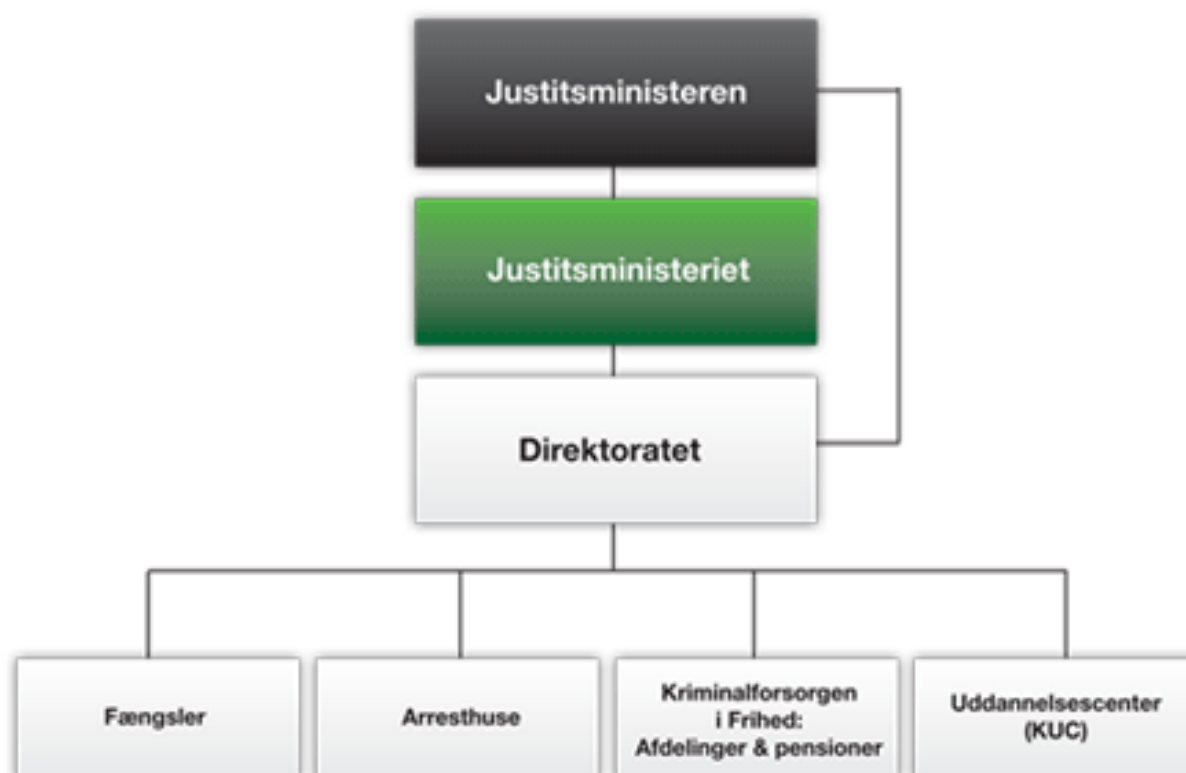
Grundet ovenstående kritikpunkter har jeg valgt at gøre brug af Kriminalforsorgens overordnede principprogram samt det værdisæt, der er udarbejdet specifikt til fængslets ungeafdeling, idet disse programmer er nogle generelle arbejdsplaner for de ansatte i Kriminalforsorgen, og derfor anses som et udmærket supplement til det øvrige empiriske materiale. Disse vil derfor blive uddybet i det efterfølgende.

## **6.5 Kriminalforsorgen**

I Danmark udgøres det strafferetlige system af Justitsministeriet og herunder Direktoratet for Kriminalforsorgen, hvorunder politi, domstole og anklagemyndighed er underlagt. Disse systemer skal medvirke til, at kriminaliteten i Danmark begrænses.

Figur 1 er et skema over Kriminalforsorgens opbygning:

**Figur 1: Kriminalforsorgens opbygning**



Kriminalforsorgen har fem lukkede og otte åbne fængsler og en række arresthuse landet over. Endvidere råder organisationen over nogle pensioner, som benyttes til alternativ afsoning og til udslusning af fængslerne efter Straffuldbyrdeslovens § 78. Kriminalforsorgens uddannelsescenter (KUC) uddanner fængselsfunktionærer, således at de kan varetage den daglige drift af landets fængsler. Ud over disse instanser, som i høj grad omhandler frihedsberøvelse, er der Kriminalforsorgen i Frihed, hvis opgave blandt andet er at føre tilsyn med prøveløsladte (Web 3).

For senere i projektet at kunne analysere på, hvilken rolle selve fængslingen har i forhold til at fastholde en del af de indsatte i kriminalitet, vil jeg se nærmere på, hvilke rammer fængselssystemet er underlagt. Derfor skitseres i det efterfølgende Kriminalforsorgens Principprogram, som alle ovennævnte instanser under organisationen skal arbejde ud fra.

### 6.5.1 Kriminalforsorgens principprogram

Programmet tager udgangspunkt i fire krav, som er udarbejdet til arbejdet i Kriminalforsorgen:

*”Menneskeværd: Kriminalforsorgen skal respektere det enkelte menneske og de almindeligt anerkendte menneskerettigheder.*

*Ukrænkelighed: Kriminalforsorgen må ikke pålægge de dømte andre begrænsninger, end hvad der følger af lovgivningen og af fuldbyrdelsen af dommen.*

*Retshåndhævelse: Kriminalforsorgen skal ved tilrettelæggelsen af straf-fuldbyrdelsens gennemførelse respektere de almindeligt anerkendte hensyn, der ligger bag straffen.*

*Retsfølelse: Kriminalforsorgen skal tage hensyn til den almindelige retsfølelse i samfundet og hos ofrene for kriminalitet.”* (Direktoratet for Kriminalforsorgen 1993:Kriminalforsorgens Principprogram).

Ovenstående punkter er meget åbne formuleringer, som kan tolkes forskelligt, alt afhængigt af hvem der fortolker, dennes værdier og menneskesyn. Derfor er der opstillet yderligere seks principper, som skal være medvirkende til, at Kriminalforsorgens ansatte efterlever kravene. Disse principper er som følger:

*”Normalisering: Kriminalforsorgen skal ved tilrettelæggelsen af dagligdagen, og hver gang der træffes konkrete afgørelser, have forholdene i det almindelige samfund for øje.”*

*”Åbenhed: Kriminalforsorgen skal tilrettelægge virksomheden således, at de dømte får gode muligheder for at knytte og vedligeholde forbindelsen til de pårørende og det almindelige samfundsliv.”*

*”Ansvarlighed: Kriminalforsorgens virksomhed skal tilrettelægges således, at de dømte får mulighed for at udvikle ansvarlighed, selvrespekt og selvtillid samt motiveres til at være aktive i bestræbelserne på at muliggøre*

*et liv uden kriminalitet.”*

*”**Sikkerhed:** Kriminalforsorgen skal fuldbyrde de idømte straffe således, at der tages hensyn til beskyttelsen af den almindelige borger mod kriminalitet og til beskyttelsen af den indsatte mod overgreb og skadelig påvirkning fra andre.”*

*”**Mindst mulig indgriben:** Kriminalforsorgen skal vælge den mindst indgribende foranstaltning, som er egnet til at løse en bestemt opgave.”*

*”**Optimal ressourceanvendelse:** Kriminalforsorgen skal anvende ressourcerne effektivt, fleksibelt og behovsorienteret og skal derfor sørge for at have et velkvalificeret personale, som såvel uddannelsesmæssigt som holdningsmæssigt er i stand til at udføre dets opgaver i overensstemmelse med principprogrammet.”*

(Direktoratet for Kriminalforsorgen 1993:Kriminalforsorgens principprogram).

Principperne fremstår som seks selvstændige punkter, men bør anskues sammenhængende.

### **6.5.2 Ungeafdelingens værdigrundlag**

Ud fra Kriminalforsorgens overordnede principprogram har det specifikke fængsel, jeg har foretaget interviews indenfor, udarbejdet et værdigrundlag, der gælder for deres ungeafdeling. Værdigrundlaget skal læses med grundlag i et menneskesyn, hvor positive relationer og dialog er det bærende. Grundprincipperne for ungeafdelingen er tilpasset den lovgivningsmæssige virkelighed, som man vil møde i det daglige arbejde på den specifikke afdeling. Det skal præciseres, at værdierne her fremgår i forkortet version, idet jeg har valgt, kun at medbringe de væsentligste aspekter fra værdierne. De enkelte værdier findes i fuld version i Bilag 2. Kildehenvisning til nedenstående fremgår af web 4.

*“**1. Udviklingsorientering:** Det betyder, at vi i dagligdagen arbejder ud fra en fast struktur og i en på forhånd givet døgnrytme. Vi ønsker igennem den daglige aktivering på arbejdspladserne, at de indsatte kommer op om morgenen, passer deres ”arbejde” og om muligt får afklaret*

*deres kompetencer indenfor det enkelte felt. Målet er, at den indsatte bliver resocialiseret og opnår sociale kompetencer, der giver evne og lyst til at kunne klare sig selv.”*

*“2. **Engagement:** Man er engageret i de indsatte ved at være lyttende, hvilket vil sige, at vi er nysgerrige og spørgende i samtalerne med dem og derved forsøger at få uddybet de informationer, vi modtager. Vi ønsker at signalere nærvær, interesse og forståelse for den enkeltes situation og behov.”*

*“3. **Troværdighed:** Vi er opmærksomme på, at det ikke er ved det første møde vi skaber troværdighed hos den indsatte, men det er her, vi lægger grundstenen med vores signaler gennem kropssprog, udtryk og ved at sætte rammerne for opholdet. I hverdagen er vi tydelige i ord og handling og en høj grad af vedholdenhed er nødvendig for at være troværdig.”*

*“4. **Rummelighed:** Vi møder de indsatte med en håndsækning, og er generelt forstående og lyttende overfor deres situation. Ethvert menneske er unikt, og vi kan derfor aldrig behandle to indsatte ens. Vi tilstræber at være rolige og skabe tryghed i vores omgang med de indsatte.”*

*“5. **Omsorg:** Erfaringer viser, at mange unge ikke har oplevet tilstrækkelig omsorg i opvæksten. Disse unge kommer til ungeafdelingen og forventer at møde et firkantet, stift, regelstyret og negativt system. Vi møder derimod de unge med omsorg ved at spørge interesseret. Personalets samvær med de unge er bevidst og bæres af et højt aktivitetsniveau, hvor de ansatte skal fungere som rollemodeller for de unge. Vi lægger vægt på personalets personlige forskellighed, så den unge altid kan finde en rollemodel at spejle sig i.”*

*“6. **Tryghed og tillid:** Ved det første møde agerer vi som beskrevet under omsorg og tilstræber dermed, at den unge begynder ”at sænke paraderne”, så der bliver mulighed for videreudvikling. For at kunne skabe orden i kaos*



*er det vores opfattelse, at det er nødvendigt med tydelige, troværdige voksne, der arbejder indenfor tydelige rammer. Det er ungeafdelingens mål, at de unge forlader afdelingen med en oplevelse af, at der findes voksne, som er til at stole på, tale med og betro sig til.”*

De seks værdier skal anskues i forlængelse af mine interviews og som et sæt overordnede retningslinjer for det sociale arbejde med de unge i fængslet. Jeg vil anvende dem i sammenkobling med mit teoretiske materiale, for at afdække det sociale arbejdes effekt i forhold til de unges recidiv.



## 7 Teori

Jeg vil i det efterfølgende redegøre for min teoretiske tilgang til emnet. Jeg vil kort præsentere de forskellige teorier for derefter at rette fokus mod deres anvendelse og samspil i forhold til belysningen og besvarelsen af min problemformulering.

### 7.1 Axel Honneths teori om anerkendelse

Min anvendelse af anerkendelsesbegrebet tager udgangspunkt i Axel Honneths teori desangående og bringes her i spil, for at afdække, hvorvidt anerkendelse forekommer indenfor fængselssystemet. Teorien skal anskues som en normativ samfundsteori med et kritisk blik mod de sociale forhold i samfundet. Jeg vil endvidere forholde mig til den tyske filosof G. W. F. Hegels teori om, at anerkendelse kun kan opnås fra personer, man selv anerkender (Højlund & Juul, 2005:23-25). Dermed skal anerkendelsesbegrebet i nærværende speciale anses som et begreb, der står i et gensidighedsforhold mellem to eller flere personer.

Ifølge Honneth er anerkendelse en betingelse for, at man kan udvikle en vellykket identitet. Uden anerkendelse har den enkelte ikke mulighed for selvrealisering, idet denne mangler bekræftelse af sin integritet. Honneth fokuserer på de muligheder, samfundet stiller til rådighed for at individuel selvrealisering kan lykkes. Disse skal komme fra værdier og normer i den enkelte sociale kultur (Honneth 2003:8-10). Jeg vil rette fokus mod to betingelser for opnåelse af anerkendelse. Den første er de muligheder, samfundet opstiller for individuel anerkendelse, og den anden er om individet evner af realisere sig selv her -indenfor. Således påpeges der et samspil mellem de samfundsskabte samværsformer og den enkeltes mulighed for anerkendelse, som en forudsætning for en vellykket identitetsdannelse. Social interaktion er derfor signifikant for udviklingen af selvet (ibid.:11-13). Anerkendelsesteorien finder således sin relevans til belysning af problemformuleringen, idet den retter fokus mod de unges muligheder for at opnå anerkendelse indenfor fængselsrammerne. Dette skal ses i lyset af en tese om, at anerkendelse er en vigtig ting for alle mennesker og at manglen herpå kan føre til en mislykket identitetsdannelse, som påvirker individets måde at agere på.

Ifølge Honneth er der to udviklingsniveauer indenfor anerkendelse; det ”ontogenetiske” og det ”fylogenetiske” (ibid.:14-15). Det ontogenetiske udviklingstrin

omhandler den enkeltes selverkendelse og formåen til at indgå i relationer på lige fod med andre. Dette udviklingstrin er vigtigt for at kunne indgå i positive samfundsmæssige relationer. Jeg vil anvende dette udviklingstrin til at se, om de unge afsonere føler sig som ligeværdige samfundsborgere, og hvorledes dette påvirker recidivrisikoen. Det fylogenetiske udviklingstrin omhandler opnåelsen af generelle rettigheder i samfundet. Dette indebærer anerkendelse af lovsikrede rettigheder samt samfundsmæssig respekt for forskelligheder, hvilket giver den enkelte større mulighed for selvrealisering (Honneth 2006:14). Et vellykket samfund kræver, at det er i stand til at integrere borgernes forskelligheder, hvad angår præstationer, færdigheder og værdier. For at opnå et homogent samfund, skal det sikre, at alle borgere har mulighed for at indgå i ligeværdige relationer, således de sikres deres individuelle autonomi (Honneth 2003:12).

Honneth skelner mellem tre sfærer; ”den private sfære”, ”den retslige sfære” og ”den solidariske sfære”. Det er vigtigt at opnå anerkendelse indenfor alle tre sfærer, idet de alle danner grundlag for selvstændighed og en vellykket identitet. Dette fremhæves i nedenstående citat:

*” (...) for Honneth er det vigtigt at forstå, at hver enkelt anerkendelsessfære ikke alene kan være parameter for et fuldt realiseret liv. Hver anerkendelsessfære skal gennemleves for at erhverve de tre grundlæggende former for forholden sig til sig selv. Selvtillid, selvagtelse og selvværdsættelse er alle tre ontologiske udviklingstrin, der indgår i indbyrdes relation i ideen om det gode liv. Er de hver især ikke realiseret, vil man kunne tale om uligevægt mellem de tre anerkendelsessfære”*  
(Honneth 2003:14-15).

Jeg vil i det efterfølgende rette fokus mod anerkendelsens tre sfærer og efterfølgende redegøre for de former for krænkelse, der står i modsætningsforhold til de tre anerkendelsesformer. Disse vil senere indgå i analysen til en undersøgelse af, hvorvidt de unge afsonere krænkes eller anerkendes indenfor de tre sfærer.

### 7.1.1 Den private sfære

Indenfor den private sfære er omdrejningspunktet relationer mellem nærtstående personer. Det være sig familiemæssige relationer, kærlighedsmæssige relationer og venskabelige relationer. Anerkendelse indenfor denne sfære vedrører følelser og forudsætningen for at indgå i følelsesmæssige forhold med andre (Højlund & Juul 2005:26).

Den basale selvtillid til at kunne være alene er betinget af et vellykket kærlighedsforhold børn og forældre imellem, og den efterfølgende emotionelle anerkendelse, der opnås gennem venner og familie, opretholder den fundamentale selvtillid, der gør, at man er i stand til at være en del af nære fællesskaber og kan handle og kommunikere selvstændigt samt opnå respekt for sig selv. Indenfor denne sfære bliver man bekræftet som menneske og erhverver erfaring med gensidige følelsesmæssige behov. Man bliver herigennem anerkendt for sine ressourcer, holdninger og værdier (Honneth 2006:11-13). Denne anerkendelsesform vil jeg anvende til en analyse af de unge afsoneres mulighed for at opnå eller opretholde selvrespekt under deres afsoning.

### 7.1.2 Den retslige sfære

I den retslige sfære opnås anerkendelse gennem universelle og lovsikrede rettigheder, man som medlem af samfundet har krav på. Disse skal sikre individets autonomi og grundlæggende selvrespekt (Honneth 2003:15-17). Dersom den enkelte ikke føler sig anerkendt som et uafhængigt retssubjekt og som medlem af retsfællesskabet, kan selvrespekt ikke fuldt udvikles. Anerkendelsen består af universel ligebehandling, hvor alle borgere tillægges samme moralske beregnelighed som alle andre (Højlund & Juul 2005:26-27).

*”Hvis der i samfundet ikke er reel anerkendelse af det enkelte individs ret og værd, nytter det ikke meget med formelle rettigheder.”*  
(Ibid.:26).

Citatet understreger det væsentlige i selve anerkendelsen af den enkeltes rettigheder frem for de reelle rettigheder. Denne anerkendelsessfære vil jeg benytte til belysning af,

hvorvidt de unge afsonere anerkendes som individuelle retssubjekter på lige fod med alle andre i samfundet, eller om de, grundet deres status som frihedsberøvede, mister anerkendelse indenfor den retslige sfære.

### **7.1.3 Den solidariske sfære**

Den tredje og sidste sfære er den solidariske, hvor anerkendelse opnås gennem fællesskab i en gruppe eller samfundet, hvor individets deltagelse og engagement anerkendes. Gennem de fællesskaber, man indgår i, opnår man social værdsættelse og anerkendes som særegent individ, hvilket fordrer individuel handledygtighed (Honneth 2006:12). Eftersom samfundet udvikler sig i retning af individualisme, er der et øget behov hos den enkelte for social værdsættelse af levemåde og livsstil. Derfor søger individet i stigende grad relation til fællesskaber for derigennem at blive anerkendt som en person med evner af værdi for det konkrete fællesskab (Højlund & Juul 2005:27).

Denne anerkendelsesform vil jeg anvende til at rette fokus mod de unge afsoneres mulighed for fællesskabsdannelse indenfor fængselsrammerne samt betydningen heraf.

### **7.1.4 Krænkelser**

Honneth anvender tre krænkelserformer til hver af de tre anerkendelsessfærer, der er bevæggrunden for tilkæmpelse af anerkendelse. Dette eftersom de tre former for krænkelser kan nedbryde det positive selvforhold og identitet (Højlund & Juul, 2005:27). Jeg vil i dette afsnit ganske kort berøre de forskellige krænkelser, idet de skal ses i modsætningsforhold til de foregående afsnit vedrørende anerkendelsesformerne.

Krænkes individet indenfor den private sfære, sker det gennem kropslige krænkelser gennem fysiske og/eller psykiske overgreb, som forvolder skade på den grundlæggende selvtillid og integritet. Disse former for krænkelser og disrespect får individet til at miste troen på kærlighed og sig selv (Højlund & Juul, 2005:27-28).

Den retslige sfæres krænkelser består i nægtelse eller fratagelse af rettigheder, hvilket medvirker, at den enkelte mister sin værdighed og selvrespekt. Det kan skyldes, at man ikke respekteres som ligeværdig med alle andre eller som værende en troværdig person (ibid.:28).

I den solidariske sfære kommer kränkelsen til udtryk gennem ydmygelse og nedværdigelse af individets og/eller gruppens livsformer. Dette sker, hvis deres egenskaber ikke længere anerkendes. Dermed mister de følelsen af at være betydningsfulde i et fællesskab, og deres selvværd svækkes (ibid.: 2005:28).

### **7.1.5 Anerkendelsesteoriens anvendelse i specialet**

Anerkendelse er et vigtigt begreb indenfor socialt arbejde, idet det påvirker individets identitet. Det gælder for alle mennesker, at anerkendelse er essentielt for udviklingen af en socialt velfungerende identitet samt muligheden for selvrealisering. Dette gælder især unge afsonere, idet de er i en udsat position og ikke har samme muligheder for selvrealisering som andre. Jeg vil derfor se, hvordan teorien om anerkendelse finder sin anvendelse i forhold til denne gruppering.

Jeg har valgt at anvende anerkendelsesteorien til at rette fokus mod sociale konteksters betydning for individets mulighed for at opnå anerkendelse samt for at undersøge de negative konsekvenser, det kan have, hvis den grundlæggende anerkendelse ikke opnås, i form af tilbagevenden til kriminalitet efter løsladelse.

Selve fængslingen må antages at medføre et tab af anerkendelse, eftersom de unge afsonere mister deres bevægelsesfrihed og en række af deres handlemuligheder. Dermed kan det formodes, at de unge afsonere mister mulighed for selvrealisering samt muligheden for opretholdelse eller udviklingen af en vellykket identitet.

Jeg vil således anvende teorien til at rette fokus mod det sociale arbejde, der foregår med de unge under afsoningen for at afdække, hvorvidt der arbejdes med anerkendelse af de unge og deres individuelle værdier. Jeg vil bringe de fremtrædende begreber indenfor anerkendelsesteorien i spil. Det være sig i form af de tre anerkendelsesformer, såvel som de krænkelser der står i modsætningsforhold hertil.

## **7.2 Erving Goffmans totale institutioner**

Dette afsnit tager udgangspunkt i Goffmans værk fra 1961 ”*Anstalt og menneske*”, hvori han beskriver totale institutioner som nogle magtfulde rammer som eksempelvis et fængsel. Når der fremover skrives totale institutioner, refereres der således til de danske fængsler.

Goffmans teori vedrørende totale institutioner omhandler overordnet set, hvordan det påvirker det enkelte individ at befinde sig i en total institution - på godt og ondt. Den vurderes derfor yderst relevant i forhold til belysning af unge afsoneres høje recidiv med fokus mod fængslets indflydelse herpå.

Goffman inddeler samfundets totale institutioner i fem kategorier. *Institutioner for de harmløse og hjælpeløse, institutioner for dem der ikke kan klare sig selv eller er til fare for samfundet, institutioner for at tilgodese specifikke arbejdsopgaver, institutioner eller refugier til religiøse* og slutteligt, og den væsentligste i denne sammenhænge, er der *institutioner der beskytter samfundet mod hvad der opleves som værende farligt* (Goffman 2006:12). Jeg vil ikke komme nærmere ind på de forskellige former for institutioner, men blot påpege opdelingen imellem dem, og således fastslå, at der i teorien arbejdes med flere former for totale institutioner, hvoraf jeg har blot vil anvende den ene. Den form for totale institutioner, jeg beskæftiger mig med her, er den sidstnævnte, hvorfor det er denne, der skal holdes for øje, når der refereres til totale institutioner. Goffman definerer totale institutioner således:

*”... et opholds- og arbejdssted, hvor et større antal ligestillede individer sammen fører en indelukket, formelt administreret tilværelse, afskåret fra samfundet udenfor i en længere periode.”*

*(Goffman 2006:9).*

Denne definition tages der udgangspunkt i her, idet den findes dækkende for et dansk fængsel. Dog vil jeg tilføje, at medlemskab i et fængsel er en ufrivillig proces symboliseret gennem den barriere, der er i forhold til at kunne bevæge sig frit og interagere med omverdenen. Jeg vil endvidere knytte en kommentar til definitionen ”ligestillede individer”. De indsatte anses formentlig som en gruppe, hvor medlemmerne er ligestillede set ud fra et samfundsmæssigt synspunkt, men hvorvidt, de internt i fængslet er ligestillede, er en anden sag. Eftersom det må formodes, at der hersker en del hierarki mellem de unge afsonere, finder jeg det relevant at påpege sondringen mellem hvorudfra definitionen anskues.

Ifølge Goffman påvirkes individet betydeligt under et ophold i en total institution. Dette eksemplificeres i nedenstående citat.

*”Hvis klientens ophold er langvarigt kan der indtræde en vis form for ”diskulturation” – det vil sige en slags ”mangel på træning” som gør klienten midlertidig uegnet til at klare adskillige led i dagliglivet udenfor, når og hvis han kommer ud igen”*  
(Goffman 2006: 18-19).

Allerede fra det tidspunkt den unge indtræder i fængslet og præsenteres for det pågældende steds indskrivningsprocedure, påvirkes vedkommende af den totale institution. Ifølge Goffman medfører restriktionerne i fængslet, at den unge føler sig frataget sin selvbestemmelsesret og overgår til en anden status end før fængslingen. Ved ankomsten til fængslet har den unge dannet sit selvbillede ud fra de sociale forhold, den unge er vant til at færdes i. Den unges holdninger og adfærd er i høj grad præget af vedkommendes livsstil og miljø, men efter indtrædelse i fængslet kan det føles som om den unge fratages sin identitet og selvbillede og får en følelse af, at vedkommendes personlighed krænkes. Dermed starter et psykisk udviklingsforløb, hvor den indsattes tro på sig selv og andre forandres. Dette kan ifølge Goffman føre til, at den unge oplever sig selv som et objekt, der skal tilpasse sig fængslets rutinemæssige foranstaltninger (Goffman 2006:19-20).

Den unge skal efter indskrivning i den totale institution igennem en række rutinemæssige procedurer som eksempelvis tildeling af celle gennemgang af gældende regler og rutiner. En total institution er kendetegnet ved ensrettethed i form af standardgenstande, som er ensartede af udseende, eksempelvis møblementet. Den unge, eller klienten som Goffman skildrer dem, risikerer at blive frarøvet bestemte personlige ejendele og få disse erstattet med institutionens ting. Dette er en form for krænkelse af de unges personlighed og selvidentitet, der mindsker deres mulighed for at opretholde en vis kontrol med deres fremtræden og selvbillede overfor andre mennesker, således at de oplever en personlig nedværdigelse (ibid.:23). Ved indskrivning i den totale institution er det vigtigt, at personalet er i stand til at etablere en positiv kontakt til klienten, for at få ham til at antage rollen som den ”rutinemæssigt føjelige underordnede”. Dermed mener Goffman, at institutionen forsøger at få klientellet til at påtage sig rollen som



underordnede, således det er muligt at forme dem til de individer, institutionen ønsker, de skal være (Ibid.:20-21). I institutionen kan der forekomme ”tvangsmæssige respektmønstre” i form af, at de unge skal bede om lov til mange af de ting, de ønsker at foretage sig. Dermed mister de deres selvbestemmelsesret og kontrollen over deres egen situation. De oplever at have begrænsede muligheder for at få indflydelse på deres eget liv, og de bliver sat udenfor samfundsmæssig indflydelse. I den totale institution hersker der en opfattelse af, at institutionen ”ved bedst” (ibid.:39). For at klienten kan opnå nogle privilegier indenfor institutionen, må vedkommende acceptere at denne til en vis grad har mistet sin selvbestemmelsesret. Institutionen trumfer dette igennem via belønning kontra straf. Klienterne kan samarbejde sig til belønning og undgå eventuelle sanktioner (Ibid.:44). Indenfor fængselssystemet kan det være i form af overholdelse af de gældende regler om at holde cellen ryddelig. Dersom dette ikke overholdes, kan der iværksættes sanktioner så som, at man mister retten til få besøg.

Den totale institution er i høj grad præget af magtrelationer. Det gælder ikke kun institutionens magt overfor klientellet, men også dannelse af modmagt fra klienternes side. Klienterne indgår i et socialt skæbnefællesskab, idet de er tvunget til at være der og til at indgå i de daglige rutiner, som institutionen opstiller (Ibid.:52 ). Det kan have nogle afgørende konsekvenser at skulle være i en total institution, blandt andet fysisk, økonomisk og psykisk mangel på udfoldelsesmuligheder, der kan være med til at nedbryde deres identitet. Derudover kan det føles nedværdigende at skulle overvåges og kontrolleres døgnet rundt.

### **7.2.1 Goffmans anstalt og menneskes anvendelse i specialet**

Jeg har valgt at inddrage Goffmans teori vedrørende totale institutioner til en belysning af hvilken påvirkning, det kan have for den enkelte unge afsoner at være underlagt en total institution som fængslet. Teorien giver et indblik i, hvilke mekanismer, der er i spil under sådanne forhold og disses betydning for den enkelte. Jeg vil koble teoriens synspunkter med mit empiriske datamateriale for at undersøge, om der i fængslet er nogle tiltag, der kompenserer for den negative påvirkning, det kan have for de unge afsonere af være i fængsel. Jeg vil ydermere anvende Goffmans teori til at rette fokus mod selve fængselsrammernes betydning i forhold til de unges recidiv. Jeg vil derfor fokusere på institutionens magt over de unge og de unges interne magtdannelser, og se hvordan de fungerer i praksis og hvilke konsekvenser, de kan medføre. Jeg har i det foregående afsnit

redegjort for de aspekter af teorien, jeg vil bringe i spil i denne undersøgelse, hvorfor disse ikke nærmere forklares her, men anvendes i selve analysen.

### 7.3 Erik Eriksons udviklingsstadier

Jeg har valgt at inddrage Eriksons teori om udviklingsstadier, idet denne omhandler forskellige faser i livet og udviklingen gennem disse faser. Jeg vil primært anvende den del af teorien, der vedrører det, Erikson kalder *femte fase "pubertet og unge år"*. Således bidrager teorien til en tydeliggørelse af målgruppen for dette speciale, nemlig de 14 til 17-årige, og hvordan de skiller sig ud som gruppe. Det bliver derfor muligt at inddrage eventuelle specielle behov de unge måtte have til at undersøge, hvordan de påvirkes af fængslingen, og hvordan det influere på deres recidiv, således en mere dybdegående og konkret analyse muliggøres. Jeg vil dog afholde mig fra at anvende stadieopdelingen så deterministisk som Erikson, og vil derfor ikke tolke dem så rigtigt som teorien lægger op til, men i stedet læse ham ud fra en idealistisk tankegang.

Erikson udviklede sin teori om menneskets "otte aldre" i 1950'erne. I teorien forholder han sig til, hvordan individet er i stand til at løse uundgåelige udviklingskriser på en vellykket måde. Han mener nemlig, at mennesket gennemgår otte kriser, eller "vendepunkter", som han referer dem, i løbet af sit liv. Disse skal anskues som en række eksistenskriser eller livsstadier, hvorigennem vi mennesker udvikles. Han er optaget af menneskets tilpasning til og samspil med omgivelserne og anskuer menneskets eksistens ud fra et psykosocialt synspunkt og mener, at mennesker udvikler sig i samspil med andre mennesker (Olsen 2000:93). Om de enkelte livsstadier påpeger Erikson:

*"Selve krisen skal ikke forstås som en katastrofesituation, men som en periode med særlige muligheder for vækst i udviklingen og med en særlig sårbarhed med risiko for hæmning af individet"*  
(Jerlang 2006:72).

Således tydeliggøres det, at hver enkelte stadie rummer muligheder for personlig udvikling - positivt såvel som negativt. Udviklingen afhænger af, hvorledes man kommer igennem de

forskellige stadier. Et centralt begreb i teorien er identitetsdannelse. Med begrebet identitet mener Erikson individets oplevelse af sig selv som en bestemt person i en social sammengæng og historisk kontekst. Identitetsudviklingen er en livslang proces, der udvikles gennem de otte stadier (Olsen 2000:86-87). Stadierne er ”epigenetiske” i den forstand, at den menneskelige udvikling i hvert stadie er fastlagt. På lige fod med et fosters biologiske udvikling (Jerlang 2006:72-73). Hvert stadie rummer en række muligheder for udvikling og individet må forsøge at udvikle en vis grad af psykisk harmoni og identitet ud fra de muligheder, vedkommende har. Dersom ét af stadiet mislykkes, vil det hæmme de andre stadier (ibid.:74). Indenfor hvert stadie udvikles bestemte individuelle personlighedstræk, som alle har betydning for individets identitet. Disse personlighedstræk får betydning for udviklingen i det efterfølgende stadie. Dermed er Eriksons teori en stadieteori, hvor alle stadiet afhænger af de foregående og udviklingen af individets personlighed, identitet og adfærd (ibid.:79). Hvert stadie rummer en eksistenskrise/vendepunkter, hvor udviklingen foregår i et spændingsfelt mellem to modpoler. I det femte stadie, befinder den unge sig i et spændingsfelt mellem ”*identitet kontra identitetsforvirring eller negativ identitet*”. Begreberne skal forstås således, at den unge formentlig vil opleve begge dele i stadiet. De vil så aflejre deres endelige erfaringer og være præget overvejende af den ene eller den anden pol. Dermed kan der indenfor den enkelte livskrise, eller vendepunkt om man vil, være vækst af muligheder eller hæmning heraf. Ud fra krisen kan man antage en ”*livsindstilling*”, som er udtryk for det grundlæggende karaktertræk, der udvikles i det pågældende stadie. Dette danner grundlag for udvikling af næste stadie, og er en forudsætning for individets evne til at løse senere stadiet eksistenskriser (ibid.:82). Et stadie er afsluttet, når individet kan beherske en bestemt konflikt på en sådan måde, at vedkommende kan glemme den, og løsningen er blevet en del af individets identitet (ibid.:84).

Jeg vil i det efterfølgende ganske kort redegøre for de otte stadier, idet de som før beskrevet har en vis sammenhæng (ibid.:92). Jeg vil anvende stadiet til belysningen af de 14 til 17-åriges udviklingsmuligheder indenfor fængslet og hvilken betydning det kan have for de efterfølgende stadier, således at de sættes i forbindelse med den høje recidiv blandt unge afsonere.

### **1. stadie: grundlæggende tillid versus grundlæggende mistillid**

I barnets første leveår er det hjælpeløst og yderst afhængigt af sine primære voksne, især af sin mor. Dette være sig i forhold til mad og kærlighed. Lykkedes det at tilfredsstille barnets behov, udvikler barnet en ”grundlæggende tillid” til dem og omgivelserne, og det får mod på at videreudvikle sig. Modpolen til den grundlæggende tillid er ”grundlæggende mistillid”, som udløses, hvis barnet har været udsat for en række voldsomme svigt. Dette kan føre til mangel på samarbejdsvilje og svække barnets identitetsdannelse (Erikson 1990:231-234).

### **2. stadie: autonomi versus skam og tvivl**

I dette stadie begynder barnet at frigøre sig fra sine primære omsorgspersoner, og det danner sig en række kompetencer, og begynder så småt at udvikle noget selvkontrol. Det er i dette stadie vigtigt, at barnet støttes i at udvikle selvstændighed og afprøver grænser om egen formåen. Dersom barnet ikke mødes i egne initiativer, præges barnet af mistillid til egne evner, og senere vil barnet få vanskeligheder ved at tage initiativer og opbygge selvtillid (ibid.:255).

### **3. stadie: initiativ versus skyldfølelse**

Dette stadie kaldes det falliske stadie og foregår i tre til fem års alderen. Her udvider barnet sin sociale horisont og begynder at imitere forbilleder. Barnet er meget impulsstyret, og det er vigtigt, at det får lov at agere mere selvstændigt. Hvis barnet ikke støttes i at udforske verden i trygge rammer, vil det lære at det at tage initiativ er forbundet med skyld, og at det er forkert at være selvstændig (Jerlang 2006:92-95).

### **4. stadie: arbejdsevne versus mindreværdsfølelse**

Nu er barnet fem – seks år og i skoleperioden, som foregår frem til puberteten. Her lærer barnet at udføre opgaver og præstere. I dette stadie udvikles barnets evne til at relatere sig til jævnaldrende og fællesskaber. De omgivelser, barnet udfører sine præstationer indenfor, bliver afgørende for, om det udvikler en følelse af dygtighed eller af utilstrækkelighed og mindreværd (Ibid.:98-99).

### **5. stadie: identitet versus identitetsforvirring**

Det femte stadie omhandler puberteten og de unge år, og er det stadie, jeg primært vil forholde mig til. Dog er individets identitetsdannelse afhængig af gennemlevelse af alle stadierne. Særligt i dette stadie, hvor de foregående stadier gennemspilles på ny. I det femte stadie stilles den unge overfor voldsomme forandringer, fordi det er præget af hormonelle ændringer sammen med kravet om at blive voksen. Den unge kæmper med at finde et svar til spørgsmålet ”hvem er jeg?”. Vedkommende skal acceptere sin nye krop, frigøre sig fra forældrene og finde ud af, hvad fremtiden skal udfyldes med. Dette medfører en afprøvning af roller og adfærdsmønstre, oftest i stærk afhængighed til kammeratskabsgruppen. Det er i dette stadie vigtigt, at den unge oplever at være elsket og accepteret, trods vedkommendes adfærd og handlinger kan være problematiske. Formår den unge ikke at ”finde sig selv” eller støttes han/hun ikke heri, bliver vedkommende ikke i stand til at træffe valg om fremtidige beslutninger. Resultatet kan være oprør eller passiv uselvstændighed (ibid.:100-103).

### **6. stadie: intimitet versus isolation**

Nu går individet ind i den tidlige voksenalder. Her gælder det evnen til at give og modtage kærlighed, sammensmelte sin identitet med en andens og samtidig bevare sig selv. Individet skal lære at skabe intime relationer og forholde sig til andre for at undgå fremmedgjorthed og isolation (Olsen 2000:99).

### **7. stadie: generativitet versus stagnation**

Individet er i dette stadie i voksenalderen og skal nu engagere sig i næste generation. Fokus flyttes fra individet selv til noget andet, så som yngre generationers fremtid med mere. Formår individet ikke dette, forbliver det selvcentreret og stagnerer, fordi vedkommende ikke kan udvikle sig, og er ude af stand til at forholde sig til omverdenen (Erikson 1990:251).

### **8. stadie: integritet versus fortvivlelse**

Livets sidste stadie er alderdommen. Her kan der udvikles en følelse af integritet og mening i det liv, individet har ført og en evne til at se sit liv i et større perspektiv.

Modpolen hertil er fortvivlelse, der er udtryk for angst for døden, og at tiden er løbet fra en (Jerlang 2006:106).

### **7.3.1 De otte stadiers anvendelse i specialet**

Som tidligere nævnt vil jeg primært beskæftige mig med det femte stadie, idet de unge afsonere må antages af befinde sig her indenfor. Jeg vil inddrage de andre stadier i mindre omfang til at påpege vigtigheden af en vellykket gennemlevelse af det femte stadie såvel som de andre stadier. Dermed anvendes de andre stadier i sammenhæng med det femte stadie i søgningen om en årsagssammenhæng mellem selve fængslingen og de unge afsoneres høje recidiv. Der hersker således en antagelse om, at rammerne i fængslet kan vanskeliggøre udviklingen i det femte stadie, og at det kan have konsekvenser for den unges personlige udviklingen i de efterfølgende stadier.

Jeg vil sammenkoble de væsentligste begreber fra Eriksons teori med mine kvalitative interviews og fængslets ungeafdelings værdigrundlag samt Goffmans teori om totale institutioner for at se, hvilke muligheder de unge har i fængslet for at gennemleve det femte stadie på en vellykket måde. Dette vil jeg sammenholde med teorien vedrørende anerkendelse, som skal anskues som en mere generel teori gældende for alle aldersgrupper.

Slutteligt inddrages Foucault og hans forståelse af magt, som sættes i relation til magtbegrebets anvendelse i en total institution.

## **7.4 Foucault og magt**

Der findes mange udlægninger af begrebet magt. Jeg vil primært holde mig til Foucaults anvendelse af begrebet. Dog vil jeg inddrage flere perspektiver, som kobler magtbegrebet til socialt arbejde i praksis, blandt andet Lars Uggerhøjs undersøgelse vedrørende brugerinddragelse (Uggerhøj 1996).

Foucault opfatter magt som en elementær kraft, der er en grundkomponent i alle sociale relationer. Han ser ikke magt som noget negativt eller repressivt, men som en teknik til afretning af os mennesker (Foucault 2008:210). Magt er således en evne til at påvirke og forandre og er en ressource indlejret i social interaktion. Magt skal derfor anskues som en teknik til at fremme en bestemt adfærd for mennesker i en bestemt

kontekst og former således individer, deres aktiviteter og deres indbyrdes relation. Det kan derfor siges, at magt infiltrerer hele samfundet på alle niveauer og gennemtrænger alle livets afskygninger.

For Foucault er det væsentligt, at magt er gensidigt afhængig med viden. Enhver formidling af viden danner et dispositiv, som virker regulerende på de mennesker, der befinder sig i det (ibid.:42). Et dispositiv lader sig vanskeligt definere, end ikke Foucault selv er kommet med en egentlig definition. Men det skal anskues som en foreskrivende instans, der har en organiserende effekt på samfundet. Fængslet kan i nærværende speciale anskues som et dispositiv. Ifølge Foucault findes der ingen neutral formidling af viden, idet viden er dispositive der udøver magt og regulering af individet. Denne magt udøves ikke blot af lovgivningen, men også af normer og værdier (ibid.:41-45).

Jeg vil anvende Foucaults ”Pastoralmagt”, som er en magtform, der er afstedkommet af kristendommen. Den består i, at bestemte personer har en rolle, der gør dem særligt egnede til at drage omsorg for andre. I sin tid var det pastorerne, men i dag fungerer den gennem den moderne stat. Eksempelvis gennem de ansatte i et fængsel (Karlsen 2008:15). Magten retter sig mod en forbedring af individet gennem bevidstheden, idet den, der har magten, må opnå et kendskab til bevidstheden og til at lede den gennem omsorg. Altså må den, der har magten, opnå viden om den, der er underlagt magten, således denne kan forandres. Magten er ofrende snarere end undertrykkende, og er en ledelsesform til at sikre, at den enkeltes livssituation forbedres. Pastoralmagten retter sig derfor mod en afretning af individet gennem støtte, hjælp og omsorg (ibid.:44-46). Den findes her anvendelig til at rette fokus mod de ansatte i fængslets rolle og ledelsesform overfor de unge, og hvilken magt de unge er underlagt. Jeg vil bruge den i sammenhæng med Lars Uggerhøjs udlægning af magt indenfor det sociale arbejde, som refereres i det efterfølgende.

Magtudøvelse kan foregå både bevidst og ubevidst, idet den udøvende ikke nødvendigvis er klar over det. Eksempelvis kan det, som Uggerhøj kalder ”hjælper-syndromet”, medføre en utilsigtet magtudøvelse. Det sker indenfor socialt arbejde, hvor socialarbejderen helt ubevidst påtager sig rollen som ”den der ved bedst”, hvilket skaber en ulighed i samarbejdet med klienten og fastholder magtpositionen (Uggerhøj 1996:255). Ifølge Uggerhøj medfører det, at klienterne udvikler et ”hjælpesøger-syndrom”, som bevirker, at de underkaster sig socialarbejdernes bedrevenhed og overtager den

institutionelle identitet, her i form af identitet som kriminel. Uggerhøj påpeger tre faser i disciplineringen af klienterne; ”ansøgerfasen” hvor klienterne får beskrevet reglerne og normerne i systemet, ”læretidsfasen” hvor de socialiseres ind i systemet, og endelig ”klientfasen” hvor de er udlærte klienter. I løbet af denne tre trins fase skal klienterne acceptere, at de ikke selv har indflydelse, men er underlagt andres magt (ibid.:259). For at gøre magten i det sociale arbejde mere produktiv, må socialarbejderne udvise engagement, hvilket fordrer refleksion som en fælles kultur (ibid.:268).

Jeg vil anvende en dobbeltforståelse af magtbegrebet, idet magt kan være både negativ og positiv. Uggerhøjs forståelse af magt i det sociale arbejde repræsenterer den negative side, idet han forstår magt som en undertrykkende og identitetsmanipulerende faktor, der fratager klienten mulighed for indflydelse. Uggerhøjs forståelse af positiv magt har ligeledes en negativ karakter, idet han mener, at det er udøvelse af magt med gode hensigter, som dog er har samme negative konsekvens som anden udøvet magt, i form af en hæmning af et ligeværdigt samarbejde (Uggerhøj 1996:255).

Der vil altid være magtudøvelse indenfor socialt arbejde og indenfor alle sociale relationer, men magt skal have positive virkninger og skal i specialet ikke blot fremstå som et negativt ladet ord. Magt kan anvendes til en positiv påvirkning af klientens selvopfattelse og til at igangsætte en personlig udvikling hos vedkommende. Dermed kan magt udøves som en hjælp til selvhjælp (Henriksen m.fl. 2004:106). Et eksempel herpå er en empowermentorienteret tilgang, som er baseret på klientindflydelse og bygger på den forståelse, at klienten er ekspert i eget liv (Andersen 2000:22). Jo flere, der får del i magten, des mere magt er der, hvorfor man indenfor empowerment går op i at der skal være et samarbejde klient og socialarbejder imellem. Derfor er det her centralt, at socialarbejderen inddrager klienten og giver denne handlingskompetence ved egen sagsbehandling (ibid.:42-44). Empowerment-tilgangen er i god overensstemmelse med lovgivningen, som siger, at alle borgere har ret til at medvirke i egen sagsbehandling (Retssikkerhedsloven § 4). Jeg vil bruge empowerment-tilgangen til at undersøge, hvorvidt de 14 til 17-årige afsonere har medindflydelse i forhold til deres sag, og om de høres som ligeværdige samarbejdspartnere. Dette er vigtigt i forhold til anerkendelse af dem som selvstændige individer og derfor også vigtigt i forhold til deres identitetsudvikling.



#### **7.4.1 Magtbegrebets anvendelse i specialet**

Jeg vil i sammenhold med empowerment-tilgangen anvende Foucaults og Uggerhøjs magtforståelse til at bidrage til en analyse af, hvordan magtrelationerne mellem de unge afsonere og de ansatte manifesterer sig, og hvordan de virker såvel tilsigtet som utilsigtet. Jeg vil foruden de førnævnte begreber være opmærksom på det Foucault kalder ”modmagt”, idet der altid vil være en modstand til magten (Henriksen m.fl. 2004:103). Denne fremstår her som de unge afsoneres eventuelle modstand til den magt, de ansatte repræsenterer. Det må antages, at såfremt de ansatte i fængslet arbejder empowermentorienteret, vil de unge have del i magten, og modmagten vil være mindsket.

Jeg vil undersøge, hvordan de unges eventuelle modstand kommer til udtryk og dens relation til deres recidiv. Deres måde at positionere sig på overfor de ansatte, og deres muligheder for at danne en modmagt, har indflydelse på deres ageren og handlen i det sociale rum, hvorfor det må antages at have indflydelse på deres recidivrisiko.

## 8 Analysestrategi

Designmæssigt bygges analysen op omkring de tre arbejdsspørgsmål, der er opstillet til besvarelse af problemformuleringen. Hvert af disse spørgsmål analyseres ud fra en abduktiv kobling mellem teori og empiri. Jeg vil anvende en *ad hoc-meningsfortolkning*, idet jeg dermed kan anvende forskellige metoder og teknikker til skabelse af mening. Jeg vil ud fra en kodning, sammenligne de tre interviews og lægge mærke til generelle mønstre der måtte fremkomme heraf. I sammenkobling med fremhævelse af centrale begreber af mit teoretiske afsæt, vil jeg forsøge at skabe begrebsmæssige sammenhænge, som jeg så vil analysere ud fra (Olsen 2002:28).

Gennem ovenstående samt kodning af mine kvalitative interviews, Kriminalforsorgens principprogram og ungeafdelingens værdisæt, vil jeg undersøge det sociale arbejde i fængslet og dets påvirkning af unge afsoneres høje recidiv. Jeg vil så at sige foretage en evaluering af de anvendte tiltag overfor de unge set i forhold til deres sammenhænge med det høje recidivtal og således rette fokus mod, om det sociale arbejde i dets kontekst fremmer eller hæmmer recidiv blandt de unge. Dette ud fra en eklektisk fremgangsmåde.

Kodningen af det empiriske datamateriale er foregået på den måde, at jeg har fremhævet centrale begreber, der har været gennemgående i materialet og derfor har dannet et generelt mønster. Eksempelvis fremgår begrebet anerkendelse ofte og er ydermere repræsenteret i min teoretiske positionering. Jeg er opmærksom på, at denne kodning er afstedkommet i sammenhæng med min teoretiske forståelsesramme, hvilket fremgår af eksemplet med anerkendelsesbegrebet. Således er de to materialeformer operationaliseret ud fra centrale begreber og udsagn, som jeg vil sammenholde i analysen.

Analysen vil bære præg af min videnskabsteoretiske positionering. Det hermeneutiske perspektiv gør det muligt at afdække uforudsete problemstillinger, idet jeg gennem mine fortolkninger i analysen kan komme frem til nye forståelser, som så bliver genstand for nye fortolkninger. Således anvender jeg den hermeneutisk cirkel til at åbne analysen op for omstændigheder, jeg ikke var klar over på forhånd.

Det fænomenologiske perspektiv bidrager til at holde fokus på de interviewedes virkelighedsopfattelse, idet denne danner grundlag for deres måde at agere og arbejde med de unge afsonere på. Derfor er det ikke uvæsentligt, at jeg forsøger at forholde mig til deres udsagn, som de umiddelbart fremstår. Den fænomenologiske tilgang er ydermere med til at

beskrive de fysiske rammer, det sociale arbejde og de unge afsonere er underlagt i fængslerne.

Eftersom jeg anvender en ad hoc tilgang, er det vanskeligt præcist at redegøre for hvilke begreber og strategier, jeg bringer i spil til besvarelse af hver af de tre arbejdsspørgsmål. Dog vil jeg i det efterfølgende skitsere den overordnede analysestrategi til hver af de tre arbejdsspørgsmål.

**Arbejdsspørgsmål 1:** *Hvilke tiltag er der i de danske fængsler til at resocialisere 14- til 17-årige afsonere? - Hvad er personalets vurdering af de anvendte tiltag?*

Dette arbejdsspørgsmål analyseres primært ud fra det empiriske materiale, eftersom det retter fokus mod de sociale, kulturelle og især fysiske rammer, det sociale arbejde rent praktisk er underlagt i fængslerne. De centrale begreber, der her bringes i spil, er de fem overordnede værdier, de ansatte i fængslet skal arbejde ud fra; *udvikling, engagement, troværdighed, rummelighed, omsorg og tryghed og tillid*. Disse anvendes på baggrund af, at alle informanterne fortalte, at de gjorde meget ud af at implementere deres værdigrundlag i det daglige arbejde med de unge, hvorfor det sociale arbejde indenfor fængslet tager afsæt heri. Jeg vil tilføje *anerkendelsesbegrebet*, idet de ansatte i ungeafdelingen skal igennem en systemisk uddannelse, som er baseret på anerkendelse. Ydermere inddrages de forskellige anvendelser af *magtbegrebet*, primært den *pastorale magt*, idet det må antages, at et system som fængslet er gennemsyret af magt på flere måder og niveauer. Slutteligt inddrages Goffmans *rutinemæssigt føjelige underordnede* til at undersøge, hvorvidt de unge påtager sig denne rolle under afsoningen, og hvad det i så tilfælde medfører. Det skal dog præciseres, at jeg vil bringe andre og flere begreber og udsagn i spil, men værdigrundlaget, anerkendelse og magt er de primære.

**Arbejdsspørgsmål 2:** *Hvordan påvirker det unge at være fængslet i forhold til deres recidivrisiko ud fra et teoretisk perspektiv?*

Til analysen heraf inddrages Eriksons udviklingsstadier, primært det femte, idet jeg herigennem særligt kan undersøge 14 til 17-åriges udviklingstrin og hvilke konflikter, der kan være heri. Centrale begreber her er *identitet, udvikling og krise*. Disse begreber i

udviklingsteorien sammenholdes med det empiriske materiale og begreberne fra værdigrundlaget, således de unges udviklingsstadiet undersøges i konteksten. Jeg vil ligeledes anvende *magtbegrebet* og *anerkendelsesbegrebet*, idet jeg herigennem får en helhedsorienteret undersøgelse af de unges fysiske, sociale og kulturelle rammer under afsoningen. Til undersøgelse af, hvordan det påvirker de unge at være underlagt en total institution som fængslet, vil jeg inddrage de af Goffman nævnte begreber; *tvangsmæssige respektmønstre*, *rutinemæssigt føjelige underordnede*, *magt/modmagt* og *kontrol*.

**Arbejdsspørgsmål 3:** *Hvordan påvirker det sociale arbejde og dets kontekst de unges recidiv? - Hæmmer eller fremmer det recidiv?*

Jeg vil i tredje arbejdsspørgsmål rette fokus mod de kulturelle rammer, de unge afsonere er underlagt i fængslet. Eftersom jeg har valgt at undersøge om selve fængselsopholdet fremmer eller hæmmer recidiv, vil jeg inddrage de udsagn, jeg har fra de tre interviews vedrørende kulturen, de unge og personalet indgår i. De centrale begreber er her blandt andet *struktur*, *udvikling* og *kommunikation*. Ydermere inddrages de centrale begreber fra de to foregående arbejdsspørgsmål, idet en kobling af de to besvarelser må antages at kunne bidrage med viden om, hvilke mekanismer der under afsoningen bevirker, at der er høj recidivrisiko blandt unge afsonere.

## 9 Analyse

**Hvilke fysiske, sociale og kulturelle rammer er det sociale arbejde med 14 til 17-årige afsonere i de danske fængsler underlagt, og hvordan påvirker det de unge afsonere og deres risiko for recidiv?**

Ovenstående problemformulering analyseres ud fra de tre arbejdsspørgsmål, som hver afsluttes med en delkonklusion. Afslutningsvis samles delene op i en samlet konklusion.

### 9.1 Hvilke tiltag er der i de danske fængsler til at resocialisere 14- 17årige afsonere? - hvad er personalets vurdering af de anvendte tiltag?

Arbejdsspørgsmålet analyseres ud fra fokuspunkterne *de fysiske, sociale og kulturelle rammer* i fængslet.

#### 9.1.1 De fysiske rammer i fængslet

De tre informanter fortalte alle, at der i fængslet er fire arbejdsstationer, som de fem unge afsonere er fordelt ud på og hvor de er en uge af gangen. De fire arbejdsstationer fængslet har valgt at stille ”til rådighed” for de unge, er *værksted, skole, køkken og projekt*.

*Værkstedet:* Her oplever de unge fysisk håndværksmæssigt arbejde og lærer at bruge deres hænder.

*Skole:* De unge har som oftest haft en problematisk skolegang og mange af dem har ikke fuldført niende klassetrin. Gennem fængslets skole får de mulighed for at få noget af den undervisning, de mangler.

*Køkkenet:* I køkkenet er de unge med til at lave alt det mad, der serveres i fængslet. De opnår her de basale færdigheder indenfor køkkenarbejde, hvilket mange af dem aldrig før har stiftet bekendtskab med.

*Projekt:* Denne arbejdsstation består af varierende tiltag. I øjeblikket går det ud på at opbygge et museum op fra bunden af, idet fængslet vurderer, at de unge kan gavne af at være med i en proces fra start til slut.

Det er interessant hvorfor de i fængslet har valgt at iværksætte de pågældende arbejdsstationer. Det må antages at skulle ses i lyset af, at det er unge afsonere og ikke voksne, de har med at gøre. Derfor spiller skole- og håndværksstationen en stor rolle, hvilket også er gældende for det at lære basale køkkenfærdigheder.

Ifølge Eriksons femte udviklingsfase gennemlever de unge en udviklingskrise, hvor de skal finde ud af, hvem de er. Dette gør de gennem en afprøvning af roller og adfærdsmønstre. De fastlagte arbejdsstationer efterlader dog ikke megen mulighed for dette, idet de unges hverdag og aktiviteter indenfor de respektive arbejdsstationer er forudbestemt for dem. Dette kan bevirke, at de unge oplever passiv uselvstændighed og ikke bliver i stand til at træffe selvstændige beslutninger. Dermed er der risiko for, at de unge indtræder i en form for diskulturation, som ifølge Goffman vil bevirke, at de får vanskeligt ved at klare adskillige led i dagliglivet, som eksempelvis praktiske gøremål som at handle ind og opretholde en fast døgnrytme. Dog repræsenterer arbejdsstationerne fængslets vurdering af hvilke elementer, der er vigtige for de unge at tilegne sig for at kunne indgå i et voksenliv; uddannelse, arbejdserfaring og evner til at kunne varetage egen forplejning. Det må derfor formodes, at arbejdsstationerne er et forsøg på at støtte de unge indenfor Eriksons femte udviklingstrin, hvor de unge skal udvikle sig til at være selvstændige voksne. Fængselsrammerne bevirker imidlertid, at de unge føler sig frataget deres selvbestemmelsesret, hvorfor de ifølge Goffman overgår til en anden status end før fængslingen. De bliver rutinemæssigt føjelige underordnede, idet de er tvunget til at deltage en uge af gangen i de forskellige arbejdsstationer, hvormed de bliver objekter, der skal tilpasse sig fængslets rutinemæssige foranstaltninger.

I løbet af arbejdsdagen holdes de unge adskilt og går rundt på deres arbejdsstation sammen med en af de ansatte. Derfor har de unge kun mulighed for at være sammen i deres ”fritid”, hvor de ansatte også er tilstede. Dette er et bevidst valg fra fængslets side, idet de mener, at de unge kan påvirke hinanden i negativ retning.

*”Det er fordi, at unge mennesker, de er meget hurtige til at gå i flok og færdes i flokke. Så får de ligesom ikke ro til ligesom at falde ned og (finde ud af), hvem er jeg egentlig selv? De er også meget i forsvarsposition, når de er i*

*gruppe, hvor når man har dem én til én, så kan man lave rigtig meget socialpædagogisk arbejde med dem.”*  
(Pædagog 2011:7).

Den interviewede pædagog påpeger i citatet, at dersom de unge ikke blev afskærmet, ville det være yderst vanskeligt at resocialisere dem. De unge ville da opbygge et fællesskab, som ville være vanskeligt for de ansatte at komme igennem til. Der ville være risiko for, at der opstod en modmagt til personalet, hvormed samarbejdet de to grupper imellem ville være vanskeligt. Ved at dele de unge op i arbejdsstationerne og have dem én til én, kan de ansatte give dem en oplevelse af, at de voksne og systemet i sig selv ikke altid er noget negativt. Jeg vil senere i analysen komme nærmere ind på relationerne de indsatte og personalet imellem.

De unges fritid er til en vis grad også styret af fængslets dagsorden for dem. De må eksempelvis først se tv i deres celler efter kl. 21.30. Indtil da skal de være i fællesrummet sammen med de ansatte.

*”... der bliver først tændt for tv-stikket når klokken er halv ti om aftenen, fordi vi vil ikke have dem til at ligge inde på stuerne og bare glo fjernsyn. De skal være ude i fællesskabet med os andre og vil de spille playstation eller noget andet, så er det inde i det fællesrum vi har, ik’.”*  
(Fængselsbetjent 2011:6).

Citatet er et tegn på, at de ansatte arbejder ud fra en vurdering af, at de unge ikke har godt af hinandens selskab. Dog skal de ansatte ifølge Kriminalforsorgens overordnede principprogram, tilrettelægge de indsattes hverdag, således forholdene for det almindelige samfund holdes for øje. Det må antages, at de unge er vant til selv at bestemme, hvad de foretager sig i deres fritid, og er vant til at færdes med andre unge uden tilstedeværelse af en række voksne, der repræsenterer en overordnet magt. Derfor er det tvivlsomt i hvilken grad, fængslet overholder princippet om normalisering, idet de unges hverdag på mange måde er fastlagt for dem uden deres medindflydelse. I henhold til Goffman vil de unges rutinemæssige hverdag medføre et tab af deres individuelle handledygtighed, hvorfor de udvikler en grad af uselvstændighed.

### 9.1.2 De sociale rammer i fængslet

Eriksons stadieteori tydeliggør, at unge mennesker afprøver roller og adfærdsmønstre, ofte i afhængighed til deres kammeratskabsgruppe. Dette er vigtigt, idet anerkendelse indenfor den solidariske sfære er blevet mere betydningsfuldt med tiden, i takt med at samfundet udvikler sig i retning af individualisme, hvormed der er et øget behov hos den enkelte for social værdsættelse som en person med værdi for fællesskabet. Derfor er det vigtigt, at de unge afsonere har mulighed for at interagere med andre unge, således de har mulighed for at opnå denne værdsættelse. Dette vil endvidere styrke de unges handledygtighed, som i kraft af deres rutineprægede hverdag og manglende selvbestemmelse fratages dem. Der kan dog være god mening i, at de unges samvær foregår med deltagelse fra de ansatte, idet de unge endnu ikke har fundet deres egen identitet, hvorfor de måler de sig med andre og er meget letpåvirkelige. Dermed har fængslet mulighed for at præge dem i den retning, de ønsker. De ansatte vanskeliggør det således for de unge at påvirke hinanden i negativ retning og eventuelt præge hinanden til at begå kriminalitet igen. Her kommer Foucaults pastoralmagt til udtryk, idet de ansatte afskærmer de unge ud fra en ”vi ved bedst” - vurdering, der går på, at de unge er dårligt selskab for hinanden. Sat på spidsen kan man sige, at de unge ikke accepteres, for dem de er, hvilket ifølge Erikson vil nedbryde deres selvopfattelse. De ansattes ”vi ved bedst” -holdning er derfor i dette tilfælde en hindring for de unges personlige udvikling indenfor det femte udviklingsstadium.

De ansatte påtager sig angiveligt det, Uggerhøj refererer som ”hjælper-syndromet”, og udøver herigennem deres formentlige utilsigtede magt. Grundet de unges status som frihedsberøvede er der en naturlig ulighed i samarbejdet mellem den enkelte unge og de ansatte, hvor de ansatte har magten over de unge. Derudover hersker der en ulighed i deres samarbejde, idet den ansatte angiveligt ”ved bedst”. Dette er ikke af ond vilje fra de ansattes side men et forsøg på at hjælpe de unge i den retning, de finder mest hensigtsmæssig for samfundet. I løbet af de første uger tilpasser de unge sig rollen som klient og indgår i den proces Uggerhøj kalder ”hjælpesøger-syndromet”. Når de ankommer til fængslet, indgår de i ”ansøgerfasen”, hvor de får fortalt om de gældende regler og de daglige rutiner. Derefter begynder ”læretidsfasen”. Her socialiseres de ind i systemet og tilpasser sig hertil. Når de unge efter en uge eller mere har accepteret deres omstændigheder, og det at de ikke selv har indflydelse på deres dagligdag, befinder de sig i ”klientfasen”. Dog er det vanskeligt at vurdere, hvorvidt de unge påtager sig denne rolle



eller om de rent faktisk ”falder til” i fængslet. Ifølge socialrådgiveren synes de unge med tiden imidlertid, at falde til:

*”Vi tvinger dem til at sidde ved bordet. Øh, et kvarter morgen og middag og aften, ik’. Så efterhånden er de ikke til at jage fra bordet, for så opdager de, at det faktisk er ret hyggeligt ik’.”*

(Socialrådgiver 2011:2).

Jeg vil dog i henhold til de unges høje recidiv vurdere, at de unges tilpasning til fængslets rammer og den positive udvikling, de ansatte mener at se hos de unge i takt med denne tilpasning ikke bliver en fast indlejret del af de unges identitet. Hvis dette var tilfældet ville de formentlig ikke recidivere så ofte. Dog er det i henhold til Eriksons femte udviklingsstadiet positivt at forsøge at præge de unge i positiv retning, idet de skal finde ud af, hvem de er. Derfor er det vigtigt, at de har nogle positive rollemodeller at spejle sig i, hvilket jeg kommer nærmere ind på i et senere afsnit.

Det må formodes, at unge afsonere er vant til at færdes i udsatte miljøer, og at de efter løsladelse højst sandsynligt vender tilbage til disse omgivelser. Der er risiko for, at de unge ikke er rustet til at vende tilbage til deres vante miljø på en positiv måde efter afsoningen, idet de unge ikke ”trænes” i at være alene uden de voksnes tilstedeværelse. Dette ud fra en tese om, at det er vanskeligt for de unge at opretholde den eventuelle læring og evne til at indgå i positive fællesskaber, de har opnået i fængslet, når de vender tilbage til det fællesskab, de var en del af inden afsoningen grundet deres letpåvirkelighed. Der er derfor risiko for, at de falder tilbage til gamle adfærdsmønstre efter løsladelse, og at de ikke formår at gennemleve det femte udviklingsstadiet på en positiv måde.

*”De går jo i sådan nogle bander rundt på gaderne og er ikke sammen med voksne, ik’.”*

(Pædagog 2011:8).

*”Det er fordi, at unge mennesker de er meget hurtige til at gå i flok og færdes i flokke.”*

(Pædagog 2011:7).

Eftersom de ansatte i fængslet ikke formår at ruste de unge til den virkelighed, der venter dem, vil de unge vende tilbage til de bander og flokke de før indgik i.

De unge har mulighed for at få besøg fra familie og venner. Dette forudsætter dog en ren straffeattest fra de besøgende, samt en godkendelse fra politiet, dersom den unge har brev- og besøgskontrol. De må som regel få besøg af forældre, søskende og nære venner.

*”Så man kan sige de positive voksne i deres liv, dem får de besøg af.”*

(Pædagog 2011:10).

Kriminalforsorgen går altså ind via besøgstilladelsen og definerer, hvem der er positive rollemodeller for den unge. Dermed er det tvivlsomt, hvorvidt ungeafdelingen lever op til Kriminalforsorgens princip om *åbenhed*, hvormed de indsatte skal have mulighed for at knytte og vedligeholde forbindelsen til de pårørende og det almindelige samfundsliv. Således er det vanskeligt for de unge at opnå anerkendelse indenfor den private og den solidariske sfære.

De unges sociale interaktioner i fængslet er præget af de ansattes magt, som fremstår som en pastoralmagt. Dette medfører, at de unge mangler færdigheder i at interagere indenfor deres vante miljø og omgivelser på en hensigtsmæssig måde. Derudover er deres anerkendelsesmuligheder begrænsede, hvormed deres udvikling i Eriksons femte stadie bliver problematisk, hvorfor deres identitetsdannelse og selvopfattelse påvirkes i negativ retning. Den pastorale magt lader til at være langt mere fremtrædende end andre magtformer, hvorfor de unge gøres til klienter uden meget medindflydelse i deres egen sag.

### 9.1.3 De kulturelle rammer i fængslet

Ud fra mine interviews fremgår det, at det vigtigste for alle aspekter af de unge afsoneres dagligdag er, at der er struktur og kontinuitet i det. Dette skal ses som en del af det at blive voksen og ifølge den interviewede fængselsbetjent som en støtte til de unge:

*”Jeg synes at den form for, både strukturen, men også det, at der er regler og rammer, at det, det hjælper dem rigtig meget.”*

(Fængselsbetjent 2011:6).

Citatet påpeger, at det vurderes, at fængslets faste strukturer og rammer kan være hensigtsmæssige for de unge. Dette stemmer dog ikke overens med Eriksons femte udviklingsstadium, idet det indskrænker de unges udfoldelsesmuligheder i forhold til afprøvning af roller og adfærd. Dermed er der risiko for, at de unge oplever identitetsforvirring og således ikke formår at skabe et positivt selvforhold.

*”... fordi, at det de har meget brug for er struktur og faste rammer, og det skal være magen til i dag og i går, fordi de bruger meget krudt på at springe rammerne...”*

(Socialrådgiver 2011:4).

Ifølge socialrådgiveren er den faste struktur, fængslet repræsenterer, medvirkende til at ”holde styr på” de unge. Fængslet har valgt at være meget kontrollerende i forhold til de faste strukturer, idet de oplever, at størstedelen af de unge afsonere mangler dette fra deres opvækst, og mener det er et vigtigt led i det at blive voksen. Dermed mener de, at de er med til at ruste dem til at træde ind i de voksnes rækker, hvilket vil lette deres udvikling i det femte stadium. Igen fremgår det, at de ansatte anvender deres magt som en pastoralmagt, hvormed de anvender den magt, de har over de unge, som en opdragende funktion, der vil de unge det bedste. Pastoralmagten træder igennem ved personalets arbejde med at etablere en fast døgnrytme og fast struktur. En sådan struktur søges gennemført og fastlagt eksempelvis gennem deltagelse i arbejdsstationerne indenfor et givent tidspunkt. Magten

bliver derfor usynlig som magt og fremstår som støtte til et selvstændigt liv og til at kunne klare hverdagen i et voksenliv. Som tidligere påpeget er effekten af denne støtte tvivlsom.

Ungeafdelingen lægger ifølge deres værdigrundlag vægt på, at personalet repræsenterer en forskellighed, således at de unge har flere at spejle sig i. Dette er med til at forklare den forskellige personalesammensætning i form af socialrådgiver, betjente, pædagoger, præst med videre, idet det sikrer en forskellighed i det faglige fundament i det sociale arbejde med de unge og bidrager til en rummelig kultur.

*”Vi lægger vægt på personalets personlige forskellighed,  
så den unge altid kan finde en rollemodel at spejle sig i.”*  
(Ungeafdelingens værdigrundlag).

Der er imidlertid stor forskel på personlig og faglig forskellighed, idet den faglige forskellighed ikke er ensbetydende med, at de ansatte også er forskellige som personer. De ansatte i ungeafdelingen repræsenterer en bred faglighed, men de tre interviews tyder imidlertid på, at de anskuer deres arbejde entydigt. Dette eftersom informanterne svarede meget ens på alle spørgsmålene og havde samme holdning til deres arbejde til de unge. Der er dermed noget, der tyder på, at de, trods intentionen om at repræsentere forskellige personligheder, ophæver denne forskellighed ved at målet er gennem pastoralmagt at socialisere de unge til et borgerligt liv. Personalet gør eksempelvis meget ud af at implementere deres værdigrundlag i det daglige arbejde, således at de unge kan forvente en ensrettethed i de voksnes ageren overfor dem. Der er derfor et paradoks i, at værdigrundlaget kan være en forhindring i forhold til de ansattes mulighed for at implementere alle dets punkter. Endnu et paradoks og forhindring i at gøre fængselskulturen rummelig er, at de ansatte skal tage en systemisk uddannelse, som lægger vægt på en anerkendende tilgang i forhold til de unge. Denne skal være med til at sikre den før omtalte ensretning af arbejdet med de indsatte og at de ansatte opretholder en ensrettet holdning til de unge, således de alle arbejder ud fra samme værdigrundlag. De unge har således ikke forskellige personligheder at spejle sig i, idet de ansatte søger at ensrette deres ageren overfor de unge. Kulturen i fængslet er således ikke rummelig i forhold til at udvise accept overfor forskellige normer og værdier.

Informanterne gav alle udtryk for, at de forsøger at skabe en familieagtig stemning for de unge.

*”Vi er meget sammen med dem.”*

*”Ligesom en familieagtig, prøver vi sådant lidt (at være sammen med dem).”*

(Socialrådgiver 2011:2).

*”... jeg går jo som en mor for dem ik’.”*

(Pædagogen 2011:7).

Pædagogen og socialrådgiveren er ifølge citatet opmærksomme på, at deres roller overfor de unge angiveligt har karakter af familielignende roller. Det er dog tvivlsomt, om disse roller er professionelle, eller om de snarere har karakter af Uggerhøjs hjælpersyndrom, idet de ansatte påtager sig rollen som ”dem der ved bedst”. Dette er en ubevidst magt, idet den fremkommer gennem de ansattes omsorg for de unge, hvorfor den kan sammenlignes med Foucaults pastorale magt. De ansatte vil af god mening agere som en midlertidig familie for de unge, idet de mener, de unge har brug herfor. Deres samvær med de unge tager afsæt i et stort engagement for den enkeltes situation og behov. Dog har de unge ifølge Erikson behov for støtte i forhold til deres udvikling til voksne. Dette gennem interaktion med ligesindede, hvilket er en rolle, de ansatte ikke kan repræsentere.

#### **9.1.4 De ansattes vurdering af deres indsats**

Fælles for de tre interviewede er, at de alle mener, fængslet gør noget godt for de unge. De er af den opfattelse, at den rutineprægede struktur er gavnlig for dem. Den faste struktur og samværet med de ansatte er en af de vigtigste faktorer i fængslet til resocialisering af de unge. Ifølge socialrådgiveren er det fordi:

*”Jo mere de ved, hvad der sker, og det er det samme og vi siger de samme ting, jo mere kan de koncentrere sig om at udvikle sig i stedet for at bruge energi på*

*alt muligt andet.”*

(Socialrådgiver 2011:4).

De faste rammer og den daglige rutine bevirker altså ifølge de ansatte, at de unge accepterer eller tilpasser sig deres situation, hvilket gør, at de har større ro til at udvikle sig. Dog kan der ifølge Uggerhøj være risiko for, at de påtager sig ”hjælpe-søger” rollen, hvormed de ikke reelt accepterer eller tilpasser sig deres situation, men ”lader som om” for at lette deres hverdag i fængslet. Det kan derfor ikke udelukkes, at de unge udvikler det Goffman kalder ”tvangsmæssige respektmønstre”, hvormed de påtager sig en rolle som værende underordnede for at opnå en række privilegier. Dette ud fra en erkendelse af, at de under alle omstændigheder har mistet deres selvbestemmelsesret, så hvorfor ikke få det bedste ud af det? Der er således visse barrierer for de ansatte i forhold til at resocialisere de unge:

*“Og vi kan jo ikke, fordi der kommer en 17årig ind, ændre hans dårlige liv og de forfærdelige oplevelser, men hvad er det så vi måske kan, hvad vi så skal tage fat i først ikk’.  
Hvad kan hjælpe ham bedst på vej derudad ikk’.”*

(Socialrådgiver 2011:4).

De ansatte har erfaret, at de ikke nødvendigvis kan hjælpe de unge i den grad, de gerne vil.

Informanterne er enige om, at det generelt ikke er godt for unge af komme i fængsel. Pædagogen fortæller, at de unge er sikre på at alle andre ser ned på dem, og at alle, der er i fængsel, er trykkede. Sammenholdes dette med Eriksons femte udviklingsstadiet, kan det være skadeligt for de unges identitetsdannelse, hvis de ikke oplever at blive accepteret som dem de er trods deres kriminelle handlinger. Adspurgt om fængslingen kan udvikle sig til at være en positiv foranstaltning for de unge, svarer pædagogen:

*“For de unge ja, ja rigtig god støtte. De får også øh de er omgivet af så mange voksne så øh, så de skal ikke slås selv for at overleve. Der er nogen, der passer på dem.”*

(Pædagog 2011:10).

I citatet påpeges det, at de ansatte ”passer på” de unge. Dermed giver de dem omsorg og tryghed, som er vigtige principper i ungeafdelingens værdigrundlag. Dog udvises denne omsorg gennem en pastoralmagt, hvormed de ansatte præger de unge i den retning, de anser som fordelagtig for dem. Således drages omsorgen med et motiv om at påvirke de unge, hvorfor den ikke er betingelsesløs. Det fremgår imidlertid tydeligt i alle tre interviews, at deres familielignende relationer forstås som noget positivt.

*“Men altså, samtidig må vi jo erkende, at vi har dem i så kort tid, så hvor meget det sådan batter i længden, det er sådan, det kan vi godt bliver i tvivl om, ikk’.”*

(Fængselsbetjent 2011:6).

Citatet eksemplificerer det problematiske ved at have de unge i en kort periode, idet det derigennem kan være vanskeligt at opnå en vedvarende effekt af det sociale arbejde med dem. Det er derfor informanternes vurdering, at dersom de havde de unge i længere tid, ville deres indsats gavne dem på længere sigt. Ifølge Goffman vil en længerevarende fængsling imidlertid medføre, at de unge bliver uegnet til at klare adskillelige led i dagligdagen efter løsladelse. Han påpeger dog samtidig, at de præges af fængslet fra det øjeblik, de ankommer dertil, hvor de føler sig frataget deres selvbestemmelsesret og påtager sig rollen som rutinemæssigt føjelige underordnede. Dette sammenholdt med Eriksons femte udviklingsstadium, hvor de unge er følsomme i forhold til deres identitetsdannelse og har brug for at afprøve roller og adfærd, formodes det, at den negative påvirkning, fængslet udgør, vil præge den unge, til trods for den relativt korte periode, de som oftest afsoner.

Af ungeafdelingens værdigrundlag fremgår det, at de sociale kompetencer er centrale for resocialiseringen af de unge afsonere:

*”Målet er, at den indsatte bliver resocialiseret og opnår sociale kompetencer, der giver evne og lyst til at kunne*

klare sig selv.”

(Ungeafdelingens værdigrundlag).

Dermed tydeliggøres fængslets intention om at lære de unge at omgås andre på en hensigtsmæssig måde. Dog er der uoverensstemmelse mellem deres mål, og hvad det medfører. Som tidligere nævnt formår de ansatte indenfor rammerne ikke at anerkende de unge indenfor de tre sfærer, og den pastorale magt underlægger de indsatte personalets forudfattede mening omkring, hvad der er bedst for dem. De unge mister deres handlekraft og selvbestemmelsesret og bliver føjelige underordnede, som under afsoningen tilpasser sig de gældende rammer. Dette bevirker, at de får vanskeligt ved at gennemleve det femte udviklingsstadium og risikerer at ende i identitetsforvirring.

### **9.1.5 Delkonklusion**

Analysen vedrørende de tiltag der er i fængslet til resocialisering af de unge afsonere, har vist, at de unges daglige gøremål primært tjener det formål, at de har noget at stå op til, således de får en fast struktur og døgnrytme. Dog opnår de også en række færdigheder i de forskellige arbejdsstationer, som de kan bruge efterfølgende. Disse er med til at påvirke de unge på områder, som vi i Danmark finder væsentlige i et ”godt” liv.

Den skemalagte hverdag er imidlertid med til at krænke de unges handledygtighed, idet de ikke selv har mulighed for at tilrettelægge deres dagligdag. Dermed er der risiko for, at de udvikler uselvstændighed og træder ind i en diskulturation, der bevirker, at de får vanskeligt ved selvstændigt at klare adskillige led i dagliglivet efter løsladelse. De unge bliver objekter der skal tilpasse sig de gældende rammer og risikerer derfor at påtage sig rollen som rutinemæssigt føjelige underordnede.

De unge holdes adskilt i løbet af arbejdsdagen og er altid omgivet af de ansatte. Dermed gives der indtryk af, at de unge er dårligt selskab for hinanden. De interviewede mener imidlertid, det er positivt, idet de unge dermed har vanskeligt ved at præge hinanden i negativ retning, og at de igennem de ansatte indgår i positive interaktioner. Dog bevirker opdelingen af de unge, at de ikke støttes i at omgås hinanden på en konstruktiv måde. De unge ”trænes” derfor ikke i positiv interaktion indenfor deres vante miljø, forudsat de kommer fra et socialt belastet miljø, hvorfor det er vanskeligt at opretholde en eventuel positiv udvikling igangsat under afsoningen. Dette forstærkes af, at de unge har begrænset



mulighed for besøg fra familie og venner. Dermed er det vanskeligt at opnå anerkendelse indenfor den private og den solidariske sfære. Netop den solidariske sfære er væsentlig for de unge, idet de herigennem afprøver roller for at udvikle deres identitet.

Ungeafdelingens værdigrundlag vægter rummelighed og forskellighed højt, hvorfor de ansatte skal repræsentere forskellige rollemodeller, de unge kan spejle sig i. Det lader sig imidlertid ikke afspejle, idet de ansatte gennem værdigrundlaget og en systemisk uddannelse forsøger at ensrette adfærden og holdningen til de unge. Fængslet fremstår derfor som en institution, hvor afvigelse fra dets normer og værdier ikke accepteres, hvorfor de unge ikke accepteres for deres forskellighed. Dette forstærkes af, at de ansatte arbejder ud fra en ”vi ved bedst” -holdning, hvormed de gennem omsorg udøver en pastoralmagt, som fungerer som en adfærdsændring for de unge. Dermed underlægges de unge den usynlige magt, de ansatte udøver, hvormed de bliver rutinemæssigt føjelige underordnede, mister deres handlekraft og får vanskeligt ved at gennemleve det femte udviklingsstadium og risikerer derfor at ende i identitetsforvirring.

## **9.2 Hvordan påvirker det unge at være fængslet i forhold til deres recidivrisiko ud fra et teoretisk perspektiv?**

Dette arbejds spørgsmål analyseres ud fra fokuspunkterne *fysisk*, *socialt* og *kulturelt* på samme måde som det første arbejds spørgsmål. Dog er punkternes analysefokus en anden, eftersom de her skal ansues ud fra, hvordan de unge påvirkes af fængselsopholdet; fysisk, socialt og kulturelt. Jeg vil i denne analyse undersøge, hvordan disse fysiske begrænsninger kan tænkes at påvirke unge mellem 14 og 17 år, idet min antagelse går på, at det har særlig indflydelse på netop denne aldersgruppe.

### **9.2.1 Fysisk**

Grundet fængslingen er de unge fysisk afskåret fra deltagelse i livet udenfor fængselsmurerne. De har ikke mulighed for at fastholde tilknytning til de fritidsaktiviteter, de måtte have haft inden fængslingen og ej heller til at holde tæt kontakt til familie og venner. Deres bevægelsesfrihed er indskrænket, hvorfor de må affinde sig med de fysiske rammer, de for en periode skal være underlagt. Ifølge Eriksons femte udviklingsstadium befinder de unge sig i en udviklingskrise, hvor de skal finde deres identitet på baggrund af

den kontekst, de befinder sig i. Identitetsdannelsen foregår imidlertid gennem hele livet, men er særlig skrøbelig i teenageårene. Eftersom de tilpasser sig og udvikler sig indenfor denne kontekst, har den stor betydning for deres identitetsdannelse. Dog har de gennem tidligere stadier udviklet en række personlighedstræk, som også influerer på deres identitetsdannelse. Eftersom jeg ikke bringer de unges fortid i spil, er det vanskeligt at sige noget om deres udvikling indenfor de foregående stadier. Det skal også påpeges, at det femte stadie ikke kun udspiller sig i den periode, de unge er fængslet, men selvfølgelig foregår over en længere periode. Eftersom førstegangs-kriminalitet som oftest skyldes vedkommendes sociale baggrund, må det formodes, at de fleste unge afsonere kommer fra socialt belastede kår. Det må således ydermere formodes, at udviklingen i de foregående stadier har været problematisk for dem, hvilket ikke letter udviklingen i femte stadie.

De unges stærkt indskrænkede bevægelsesfrihed bevirker ifølge Goffman, at de fører en indelukket, formelt administreret tilværelse, som er afskåret fra samfundet udenfor. Den påvirkning, fængslets fysiske rammer har for de unge, indtræffer i det øjeblik de ankommer til fængslet. De rutinemæssige foranstaltninger, der er i fængslet, kan få de unge til at føle sig som objekter uden selvbestemmelsesret. De skal indfinde sig i en total institution, hvor de fleste af deres personlige ejendele erstattes af fængslets. Dermed mister de unge kontrollen med deres fremtræden overfor omgivelserne, og deres personlighed krænkes. Således oplever de altså krænkelser indenfor den retslige sfære, idet de fratages retten til selv at bestemme, hvilke fysiske omgivelser de skal indgå i, og hvilke materielle ting de omgiver sig med. Der er derfor risiko for, at de mister deres selvrespekt. Ydermere påvirker det deres identitet, idet deres fysiske rammer er anderledes end dem, de er vant til, og som de skal tilbage til efter afsoningen.

Erikson påpeger, at unge i femte udviklingsstadium forsøger at definere sig selv gennem afprøvning af roller indenfor deres kammeratskabsgruppe, som de står i et stærkt afhængighedsforhold til. Dette har de ikke mulighed for i fængslet og kan heller ikke danne nye fællesskaber med ligesindede, idet de altid er sammen med personalet. Det bliver altså vanskeligere for dem at danne en identitet under afsoningen, hvorfor det kan antages, at de oplever identitetsforvirring. De får således ej heller mulighed for at blive anerkendt indenfor den solidariske sfære, idet de ikke er en del af et fællesskab. Dermed svækkes deres selvværd. Man kan således sige, at de for en periode skal tilpasse sig nogle fysisk anderledes rammer, end dem de kender, hvorefter det forventes af dem, at de kan

begå sig i deres vante miljø som et resocialiseret individ. De fysiske rammer i fængslet risikerer imidlertid at medføre, at de unge ikke rustes til at begå sig i deres vante miljøer på en mere hensigtsmæssig måde, end før de kom i fængsel.

Når de løslades er deres hverdag ikke på forhånd planlagt for dem, og de skal derfor selv udfylde tiden. Men eftersom de under afsoningen har været frataget deres selvbestemmelsesret, kan det være vanskeligt at skulle fungere som et selvstændigt individ. Det må i forlængelse heraf antages, at de falder tilbage til deres tidligere mønster i de omgivelser, de er vant til. Således er der en risiko for, at de begår kriminalitet igen.

### **9.2.2 Socialt**

De unge afsoneres sociale omgangskreds består primært af de ansatte i fængslet. Som før nævnt har de begrænset mulighed for at bevare kontakten med deres omgangskreds, og de er ikke meget sammen med andre unge afsonere uden personalets tilstedeværelse. Honneth påpeger, at man kun kan opnå anerkendelse fra personer, man selv anerkender. Som det fremgår af de tre interviews, har de unge meget modstand mod de ansatte i starten, hvilket dog bliver bedre med tiden. De kommer til fængslet med en bestemt opfattelse af systemet, og dem der arbejder indenfor det, som oftest er præget af manglende respekt. Noget tyder derfor på, at de unge ikke anerkender de ansatte, hvorfor de heller ikke kan modtage anerkendelse fra dem. Jeg vil senere komme ind på, hvorvidt de i løbet af afsoningen opnår respekt for personalet.

Ifølge Erikson har de unge brug for at føle en accept, af den person de er, idet de står overfor store forandringer, hormonelle såvel som identitetsmæssige. Denne accept kommer oftest fra deres omgangskreds. Men eftersom de sjældent omgås disse, er accepten vanskelig at opnå. Ved de besøg de måtte få fra deres venner, er det også vanskeligt at opnå accepten, idet deres kontrol med deres fremtræden og selvbillede er svært at opretholde grundet fængslets kontrol med dem. Den accept, de får i fængslet, må antages at være anderledes end den, de kan få fra deres vante omgivelser. Den må være præget af den magt, der altid vil være i et fængsel samt kulturen, som er ganske anderledes end den, de unge kommer fra. De unge har inden fængslingen dannet et selvbillede på baggrund af de sociale forhold, de er vant til at færdes i. Deres holdninger og adfærd er i høj grad præget af det miljø og den livsstil, de kommer fra. Ved ankomsten til fængslet mister de

kontrollen med dem selv, og det kan føles som om deres personlighed krænkes. De sociale interaktioner, de unge befinder sig i under afsoningen, påvirker derfor deres oplevelse af sig selv som en bestemt person i sociale sammenhæng, hvilket må påvirke deres udvikling.

De sociale interaktioner, de unge indgår i med personalet, er gennemsyret af magt, idet de unge er underlagt de ansattes kontrol. Ifølge Erikson vil det altid medføre en form for modmagt, hvorfor de unge må antages at stå i modmagt til personalet. Hvordan denne magt manifesterer sig er vanskeligt at sige, men eftersom de unge tilpasser sig fængslets rammer efter få uger, er der noget der tyder på, at deres modmagt er passiv, og at de indordner sig. Dermed er de sociale interaktioner, der stilles til rådighed for de unge i fængslet med til at præge deres handlekraft. Hvorvidt denne tilpasning udelukkende er en ”skintilpasning”, altså en tilpasning hvor de imiterer den forventede og ønskede adfærd, eller om den er ægte, er vanskeligt at give et entydigt svar på. Det høje recidiv kan imidlertid tyde på, at der er tale om en skintilpasning.

Erikson påpeger, at unge mennesker ofte måler sig med andre ”ligeværdige” personer, forstået på den måde, at det skal være nogen de kan identificere sig med. Det kan derfor forekomme problematisk, at de personer de unge afsonere tilbringer mest tid sammen med er en gruppering, som synes fjern fra deres verden. De unge kommer oftest fra socialt belastede miljøer. De er meget unge og har som oftest haft en problematisk skolegang. De ansatte derimod er naturligvis ældre end de unge, har en uddannelse og kommer måske også fra andre sociale lag. Dermed er det vanskeligt for de unge at spejle sig i de ansatte. Dog kan de ansatte fremstå som rollemodeller for de unge, som de muligvis kan bruge som noget at stræbe efter. Om ikke andet kan de ansatte være med til at give de unge et indblik i, at voksne indenfor systemet ikke nødvendigvis er ”fjender”.

Ovenstående må antages at præge de unges identitetsdannelse. Eftersom de ikke kan spejle sig med ligeværdige personer og har vanskeligt ved at opnå accept for deres personlighed, er der risiko for, at de får en følelse af identitetsforvirring, hvormed der enten opstår oprør eller ”*passiv uselvstændighed*”, som Erikson kalder det. Som tidligere påpeget tyder det på, at de unge bliver passive uselvstændige, idet de efter kort tid tilpasser sig. De løslades altså med en mangel på selvstændighed, som bevirker at gennemlevelsen af de næste stadier i udviklingsteorien bliver problematiske. Det næste stadie, som er i den tidlige voksenalder, omhandler kærlighed og sammensmeltning af individets identitet med en andens, samtidig med, at man bevarer sig selv. De unge vil få vanskeligheder ved at

give og modtage kærlighed og vil derfor isolere sig. De vil derfor søge tilbage til det fællesskab og det miljø, de kender, hvilket er det, der har bragt dem ud i kriminalitet.

### 9.2.3 Kulturelt

Som det fremgår af de to forrige afsnit, lever de unge under afsoningen en tilværelse med begrænset bevægelsesfrihed, frataget de fleste af deres personlige ejendele og muligheden for selv at vælge hvem de vil socialisere sig med. Den ringe mulighed for socialisering med udefrakommende påvirkninger betyder, at fængselskulturen kommer til at spille en central rolle for de unge. Jeg vil derfor rette fokus mod fængselskulturen og dennes påvirkning på de unge.

Kulturen i fængslet er ifølge Goffmans teori om totale institutioner præget af, at de unge ufrivilligt fører en indelukket tilværelse, som er formelt administreret af andre end dem selv. Fængslingen medfører en række restriktioner og en ensrettethed, som de unge må affinde sig med. Fra starten er det vigtigt, at de ansatte får skabt en positiv kontakt til de unge, således de får dem til at påtage sig rollen som *rutinemæssigt føjelige underordnede*. Dette vil bevirke, at de ansatte gennem kontrol og magt kan forme de unge til de individer de ønske de skal være. Dermed accepterer de helt tydeligt ikke de unge, som dem de er, hvilket cementerer den tidligere nævnte krænkelse af deres personlighed. Kulturen i fængslet er altså præget af institutionens magt, som de unge underkastes. Denne magt stemmer godt overens med Foucaults magtforståelse, idet den er en teknik til afretning af de unge. Magten anvendes som en måde at påvirke og forandre de unges adfærd på. Dog er det værd at bemærke, at magten for de unge muligvis fremstår som repressiv, eftersom de ikke inddrages i forvaltningen af deres hverdagsliv. Det vil ifølge Uggerhøj bevirke, at de unge bliver gjort til klienter, som underkaster sig de ansattes bedrevenhed og overtager den institutionelle identitet.

Kriminalforsorgens principprogram påpeger, at de ansatte i organisationen skal arbejde ud fra et princip om ansvarlighed, således de unge under afsoningen får mulighed for at udvikle ansvarlighed og selvrespekt, hvilket skal være med til at motivere dem til at leve en kriminalitetsfri tilværelse. Man kan spørge sig selv om, hvordan dette skal være muligt, når der ikke gives meget plads til, at de unge kan udvikle sig selvstændigt. Det er dermed tvivlsomt, om de unge overhovedet har mulighed for at udvikle selvtillid under afsoningen,

hvilket vanskeliggør deres identitetsdannelse. De har brug for at blive accepteret, som dem de er, men får ikke denne accept grundet fængslets magt over dem, som anvendes til en afretning af deres adfærd. Man kan altså sige, at fængslets rammer hæmmer de unge i at udvikle sig selvstændigt, hvilket får nogle konsekvenser for deres udvikling. Når de påtager sig den institutionelle identitet, fastholdes de i rollen som kriminelle, hvorfor fængselskulturen umiddelbart vanskeliggør resocialisering af de indsatte. Dermed er der noget, der tyder på, at det er vanskeligt for de unge at opnå nogen former for anerkendelse under afsoningen, hvilket er en medvirkende faktor til at deres selvtillid og identitet svækkes.

*”Hvis klientens ophold er langvarigt kan der indtræde en vi form for ”diskulturation” – det vil sige en slags ”mangel på træning” som gør klienten midlertidig uegnet til at klare adskillige led i dagliglivet udenfor, når og hvis han kommer ud igen” (Goffman 2006: 18-19).*

Ovenstående citat vedrørende totale institutioner påpeger konsekvensen ved længerevarende fængsling. Jeg vil imidlertid påpege, at de unge 14- til 17-årige risikerer denne påvirkning i løbet af en kortere afsoningsperiode. Dette eftersom de befinder sig på et stadie i deres liv, hvor de er ved at danne deres identitet og har stort behov for anerkendelse og accept af deres personlighed og ressourcer, jævnfør det femte stadie i Eriksons stadieteori. Dersom de ikke får dette, vil det påvirke deres identitetsdannelse. Det må derfor formodes, at når de kommer i fængsel, hvor der hersker en helt anden kultur, end den de er vant til, og de tvinges til at indgå i en fast rytme uden selvindflydelse, vil det medføre nogle konsekvenser. I fængslet behøver de ikke tage ansvar for dem selv og deres liv, for de har ingen indflydelse herpå alligevel. Ydermere har de for en periode været sat udenfor deres vante miljø og fællesskab og skal efter løsladelse vende tilbage igen. Dette må være vanskeligt for dem, eftersom de under afsoningen ikke har skullet tage stilling til noget selv. De mangler ”træning” i samvær med deres omgivelser, hvorfor det må formodes, at de vender tilbage hertil uden meget handlekraft. Sat på spidsen, er der risiko for, at de indgår i deres vante miljø som medløbere, der parerer ordre fra omgivelserne.

Eftersom de før begik kriminalitet indenfor det miljø, de kommer fra, kan det antages at de vil gøre det igen.

#### **9.2.4 Delkonklusion**

De unge afsonere bliver i form af fængslingen tvunget ind i ganske andre fysiske rammer, end de er vant til. De mister deres bevægelsesfrihed og underkastes andres vurdering af, hvad der er bedst for dem. Deres dagligdag er skemalagt, således at de har en fast struktur, der skal efterleves. De har ikke selv mulighed for at bestemme, hvad de foretager sig i løbet af dagen. I fritiden har de større råderum - uden indblanding fra de ansatte. Eftersom de danner deres identitet på baggrund af den kontekst, de indgår i, spiller denne en stor rolle i forhold til, at definere hvem de er. Manglen på selvbestemmelse fører imidlertid til tab af selvrespekt, og manglen på social interaktion med "ligesindede" fører til krænkelse indenfor den solidariske sfære. De unge afsonere ender dermed i identitetsforvirring. Denne forværres af, at de personer, de har at spejle sig i, er de ansatte, som repræsenterer en ganske anden gruppering, end den de selv kommer fra.

De unges sociale forhold under afsoningen er i høj grad præget af de ansattes magt. Denne skaber en modmagt fra de unges side, som oftest manifesterer sig i passiv uselvstændighed, hvormed de skintilpasser sig fængslets rammer. De unge resocialiseres derfor ikke til at kunne vende tilbage til deres miljø og indgå i positive relationer, for deres forudsætninger er ganske anderledes. De har lært at omgås voksne repræsentanter for systemet, men ikke at interagere med deres venner på en hensigtsmæssig facon. Blandt andet derfor er der stor risiko for at de unge recidiverer.

En anden årsag til at recidivrisikoen er forhøjet efter afsoningen er, at de unge under afsoning er indgået i en kultur, hvor de ikke har skulle tage stilling til noget selv. Alt har været skemalagt for dem. Selv deres måde at interagere med andre på har været fastsat af kulturen i fængslet. Kulturen er præget af den magt, der gennemsyrrer fængslet. De unge bliver føjelige underordnede, hvormed fængslet kan afrette de unges adfærd og personlighed. De unge accepteres derfor ikke, som de individer de er, hvilket er en krænkelse af deres personlighed og er med til at præge deres identitetsdannelse. Der er dermed risiko for, at de overtager den institutionelle identitet som kriminelle, hvilket vil øge risikoen for recidiv.

### 9.3 Hvordan påvirker det sociale arbejde og dets kontekst de unges afsoneres recidiv? Hæmmer eller fremmer det recidiv?

Som det fremgår af analysen af de to tidligere arbejdsspørgsmål, forekommer der divergens mellem de ansattes hensigter i forhold til deres arbejde med de unge afsonere og med de rammer, deres arbejde foregår i. Jeg vil derfor i dette afsnit søge en forståelse for, hvilke konsekvenser dette kan have for de unges recidivrisiko. De ansatte fremstår som repræsentanter for det sociale arbejde i fængslet.

De ansatte i ungeafdelingen skal alle igennem en systemisk uddannelse, som fokuserer på en anerkendende tilgang. De interviewede fortæller alle, at de mener, de inddrager uddannelsen i deres daglige arbejde med de unge, og at de arbejder ud fra afdelingens værdigrundlag. Det har dog imidlertid været vanskeligt at få øje på anerkendelsesaspektet i de unges dagligdag. Det lader til, at det går tabt i de strukturerede rammer, de unge underlægges. De tre informanter mener dog alle, de arbejder anerkendelsesorienteret dog uden præcis at kunne forklare hvordan. De påpeger, at de anvender en anerkendende pædagogik for at *”ensrette deres holdning til dem”*, som socialrådgiveren udtrykte det. Det er dog stadig uvist, hvad de præcist mener hermed, eftersom de ikke selv kunne redegøre herfor. Jeg vil imidlertid påpege, at rammerne vanskeliggør anerkendelse af de unge. De er frataget deres selvbestemmelsesret, visse lovgivningsmæssige rettigheder og deres bevægelsesfrihed, hvilket gør at anerkendelse indenfor de tre sfærer er begrænset. De ansattes forsøg på at ”kompensere” for rammerne, eksempelvis gennem forsøget på at skabe familielignende forhold, er ikke tilstrækkelig. Anerkendelsesbegrebet figurerer ikke i Kriminalforsorgens principprogram og ej heller i fængslets ungeafdelings værdigrundlag. Dog kan man med lidt god vilje læse sig frem til det mellem linjerne. Eksempelvis fremgår det af princippet om ”åbenhed”, at de indsatte skal have mulighed for at vedligeholde og knytte forbindelse til pårørende. Herigennem kan der spores en grad af anerkendelse indenfor den private sfære. Denne er dog mangelfuld, eftersom informanterne gjorde opmærksom på, at de unge kun kan få besøg af personer, der er godkendt af Kriminalforsorgen, og at besøgenes omfang er begrænset. Man kan så stille spørgsmålstejn ved, hvorvidt de ansattes forståelse af begrebet anerkendelse stemmer overens med den her anvendte, som er defineret af Axel Honneth. Dette vil jeg lade stå hen i det uvisse, men påpege at de unge under alle omstændigheder ikke anerkendes indenfor den betydning af begrebet, der anvendes her. Dermed risikerer de



unge at opleve sig krænkede indenfor de tre sfærer, som skal anskues som modpoler til de tre anerkendelsessfærer. Krænkelsen af den retslige sfære oplever de unge, eftersom de mister en del af deres rettigheder, blandt andet rettigheden til at færdes frit. Dette kan føre til, at de mister deres værdighed og selvrespekt, idet de ikke respekteres som ligeværdige med andre borgere. Den private sfære krænkes i form af, at de unge ikke har mulighed for at indgå i nære relationer med hvem de vil under afsoningen. Deres besøgsmuligheder fra venner og familiemedlemmer er stærkt begrænset og kontrolleret af fængslet. Som konsekvens heraf risikere de unge at miste tilliden til deres omgivelser og troen på kærligheden. Slutteligt kan det fastslås, at de unge krænkes indenfor den solidariske sfære, idet de under afsoningen ikke har mulighed for at indgå i fællesskabsgrupper. De unge holdes som oftest afskærmede og er altid omgivet af ansatte i fængslet. Krænkelse indenfor den solidariske sfære medfører tab af selvværd, og at de ikke føler sig betydningsfulde i et fællesskab. Det tyder altså på, at rammerne i fængslet krænker de unge indenfor alle tre sfærer, hvilket er med til at præge deres identitet. Ifølge Honnet er anerkendelse essentielt for udviklingen af en socialt velfungerende identitet og for muligheden for selvrealisering. Det må derfor formodes, at de unge afsoneres identitet påvirkes i negativ retning, og at deres selvrealisering vanskeliggøres. Sammenkobles dette med Eriksons femte udviklingsstadie, vil det medføre, at de unge afsonere ikke føler sig accepteret, hvilket er yderst væsentligt for deres udvikling. Der er således risiko for, at de oplever sig selv som værende forkerter, hvilket nedbryder deres selvtillid.

De unge befinder sig i et spændingsfelt, hvor de skal finde ud af, hvem de er. De er derfor letpåvirkelige og afprøver roller og adfærdsmønstre. De ansatte støtter dem ikke i dette, idet rammerne i fængslet dikterer kulturen, som er præget af den faste struktur og stramme rammer. De unges udfoldelsesmuligheder er derfor begrænsede. De må blandt andet ikke opholde sig i deres celler før efter kl. 21.30. Indtil da skal de helst opholde sig i fælleslokalerne sammen med de ansatte. Ydermere lærer de manerer og skal blive siddende ved bordet, så længe de ansatte finder det hensigtsmæssigt. Man kan sige, at det er positiv læring for de unge, men det er imidlertid vigtigt at anerkende deres egen kultur og måde at agere på samtidig med, at de skal indgå i strukturerede rammer.

De unge har meget modstand mod rammerne og personalet i den første tid af deres afsoning. Men de oplever med det samme, at de er nødsaget til at tilpasse sig fængslets rammer. Der er således en mangel på accept af forskellighed. Hvorvidt det bidrager til en

positiv udvikling for de unge, eller om det er skadeligt er vanskeligt at sige, eftersom det er vigtigt, at de unge lærer at interagere på en mere velopdragen facon, idet det vil medføre, at de har lettere ved at indgå i positive relationer. Samtidig er det vigtigt, at de accepteres, for dem de er, dersom de skal kunne udvikle sig i en positiv retning. Det er informanternes erfaring, at de unge får lettere ved at blive accepteret af det omgivne samfund, dersom de har gode manerer, hvorfor de mener at ”opdragelsen” er medvirkende til resocialisering. Eftersom de unge er letpåvirkelige, og er ved at finde ud af, hvem de er, må det formodes, at denne påvirkning fra den ansatte kan være brugbar for de unges udvikling. Dersom de lærer at indgå i relationer på en socialt accepteret måde, vil det ruste dem bedre i forhold til at blive accepteret af andre. Det der kan være problematisk i forhold til de ansattes afretning af de unges manerer og opførsel er, at de efter løsladelse vender tilbage til deres vant miljø, hvor der hersker en anden kultur. Deres forholdsvis korte afsoningsperiode og deres letpåvirkelighed in mente kan det antages, at de ikke formår at internalisere den læring, de oplever i fængslet. Når de løslades og skal interagere indenfor den kultur, de er vant til, må det formodes, at de hurtigt falder tilbage til de gamle mønstre igen.

De ansatte skal fungere som positive rollemodeller for de unge, og skal repræsentere forskellige typer personer, således de unge har mulighed for at finde en at identificere sig med under afsoningen. Blandt andet derfor er det et bevidst valg fra Kriminalforsorgens side, at der er forskellig personalesammensætning. De unge skal have en eller flere voksne at se op til, således de aspirerer de unge til at have nogle forventninger til sig selv og livet. De ansatte skal være en motiverende faktor for de unge til at leve et liv uden kriminalitet. Informanterne var alle klar over denne rolle og bevidste omkring at ensrette deres holdning til de unge, således at de fremstår meget tydelige i deres rolle:

*“Altså, det der bliver sagt, det er også det, der bliver ment. Og man kan sige, de kan stole på os, 100 % og det mangler de, det at kunne stole på det, de voksne siger og det, det møder de her, og det er rigtig godt og rigtig sundt, at kunne stole på det de voksne faktisk siger, ikk’.”*  
(Pædagog 2011:9).

Citatet påpeger begrundelsen for, at de unge hele tiden er sammen med de ansatte. Det sociale arbejde i fængslet bærer præg af en opfattelse af, at de unge har brug for at erfare, at voksne kan være positive rollemodeller, man kan stole på, således de har noget positivt at aspirere mod. Det sociale arbejde kan derfor i denne forbindelse drage nytte af dets kontekst, idet de unge er tvunget til at omgås de ansatte. De kan ikke gå andre steder hen og bliver derfor nødt til at lytte og interagere med voksne, hvilket er uvant for mange af de unge. Dermed har de ansatte mulighed for at give dem en oplevelse af, at de kan finde støtte hos dem. Det må dog antages at være problematisk, at de fleste ansatte er voksne kvinder, mens de indsatte er unge drenge/mænd i pubertetsalderen, hvorfor det kan være vanskeligt for de unge at spejle sig i de ansatte.

*”De (unge afsonere) er omgivet af så mange voksne,  
så de skal ikke selv slås for at overleve. Der er nogen,  
der passer på dem.”*  
(Pædagog 2011:10).

Ifølge citatet bliver de unge beskyttet af de ansatte og underforstået; der er ikke nogen der beskytter dem ude i samfundet, hvor de ellers skal slås for overlevelse. Fængslet fremstår dermed som et refugium for de unge, hvor de for en periode kan opleve tryghed. Denne tryghed indebærer imidlertid, at de tilpasser sig fængslets regler og rammer. De interviewede mener alle, at de unge falder godt til, efter den første modstand har lagt sig, og ligefrem nyder de faste rammer. Den måde, hvorpå det sociale arbejde er struktureret i fængslet, tjener altså det formål at give de unge en indsigt i, hvordan tilværelsen kan være, dersom de indgår i faste rammer og rutiner, og er omgivet af positive rollemodeller

Det sociale arbejde i fængslet bærer præg af det, Lars Uggerhøj kalder ”hjælpe syndromet”, hvilket kommer til udtryk gennem de ansattes ”vi ved bedst” - holdning. Dette skaber ulighed mellem de unge og personalet og fastholder magtforholdet mellem de to grupper. Dette kan meget vel være en ubevidst proces, idet de ansatte agerer ud fra de bedste hensigter om at støtte og hjælpe de unge. Informanterne giver alle tre klart udtryk for, at de mener det sociale arbejde, de udøver med de unge, virker. De synes, rammerne og strukturen er gavnlige for de unge, idet de derigennem lærer at interagere på

en måde, som gør det nemmere for dem at socialisere sig med deres omgivelser på en hensigtsmæssig måde. De anvender således deres magt til at ændre på de unges adfærd, hvilket bevirker, at de unge bliver føjelige og underkender sig de ansattes magt. Derigennem er der risiko for, at de unge bliver uselvstændige og mister deres selvtillid, som tidligere nævnt. De vil derfor efter afsoningen ikke have udviklet sig i positiv retning, snarere tværtimod. Jeg vil koble de ansattes anvendelse af magt gennem ”hjælpersyndromet” med Foucaults ”pastoralmagt”, idet denne søger en adfærdsændring gennem omsorg. De ansatte synes at være oprigtigt interesserede i de unge, hvorfor de anskuer fængslets rammer og struktur som en form for omsorg for de unge og at de ansatte ”passer på dem”. Det skal her påpeges, at magt ikke nødvendigvis er en negativ faktor, men at det kan igangsætte en positiv påvirkning af de unges selvopfattelse og bringe dem ind i en personlig udvikling. Dog er der ikke meget, der peger i retning af, at de unge forlader fængslet som resocialiserede individer. Den forholdsvise korte tid, de er i fængslet, bevirker, at det er vanskeligt at igangsætte en udvikling hos de unge, som varer ved efter løsladelse. En stor del af de unge reagerer ved at falde tilbage i gamle mønstre.

Effekten af de forskellige tiltag, der findes i fængslet er selvsagt vanskelig at vurdere, idet det umiddelbart er svært målelige størrelser. Jeg vil imidlertid forholde mig til det høje recidivtal blandt unge 14 til 17-årige afsonere, som tyder på, at det sociale arbejde, der foregår indenfor fængslets rammer, som oftest ikke har nogen længerevarende virkning på de unge. Hvorvidt fængselsrammerne hæmmer eller fremmer recidiv, kan der formentlig ikke gives et entydigt svar på. Ud fra de tiltag fængslerne på nuværende tidspunkt opstiller for de unge, er der dog ikke noget, der tyder på, at de unge drager nytte af fængselsopholdet på en sådan måde, at recidiv mindskes. Dette skal imidlertid ikke fremstå som en kritik af de ansatte, idet de arbejder ud fra god vilje, men måske mangler en viden om de særlige problematikker de unge erfarer under afsoningen.

### **9.3.1 Delkonklusion**

De ansatte i fængslet arbejder indenfor en fast struktur og faste rammer med en klientgruppe, som er der ufrivilligt. Det sociale arbejde bærer selvsagt præg af denne kontekst, hvormed der er en række begrænsninger. De ansatte mener, at de arbejder ud fra en anerkendende pædagogik og tager alle uddannelse her indenfor. Dog er det vanskeligt at

spore anerkendelse i deres daglige arbejde med de unge indenfor den forståelse af begrebet der anvendes her. De unge kan ikke opnå anerkendelse indenfor de tre sfærer, grundet fængslets restriktioner, som de er underlagt. Dermed risikere de at opleve sig krænket i forhold til deres selvværd og identitet. De får derfor et negativt selvforhold, hvilket skaber en oplevelse af mangel på accept og identitetsforvirring hos dem. De tilpasser sig derfor den institutionelle identitet som kriminelle, der skal afrettes, hvorfor de underkendes de ansattes magt. De ansatte mener dog, at de stramme rammer og deres måde at interagere med de unge på vil medføre, at de får nemmere ved at blive accepteret af andre borgere i samfundet. Dog kan det konkluderes, at mange af de unge hurtigt vender tilbage til deres gamle mønstre, idet deres afsoning som oftest er af kort varighed, hvorfor den resocialisering, de ansatte mener at igangsætte hos de unge, ikke internaliseres.

Et andet element i det sociale arbejde med de unge er, at de ansatte skal være positive rollemodeller, som de unge kan spejle sig i. Det problematiske heri er imidlertid, at de fleste ansatte er voksne kvinder. De ansatte påtager sig en beskyttende rolle overfor de unge, hvormed de anvender deres magt til at ændre de unges adfærd gennem omsorg. Gennem hjælpersyndromet præges de unge til at indtage en position som føjelige underordnede. Hvad enten de unge påtager sig en naturlig rolle eller skintilpasser sig, lykkes det ikke de ansatte at igangsætte en positiv udvikling hos dem på længere sigt. Jeg mener imidlertid at kunne konkludere, at fængslets rammer er for restriktive til at kunne hjælpe de unge afsonere, og i enkelte tilfælde kan tiltagene endda ende med at skade afsonerne. Det sociale arbejde formår ikke at kompensere for de krænkelser, de unge oplever under afsoningen. Når de unge løslades og vender tilbage til deres vante miljø er der derfor risiko for, at det er med nedbrudt selvværd og uden evne til at tage ansvar for deres eget liv.

## 10 Konklusion

Ud fra analysen kan det konkluderes, at det primære fokus under afsoningen er at give de unge faste rammer og en rutinepræget og struktureret døgnrytme. De fire arbejdsstationer, de unge er fordelt ud på, tjener derfor primært det formål, men giver samtidig de unge nogle brugbare færdigheder i forhold til deres faglige og praktiske ressourcer. Derudover er fængslets misbrugsbehandling effektiv, idet alle de unge afsonere er ude af deres eventuelle stof- og/eller alkoholmisbrug ved løsladelse.

Den skemalagte hverdag er imidlertid med til at krænke de unges handledygtighed, idet de ikke selv har mulighed for at tilrettelægge deres dagligdag. Dermed er der risiko for, at de udvikler uselvstændighed og træder ind i en diskulturation, der bevirker, at de får vanskeligt ved selvstændigt at klare adskillige led i dagliglivet efter løsladelse. De unge bliver objekter, der skal tilpasse sig de gældende rammer og risikerer derfor at påtage sig rollen som rutinemæssigt føjelige underordnede. Dette sker gennem de ansattes hjælpersyndrom, idet de ansatte mener, at de støtter de indsatte ved at strukturere deres dagligdag i fængslet.

Ungeafdelingens værdigrundlag vægter rummelighed og forskellighed højt, hvorfor de ansatte skal repræsentere forskellige rollemodeller, de unge kan spejle sig i. Dette sker dog ikke i praksis, idet de ansatte gennem værdigrundlaget og en systemisk uddannelse forsøger at ensrette adfærden og holdningen til de unge. Fængslet fremstår derfor som en institution, hvor afvigelse fra dets normer og værdier ikke accepteres, hvorfor de unge ikke accepteres for deres forskellighed. Dette forstærkes af, at de ansatte arbejder ud fra en ”vi ved bedst”-holdning, hvormed de gennem omsorg udøver en pastoralmagt, som fungerer som en adfærdsændring for de unge. Dermed underlægges de unge den usynlige magt, de ansatte udøver, hvormed de fastholdes i deres rolle som rutinemæssigt føjelige underordnede, mister deres handlekraft og får vanskeligt ved at gennemleve det femte udviklingsstadium og risikerer derfor at ende i identitetsforvirring.

De unges sociale forhold under afsoningen er i høj grad præget af de ansattes magt. Denne skaber en modmagt fra de unges side, som oftest manifesterer sig i føjelighed og uselvstændighed. De unge resocialiseres ikke til at kunne vende tilbage til deres miljø og indgå i positive relationer, idet deres forudsætninger er ganske anderledes. De har lært at omgå voksne repræsentanter for systemet, men ikke at interagere med deres venner på en hensigtsmæssig facon. Blandt andet derfor er der stor risiko for, at de unge reciderer.

Dette gøres ikke bedre af, at de unge er fordelt ud i de forskellige arbejdsstationer og således holdes afskærmet fra hinanden. De interviewede mener dog, det er positivt, idet de unge dermed har vanskeligt ved at præge hinanden i negativ retning, og at de igennem de ansatte indgår i positive interaktioner. Dog ”trænes” de unge derfor ikke i positiv interaktion indenfor deres vante miljø, forudsat de kommer fra et socialt belastet miljø, hvorfor det er vanskeligt at opretholde en eventuel positiv udvikling igangsat under afsoning. Dette forstærkes af, at de unge har begrænset mulighed for besøg fra familie og venner. Dermed er det vanskeligt at opnå anerkendelse indenfor den private og den solidariske sfære. Netop den solidariske sfære er væsentlig for de unge i det femte udviklingsstadium, idet de herigennem afprøver roller for at udvikle deres identitet.

En anden årsag til, at recidivrisikoen er høj blandt de unge efter afsoningen, er, at de unge under afsoning er indgået i en kultur, hvor de ikke har skulle tage stilling til noget selv. Alt har været skemalagt for dem. Selv deres måde at interagere med andre på har været fastsat af kulturen i fængslet. Kulturen er præget af den magt, der gennemsyrrer fængslet. De unge bliver føjelige underordnede, hvormed fængslet kan afrette deres adfærd og personlighed. De unge accepteres derfor ikke, som de individer de er, hvilket er en krænkelse af deres personlighed og er med til at præge deres identitetsdannelse. Der er dermed risiko for, at de overtager den institutionelle identitet som kriminelle, hvilket vil øge risikoen for recidiv.

Slutteligt kan det konkluderes, at det sociale arbejde i fængslet er præget af dets kontekst i en sådan grad, at det ikke formår at resocialisere de unge, som derfor risikerer at løslades med et negativt selvforhold, hvilket skaber en oplevelse af mangel på accept og identitetsforvirring blandt dem. Det antages, at de under afsoningen har tilpasset sig den institutionelle identitet som kriminelle der skal afrettes og har været underlagt de ansattes magt. Det er således sandsynliggjort, at fængslets rammer er så restriktive, at det har en skadelig virkning på de unge. Det sociale arbejde formår ikke at kompensere for de krænkelse, de unge oplever under afsoningen, hvorfor de unge har stor risiko for at vende tilbage til deres vante miljø efter løsladelse uden evne til at tage ansvar for deres eget liv.

## 11 Perspektivering

Et centralt resultat af min undersøgelse er, at det sociale arbejde i fængslet med de 14 til 17-årige afsonere ikke lever op til dets hensigt; nemlig at resocialisere de unge, således at de udvikler sig til ansvarlige individer, der under afsoningen motiveres til at leve en kriminalitetsfri tilværelse. Dertil er det sociale arbejde for begrænset af dets kontekst samt dets formentlige velmenende metoder i form af deres omsorg, som fratager de unge deres selvstændighed.

Jeg mener, at undersøgelsen er yderst relevant, idet den retter et kritisk blik mod samfundets tenderen mod en ligestilling af strafferetlige sanktioner blandt unge og voksne. Sænkningen af den kriminelle lavalder bevidner, at der ikke er en forståelse for eller en bevidsthed omkring, at unge ikke nødvendigvis profiterer af et fængselsophold. Eftersom det må formodes, at det er i samfundets bedste at resocialisere afsonerne, således de afholdes fra recidiv, er det vigtigt med en forståelse for de mekanismer, der fastholder de unge i kriminalitet, således problemet kan afhjælpes.

De tre informanter gav alle udtryk for et ønske om, at der var et bedre samarbejde med kommunerne, således de unge blev fastholdt i den positive udvikling, de mener at igangsætte hos de unge under afsoningen. Det er deres oplevelse, at de unge overlades til sig selv efter løsladelsen. Det ville i den henseende være interessant at undersøge, hvorvidt denne problemstilling er reel, og hvordan man i så tilfælde kunne forbedre samarbejdet Kriminalforsorgen og kommunerne imellem. Ydermere kunne det være interessant at foretage en undersøgelse med udgangspunkt i de unge afsoneres perspektiv, idet de må antages at have et andet synspunkt på det at sidde i fængsel. Jeg har imidlertid ikke belæg for at udtale mig nærmere herom, men vil dog på baggrund af min undersøgelse tillade mig at komme med bud på forbedringsmuligheder af det sociale arbejde med de unge afsonere.

### 11.1 Forbedringsmuligheder af det sociale arbejde indenfor fængslet

Som det fremgår af analysen, er der plads til forbedringer med hensyn til resocialisering af de unge afsonere. Jeg vil derfor i dette afsnit komme med nogle forslag til forbedringer af det sociale arbejde i fængslerne ud fra en analyse af mulighederne herfor.

Som det tidligere er påpeget, er det vanskeligt for de unge at opnå anerkendelse under afsoningen, grundet de rammer og restriktioner selve fængslingen medfører. Ifølge



Honneth vil manglende anerkendelse medføre manglende mulighed for selvrealisering. Det er imidlertid uvist, hvor meget det præger de unge afsonere, idet de ved, at det er for en begrænset periode. Dog vil en måde at afhjælpe den manglende anerkendelse på være at inddrage de unge mere i forvaltningen af deres egen sag, således at de får mere indflydelse i deres liv. Det kunne være i forhold til at være medbestemmende omkring deres daglige gøremål under afsoningen. Eksempelvis i form af selv at kunne bestemme, hvad de foretager sig i fritiden, og hvem de vil have besøg af. En mere empowermentorienteret tilgang vil kunne give dem en grad af anerkendelse som selvstændige individer. Derigennem inddrages de unge som eksperter i deres eget liv, og de får mulighed for at indgå i et samarbejde med de ansatte omkring den bedst mulige løsning på netop deres vanskeligheder i forhold til kunne leve en kriminalitetsfri tilværelse. Ved at gøre det sociale arbejde mere empowermentorienteret overgår handlingskompetencen til den enkelte unge. Dog er det sociale arbejde i fængslerne underlagt dets kontekst, der bevirker, at de unge er frihedsberøvede og har mistet en del af deres rettigheder. Derfor er det ikke muligt at overdrage handlingskompetencen til de unge fuldt ud, idet de skal overholde de gældende regler. Dog vil et samarbejde med de ansatte og den unge give mulighed for, at den unge kan opleve sig selv som et mere selvstændigt individ. Dette vil give de unge en større grad af ansvarlighed og en følelse af at blive accepteret for sine holdninger og værdier, idet empowerment tager udgangspunkt i deres behov og ikke de ansattes. Empowerment er en proces, som det sociale arbejde kan være medvirkende til at igangsætte, således de unge får en oplevelse af at have kontrol over deres liv. De ansatte kan således anvende deres magt til positivt at påvirke de unges selvopfattelse og igangsætte en personlig udvikling hos dem. Eftersom denne udvikling tager udgangspunkt i den unge selv og dennes behov, er der større mulighed for, at udviklingen fortsætter efter løsladelse. Gennem empowerment kan magten i det sociale arbejde i fængslet altså udøves som en hjælp til selvhjælp.

Ydermere vil det sociale arbejde med de unge afsonere kunne forbedres, dersom de unge lærer at interagere på en positiv facon indenfor deres egen kultur og normer. Som det ser ud i fængslerne nu, så lærer de unge at omgås de ansatte, men ikke hinanden. De socialiseres derfor ind i fængselsstrukturen og de rammer, der præger denne, men rustes ikke i forhold til at interagere indenfor deres vante omgivelser på en hensigtsmæssig måde. Da det antages, at de unge som oftest kommer fra udsatte miljøer, hvor interaktionen kan

være barsk og præget af en hård omgangstone, synes det relevant at lære de unge at indgå heri på en positiv måde. Hvis de resocialiseres i forhold til det miljø og de omgivelser de løslades til, vil det give de unge mulighed for at sige fra overfor de negative interaktioner og i stedet rette fokus mod de positive og brugbare. Eftersom de unge befinder sig i et stadie af deres liv, hvor de er ved at finde ud af, hvem de er, og hvad deres plads i livet er, er det vigtigt, at de støttes i at indgå i positive relationer. Dette grundet at alle mennesker definerer sig selv ud fra sine omgivelser. De unge har derfor mere brug for at erfare, hvordan de skal interagere indenfor deres miljø end indenfor fængselssystemet. Det antages her, at de unge afsonere vil kunne drage nytte af hinanden, idet de er i samme situation. I stedet for at afskærme de unge fra hinanden, vil det derfor være godt for dem at lære at omgås hinanden på en hensigtsmæssig måde. Dette vil ruste dem til at interagere med ligesindede på en måde, der ikke omhandler kriminalitet.



## 12 Litteraturliste

- Andersen, Helle Frøkjær (2010):** "Straf versus resocialisering indenfor det danske fængselssystem". Modul 3, Kandidatuddannelsen i Socialt Arbejde. AAU.
- Andersen, Maja Lundemark, Pernille Brok Nørlund & Henrik Mathiasen (2000):** "Empowerment på dansk", Dafolo Forlag.
- Erikson, Erik (1990):** "Barnet og samfundet". Hans Reitzels Forlag.
- Goffman, Erving (2006):** "Anstalt og menneske". Paludans fiol-bibliotek, Jørgen Paludans Forlag.
- Honneth, Axel (2003):** "Behovet for anerkendelse". Hans Reitzels Forlag.
- Honneth, Axel (2006):** "Kamp om anerkendelse". Hans Reitzels Forlag.
- Højberg, Henriette (2004):** "Hermeneutik", i: Fuglsang, L. & P. B. Olsen (red.): "Videnskabsteori i samfundsvidenskaberne". Frederiksberg: Roskilde Universitetsforlag.
- Højlund, Peter & Søren Juul (2005):** "Anerkendelse og dømmekraft i socialt arbejde". Hans Reitzels Forlag.
- Jerlang Espen m.fl. (2006):** "Udviklingspsykologiske teorier". Socialpædagogisk Bibliotek. Hans Reitzels Forlag.
- Justitsministeriet, Kommissionen vedrørende Ungdomskriminalitet (2009):** "Betænkning 1508 - Indsatsen mod ungdomskriminalitet". Kan findes på web-adressen: <http://jm.schultzboghandel.dk/upload/microsites/jm/ebooks/bet1508/bet/hele.html>
- Justitsministeriets Forskningskontor (2009):** "Ungdomssanktionen – en effektevaluering". Bjerch Trykkeri AS, Oslo.
- Jørgensen, Anja (2008):** "Hermeneutik, fænomenologi og interaktioniske – tre sider af samme sag", i: Jacobsen, M. H. & K. Pringle (red.): "At forstå det sociale". København: Akademisk Forlag.
- Kriminalforsorgen i Danmark, Finland, Island, Norge og Sverige (2010):** "Retur – en nordisk undersøgelse af recidiv blandt klienter i kriminalforsorgen".
- Kvale, Steiner (2004):** "Interview – en introduktion til det kvalitative forskningsinterview". Hans Reitzels Forlag.
- Foucault, Michel (2008):** "Overvågning og straf – fængslets fødsel". Det lille Forlag.
- Olsen, Henning (2002):** "Kvalitative kvaler – kvalitative metoder og danske kvalitative interviewundersøgelers kvalitet". København: Akademisk Forlag.

**Olsen, Jan Brødslev (2000):** "Selvets verden – et livsforløbs perspektiv". Systime.  
**Uggerhøj, Lars (1996):** "Professionelle personligheder", i Sandbæk & Tveiten (red.),  
"Sammen med familien", Kommuneforlaget, Oslo.

#### **Lovgivning:**

**Retssikkerhedsloven.**

**Straffeloven.**

#### **Publikationer:**

**Direktoratet for Kriminalforsorgen (1998):** "Kriminalforsorgens principprogram".  
Grafisk Værk A/S.

**Henriksen, Lars Skov & Prieur, Annick (2004):** "Et nyt perspektiv på magt i det sociale arbejde", i Dansk Sociologi, 15, nr. 3.

#### **Internetadresser:**

**Web 1:** ugebrevet A4

[http://www.ugebreveta4.dk/2009/200919/Baggrundanalyse/Ungdomsvolden\\_skyder\\_i\\_vejret.aspx](http://www.ugebreveta4.dk/2009/200919/Baggrundanalyse/Ungdomsvolden_skyder_i_vejret.aspx)

**Web 2:** folketinget, [www.ft.dk](http://www.ft.dk)

<http://www.ft.dk/Demokrati/Partier/partiernesPolitik/detMenerPartierneOm/Retsvaesen%20og%20domstole/Den%20kriminelle%20lavalder.aspx?party=V>

**Web 3:** Kriminalforsorgen.dk

<http://www.kriminalforsorgen.dk/Default.aspx?ID=266>

**Web 4:** statsfængslet i Jyderup, [www.sfyjderup.dk](http://www.sfyjderup.dk)

<http://www.sfyjderup.dk/index.php?id=130>

#### **Interviews:**

**Pædagog (2011):** Århus den 24. maj 2011.

**Fængselsbetjent (2011):** Århus den 24. maj 2011.

**Socialrådgiver (2011):** Århus den 25. maj 2011.

## 13 Bilag 1

### Interviewguide

Først en kort præsentation af specialet.

Interviewet indgår anonymt i mit speciale, der bliver offentligt tilgængeligt og jeg optager samtalen, hvorefter den transskriberes.

#### Spørgsmål

Uddannelsesmæssig baggrund:

Vil du kort beskrive dine arbejdsfunktioner?

Hvordan oplever du generelt forholdet mellem indsatte og ansatte?

- Hvordan er omgangstonen?
- Hvordan er omgangstonen de indsatte imellem?
- Hvilken rolle har du overfor de unge?

Hvilke tiltag er der i fængslet til resocialisering af 14 til 17-årige afsonere?

- Hvad er din vurdering af de konkrete tiltag?

Synes du der mangler tilbud til de unge afsonere?

- Hvis ja, hvilke?

Hvordan vurderer du det påvirker 14 til 17-årige at sidde i fængsel (i forhold til recidiv)?

- Positive påvirkninger
- Negative påvirkninger

Hvordan stemmer det overens med de konkrete tiltag i fængslet?

Oplever du en personlig udvikling hos de indsatte i løbet af fængselsopholdet?

- Hvori består denne personlige udvikling?

Ser du et mønster i de tilfælde, hvor tidligere indsatte kommer i fængsel igen?

- Hvis ja, hvad er gået galt?

Hvilken rolle mener du, at fængslet skal udfylde for de 14 til 17-årige afsonere?

- Gør I det?

#### Debriefing

Eventuelle afsluttende kommentarer?

## 14 Bilag 2

### Værdisæt for ungeafdelingen

#### Værdierne er udarbejdet ud fra følgende strategier:

1. Ansatte på ungeafdelingen skal have en fælles opfattelse af gældende regler, retningslinier og arbejdsgange, samt relationer til indsatte og relationer mellem ansatte.
2. Afdelingen skal etableres således at ansatte og indsatte udviser respekt for deres forskellighed.
3. Der skal skabes sammenhæng mellem ungeafdelingens værdigrundlag og medarbejdernes daglige adfærd.
4. Kompetenceudviklingen baseres på feed back og udvikling via evaluering og MUS-samtaler.
5. Værdigrundlaget for ungeafdelingen skal afspejle kriminalforsorgens overordnede værdigrundlag.

#### Ungeafdelingens overordnede værdigrundlag

Værdigrundlaget skal læses med grundlag i et menneskesyn, hvor positive relationer og dialogen er det bærende. Grundprincipperne for ungeafdelingen er tilpasset den lovgivningsmæssige virkelighed, som man vil møde i det daglige arbejde på afdelingen.

1. **Hensynet til den enkelte indsatte.** Det er hensynet til den unges videre liv og færden, der skal veje tungest. Den situation den unge er bragt i har sine grunde, og den unge skal derfor betragtes som en person, der har brug for hjælp til selvforvaltning.
2. **Et liv med kriminalitet betragter vi ikke som en menneskeværdig tilværelse.** Uanset den unges udgangspunkt skal der derfor arbejdes på, at bryde det hidtidige livsforløb.
3. **Ethvert menneske er unikt og vi kan derfor aldrig behandle to unge ens.** Det er vores opgave som personale at arbejde med disse forskelligheder på en måde så de ikke opfattes som uretfærdigheder.
4. **Alle mennesker har ressourcer.** Vi tager udgangspunkt i den unges stærke sider, for herfra at kunne arbejde med de svage sider.
5. **Hvis man forventer ansvarlig adfærd fra andre, må man selv foregå med et godt eksempel.** Personalet holder, hvad de lover og lover ikke mere end de kan holde og er tydelige i sine signaler.

#### De enkelte værdier:

1. Udviklingsorientering
2. Engagement
3. Troværdighed
4. Rummelighed

5. Omsorg

6. Tryghed og tillid

### **1. Udviklingsorientering:**

At være udviklingsorienteret er en meget væsentlig værdi i arbejdet med de indsatte. Det betyder, at vi i dagligdagen arbejder ud fra en fast struktur og i en på forhånd givet døgnrytme. Vi ønsker igennem den daglige aktivering på arbejdspladserne, at de indsatte kommer op om morgenen, passer deres ”arbejde” og om muligt får afklaret deres kompetencer indenfor det enkelte felt.

I samråd med den indsatte og gennem kontakt til kommuner og andre relevante samarbejdspartnere, tilstræber vi, at de indsatte får lavet en realistisk plan for deres fremtidige uddannelse og/ eller arbejde. Målet er, at den indsatte bliver resocialiseret og opnår sociale kompetencer, der giver evne og lyst til at kunne klare sig selv.

Vi mener, at det er nødvendigt, at personalet er engagerede i den enkelte indsatte og er troværdige for at kunne være udviklingsorienterede.

### **2. Engagement:**

Man er engageret i de indsatte ved at være lyttende, hvilket vil sige, at vi er nysgerrige og spørgende i samtalerne med dem og derved forsøger at få uddybet de informationer vi modtager, i andre situationer er det nødvendigt, at vi er normsættende og vedholdende. Vi ønsker at signalere nærvær, interesse og forståelse for den enkeltes situation og behov.

Vores måde at være engageret på, afhænger af den enkeltes situation og vi kan arbejde på flere forskellige måder. Et eksempel kan være, at vi har en samtale som er motiverende, støttende og hvor indholdet samtidig er realistisk. Et andet eksempel kan være, at vi er opsøgende og inspirerende. Det ene udelukker ikke nødvendigvis det andet, men afhængig af, hvad der er behov for, så den indsatte kan få et skub fremad mod at klare sig selv.

### **3. Troværdighed:**

Vi er opmærksomme på, at det ikke er ved det første møde vi skaber troværdighed hos den indsatte, men det er her vi lægger grundstenen med vores signaler gennem kropssprog, udtryk, og ved at sætte rammerne for opholdet.

I hverdagen er vi tydelige i ord og handling og en høj grad af vedholdenhed er nødvendig for at være troværdig. Den indsatte har dagligt mulighed for at foretage en række valg/fravalg og det er en af vores opgaver, at tydeliggøre konsekvenserne af disse.

### **4. Rummelighed:**

Med rummelighed forstås, at vi som udgangspunkt har fokus på de indsatte, som de personer de er, og ikke den handling de må have begået. Vi møder de indsatte med en håndsækning og er generelt forstående og lyttende overfor deres situation. Ethvert menneske er unikt og vi kan derfor aldrig behandle to indsatte ens. Det er vores opgave som personale, at arbejde med disse forskelligheder på en sådan måde, at det ikke kommer til at fremstå som uretfærdigt. Vi tilstræber at være rolige og skabe tryghed i vores omgang med de indsatte. Vi prioriterer selv, hvor langt vi vil gå ind i de daglige små eller store konflikter indenfor de givne rammer.

### **5. Omsorg:**

Vi betragter grundlæggende omsorg og respekt som værende den mest positive indgangsvinkel i forhold til mødet med den enkelte unge. Erfaringer viser, at mange unge ikke har oplevet tilstrækkelig omsorg i opvæksten. Disse unge kommer til ungeafdelingen og forventer at møde et firkantet, stift, regelstyret og negativt system. Vi møder derimod de unge med omsorg ved at spørge interesseret. Vi gør det ved den indledende og opbyggende samtale og i den første tid i afdelingen. Personalets samvær med de unge er bevidst og bæres af et højt aktivitetsniveau, hvor de ansatte skal fungere som rollemodeller for de unge. Vi lægger vægt på personalets personlige forskellighed, så den unge altid kan finde en rollemodel at spejle sig i. Det bevidste samvær tager udgangspunkt i den unges nuværende situation for nærvær, dialog og grænsesætning med henblik på at de kan klare sig selv. Vi ønsker at hjælpe med en afklaring af fremtidsmuligheder/ skabe orden i kaos, således at den unge under opholdet på ungeafdelingen, får skabt holdbar kontakt til det fremtidige netværk, f.eks. uddannelse, sagsbehandler, kontaktperson, mentor og lignende samt etableret/genetableret relationer til familien.

## **6. Tryghed og tillid:**

Vi mener at de indsattes tryghed i dagligdagen og tillid til personalet er nødvendig for at få et fornuftigt samarbejde, så de kan udvikle sig positivt under opholdet og de kan tilegne sig kompetencer til fremtidig at klare sig selv.

Ved det første møde agerer vi som beskrevet under omsorg, og tilstræber dermed at den unge begynder ”at sænke paraderne”, så der bliver mulighed for videreudvikling.

Vi afdækker de unges ressourcer og stiller differencerede krav til dem, indenfor de udstukne rammer.

For at kunne skabe orden i kaos, er det vores opfattelse, at det er nødvendigt med tydelige, troværdige voksne, der arbejder indenfor tydelige rammer. Når det er sagt skal det pointeres, at indholdet af rammerne er individuelt og tilpasset situationen og i den sammenhæng er det vigtigt, at der gives et stort råderum for medarbejderne og at der altid vil blive støttet med realistiske tiltag overfor den enkelte unge.

Det er ungeafdelingens mål, at de unge forlader afdelingen med en oplevelse af, at der findes voksne som er til at stole på, tale med og betro sig til.

Vi har også som mål, at når den ungen forlader afdelingen, er der i samarbejde med hjemkommunen lagt en plan for den nærmeste fremtid og sagsbehandleren er fuldt opdateret i forhold til den unges aktuelle situation.