



**AALBORG
UNIVERSITET**

Diagnosticering og behandling af patienter med
hypothyroidisme – en spørgeskemaundersøgelse blandt
praktiserende læger

Kandidatspeciale

Forfattere:

Line Hempel Lomholt^a

Stine Ravnsbæk Bruun^b

Vejleder:

Jette Kolding Kristensen^c

^a: llomho15@student.aau.dk. Studienummer: 20154558.

Medicinstuderende, 5. semester kandidat, Aalborg Universitet

^b: srbr15@student.aau.dk. Studienummer: 20156913.

Medicinstuderende, 5. semester kandidat, Aalborg Universitet

^c: Praktiserende læge, professor, ph.d.

Projektnummer: 9e21au5

Antal ord: 4430

Resumé

Baggrund I 2016 udgav Dansk Selskab for Almen Medicin (DSAM) en klinisk vejledning med anbefalinger vedrørende opsporing, diagnosticering, behandling og monitorering af patienter med hypothyroidisme. Viden omkring de praktiserende lægers holdning til den kliniske vejledning og håndtering af denne patientgruppe er suboptimal. Efter udgivelsen af den kliniske vejledning er en kvalitetsvurdering af diagnosticering, behandling og kontrol af patienter med hypothyroidisme i almen praksis ej belyst.

Formål Formålet med studiet er at belyse de praktiserende lægers viden og holdning i relation til DSAMs kliniske vejledning i forhold til diagnostik, behandling og monitorering af voksne med hypothyroidisme.

Metode Studiet baserer sig på en spørgeskemaundersøgelse blandt praktiserende læger i Danmark. Praktiserende læger samt andre læger ansat i almen praksis i Danmark fik via DSAMs nyhedsbrev udsendt et link til vores spørgeskema, omhandlende håndtering af hypothyroidisme i almen praksis. Udsendelsesperioden forløb fra juni 2021 til september 2021, og alle besvarelser blev indhentet i anonym form.

Resultater Spørgeskemaet er besvaret af 100 respondenter, hvoraf 72 % er besvaret af kvindelige læger, og 80 % er besvaret af speciallæger. Desuden er besvarelserne geografisk fordelt på regioner således: Nordjylland 19 %, Midtjylland 25 %, Syddanmark 11 %, Sjælland 15 % og Hovedstaden 30 %. For verificering af diagnosen hypothyroidisme, gentager 52 % af lægerne blodprøver, kvindelige læger med højest andel (57 % vs. 39 %). Ud af de 52 % gentager 35 % blodprøver efter 4-12 uger, som DSAMs kliniske vejledning anbefaler. Andelen af læger, der opstarter behandling uden gentagelse af blodprøver forinden ligger på 37 %. Flere læger gentager blodprøver inden opstart af behandling ved patienter uden symptomer end ved patienter med symptomer ($p < 0,001$). Det samme er gældende ved patienter med en lavere TSH værdi, sammenlignet med patienter med en højere TSH ($p < 0,001$). Desuden svarer 96 % af lægerne, at symptomlindring og TSH i niveau er væsentlige behandlingsmål. Patienter bliver kontrolleret efter 4-8 uger ved opstart af behandling og ved dosisændring af 80 % af lægerne. Kontrol af patienter, der har opnået behandlingsmål i mindst ét år, foregår til regelmæssig årlig statusundersøge hos 65 % af lægerne, hvorimod 18 % ser dem hyppigere end én gang årligt.

Konklusion Fund i dette studie indikerer, at kvaliteten af diagnostik og behandling er suboptimal. Disse fund kan muligvis danne grundlag for udvikling af informative tiltag til praktiserende læger for at optimere håndtering af patienter med hypothyroidisme i almen praksis.

1 Introduktion

Hypothyroidisme, eller lavt stofskifte, er med en livstidsrisiko på 2,7 %, og en incidensrate på 32,8 pr. 100.000/år, en hyppig lidelse i Danmark [1]. En metaanalyse viser, at internationalt er prævalensen blandt en række europæiske lande på ca. 3 % [2]. Desuden viser den samme metaanalyse, at prævalensen for hypothyroidisme hos kvinder er på 5,1 %, mens den er 0,92 % hos mænd. Der ses altså en stor overvægt af hypothyroidisme blandt kvinder [2]. Forekomsten er ydermere stærkt stigende med alderen [1]. Således stiger prævalensen fra 1,0 % hos de 21-30 årige til 13,9 % hos de ældre over 90 år [3]. Tilstanden er oftest betinget af autoimmunitet, men kan også skyldes iatrogen eller farmakologisk påvirkning [4, 5]. Symptomerne er ofte uspecifikke, og varierende fra person til person. De hyppigste symptomer ved diagnostidspunktet er træthed, tør hud og åndenød [6]. Diagnosen er udelukkende baseret på biokemiske forhold. Således er kriterierne for hypothyroidisme defineret ved thyroideastimulerende hormon (TSH) over øvre referenceværdi og hormonet thyroxin (T4) under nedre referenceværdi, som verificeres ved gentagne målinger [4, 5]. Tilstanden er en kronisk lidelse [1], og standardbehandlingen er levothyroxin [7]. I Danmark bliver patienter med hypothyroidisme almindeligvis diagnosticeret, behandlet og monitoreret i almen praksis [8].

I 2016 udgav Dansk Selskab for Almen Medicin (DSAM) vejledningen: "Klinisk vejledning for almen praksis. Hypo- og hyperthyreose hos voksne" [5]. Målgruppen for denne vejledning er praktiserende læger, deres uddannelseslæger og personale. Vejledningen giver klare anbefalinger vedrørende opsporing, diagnosticering, behandling og monitorering af patienter med hypothyroidisme i almen praksis.

Viden omkring de praktiserende lægers holdning til den kliniske vejledning og håndtering af patienter med hypothyroidisme er suboptimal nationalt. Der findes en række forskellige internationale studier, som undersøger håndtering af patienter med hypothyroidisme, ikke kun i almen praksis, men også i endokrinologisk regi [9, 10, 11, 12, 13]. Hverken implementeringen af de kliniske anbefalinger i den nationale vejledning, eller en kvalitetsvurdering af diagnosticering, behandling og kontrol af patienter med hypothyroidisme i almen praksis, er belyst efter udgivelsen af den kliniske vejledning i 2016. Et dansk studie undersøger ved hvilken TSH værdi, de praktiserende læger opstarter behandling med levothyroxin i perioden 2001 til 2015. Studiet viser, at i 2015, er 25 % af patienterne opstartet i behandling ved $TSH \leq 5$ mIU/L, og 50 % af patienterne er opstartet i behandling på baggrund af en enkelt måling af TSH [14]. Det tyder altså på, at kvaliteten af diagnosticering og behandling af patienter med hypothyroidisme også var suboptimal inden den kliniske vejledning fra DSAM udkom i 2016. Derfor er formålet med studiet at belyse de praktiserende lægers viden og holdning i relation til DSAMs kliniske vejledning i forhold til diagnostik, behandling og monitorering af voksne med hypothyroidisme. Yderligere at undersøge eventuelle demografiske forskelle mellem de praktiserende læger.

2 Metode

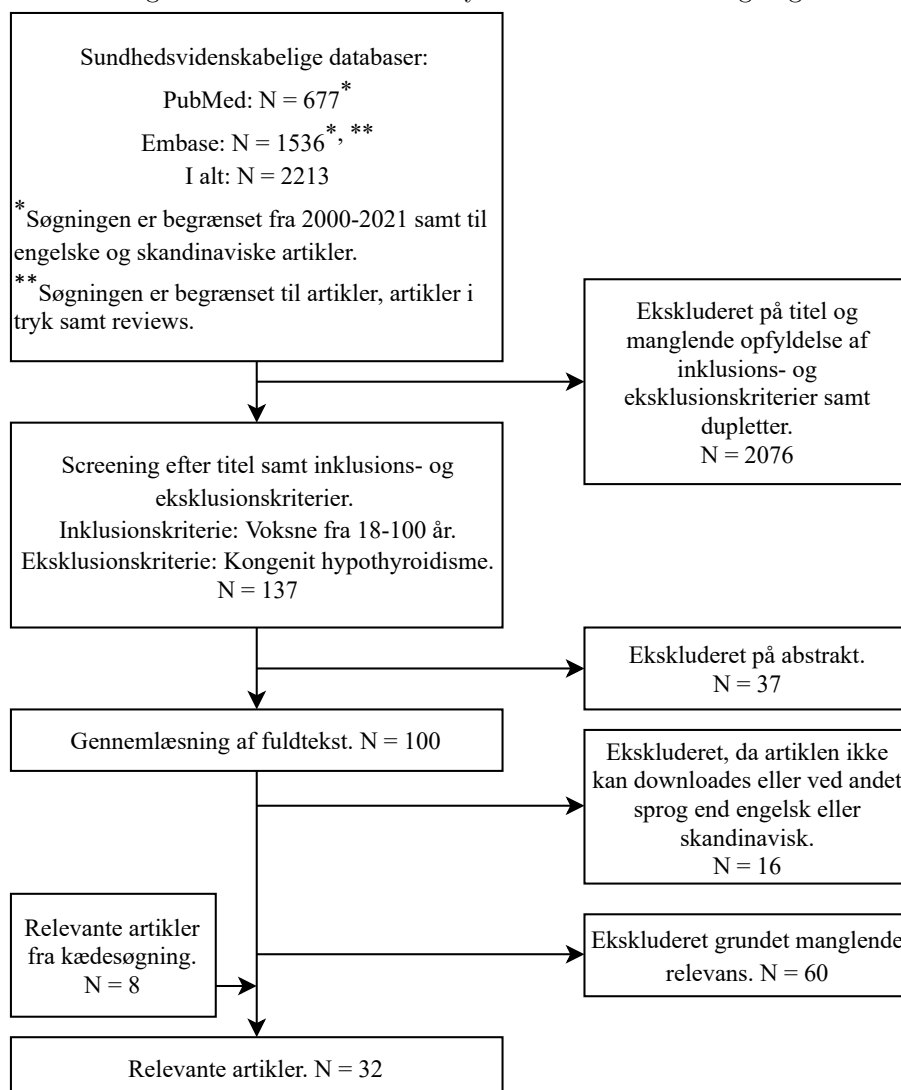
2.1 Litteratursøgning

For at få en bred baggrundsviden omkring hypothyroidisme, udarbejdede vi en systematisk litteratursøgning i Pubmed og Embase [15]. Der er lavet to forskellige søgninger, i hver af de to databaser, for at afdække området bedst muligt. Figur 1 viser, hvorledes vi er kommet frem til relevante artikler.

2.2 Målgruppe

Målgruppen for studiet er almen praktiserende læger (antal 3315) [16], samt andre læger, som er ansat i almen praksis i Danmark.

Figur 1: Flowchart over den systematiske litteratursøgning.



2.3 Udvikling af spørgeskema

Til at danne rammerne for spørgeskemaet, har vi taget udgangspunkt i artiklen “AMEE GUIDE. Developing questionnaires for educational research: AMEE Guide No. 87.” [17]. Med afsæt i litteraturen blev en række domæner udformet, som skulle danne grundlag for spørgeskemaets indhold: demografi, diagnostik, behandling, monitorering og organisering. Ud fra domænerne blev spørgsmål og vignetter, som er små fiktive patientcases med dertilhørende spørgsmål, udviklet. Spørgeskemaet indledes med demografiske lukkede spørgsmål, og herefter følger spørgsmål og vignetter. Disse har til formål at undersøge handlinger og viden inden for håndtering af patienter med hypothyroidisme i almen praksis. Til validering af domæner, udvikling af spørgsmål og vignetter, brugte vi en ekspertgruppe, der bestod af to praktiserende læger og én endokrinolog.

Inden spørgeskemaet blev sendt ud til målgruppen, var det igennem en prætest for at styrke reliabiliteten og validiteten af spørgeskemaet. Efterfølgende blev spørgeskemaet pilottestet, hvor det blev sendt ud til fire deltagere fra målgruppen. Testen havde til formål at undersøge om det elektroniske spørgeskema fungerede i indhold af spørgsmål og vignetter, opsætning og flow, samt hvor lang tid spørgeskemaet tog at udfylde.

Spørgeskemaet blev designet i Redcap (Research Electronic Data Capture), som er en sikker online platform til dataindsamling [18]. Redcap blev brugt til at designe spørgeskemaet, til distribuering

via et link, til indhentning af besvarelser og til opbevaring af data. Linket til spørgeskemaet blev sendt ud via DSAMs elektroniske nyhedsbrev ad to omgange; første gang var d. 10-06-2021 og anden gang d. 02-07-2021. Da alle besvarelser blev indhentet i anonym form, var det ikke muligt at udsende påmindelser ud til de fra målgruppen, der endnu ikke havde besvaret spørgeskemaet. Linket blev desuden delt på Facebook gruppen "Dansk Selskab for Almen Medicin" d. 11-06-2021 og i Facebook gruppen "Forskningsenheden for Almen Praksis i Aalborg" d. 17-06-2021. Indsamlingen af besvarelser forløb frem til 30-09-2021, og det resulterede i 66 fulde besvarelser og 46 delvise besvarelser. Det udsendte spørgeskema kan ses i Bilag A.

2.4 Statistisk analyse

Databehandling og statistisk analyse er udført i Stata/MP version 17.0. Resultaterne er udtrykt i andele og procent. Ikke alle respondenter har besvaret alle spørgsmål i spørgeskemaet, og derfor er antallet af respondenter til et givent spørgsmål tydeliggjort ved prøvestørrelsen, N. Prøvestørrelsen er varierende, og udregning af procentdel er afhængig heraf.

Chi-i-anden test og Fisher's exact test er anvendt til at sammenligne andele ved to kategoriske variable, og forskelle vurderes statistisk signifikant ved p-værdi $< 0,05$. Der er foretaget sammenligning af grupperne inden for hver kategori: køn, uddannelsesniveau og region. Kvindelige læger er sammenlignet med mandlige læger, uddannelseslæger er sammenlignet med speciallæger og læger fra de fem regioner er sammenlignet indbyrdes. Desuden sammenlignes fire forskellige scenarier fra vignette 2 og 3; scenarie 1 er sammenlignet med scenarie 2, og scenarie 3 er sammenlignet med scenarie 4.

Til at beskrive normalfordelt kontinuert data anvendes gennemsnit og standarddeviation. For at sammenligne gennemsnit i forskellige grupper, er der anvendt lineær regression. Grupperne er ligeledes sammenlignet indenfor hver kategori. Kvindelige læger er sammenlignet med mandlige læger og uddannelseslæger er sammenlignet med speciallæger. Regionerne er hver især sammenlignet med Region Nordjylland. Forskellen mellem grupperne er udtrykt ved en difference, et konfidensinterval baseret på denne og en p-værdi. Resultatet vurderes ligeledes statistisk signifikant ved p-værdi $< 0,05$.

2.5 Laboratorieanalyse

Ifølge data fra laboratorievejledningen for Region Nordjylland ligger normalområdet for TSH fra 0,3-4,5 mIU/L, og for T4 ligger det fra 60-140 nmol/L [19]. Det er disse normalområder, der er taget udgangspunkt i ved udarbejdelse af vignetterne i spørgeskemaet. I det resterende er der ikke noteret enheder efter TSH- og T4 værdier.

3 Resultater

3.1 Respondenter

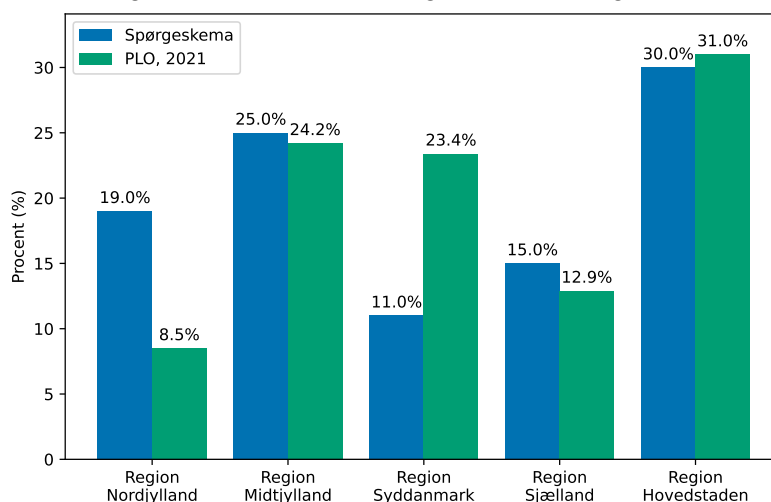
Spørgeskemaet er besvaret af 112 respondenter, hvoraf 66 er fulde besvarelser og 46 er delvise besvarelser. Der er ekskluderet 11 besvarelser, grundet manglende besvarelse af de demografiske spørgsmål, og/eller den første vignette, som medførte sparsom mængde data. En enkelt besvarelse er ekskluderet, da respondenteren er uden for målgruppen. Efter ekskludering af de 12 besvarelser er der samlet 100 besvarelser, hvoraf 72 % er besvaret af kvindelige læger, 80 % er besvaret af speciallæger og 83 % af lægerne indgår i kompagniskabspraksis, se Tabel 1.

Tabel 1: Demografisk fordeling af de 100 besvarelser.

Karakteristik		N	%
Alle besvarelser		100	100 %
Køn	Kvinde	72	72 %
	Mand	28	28 %
Uddannelsesniveau	Uddannelseslæge	20	20 %
	Speciallæge	80	80 %
Praksisform	Solopraksis	10	10 %
	Kompagniskabspraksis	83	83 %
	Samarbejdspraksis	7	7 %

Figur 2 viser den geografiske fordeling af besvarelserne i de fem regioner, markeret med blå: Nordjylland 19 %, Midtjylland 25 %, Syddanmark 11 %, Sjælland 15 % og Hovedstaden 30 %. Fordelingen af praktiserende læger med tal fra Praktiserende Lægers Organisation (PLO) [16] i de fem regioner, er ligeledes visualiseret, markeret med grønt.

Figur 2: Procentvis fordeling over de fem regioner.



Fordeling af spørgeskemaets besvarelser er markeret med blå. Fordelingen af praktiserende læger med tal fra PLO er markeret med grønt. N = 100.

3.2 Diagnostik

Vignette 1 omhandler en 46-årig kvinde med symptomerne vægtøgning, træthed og tør hud gennem 6 måneder, og en enkelt blodprøve som viser TSH på 14 og T4 på 30, se Bilag A. I denne vignette belyses det, om de praktiserende læger verificerer diagnosen hypothyroidisme ved at gentage blodprøver inden de opstarter behandling. DSAMs kliniske vejledning anbefaler, at diagnosen verificeres ved en konfirmativ måling af TSH og T4, 4-12 uger efter den første måling [5]. Vi finder, at blodprøver bliver gentaget af 52 % af lægerne, som vist i Tabel 2. Andelen af kvindelige læger, der gentager blodprøver, er højere end andelen af mandlige læger (57 % vs. 39 %), dog uden signifikant forskel ($p = 0,113$). Der ses ej heller en signifikant forskel ($p = 0,484$) på andelen af uddannelseslæger, der gentager blodprøver, sammenlignet med andelen af speciallæger (45 % vs. 54 %).

Af de ialt 52 %, som gentager blodprøver, gentager 35 % blodprøver efter 4-12 uger, som DSAMs kliniske vejledning anbefaler [5], mens 65 % gentager blodprøver tidligere end 4 uger efter første blodprøve.

Tabel 2: Verificering af diagnose eller opstart af behandling.

	Gentager blodprøver		Opstarter behandling		Endokrinologisk afdeling		
	<i>N</i>	<i>n</i> (%)	<i>p</i> -værdi	<i>n</i> (%)	<i>p</i> -værdi	<i>n</i> (%)	<i>p</i> -værdi
Alle	100	52 (52 %)		37 (37 %)		3 (3 %)	
Køn	Kvinde	41 (56,9 %)	p = 0,113	23 (31,9 %)	p = 0,093	3 (4,2 %)	p = 0,557*
	Mand	11 (39,3 %)		14 (50 %)		0 (0 %)	
Udd.-niveau	Udd.-læge	9 (45,0 %)	p = 0,484	8 (40 %)	p = 0,756	2 (10 %)	p = 0,101*
	Speciallæge	43 (53,8 %)		29 (36,3 %)		1 (1,3 %)	
Region	Nordjylland	8 (42,1 %)	p = 0,298	10 (52,6 %)	p = 0,071*	0 (0 %)	p = 0,156*
	Midtjylland	16 (64,0 %)		7 (28 %)		0 (0 %)	
	Syddanmark	4 (36,4 %)	p = 0,298	7 (63,6 %)	p = 0,071*	0 (0 %)	p = 0,156*
	Sjælland	6 (40,0 %)		6 (40 %)		2 (13,3 %)	
	Hovedstaden	18 (60,0 %)		7 (23,3 %)		1 (3,3 %)	

Andelene ved "Endokrinologisk afdeling" angiver andelen af læger der enten har konfereret eller henvist en patient til endokrinologisk afdeling. Chi-i-anden test udført. Symbolet * denoterer brug af Fisher's exact test.

3.3 Behandling

DSAMs kliniske vejledning anbefaler, efter verificeret diagnostik, opstart af behandling med levothyroxin i flere tilfælde; 1) ved TSH ≥ 10 mIU/L og lav T4 og 2) TSH over normalområdet, men < 10 mIU/L, lav T4 og kliniske symptomer på hypothyroidisme [5]. Data fra vignette 1 viser, at behandling opstartes af 37 % af lægerne uden gentagelse af blodprøver forinden, som vist i Tabel 2. Der er ingen signifikant forskel mellem kvindelige- og mandlige læger ($p = 0,093$). Dog opstarter 50 % af de mandlige læger behandling baseret på én måling, sammenlignet med 32 % af de kvindelige læger. Det ses, at flest læger i Region Syddanmark opstarter behandling (64 %), hvor den laveste andel er i Region Hovedstaden (23 %). Forskellen mellem regionerne er nær-signifikant ($p = 0,071$). Desuden viser data, at det kun er læger i Region Sjælland og Region Hovedstaden, der konfererer eller henviser til endokrinologisk afdeling, og at uddannelseslægerne søger mere rådgivning hos endokrinologisk afdeling end speciallægerne (10 % vs. 1 %).

3.4 Den yngre og den ældre patient

Vignette 2 og 3 omhandler diagnostik og behandling af henholdsvis en yngre og en ældre patient, i fire forskellige scenarier, som fremgår i Bilag A samt Tabel 3 og Tabel 4.

Den yngre patient Den yngre patient har enten TSH på 5,5 eller TSH på 20 og T4 på 60 i begge tilfælde. Begge TSH værdier er både med og uden symptomer. Flere læger gentager blodprøver inden opstart af behandling ved patienter uden symptomer end ved patienter med symptomer, som vist i Tabel 3. Ved TSH på 5,5 med symptomer gentages blodprøver af 60 % af lægerne, mens 88 % gentager blodprøver, hvis patienten med samme TSH værdi ikke har symptomer ($p < 0,001$). Ved TSH på 20 ses ligeledes en tendens til, at flere læger gentager blodprøver, hvis der ikke er symptomer til stede ($p < 0,001$).

Ud over fraværet af symptomer, bevirker en lavere TSH værdi også, at en større andel af læger vælger at gentage blodprøver inden opstart af behandling. Ved TSH på 5,5 uden symptomer, gentages blodprøver af 88 % af lægerne sammenlignet med 52 % ved TSH på 20 uden symptomer.

Tabel 3: Den yngre patient i fire scenarier.

	<i>N</i>	Gentager blodprøver		Opstarter behandling	
		<i>n</i> (%)	<i>p</i> -værdi	<i>n</i> (%)	<i>p</i> -værdi
Scenarie 1 Ingen symptomer TSH på 5,5	88	77 (87,5 %)	p < 0,001	1 (1,1 %)	p < 0,001
Scenarie 2 Symptomer TSH på 5,5	88	53 (60,2 %)		13 (14,8 %)	
Scenarie 3 Ingen symptomer TSH på 20	88	46 (52,3 %)	p < 0,001	22 (25,0 %)	p < 0,001
Scenarie 4 Symptomer TSH på 20	88	27 (30,7 %)		41 (46,6 %)	

Scenarie 1 er sammenlignet med scenarie 2 for andelen af læger der vælger at gentage blodprøver og for andelen der vælger at opstarte behandling. Scenarie 3 er sammenlignet med scenarie 4. Chi-i-anden test udført. Statistiske signifikante forskelle med *p*-værdi $< 0,05$ er markeret med fed.

I forhold til opstart af behandling spiller tilstedeværelsen af symptomer en væsentlig rolle ved den yngre patient. Patienten uden symptomer med TSH på 20 opstartes i behandling af 25 % af lægerne, mens 47 % af lægerne opstarter patienten i behandling, hvis der er symptomer ($p < 0,001$), som vist i Tabel 3. Et lignende billede ses ved sammenligning af patienterne med TSH på 5,5 med og uden symptomer ($p < 0,001$).

Den ældre patient Den ældre patient ses med enten TSH på 6,0 eller TSH på 9,5 og T4 på 55 i begge tilfælde. Begge TSH værdier er både med og uden symptomer. Her ses samme tendenser, som ved den yngre patient. Flere læger gentager blodprøver inden opstart af behandling, når der ikke er symptomer til stede, som vist i Tabel 4. Dette er gældende ved både TSH på 6,0 og TSH på 9,5 ($p < 0,001$). Når man kigger på opstart af behandling, ses det igen, at tilstedeværelsen af symptomer gør, at flere læger opstarter behandling. Her ses en signifikant forskel ved både TSH på 6,0 og på 9,5 ($p < 0,001$). Desuden ses det, at flere læger opstarter behandling ved en højere TSH værdi, som er gældende både med og uden symptomer.

Tabel 4: Den ældre patient i fire scenarier.

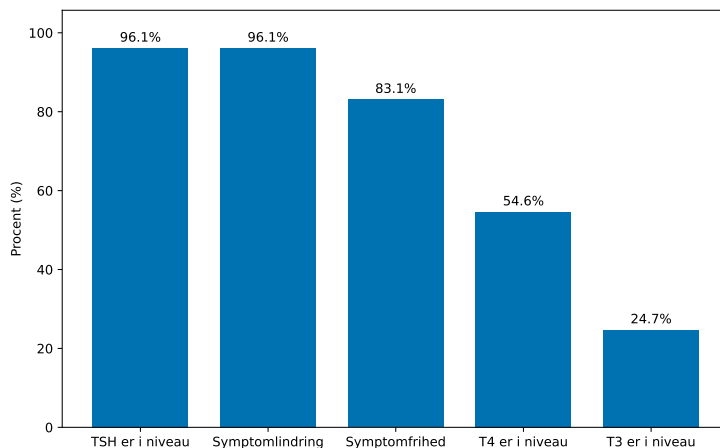
	N	Gentager blodprøver		Opstarter behandling	
		n (%)	p-værdi	n (%)	p-værdi
Scenarie 1 Ingen symptomer TSH på 6,0	78	66 (84,6 %)	p < 0,001	3 (3,9 %)	p < 0,001
Scenarie 2 Symptomer TSH på 6,0	78	40 (51,3 %)		22 (28,2 %)	
Scenarie 3 Ingen symptomer TSH på 9,5	78	57 (73,1 %)	p < 0,001	10 (12,8 %)	p < 0,001
Scenarie 4 Symptomer TSH på 9,5	78	32 (41,0 %)		36 (46,2 %)	

Scenarie 1 er sammenlignet med scenarie 2 for andelen af læger der vælger at gentage blodprøver og for andelen der vælger at opstarte behandling. Scenarie 3 er sammenlignet med scenarie 4. Chi-i-anden test udført. Statistiske signifikante forskelle med p-værdi $< 0,05$ er markeret med fed.

3.5 Behandlingsmål

Vi undersøgte, hvilke behandlingsmål de praktiserende læger finder vigtige hos patienter med hypothyroidisme, se Figur 3. Flest læger finder det enten væsentligt eller meget væsentligt, at TSH er i niveau (96 %), og at symptomerne lindres (96 %). Behandlingsmålet symptomfrihed er enten væsentligt eller meget væsentligt for 83 % af lægerne. Det anbefalede behandlingsmål, ifølge DSAM, er TSH i normalområdet og ingen klinisk relevante symptomer [5].

Figur 3: Væsentlige behandlingsmål blandt praktiserende læger.



Figuren viser den procentvise andel af læger, der finder forskellige behandlingsmål væsentligt eller meget væsentligt. N = 77.

3.6 Monitorering

Når en patient med hypothyroidisme opstartes i behandling med levothyroxin, eller der ændres på dosis, skal de kontrolleres med blodprøver efterfølgende; DSAM anbefaler kontrol efter 4-8 uger [5]. Hos 78 % af lægerne, bliver patienter kontrolleret 4-8 uger efter opstart af behandling. Gennemsnitlig kontrolleres patienter efter 6,3 uger, se Tabel 5. Der er ingen signifikant forskel mellem kvindelige- og mandlige læger ($p = 0,902$). Det ses, at uddannelseslægerne kontrollerer patienter senere end speciallægerne ($p = 0,140$). Desuden kontrollerer læger i Region Nordjylland patienter tidligere end lægerne i de andre regioner efter opstart af behandling. Forskellen mellem Region Nordjylland og Region Hovedstaden er signifikant ($p = 0,014$), og forskellene er nær-signifikante mellem Region Nordjylland og henholdsvis Region Midtjylland og Region Sjælland ($p = 0,059$ og $p = 0,056$).

Tabel 5: Antal uger før monitorering efter opstart af behandling.

		<i>N</i>	<i>Gennemsnit (SD)</i>	<i>Difference</i> <i>[95 % CI]</i>	<i>p-værdi</i>
Alle		68	6,30 (2,73)	-	-
Køn	Kvinde	47	6,33 (2,75)	-	-
	Mand	21	6,24 (2,76)	-0,09 [-1,53:1,35]	$p = 0,902$
Udd.-niveau	Udd.-læge	9	7,56 (3,57)	-	-
	Speciallæge	59	6,11 (2,57)	-1,45 [-3,38:0,49]	$p = 0,140$
Region	Nordjylland	14	4,71 (1,27)	-	-
	Midtjylland	20	6,50 (2,89)	1,79 [-0,07:3,64]	$p = 0,059$
	Syddanmark	7	6,00 (2,31)	1,29 [-1,18:3,75]	$p = 0,302$
	Sjælland	9	6,93 (2,94)	2,22 [-0,06:4,50]	$p = 0,056$
	Hovedstaden	18	7,11 (3,14)	2,40 [0,50:4,30]	$p = 0,014$

Lineær regression udført til sammenligning af grupperne. Forskellene er beskrevet ved en difference, et konfidensinterval og en p-værdi. Regionerne er sammenlignet med Region Nordjylland. Statistiske signifikante forskelle med p-værdi $< 0,05$ er markeret med fed.

Hos 81 % af lægerne bliver patienter kontrolleret 4-8 uger efter dosisændring. Gennemsnitlig kontrolleres patienter efter 6,9 uger, som vist i Tabel 6. Der ses ingen signifikant forskel mellem de kvindelige- og mandlige læger ($p = 0,376$) ej mellem uddannelseslæger og speciallæger ($p = 0,696$). Ligesom ved kontrol efter opstart af behandling, ses det, at lægerne i Region Nordjylland kontrollerer patienter tidligere efter dosisændring end lægerne i de andre regioner. Forskellene mellem Region Nordjylland og Region Syddanmark, Region Sjælland og Region Hovedstaden er signifikante ($p = 0,016$, $p = 0,003$ og $p < 0,001$), og nær-signifikant mellem Region Nordjylland og Region Midtjylland ($p = 0,059$).

Tabel 6: Antal uger før monitorering efter dosisændring.

		<i>N</i>	<i>Gennemsnit (SD)</i>	<i>Difference [95 % CI]</i>	<i>p-værdi</i>
Alle		68	6,90 (2,69)	-	-
Køn	Kvinde	47	6,70 (2,60)	-	-
	Mand	21	7,33 (2,92)	0,63 [-0,78:2,05]	p = 0,376
Udd.-niveau	Udd.-læge	9	7,25 (3,20)	-	-
	Speciallæge	59	6,85 (2,65)	-0,40 [-2,44:1,64]	p = 0,696
Region	Nordjylland	14	4,71 (1,27)	-	-
	Midtjylland	20	6,30 (1,87)	1,60 [-0,06:3,23]	p = 0,059
	Syddanmark	7	7,43 (2,51)	2,71 [0,53:5,90]	p = 0,016
	Sjælland	9	7,89 (2,93)	3,17 [1,16:5,19]	p = 0,003
	Hovedstaden	18	8,56 (3,05)	3,84 [2,16:5,52]	p < 0,001

Lineær regression udført til sammenligning af grupperne. Forskellene er beskrevet ved en difference, et konfidensinterval og en p-værdi. Regionerne er sammenlignet med Region Nordjylland. Statistiske signifikante forskelle med p-værdi < 0,05 er markeret med fed.

Kontrol af patienter, der har opnået behandlingsmål i mindst ét år, foregår til regelmæssige årlige statusundersøgelser hos 65 % af lægerne, hvorimod 18 % ser dem hyppigere end én gang årligt. I 49 % af tilfældene booker patienten selv tid til årlig statusundersøgelse, mens 18 % angiver, at patienten får en tid ved den forrige årlige statusundersøgelse, og 13 % angiver, at patienten udstyres med en årsrecept på medicin, og årsstatus planlægges ved recept udløb.

4 Diskussion

Nedenstående er et kort resumé af studiets resultater.

1. Halvdelen af de praktiserende læger gentager blodprøver for at verificere diagnosen hypothyroidisme, og af disse gentager 65 % af lægerne blodprøver tidligere end fire uger efter de første blodprøver.
2. Over en tredjedel af de praktiserende læger opstarter behandling uden at verificere diagnosen.
3. Flere praktiserende læger gentager blodprøver inden opstart af behandling ved patienter uden symptomer og ved en lavere TSH værdi.
4. Flere praktiserende læger opstarter behandling ved tilstedeværelsen af symptomer og en højere TSH værdi.
5. Symptomlindring og TSH i niveau er væsentlige behandlingsmål for næsten alle de praktiserende læger.
6. Størstedelen af de praktiserende læger følger DSAMs kliniske vejledning, og kontrollerer deres patienter efter 4-8 uger ved opstart af behandling og ved dosisændring.
7. Over halvdelen af de praktiserende læger ser deres patienter med hypothyroidisme til regelmæssig årlig statusundersøgelse.

Resultaterne viser, at knap halvdelen af lægerne ikke gentager blodprøver for at verificere diagnosen hypothyroidisme, og dermed følges den kliniske vejledning fra DSAM ikke [5]. Hos de læger, der

gentager blodprøver, bliver disse, i 65 % af tilfældene, gentaget tidligere end fire uger efter den første blodprøve. Dette er ligeledes afvigende fra den kliniske vejledning, hvor det anbefales, at blodprøver gentages 4-12 uger efter den første blodprøve [5]. I et dansk observationelt studie undersøges det, ved hvilken TSH værdi de praktiserende læger opstarter behandling med levothyroxin i perioden 2001 til 2015 [14]. Studiet viser, at i 2015, er 50 % af patienterne opstartet i behandling på baggrund af en enkelt måling af TSH. Det vil sige, at hos 50 % verificeres diagnosen ikke med to blodprøver. Dog er dette undersøgt før implementeringen af den kliniske vejledning fra DSAM, som udkom i 2016 [5]. Sammenlignet med vores resultater fra spørgeskemaundersøgelsen ses det, at på trods af udgivelsen af den kliniske vejledning, er det stadig kun lige over halvdelen, der gentager blodprøver. Det tyder altså på, at implementeringen af vejledningen ikke har haft stor indvirkning på, hvordan praktiserende læger diagnosticerer patienter med hypothyroidisme i almen praksis. Internationalt viser en amerikansk spørgeskemaundersøgelse, fra 2013, blandt endokrinologer fra hele verden, at kun 52 % gentager TSH for at verificere diagnosen [9]. Den kliniske vejledning fra ATA (American Thyroid Association) fra 2012 indeholder ingen anbefaling om at gentage blodprøver inden diagnostik [20]. Dette er først beskrevet i den nyeste vejledning fra 2014 [7]. Internationalt ses altså samme mønster, som i Danmark, med suboptimal verificering af diagnosen; ikke kun blandt praktiserende læger, men også blandt endokrinologer.

Hvis man kigger på opstart af behandling, viser vores resultater, at over en tredjedel af lægerne opstarter behandling uden at gentage blodprøver først, og dermed uden at verificere diagnosen. I det tidligere nævnte studie fra Danmark finder man, at medianen for TSH værdien ved opstart af behandling falder i perioden 2001 til 2015 fra 10 mIU/L til 6,8 mIU/L [14]. Studiet finder desuden, at 25 % af patienterne opstartes i behandling ved $TSH \leq 5$ mIU/L, som afviger fra DSAMs anbefalinger angående opstart af behandling [5]. TSH værdien ved opstart af behandling, i ovenstående studie, findes langt lavere end den anbefalede, og dette kan give en formodning om, at mange patienter overbehandles. Samme tendens, hvor behandling opstartes uden biokemisk grundlag, ses i et studie fra Storbritannien [21]. Studiet undersøger årsager til en høj prævalens i en engelsk by og finder, at kun 43 %, som er opstartet i behandling, har dokumenteret biokemisk hypothyroidisme. Ud fra de to ovenstående studier, ses en mulig tendens til overbehandling af hypothyroidisme. Dette er et stort problem, da overbehandling blandt andet er forbundet med øget risiko for udvikling af atrieflimmer, iskæmisk hjertesygdom, osteoporose og frakturer [5, 22, 23]. En af forklaringerne på overbehandling kan muligvis skyldes et pres fra patientens side med et ønske om opstart af behandling. Et studie fra USA viser, at læger, der føler sig presset af patienter i forhold til behandling, er mere tilbøjelige til at give efter for patientens ønske [13]. Dette er undersøgt blandt endokrinologer, almen praktiserende læger og speciallæger i geriatri. Et andet dansk studie undersøger, om opstart af behandling ved lavere TSH værdi er forbundet med øget risiko for overbehandling, og her finder de denne risiko lav [24]. Studiet trækker altså i retning af, at der er en lav risiko for overbehandling på trods af, at behandling er opstartet ved lavere TSH værdi end anbefalet.

I vores spørgeskema opstillede vi fire forskellige scenarier med to forskellige patienter: en yngre og en ældre patient. Her viser resultaterne, ved begge patienter, at både symptomer og TSH værdien er betydningsfuld for andelen af læger, der vælger at gentage blodprøver. Ved en forhøjet TSH værdi og tilstedeværelse af symptomer, er der en større tilbøjelighed til, at lægerne ikke vælger at gentage blodprøver, end ved patienter med lavere, dog stadig forhøjet, TSH værdi og ingen symptomer. Dette giver anledning til at stille spørgsmålstegn ved baggrunden for lægernes ageren. Det er uvist om lægerne vælger at gentage blodprøver på baggrund af den kliniske vejledning, eller grundet usikkerhed på diagnosen ved fravær af symptomer og en lavere TSH værdi. Dette kan ej vides med sikkerhed, da vi ikke kender baggrunden for og tankerne bag lægernes ageren.

Lægerne angiver, at symptomlindring og en TSH værdi i niveau er væsentlige behandlingsmål. Målet med behandlingen anbefales, ifølge DSAM at være TSH i normalområdet og ingen klinisk relevante symptomer [5]. Der ses altså en tendens til, at de praktiserende læger følger DSAMs anbefaling angående behandlingsmål. Dog har 25 % af lægerne angivet, at et væsentligt behandlingsmål er, at T3 er i niveau, selvom den kliniske vejledning beskriver, at T3 ikke spiller nogen rolle i forhold til monitorering af hypothyroidisme [5]. Et kvalitativt studie fra Storbritannien viser, at de fleste følger lokale retningslinjer og regulerer behandling på baggrund af blodprøver frem for det kliniske billede [25]. Her ses altså, at TSH værdien vægtes højere end symptomer, hvor de praktiserende læger i vores studie vægter disse lige højt.

Hvis man ser på monitorering af patienter, følger størstedelen af lægerne den kliniske vejledning fra DSAM, som anbefaler kontrol af patienter efter 4-8 uger ved opstart af behandling og ved dosisændring. Et fransk observationelt studie finder et lignende resultat, hvor 94 % kontrollerer TSH værdien 2-3 måneder efter opstart af behandling [11]. Det ses altså både nationalt og internationalt, at de fleste praktiserende læger kontrollerer deres patienter med hypothyroidisme regelmæssigt efter opstart af behandling.

Hvis vi ser på patienter, der har opnået behandlingsmål i mindst ét år, svarede næsten 64 % af lægerne, at de så patienter til årlig statusundersøgelse. Andre hyppige kroniske sygdomme, som for eksempel diabetes mellitus type 2 (DM type 2) og kronisk obstruktiv lungesygdom (KOL), monitoreres og behandles også i almen praksis. Ud fra en årsrapport fra 2021 for DM type 2 ses det, at 87 % af patienter med DM type 2 får målt blodtryk mindst én gang om året i almen praksis [26]. Tal fra en årsrapport fra 2021 omhandlende KOL, viser, at 67 % af patienter med KOL får målt lungefunktion mindst én gang om året, og 72 % får målt og registreret åndenød med MRC skalaen mindst én gang om året i almen praksis [27]. Ud fra ovenstående ses det, at regelmæssig kontrol til årlig statusundersøgelse foregår for størstedelen af patienter med DM type 2 (87 %), og for patienter med KOL (67 % og 72 %). Den laveste andel findes blandt patienter med hypothyroidisme, som ligger på 64 %. Ovenstående tal for DM type 2 og KOL er baseret på registerdata, og tallet for hypothyroidisme er baseret på en spørgeskemaundersøgelse. Det er derfor kun muligt at vurdere tendenser, og tallene kan ikke sammenlignes én til én.

4.1 Styrker og begrænsninger

En klar svaghed ved studiet er den lave svarprocent. Vi har estimeret svarprocenten til at være 2,4 % for speciallægerne. Det er vurderet ud fra antal besvarelser af speciallæger, som er sammenlignet med antal almen medicinske speciallæger i Danmark [16]. Ovenstående er med den antagelse, at samtlige speciallæger i almen medicin er medlem af DSAM, og dermed har modtaget invitationen til spørgeskemaet. Hvis dette ikke er tilfældet vil svarprocenten formentlig have været lavere. Det har ikke været muligt at regne besvarelserne fra de 20 uddannelseslæger med i svarprocenten, da det præcise antal af uddannelseslæger i almen praksis ikke er kendt.

Spørgeskemaet er distribueret via DSAMs nyhedsbrev, som sendes ud til deres ca. 5000 medlemmer. Målgruppen for nyhedsbrevet er hovedsageligt almen praktiserende læger og yngre læger under uddannelse til speciallæge i almen medicin samt lægestuderende [28]. Det har derfor ikke været muligt at beregne det præcise antal deltagere i målgruppen. Ved valget af DSAMs nyhedsbrev, som distribueringsmetode, kunne spørgeskemaet udbredes nationalt. Det kan ikke udelukkes, at svarprocenten kunne have været højere, hvis distribueringsmetoden havde været en anden. Dette kunne eksempelvis have været via den regionale Kvalitetsenhed NORD-KAP [29], og spørgeskemaet kunne derfor have været begrænset regionalt til Region Nordjylland. Denne metode ville henvende sig mere direkte til de almen praktiserende læger i Region Nordjylland, og dermed kunne opbakningen til den regionalt forankret forskningsenhed fra de praktiserende læger muligvis bevirke, at svarprocenten havde været højere. Det ville dog også have medført, at studiets resultater ikke kunne generaliseres på landsplan. I en spørgeskemaundersøgelse omkring håndtering af hypothyroidisme blandt praktiserende læger i Spanien, er svarprocenten på 14 % [12], som er næsten 6-7 gange højere end i vores studie. I det spanske studie sendes spørgeskemaet ud til et bestemt område, her Madrid, og ikke nationalt. Den tidligere nævnte amerikanske spørgeskemaundersøgelse omkring håndtering af hypothyroidisme blandt primært endokrinologer, har en svarprocent fra 9,0 til 13,6 %. Svarprocenten er beregnet i tre forskellige grupper, som studiet har inddraget i spørgeskemaundersøgelsen [9]. Her ses svarprocenten også højere end i vores studie på trods af, at distribueringsmetoden ligeledes er via mail og uden påmindelser. Tidspunktet for udsendelse af spørgeskemaet kan have haft betydning for svarprocenten. Det amerikanske spørgeskema er sendt ud i august og september, hvor vores er sendt ud i juni og juli, hvor mange praktiserende læger har sommerferie. Det spanske studie sendte deres spørgeskema ud i september til december [12], og har også den højeste svarprocent af de to studier.

På trods af den lave svarprocent i vores studie vurderes det, at data er repræsentativ i forhold til de angivne demografiske tal fra PLO angående køns- og regionsfordeling [16]. Antallet af be-

svarelses fra Region Nordjylland ligger en anelse højere end andelen af læger tilknyttet regionen. Dette kan muligvis skyldes, at vi og forskningsenheden, Center for Almen Medicin ved Aalborg Universitet, har tilknytning til Region Nordjylland, og derfor har haft bedre muligheder for at opfordre praktiserende læger til at besvare spørgeskemaet. Desuden ses det, at der er en højere svarprocent hos kvinder på 72 %. Data over kønsfordelingen fra PLO [16], viser ligeledes en overvægt af kvindelige læger på 58 %. Studiet fra Spanien har også en langt højere svarprocent på 74 % blandt kvinder [12]. Et dansk ph.d. projekt fra 2016 [30] undersøger, hvordan evidensbaseret viden implementeres i almen praksis og associationen til demografisk data, blandt andet ved hjælp af et spørgeskema. Her finder de ligeledes svarprocenten højere hos kvindelige læger end blandt mandlige læger. Årsagerne til dette er ej undersøgt. Det ovennævnte ph.d. projekt finder også, at kvindelige læger er mere tilbøjelige til at følge vejledninger sammenlignet med mandlige læger. I vores studie findes et lignende resultat; 50 % af de mandlige læger opstarter behandling, baseret på én enkelt blodprøve, mens det kun er 32 % af de kvindelige læger.

Spørgeskemaet formodes at være besvaret af en selekteret gruppe; praktiserende læger med særlig interesse indenfor området hypothyroidisme, eller læger der føler sig kompetente på området. Desuden er vores data med overvægt af besvarelses fra kvindelige læger. Det kan ikke udelukkes, at ovenstående kan have medført en skævvridning af resultaterne. Resultaterne kan dermed indikere, at en større andel af lægerne følger den anbefalede vejledning, end hvad der reelt er tilfældet blandt de almen praktiserende læger. Som før beskrevet vurderes spørgeskemaundersøgelsen at være repræsentativ for lægefordelingen i Danmark, og derfor vurderes gruppen af non-responders ikke at bestå af en bestemt homogen gruppe. Der er observeret et frafald af respondenter på 33 %, under besvarelsen af spørgeskemaet. Efter analyse af de demografiske data af denne gruppe, findes der et frafald af både kvindelige og mandlige læger, dog med overvægt at kvindelige læger på 79 %. Der er både frafald af uddannelseslæger og speciallæger, samt et ligeligt fordelt frafald af respondenter blandt de fem regioner. Med udgangspunkt i dette, vurderes frafaldet til ikke udelukkende at bestå af en bestemt homogen gruppe, og dermed ikke en forøget risiko for non-response bias.

5 Konklusion

Kvaliteten af diagnosticering og behandling af patienter med hypothyroidisme var suboptimal inden den kliniske vejledning fra DSAM udkom i 2016. Der fremgår flere tendenser i dette studie, som indikerer, at kvaliteten af diagnostik og behandling fortsat er suboptimal. Disse fund kan være med til at danne grundlag for udvikling af informative tiltag til praktiserende læger for at optimere den generelle viden om, hvordan patienter med hypothyroidisme diagnosticeres og behandles bedst i forhold til vejledningen. Desuden indikerer fund i studiet, at størstedelen af praktiserende læger monitorerer patienter med hypothyroidisme, som DSAMs kliniske vejledning anbefaler. Svarprocenten i studiet er lav sammenlignet med lignende studier, hvorfor de beskrevne tendenser bør undersøges yderligere i større studier.

Litteratur

- [1] A. Carlé, P. Laurberg, I. B. Pedersen, N. Knudsen, H. Perrild, L. Ovesen, L. B. Rasmussen, and T. Jørgensen, “Epidemiology of subtypes of hypothyroidism in denmark,” *European Journal of Endocrinology*, vol. 154, no. 1, pp. 21–28, 2006.
- [2] A. Garmendia Madariaga, S. Santos Palacios, F. Guillén-Grima, and J. C. Galofré, “The incidence and prevalence of thyroid dysfunction in europe: a meta-analysis,” *The Journal of Clinical Endocrinology & Metabolism*, vol. 99, no. 3, pp. 923–931, 2014.
- [3] L. Ingoe, N. Phipps, G. Armstrong, A. Rajagopal, F. Kamali, and S. Razvi, “Prevalence of treated hypothyroidism in the community: Analysis from general practices in north-east england with implications for the united kingdom,” *Clinical Endocrinology*, vol. 87, no. 6, pp. 860–864, 2017.
- [4] Hypothyroidisme - Dansk Endokrinologisk Selskab. <https://endocrinology.dk/nbv/thyroideasygdomme/hypothyroidisme/>. Tilgæet: d. 16/9 - 2021.
- [5] J. Kristensen, K.-D. B. Nielsen, P. E. Holst, P. Reistad, D. Navntoft, and E. Larsen, “Hypo- og hyperthyreose hos voksne – diagnostik, behandling og opfølgning i almen praksis,” tech. rep., 2016.
- [6] A. Carlé, I. B. Pedersen, N. Knudsen, H. Perrild, L. Ovesen, and P. Laurberg, “Hypothyroid symptoms and the likelihood of overt thyroid failure: a population-based case-control study,” *European Journal of Endocrinology*, vol. 171, pp. 593–602, -11 2014.
- [7] J. Jonklaas, A. C. Bianco, A. J. Bauer, K. D. Burman, A. R. Cappola, F. S. Celi, D. S. Cooper, B. W. Kim, R. P. Peeters, M. S. Rosenthal, and A. M. Sawka, “Guidelines for the treatment of hypothyroidism: Prepared by the american thyroid association task force on thyroid hormone replacement,” *Thyroid (New York, N. Y.)*, vol. 24, pp. 167–1751, Dec 1, 2014.
- [8] A. Carlé, P. Laurberg, I. B. Pedersen, N. Knudsen, H. Perrild, L. Ovesen, L. B. Rasmussen, and T. Jørgensen, “Mainly the younger hypothyroid patients are referred to hospital — evidence for referral bias,” *Journal of clinical epidemiology; J Clin Epidemiol*, vol. 62, no. 4, pp. 446–451, 2009.
- [9] H. B. Burch, K. D. Burman, D. S. Cooper, and J. V. Hennessey, “A 2013 survey of clinical practice patterns in the management of primary hypothyroidism,” *The Journal of clinical endocrinology and metabolism; J Clin Endocrinol Metab*, vol. 99, no. 6, pp. 2077–2085, 2014.
- [10] J. Allport, D. McCahon, F. R. Hobbs, and L. M. Roberts, “Why are gps treating subclinical hypothyroidism? case note review and gp survey,” *Primary health care research & development*, vol. 14, no. 2, pp. 175–184, 2013.
- [11] B. Delemer, J.-P. Aubert, P. Nys, F. Landron, and S. Bouée, “An observational study of the initial management of hypothyroidism in france: the orchidÉE study,” *European Journal of Endocrinology*, vol. 167, pp. 817–823, -12 2012.
- [12] J. J. Díez, P. Iglesias, and M. Ángeles Gómez-Mateos, “Management of primary hypothyroidism in adults: An analysis of the results of a survey in 546 primary care physicians,” *Endocrinología, Diabetes Y Nutrición*, -09-02 2021.
- [13] N. H. Esfandiari, D. Reyes-Gastelum, S. T. Hawley, M. R. Haymart, and M. Papaleontiou, “Patient requests for tests and treatments impact physician management of hypothyroidism,” *Thyroid (New York, N. Y.); Thyroid*, vol. 29, no. 11, pp. 1536–1544, 2019.
- [14] B. B. Medici, B. Nygaard, J. L. L. Cour, M. K. Grand, V. Siersma, D. R. Nicolaisdottir, B. Lind, N. D. F. Olivarius, and C. L. Andersen, “Changes in prescription routines for treating hypothyroidism between 2001 and 2015: An observational study of 929,684 primary care patients in copenhagen,” -07 2019.
- [15] M. B. Eriksen, J. B. Christensen, and T. F. Frandsen, “Embase er et centralt værktøj til medicinsk litteratursøgning,” *Ugeskrift for Læger*, vol. 178, no. V03160219, pp. 2–6, 2016.

- [16] Praktiserende Lægers Organisation, “Plo faktaark 2021.” https://www.laeger.dk/sites/default/files/plo_faktaark_2021_september_2021.pdf, 2021. Tilgået: d. 02/01 - 2022.
- [17] A. R. Artino Jr, J. S. La Rochelle, K. J. Dezee, and H. Gehlbach, “Developing questionnaires for educational research: A mee guide no. 87,” *Medical teacher*, vol. 36, no. 6, pp. 463–474, 2014.
- [18] REDCap. <https://redcap.aau.dk/>. Tilgået: d. 16/9 - 2021.
- [19] Laboratorievejledning for Region Nordjyllands sygehusvæsen. <https://laboratorievejledning.rn.dk/prog/view.aspx>. Tilgået: d. 20/12 - 2021.
- [20] J. R. Garber, R. H. Cobin, H. Gharib, J. V. Hennessey, I. Klein, J. I. Mechanick, R. Pessah-Pollack, P. A. Singer, W. for the American Association of Clinical Endocrinologists, and K. A. American Thyroid Association Taskforce on Hypothyroidism in Adults, “Clinical practice guidelines for hypothyroidism in adults: cosponsored by the american association of clinical endocrinologists and the american thyroid association,” *Thyroid*, vol. 22, no. 12, pp. 1200–1235, 2012.
- [21] R. Cooper, J. Pinkney, and R. M. Ayling, “Appropriateness of prescribing thyroxine in primary care,” *Annals of clinical biochemistry*, vol. 52, no. 4, pp. 497–501, 2015.
- [22] R. W. Flynn, S. R. Bonellie, R. T. Jung, T. M. MacDonald, A. D. Morris, and G. P. Leese, “Serum thyroid-stimulating hormone concentration and morbidity from cardiovascular disease and fractures in patients on long-term thyroxine therapy,” *The Journal of Clinical Endocrinology & Metabolism*, vol. 95, no. 1, pp. 186–193, 2010.
- [23] R. Thayakaran, N. J. Adderley, C. Sainsbury, B. Torlinska, K. Boelaert, D. Šumilo, M. Price, G. N. Thomas, K. A. Toulis, and K. Nirantharakumar, “Thyroid replacement therapy, thyroid stimulating hormone concentrations, and long term health outcomes in patients with hypothyroidism: longitudinal study,” *Bmj*, vol. 366, 2019.
- [24] J. L. la Cour, B. R. Medici, M. K. Grand, D. R. Nicolaisdottir, B. Lind, J. Faber, C. L. Andersen, and B. Nygaard, “Risk of over-and under-treatment with levothyroxine in primary care in copenhagen, denmark,” *European Journal of Endocrinology*, vol. 185, no. 5, pp. 673–679, 2021.
- [25] R. Dew, K. King, O. E. Okosieme, S. H. Pearce, G. Donovan, P. N. Taylor, J. Hickey, C. M. Dayan, G. Leese, S. Razvi, *et al.*, “Attitudes and perceptions of health professionals towards management of hypothyroidism in general practice: a qualitative interview study,” *BMJ open*, vol. 8, no. 2, p. e019970, 2018.
- [26] Dansk Diabetes Database, “Dansk voksen diabetes database (dvdd) - almen praksis. national årsrapport 2019/2020.” https://www.sundhed.dk/content/cms/87/4687_aarsrapport_diabetes_2019_20_endelig_praksis.pdf, 2020. Tilgået: d. 20/12 - 2021.
- [27] Dansk register for Kronisk Obstruktiv Lungesygdom, “DrkolÅrsrapport 2020, pp=77-86.” https://www.sundhed.dk/content/cms/90/4690_drkol-aarsrapport-2020_offentlig.pdf?fbclid=IwAR1xgMM8_d7p7S7x2w-fce7FTSnhqNmSgAi6ZevJ509XTnDa94JKZ_qNzw0, 2020. Tilgået: d. 20/12 - 2021.
- [28] DSAM - Dansk Selskab for Almen Medicin, “Om selskabet.” https://www.dsam.dk/organisation/om_selskabet/. Tilgået: d. 02/01 - 2022.
- [29] Nord-KAP, “Kvalitetsenheden for almen praksis i region nordjylland.” <https://rn.dk/sundhed/til-sundhedsfaglige-og-samarbejdspartnere/nord-kap>. Tilgået: d. 02/01 - 2022.
- [30] J. V. Le, *Implementation of evidence-based knowledge in general practice*. PhD thesis, Syddansk Universitet, 2016.

Bilag A - Spørgeskema

Spørgeskemaet fremgår fra og med næste side.

Hypothyroidisme i almen praksis

PID 325

Codebook ▾

Data Dictionary Codebook

30-09-2021 16:24

^ Collapse all instruments

#	Variable / Field Name	Field Label <i>Field Note</i>	Field Attributes (Field Type, Validation, Choices, Calculations, etc.)										
Instrument: Sprgeskema Hypothyroidisme (sprgeskema_hypothyroidisme) Enabled as survey ^ Collapse													
1	record_id	Record ID	text										
2	intro_demografi	Section Header: Følgende spørgsmål omhandler baggrundsoplysninger om dig og den praksis du arbejder i.	descriptive										
3	thyr_k_n	Angiv dit køn <i>Vælg kun ét svar</i>	radio, Required <table border="1"> <tr><td>0</td><td>Kvinde</td></tr> <tr><td>1</td><td>Mand</td></tr> </table> <p>Question number: 1</p>	0	Kvinde	1	Mand						
0	Kvinde												
1	Mand												
4	thyr_uddannelse	Angiv dit uddannelsesniveau <i>Vælg kun ét svar</i>	radio, Required <table border="1"> <tr><td>1</td><td>KBU</td></tr> <tr><td>2</td><td>Introstilling</td></tr> <tr><td>3</td><td>Hoveduddannelse {thyr_h_fase}</td></tr> <tr><td>4</td><td>Speciallæge {thyr_speciall_ge_type}</td></tr> <tr><td>5</td><td>Andet {thyr_andet_uddannelse}</td></tr> </table> <p>Question number: 2</p>	1	KBU	2	Introstilling	3	Hoveduddannelse {thyr_h_fase}	4	Speciallæge {thyr_speciall_ge_type}	5	Andet {thyr_andet_uddannelse}
1	KBU												
2	Introstilling												
3	Hoveduddannelse {thyr_h_fase}												
4	Speciallæge {thyr_speciall_ge_type}												
5	Andet {thyr_andet_uddannelse}												
5	thyr_h_fase Show the field ONLY if: [thyr_uddannelse] = '3'	Angiv din hoveduddannelsesfase	radio, Required <table border="1"> <tr><td>0</td><td>Fase 1</td></tr> <tr><td>1</td><td>Fase 2</td></tr> <tr><td>2</td><td>Fase 3</td></tr> </table>	0	Fase 1	1	Fase 2	2	Fase 3				
0	Fase 1												
1	Fase 2												
2	Fase 3												
6	thyr_speciall_ge_type Show the field ONLY if: [thyr_uddannelse] = '4'	Uddyb hvilken speciallæge type	radio, Required <table border="1"> <tr><td>0</td><td>Fast læge</td></tr> <tr><td>1</td><td>Lægevikar</td></tr> </table>	0	Fast læge	1	Lægevikar						
0	Fast læge												
1	Lægevikar												
7	thyr_andet_uddannelse Show the field ONLY if: [thyr_uddannelse] = '5'	Kommentér hvis andet i spørgsmål nr. 2	text, Required										
8	thyr_erfaring	Angiv antal år med erfaring i almen praksis <i>Antal år</i>	text (number), Required Question number: 3										
9	thyr_afstand	Angiv afstanden fra din praksis til nærmeste sygehus <i>Ca. antal kilometer</i>	text (number), Required Question number: 4										
10	thyr_region	Angiv den region din praksis ligger i <i>Vælg kun ét svar</i>	radio, Required <table border="1"> <tr><td>1</td><td>Region Nordjylland</td></tr> <tr><td>2</td><td>Region Midtjylland</td></tr> <tr><td>3</td><td>Region Syddanmark</td></tr> <tr><td>4</td><td>Region Sjælland</td></tr> <tr><td>5</td><td>Region Hovedstaden</td></tr> </table> <p>Question number: 5</p>	1	Region Nordjylland	2	Region Midtjylland	3	Region Syddanmark	4	Region Sjælland	5	Region Hovedstaden
1	Region Nordjylland												
2	Region Midtjylland												
3	Region Syddanmark												
4	Region Sjælland												
5	Region Hovedstaden												

11	thyr_praksis	Angiv hvilken praksisform der beskriver din praksis bedst <i>Vælg kun ét svar</i>	radio, Required <table border="1"> <tr><td>1</td><td>Solopraksis</td></tr> <tr><td>2</td><td>Kompagniskabspraksis</td></tr> <tr><td>3</td><td>Samarbejdspraksis</td></tr> <tr><td>4</td><td>Andet {thyr_andet_praksistype}</td></tr> </table>	1	Solopraksis	2	Kompagniskabspraksis	3	Samarbejdspraksis	4	Andet {thyr_andet_praksistype}							
1	Solopraksis																	
2	Kompagniskabspraksis																	
3	Samarbejdspraksis																	
4	Andet {thyr_andet_praksistype}																	
12	thyr_andet_praksistype Show the field ONLY if: [thyr_praksis] = '4'	Kommentér hvis andet i spørgsmål nr. 6	text, Required															
13	thyr_antal_ptt	Hvor mange patienter er tilknyttet din praksis (afrund til nærmeste 100) <i>Antal patienter</i>	text (number), Required Question number: 7															
14	thyr_ptt_hypothy	Hvor mange patienter med hypothyroidisme er der i din praksis? <i>Vælg kun ét svar</i>	radio, Required <table border="1"> <tr><td>1</td><td>Ca. antal: {thyr_uddyb_antal}</td></tr> <tr><td>2</td><td>Ved ikke</td></tr> </table>	1	Ca. antal: {thyr_uddyb_antal}	2	Ved ikke											
1	Ca. antal: {thyr_uddyb_antal}																	
2	Ved ikke																	
15	thyr_uddyb_antal Show the field ONLY if: [thyr_ptt_hypothy] = '1'	Uddyb antal af patienter med hypothyroidisme i din praksis i spørgsmål nr. 8	text (number), Required															
16	intro_vignetter	Section Header: Herunder bliver du introduceret til en fiktiv patienthistorie, hvor du bedes tage stilling til, hvordan du vanligvis vil håndtere en sådan patient i din praksis. Der er ikke nogle rigtige eller forkerte svar til spørgsmålene - vi ønsker at belyse de forskelle, der måtte være. Dette gør sig gældende i alle vignetter.	descriptive															
17	thyr_vignette_1	Vignette 1	descriptive															
18	thyr_vignette_1_svar	En 46-årig kvinde henvender sig grundet vægtøgning, træthed og tør hud gennem 6 måneder. Hun er ellers sund og rask og tager ingen medicin. Ryger ikke. Du tager en bred blodprøvescreening og finder en TSH på 14 (0,3-4,5 mIU/l) og T4 på 30 (60-140 nmol/l). Hvad gør du nu? <i>Vælg ét eller flere svar</i>	checkbox, Required <table border="1"> <tr><td>1</td><td>thyr_vignette_1_svar__1</td><td>Gentager blodprøver om: {thyr_enhed}</td></tr> <tr><td>2</td><td>thyr_vignette_1_svar__2</td><td>Starter behandling op med L-thyroxin</td></tr> <tr><td>3</td><td>thyr_vignette_1_svar__3</td><td>Konfererer med en endokrinolog</td></tr> <tr><td>4</td><td>thyr_vignette_1_svar__4</td><td>Henviser til endokrinologisk afdeling</td></tr> <tr><td>5</td><td>thyr_vignette_1_svar__5</td><td>Andet {thyr_andet_vignette1}</td></tr> </table>	1	thyr_vignette_1_svar__1	Gentager blodprøver om: {thyr_enhed}	2	thyr_vignette_1_svar__2	Starter behandling op med L-thyroxin	3	thyr_vignette_1_svar__3	Konfererer med en endokrinolog	4	thyr_vignette_1_svar__4	Henviser til endokrinologisk afdeling	5	thyr_vignette_1_svar__5	Andet {thyr_andet_vignette1}
1	thyr_vignette_1_svar__1	Gentager blodprøver om: {thyr_enhed}																
2	thyr_vignette_1_svar__2	Starter behandling op med L-thyroxin																
3	thyr_vignette_1_svar__3	Konfererer med en endokrinolog																
4	thyr_vignette_1_svar__4	Henviser til endokrinologisk afdeling																
5	thyr_vignette_1_svar__5	Andet {thyr_andet_vignette1}																
19	thyr_enhed Show the field ONLY if: [thyr_vignette_1_svar(1)] = '1'	Angiv uger eller måneder i vignette 1 <i>Angiv ét tal</i>	radio, Required <table border="1"> <tr><td>1</td><td>Uger (angiv antal - kun ét enkelt tal): {thyr_vig1_uger}</td></tr> <tr><td>2</td><td>Måneder (angiv antal - kun ét enkelt tal): {thyr_vig1_mdr}</td></tr> </table>	1	Uger (angiv antal - kun ét enkelt tal): {thyr_vig1_uger}	2	Måneder (angiv antal - kun ét enkelt tal): {thyr_vig1_mdr}											
1	Uger (angiv antal - kun ét enkelt tal): {thyr_vig1_uger}																	
2	Måneder (angiv antal - kun ét enkelt tal): {thyr_vig1_mdr}																	
20	thyr_vig1_uger Show the field ONLY if: [thyr_enhed] = '1'	Angiv antal uger i vignette 1 <i>Angiv antal uger</i>	text (number), Required															
21	thyr_vig1_mdr Show the field ONLY if: [thyr_enhed] = '2'	Angiv antal måneder i vignette 1 <i>Angiv antal måneder</i>	text (number), Required															
22	thyr_andet_vignette1 Show the field ONLY if: [thyr_vignette_1_svar(5)] = '1'	Kommentér hvis andet i vignette 1	text, Required															

23	thyr_vignette2_tekst	Section Header: Vignette 2 En 37-årig kvinde henvender sig, da hendes mor har for lavt stofskifte og hun ønsker nu at få undersøgt sit eget stofskifte. Hun er ellers sund og rask, og tager ingen medicin fraset hormonspiral. Denne patienthistorie gør sig gældende for spørgsmål 2.A til 2.D, hvori der er listet forskellige scenarier.	descriptive															
24	thyr_vignette2a_svar	2.A Patienten fortæller, at hun ikke oplever symptomer på hypothyroidisme. Du tager en blodprøvescreening og finder TSH = 5,5 (0,3-4,5 mIU/l) og T4 = 60 (60-140 nmol/l). Hvad gør du nu? <i>Vælg ét eller flere svar</i>	checkbox, Required <table border="1"> <tr> <td>1</td> <td>thyr_vignette2a_svar__1</td> <td>Gentager blodprøve om: {thyr_enhed_2a}</td> </tr> <tr> <td>2</td> <td>thyr_vignette2a_svar__2</td> <td>Starter behandling op med L-thyroxin</td> </tr> <tr> <td>3</td> <td>thyr_vignette2a_svar__3</td> <td>Konfererer med en endokrinolog</td> </tr> <tr> <td>4</td> <td>thyr_vignette2a_svar__4</td> <td>Henviser til endokrinologisk afdeling</td> </tr> <tr> <td>5</td> <td>thyr_vignette2a_svar__5</td> <td>Andet {thyr_andet_vignette2a}</td> </tr> </table>	1	thyr_vignette2a_svar__1	Gentager blodprøve om: {thyr_enhed_2a}	2	thyr_vignette2a_svar__2	Starter behandling op med L-thyroxin	3	thyr_vignette2a_svar__3	Konfererer med en endokrinolog	4	thyr_vignette2a_svar__4	Henviser til endokrinologisk afdeling	5	thyr_vignette2a_svar__5	Andet {thyr_andet_vignette2a}
1	thyr_vignette2a_svar__1	Gentager blodprøve om: {thyr_enhed_2a}																
2	thyr_vignette2a_svar__2	Starter behandling op med L-thyroxin																
3	thyr_vignette2a_svar__3	Konfererer med en endokrinolog																
4	thyr_vignette2a_svar__4	Henviser til endokrinologisk afdeling																
5	thyr_vignette2a_svar__5	Andet {thyr_andet_vignette2a}																
25	thyr_enhed_2a Show the field ONLY if: [thyr_vignette2a_svar(1)] = '1'	Angiv uger eller måneder i vignette 2a	radio, Required <table border="1"> <tr> <td>1</td> <td>Uger (angiv antal - kun ét enkelt tal): {thyr_vig2a_uger}</td> </tr> <tr> <td>2</td> <td>Måneder (angiv antal - kun ét enkelt tal): {thyr_vig2a_mdr}</td> </tr> </table>	1	Uger (angiv antal - kun ét enkelt tal): {thyr_vig2a_uger}	2	Måneder (angiv antal - kun ét enkelt tal): {thyr_vig2a_mdr}											
1	Uger (angiv antal - kun ét enkelt tal): {thyr_vig2a_uger}																	
2	Måneder (angiv antal - kun ét enkelt tal): {thyr_vig2a_mdr}																	
26	thyr_vig2a_uger Show the field ONLY if: [thyr_enhed_2a] = '1'	Angiv antal uger i vignette 2a <i>Antal uger</i>	text (number), Required															
27	thyr_vig2a_mdr Show the field ONLY if: [thyr_enhed_2a] = '2'	Angiv antal måneder i vignette 2a	text (number), Required															
28	thyr_andet_vignette2a Show the field ONLY if: [thyr_vignette2a_svar(5)] = '1'	Kommentér hvis andet i vignette 2a	text, Required															
29	thyr_vignette2b_svar	2.B Patienten fortæller, at hun oplever udtalt træthed. Du tager en blodprøvescreening og finder TSH = 5,5 (0,3-4,5 mIU/l) og T4 = 60 (60-140 nmol/l). Hvad gør du nu? <i>Vælg ét eller flere svar</i>	checkbox, Required <table border="1"> <tr> <td>1</td> <td>thyr_vignette2b_svar__1</td> <td>Gentager blodprøve om: {thyr_enhed_2b}</td> </tr> <tr> <td>2</td> <td>thyr_vignette2b_svar__2</td> <td>Starter behandling op med L-thyroxin</td> </tr> <tr> <td>3</td> <td>thyr_vignette2b_svar__3</td> <td>Konfererer med en endokrinolog</td> </tr> <tr> <td>4</td> <td>thyr_vignette2b_svar__4</td> <td>Henviser til endokrinologisk afdeling</td> </tr> <tr> <td>5</td> <td>thyr_vignette2b_svar__5</td> <td>Andet {thyr_andet_vignette2b}</td> </tr> </table>	1	thyr_vignette2b_svar__1	Gentager blodprøve om: {thyr_enhed_2b}	2	thyr_vignette2b_svar__2	Starter behandling op med L-thyroxin	3	thyr_vignette2b_svar__3	Konfererer med en endokrinolog	4	thyr_vignette2b_svar__4	Henviser til endokrinologisk afdeling	5	thyr_vignette2b_svar__5	Andet {thyr_andet_vignette2b}
1	thyr_vignette2b_svar__1	Gentager blodprøve om: {thyr_enhed_2b}																
2	thyr_vignette2b_svar__2	Starter behandling op med L-thyroxin																
3	thyr_vignette2b_svar__3	Konfererer med en endokrinolog																
4	thyr_vignette2b_svar__4	Henviser til endokrinologisk afdeling																
5	thyr_vignette2b_svar__5	Andet {thyr_andet_vignette2b}																
30	thyr_enhed_2b Show the field ONLY if: [thyr_vignette2b_svar(1)] = '1'	Angiv uger eller måneder i vignette 2b	radio, Required <table border="1"> <tr> <td>1</td> <td>Uger (angiv antal - kun ét enkelt tal): {thyr_vig2b_uger}</td> </tr> <tr> <td>2</td> <td>Måneder (angiv antal - kun ét enkelt tal): {thyr_vig2b_mdr}</td> </tr> </table>	1	Uger (angiv antal - kun ét enkelt tal): {thyr_vig2b_uger}	2	Måneder (angiv antal - kun ét enkelt tal): {thyr_vig2b_mdr}											
1	Uger (angiv antal - kun ét enkelt tal): {thyr_vig2b_uger}																	
2	Måneder (angiv antal - kun ét enkelt tal): {thyr_vig2b_mdr}																	
31	thyr_vig2b_uger Show the field ONLY if: [thyr_enhed_2b] = '1'	Angiv antal uger i vignette 2b	text (number), Required															
32	thyr_vig2b_mdr Show the field ONLY if: [thyr_enhed_2b] = '2'	Angiv antal måneder i vignette 2b	text (number), Required															

33	thyr_andet_vignette2b Show the field ONLY if: [thyr_vignette2b_svar(5)] = '1'	Kommentér hvis andet i vignette 2b	text, Required															
34	thyr_vignette2c_svar	2.CPatienten fortæller, at hun ikke oplever symptomer på hypothyroidisme. Du tager en blodprøvescreening og finder TSH = 20 (0,3-4,5 mIU/l) og T4 = 60 (60-140 nmol/l).Hvad gør du nu? <i>Vælg ét eller flere svar</i>	checkbox, Required <table border="1"> <tr> <td>1</td> <td>thyr_vignette2c_svar__1</td> <td>Gentager blodprøver om: {thyr_enhed_2c}</td> </tr> <tr> <td>2</td> <td>thyr_vignette2c_svar__2</td> <td>Starter behandling op med L-thyroxin</td> </tr> <tr> <td>3</td> <td>thyr_vignette2c_svar__3</td> <td>Konfererer med en endokrinolog</td> </tr> <tr> <td>4</td> <td>thyr_vignette2c_svar__4</td> <td>Henviser til endokrinologisk afdeling</td> </tr> <tr> <td>5</td> <td>thyr_vignette2c_svar__5</td> <td>Andet {thyr_andet_vignette2c}</td> </tr> </table>	1	thyr_vignette2c_svar__1	Gentager blodprøver om: {thyr_enhed_2c}	2	thyr_vignette2c_svar__2	Starter behandling op med L-thyroxin	3	thyr_vignette2c_svar__3	Konfererer med en endokrinolog	4	thyr_vignette2c_svar__4	Henviser til endokrinologisk afdeling	5	thyr_vignette2c_svar__5	Andet {thyr_andet_vignette2c}
1	thyr_vignette2c_svar__1	Gentager blodprøver om: {thyr_enhed_2c}																
2	thyr_vignette2c_svar__2	Starter behandling op med L-thyroxin																
3	thyr_vignette2c_svar__3	Konfererer med en endokrinolog																
4	thyr_vignette2c_svar__4	Henviser til endokrinologisk afdeling																
5	thyr_vignette2c_svar__5	Andet {thyr_andet_vignette2c}																
35	thyr_enhed_2c Show the field ONLY if: [thyr_vignette2c_svar(1)] = '1'	Angiv uger eller måneder i vignette 2c	radio, Required <table border="1"> <tr> <td>1</td> <td>Uger (angiv antal - kun ét enkelt tal): {thyr_vig2c_uger}</td> </tr> <tr> <td>2</td> <td>Måneder (angiv antal - kun ét enkelt tal): {thyr_vig2c_mdr}</td> </tr> </table>	1	Uger (angiv antal - kun ét enkelt tal): {thyr_vig2c_uger}	2	Måneder (angiv antal - kun ét enkelt tal): {thyr_vig2c_mdr}											
1	Uger (angiv antal - kun ét enkelt tal): {thyr_vig2c_uger}																	
2	Måneder (angiv antal - kun ét enkelt tal): {thyr_vig2c_mdr}																	
36	thyr_vig2c_uger Show the field ONLY if: [thyr_enhed_2c] = '1'	Angiv antal uger i vignette 2c	text (number), Required															
37	thyr_vig2c_mdr Show the field ONLY if: [thyr_enhed_2c] = '2'	Angiv antal måneder i vignette 2c	text (number), Required															
38	thyr_andet_vignette2c Show the field ONLY if: [thyr_vignette2c_svar(5)] = '1'	Kommentér hvis andet i vignette 2c	text, Required															
39	thyr_vignette2d_svar	2.DPatienten fortæller, at hun oplever udtalt træthed. Du tager en blodprøvescreening og finder TSH = 20 (0,3-4,5 mIU/l) og T4 = 60 (60-140 nmol/l).Hvad gør du nu? <i>Vælg ét eller flere svar</i>	checkbox, Required <table border="1"> <tr> <td>1</td> <td>thyr_vignette2d_svar__1</td> <td>Gentager blodprøver om: {thyr_enhed_2d}</td> </tr> <tr> <td>2</td> <td>thyr_vignette2d_svar__2</td> <td>Starter behandling op med L-thyroxin</td> </tr> <tr> <td>3</td> <td>thyr_vignette2d_svar__3</td> <td>Konfererer med en endokrinolog</td> </tr> <tr> <td>4</td> <td>thyr_vignette2d_svar__4</td> <td>Henviser til endokrinologisk afdeling</td> </tr> <tr> <td>5</td> <td>thyr_vignette2d_svar__5</td> <td>Andet {thyr_andet_vignette2d}</td> </tr> </table>	1	thyr_vignette2d_svar__1	Gentager blodprøver om: {thyr_enhed_2d}	2	thyr_vignette2d_svar__2	Starter behandling op med L-thyroxin	3	thyr_vignette2d_svar__3	Konfererer med en endokrinolog	4	thyr_vignette2d_svar__4	Henviser til endokrinologisk afdeling	5	thyr_vignette2d_svar__5	Andet {thyr_andet_vignette2d}
1	thyr_vignette2d_svar__1	Gentager blodprøver om: {thyr_enhed_2d}																
2	thyr_vignette2d_svar__2	Starter behandling op med L-thyroxin																
3	thyr_vignette2d_svar__3	Konfererer med en endokrinolog																
4	thyr_vignette2d_svar__4	Henviser til endokrinologisk afdeling																
5	thyr_vignette2d_svar__5	Andet {thyr_andet_vignette2d}																
40	thyr_enhed_2d Show the field ONLY if: [thyr_vignette2d_svar(1)] = '1'	Angiv uger eller måneder i vignette 2d	radio, Required <table border="1"> <tr> <td>1</td> <td>Uger (angiv antal - kun ét enkelt tal): {thyr_vig2d_uger}</td> </tr> <tr> <td>2</td> <td>Måneder (angiv antal - kun ét enkelt tal): {thyr_vig2d_mdr}</td> </tr> </table>	1	Uger (angiv antal - kun ét enkelt tal): {thyr_vig2d_uger}	2	Måneder (angiv antal - kun ét enkelt tal): {thyr_vig2d_mdr}											
1	Uger (angiv antal - kun ét enkelt tal): {thyr_vig2d_uger}																	
2	Måneder (angiv antal - kun ét enkelt tal): {thyr_vig2d_mdr}																	
41	thyr_vig2d_uger Show the field ONLY if: [thyr_enhed_2d] = '1'	Angiv antal uger i vignette 2d	text (number), Required															
42	thyr_vig2d_mdr Show the field ONLY if: [thyr_enhed_2d] = '2'	Angiv antal måneder i vignette 2d	text (number), Required															
43	thyr_andet_vignette2d Show the field ONLY if: [thyr_vignette2d_svar(5)] = '1'	Kommentér hvis andet i vignette 2d	text, Required															

44	thyr_vignette3_tekst	Section Header: Vignette 3 Du skal på opsøgende hjemmebesøg hos en 82-årig kvinde. Hun kommer sjældent i klinikken og tager ingen medicin. Denne patienthistorie gør sig gældende for spørgsmål 3.A til 3.D, hvori der er listet forskellige scenarier.	descriptive															
45	thyr_vignette3a_svar	3.A Patienten fortæller, at hun ikke oplever symptomer på hypothyroidisme. Du har taget en bred blodprøvescreening og har fundet en TSH = 6,0 (0,3-4,5 mIU/l) og T4 = 55 (60-140 nmol/l). Hvad gør du nu? <i>Vælg ét eller flere svar</i>	checkbox, Required <table border="1"> <tr> <td>1</td> <td>thyr_vignette3a_svar__1</td> <td>Gentager blodprøve om: {thyr_enhed_3a}</td> </tr> <tr> <td>2</td> <td>thyr_vignette3a_svar__2</td> <td>Starter behandling op med L-thyroxin</td> </tr> <tr> <td>3</td> <td>thyr_vignette3a_svar__3</td> <td>Konfererer med en endokrinolog</td> </tr> <tr> <td>4</td> <td>thyr_vignette3a_svar__4</td> <td>Henviser til endokrinologisk afdeling</td> </tr> <tr> <td>5</td> <td>thyr_vignette3a_svar__5</td> <td>Andet {thyr_andet_vignette3a}</td> </tr> </table>	1	thyr_vignette3a_svar__1	Gentager blodprøve om: {thyr_enhed_3a}	2	thyr_vignette3a_svar__2	Starter behandling op med L-thyroxin	3	thyr_vignette3a_svar__3	Konfererer med en endokrinolog	4	thyr_vignette3a_svar__4	Henviser til endokrinologisk afdeling	5	thyr_vignette3a_svar__5	Andet {thyr_andet_vignette3a}
1	thyr_vignette3a_svar__1	Gentager blodprøve om: {thyr_enhed_3a}																
2	thyr_vignette3a_svar__2	Starter behandling op med L-thyroxin																
3	thyr_vignette3a_svar__3	Konfererer med en endokrinolog																
4	thyr_vignette3a_svar__4	Henviser til endokrinologisk afdeling																
5	thyr_vignette3a_svar__5	Andet {thyr_andet_vignette3a}																
46	thyr_enhed_3a Show the field ONLY if: [thyr_vignette3a_svar(1)] = '1'	Angiv uger eller måneder i vignette 3a	radio, Required <table border="1"> <tr> <td>1</td> <td>Uger (angiv antal - kun ét enkelt tal): {thyr_vig3a_uger}</td> </tr> <tr> <td>2</td> <td>Måneder (angiv antal - kun ét enkelt tal): {thyr_vig3a_mdr}</td> </tr> </table>	1	Uger (angiv antal - kun ét enkelt tal): {thyr_vig3a_uger}	2	Måneder (angiv antal - kun ét enkelt tal): {thyr_vig3a_mdr}											
1	Uger (angiv antal - kun ét enkelt tal): {thyr_vig3a_uger}																	
2	Måneder (angiv antal - kun ét enkelt tal): {thyr_vig3a_mdr}																	
47	thyr_vig3a_uger Show the field ONLY if: [thyr_enhed_3a] = '1'	Angiv antal uger i vignette 3a	text (number), Required															
48	thyr_vig3a_mdr Show the field ONLY if: [thyr_enhed_3a] = '2'	Angiv antal måneder i vignette 3a	text (number), Required															
49	thyr_andet_vignette3a Show the field ONLY if: [thyr_vignette3a_svar(5)] = '1'	Kommentér hvis andet i vignette 3a	text, Required															
50	thyr_vignette3b_svar	3.B Patienten fortæller, at hun oplever udtalt træthed. Du har taget en bred blodprøvescreening og har fundet en TSH = 6,0 (0,3-4,5 mIU/l) og T4 = 55 (60-140 nmol/l). Hvad gør du nu? <i>Vælg ét eller flere svar</i>	checkbox, Required <table border="1"> <tr> <td>1</td> <td>thyr_vignette3b_svar__1</td> <td>Gentager blodprøve om: {thyr_enhed_3b}</td> </tr> <tr> <td>2</td> <td>thyr_vignette3b_svar__2</td> <td>Starter behandling op med L-thyroxin</td> </tr> <tr> <td>3</td> <td>thyr_vignette3b_svar__3</td> <td>Konfererer med en endokrinolog</td> </tr> <tr> <td>4</td> <td>thyr_vignette3b_svar__4</td> <td>Henviser til endokrinologisk afdeling</td> </tr> <tr> <td>5</td> <td>thyr_vignette3b_svar__5</td> <td>Andet {thyr_andet_vignette3b}</td> </tr> </table>	1	thyr_vignette3b_svar__1	Gentager blodprøve om: {thyr_enhed_3b}	2	thyr_vignette3b_svar__2	Starter behandling op med L-thyroxin	3	thyr_vignette3b_svar__3	Konfererer med en endokrinolog	4	thyr_vignette3b_svar__4	Henviser til endokrinologisk afdeling	5	thyr_vignette3b_svar__5	Andet {thyr_andet_vignette3b}
1	thyr_vignette3b_svar__1	Gentager blodprøve om: {thyr_enhed_3b}																
2	thyr_vignette3b_svar__2	Starter behandling op med L-thyroxin																
3	thyr_vignette3b_svar__3	Konfererer med en endokrinolog																
4	thyr_vignette3b_svar__4	Henviser til endokrinologisk afdeling																
5	thyr_vignette3b_svar__5	Andet {thyr_andet_vignette3b}																
51	thyr_enhed_3b Show the field ONLY if: [thyr_vignette3b_svar(1)] = '1'	Angiv uger eller måneder i vignette 3b	radio, Required <table border="1"> <tr> <td>1</td> <td>Uger (angiv antal - kun ét enkelt tal): {thyr_vig3b_uger}</td> </tr> <tr> <td>2</td> <td>Måneder (angiv antal - kun ét enkelt tal): {thyr_vig3b_mdr}</td> </tr> </table>	1	Uger (angiv antal - kun ét enkelt tal): {thyr_vig3b_uger}	2	Måneder (angiv antal - kun ét enkelt tal): {thyr_vig3b_mdr}											
1	Uger (angiv antal - kun ét enkelt tal): {thyr_vig3b_uger}																	
2	Måneder (angiv antal - kun ét enkelt tal): {thyr_vig3b_mdr}																	
52	thyr_vig3b_uger Show the field ONLY if: [thyr_enhed_3b] = '1'	Angiv antal uger i vignette 3b	text (number), Required															
53	thyr_vig3b_mdr Show the field ONLY if: [thyr_enhed_3b] = '2'	Angiv antal måneder i vignette 3b	text (number), Required															

54	thyr_andet_vignette3b Show the field ONLY if: [thyr_vignette3b_svar(5)] = '1'	Kommentér hvis andet i vignette 3b	text, Required															
55	thyr_vignette3c_svar	3.CPatienten fortæller, at hun ikke oplever symptomer på hypothyroidisme. Du har taget en bred blodprøvescreening og har fundet en TSH = 9,5 (0,3-4,5 mIU/l) og T4 = 55 (60-140 nmol/l).Hvad gør du nu? <i>Vælg ét eller flere svar</i>	checkbox, Required <table border="1"> <tr> <td>1</td> <td>thyr_vignette3c_svar__1</td> <td>Gentager blodprøver om: {thyr_enhed_3c}</td> </tr> <tr> <td>2</td> <td>thyr_vignette3c_svar__2</td> <td>Starter behandling op med L-thyroxin</td> </tr> <tr> <td>3</td> <td>thyr_vignette3c_svar__3</td> <td>Konfererer med en endokrinolog</td> </tr> <tr> <td>4</td> <td>thyr_vignette3c_svar__4</td> <td>Henviser til endokrinologisk afdeling</td> </tr> <tr> <td>5</td> <td>thyr_vignette3c_svar__5</td> <td>Andet {thyr_andet_vignette3c}</td> </tr> </table>	1	thyr_vignette3c_svar__1	Gentager blodprøver om: {thyr_enhed_3c}	2	thyr_vignette3c_svar__2	Starter behandling op med L-thyroxin	3	thyr_vignette3c_svar__3	Konfererer med en endokrinolog	4	thyr_vignette3c_svar__4	Henviser til endokrinologisk afdeling	5	thyr_vignette3c_svar__5	Andet {thyr_andet_vignette3c}
1	thyr_vignette3c_svar__1	Gentager blodprøver om: {thyr_enhed_3c}																
2	thyr_vignette3c_svar__2	Starter behandling op med L-thyroxin																
3	thyr_vignette3c_svar__3	Konfererer med en endokrinolog																
4	thyr_vignette3c_svar__4	Henviser til endokrinologisk afdeling																
5	thyr_vignette3c_svar__5	Andet {thyr_andet_vignette3c}																
56	thyr_enhed_3c Show the field ONLY if: [thyr_vignette3c_svar(1)] = '1'	Angiv uger eller måneder i vignette 3c	radio, Required <table border="1"> <tr> <td>1</td> <td>Uger (angiv antal - kun ét enkelt tal): {thyr_vig3c_uger}</td> </tr> <tr> <td>2</td> <td>Måneder (angiv antal - kun ét enkelt tal): {thyr_vig3c_mdr}</td> </tr> </table>	1	Uger (angiv antal - kun ét enkelt tal): {thyr_vig3c_uger}	2	Måneder (angiv antal - kun ét enkelt tal): {thyr_vig3c_mdr}											
1	Uger (angiv antal - kun ét enkelt tal): {thyr_vig3c_uger}																	
2	Måneder (angiv antal - kun ét enkelt tal): {thyr_vig3c_mdr}																	
57	thyr_vig3c_uger Show the field ONLY if: [thyr_enhed_3c] = '1'	Angiv antal uger i vignette 3c	text (number), Required															
58	thyr_vig3c_mdr Show the field ONLY if: [thyr_enhed_3c] = '2'	Angiv antal måneder i vignette 3c	text (number), Required															
59	thyr_andet_vignette3c Show the field ONLY if: [thyr_vignette3c_svar(5)] = '1'	Kommentér hvis andet i vignette 3c	text, Required															
60	thyr_vignette3d_svar	3.DPatienten fortæller, at hun oplever udtalt træthed. Du har taget en bred blodprøvescreening og har fundet en TSH = 9,5 (0,3-4,5 mIU/l) og T4 = 55 (60-140 nmol/l).Hvad gør du nu? <i>Vælg ét eller flere svar</i>	checkbox, Required <table border="1"> <tr> <td>1</td> <td>thyr_vignette3d_svar__1</td> <td>Gentager blodprøver om: {thyr_enhed_3d}</td> </tr> <tr> <td>2</td> <td>thyr_vignette3d_svar__2</td> <td>Starter behandling op med L-thyroxin</td> </tr> <tr> <td>3</td> <td>thyr_vignette3d_svar__3</td> <td>Konfererer med en endokrinolog</td> </tr> <tr> <td>4</td> <td>thyr_vignette3d_svar__4</td> <td>Henviser til endokrinologisk afdeling</td> </tr> <tr> <td>5</td> <td>thyr_vignette3d_svar__5</td> <td>Andet {thyr_andet_vignette3d}</td> </tr> </table>	1	thyr_vignette3d_svar__1	Gentager blodprøver om: {thyr_enhed_3d}	2	thyr_vignette3d_svar__2	Starter behandling op med L-thyroxin	3	thyr_vignette3d_svar__3	Konfererer med en endokrinolog	4	thyr_vignette3d_svar__4	Henviser til endokrinologisk afdeling	5	thyr_vignette3d_svar__5	Andet {thyr_andet_vignette3d}
1	thyr_vignette3d_svar__1	Gentager blodprøver om: {thyr_enhed_3d}																
2	thyr_vignette3d_svar__2	Starter behandling op med L-thyroxin																
3	thyr_vignette3d_svar__3	Konfererer med en endokrinolog																
4	thyr_vignette3d_svar__4	Henviser til endokrinologisk afdeling																
5	thyr_vignette3d_svar__5	Andet {thyr_andet_vignette3d}																
61	thyr_enhed_3d Show the field ONLY if: [thyr_vignette3d_svar(1)] = '1'	Angiv uger eller måneder i vignette 3d	radio, Required <table border="1"> <tr> <td>1</td> <td>Uger (angiv antal - kun ét enkelt tal): {thyr_vig3d_uger}</td> </tr> <tr> <td>2</td> <td>Måneder (angiv antal - kun ét enkelt tal): {thyr_vig3d_mdr}</td> </tr> </table>	1	Uger (angiv antal - kun ét enkelt tal): {thyr_vig3d_uger}	2	Måneder (angiv antal - kun ét enkelt tal): {thyr_vig3d_mdr}											
1	Uger (angiv antal - kun ét enkelt tal): {thyr_vig3d_uger}																	
2	Måneder (angiv antal - kun ét enkelt tal): {thyr_vig3d_mdr}																	
62	thyr_vig3d_uger Show the field ONLY if: [thyr_enhed_3d] = '1'	Angiv antal uger i vignette 3d	text (number), Required															
63	thyr_vig3d_mdr Show the field ONLY if: [thyr_enhed_3d] = '2'	Angiv antal måneder i vignette 3d	text (number), Required															
64	thyr_andet_vignette3d Show the field ONLY if: [thyr_vignette3d_svar(5)] = '1'	Kommentér hvis andet i vignette 3d	text, Required															

65	intro_handtering	Section Header: I det følgende vil der være en række spørgsmål samt vignetter omkring behandling og monitorering af patienter med hypothyroidisme i din praksis.	descriptive										
66	thyr_senest_diagnostik	Hvornår har du senest diagnosticeret en patient med hypothyroidisme? <i>Vælg kun ét svar</i>	radio, Required <table border="1"> <tr> <td>1</td> <td>Dage (angiv antal - kun ét enkelt tal): {thyr_uddyb_diag_dage}</td> </tr> <tr> <td>2</td> <td>Uger (angiv antal - kun ét enkelt tal): {thyr_uddyb_diag_uger}</td> </tr> <tr> <td>3</td> <td>Måneder (angiv antal - kun ét enkelt tal): {thyr_uddyb_diag_mdr}</td> </tr> <tr> <td>4</td> <td>Ved ikke</td> </tr> </table> Question number: 9	1	Dage (angiv antal - kun ét enkelt tal): {thyr_uddyb_diag_dage}	2	Uger (angiv antal - kun ét enkelt tal): {thyr_uddyb_diag_uger}	3	Måneder (angiv antal - kun ét enkelt tal): {thyr_uddyb_diag_mdr}	4	Ved ikke		
1	Dage (angiv antal - kun ét enkelt tal): {thyr_uddyb_diag_dage}												
2	Uger (angiv antal - kun ét enkelt tal): {thyr_uddyb_diag_uger}												
3	Måneder (angiv antal - kun ét enkelt tal): {thyr_uddyb_diag_mdr}												
4	Ved ikke												
67	thyr_uddyb_diag_dage Show the field ONLY if: [thyr_senest_diagnostik] = '1'	Angiv antal dage for seneste diagnostik i spørgsmål nr. 9	text (number), Required										
68	thyr_uddyb_diag_uger Show the field ONLY if: [thyr_senest_diagnostik] = '2'	Angiv antal uger for seneste diagnostik i spørgsmål nr. 9	text (number), Required										
69	thyr_uddyb_diag_mdr Show the field ONLY if: [thyr_senest_diagnostik] = '3'	Angiv antal måneder for seneste diagnostik i spørgsmål nr. 9	text (number), Required										
70	thyr_behm_l_matrix	Hvor væsentlige er følgende behandlingsmål for patienter med hypothyroidisme?	descriptive Question number: 10										
71	thyr_tsh	TSH i niveau	radio (Matrix), Required <table border="1"> <tr> <td>1</td> <td>Meget væsentligt</td> </tr> <tr> <td>2</td> <td>Væsentligt</td> </tr> <tr> <td>3</td> <td>Hverken væsentligt eller uvæsentligt</td> </tr> <tr> <td>4</td> <td>Uvæsentligt</td> </tr> <tr> <td>5</td> <td>Meget uvæsentligt</td> </tr> </table>	1	Meget væsentligt	2	Væsentligt	3	Hverken væsentligt eller uvæsentligt	4	Uvæsentligt	5	Meget uvæsentligt
1	Meget væsentligt												
2	Væsentligt												
3	Hverken væsentligt eller uvæsentligt												
4	Uvæsentligt												
5	Meget uvæsentligt												
72	thyr_t4	T4 i niveau	radio (Matrix), Required <table border="1"> <tr> <td>1</td> <td>Meget væsentligt</td> </tr> <tr> <td>2</td> <td>Væsentligt</td> </tr> <tr> <td>3</td> <td>Hverken væsentligt eller uvæsentligt</td> </tr> <tr> <td>4</td> <td>Uvæsentligt</td> </tr> <tr> <td>5</td> <td>Meget uvæsentligt</td> </tr> </table>	1	Meget væsentligt	2	Væsentligt	3	Hverken væsentligt eller uvæsentligt	4	Uvæsentligt	5	Meget uvæsentligt
1	Meget væsentligt												
2	Væsentligt												
3	Hverken væsentligt eller uvæsentligt												
4	Uvæsentligt												
5	Meget uvæsentligt												
73	thyr_t3	T3 i niveau	radio (Matrix), Required <table border="1"> <tr> <td>1</td> <td>Meget væsentligt</td> </tr> <tr> <td>2</td> <td>Væsentligt</td> </tr> <tr> <td>3</td> <td>Hverken væsentligt eller uvæsentligt</td> </tr> <tr> <td>4</td> <td>Uvæsentligt</td> </tr> <tr> <td>5</td> <td>Meget uvæsentligt</td> </tr> </table>	1	Meget væsentligt	2	Væsentligt	3	Hverken væsentligt eller uvæsentligt	4	Uvæsentligt	5	Meget uvæsentligt
1	Meget væsentligt												
2	Væsentligt												
3	Hverken væsentligt eller uvæsentligt												
4	Uvæsentligt												
5	Meget uvæsentligt												
74	thyr_symptomlindring	Symptomlindring	radio (Matrix), Required <table border="1"> <tr> <td>1</td> <td>Meget væsentligt</td> </tr> <tr> <td>2</td> <td>Væsentligt</td> </tr> <tr> <td>3</td> <td>Hverken væsentligt eller uvæsentligt</td> </tr> <tr> <td>4</td> <td>Uvæsentligt</td> </tr> <tr> <td>5</td> <td>Meget uvæsentligt</td> </tr> </table>	1	Meget væsentligt	2	Væsentligt	3	Hverken væsentligt eller uvæsentligt	4	Uvæsentligt	5	Meget uvæsentligt
1	Meget væsentligt												
2	Væsentligt												
3	Hverken væsentligt eller uvæsentligt												
4	Uvæsentligt												
5	Meget uvæsentligt												

75	thyr_symptomfrihed	Symptomfrihed	radio (Matrix), Required <table border="1"> <tr><td>1</td><td>Meget væsentligt</td></tr> <tr><td>2</td><td>Væsentligt</td></tr> <tr><td>3</td><td>Hverken væsentligt eller uvæsentligt</td></tr> <tr><td>4</td><td>Uvæsentligt</td></tr> <tr><td>5</td><td>Meget uvæsentligt</td></tr> </table>	1	Meget væsentligt	2	Væsentligt	3	Hverken væsentligt eller uvæsentligt	4	Uvæsentligt	5	Meget uvæsentligt					
1	Meget væsentligt																	
2	Væsentligt																	
3	Hverken væsentligt eller uvæsentligt																	
4	Uvæsentligt																	
5	Meget uvæsentligt																	
76	thyr_vignette4_tekst1	Section Header: Vignette 4	descriptive															
77	thyr_vignette4_svar	55-årig kvinde har fået foretaget en bred blodprøvescreening på grund af træthed. Hun er ellers sund og rask og tager ingen medicin. Hun kommer til svar på blodprøverne, som gentagne gange har vist TSH = 2,3 (0,3-4,5 mIU/l), T4 = 43 (60-140 nmol/l) og T3 = 0,7 (1,1-2,5 nmol/l).Hvad gør du nu? <i>Vælg ét eller flere svar</i>	checkbox, Required <table border="1"> <tr><td>1</td><td>thyr_vignette4_svar__1</td><td>Starter behandling op med L-thyroxin</td></tr> <tr><td>2</td><td>thyr_vignette4_svar__2</td><td>Konfererer med en endokrinolog</td></tr> <tr><td>3</td><td>thyr_vignette4_svar__3</td><td>Henviser til endokrinologisk afdeling</td></tr> <tr><td>4</td><td>thyr_vignette4_svar__4</td><td>Andet {thyr_andet_vignette4}</td></tr> </table>	1	thyr_vignette4_svar__1	Starter behandling op med L-thyroxin	2	thyr_vignette4_svar__2	Konfererer med en endokrinolog	3	thyr_vignette4_svar__3	Henviser til endokrinologisk afdeling	4	thyr_vignette4_svar__4	Andet {thyr_andet_vignette4}			
1	thyr_vignette4_svar__1	Starter behandling op med L-thyroxin																
2	thyr_vignette4_svar__2	Konfererer med en endokrinolog																
3	thyr_vignette4_svar__3	Henviser til endokrinologisk afdeling																
4	thyr_vignette4_svar__4	Andet {thyr_andet_vignette4}																
78	thyr_andet_vignette4 Show the field ONLY if: [thyr_vignette4_svar(4)] = '1'	Kommentér hvis andet i vignette 4	text, Required															
79	thyr_thyroid	En patient ønsker behandling med Thyroid (stof fremstillet af griseskjoldbruskkirtel). Hvordan håndterer du dette? <i>Vælg ét eller flere svar</i>	checkbox, Required <table border="1"> <tr><td>1</td><td>thyr_thyroid__1</td><td>Starter selv behandling op</td></tr> <tr><td>2</td><td>thyr_thyroid__2</td><td>Konfererer med en endokrinolog</td></tr> <tr><td>3</td><td>thyr_thyroid__3</td><td>Henviser til endokrinologisk afdeling</td></tr> <tr><td>4</td><td>thyr_thyroid__4</td><td>Ved ikke - jeg har aldrig stået i den situation</td></tr> <tr><td>5</td><td>thyr_thyroid__5</td><td>Andet {thyr_thyroid_andet}</td></tr> </table> <p>Question number: 11</p>	1	thyr_thyroid__1	Starter selv behandling op	2	thyr_thyroid__2	Konfererer med en endokrinolog	3	thyr_thyroid__3	Henviser til endokrinologisk afdeling	4	thyr_thyroid__4	Ved ikke - jeg har aldrig stået i den situation	5	thyr_thyroid__5	Andet {thyr_thyroid_andet}
1	thyr_thyroid__1	Starter selv behandling op																
2	thyr_thyroid__2	Konfererer med en endokrinolog																
3	thyr_thyroid__3	Henviser til endokrinologisk afdeling																
4	thyr_thyroid__4	Ved ikke - jeg har aldrig stået i den situation																
5	thyr_thyroid__5	Andet {thyr_thyroid_andet}																
80	thyr_thyroid_andet Show the field ONLY if: [thyr_thyroid(5)] = '1'	Kommentér hvis andet i spørgsmål nr. 11	text, Required															
81	thyr_kombi	En patient ønsker kombinationsbehandling med L-T4 og L-T3. Hvordan håndterer du dette? <i>Vælg ét eller flere svar</i>	checkbox, Required <table border="1"> <tr><td>1</td><td>thyr_kombi__1</td><td>Starter selv behandling op</td></tr> <tr><td>2</td><td>thyr_kombi__2</td><td>Konfererer med en endokrinolog</td></tr> <tr><td>3</td><td>thyr_kombi__3</td><td>Henviser til endokrinologisk afdeling</td></tr> <tr><td>4</td><td>thyr_kombi__4</td><td>Ved ikke - jeg har aldrig stået i den situation</td></tr> <tr><td>5</td><td>thyr_kombi__5</td><td>Andet {thyr_kombi_andet}</td></tr> </table> <p>Question number: 12</p>	1	thyr_kombi__1	Starter selv behandling op	2	thyr_kombi__2	Konfererer med en endokrinolog	3	thyr_kombi__3	Henviser til endokrinologisk afdeling	4	thyr_kombi__4	Ved ikke - jeg har aldrig stået i den situation	5	thyr_kombi__5	Andet {thyr_kombi_andet}
1	thyr_kombi__1	Starter selv behandling op																
2	thyr_kombi__2	Konfererer med en endokrinolog																
3	thyr_kombi__3	Henviser til endokrinologisk afdeling																
4	thyr_kombi__4	Ved ikke - jeg har aldrig stået i den situation																
5	thyr_kombi__5	Andet {thyr_kombi_andet}																
82	thyr_kombi_andet Show the field ONLY if: [thyr_kombi(5)] = '1'	Kommentér hvis andet i spørgsmål nr. 12	text, Required															

83	thyr_kombi_vig	Du har en patient i din praksis med en hypothyroidisme, der er svær at regulere. Du har derfor henvist patienten til endokrinologisk afdeling. Endokrinologerne har opstartet patienten i kombinationsbehandling med L-T4 og L-T3, og har derefter afsluttet hende til egen læge. Hvilke tanker gør du dig om kombinationsbehandling? <i>Vælg kun ét svar</i>	radio, Required 1 Du har det godt med at overtage kombinationsbehandling fra sygehuset med relevant behandlingsvejledning 2 Du synes kombinationsbehandling hører til endokrinologerne, men du følger deres råd om behandling hos egen læge 3 Du synes kombinationsbehandling hører til hos endokrinologerne, så du kontakter endokrinologerne igen med henblik på at overtage behandlingsansvaret på ny 4 Ved ikke - jeg har aldrig stået i den situation 5 Andet {thyr_kombi_vig_andet}
			Question number: 13
84	thyr_kombi_vig_andet Show the field ONLY if: [thyr_kombi_vig] = '5'	Kommentér hvis andet i spørgsmål nr. 13	text, Required
85	thyr_vignette5_tekst	Section Header: Vignette 5	descriptive
86	thyr_vignette5_svar	En 27-årig kvinde blev diagnosticeret med hypothyroidisme for 3 år siden efter et forløb med træthed, svimmelhed og vægtøgning, som debuterede efter hun fødte sin datter. Hun blev opstartet i behandling med L-thyroxin og kommer nu til årlig kontrol for stofskiftet. Hun er symptomfri. Du finder TSH på 2,1 (0,3-4,5 mIU/l) og T4 på 90 (60-140 nmol/l). Hvad gør du nu? <i>Vælg ét eller flere svar</i>	checkbox, Required 1 thyr_vignette5_svar__1 Fortsætter behandling med L-thyroxin 2 thyr_vignette5_svar__2 Ændrer dosis af L-thyroxin 3 thyr_vignette5_svar__3 Sponerer behandling med L-thyroxin 4 thyr_vignette5_svar__4 Konfererer med en endokrinolog 5 thyr_vignette5_svar__5 Henviser til endokrinologisk afdeling 6 thyr_vignette5_svar__6 Andet {thyr_andet_5}
87	thyr_andet_5 Show the field ONLY if: [thyr_vignette5_svar(6)] = '1'	Kommentér hvis andet i vignette 5	text, Required
88	thyr_kontrol_behandling	Hvornår vil du gerne se patienter med hypothyroidisme igen efter opstart af behandling? <i>Vælg kun ét svar</i>	radio, Required 1 Uger (angiv antal - kun ét enkelt tal): {thyr_kontrol_beh_uger} 2 Måneder (angiv antal - kun ét enkelt tal): {thyr_kontrol_beh_mdr} 3 Ved ikke 4 Andet {thyr_kontrol_beh_andet}
			Question number: 14
89	thyr_kontrol_beh_uger Show the field ONLY if: [thyr_kontrol_behandling] = '1'	Angiv antal uger før kontrol efter behandlingsopstart i spørgsmål 14	text (number), Required
90	thyr_kontrol_beh_mdr Show the field ONLY if: [thyr_kontrol_behandling] = '2'	Angiv antal måneder før kontrol efter behandlingsopstart i spørgsmål 14	text (number), Required
91	thyr_kontrol_beh_andet Show the field ONLY if: [thyr_kontrol_behandling] = '4'	Kommentér hvis andet i spørgsmål nr. 14	text, Required

92	thyr_kontrol_dosis_ndring	Hvornår vil du gerne se patienter med hypothyroidisme igen efter dosisændring? <i>Vælg kun ét svar</i>	radio, Required 1 Uger (angiv antal - kun ét enkelt tal): {thyr_kontrol_dosis_uger} 2 Måneder (angiv antal - kun ét enkelt tal): {thyr_kontrol_dosis_mdr} 3 Ved ikke 4 Andet {thyr_kontrol_dosis_andet}
			Question number: 15
93	thyr_kontrol_dosis_uger Show the field ONLY if: [thyr_kontrol_dosis_ndring] = '1'	Angiv antal uger før kontrol efter dosisændring i spørgsmål 15	text (number), Required Custom alignment: RH
94	thyr_kontrol_dosis_mdr Show the field ONLY if: [thyr_kontrol_dosis_ndring] = '2'	Angiv antal måneder før kontrol efter dosisændring i spørgsmål 15	text (number), Required Custom alignment: RH
95	thyr_kontrol_dosis_andet Show the field ONLY if: [thyr_kontrol_dosis_ndring] = '4'	Kommentér hvis andet i spørgsmål nr. 15	text, Required
96	thyr_vignette6_tekst	Vignette 6	descriptive
97	thyr_vignette6_svar	En 56-årig kvinde kommer til den årlige statusundersøgelse for sin hypothyroidisme, som hun er behandling for. Hun føler sig træt i hele kroppen, har taget på i vægt og føler sig forstoppet. Hun fortæller dig, at hun gerne vil op i dosis for at få det bedre. Du måler TSH på 0,55 (0,3-4,5 mIU/l) og T4 på 75 (60-140 nmol/l). Hvad gør du nu? <i>Vælg ét eller flere svar</i>	checkbox, Required 1 thyr_vignette6_svar__1 Gentager blodprøven om: {thyr_enhed_6} 2 thyr_vignette6_svar__2 Øger dosis med kontrol-blodprøver om: {thyr_enhed_op_dosis} 3 thyr_vignette6_svar__3 Konferer med en endokrinolog 4 thyr_vignette6_svar__4 Henviser til endokrinologisk afdeling 5 thyr_vignette6_svar__5 Andet {thyr_andet_vignette6}
98	thyr_enhed_6 Show the field ONLY if: [thyr_vignette6_svar(1)] = '1'	Angiv uger eller måneder før gentagelse af blodprøver i vignette 6	radio, Required 1 Uger (angiv antal - kun ét enkelt tal): {thyr_vig6_uger} 2 Måneder (angiv antal - kun ét enkelt tal): {thyr_vig6_mdr}
99	thyr_vig6_uger Show the field ONLY if: [thyr_enhed_6] = '1'	Angiv antal uger før gentagelse af blodprøver i vignette 6	text (number), Required
100	thyr_vig6_mdr Show the field ONLY if: [thyr_enhed_6] = '2'	Angiv antal måneder før gentagelse af blodprøver i vignette 6	text (number), Required
101	thyr_enhed_op_dosis Show the field ONLY if: [thyr_vignette6_svar(2)] = '1'	Angiv uger eller måneder før kontrol-blodprøver efter dosisøgning i vignette 6	radio, Required 1 Uger (angiv antal - kun ét enkelt tal): {thyr_vig6_dosis_uger} 2 Måneder (angiv antal - kun ét enkelt tal): {thyr_vig6_dosis_mdr}
102	thyr_vig6_dosis_uger Show the field ONLY if: [thyr_enhed_op_dosis] = '1'	Angiv antal uger før kontrol-blodprøver efter dosisøgning i vignette 6	text (number), Required

103	thyr_vig6_dosis_mdr Show the field ONLY if: [thyr_enhed_op_dosis] = '2'	Angiv antal måneder før kontrol-blodprøver efter dosisøgning i vignette 6	text (number), Required										
104	thyr_andet_vignette6 Show the field ONLY if: [thyr_vignette6_svar(5)] = '1'	Kommentér hvis andet i vignette 6	text, Required										
105	intro_organisering	Section Header: I det følgende vil der være en række spørgsmål omhandlende organisering i din praksis.	descriptive										
106	thyr_kontrol_beh_m_l	Hvordan er den videre kontrol af patienter med hypothyroidisme organiseret i din praksis, når behandlingsmålet har været opnået i mindst ét år? <i>Vælg kun ét svar</i>	radio, Required <table border="1"> <tr> <td>1</td> <td>De ses efter behov ud fra din lægefaglige vurdering</td> </tr> <tr> <td>2</td> <td>De ses regelmæssigt med intervaller: {thyr_enhed_kontrol_behm_l}</td> </tr> <tr> <td>3</td> <td>De ses rutinemæssigt til årlig statusundersøgelse</td> </tr> <tr> <td>4</td> <td>Ved ikke</td> </tr> <tr> <td>5</td> <td>Andet {thyr_beh_kontrol_andet}</td> </tr> </table> <p>Question number: 16</p>	1	De ses efter behov ud fra din lægefaglige vurdering	2	De ses regelmæssigt med intervaller: {thyr_enhed_kontrol_behm_l}	3	De ses rutinemæssigt til årlig statusundersøgelse	4	Ved ikke	5	Andet {thyr_beh_kontrol_andet}
1	De ses efter behov ud fra din lægefaglige vurdering												
2	De ses regelmæssigt med intervaller: {thyr_enhed_kontrol_behm_l}												
3	De ses rutinemæssigt til årlig statusundersøgelse												
4	Ved ikke												
5	Andet {thyr_beh_kontrol_andet}												
107	thyr_enhed_kontrol_behm_l Show the field ONLY if: [thyr_kontrol_beh_m_l] = '2'	Angiv uger eller måneder i spørgsmål nr. 16	radio, Required <table border="1"> <tr> <td>1</td> <td>Uger (angiv antal - kun ét enkelt tal): {thyr_beh_kontrol_uger}</td> </tr> <tr> <td>2</td> <td>Måneder (angiv antal - kun ét enkelt tal): {thyr_beh_kontrol_mdr}</td> </tr> </table>	1	Uger (angiv antal - kun ét enkelt tal): {thyr_beh_kontrol_uger}	2	Måneder (angiv antal - kun ét enkelt tal): {thyr_beh_kontrol_mdr}						
1	Uger (angiv antal - kun ét enkelt tal): {thyr_beh_kontrol_uger}												
2	Måneder (angiv antal - kun ét enkelt tal): {thyr_beh_kontrol_mdr}												
108	thyr_beh_kontrol_uger Show the field ONLY if: [thyr_enhed_kontrol_behm_l] = '1'	Angiv antal uger i spørgsmål nr. 16	text (number), Required										
109	thyr_beh_kontrol_mdr Show the field ONLY if: [thyr_enhed_kontrol_behm_l] = '2'	Angiv antal måneder i spørgsmål nr. 16	text (number), Required										
110	thyr_beh_kontrol_andet Show the field ONLY if: [thyr_kontrol_beh_m_l] = '5'	Kommentér hvis andet i spørgsmål nr. 16	text, Required										
111	thyr_rlig_status	Hvordan indkaldes patienter med hypothyroidisme til årlig statusundersøgelse i din praksis? <i>Vælg kun ét svar</i>	radio, Required <table border="1"> <tr> <td>0</td> <td>Patienten booker selv tid til den årlige statusundersøgelse</td> </tr> <tr> <td>1</td> <td>Patienten har en tid, som er givet ved forrige årlige statusundersøgelse</td> </tr> <tr> <td>2</td> <td>Din praksis indkalder aktivt patienter til årlig statusundersøgelse</td> </tr> <tr> <td>3</td> <td>Ved ikke</td> </tr> <tr> <td>4</td> <td>Andet {thyr_rlig_status_andet}</td> </tr> </table> <p>Question number: 17</p>	0	Patienten booker selv tid til den årlige statusundersøgelse	1	Patienten har en tid, som er givet ved forrige årlige statusundersøgelse	2	Din praksis indkalder aktivt patienter til årlig statusundersøgelse	3	Ved ikke	4	Andet {thyr_rlig_status_andet}
0	Patienten booker selv tid til den årlige statusundersøgelse												
1	Patienten har en tid, som er givet ved forrige årlige statusundersøgelse												
2	Din praksis indkalder aktivt patienter til årlig statusundersøgelse												
3	Ved ikke												
4	Andet {thyr_rlig_status_andet}												
112	thyr_rlig_status_andet Show the field ONLY if: [thyr_rlig_status] = '4'	Kommentér hvis andet i spørgsmål nr. 17	text, Required										

113	thyr_status_us	Hvad indebærer en årlig statusundersøgelse for patienter med hypothyroidisme i din praksis? <i>Vælg ét eller flere svar</i>	checkbox, Required <table border="1"> <tr> <td>1</td> <td>thyr_status_us__1</td> <td>Vurdering af subjektive symptomer</td> </tr> <tr> <td>2</td> <td>thyr_status_us__2</td> <td>Samtale om KRAM-faktorer</td> </tr> <tr> <td>3</td> <td>thyr_status_us__3</td> <td>BMI</td> </tr> <tr> <td>4</td> <td>thyr_status_us__4</td> <td>Blodtryk, puls</td> </tr> <tr> <td>5</td> <td>thyr_status_us__5</td> <td>Thyroidea blodprøver {thyr_valg_thyr_bp}</td> </tr> <tr> <td>6</td> <td>thyr_status_us__6</td> <td>Andre blodprøver {thyr_valg_andre_bp}</td> </tr> <tr> <td>7</td> <td>thyr_status_us__7</td> <td>EKG</td> </tr> <tr> <td>8</td> <td>thyr_status_us__8</td> <td>Snak om medicin compliance</td> </tr> <tr> <td>9</td> <td>thyr_status_us__9</td> <td>Medicingennemgang</td> </tr> <tr> <td>10</td> <td>thyr_status_us__10</td> <td>Andet {thyr_andet_status_us}</td> </tr> <tr> <td>11</td> <td>thyr_status_us__11</td> <td>Ved ikke</td> </tr> </table> <p>Question number: 18</p>	1	thyr_status_us__1	Vurdering af subjektive symptomer	2	thyr_status_us__2	Samtale om KRAM-faktorer	3	thyr_status_us__3	BMI	4	thyr_status_us__4	Blodtryk, puls	5	thyr_status_us__5	Thyroidea blodprøver {thyr_valg_thyr_bp}	6	thyr_status_us__6	Andre blodprøver {thyr_valg_andre_bp}	7	thyr_status_us__7	EKG	8	thyr_status_us__8	Snak om medicin compliance	9	thyr_status_us__9	Medicingennemgang	10	thyr_status_us__10	Andet {thyr_andet_status_us}	11	thyr_status_us__11	Ved ikke
1	thyr_status_us__1	Vurdering af subjektive symptomer																																		
2	thyr_status_us__2	Samtale om KRAM-faktorer																																		
3	thyr_status_us__3	BMI																																		
4	thyr_status_us__4	Blodtryk, puls																																		
5	thyr_status_us__5	Thyroidea blodprøver {thyr_valg_thyr_bp}																																		
6	thyr_status_us__6	Andre blodprøver {thyr_valg_andre_bp}																																		
7	thyr_status_us__7	EKG																																		
8	thyr_status_us__8	Snak om medicin compliance																																		
9	thyr_status_us__9	Medicingennemgang																																		
10	thyr_status_us__10	Andet {thyr_andet_status_us}																																		
11	thyr_status_us__11	Ved ikke																																		
114	thyr_valg_thyr_bp Show the field ONLY if: [thyr_status_us(5)] = '1'	Uddyb hvilke thyroidea blodprøver i spørgsmål nr. 18	checkbox, Required <table border="1"> <tr> <td>1</td> <td>thyr_valg_thyr_bp__1</td> <td>TSH</td> </tr> <tr> <td>2</td> <td>thyr_valg_thyr_bp__2</td> <td>T3</td> </tr> <tr> <td>3</td> <td>thyr_valg_thyr_bp__3</td> <td>T4</td> </tr> <tr> <td>4</td> <td>thyr_valg_thyr_bp__4</td> <td>Anti-TPO</td> </tr> <tr> <td>5</td> <td>thyr_valg_thyr_bp__5</td> <td>TRAb</td> </tr> </table>	1	thyr_valg_thyr_bp__1	TSH	2	thyr_valg_thyr_bp__2	T3	3	thyr_valg_thyr_bp__3	T4	4	thyr_valg_thyr_bp__4	Anti-TPO	5	thyr_valg_thyr_bp__5	TRAb																		
1	thyr_valg_thyr_bp__1	TSH																																		
2	thyr_valg_thyr_bp__2	T3																																		
3	thyr_valg_thyr_bp__3	T4																																		
4	thyr_valg_thyr_bp__4	Anti-TPO																																		
5	thyr_valg_thyr_bp__5	TRAb																																		
115	thyr_valg_andre_bp Show the field ONLY if: [thyr_status_us(6)] = '1'	Uddyb hvilke andre blodprøver i spørgsmål nr. 18	checkbox, Required <table border="1"> <tr> <td>1</td> <td>thyr_valg_andre_bp__1</td> <td>HbA1c</td> </tr> <tr> <td>2</td> <td>thyr_valg_andre_bp__2</td> <td>Hb</td> </tr> <tr> <td>3</td> <td>thyr_valg_andre_bp__3</td> <td>Lipider</td> </tr> <tr> <td>4</td> <td>thyr_valg_andre_bp__4</td> <td>Væsketal</td> </tr> </table>	1	thyr_valg_andre_bp__1	HbA1c	2	thyr_valg_andre_bp__2	Hb	3	thyr_valg_andre_bp__3	Lipider	4	thyr_valg_andre_bp__4	Væsketal																					
1	thyr_valg_andre_bp__1	HbA1c																																		
2	thyr_valg_andre_bp__2	Hb																																		
3	thyr_valg_andre_bp__3	Lipider																																		
4	thyr_valg_andre_bp__4	Væsketal																																		
116	thyr_andet_status_us Show the field ONLY if: [thyr_status_us(10)] = '1'	Kommentér hvis andet i spørgsmål nr. 18	text, Required																																	
117	thyr_status_us_org	Hvordan er en årlig statusundersøgelse organiseret i din praksis? <i>Vælg kun ét svar</i>	radio, Required <table border="1"> <tr> <td>1</td> <td>Forundersøgelse ved personale og svar ved personale</td> </tr> <tr> <td>2</td> <td>Forundersøgelse ved personale og svar ved læge</td> </tr> <tr> <td>3</td> <td>Forundersøgelse ved læge og svar ved personale</td> </tr> <tr> <td>4</td> <td>Forundersøgelse ved læge og svar ved læge</td> </tr> <tr> <td>5</td> <td>Andet {thyr_andet_status_us_org}</td> </tr> </table> <p>Question number: 19</p>	1	Forundersøgelse ved personale og svar ved personale	2	Forundersøgelse ved personale og svar ved læge	3	Forundersøgelse ved læge og svar ved personale	4	Forundersøgelse ved læge og svar ved læge	5	Andet {thyr_andet_status_us_org}																							
1	Forundersøgelse ved personale og svar ved personale																																			
2	Forundersøgelse ved personale og svar ved læge																																			
3	Forundersøgelse ved læge og svar ved personale																																			
4	Forundersøgelse ved læge og svar ved læge																																			
5	Andet {thyr_andet_status_us_org}																																			
118	thyr_andet_status_us_org Show the field ONLY if: [thyr_status_us_org] = '5'	Kommentér hvis andet i spørgsmål nr. 19	text, Required																																	
119	intro_hervis	Section Header: I det følgende vil der være spørgsmål omhandlende henvisning og kontakt til endokrinologisk afdeling.	descriptive																																	
120	thyr_matrix1	Hvor ofte ligger følgende kriterier til grund for din henvisning til endokrinologisk afdeling?	descriptive Question number: 20																																	

121	thyr_ptt_30	Patienter under 30 år	radio (Matrix), Required <table border="1"> <tr><td>1</td><td>Meget ofte</td></tr> <tr><td>2</td><td>Ofte</td></tr> <tr><td>3</td><td>Af og til</td></tr> <tr><td>4</td><td>Sjældent</td></tr> <tr><td>5</td><td>Aldrig</td></tr> </table>	1	Meget ofte	2	Ofte	3	Af og til	4	Sjældent	5	Aldrig
1	Meget ofte												
2	Ofte												
3	Af og til												
4	Sjældent												
5	Aldrig												
122	thyr_ptt_50	Patienter mellem 31 - 50 år	radio (Matrix), Required <table border="1"> <tr><td>1</td><td>Meget ofte</td></tr> <tr><td>2</td><td>Ofte</td></tr> <tr><td>3</td><td>Af og til</td></tr> <tr><td>4</td><td>Sjældent</td></tr> <tr><td>5</td><td>Aldrig</td></tr> </table>	1	Meget ofte	2	Ofte	3	Af og til	4	Sjældent	5	Aldrig
1	Meget ofte												
2	Ofte												
3	Af og til												
4	Sjældent												
5	Aldrig												
123	thyr_ptt_70	Patienter mellem 51 - 70 år	radio (Matrix), Required <table border="1"> <tr><td>1</td><td>Meget ofte</td></tr> <tr><td>2</td><td>Ofte</td></tr> <tr><td>3</td><td>Af og til</td></tr> <tr><td>4</td><td>Sjældent</td></tr> <tr><td>5</td><td>Aldrig</td></tr> </table>	1	Meget ofte	2	Ofte	3	Af og til	4	Sjældent	5	Aldrig
1	Meget ofte												
2	Ofte												
3	Af og til												
4	Sjældent												
5	Aldrig												
124	thyr_ptt_over70	Patienter over 70 år	radio (Matrix), Required <table border="1"> <tr><td>1</td><td>Meget ofte</td></tr> <tr><td>2</td><td>Ofte</td></tr> <tr><td>3</td><td>Af og til</td></tr> <tr><td>4</td><td>Sjældent</td></tr> <tr><td>5</td><td>Aldrig</td></tr> </table>	1	Meget ofte	2	Ofte	3	Af og til	4	Sjældent	5	Aldrig
1	Meget ofte												
2	Ofte												
3	Af og til												
4	Sjældent												
5	Aldrig												
125	thyr_regulering	Patientens stofskifte er svært at regulere	radio (Matrix), Required <table border="1"> <tr><td>1</td><td>Meget ofte</td></tr> <tr><td>2</td><td>Ofte</td></tr> <tr><td>3</td><td>Af og til</td></tr> <tr><td>4</td><td>Sjældent</td></tr> <tr><td>5</td><td>Aldrig</td></tr> </table>	1	Meget ofte	2	Ofte	3	Af og til	4	Sjældent	5	Aldrig
1	Meget ofte												
2	Ofte												
3	Af og til												
4	Sjældent												
5	Aldrig												
126	thyr_fertilitet	Ved fertilitetsbehandling	radio (Matrix), Required <table border="1"> <tr><td>1</td><td>Meget ofte</td></tr> <tr><td>2</td><td>Ofte</td></tr> <tr><td>3</td><td>Af og til</td></tr> <tr><td>4</td><td>Sjældent</td></tr> <tr><td>5</td><td>Aldrig</td></tr> </table>	1	Meget ofte	2	Ofte	3	Af og til	4	Sjældent	5	Aldrig
1	Meget ofte												
2	Ofte												
3	Af og til												
4	Sjældent												
5	Aldrig												
127	thyr_graviditet	Ved graviditet	radio (Matrix), Required <table border="1"> <tr><td>1</td><td>Meget ofte</td></tr> <tr><td>2</td><td>Ofte</td></tr> <tr><td>3</td><td>Af og til</td></tr> <tr><td>4</td><td>Sjældent</td></tr> <tr><td>5</td><td>Aldrig</td></tr> </table>	1	Meget ofte	2	Ofte	3	Af og til	4	Sjældent	5	Aldrig
1	Meget ofte												
2	Ofte												
3	Af og til												
4	Sjældent												
5	Aldrig												
128	thyr_struma	Nyopstået struma	radio (Matrix), Required <table border="1"> <tr><td>1</td><td>Meget ofte</td></tr> <tr><td>2</td><td>Ofte</td></tr> <tr><td>3</td><td>Af og til</td></tr> <tr><td>4</td><td>Sjældent</td></tr> <tr><td>5</td><td>Aldrig</td></tr> </table>	1	Meget ofte	2	Ofte	3	Af og til	4	Sjældent	5	Aldrig
1	Meget ofte												
2	Ofte												
3	Af og til												
4	Sjældent												
5	Aldrig												

129	thyr_kroniske_syg	Patienter med andre kroniske sygdomme	radio (Matrix), Required <table border="1"> <tr><td>1</td><td>Meget ofte</td></tr> <tr><td>2</td><td>Ofte</td></tr> <tr><td>3</td><td>Af og til</td></tr> <tr><td>4</td><td>Sjældent</td></tr> <tr><td>5</td><td>Aldrig</td></tr> </table>	1	Meget ofte	2	Ofte	3	Af og til	4	Sjældent	5	Aldrig								
1	Meget ofte																				
2	Ofte																				
3	Af og til																				
4	Sjældent																				
5	Aldrig																				
130	thyr_spg_endo	Hvor ofte kontakter du til endokrinologisk afdeling for et råd eller med spørgsmål angående en patient med hypothyroidisme? <i>Vælg kun ét svar</i>	radio, Required <table border="1"> <tr><td>1</td><td>Meget ofte</td></tr> <tr><td>2</td><td>Ofte</td></tr> <tr><td>3</td><td>Af og til</td></tr> <tr><td>4</td><td>Sjældent</td></tr> <tr><td>5</td><td>Aldrig</td></tr> </table> Question number: 21	1	Meget ofte	2	Ofte	3	Af og til	4	Sjældent	5	Aldrig								
1	Meget ofte																				
2	Ofte																				
3	Af og til																				
4	Sjældent																				
5	Aldrig																				
131	intro_vejledning	Section Header: I det følgende vil der være en række spørgsmål omhandlende DSAMs kliniske vejledning "Hypo- og hyperthyreose hos voksne - diagnostik, behandling og opfølgning i almen praksis".	descriptive																		
132	thyr_viden	Hvorfra indhenter du viden om hypothyroidisme? <i>Vælg ét eller flere svar</i>	checkbox, Required <table border="1"> <tr><td>1</td><td>thyr_viden__1</td><td>Lægefaglige bøger</td></tr> <tr><td>2</td><td>thyr_viden__2</td><td>Lægehåndbogen</td></tr> <tr><td>3</td><td>thyr_viden__3</td><td>Vejledning fra Dansk Endokrinologisk Selskab</td></tr> <tr><td>4</td><td>thyr_viden__4</td><td>Vejledning fra DSAM</td></tr> <tr><td>5</td><td>thyr_viden__5</td><td>MediBOX</td></tr> <tr><td>6</td><td>thyr_viden__6</td><td>Andet {thyr_andet_viden}</td></tr> </table> Question number: 22	1	thyr_viden__1	Lægefaglige bøger	2	thyr_viden__2	Lægehåndbogen	3	thyr_viden__3	Vejledning fra Dansk Endokrinologisk Selskab	4	thyr_viden__4	Vejledning fra DSAM	5	thyr_viden__5	MediBOX	6	thyr_viden__6	Andet {thyr_andet_viden}
1	thyr_viden__1	Lægefaglige bøger																			
2	thyr_viden__2	Lægehåndbogen																			
3	thyr_viden__3	Vejledning fra Dansk Endokrinologisk Selskab																			
4	thyr_viden__4	Vejledning fra DSAM																			
5	thyr_viden__5	MediBOX																			
6	thyr_viden__6	Andet {thyr_andet_viden}																			
133	thyr_andet_viden Show the field ONLY if: [thyr_viden(6)] = '1'	Kommentér hvis andet i spørgsmål nr. 22	text, Required																		
134	thyr_klinisk_instruks	Har din praksis lavet en klinisk instruks til håndtering af patienter med hypothyroidisme? <i>Vælg kun ét svar</i>	radio, Required <table border="1"> <tr><td>1</td><td>Ja</td></tr> <tr><td>2</td><td>Nej</td></tr> <tr><td>3</td><td>Ved ikke</td></tr> <tr><td>4</td><td>Andet {thyr_klinisk_instruks_ande}</td></tr> </table> Question number: 23	1	Ja	2	Nej	3	Ved ikke	4	Andet {thyr_klinisk_instruks_ande}										
1	Ja																				
2	Nej																				
3	Ved ikke																				
4	Andet {thyr_klinisk_instruks_ande}																				
135	thyr_klinisk_instruks_ande Show the field ONLY if: [thyr_klinisk_instruks] = '4'	Kommentér hvis andet i spørgsmål nr. 23	text, Required																		
136	thyr_dsam_instruks	I 2016 udkom DSAM med en vejledning til håndtering af patienter med hypothyroidisme i almen praksis. Er du bekendt med denne? <i>Vælg kun ét svar</i>	radio, Required <table border="1"> <tr><td>1</td><td>Ja, har læst den og bruger den fortsat til at slå op i</td></tr> <tr><td>2</td><td>Ja, har tidligere læst den, men bruger den ikke regelmæssig</td></tr> <tr><td>3</td><td>Nej, har aldrig set eller læst den</td></tr> </table> Question number: 24	1	Ja, har læst den og bruger den fortsat til at slå op i	2	Ja, har tidligere læst den, men bruger den ikke regelmæssig	3	Nej, har aldrig set eller læst den												
1	Ja, har læst den og bruger den fortsat til at slå op i																				
2	Ja, har tidligere læst den, men bruger den ikke regelmæssig																				
3	Nej, har aldrig set eller læst den																				

137	thyr_instruks_brugbar	Er DSAMs vejledning "Hypo- og hyperthyreose hos voksne - diagnostik, behandling og opfølgning i almen praksis" brugbar for dig i almen praksis? <i>Vælg kun ét svar</i>	radio, Required <table border="1"> <tr><td>1</td><td>Ja</td></tr> <tr><td>2</td><td>Nej</td></tr> <tr><td>3</td><td>Ved ikke</td></tr> <tr><td>4</td><td>Andet {thyr_instruks_brugbar_an}</td></tr> </table> <p>Question number: 25</p>	1	Ja	2	Nej	3	Ved ikke	4	Andet {thyr_instruks_brugbar_an}		
1	Ja												
2	Nej												
3	Ved ikke												
4	Andet {thyr_instruks_brugbar_an}												
138	thyr_instruks_brugbar_an Show the field ONLY if: [thyr_instruks_brugbar] = '4'	Kommentér hvis andet i spørgsmål nr. 25	text, Required										
139	thyr_forslag_dsam_instruks	Har du forslag til ændringer i DSAM's vejledning? <i>Vælg kun ét svar</i>	radio, Required <table border="1"> <tr><td>1</td><td>Ja {thyr_forslag_ndring}</td></tr> <tr><td>2</td><td>Nej</td></tr> </table> <p>Question number: 26</p>	1	Ja {thyr_forslag_ndring}	2	Nej						
1	Ja {thyr_forslag_ndring}												
2	Nej												
140	thyr_forslag_ndring Show the field ONLY if: [thyr_forslag_dsam_instruks] = '1'	Hvis ja i spørgsmål nr. 26, angiv forslag til ændringer	text, Required										
141	thyr_udsagn_tekst	Section Header: I det følgende vil der være en række udsagn omkring patienter med hypothyroidisme i din praksis. Du bedes vurdere hvor enig du er i følgende udsagn.	descriptive										
142	thyr_udsagn	Udsagn	descriptive Question number: 27										
143	thyr_guide_ptt	Jeg guider ofte patienterne til selv at søge information om hypothyroidisme	radio (Matrix), Required <table border="1"> <tr><td>1</td><td>Meget enig</td></tr> <tr><td>2</td><td>Enig</td></tr> <tr><td>3</td><td>Hverken enig eller uenig</td></tr> <tr><td>4</td><td>Uenig</td></tr> <tr><td>5</td><td>Meget uenig</td></tr> </table>	1	Meget enig	2	Enig	3	Hverken enig eller uenig	4	Uenig	5	Meget uenig
1	Meget enig												
2	Enig												
3	Hverken enig eller uenig												
4	Uenig												
5	Meget uenig												
144	thyr_info_ude	Jeg oplever ofte, at patienter med hypothyroidisme kommer med information udefra (f.eks. patientforening, Google, Facebook, andet)	radio (Matrix), Required <table border="1"> <tr><td>1</td><td>Meget enig</td></tr> <tr><td>2</td><td>Enig</td></tr> <tr><td>3</td><td>Hverken enig eller uenig</td></tr> <tr><td>4</td><td>Uenig</td></tr> <tr><td>5</td><td>Meget uenig</td></tr> </table>	1	Meget enig	2	Enig	3	Hverken enig eller uenig	4	Uenig	5	Meget uenig
1	Meget enig												
2	Enig												
3	Hverken enig eller uenig												
4	Uenig												
5	Meget uenig												
145	thyr_hj_lp_udefra	Jeg oplever ofte, at det er en hjælp, hvis patienter kommer med information udefra	radio (Matrix), Required <table border="1"> <tr><td>1</td><td>Meget enig</td></tr> <tr><td>2</td><td>Enig</td></tr> <tr><td>3</td><td>Hverken enig eller uenig</td></tr> <tr><td>4</td><td>Uenig</td></tr> <tr><td>5</td><td>Meget uenig</td></tr> </table>	1	Meget enig	2	Enig	3	Hverken enig eller uenig	4	Uenig	5	Meget uenig
1	Meget enig												
2	Enig												
3	Hverken enig eller uenig												
4	Uenig												
5	Meget uenig												
146	thyr_interaktion	Jeg oplever ofte udfordringer med regulering af stofskiftet, hvis patienten får andet medicin, der interagerer med L-thyroxin?	radio (Matrix), Required <table border="1"> <tr><td>1</td><td>Meget enig</td></tr> <tr><td>2</td><td>Enig</td></tr> <tr><td>3</td><td>Hverken enig eller uenig</td></tr> <tr><td>4</td><td>Uenig</td></tr> <tr><td>5</td><td>Meget uenig</td></tr> </table>	1	Meget enig	2	Enig	3	Hverken enig eller uenig	4	Uenig	5	Meget uenig
1	Meget enig												
2	Enig												
3	Hverken enig eller uenig												
4	Uenig												
5	Meget uenig												

147	thyr_diagnostik_sv_r1	Jeg oplever, at det ofte kan være svært at stille diagnosen hypothyroidisme	radio (Matrix), Required <table border="1"> <tr><td>1</td><td>Meget enig</td></tr> <tr><td>2</td><td>Enig</td></tr> <tr><td>3</td><td>Hverken enig eller uenig</td></tr> <tr><td>4</td><td>Uenig</td></tr> <tr><td>5</td><td>Meget uenig</td></tr> </table>	1	Meget enig	2	Enig	3	Hverken enig eller uenig	4	Uenig	5	Meget uenig
1	Meget enig												
2	Enig												
3	Hverken enig eller uenig												
4	Uenig												
5	Meget uenig												
148	thyr_medicin_com	Jeg oplever, at patienter med hypothyroidisme ofte har en god medicincompliance	radio (Matrix), Required <table border="1"> <tr><td>1</td><td>Meget enig</td></tr> <tr><td>2</td><td>Enig</td></tr> <tr><td>3</td><td>Hverken enig eller uenig</td></tr> <tr><td>4</td><td>Uenig</td></tr> <tr><td>5</td><td>Meget uenig</td></tr> </table>	1	Meget enig	2	Enig	3	Hverken enig eller uenig	4	Uenig	5	Meget uenig
1	Meget enig												
2	Enig												
3	Hverken enig eller uenig												
4	Uenig												
5	Meget uenig												
149	thyr_symptomfri	Jeg oplever, at det ofte kan være svært at få patienter med hypothyroidisme symptomfrie	radio (Matrix), Required <table border="1"> <tr><td>1</td><td>Meget enig</td></tr> <tr><td>2</td><td>Enig</td></tr> <tr><td>3</td><td>Hverken enig eller uenig</td></tr> <tr><td>4</td><td>Uenig</td></tr> <tr><td>5</td><td>Meget uenig</td></tr> </table>	1	Meget enig	2	Enig	3	Hverken enig eller uenig	4	Uenig	5	Meget uenig
1	Meget enig												
2	Enig												
3	Hverken enig eller uenig												
4	Uenig												
5	Meget uenig												
150	thyr_tsh_niveau	Jeg oplever, at det ofte kan være svært at få patienter med hypothyroidisme til at have TSH i niveau	radio (Matrix), Required <table border="1"> <tr><td>1</td><td>Meget enig</td></tr> <tr><td>2</td><td>Enig</td></tr> <tr><td>3</td><td>Hverken enig eller uenig</td></tr> <tr><td>4</td><td>Uenig</td></tr> <tr><td>5</td><td>Meget uenig</td></tr> </table>	1	Meget enig	2	Enig	3	Hverken enig eller uenig	4	Uenig	5	Meget uenig
1	Meget enig												
2	Enig												
3	Hverken enig eller uenig												
4	Uenig												
5	Meget uenig												
151	thyr_komorbiditet	Jeg oplever, at det ofte kan være sværere at behandle patienter med hypothyroidisme, hvis de har andre komorbiditeter	radio (Matrix), Required <table border="1"> <tr><td>1</td><td>Meget enig</td></tr> <tr><td>2</td><td>Enig</td></tr> <tr><td>3</td><td>Hverken enig eller uenig</td></tr> <tr><td>4</td><td>Uenig</td></tr> <tr><td>5</td><td>Meget uenig</td></tr> </table>	1	Meget enig	2	Enig	3	Hverken enig eller uenig	4	Uenig	5	Meget uenig
1	Meget enig												
2	Enig												
3	Hverken enig eller uenig												
4	Uenig												
5	Meget uenig												
152	thyr_udfordringer	Hvilke udfordringer oplever du generelt med patienter med hypothyroidisme?	text Question number: 28										
153	thyr_nyhedsbrev	Hvad er din holdning til, at DSAM udsender spørgeskemaer, som vedrører vejledningerne, i et nyhedsbrev? <i>Vælg kun ét svar</i>	radio, Required <table border="1"> <tr><td>1</td><td>Det er helt ok</td></tr> <tr><td>2</td><td>Det er jeg helst fri for</td></tr> <tr><td>3</td><td>Andet {thyr_nyhedsbrev_andet}</td></tr> </table> Question number: 29	1	Det er helt ok	2	Det er jeg helst fri for	3	Andet {thyr_nyhedsbrev_andet}				
1	Det er helt ok												
2	Det er jeg helst fri for												
3	Andet {thyr_nyhedsbrev_andet}												
154	thyr_nyhedsbrev_andet Show the field ONLY if: [thyr_nyhedsbrev] = '3'	Kommentér hvis andet i spørgsmål nr. 29	text, Required										
155	sprgeskema_hypothyroidisme_complete	Section Header: <i>Form Status</i> Complete?	dropdown <table border="1"> <tr><td>0</td><td>Incomplete</td></tr> <tr><td>1</td><td>Unverified</td></tr> <tr><td>2</td><td>Complete</td></tr> </table>	0	Incomplete	1	Unverified	2	Complete				
0	Incomplete												
1	Unverified												
2	Complete												