

# Erhvervelse af vold som copingstrategi



**Aalborg Universitet**

Institut for Kommunikation

Psykologi, 10. semester

**Vejleder:** Mogens Jensen

**Specialet er udarbejdet af:**

Didde Just Andersen

Studienummer: 20031722

Specialelets omfang: 126923 typografiske enheder svarende til 52,9 sider

Afleveret d. 28.01.2011

## **Abstract**

Social heritage has throughout the years been a much discussed and fragmented concept. The basis of this dissertation is founded in my interest in investigating the dynamics of how social heritage can be described. My curiosity of the concept of social heritage, guided me in the direction of how we learn to deal with stressful situations. In this context the concept of coping is relevant, because coping is what happens, when stress situations occur. The concept of coping is about how you manage stressful life conditions. The usual way of functioning is put imbalance and the coping process is handling the imbalance which can result in success or failure. My approach of describing the concept of social heritage focuses on violence as a coping strategy. My aim is to describe how violence can be gained as a coping strategy. This description takes its starting point in the coping theory of Lazarus, which is a process oriented approach where coping is perceived as a dynamic process that changes through time in line with the social context. The development dynamics behind the coping strategies are shown by using parts of Daniel N. Stern's theory on the Childs development of inner representatives, I find that there are many important parallels between the coping strategies and the interaction behavior that is founded in these inner representatives. My argument is that the coping strategies can be further developed by the representatives that are created in a family context. Furthermore, I have included Albert Banduras theory on observational learning which contributes with a deeper understanding of concrete behavioral patterns as coping strategies. The dissertation also includes the stories of two girls, who formerly where described as "at risk youths", their perception on family, their experience with violence and a description of what helped them through it. The stories give an understanding of two possible acquisition dynamics of violence as a coping strategy. These dynamics lead to a discussion of how other dynamics can be described from the conceptual framework of this dissertation.

**Didde Just Andersen**

---



## Indholdsfortegnelse

<b>Abstract</b> .....	<b>2</b>
<b>1. Indledning</b> .....	<b>6</b>
1.2 Opgavens struktur .....	7
1.3 Metodeovervejelser .....	8
<b>2. Copingteori</b> .....	<b>10</b>
2.1 Vurderingsprocesser.....	12
2.2 Copingformer og -strategier.....	15
2.3 Studier af udviklingsmæssige ændringer i børns coping .....	19
2.4 Analyse og diskussion af studierne.....	20
<b>3. Studier af vold i familien</b> .....	<b>22</b>
3.1 Opsamling .....	26
<b>4. Erhvervelsesdynamikken bag copingstrategier</b> .....	<b>27</b>
4.1 Daniel N. Stern .....	27
4.2 Relationen mellem forældre og barn .....	28
4.3 Moderens netværk af skemaer-for-at-være-sammen-med .....	29
4.4 Opsamling .....	34
4.5 Albert Bandura .....	35
4.6 Observationsindlæring.....	36
4.7 Opsamling .....	39
<b>5. Casemateriale: Tidligere vilde pigers erfaringer og fortolkninger af deres virkelighed</b> .....	<b>40</b>
5.1 Elinas fortællinger om familien .....	41
5.2 Elinas oplevelser af at udøve vold .....	45
5.3 Hvad har hjulpet? .....	47
5.4 Opsamling – Common sence tolkning .....	48
5.5 Teoretisk tolkning af Elinas fortællinger .....	49

5.6 Aishas fortællinger om familien .....	51
5.7 Aishas oplevelser af at udøve vold .....	53
5.8 Hvad har hjulpet? .....	53
5.9 Opsamling – Common sence tolkning .....	54
5.10 Teoretisk tolkning af Aishas fortællinger .....	55
5.11 Resultat versus metodeovervejelser .....	56
<b>6. Diskussion.....</b>	<b>57</b>
<b>7. Konklusion .....</b>	<b>65</b>
<b>8. Litteraturliste.....</b>	<b>67</b>
Ny litteratur .....	67
Tidligere anvendt litteratur.....	69
Internetkilder .....	70

## 1. Indledning

Mit udgangspunkt for at skrive dette speciale var min nysgerrighed efter at undersøge, hvordan begrebet ”social arv”<sup>1</sup> kan forklares. Social arv kan defineres som: ”tilegnelse af viden, holdninger og personlighedstræk gennem opvækstmiljøet; barnets overtagelse af forældrenes personlighedstræk og dermed udfoldelsesmuligheder” (Hansen, M., Thomsen, P. & Varming, O., 1999, p. 145). Én ting er den statistiske påvisning af den sociale arv (både i negativ og positiv retning), noget andet er at beskrive de mekanismer, hvormed den sociale arv videregives til den næste generation. Tænk, at kunne finde frem til disse mekanismer og dernæst belyse, hvorfor de er så svære at bryde! Ja, det var et ambitiøst udgangspunkt, som jeg tidligt i processen måtte erkende var for bredt og omfattende til at kunne indkapsles i nærværende speciale. Jeg gik derfor i gang med at lede efter nøglen til min belysning af den sociale arv.

Nøglen fandt jeg en dag, da jeg havde vagt som vikar på et misbrugscenter, hvor jeg flere gange har været i samtale med mennesker, der beretter om en barndom med familieliv præget af vold. Den dag sad jeg overfor en mandlig beboer, der pludselig sagde: ”Min far slog min mor – livet har lært mig, at det handler om at slå fra sig.” Denne sætning fik mig til at tænke på, hvad det er, der afgør, hvordan vi lærer at håndtere stressende situationer. Copingbegrebet<sup>2</sup> er i denne sammenhæng relevant, da der er tale om coping, når en stress-situation foreligger. Coping drejer sig om den måde, man administrerer stressende livsbetingelser på. Personens sædvanlige måde at fungere på sættes ud af balance, og håndteringen af denne ubalance er copingprocessen, som kan resultere i succes eller det modsatte (Mogens Agervold, 1990, p. 106).

---

<sup>1</sup> ”Social arv” synes at være opfundet af den svenske psykiater Gustav Jonsson, der i sin bog ”Den Sociale Arv” (1969) fremsætter teser om, at kriminalitet og anden form for afvigelse arves, at afvigelse består fra generation til generation og at afvigelserne bliver mere alvorlige fra generation til generation. Uanset at Jonssons teser kan kritiseres, så er begrebet social arv hængt fast, omend det er et omdiskuteret og fragmenteret begreb. Social arv er i dette speciale ikke noget veldefineret og velargumenteret begreb. Begrebet tjener i denne sammenhæng blot som en billedlig beskrivelse af en almen viden om, at børn i et vist omfang kommer til at ligne deres forældre, både når det handler om genetiske forhold, social status, psykosociale problemer og menneskelige ressourcer til at tackle problemer.

<sup>2</sup> Copingbegrebet oversættes undertiden til det danske ”mestring” eller ”bemestring”. Jeg har valgt at holde fast ved det engelske copingbegreb, da jeg finder det misvisende at benytte ”mestring”, da ikke al coping er succesfuld.

Med udgangspunkt i copingbegrebet, ønsker jeg med dette speciale at belyse følgende problemformulering:

***Hvordan erhverves vold som copingstrategi? – Set som et aspekt af social arv.***

Undersøgelser omkring vold i familien vil blive inddraget som et eksempel på, hvordan den sociale arv, som den påvises gennem statistiske undersøgelser omkring brug af vold hos voksne, der som børn er opvokset med vold i hjemmet, kan påpeges. Denne fokusering leder til følgende underspørgsmål:

*Hvad er det, der gør, at nogle børn, der er opvokset med vold i hjemmet, klarer sig godt og ikke udvikler voldelige copingstrategier?*

## **1.2 Opgavens struktur**

Dette speciale tager udgangspunkt i Richard S. Lazarus' kognitionspsykologiske stressteori, hvori coping i lighed med vurdering er et essentielt aspekt af følelsesprocessen og følelseslivet. Da specialets fokus er på erhvervelsesdynamikken, fremlægges, efter teorifremstillingen af Lazarus' dynamiske copingmodel, undersøgelsesresultater omhandlende udviklingsmæssige ændringer i børns coping. Inddragelsen af undersøgelsesresultaterne tydeliggør, at der ud fra disse ikke kan udsiges noget konkret omkring erhvervelsesdynamikken bag coping, der synes at udspringe af et særdeles fragmenteret teori- og undersøgelsesfelt. Som en introduktion til vold som copingstrategi indeholder kapitel 3 studier af vold i familien, hvilke peger på, at specialets fokus på vold er vedkommende, idet nogle børn oplever vold i deres familie- og hverdagsliv. Dernæst bringes erhvervelsesdynamikken i fokus gennem en inddragelse af udvalgte dele af Daniel N. Sterns teori om repræsentationer i form af skemaer-for-at-være-sammen-med samt udvalgte elementer af Albert Banduras' observationsindlæring. Inddragelsen af Stern og Bandura bidrager med teoretiske begreber, der kan sættes i forhold til copingmodellen og dermed gøre dynamikken i udviklingen/erhvervelsen af coping mere beskrivelig. To tidligere vilde pigers

fortællinger om familien, oplevelsen af at udøve vold og hvad der har hjulpet dem videre inddrages som empiri, hvorudfra der kan tolkes på erhvervelsesdynamikken bag vold som copingstrategi. Herefter følger en diskussion, der samler op på dynamikkerne i pigernes voldserhvervelse samt breder fokuset ud på andre mulige erhvervelsesdynamikker.

### 1.3 Metodeovervejelser

Ovenstående gennemgang af specialets struktur tydeliggør, at indeværende speciale trækker på teori fra forskellige skoler, idet det er specialets problemstilling, omhandlende erhvervelsesdynamikken bag vold som copingstrategi, der bliver styrende i forhold til inddragelse af teori og undersøgelsesresultater. Når jeg inddrager udvalgte teorielementer og undersøgelsesresultater i min belysning af specialets problemformulering, arbejder jeg under en postmoderne tænkning, der er karakteriseret ved manglende tro på universelle tankesystemer. Det er min konkrete problemstilling, der bliver styrende i forhold til teorivalg, ikke mit tilknytningsforhold til én bestemt teoretisk skole. Jeg valgte at undersøge erhvervelsesdynamikken gennem Sterns og Banduras teoretiske begreber, men jeg kunne også have valgt helt andre udviklingspsykologiske begreber, der muligvis ville have ledt mig i retning af andre dynamikopdagelser. Min tilgang kan på en måde betegnes som værende teoretisk pragmatisk, idet det som sagt er belysningen af min konkrete problemstilling, der bliver styrende; Jeg inddrager teoretiske begreber, der kan sættes i forhold til og dermed udsige noget om mit problemfokus. Jeg læner mig her op ad Hanne Weie Oddli og Peder Kjøs (2002), der i deres artikel "Å velge i et mangfold av terapimodeller" beskriver, hvorledes den postmoderne tænkning åbner for brug af begreber for forskellige teorier, hvilket de argumenterer for, er en naturlig og ønskelig tilstand.

Jeg finder det relevant at knytte nogle metodiske overvejelser til kapitel 5, hvori jeg inddrager uddrag af en kvalitativ interviewundersøgelse af to tidligere vilde piger; Elina og Aisha. Når det handler om at udforske meningssammenhænge og tolkningsmuligheder, kan der rejses den kritik, at jeg ikke selv har udarbejdet interviewene. Er det validt på den måde at inddrage andres empiri, når jeg ikke har fyldestgørende indblik i, hvordan interviewsvarene er fremkommet? Jeg finder, at den udvalgte interviewundersøgelse indeholder citater, der er så indholdsrige og detaljerede, at de tilnærmelsesvis udgør en autobiografi, der danner et gunstigt tolkningsgrundlag. Fortællingerne, indeholdende de mange konkrete eksempler,



peger i retning af, at interviewereren ikke har forsøgt at påvirke informanterne i en bestemt retning, men har været interesseret i deres livsverden. Det er netop pigernes livsverden jeg ønsker at pejle mig ind på gennem en tolkning på deres erhvervsdynamik.

Hvis undersøgelsen havde været min egen, ville jeg kunne spørge ind til nogle af de fortællinger, der synes særligt relevante i forhold til indeværende speciale. Elinas fortællinger er mere detaljerede end Aishas, hvorfor jeg ville have spurgt ind til nogle af elementerne i hendes fortællinger, hvis jeg selv havde siddet som interviewer, da det kunne give mig et bedre grundlag for at tolke på hendes erhvervsdynamik. Det er vigtigt at holde sig for øje, at pigerne er udvalgt på baggrund af deres udadreagerende adfærd, hvorfor jeg ud fra undersøgelsen ikke kan udlede noget om, hvad der gør, at ikke alle piger fra udsatte familier udvikler uhensigtsmæssige copingstrategier. I slutningen af kapitel 5 vender jeg tilbage til disse metodiske overvejelser og samler op på, hvad det har betydet for undersøgelsen af specialets erhvervsfokus at anvende fortællingerne.

## 2. Copingteori

Der findes så vidt vides ikke nogen specifik model eller teori, der beskriver hele processen bag børns<sup>3</sup> stress og coping. Richard S. Lazarus har udformet en kognitionspsykologisk stressteori (Lazarus, 1966, 1993, 1999; Lazarus & Launier, 1978, Lazarus & Folkman, 1984), hvori coping i lighed med vurdering (appraisal) er et essentielt aspekt af følelserprocessen og følelseslivet (Lazarus, 2006, p.128). Denne stressteori er udviklet på baggrund af voksne, men er i talrige empiriske sammenhænge blevet anvendt til forskning omhandlende børn (Nancy A. Ryan-Wenger, Vicki W. Sharrer & Christine A. Wynd, 2000, p. 265). Jeg vil påpege, at denne anvendelse ikke er optimal, idet Lazarus' dynamiske teori danner basis for en transaktionsmodel, der er inspireret af systemisk teori, hvorved en forandring i systemet (cellulært, individuelt, familiemæssigt eller samfundsmæssigt) indvirker på forandring i hele systemet. Udviklingsmæssige begreber stilles som udgangspunkt i et kritisk forhold til modeller, der forklarer børns adfærd, idet der sker enorme kognitive, fysiske, sociale og psykiske forandringer gennem barndommen (Berk, 1997). Generelt forholder Lazarus (1999) sig også kritisk til den systemteoretiske tilgangs anvendelighed i forskningsøjemed, der handler om stress og coping, idet der er alt for mange forudgående variabler, medierende variabler og effektvariabler at holde styr på (Lazarus, 2006, p. 237). I nærværende sammenhæng er målet ikke at efterprøve Lazarus' arbejde empirisk, men specialets tilgang skal ses som en supplerende tilgang, der fokuserer på de variabler, der ligger til grund for barnets erhvervelse af copingstrategier. På den baggrund finder jeg, at Lazarus' teoretiske fremstilling af stress-coping-processen udgør et godt fundament for specialets teoretiske afsæt.

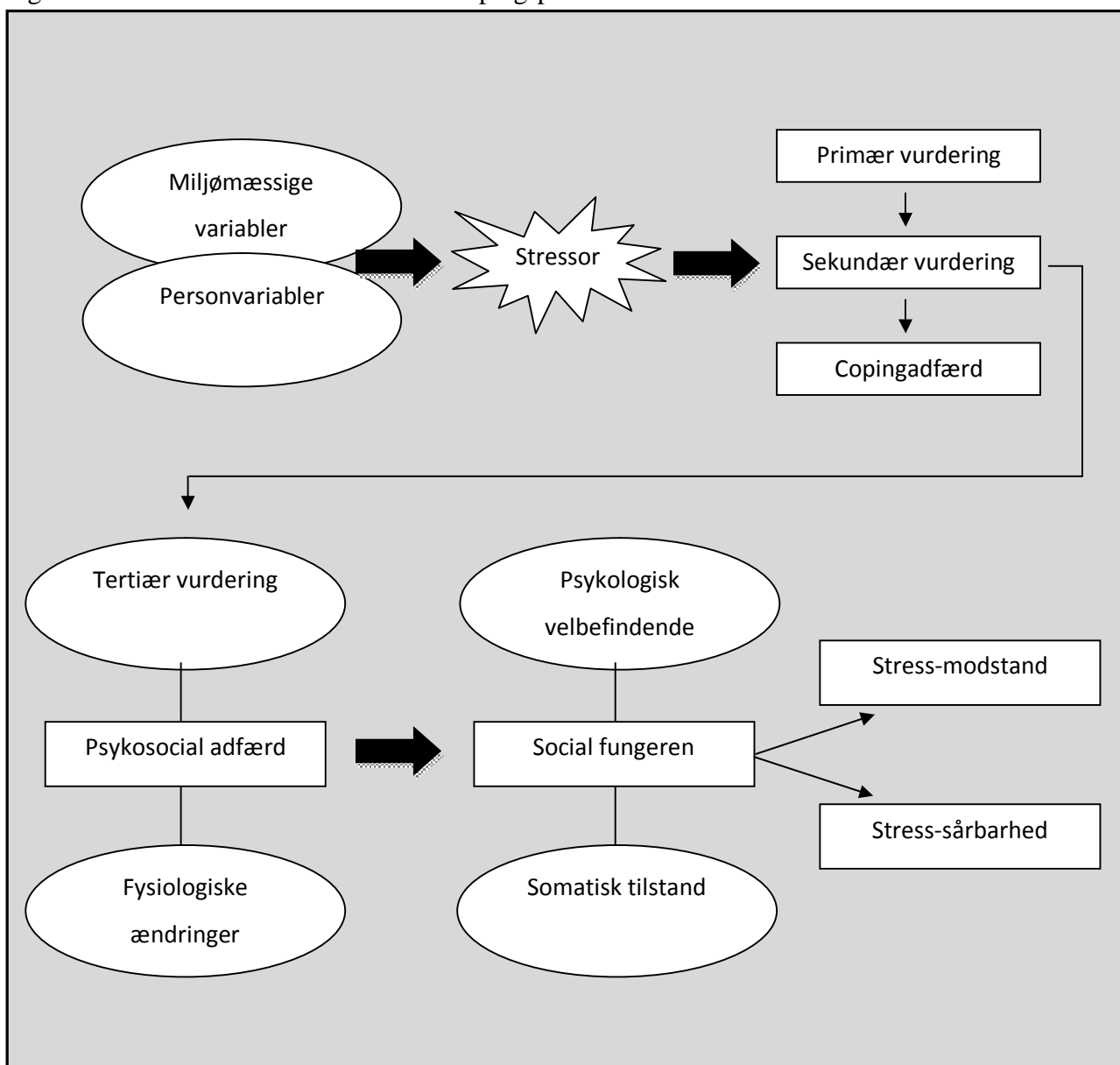
Lazarus & Folkman definerer coping som: ”*constantly changing cognitive and behavioral efforts to manage specific external and/or internal demands that are appraised as taxing or exceeding the resources of the person*” (Lazarus & Folkman, 1984, p. 141). Meget skematisk kan ræsonnementet i Lazarus' stressteori fremstilles således: Ethvert barn repræsenterer en unik kombination af miljømæssige variabler og personvariabler. En belastende situation,

---

<sup>3</sup> Hvor andet ikke er anført, omhandler de inkluderede forskningsresultater i dette kapitel børn i alderen 6-18 år.

karakteriseret ved at omgivelsernes krav synes at overstige barnets adaptationsressourcer, igangsætter en vurderingsproces. Denne vurderingsproces omfatter dels en primær vurdering af, om der reelt er tale om skade/tab, trussel eller udfordring af barnets ressourcer, dels en sekundær vurdering af hvilke eventuelle copingstrategier, der er tilgængelige. Ud fra denne samlede vurderingsaktivitet benyttes en bestemt copingadfærd. De kortsigtede virkninger af denne copingadfærd inkluderer en tertiær vurdering af effektiviteten af copingadfærden samt en psykosocial adfærd og fysiske ændringer. Langsigtede virkninger af copingadfærden manifesterer sig igennem barnets psykiske velbefindende, sociale fungeren og somatiske tilstand. Den samlede virkning af hele stress-coping-processen placerer barnet i en tilstand af enten relativ modstandsdygtighed eller sårbarhed overfor kommende stresssituationer, se figur 1.

Figur 1: En transaktionsmodel af stress-coping-processen



Gengivet og oversat ud fra Nancy A. Ryan-Wenger, Vicki W. Sharrer & Christine A. Wynd's modelfremstilling (2000, figure 11.1, p. 266), der er inspireret og tilpasset efter godkendelse af Lazarus, 1990.

Grundantagelsen bag figuren er, at stress-coping-processen er dynamisk, og dens teoretiske konstruktioner er naturligvis uadskillelige, men af hensyn til fremstillingen og analysen vil jeg i det følgende belyse udvalgte af disse enkeltvis. Min fremstilling vil bære præg af specialets afgrænsning, og derfor er det hovedsagligt vurdering i forhold til stress, der er i fokus i det næste afsnit omhandlende vurderingsprocesser.

## 2.1 Vurderingsprocesser

Lazarus betegner sin teori som en "*cognitive-motivational-relational theory*" (Lazarus & Folkman, 1984, p. 33), og den centrale antagelse i stressteorien er transaktionsprincippet; En ydre eller indre situation skal, for at man kan tale om en stressreaktion, først vurderes af barnet, som værende en situation, der ikke umiddelbart kan håndteres via de normale adaptationsprocesser. Denne vurdering er bestemt af barnets tidligere erfaringer, viden, forventninger osv., og den oplevede stress er transaktionsresultatet af mødet mellem miljø (det faktiske eller det forestillede) og individ (Lazarus, 2006, pp. 25-26). Lazarus fremhæver i denne sammenhæng fire miljømæssige variabler, der har væsentlig indflydelse på stress og følelser; *krav, indskrænkninger, muligheder og kultur*. Ligeledes belyser han tre slags personvariabler, som interagerer med de miljømæssige variabler og påvirker barnets reaktioner i kraft af vurderingsprocessen. Personvariablerne er *mål og målhierarkier, forestillinger om selvet og verden samt de personlige ressourcer, som en person kan trække på under sine transaktioner med miljøet* (Ibid., pp. 82-94). Disse variabler vil jeg vende tilbage til senere i specialet, hvor de bliver relevante for en nærmere analyse af den erhvervelsesdynamiske beskrivelse af copingstrategier. I nærværende afsnit vil jeg blot fremhæve, at der i copinglitteraturen skelnes mellem teorier, der har en trækorienteret tilgang til coping og teorier med en procesorienteret tilgang. Ifølge den trækorienterede teorier vil stabile personlige karakteristika, såsom temperament afgøre, hvordan individet handler i

forskellige situationer. Individets coping vil derfor kunne forudsiges ud fra en analyse af individets personlighedstræk. Ifølge den procesorienterede tilgang, som særligt repræsenteres af Lazarus og Folkman(1984), bliver coping betragtet som en skiftende proces, der ændrer sig over tid i overensstemmelse med den sociale kontekst. Individet og miljøet skal her ses som en helhed, hvorfor det er væsentligt, at der både tages hensyn til individets dispositioner samt den enkelte situation og individets vurdering heraf, da forskellige situationer vil kunne fremkalde forskellige reaktioner hos det samme individ.

Når vurderingsprocessen er i fokus, er det vigtigt at være opmærksom på Lazarus' påpejning af, at der både kan være tale om resultatet af en evaluering og om selve den akt at evaluere. På den måde betegner vurdering både en række kognitive handlinger, som barnet bevidst eller ubevidst udfører, og resultatet af denne proces (Lazarus, 2006, p. 98). En vurdering kan grundlæggende komme i stand på to forskellige måder; Vurderingsprocessen kan for det første være forsætlig og stort set bevidst. For det andet kan den være intuitiv, automatisk og ubevidst. Denne skelnen er vigtig, fordi omstændighederne er forskellige fra vurdering til vurdering (ibid., pp.106-107).

Som det fremgår af figuren skelnes der mellem primær og sekundær vurdering. Lazarus anfører, at sondringen mellem disse former ikke er en tidslig begrundet sondring, men snarere udtryk for et forsøg på at holde forskellige elementer i denne kognitive proces begrebsmæssigt adskilt, til trods for at selve procesforløbet er sammenvævet (ibid.). For overblikkets skyld vil jeg i den følgende belysning opretholde sondringen af vurderingsprocessen i primær og sekundær vurdering.

### **Primær vurdering**

Primær vurdering drejer sig om, hvorvidt det der sker, er relevant for barnets værdier, målforpligtelser, forestillinger om selvet og verden og situationsbestemte intentioner. Værdier og forestillinger vil, ifølge Lazarus, som oftest have mindre indflydelse på handlinger eller reaktioner end målforpligtelser, eftersom barnet kan have værdier uden at handle i overensstemmelse med dem. I målforpligtelse ligger der omvendt det, at et individ vil kæmpe hårdt for at nå målet, selvom vedkommende møder stor modstand (Lazarus, 2006, pp. 98-99). Her vil jeg stille mig tvivlende overfor, hvorvidt barnet i samme grad som den voksne vil

være i stand til at fastholde kampgejst. Det vigtige princip i denne forbindelse er, at konfrontationen ikke vil have nogen tilpasningsmæssig betydning og derfor heller ikke vil kunne fremkalde stress, hvis ikke den står i relation til en bestemt målforpligtelse. Barnet opretholder sin rutineprægede varetagelse af dagligdagens gøremål, indtil noget indikerer, at der er ved at ske noget af større tilpasningsmæssig betydning. Det får barnet til at stoppe op, fordi der nu foreligger et potentiale for skade/tab, trussel eller udfordring (ibid.). Skade/tab består af en skade, som allerede er indtruffet. Trussel udgøres af en mulighed for en sådan skade i fremtiden. Udfordring minder lidt om Selyes eustress eller positive stress, idet individet, der føler sig udfordret, entusiastisk vil sætte sig op mod forhindringerne og føle sig opløftet eller endda se frem til den kommende kamp (ibid., p. 99).

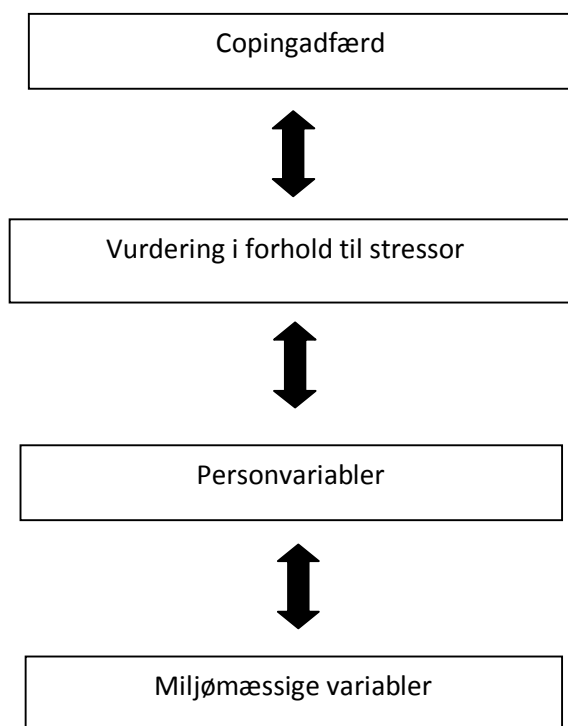
### **Sekundær vurdering**

Sekundær vurdering refererer til en kognitiv-evaluerende proces, som fokuserer på, hvad individet kan gøre i forhold til en stressende relation mellem individ og miljø, især når en primær vurdering af skade, trussel eller udfordring allerede har fundet sted. Om der er tale om en fare eller ej hænger sammen med, hvilke mulige aktiviteter barnet råder over til imødekommelse af faren. Her kan relateres til empiriske undersøgelser, der viser, at børns oplevelse af kontrol over en stressende situation er en del af deres vurdering af den stressende situation. Oplevelse af kontrol har i denne sammenhæng indvirkning på børns psykiske velbefindende, coping-adfærd og resultaterne heraf (Nancy A. Ryan-Wenger, Vicki W. Sharrer & Christine A. Wynd, 2000, p. 271). I en undersøgelse (Hardy, Power & Jaedicke, 1993) reagerede børn, der overvejende ikke oplevede at have kontrol over dagligdagsstressfaktorer, oftere med undvigelsesadfærd end børn, der oplevede at have kontrol. Denne pointe demonstrerer, hvor vigtigt det er, for at forstå stress-coping-processens forløb, at medreflektere barnets viden, holdninger og forventninger.

Endelig opererer Lazarus også med en tertiær vurderingsproces (1984), som benævnes revurdering, hvorom han skriver: *"Reappraisal refers to a changed appraisal on the basis of new information from the environment, which may resist or nourish pressures on the person, and/or information from the person's own reactions"* (ibid., p.38). Denne revurderingsproces tydeliggør, hvorledes vurderingsprocesserne er fortløbende og indgår i et komplekst transaktionsforløb.

Figur 1 er omfattende og dækker over Lazarus' interessefelt. Nedenstående figur illustrerer specialets fokus, der særligt har interesse for, hvorledes de miljømæssige variabler samt personvariablerne har indflydelse på barnets vurderingsprocesser og copingadfærd.

Figur 2: Specialets fokus på copingprocessen. Egen fremstilling.



I det følgende afsnit vil jeg belyse copingbegrebet nærmere gennem en fremstilling af de forskellige copingformer samt -strategier.

## 2.2 Copingformer og -strategier

Med Lazarus' tilgang er det ikke kun hensigtsmæssige forsøg på at håndtere en stresssituation, hvilke betegnes som coping. Coping inkluderer derimod alle kognitive og adfærdsmæssige forsøg på at håndtere en stresssituation, uden hensynstagen til effektiviteten deraf. Lazarus (1999) gør opmærksom på dette, når han skriver: *"When coping is ineffective, the level of stress is high; however, when coping is effective, the level of stress is apt to be low"* (Ibid., p. 102). Copingadfærden kan på den måde kun vurderes, som havende et hensigtsmæssigt eller uhensigtsmæssigt udfald ud fra den særlige relation mellem individ og kontekst, hvori denne udspilles.

Ifølge Lazarus & Folkman (1984) kan der skelnes mellem emotionsfokuseret coping og problemfokuseret coping. Emotionsfokuserede copingstrategier er indre kognitive processer, der sigter mod at ændre på de negative emotioner, som forbindes med den stressende oplevelse. En regulering af emotionerne kan for eksempel ske ved, at barnet foretager en revurdering af dets forståelse af situationen. Problemfokuserede copingstrategier er derimod forsøg på direkte at afhjælpe problemet ved enten at ændre på aspekter ved individet, miljøet eller forholdet mellem disse. Der er her tale om en aktiv ydre handling frem for indre kognitive processer. Ifølge Lazarus & Folkman vil de emotionelle copingstrategier især blive sat ind, hvis det ikke er muligt ved hjælp af de problemfokuserede copingstrategier at fjerne ubalancen (Lazarus & Folkman, 1984, pp. 150-154). I denne sammenhæng er personvariablerne også relevante, idet for eksempel manglende tro på egne evner til at løse problemet kan føre til brug af emotionelle copingstrategier. Her vil jeg drage en parallel til Julian B. Rotter's (1954) begreb "locus of control". En persons locus of control kan enten være overvejende indre eller ydre; Personer med en overvejende indre locus of control har tiltro til egne evner og tror på, at de gennem egen adfærd kan ændre/påvirke en given situation. Personer med en overvejende ydre locus of control vil derimod være tilbøjelige til at tillægge omverdenen, medmennesker eller overnaturlige kræfter kontrollen over deres adfærd, beslutninger og liv (Schultz & Schultz, 2004, p. 351). Locus of control kan på den måde tænkes, som værende en personvariabel, der har betydning for, hvilke copingstrategier en person udlever, hvilket jeg vil vende tilbage til i specialets analyseafsnit.

Trods den udbredte anvendelse af sondringen mellem emotions- og problemfokuserede copingstrategier kan denne model imidlertid kritiseres for ikke at være opmærksom på, at nogle copingstrategier kan være rettet mod såvel et emotions- som et problemfokuseret mål. For eksempel kan formålet med at forlade en situation, hvor man er i konflikt med en ven både have det emotionsfokuserede mål at berolige sig selv og det problemfokuserede mål at få tid til at komme på nye ideer til problemløsning (Compas et al., 2001, p. 92). Denne kritik er Lazarus & Folkman ikke blinde overfor, og har senere gjort opdelingen mindre skarp, under henvisning til, at den ikke kan opfange copingadfærdens mange detaljer, og at visse copingformer både kan vise hen til emotionsfokuseret og problemfokuseret coping (Folkman



& Lazarus, 1980, 1988). I de senere publikationer skelnes således mellem otte dimensioner<sup>4</sup> af copingadfærden. Disse vil jeg præsentere med eksempler fra copingspørgeskemaet, som er udviklet af Lazarus & Folkman, 1988. Se tabel 1.

---

<sup>4</sup> Lazarus og Folkman samt kollegaer fra Berkeley-projektet udviklede en tilgang til copingmåling, som er baseret på spørgeskemaer og interviews med det formål at beskrive, hvad individet tænker og gør i hver fase og den kontekst copingprocessen foregår i. Disse otte copingdimensioner er således opstillet på baggrund af faktoranalyser af en række forskellige copingstørrelser og underpunkter, der fremkom ud fra en række målingsskalaer og forskningsdesigns fra 1970'erne og 1980'erne (Lazarus, 2006, p. 143).

### **1. Konfronterende coping**

- 46. Nægtede at give op og kæmpede for at opnå det, jeg ville.
- 7. Forsøgte at få den ansvarlige til at ændre mening.
- 17. Gav udtryk for vrede over for den (eller de) person(er), der var årsag til problemet.

### **2. Distancering**

- 44. Tog let på situationen og nægtede at gøre for meget ud af det.
- 41. Ville ikke lade mig gå på af det og slog det hen.
- 21. Prøvede at glemme det igen.

### **3. Selvkontrol**

- 14. Forsøgte at holde mine følelser skjult.
- 43. Sørgede for, at andre ikke fandt ud af, hvor slemt det var.
- 35. Prøvede at undgå at reagere forhastet og fulgte ikke min første indskydelse.

### **4. Opsøgning af social støtte**

- 8. Talte med en anden for at finde ud af mere om situationen.
- 31. Henvendte mig til en anden, som kunne gøre noget konkret ved problemet.
- 42. Spurgte et medlem af min familie eller en ven til råds.

### **5. Accept af ansvar**

- 9. Kritiserede eller irettesatte mig selv.
- 29. Det gik op for mig, at jeg selv havde skabt problemet.
- 51. Lovede mig selv, at det ikke ville ske igen.

### **6. Flugt/undgåelse**

- 58. Ønskede, at problemet ville forsvinde eller høre op på en eller anden måde.
- 11. Håbede på et mirakel.
- 40. Undgik andre mennesker i det hele taget.

### **7. Planlagt problemløsning**

- 49. Jeg vidste, hvad der skulle gøres, og fordoblede min indsats for at få tingene til at fungere.
- 26. Jeg lavede en handlingsplan og fulgte den.
- 39. Foretog nogle ændringer, som gjorde, at det hele alligevel endte godt.

### **8. Positiv revurdering**

- 23. Ændrede mig eller voksede som menneske på en god måde.
- 30. Oplevelsen gjorde mig til et bedre og stærkere menneske.
- 36. Fandt nyt mod.

Tabel 1: Forskellige copingdimensioner og eksempler fra copingspørgeskemaet (Lazarus & Folkman, 1988)

Gengivet efter Lazarus (2006, p. 144).

Ovenstående tabel tydeliggør, at de otte copingdimensioner er fremfundet på baggrund af svar fra voksne informanter, da børn ikke vil kunne svare reflektivt og retrospektivt i den grad, som copingspørgeskemaets svarmuligheder fordrer. Det følgende afsnit vil på den baggrund omhandle studier af udviklingsmæssige ændringer i børns coping. Den nuværende viden om børns udvikling af copingstrategier stammer fra studier, der har undersøgt sammenhængen mellem børns alder og deres copingstrategier. Resultaterne fra udvalgte af disse studier vil blive fremlagt som grundlag for en videre analyse af, hvordan disse copingstrategier erhverves.

### **2.3 Studier af udviklingsmæssige ændringer i børns coping**

Som intro til dette afsnit vil jeg, som tidligere nævnt, fremhæve, at udviklingspsykologer har argumenteret for, at børn og unge er i en periode kendetegnet ved kognitiv, fysisk og psykosocial udvikling. Som følge heraf vil de stressfulde situationer, barnet vurderer, som værende ukontrollable og/eller ikke til at ændre på et bestemt tidspunkt sandsynligvis vurderes som kontrollable og påvirkelige stresssituationer nogle måneder senere, i takt med at barnets copingstrategier udvikles og bliver mere raffinerede (Monique Boekaerts, 1996, p. 452). Dette aspekt må medtænkes, når studier af udviklingsmæssige ændringer i børns coping fremstilles.

Generelt har forskellige undersøgelser fundet en positiv sammenhæng mellem alder og brug af emotionsfokuserede copingstrategier (Altshuler & Ruble,1989; Band & Weisz,1988; Compas et al.,1988; Donaldson et al.,2000). Der er derimod et antal af flertydige resultater omkring problemfokuserede copingstrategier. Nogle undersøgelser finder ikke nogen forandring med alderen (Altshuler & Ruble,1989; Compas et al.,1988), hvorimod andre undersøgelser finder et fald i brugen af problemfokuserede copingstrategier med øget alder (Band & Weisz, 1988; Curry & Russ,1985). Her finder jeg det relevant at bemærke, at resultaterne ikke viser, hvad grunden er til, at alderen korrelerer med brugen af emotionsfokuserede copingstrategier.

Der er også fundet aldersmæssige ændringer i anvendelsen af social støtte. Undersøgelser har således vist, at 7-årige oftere anvender social støtte end 10-årige (Ryan, 1989 ifølge Losoya et al., 1998), og at børn på 5. klassetrin (USA) oftere opsøger social støtte end børn på 10.

klassetrin (Weisenberg et al., 1993, ifølge Losoya et al., 1998) Andre undersøgelser finder imidlertid ingen aldersforandring (Hoffner, 1993, ifølge Losoya et al., 1998; Spirito et al., 1989, ifølge Losoya et al., 1998). Losoya et al.'s (1998) længdesnitsundersøgelse viser derimod, at opsøgning af social støtte svinger igennem barnets udvikling. Undersøgelsen viser således, at 4-6-årige oftere opsøger social støtte end de 6-8-årige. Ved 8-10-årsalderen stiger brug af social støtte imidlertid igen for så at falde hos de 10-12-årige.

## 2.4 Analyse og diskussion af studierne

Undersøgelserne viser en positiv sammenhæng mellem alder og brug af emotionsfokuserede copingstrategier. Undersøgelsesresultaterne af de øvrige copingstrategier er derimod flertydige, hvorfor der derudfra ikke kan påpeges nogle klare udviklingsmæssige ændringer i børns brug af disse copingstrategier. Dette kan antyde, at udviklingsniveauets betydning varierer for de enkelte copingstrategier.

Emotionsfokuserede copingstrategier afhænger særligt af manipulering med mentale processer, af hvilken grund det er sandsynligt, at disse strategier, i højere grad end de øvrige, kræver et højt kognitivt udviklingsniveau. De flertydige resultater ved undersøgelserne kan pege på, at udviklingsniveauet i sig selv ikke er tilstrækkeligt til at forklare børns udvikling af copingstrategier. Resultaterne kan skyldes, at andre variabler i højere grad påvirker børns udvikling af disse strategier. I størstedelen af de beskrevne undersøgelser er der kun blevet testet for simple kausalsammenhænge mellem alder, som den uafhængige variabel og copingstrategier, som den afhængige variabel. Undersøgelserne har således ikke kontrolleret for eventuelle baggrundsvariabler, der kunne tænkes at forklare den fundne sammenhæng.

Enkelte af studierne har dog kontrolleret for køn som en baggrundsvariabel. Compas et al. (1988) har fundet, at piger oftere benytter emotionsfokuserede copingstrategier end drenge. Et andet studie, foretaget af Seiffge-Krenke et al. (1990), har ligeledes fundet kønsrelaterede forskelle i børns brug af copingstrategier. På tværs af forskellige problemstillinger fandt Seiffge-Krenke et al., at piger oftere end drenge anvender social støtte. Drenge klarer derimod oftere problemerne selv i stedet for at søge social støtte, og drenge forsøger oftere at glemme problemet eller afventer og ser, hvad der sker (Seiffge-Krenke, 1990 ifølge Boekaerts, 1999). Andre studier har imidlertid ikke fundet, at køn er relateret til de udviklingsmæssige

ændringer i børns coping (Donaldson et al., 2000; Band & Weisz, 1988). Til trods for at nogle studier påpeger, at køn ikke har betydning for børns udvikling af copingstrategier, viser andre studier, at det er væsentligt at kontrollere for baggrundsvariablen køn. Med specialets fokus på ætiologien bag udviklingen af copingstrategier må det her fremhæves, at det ikke er tilstrækkeligt at kontrollere for køn. Som tidligere nævnt, må de miljømæssige variabler i barndommen indvirke på barnets udvikling af de personlige variabler, der ligger til grund for barnets copingadfærd, hvorfor familien er et plausibelt eksempel på en anden væsentlig forklarende variabel, som kan tænkes at have endnu større indvirkning. Ved også at kontrollere sammenhængen mellem udviklingsniveauet og copingstrategier for familiens påvirkning er det muligt, at den fundne sammenhæng imellem udviklingsniveau og copingstrategier helt forsvinder.

De flertydige resultater kan også skyldes problemer ved sammenligning af studierne, der anvender forskellige metoder til at undersøge udviklingen. Enkelte af studierne anvender længesnitsundersøgelse (Losoya et al.,1998; Ebata & Moos,1994), mens andre anvender tværsnitsdesign (Brown et al.,1985; Altshuler & Ruble,1989; Band & Weisz,1988). Tværsnitsdesign kan være problematiske, når forhold mellem tidlig og senere adfærd skal undersøges, idet der er risiko for en ”kohorte effekt”, hvis ikke der tages hensyn til, at de forskellige grupper af børn er født og opvokset på forskellige tidspunkter (Berk, 1997, p. 60). Studierne har i øvrigt benyttet forskellige spørgeskemaer til at undersøge udviklingen. Der er således benyttet spørgeskemaer, der bygger på forskellige copingdimensioner, hvorfor børnenes copingstrategier er inddelt forskelligt.

Overordnet kan jeg sammenfatte, at de fremlagte studier over udviklingsmæssige ændringer i børns coping er mangelfulde. En større forståelse for børns erhvervelse af copingstrategier fordrer, at der bliver lavet undersøgelser, der kontrollerer for væsentligt interverenerede variabler, såsom familiens indvirkning. Sådanne undersøgelser har jeg i min søgning vedrørende copinglitteratur ikke fundet. På den baggrund vil næste kapitel indeholde undersøgelsesresultater, omhandlende børn, der er opvokset med vold i familien. Jeg vil argumentere for, at udøvelse af fysisk vold udgør en konfronterende copingstrategi, der direkte kan iagttages, hvorfor jeg gør denne copingform central i specialet. Nedenstående undersøgelsesresultater af vold i familien er meddraget for at synliggøre, hvorvidt vold er

noget, som børn oplever i deres familie- og hverdagsliv. Undersøgelsesresultaterne er ligeledes inddraget som eksempel på, at voldelige copingstrategier synes at gå i arv fra voksne til børn, når disse har haft en barndom præget af vold. Undersøgelsesresultaterne fungerer på den måde som en introduktion til min teoretiske analyse af, hvordan vold som copingstrategi erhverves.

### 3. Studier af vold i familien

Børne- og Ungdomsudvalget i Københavns Kommune iværksatte i 2009 en undersøgelse<sup>5</sup> af børns oplevelser af særligt fysisk vold<sup>6</sup>. Undersøgelsen afdækker omfanget og karakteren af vold i børnenes hjemmemiljø, og der er i undersøgelsen fokus på både vold – og trusler om vold –

mod barnet selv og vold mod andre i familien (f.eks. moderen). Undersøgelsen afdækker både omfanget af vold i hjemmet, voldens alvorsgrader (hyppighed og hårdhed) samt børnenes umiddelbare reaktioner på volden (LG Insight, 2009). Jeg vil frembringe nogle udvalgte resultater af undersøgelsen, der belyser voldsproblematikkens omfang.

#### **Konfliktløsning**

Undersøgelsen har søgt at afdække, hvilken form for konfliktløsning, der anvendes i børnenes hjem. Det har været muligt at angive flere svar, da løsningsformerne ofte ikke står alene. I 48 pct. af undersøgelsens hjem anvendes der da også ved konfliktløsning mere end en form for sanktion. Se tabel 2.

---

<sup>5</sup> LG Insight har gennemført undersøgelsen i perioden august-oktober 2009. Der har været gennemført en spørgeskemaundersøgelse, hvor knap 2800 børn i alderen 11-16 år har deltaget. Derudover er der gennemført en lang række personlige interviews og fokusgruppemøder med fagfolk med tætte relationer til børn/unge i Københavns Kommune og/eller med stor viden om vold mod børn i hjemmet. Det drejer sig om lærere, pædagoger, psykologer, socialrådgivere, sundhedsplejerske og lignende (LG Insight, 2009).

<sup>6</sup> Undersøgelsen tager i sin definition af vold udgangspunkt i Servicestyrelsens definition heraf: "Vold kan defineres som enhver bevidst handling eller trussel rettet mod en anden person, som er egnet til at krænke personens integritet eller skræmmer, smerter eller skader personen" (Servicestyrelsen ifølge LG Insight, 2009, p. 2).

Tabel 2. Følgerne af, at barnet har lavet noget, som det ikke må (i % af samtlige børn)

Hvad plejer der at ske, når du har lavet noget, som du ikke må?	Antal børn sat i forhold til undersøgelsens samlede antal børn (%)
Mine forældre og jeg snakker om det	71%
Der sker ingenting	8%
Jeg får skældud	55%
Jeg får ikke lov at se tv, bruge pc eller lave noget andet, som jeg godt kan lide osv.	13%
Jeg bliver sendt på mit værelse eller får stuearrest	12%
Jeg bliver slået	9%

N=2.765 - Svarkategorien "Andet" = 5 %. Svarkategorien "Ved ikke" = 3 %.

Som det fremgår af tabel 2, er den mest udbredte form for konsekvens en samtale mellem forældre og barn. 71 pct. af børnene angiver, at denne løsning anvendes, når de har gjort noget, som de ikke må. 50 pct. af børnene har både samtaler og får skældud af forældrene, når de har gjort noget, de ikke må. 9 pct. af børnene i undersøgelsen angiver, at de plejer at blive slået, når de gør noget, som de ikke må. Hovedparten af de børn, som plejer at blive slået, får som oftest også skældud (78 pct.). Til gengæld plejer størstedelen ikke at tale med forældrene om episoden. Tallet fordeler sig ligeligt på køn (Ibid.).

### Oplevet fysisk vold i hjemmet

I alt tilkendegiver 19 pct. eller ca. hver femte af de deltagende børn, at de i hjemmet har oplevet en form for vold. Volden kan være foregået en enkelt gang/flere gange, være sket tidligere/for nylig og være foregået ved slag/spark eller lignende. Se tabel 3.

Tabel 3. Børn, som har været udsat for vold i hjemmet, opgjort for al vold samt vold forekommet i år – angivet i % af samtlige børn

	Antal	Andel af samtlige børn
Børn i alt som er blevet udsat for vold i hjemmet	522	19%
Heraf børn som i år er blevet udsat for vold i hjemmet	399	14%

N = 2765 - Kilde: Spørgeskemaundersøgelsen

Andelen af børn, der er blevet udsat for vold i hjemmet, er markant højere end andelen, der angiver, at de plejer at blive slået, når de gør noget, som de ikke må (9 pct.). Dette skyldes dels, at en stor del af de børn, som har været udsat for vold, har været det på et tidligere tidspunkt i deres liv, eller der har været tale om enkeltstående tilfælde. Dels inkluderer gruppen, der har oplevet vold, også den umotiverede vold, der er sket uden foranledning. 14 pct. af undersøgelsens børn (399) angiver, at de i år har været udsat for vold. Heraf angiver 303 børn – svarende til 11 pct. af alle undersøgelsens deltagere – at de også er blevet udsat for vold, da de var yngre (Ibid.).

### Voldsudøveren

Det er især faderen, som udøver volden i hjemmet. 60 pct. af børnene, der er blevet slået, angiver, at det er faderen, som har gjort det. 35 pct. er blevet udsat for vold af deres mor, mens 20 pct. er blevet udsat for vold af deres bror. Se tabel 4.

Tabel 4. Voldsramte børn opgjort i forhold til voldsudøver og angivet i % af voldsramte børn

Hvilke voksne der har skubbet, slået eller sparket	Procentandel børn udsat for vold fra familiemedlem
Far	60%
Bror	20%
Mor	35%

N = 522 Kilde: Spørgeskemaundersøgelsen

Det har været muligt at sætte flere x'er. Derfor summer andelen ikke til 100 %.



I 2004 beskrev Per Hensen og Helle Øbo Pedersen i bogen "Dialog mod vold"<sup>7</sup> (DMV) behandlingstilbuddets metoder og forskningsresultater. At det særligt er faderen, der er voldsudøver stemmer overens med flere undersøgelsesresultater fra DMV, hvorfra forskning viser, at 98,2 pct. af de voldsudøvende mænd har oplevet eller overværet vold i den tidlige barndom. På den baggrund konkluderer DMV, at den sociale arv er en afgørende faktor i den voldsspiral, som skal brydes ved behandlingen af de voldsudøvende mænd<sup>8</sup> (Hensen & Petersen, 2004, p. 22). Jeg forholder mig dog kritisk til DMV's konklusion om den sociale arv, da det er den samme slutning, som Gustav Jonsson (1969) i sin tid blev kritiseret for; Hvad med de mænd fra voldelige hjem, der ikke selv udøver vold? Det rører dog ikke ved, at voldsudøverens egen historie, og specielt tiden i barndommen, i flere studier er blevet fremhævet som yderst vigtig at medtage. Mange voldsmænd hævder, at de er ofre for en traumatiseret barndom. Én af konklusionerne i Københavns Kommunes undersøgelse (2009) lyder således også, at mange børn og unge lever i voldelige miljøer, hvor volden i hjemmet kun er en del af problemet. Børn, som vokser op med vold, vil oftest også selv reagere voldeligt og acceptere vold som løsningsmiddel. I undersøgelsen afdækkes alene volden i hjemmet, men undersøgelsen viser også, at der kan være tætte sammenhænge mellem vold i hjemmet, vold på gaden, i boligområdet og i skolen (LG Insight, 2009).

Det er vigtigt at holde for øje, at et voldeligt hjem hverken er en nødvendig eller tilstrækkelig grund til at udøve vold. På den anden side er der ingen tvivl om, at socialiseringsfaktoren har en stor betydning; Oplevet vold i opvækstfamilien udgør en speciel risikofaktor. Der er dog stor variation med hensyn til vold i opvækstfamilien, og det står klart, at ikke alle voldsudøvende mænd er vokset op i et hjem med vold. Der er ligeledes ikke enighed om, hvorvidt det at have været udsat for vold i barndommen, er en større risikofaktor end at have overværet volden mellem forældrene, hvilket dog ligger udenfor specialets afgrænsning. Et vigtigt spørgsmål heraf bliver, som tidligere nævnt også, hvilke faktorer, der afstedkommer, at

---

<sup>7</sup> "Dialog Mod Vold" startede i 2001, som en del af regeringens handleplan til bekæmpelse af vold mod kvinder fra år 2000, hvor fokus blev udvidet til også at omhandle voldsudøveren. Dialog Mod Vold er en selvstændig enhed under den ikke erhvervsdrivende private sociale organisation Askovgården ([www.dialogmodvold.dk](http://www.dialogmodvold.dk)).

<sup>8</sup> Hensen og Pedersen har påpeget (2004), at behandlingen i DMV i stor udstrækning bygger på kognitive teorier inspireret af psykologen Aaron T. Beck og psykologen Ted Millons bio-psyko-sociale teori. Årsagen til at DMV anvender disse teorier som baggrund skyldes, at der lægges vægt på læringsaspektet; "*De voldelige mænd har en læring, som er uhensigtsmæssig, men vil kunne lære andre hensigtsmæssige handle- og problemløsningsmodeller, som integreres i personligheden og vil derfor kunne have en ønsket effekt*" (Hensen & Petersen, 2004, p. 83).

nogle mænd fra opvækstfamilier med vold ikke udvikler voldelig adfærd i voksenlivet? Dette spørgsmål vil jeg vende tilbage til senere i specialets diskussionsafsnit.

Forklaringerne på hvorfor nogle, særligt mænd, udøver vold, er således komplekse, og de strækker sig lige fra de biologiske forklaringer over de psykologiske til de kulturelle forklaringer. Det har været diskuteret, om voldsudøvelse, udover at være kulturelt, psykologisk og socialt relateret, også kunne have en biologisk årsag. I nærværende speciale er fokuset begrænset til at omhandle årsagssammenhængen bag erhvervelsen af børns copingstrategier, når disse sættes i forhold til udviklingspsykologiske mekanismer og barnets familiemæssige baggrund (f.eks. voldsramte familier). Coping er et interessant teoretisk udgangspunkt, da begrebet netop defineres, som værende ”*constantly changing*” (Lazarus & Folkman, 1984, p. 141), samtidigt med at et individs copingadfærd udgøres af et relativt stabilt repertoire af bestemte copingstrategier. Som for eksempel den voldelige ægtemand, der gentagne gange slår sin kone, når han overvældes af afmagtsfølelser (Isdal, 2002).

### 3.1 Opsamling

Efter ovenstående gennemgang af undersøgelsesresultater af vold i familien samt dertil knyttede kommentarer, kan jeg sammenfatte, at vold er noget, som en del børn oplever i deres familiemæssige kontekst. Denne pointe er afgørende for specialets fokus på erhvervelse af vold som copingstrategi, da fokuset derved kan siges at være aktuelt og vedrørende. Undersøgelsesresultaterne fungerer således som en tydeliggørelse af, at vold i familien udgør en miljømæssig variabel, der må indvirke på udviklingen af personvariablerne og dermed på erhvervelsen af copingadfærd. Undersøgelsesresultaterne udsiger dog ikke noget konkret om denne erhvervelsesdynamik, hvorfor jeg i det følgende vil undersøge denne nærmere gennem inddragelse af udvalgte udviklingspsykologiske teorier.

## 4. Erhvervelsesdynamikken bag copingstrategier

I det følgende vil jeg fremstille udvalgte dele af Daniel N. Sterns teori om barnets<sup>9</sup> udvikling af indre repræsentationer<sup>10</sup>, da jeg finder, at der kan drages væsentlige paralleller mellem copingstrategierne og den samspilsadfærd, der bunder i disse indre repræsentationer. Jeg vil løbende diskutere, hvorvidt copingstrategierne kan tænkes at erhverves på baggrund af repræsentationerne.

### 4.1 Daniel N. Stern<sup>11</sup>

Den amerikanske psykiater og psykoanalytiker Daniel Stern fandt i 1971 sammen med en række spædbarnsforskere på at filme børn og deres mødre, afspille filmene i slowmotion og undersøge dem bid for bid. De fandt ud af, at børn og mødre har synkroniserede adfærdsmønstre, der udspiller sig med forskellige variationer mellem en forfinet koreografi. Igennem kreative samspil fandt Stern ud af, at moderen ikke kun støtter barnets adfærd, men at hun også kommunikerer med spædbarnet på en måde, som hjælper det med at definere sig selv. Moderen viser spædbarnet, at dets forventninger kan forstås og deles med en anden, og at det er værdsat. Stern fandt, at disse afstemninger er så subtile, at man ofte ikke lægger mærke til dem. Han har siden haft stor betydning for udviklingspsykologien, blandt andet i kraft af sin påpegning af barnets sociale kompetencer fra fødslen og anerkendes i dag som en af dem, der har bygget bro mellem psykoanalysens dynamiske forståelse af den tidlige barndomsudvikling og empiriske spædbarnsforskning (Hart & Schwartz, 2008, p. 109). De aspekter af Sterns teori, der synes særligt relevante for specialiets udviklingsdynamiske fokus, vil jeg i det følgende uddybe ved at gøre relationen mellem forældre og barn til knudepunkt for en præsentation af begreberne ”et-skema-for-at-være-sammen-med” og ”en-repræsentation-af-at-være-sammen-med”.

---

<sup>9</sup> Daniel N. Stern undersøger udviklingen hos børn fra 0-3 år (Stern, 1997, p. 8).

<sup>10</sup> I forordet til sit værk ”Spædbarnets interpersonelle verden” (2000) gør Daniel N. Stern opmærksom på, at repræsentationer af generaliserede interaktioner (RIG'er) fortrinsvis er erstattet af ”måder-at-være-sammen-med-andre-på”. Han begrundet begrebsskiftet i, at han ønsker at bevæge sig fra den formative proces i retning af at beskrive det levede fænomen på en mere oplevelsesnær måde (Stern, 2000, p. 16).

<sup>11</sup> Daniel N. Stern, født i USA i 1934, er æresprofessor på det psykologiske fakultet på Geneve Universitet i Schweiz og adjungeret professor på psykiatriafdelingen på Cornell University Medical Center, New York Hospital. Han er desuden æresdoktor på Institut for Kommunikation på Aalborg Universitet (Hart & Schwartz, 2008, p. 109).

## 4.2 Relationen mellem forældre og barn

I sin beskrivelse af relationen mellem forældre og små børn påpeger Stern, at denne er en reelt asymmetrisk art, der for forældrenes vedkommende i vid udstrækning påvirkes af hele deres forhistorie, og for det lille barns vedkommende påvirkes af en hastigt voksende men alligevel afgrænset historie. Sagt på en anden måde er det forældrenes oplevelser af samspil med andre mennesker, der danner repræsentationer, som igennem den udlevede relation med barnet påvirker dannelsen af dennes repræsentationer. Repræsentationer er på den måde baseret på og opbygget af den subjektive oplevelse af at være sammen med et andet menneske. Følgelig beskriver Stern repræsentationerne i form af skemaer-for-at-være-sammen-med, hvilke han definerer på følgende måde:

*”Et skema-for-at-være-sammen-med er baseret på den interaktive oplevelse af at være-sammen-med et bestemt menneske på en bestemt måde (...) Det er en mental model af oplevelsen af at-være-sammen-med-nogen på en særlig måde – en måde, som gentager sig i det almindelige hverdagsliv” (Stern, 1997, p. 31).*

I forlængelse heraf definerer han en repræsentation-af-at-være-sammen-med som værende:

*”(...) et netværk af mange specifikke skemaer-for-at-være-sammen-med, som bindes sammen af et fælles tema eller træk. Aktiviteter, som organiseres ud fra et enkelt motivationssystem, danner ofte et fælles tema – f.eks. at få mad, at lege og at skilles. Andre repræsentationer strukturerer sig omkring følelsesmæssige oplevelser; der kan f.eks. være skemaer-for-at-være-af-det-med eller glad-med. Atter andre repræsentationer er samlinger eller sammensætninger af mange repræsentationer, som har et større fællestræk, f.eks. en person (alle de netværk, som knytter sig til en bestemt person), eller et sted, eller en rolle” (Stern, 1997, p. 31).*

For nærværende speciale er det i denne sammenhæng relevant at undersøge forældrenes netværk af skemaer-for-at-være-sammen-med, da disse må lægges til grund for den måde, hvorpå de møder deres barn. Ud fra Stern vil jeg i det følgende tage udgangspunkt i

moderens<sup>12</sup> netværk af skemaer, der giver et billede af kompleksiteten samt det livslange perspektiv i dannelsen og udviklingen af repræsentationer.

### 4.3 Moderens netværk af skemaer-for-at-være-sammen-med

Modernes barn-centrerede skemaer omfatter barnet som den særlige søn eller datter, der hører til hende-som-mor og til hendes mand-som-far, til hendes andre børn-som-søskende og til hendes forældre-som-barnebarn. Hvert skema fremstiller et lidt eller meget anderledes barn, der kan se anderledes ud og gøre anderledes ting. Ifølge Stern er disse skemaer-for-at-være-sammen-med baseret på samspilsoplevelser og må anskues i et historisk perspektiv, der fra en prænatal historie fører op til nutiden og videre ind i fremtiden (eftersom videreudviklingen af det repræsenterede barn fortsætter resten af moderens liv) (Stern, 1997, pp. 34-35). Jeg anser repræsentationernes prænatale historie for at være yderst interessant, da repræsentationerne så at sige går forud for barnets ankomst til denne verden og danner grundlag for moderens måde at møde sit nyfødte barn på – sagt på en anden måde får repræsentationerne betydning for, hvordan den nybagte mor copes rollen som mor til sit nyfødte barn. Under graviditeten og efter fødslen vil gamle skemaer blive afpasset og nyudviklet, så de passer til den givne realitet (Ibid., p. 36). Det historiske perspektiv går, ifølge Stern, endnu længere tilbage, da moderens repræsentationer af sit lille barn tog deres begyndelse i barndommens leg med dukker og i barndommens/ungdommens fantasiverden, hvor tanker om fremtiden formedes (Ibid.).

Moderen har ligeledes skemaer, der vedrører hende selv. Med fødslen af det første barn ændres moderens status og identitet, og en omfattende revurdering af hendes selvrepræsentationer begynder. Stern skildrer, hvorledes det lille barn hjælper moderen med at strukturere hendes indre repræsentationer; Barnet gør hende til mor og tvinger hende til at udforme nye netværk og skemaer (Ibid., p. 37). Ifølge Stern, er en særligt væsentlig del af de fleste kvinders identitet at være datter af sine forældre; den udgør en slags historisk tyngdepunkt. Med fødslen af barnet må hun flytte tyngdepunktet fra primært at være datter-af-sin-mor til at være mor-til-sit-barn (Ibid.).

---

<sup>12</sup> Sterns teoretiske udgangspunkt er dyadisk, og undersøgelsen af barnet har taget udgangspunkt i samspillet mellem barnet og dets primære omsorgsperson, særligt moderen. Jeg finder det relevant at påpege, at faderen i mange familier ligeledes udgør en primær omsorgsperson, hvorved de samme mekanismer må være i spil i relationen mellem faderen og barnet.

Der er hos moderen også skemaer, der vedrører hendes mand. Stern beskriver, hvorledes forandringen fra et være par til at blive triade ændrer moderens billede af sin mand. Han påpeger, at udvidelsen af parforholdet er en oplagt potentiel kilde til konflikter mellem mand og kone, der også kan have følger for relationen mellem forælder og barn. Ligesom moderens netværk af skemaer af barnet undergik ontogenetiske forandringer under graviditeten og efter fødslen, således gjorde hendes netværk vedrørende manden det også. Stern henviser i denne sammenhæng til, at Massimo Ammaniti (1991;1992;1994) og Graziella Fava Vizziello (1992;1993) uafhængigt af hinanden har beskrevet, at den vordende mors repræsentationer af ægtefællen – som person, kammerat og potentiel far – bliver generelt mere positive, efterhånden som graviditetsprocessen skrider frem. Efter barnets fødsel og tre måneder frem er moderen derimod tilbøjelig til at opfatte faderen/ægtefællen mere negativt. Stern skriver således: *”I en vis forstand skubber moderen i denne indledende fase andre væk og drager barnet ind i sin egen positive indflydelsessfære, måske for bedre at kunne forme de nødvendige tilknytningsbånd”* (Stern, 1997, p. 41).

Ifølge Stern vil skemaer, som vedrører moderens egen mor, også drages ind i den ændringsproces, der finder sted efter fødslen. I forhold til specialets fremstilling af undersøgelser vedrørende vold og diskussionen af den sociale arv heraf, er det her relevant at påpege Sterns fokus på, at moderens repræsentationer af hendes-egen-mor-som-mor-til-hende-i-barndommen vil have stor indflydelse på, hvordan hun vil være som mor for sit eget barn. Under henvisning til forskning vedrørende dette emne (Fonagy, Steele, Steele, Morgan & Higgit, 1991; Main & Goldwyn, 1985; Main, Kaplan & Cassidy, 1989, Zeanah & Barton, 1989) fremhæver Stern, at der sker en stærk påvirkning fra den ene generation til den anden. Et særdeles interessant træk ved disse påvirkningsmekanismer beskriver Stern imidlertid således:

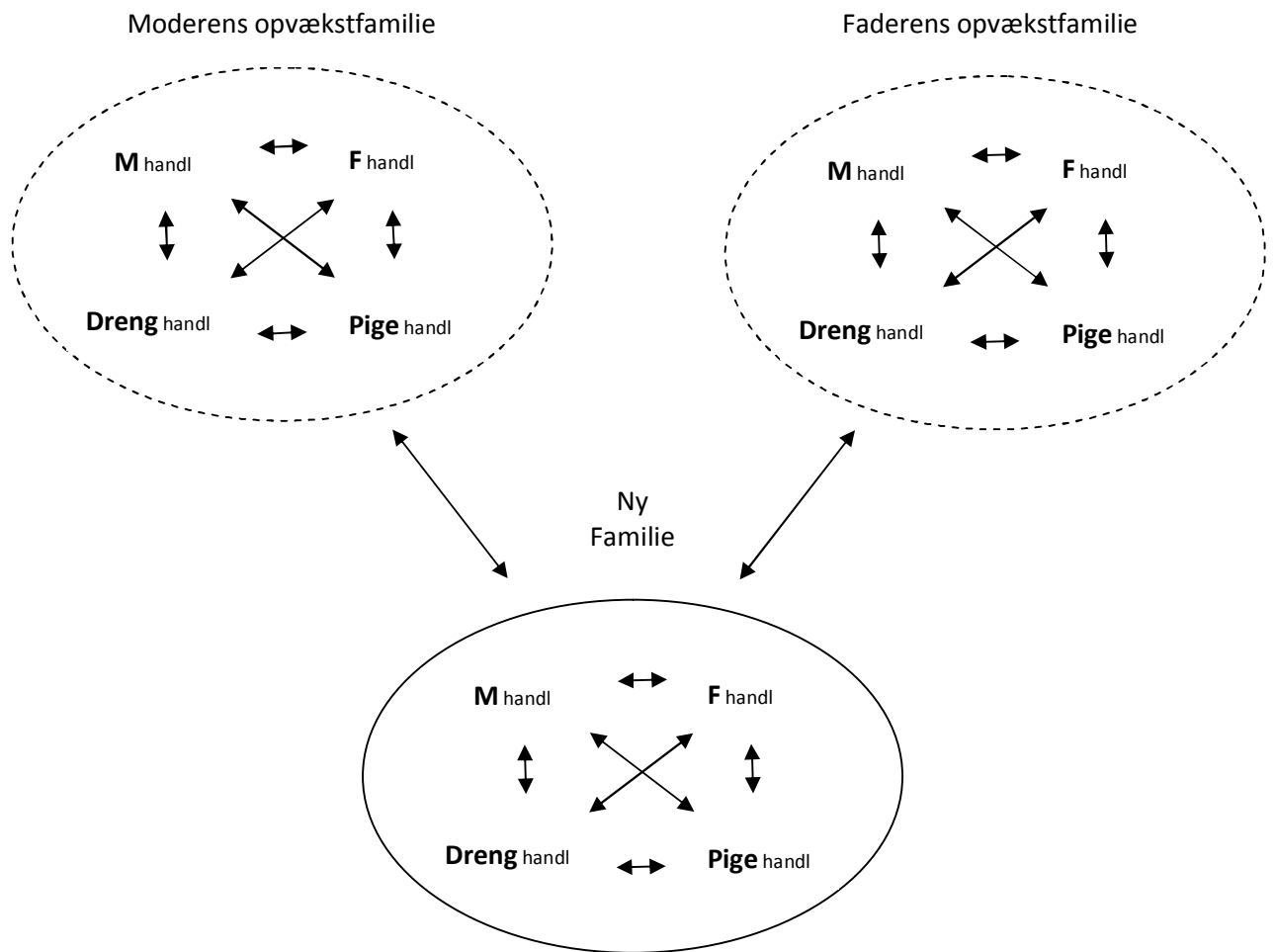
*”Det aspekt ved moderens repræsentation af sin egen mor, som bedst forudsiger hendes fremtidige adfærd som mor, er ikke nødvendigvis, hvad der skete i fortiden – om hun havde gode eller dårlige oplevelser af sin egen mors omsorg; det er snarere den måde, hun nu tænker og taler om sin mor på. Taler hun sammenhængende om disse netværk af skemaer? Med for meget eller for lidt følelsesmæssig distance? Og med hvilken grad af aktuel*

*involvering eller afstandstagen? Med andre ord kan den måde, hun fortæller på, være lige så vigtig – måske endda vigtigere – end indholdet af det, hun fortæller” (Stern, 1997, p. 42).*

Jeg finder, at denne pointe er yderst relevant, når det drejer sig om, hvorledes vold som copingstrategi erhverves, da den peger på, at barnet ikke nødvendigvis vil træde i forældrens fodspor og gentage dennes copingadfærd. Den narrative sammenhæng synes at vinde over den historiske sandhed og er den stærkeste prædiktive faktor.

I nogle tilfælde har faderen været den mest stabile omsorgsperson i en nybagt moders liv, hvorfor det er relevant at spørge, hvorvidt der i den slags tilfælde gør sig de samme grundlæggende forhold gældende, som Stern fremfører, vedrørende moderens repræsentationer af sin mor? Jeg er tvivlende overfor dette, da jeg finder det sandsynligt, at der er i identifikationsprocessen er mekanismer, der er påvirket af kønsidentitet og kønsrolle, hvilket dog ligger udenfor specialets rammer. Her vil jeg blot påpege Sterns fremhævelse af, at moderen vil bruge en række repræsentationer af sin far som navigationspunkter, hun enten styrer hen imod eller væk fra, når hun forestiller sig sit barns fremtid (Stern, 1997, p. 43).

Moderen og faderen har også netværk af skemaer-for-at-være-sammen-med, der omfatter deres egne opvækstfamilier og deres særlige strukturer, se figur 3.



Figur 3, Familiesamspil.

Gengivet ud fra Sterns figur 2.1 (Stern, 1997, p. 45), der er lånt af og modificeret ud fra Joan Stevenson-Hinde (personlig meddelelse, 1993).

Figur 3 eksemplificerer, hvorledes en kernefamilie bestående af fire; mor, far, søn og datter, er under påvirkning af de repræsentationer, der har præget/præger familiesamspillet i henholdsvis moderens og faderens opvækstfamilier. M handl står for moderens handlinger, det vil sige hendes manifesterede adfærd (Ibid., p. 21). Det lille barn kan ikke begribe indholdet af forældrenes psykiske liv gennem andet end deres konkrete adfærd. Forældrenes fantasier må først antage en form, som det lille barn kan opfatte og udskille, og som kan øve direkte indflydelse på og være meningsgivende for barnet. Forældrenes repræsentationer kan på den måde siges at manifesteres i handling, og interaktionen mellem forælder og barn kan betegnes, som værende broen mellem forælderens og barnets repræsentationer (Stern, 1997, p. 59). I forhold til copingstrategierne vil jeg her påpege en sammenhæng, idet copingadfærden,



der udgøres af de anvendte copingstrategier, kan siges at dannes på baggrund af repræsentationer. Forstået på den måde, at repræsentationerne ligger til grund for de vurderingsudfald, der afgør copingadfærden. Ud fra Sterns udsagn om, at forældrenes repræsentationer manifesteres i handling, vil jeg her knytte den kommentar, at voldelige copingstrategier udgør en handling og derved kan øve direkte indflydelse på barnet.

Hvis vi vender tilbage til figur 3, er der tale om en kontinuerlig dynamisk proces, der, ifølge Stern, kan forklares ud fra det arbejde, familie-analytikere som f.eks. David Reiss (1989) og John Byng-Hall (1986;1995) har udført. De benytter begrebet ”familiedrejebog”, som defineres: *”som en (for alle medlemmer) fælles arbejdsmodel over, hvem der gør hvad, hvor, hvornår og hvordan i en given sammenhæng”* (Stern, 1997, p. 46). I Sterns terminologi ville ”familiedrejebøger” svare til netværk af skemaer-for-at-være-sammen-med, som deles af alle familiemedlemmer. Her kan det for eksempel tænkes, at familien har en fælles drejebog over, hvad der sker, når far slår mor. Hvis sønnen som eksempel agerer med en konfronterende copingstrategi, der består i at forsvare moderen, kan det tænkes, at han vil forsøge at lægge sig imellem forældrene og måske med alderen udvikle voldelige copingstrategier med det formål at forsvare moderen. Her vender jeg tilbage til specialets indledning, hvori sætningen ”livet har lært mig, at det handler om at slå fra sig” er præsenteret.

For ikke at skildre en forhastet sammenhængskonklusion, er det vigtigt, at jeg her fremhæver udvalgte af Sterns pointer vedrørende dynamikken bag opbygningen og aktiveringen af skemaer. Stern uddyber, at interaktiv adfærd, ligesom det er forsøgt beskrevet i ovenstående, udfolder sig under indflydelse af skemaer-for-at-være-sammen-med, der er med til at udvælge den interaktive adfærd, der vil blive udført, og vil forme den måde, hvorpå den helt præcis vil blive udformet. Omvendt aktiverer samspilsadfærd skemaer-for-at-være-sammen-med; Efterhånden som interaktionen udfolder og ændrer sig – og det gør den hele tiden – dukker nye adfærdstræk op, som aktiverer andre skemaer. Det vil sige, at de aktiverede skemaer og den interaktive adfærd kontinuerligt indvirker på og ændrer hinanden. Når et skema er aktiveret, vil den konkrete måde, det manifesteres i handling på, afhænge af den aktuelle kontekst (Stern, 1997, pp.78-79). Disse pointer tydeliggør, at der ikke er tale om, at skemaerne først internaliseres for derefter automatisk at blive aktiveret i deres oprindelige form i alle kontekster, der minder om dem, der dannede ramme om opbygningen af dem. Der

er nærmere tale om, at skemaerne er det grundlag, hvorudfra adfærden formes i interaktionen med den aktuelle kontekst. Altså vil en person, der ofte slår fra sig, og dermed gør brug af vold som copingstrategi, ikke slå fra sig i alle situationer uden hensyntagen til konteksten. Kan copingprocessen være den instans, der varetager denne adfærdsudformning, når en person oplever at være i en stressende situation? Som jeg beskrev under copingafsnittet, påpeger Lazarus (2006) netop, at vurderingsprocessen er bestemt af barnets tidligere erfaringer, viden, forventninger osv., og at den oplevede stress er transaktionsresultatet af mødet mellem miljø (det faktiske eller det forestillede) og individ. I den sammenhæng fremhæver Lazarus, som tidligere nævnt, tre slags personvariabler, som interagerer med de miljømæssige variabler og påvirker barnets reaktioner i kraft af vurderingsprocessen. Den ene af disse personvariabler er forestillinger om selvet og verden, hvilket jeg vil argumentere for kan sammenlignes med Sterns repræsentationsbegreb.

#### 4.4 Opsamling

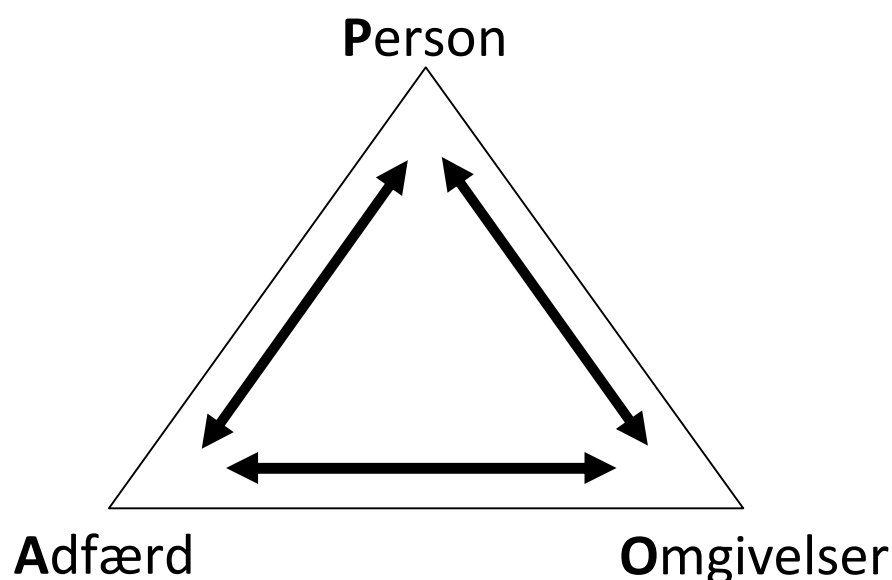
I overstående er det ud fra Stern tydeliggjort, at barnets repræsentationer kan siges at udgøre en betydelig del af de personlige variabler, der indvirker på vurderingsprocessen i Lazarus' copingmodel. Det er således tydeliggjort, at det er barnets samspil med dets omverden, herunder særligt dets forældre, der danner scenen for de hændelser, som udgør repræsentationernes grundlag. Men hvordan kan erhvervelsen af den konkrete copingadfærd forklares? Sagt på en anden måde; hvad afgør hvilke copingstrategier barnet ud fra vurderingsprocessen vælger at benytte sig af i en stressende situation? Ud fra begrebet "familiedrejebog", som tidligere er defineret, kan det forklares, at det er i den familiemæssige kontekst, at barnet primært vil tilegne sig og udvikle copingstrategier. Jeg vil her vende tilbage til Lazarus' (2006) fremhævelse af fire miljømæssige variabler, der har væsentlig indflydelse på stress og følelser; *krav*, *indskrænkninger*, *muligheder* og *kultur*. Jeg vil argumentere for, at familien for barnet er en miljømæssig faktor, der rummer alle disse fire variabler.

For at opnå en dybere forståelse af denne erhvervelse af konkrete adfærdsmønstre i form af copingstrategier vil jeg i det følgende inddrage udvalgte dele af Albert Bandaras (1986) teori om observationsindlæring. Bandura, der af mange regnes som grundlæggeren af social indlæringsteori, deler behaviorismens opfattelse af, at vores adfærd er indlært, men inkluderer

de kognitive processer, der sætter individet i stand til at opfatte stimuli og udforme responser og fokuserer samtidigt på, *hvordan* individet opfatter stimuli, udvælger dem der har betydning for det og udformer passende responser på dem.

#### 4.5 Albert Bandura<sup>13</sup>

Jeg vil begrunde mit valg af at inddrage dele af Banduras observationsindlæringsteori ud fra Banduras eget begreb om *reciprok determinisme*, der, ifølge Preben Bertelsen (2001), kan forklares ved figur 4:



Figur 4: Bandura - reciprok determinisme. Gengivet ud fra Preben Bertelsen, 2001, p. 69.

I forklaringen på at beskrive årsagerne til individets adfærd kalder Bandura sin opfattelse for en tresidet reciprok determinisme. Jeg finder, at Sterns teori om repræsentationer særligt fokuserer på forholdet mellem person (P) og omgivelser (O). Ved at fremstille udvalgte dele af Banduras teori om observationsindlæring opnår, jeg dels fokus på forholdet mellem adfærd (A) og omgivelser (O), hvilket indlæringspsykologien først og fremmest fokuserer på. Ydermere opnår jeg fokus på forholdet mellem tænkning (P) og handling (A), hvilket kognitionspsykologien særligt har fokus på.

---

<sup>13</sup> Albert Bandura er født i 1925 i Canada. Banduras Ph.D.-afhandling fra 1952 ved Det Psykologiske Institut i Iowa drejede sig om at tilvejebringe et bedre empirisk grundlag for klinisk psykologi. Bandura har sit virke i USA (Preben Bertelsen, 2001, p. 67).

Bandura illustrerer reciprok determinisme ved eksemplet med at se fjernsyn; Personlige interesser (P) bestemmer, hvilke fjernsynsprogrammer, personen vælger at se (A). Men de programmer (A), som personen ser, kommer til at virke tilbage på personens interesser (P), så de formes i en bestemt retning. Personens adfærd (A) foran skærmen får også indirekte betydning for omgivelses-/omverdensfaktorerne (O), fordi man ved programlægningen er meget opmærksom på seertallets størrelse; hvis seerne gerne vil have voldelige lørdagskrimier, så får de det også (O), og personen får til sidst kun muligheden for at vælge (A) vold som fjernsynsunderholdning. Volden i underholdningsfilmene (O) virker imidlertid også tilbage på personligheden (P), og gør voldelig konfliktløsning mere acceptabel med det resultat, at personen (P) efterhånden kommer til at opleve omverdenen (O) mere og mere fjendtlig (Mogens Brun, 1986, p. 69). Det er ikke mit ærinde at gå ind i en belysning af voldelige fjernsynsprogrammers betydning for barnets erhvervelse af vold som copingstrategi. Her er eksempelet bragt som en tydeliggøres af, hvorledes de tre sæt af samvirkende faktorer må medtænkes, når en belysning af barnets erhvervelse af copingadfærd tilstræbes. Følgende vil indeholde en fremstilling af Banduras teori om observationsindlæring, der skal tjene som en uddybning af, hvorledes barnet går fra at danne sig repræsentationer af samspilshandlinger til at udføre konkrete copingstrategier.

#### 4.6 Observationsindlæring

Bandura har sandsynliggjort, at en væsentlig del af menneskers adfærd tilegnes gennem observation af andres handlinger, ved at iagttage en model – uden at man selv behøver at udføre de pågældende handlinger. Personlige erfaringer fra egne handlinger er ikke altid nødvendige forudsætninger for adfærdsændringer. For eksempel kan tilegnelsen af sprog, kulturelle regler og holdninger bedre forstås som resultat af observationsindlæring end af individets egne erfaringer med en forsøg-og-fejle-strategi. Dette er gældende for alle områder, hvor indlæringen fortrinsvis er af symbolsk art. Bandura beskriver, hvorledes symbolske repræsentationer opbygges gennem observation af de iagttagne aktiviteter, og disse symbolske repræsentationer tjener senere som rettesnor for personens egne handlinger (Ibid.). Her kan det tænkes, at barnet for eksempel overværer, hvordan mor og far skændes, og far til sidst slår mor; senere vil barnet i en lignende situation være tilbøjelig til at følge dette eksempel, sådan at vold bliver en mulig copingstrategi i konfliktløsningssituationer.

Banduras observationsindlæring er et samspil mellem fire delprocesser, som jeg vil fremlægge i det følgende.

**Opmærksomhed:** Man kan ikke lære noget gennem observationsindlæring uden at være opmærksom på de pågældende handlinger. En række forhold ved den observerede person og hos personen selv bestemmer opmærksomhedsgraden, hvorfor opmærksomhedsgraden vil variere fra person til person i samme situation. Eksempelvis er man særligt opmærksom over for personer, man kan identificere sig med, hvis handlinger kan være til nytte for én selv, og som opleves som varme og støttende (Bertelsen, 2001). Her vil jeg knytte den kommentar, at opmærksomhedsfokuset måske kan være en forklarende del i forhold til tidligere beskrevne undersøgelsesresultater, der viser, at voldsudøvende mænd ofte er opvokset med vold i familien. Ud fra Bandura, kan jeg argumentere for, at det er naturligt, at drenge vil have særligt fokus på deres fars copingstrategier, da der her ligger en kønsidentifikation.

**Hukommelse:** Den observerede handling må repræsenteres i symbolsk form i langtidshukommelsen. Mindre børn benytter sig især af forestillingsbilleder, hvor voksne er mere afhængige af en verbal kodning af de observerede aktiviteter. Det betyder ligeledes, at forskellige personer vil have forskellige forudsætninger for at erindre samme begivenhed. Har man egnede begreber og præcise udtryk, og organiserer man de væsentligste momenter i situationen i en serie repetitioner, vil man i høj grad understøtte observationsindlæring. Erindringen er på den måde ikke nogen passiv oplagringsproces, men en yderst variabel proces afhængig af ens særlige forudsætninger og erfaringer (Ibid.). Her vil jeg knytte den kommentar, at børn i en familie med vold ofte (jævnfør resultaterne om vold i Københavns Kommune) ikke oplever volden som et engangstilfælde. En mulig forklaring på, at mindre børn, trods deres begrænsede erindringsteknikker, kan påvirkes af og tillæres de voldelige copingstrategier, som benyttes af andre, kan være, at strategierne opleves gentagne gange.

**Motorisk reproduktion:** Individet bærer på en indre forestilling om det, som skal imiteres, og det kan hændes, at det stopper derved. Det er heldigvis ikke alt det, barnet ser og oplever, for eksempel i fjernsynet og på gaden, der reproduceres i praksis. Bandura nøjes med at understrege, at der er forskel på at have viden, som gør imitation mulig, og at lade dette komme til udtryk i åben handling. Produktionsprocessen, som Bandura kalder den, indebærer

flere delprocesser. Blandt andet er det vigtigt med en kognitiv organisering af adfærden på forhånd, for eksempel når barnet, inspireret af en fjernsynsudsendelse, skal illustrere sit nyeste karatespark overfor jævnaldrende. Korrektiv og tilpasning mellem modeladfærd og imiteret adfærd er nødvendig (Ibid.).

**Motivation og forstærkning:** Som nævnt, tilegner barnet sig kun en del af den adfærd, det observerer. En persons motivation bestemmer, hvad vedkommende lærer. Man er for eksempel mere tilbøjelig til at tilegne sig en adfærd, som opleves at give et værdifuldt resultat frem for et ubehageligt resultat (Ibid.). Hvis barnet gennem sin opvækst erfarer, at brug af vold fører til ønskelige resultater, idet barnet på den måde kan føre sin vilje igennem, kan det herudfra sammenfattes, at motivationen for erhvervelse af vold som copingstrategi fremmes.

Ifølge Bandura er forstærkning ikke nødvendig i observationsindlæring. Den spiller naturligvis en vis rolle, men kun som basis for *forventninger* om, at handlingen vil føre til et værdifuldt resultat. Bandura argumenterer dog for, at forstærkning er af betydning for *udførelsen* af de handlinger, der er lært gennem observationsindlæring og opstiller følgende kategorier af begivenheder til forstærkende/adfærdsregulerende situationer:

**Ydre konsekvenser** i form af materielle, symbolske eller sociale konsekvenser af en handling. **Vikarierende konsekvenser**, hvor personen har iagttaget andre blive forstærket for samme type handlinger, som han/hun nu er i færd med at udføre (Mogens Brun, 1986). Denne kategori understøtter den pointe, jeg tidligere nævnte, at hvis barnet har set en model blive forstærket for at handle voldeligt, så vil barnet – under givne omstændigheder – selv være tilbøjelig til at handle voldeligt, uden at det behøver at opnå nogen gevinst herved. Forstærkningen af modellen er tilstrækkeligt.

**Selv-genererede konsekvenser**, hvor personen tildeler sig selv lov til at nyde visse goder som følge af en afsluttet handling (Ibid.).

Observationsindlæring indebærer, at en person lærer at udføre en anden persons handlinger. Det lyder umiddelbart som om, der er tale om en slavisk eftergørelse af andres handlinger. Det er dog en misforståelse, idet observationsindlæring også kan fostre kreativ adfærd. Almindeligvis vil barnet blive præsenteret for forskellige modeller, så resultatet af

observationsindlæring bliver en kombination af aspekter ved de forskellige modeller. I forhold til voldens sociale arv fremkommer Bandura med en vigtig pointe, når han tydeliggør, at børn af samme forældremodeller kan kombinere indflydelsen på så forskellig vis, at de bliver ret forskellige fra nogen af forældremodellerne. Jo flere og mere forskellige modeller børn udsættes for, desto mere opfindsomme handlemønstre kan vi forvente at finde hos dem (Bertelsen, 2001). I forlængelse heraf vil jeg fremhæve nutidens dobbeltsocialisering af barnet; der er som oftest et bredt repertoire af voksenmodeller omkring barnet, der derved får mulighed for at udvikle en bred vifte af kreative copingstrategier. Marginalvoksne og deres børn, der ikke har et fast socialt netværk, vil dog ikke have de samme gunstige udviklingsforhold, som størstedelen af dagens børn har.

Lazarus (2006) betegner, som tidligere nævnt, coping som en process, hvilket indikerer, at der ikke er tale om, at barnet erhverver fastlagte copingstrategier; copingstrategierne kan ændres hele livet, hvilket observationsindlæringsbegrebet understøtter. Observationsindlæring indebærer ikke blot tilegnelse af ny adfærd. Ifølge Bandura, kan observationsindlæring også have en hæmmende virkning på adfærden; Den pågældende adfærd kan være til stede i personens adfærdsrepertoire, men observationen af en model kan resultere i en forøget eller formindsket tendens til at indgå i den pågældende adfærd. Som eksempel kan nævnes, at voldelige tilbøjeligheder kan være til stede hos en person, men overværelse af et fjernsynsprogram om konsekvenserne af volden kan hæmme de voldelige tilbøjeligheder (Bertelsen, 2001). Her vil jeg dog indvende, at Isdal (2002) argumenterer for, at volden kan forstås som en udlevet skamfølelse hos voldsudøveren, hvorfor jeg er tvivlende overfor, hvorvidt et enkelt program, der måske netop skaber en oplevet skam hos voldsudøveren, kan udgøre et adfærdsændringsgrundlag. Som et bevis for denne virkning af observationsindlæring har Bandura i et forsøg vist, at børns frygt for hunde kan hæmmes ved at vise film med modeller, der håndterer hunde uden frygt (Bertelsen, 2001).

## 4.7 Opsamling

De fremlagte dele af Banduras observationsindlæring fungerer som en konkretisering af, hvorledes copingerhvervelsen kan forstås. Når observationsindlæringen sættes i forhold til Lazarus' copingteori og Sterns repræsentationer, kan jeg sammenfatte, at observationsindlæringen bidrager med begreber, der gør erhvervelsen af copingstrategier mere

forståelig, idet det konkrete indhold af familiens skemaer-for-at-være-sammen-med blandt andet kan komme til udtryk gennem observationsindlæringens delelementer. Skemaernes indhold opbygges og udledes først og fremmest i den familiemæssige kontekst, og med observationsindlæringen kan det illustreres, hvorledes denne udlevelse kan anskueliggøres gennem erhvervelsen af konkret adfærd, eksempelvis vold som copingstrategi.

Efter fremstillingen af de udvalgte udviklingspsykologiske begreber kan jeg overordnet sammenfatte, at erhvervelsen af copingstrategier synes at være bestemt ud fra de miljømæssige variabler, der findes i den familiemæssige kontekst, der på den måde ligger til grund for udviklingen af personvariablerne, herunder skemaer-for-at-være-sammen-med. Skemaerne har betydning for den samspilsadfærd, der rummer familiens udlevede copingstrategier, der ligger til grund for observationsindlæring og dermed erhvervelse af disse.

I det følgende kapitel vil jeg fremlægge empirisk materiale, der indeholder tidligere vilde pigers fortællinger. Denne inddragelse fungerer som en undersøgelse af, hvorvidt empirien bekræfter min teoretiske forståelse af copingerhvervelsen eller eventuelt åbner for andre nuancer på dynamikken.

## **5. Casemateriale: Tidligere vilde pigers erfaringer og fortolkninger af deres virkelighed<sup>14</sup>**

For en nærmere undersøgelse af, hvordan voldelige copingstrategier udvikles, vil jeg i det følgende inddrage udvalgte dele af en undersøgelse, ”Det er jo bare mit liv jeg skal have styr på”, der er udarbejdet af Nina Monefeldt Wittendorf (2007) for UFC. Undersøgelsen omhandler piger<sup>15</sup>, som har eller har haft en udadreagerende adfærd ved at begå kriminallitet, vold eller grov mobning. Det er piger, der har haft et problemfyldt liv, og har fået hjælp ved at blive tilknyttet forskellige socialpædagogiske indsatser; De har afsluttet et forløb i et pigeprojekt, de har haft en organiseret tilknytning til en kontaktperson eller er stadig i gang

---

<sup>14</sup> Overskriften ”Tidligere vilde pigers erfaringer og fortolkninger af deres virkelighed” er gengivet ud fra underoverskriften på undersøgelsen ”Det er jo bare mit liv jeg skal have styr på” (Nina Monefeldt Wittendorff, 2007), som dette afsnit i specialet refererer til.

<sup>15</sup> At det netop er vilde piger, undersøgelsen omhandler, kan ligge op til en kønsdebat, der dog ligger uden for specialets afgrænsning.



med en form for indsats (Wittendorf, 2007, p. 6). Undersøgelsen bygger på en række kvalitative interviews med disse seks piger, der fortæller om deres baggrund og om, hvad der har hjulpet dem med at forandre deres liv. Det metodiske udgangspunkt for undersøgelsen er narrativitet. Wittendorf har interviewet pigerne i en løs struktur under tre hovedoverskrifter: Hvordan er dit liv? Hvad er du god til? Og hvilke drømme har du om fremtiden? Ud fra interviewene har Wittendorf opstillet forskellige temaer, der er centrale i pigernes hverdagsvirkelighed: relationer til familie og venner, forholdet til skoler og institutioner, oplevelsen af vold, tanker om krop og køn og refleksioner over kompetencer og hvad der har hjulpet. Jeg har udvalgt tre af disse temaer, som jeg vil gøre til underoverskrifter i det følgende og derudfra inddrage udvalgte citater fra to af interviewpersonerne, Elina og Aisha. Deres erfaringer og refleksioner kan fungere som sidestykke til den udvalgte og allerede præsenterede teoridel og på den måde gøre denne mere dynamisk og lede i retning af den dybere forståelse for copingstrategiernes erhvervelse.

## 5.1 Elinas fortællinger om familien

I det første interview bad Wittendorf pigerne om at fortælle om, hvordan deres familie ser ud. Jeg har udvalgt Elinas fortællinger, da hun fortæller om de problemer, hun oplever som centrale i forhold til hendes familie, især i forhold til hendes uhensigtsmæssige adfærd.

Elina er seksten år. Hun har en lillesøster og to ældre brødre. Hendes far og mor er skilt, og hun bor hos sin mor i et boligkvarter med mange sociale problemer. Elina oplever, at familien er udgangspunktet for hendes problemer og den væsentligste årsag til hendes udadreagerende adfærd. Noget af det, Elina finder svært, er at håndtere problemerne i forhold til den kultur, hendes forældre kommer fra, og som hun synes fylder meget i hendes familie.<sup>16</sup> Det er især forholdet til forældrene, for hvem religionen spiller en vigtig rolle i deres måde at opdrage Elina på og for deres reaktioner på hendes opførsel:

---

<sup>16</sup> Elina er den eneste af pigerne, for hvem anden etnisk baggrund end dansk har betydning i forbindelse med livsfortolkninger. To af de seks piger i undersøgelsen har anden etnisk baggrund end dansk. Etnicitet vil blive trukket frem, når det er relevant i Elinas livsfortælling, men Wittendorf har fravalgt det som selvstændigt tema, da det generelt ikke fylder i pigernes fortællinger (Wittendorf, 2007, p. 21). Etnicitet vil på grund af specialets afgrænsning heller ikke få plads som selvstændigt tema i nærværende.

*”Jeg har en meget religiøs familie, især mine forældre. De er vrede på mig, fordi jeg ikke går med tørklæde, og fordi jeg har lavet alle de ting med vold og tyverier. Fordi jeg har haft så mange problemer. De blev meget sure over, at jeg havde noget med kommunen og politiet at gøre, og jeg skulle høre på dem hver eneste dag. Hver gang der kom en opringning fra politiet, gakkede min far helt ud på mig. Han tæskede mig og min mor råbte og skreg” (citater: Wittendorf, 2007, p. 21).*

Det grundlæggende i Elinas forklaringsmodel er forældrenes etniske baggrund og religionen, der skaber et spændingsfelt af to kulturer, som hun dagligt skal navigere i. Elina har en oplevelse af ikke at møde forståelse hos forældrene. Hun oplever, at de snarere forsøger at få hende til at passe ind i deres rammer frem for at hjælpe hende med at løse de problemer, hun har. Elina indtager gennemgående en position, hvor hun har skabt afstand mellem sig selv og forældrene, samtidig med, at hun forsøger at indgå i løsningen af familiens problemer. Dette kommer for eksempel til udtryk i forhold til lillesøsteren, der er begyndt at udvise noget af den samme uhensigtsmæssige adfærd, som Elina selv har haft store problemer med:

*”Jeg bor hos min mor, men vi skændes rigtig meget. Vi skændes for eksempel om, at min lillesøster ser meget op til mig. Min mor er bange for, at hun skal begynde at lave ballade ligesom mig. Men jeg prøver hele tiden at tage mig sammen, og jeg laver ikke noget ballade nu, og jeg har gjort op med de venner, jeg havde. Jeg gør alt, hvad jeg kan. Men hun er stadigvæk bange for, at min søster skal blive ligesom mig. Hun er sådan lidt vild, og jeg prøver at hjælpe hende. Men det nytter ikke, jeg ved ikke, hvad jeg skal gøre. Hun har nogle dårlige venner, og hun ved godt, at hun ikke må gå med dem. Jeg har sagt til hende, at hun ikke skal være med, hvis de gør noget forkert. Hun skal ikke få mig til at fortryde, at jeg stoler på hende. Jeg prøver mest at få hende til at passe skolen, inden det er for sent. Jeg er ligeglad med, hvad for noget tøj hun går i, og hvor meget makeup hun har på, selvom jeg synes, det ser forkert ud. Selvom hun kan finde på at stjæle og slå – min søster er en god person indeni, men vennerne, familien, kvarteret, det gør det svært.” (Citat, Wittendorf, 2007, p.22).*

Ved at forsøge at være med til at løse problemerne med søsterens adfærd og samtidig erkende hende som person nærmer Elina sig en samhørighed med familien. Men hun har samtidig en oplevelse af, at det ikke er muligt at løse problemerne med lillesøsteren, og hun undersøger

forskellige andre muligheder for, at der er noget galt: vennerne og kvarteret. Disse to bliver, på linje med familien, forklaringer på problemerne, og det er faktorer, Elina ikke oplever at have indflydelse på. Det er svært at komme ud af problemerne, når man er fastlåst i nogle venskaber og nogle hverdagsrammer, der har negativ indflydelse på, hvordan man oplever sine muligheder. Elina ser både nogle udefrakommende faktorer – vennerne og kvarteret – og nogle interne problemer i familien som årsager til, at hun ikke har det godt. De interne problemer i familien handler om forældrenes vanskeligheder ved at navigere mellem to kulturer. Forældrene er desuden blevet skilt for nogle år siden, og Elina har reageret meget voldsomt på skilsmissem. Hun ser den som en af årsagerne til, at hun har svært ved at være sammen med andre mennesker og i det hele taget åbne sig:

*”Da min mor og far blev skilt, var jeg hele tiden sur, og jeg begyndte tit at græde for ingenting. Jeg vidste ikke, hvad jeg skulle gøre, og jeg kunne ikke lide at være sammen med andre mennesker eller snakke med dem. Jeg snakkede heller ikke med nogen om, hvor dårligt jeg havde det derhjemme. Jeg tror, det er derfor, at jeg trækker mig så meget ind i mig selv, for det gør jeg stadigvæk. Jeg har det ikke så godt med mennesker. Jeg tror, det er det, der er galt med mig”* (citater, Wittendorf, 2007, p. 22).

Det, at Elinas forældre reagerer med vrede frem for forståelse og ønsket om at hjælpe, får hende til at trække sig væk fra andre mennesker og holde problemerne for sig selv. Men samtidig har hun et stort behov for, at forældrene skal anerkende hendes behov for kærlighed og omsorg, og hun bygger sin fortælling op omkring på den ene side behovet for omsorg, på den anden side den vrede, hun føler dominerer familielivet:

*”Jeg synes, at det er vigtigt, at ens familie er der for en, når man er ung. Man kan godt være meget forvirret, når man er ung, fordi man er ved at blive voksen. Familien skal vise kærlighed til deres barn, de skal spørge, hvordan dagen er gået, om lektier og skole. De skal spørge, om barnet har brug for at snakke. Jeg skændes hele tiden med min mor, vi har aldrig haft det godt”* (citater, Wittendorf, 2007, p. 22).

I Elinas fortælling bliver der fokus på forældrenes forhold og Elinas position som udenforstående. Ved et tilfælde får hun en viden om forældrenes fortid, der ændrer hendes

forståelse af deres opførsel og giver hende en indsigt i, hvordan forældrenes liv har set ud. Episoden munder ud i et meget voldsomt skænderi, hvor Elina konfronterer faren med hans opførsel:

*”På et tidspunkt fandt jeg ud af nogle ting om mine forældre. For eksempel jeg fangede dem i at slås, og det havde jeg aldrig set før. Lige pludselig en nat, så ser jeg det, fordi jeg vågnede op af alt det larm, der kom, og jeg var den eneste af børnene, der sov der. Bagefter begyndte min mor at fortælle om sit liv, om hvordan hende og min far blev gift. Alt det, der var sket, uden at vi børn havde vidst noget om det. Selvfølgelig syntes jeg ikke særligt godt om det, og jeg gav min far det meste af skylden, fordi han slog hende. Det, min far var så vred over, var, at mine to brødre hele tiden kom og bad ham om penge, selvom de arbejdede. Så han skændtes hele tiden med dem. Det var også derfor, han skændtes med min mor, og til sidst begyndte han at slå hende. Den dag gik det helt galt. Og fordi jeg blandede mig, så slog han selvfølgelig også mig. Han ville ikke have, at vi skulle høre alle de ting, fordi hele familien blev påvirket af det. Min søster sagde et eller andet til min far, og så slog han også hende. Hun var 11 år, og sådan en lille tynd skid. Så hun faldt bare sammen. Så gik jeg over til ham og sagde ”Hvad laver du?”, jeg sagde det på dansk, og så fik jeg også en på hovedet, han gav mig en lussing. Jeg spurgte ham en gang til ”Hvad har du gang i?”, så klappede han mig en til, men så blev jeg også sur! Så gav jeg ham en knytnæve i hovedet! Jeg havde også taget et eller andet i hånden. Der var et tidspunkt, hvor jeg kiggede ned og op igen, og jeg så, at han kastede et eller andet, men jeg så aldrig hvad det var. Så da jeg åbnede mine øjne igen, så fandt jeg mig selv i badekarret og alt var blod, mit tøj og min mors tøj og halvdelen af mit ansigt var lamt. Jeg kunne ikke røre halvdelen af mit ansigt. Han havde smidt et glas i hovedet på mig, så jeg havde brækket næsen. Selvfølgelig kom han bagefter og sagde undskyld. Men jeg skulle ikke slå ham, han var min far. Den dag gav jeg ham selvfølgelig ikke ret, jeg sagde til ham ”skrid med dig, jeg vil ikke kalde dig far mere!” Hvad er det for en far, der slår sin kone, slår sine børn, det kan man ikke kalde for en far!”. Men i dag fortryder jeg, at jeg slog ham. Det skulle jeg aldrig have gjort. Det var også min skyld. Jeg sagde også til ham, at den dag han brækkede min næse, der havde jeg fortjent det! Man løfter ikke hånden over for sine forældre eller prøver på at slå dem. Men det gjorde jeg. Der har også været mange gange, hvor jeg var ved at slå min mor, men jeg holdt igen. Jeg gik med det samme, og*

*hvis jeg overhovedet kom til at gøre hende noget, så var det ikke med vilje* (citater, Wittendorf, 2007, p. 28).

Idet Elina får en uventet viden om forældrenes fortid, hvordan de blev gift, og hvordan morens liv har været, forstærkes hendes vrede mod faren, som, hun mener, er ansvarlig for mange af familiens problemer. Hun kommer dog ikke nærmere ind på, hvad disse problemer handler om, men refererer til sine brødre, der vil have penge af faren. Dette kan i hendes øjne delvis forklare, hvorfor faren er så vred og stilles i fortællingen op som en forklaring, der for hende kan gøre hans voldelige adfærd forståelig. Derimod tager hun affære, da lillesøsteren bliver slået, og bruger her sin udenforstående position til at konfrontere faren med hans opførsel. Hun forstærker dette ved at tale dansk til ham, hvilket hun godt ved, at han vil reagere på. Den meget voldelige måde, situationen udvikler sig på, bliver i Elinas fortælling en markering af hendes udenforstående position, og hun manifesterer den i sin verbale anklage mod faren, da han kommer for at undskylde. I den forandringsproces, hun senere gennemgår, giver Elina sig selv skylden for splittelsen i familien. Derved vender hun sig mod en anden fortolkning af, hvad der er naturligt i forholdet til ens forældre, og hun fortryder, at hun slog sin far. Fra at tage sin egen virkelighed på sig og holde fast i sine meninger om farens opførsel går Elina i sin forandringsproces tilbage til forældrenes forståelse af familien.

## 5.2 Elinas oplevelser af at udøve vold

Den personlige integritet og renomméet er vigtige faktorer for Elina, der i sin fortælling fokuserer på en enkelt episode, og hvilke tanker hun efterfølgende gjorde sig om, hvordan hun tænkte om volden:

*”Jeg havde to veninder, der blev uvenner, og den ene var min bedste veninde. Når nogen er uvenner med min bedste veninde, så er de også uvenner med mig! Så jeg blandede mig, fordi min veninde havde ret. Den anden pige begyndte at råbe efter mig, nogle gange kunne jeg kigge ud af vinduet, og så stod hun og råbte alt muligt til mig. Jeg sagde til hende, at jeg ville komme ned, så kunne hun sige det til mig ansigt til ansigt, men så gik hun. Mens hun gik, så råbte hun ”luder!”. Sådan er det altid, og der er ikke nogen, der skal kalde mig for luder! De skal ikke kalde mig luder, og de skal ikke sige noget om min familie. Sådan er dét bare. Så jeg ringede til en pige, som gik med hende og sagde, at hun skulle få hende ned i kælderen, og så*

*mødte vi hende der. Jeg spurgte, om hun havde råbt luder efter mig, men det nægtede hun. Men jeg var blevet for vred, og jeg kunne ikke styre mig, så jeg klappede hende en, så hun faldt om på gulvet. Hun rejste sig og begyndte at forsvare sig, men jeg smed bare rundt med hende, ind i muren og over det hele. Jeg gjorde hende ikke noget, da hun lå på gulvet, det var først, da hun begyndte at gøre modstand. Jeg stoppede, da der var blod over hele hendes hoved, så gad jeg ikke mere. Jeg bad hende om at skride og ikke sige sådan noget til mig igen. Hun kaldte selvfølgelig på hendes venner, men de var alle sammen min kærestes venner, så de gjorde ikke noget, de ville ikke hjælpe hende. De kunne jo have taget mig til side og sagt, at jeg ikke skulle slå hende mere, men der var ingen, der sagde noget. Jeg tror, det var på grund af min bror og min kæreste, de er meget hårde ved folk, så de turde ikke sige noget. Men jeg tænkte også, at den pige, hun havde godt af det. Det tænkte jeg altid. De kunne jo bare lade være med at provokere mig, hvis de ikke ville have nogen på hovedet. Men i dag tænker jeg, at det var dumt, og at det var for ingenting. De meldte mig til politiet, bare fordi hun havde sagt luder til mig. I dag synes jeg, sådan noget er spild af tid” (citater: Wittendorf, 2007, p. 51).*

I sin fortolkning af episoden forklarer Elina den voldelige adfærd med, at det for det første handlede om at støtte veninden, og for det andet var en nødvendig reaktion på krænkelser af hende. I hendes regelsæt er der nogle afgørende grænser for, hvornår hun mener, det er nødvendigt at reagere. Det handler i høj grad om, at man ikke må tabe ansigt. Hun er af den opfattelse, at de andre også bærer en del af ansvaret, fordi de jo kender hendes renommé, og derfor burde de kunne forudsige begivenhederne. Elinas regelsæt er blevet forandret til at tage afstand fra vold som en reaktion på krænkelser. Hun ser det nu som dumt, at hun lod en ret ligegyldig episode få så store konsekvenser for hende.

Elina fortæller også om, hvordan hun oplevede, at hun reagerede på andres ligegyldighed og skammede sig over, at andre var bange for hende:

*”(...) Det var noget med, at når jeg stod og slog på en eller anden pige, eller smadrede en rude eller stjal en cykel, så var jeg ligeglad. Det var almindeligt at gøre sådan. Det var bare den surhed, jeg fik derhjemme fra. Jeg vidste jo godt, at det var forkert at stjæle, og at man skulle have respekt for folk. Uanset hvem det var. Men jeg havde det meget bedre, når jeg ikke havde respekt for dem. Jeg ved ikke, hvorfor det var sådan. De skulle ikke komme tæt på mig. Folk skulle frygte mig, det kunne jeg godt lide. For eksempel i skolen, så gik folk uden om mig*

*(...) Nogle gange tænkte jeg, om jeg var et monster, siden de er så bange for mig? Jeg kan jo ikke gøre noget, jeg er jo en pige. De kunne jo bare fange mig alene, hvis de havde lyst. De kunne have fanget mig alene fem piger, og have hoppet på mig, hvis de havde lyst til det. Men der var ikke nogen, der gjorde noget. Nogle gange fik jeg en dårlig følelse af, at alle efterhånden var bange for mig” (citater, Wittendorf, 2007, p. 52).*

I Elinas virkelighedsforståelse var ligegyldighed over for hinanden det normale, og hun forklarer sin adfærd med dette. Ved at tage ligegyldigheden til sig og reagere voldeligt oplever hun at kunne skabe afstand til sin surhed og samtidig markere sig. Det at få andre til at frygte hende, giver hende det, hun ser som status og respekt, og holder folk på afstand. Elina tager på den måde kontrol over situationen.

### 5.3 Hvad har hjulpet?

Som svar på dette spørgsmål fremhæver Elina en god lærer, som også snakker med hendes familie, når der er problemer:

*”Jeg har en dansklærer, der er rigtig god, og som jeg har meget respekt for. Han har været min kontaktperson i 6 år, så han kender mig. Han er en god mand, der altid er ærlig og siger, hvad han mener. Jeg kan snakke med ham om mine problemer og om, hvad jeg skal gøre. Han hjælper mig med lektier og tilbyder tit at snakke med mine forældre eller mine brødre for at hjælpe mig. Jeg kan også altid snakke med ham, hvis jeg har det dårligt over et eller andet” (citater: Wittendorf, 2007, p. 78).*

Det at have en god lærer, som samtidig har fungeret som kontaktperson, er for Elina noget af det, der hjælper hende. Det er måske især, fordi denne lærer inddrager hendes familie, at Elina oplever at blive hjulpet. Som hun tidligere har fortalt er familien vigtig for Elina, og hun er meget ked af, at tingene ikke fungerer, som de skal, mellem hende og forældrene. Læreren formår at se Elina som en hel person og anerkende hendes erfaringer. Desuden peger Elina i sin fortælling om denne lærer på, at det er vigtigt, at man som voksen kommer med sine egne meninger. Han er ærlig over for Elina og siger, hvad han mener. Det gør, at Elina har nemt ved at have tillid til ham.

## 5.4 Opsamling – Common sence tolkning

I Elinas familie er vrede en følelse, der udløser konfronterende coping. I de fortællinger hvor Elina oplever at være årsag til forældrenes vrede, skælder faren ud og slår, og moren græder, råber og skælder ud. Elinas fortælling er et eksempel på, at videreførelsen af voldelige copingstrategier kan forekomme fra generation til generation; Elinas far har været voldelig over for moderen, lillesøsteren og Elina. Elina forklarer sin voldelige adfærd ud fra de bagvedliggende familiemæssige problemer, men i hendes fortælling omhandlende lillesøsteren fremhæver hun også udefrakommende faktorer – vennerne og kvarteret – som indirekte årsag til, at hun ikke har det godt. Elina fortæller dermed indirekte, at hun ikke oplever selv at have kontrol over situationen. Denne pointe tydeliggøres, når hun i sin fortælling omkring oplevelsen af at udøve vold påpeger, at der ikke var nogen, der sagde noget eller forsøgte at stoppe hende. Ligeledes ser hun andres provokationer som årsag til egen voldelig reaktion. Jeg tolker disse udtagelser i retning af, at hun reelt ikke oplever at have så meget kontrol over sin verden.

I den fortælling, der rummer den mest voldsomme konfrontation med faren, bliver hendes konklusion, at det var forkert af hende at provokere faren gennem en fastholdelse af egne meninger, og hun ender med at undskylde overfor faren og give sig selv skylden for den brækkede næse. Hun forsøgte at gøre op med farens krav og indskrænkninger, men endte med at forstærke disse. Hendes til tider hårde ydre, kan på den baggrund tolkes, som værende et udtryk for et usikkert indre, der rummer en manglende tro på egne evner og tiltro til verden.

Elinas fortællinger rummer også en ensomhed. Hun fortæller i forbindelse med forældrenes skilsmisse, at hun var sur, ked af det og fortvivlet. Hun fik en erfaring omkring, at det var svært at være sammen med andre mennesker og snakke med dem om, hvor dårligt hun havde det. Hun oplever med andre ord manglende støtte og hjælp til problemløsning, hvilket gør hende indadvendt, og det ser hun som en svaghed. Denne pointe kan tolkes som et ønske fra Elinas side om at få støtte og hjælp til at være i fællesskab med andre mennesker.

Elinas lærer og kontaktperson har hjulpet hende til at komme videre, idet han dels lytter til og ærligt snakker med Elina og hendes familie; Hun oplever, at samtale kan være forløsende og problemløsende.



I det følgende vil jeg bruge begreber fra specialiets fremlagte teori, der på den måde bliver analytiske redskaber i en uddybende teoretisk tolkning af dynamikken i Elinas erhvervelse af vold som copingstrategi.

## 5.5 Teoretisk tolkning af Elinas fortællinger

Jeg vil begynde dette afsnit med at tolke på, hvilke grundlæggende skemaer-for-at-være-sammen-med, der dominerer i Elinas familie. En sådan tolkning er relevant, idet jeg tidligere ud fra Stern har sammenfattet, hvorledes barnets repræsentationer kan siges at udgøre en betydelig del af de personlige variabler, der indvirker på vurderingsprocessen i copingmodellen. Med Sterns teori om repræsentationer kan jeg ud fra Elinas fortællinger tolke på, hvilke skemaer-for-at-være-sammen-med, der ligger til grund for hendes måde at møde omverdenen på. I Elinas fortællinger synes ”respekt” at være et styrende element i familiens skemaer-for-at-være-sammen-med; Elina er opdraget til at udvise respekt for sine forældre og deres religiøse overbevisning; Som eksempel ser de gerne, at hun bærer tørklæde, hvilket hun går imod og derved bliver familiens ”sorte får”. At respekten er styrende for familiens grundlæggende skemaer-for-at-være-sammen-med tolkes tydeligst ud fra den fortælling, hvor faren bliver meget voldsom og voldelig. Her ses det, hvordan Elina i situationen gør brug af en *konfronterende coping*, der har til formål at få faren til at ændre adfærd. Når hun senere reflekterer over episoden, gør hun brug af emotionelle copingstrategier gennem en vis *distancering* og *accept af ansvar*. Hun bevæger sig i denne situation mod en indre ”*locus of control*”, efter som hun tager ansvar for farens vold, da den ud fra familiens skemaer-for-at-være-sammen-med var berettiget, idet Elina udviste manglende respekt for sin far. Afskaffelsen af revselsesretten med lovændringen fra 1997, tydeliggør den rollefordeling, der ligger i vores danske opdragelseskultur; Man slår ikke sine børn. I Elinas familie indeholder de grundlæggende skemaer-for-være-sammen-med en anderledes opdragelseskultur og dermed rollefordeling; Man slår ikke sine forældre. Ved at bruge Sterns skemaer-for-at-være-sammen-med som tolkningsramme opnår jeg således større forståelse for dynamikken i Elinas familiesamspil.

Hvad har i første omgang ført til vold i Elinas tilfælde? Jeg tolker Elinas brug af vold som copingstrategi i retning af, at hun gentager farens copingadfærd, når hun oplever, at andre

ikke respekterer hende. Her er det nærliggende at inddrage Banduras observationsindlæringsbegreb, idet Elinas fortællinger om familiesammenspillet rummer begivenheder af forstærkende/adfærdsregulerende art; Vikarierende konsekvenser kan tænkes at spille ind, da Elina har oplevet faren blive forstærket for sine udadreagerende copingstrategier, der hjælper hende til oplevelse af større respekt omkring sig. Men hvad opnår Elina ved brug af vold som copingstrategi? Hun oplever sociale konsekvenser, idet andre mennesker er bange for hende, og hun skaber på den måde afstand til andre, hvorved copingdimensionen *flugt/undgåelse* bliver mulig. I hendes fortællinger om oplevelser af at være dårlig til at være sammen med andre mennesker ses ligeledes en brug af *selvkontrol*, der gik på at holde hendes følelser skjult for andre og dermed sørge for, at andre ikke fandt ud af, hvor slemt hun havde det. Disse emotionelle copingstrategier er uhensigtsmæssige for Elina, idet hun oplever, at der er noget galt med hende, da hun har det svært med mennesker. Trods sociale konsekvenser i form af usikkerhed og ensomhed, oplever hun således, at vold som *konfronterende* copingstrategi bliver den måde, hvorpå hun genvinder manglende respekt, når folk omkring hende provokerer. Teorien giver mig i denne sammenhæng et nuanceret billede af Elina, idet de forskellige copingdimensioner tydeliggør, hvorledes Elina både er usikker/ensom og vild/udadreagerende. Volden kan i Elinas tilfælde tolkes, som værende et løsningsseksempel på respekt-aspektet i familiens skemaer-for-at-være-sammen-med.

Hvad har gjort, at Elina er kommet videre? Elinas lærer og kontaktperson tilbyder at hjælpe hende og muliggør derved, at hun kan bruge den copingdimension, der kaldes *opsøgning af social støtte*. Dette fører til, at hun bruger copingdimensionen *positiv revurdering*, idet hun finder nyt mod og oplever succes med at dele tanker og følelser med et andet menneske. Lærerens copingstrategier står på den måde i skarp kontrast til forældrenes, og ud fra Bandura kan det sammenfattes, at læreren på den måde virker som model for Elina i hendes observationsindlæring. Han bliver således rollemodel gennem en tydeliggørelse af, at andre og mere hensigtsmæssige copingstrategier kan understøtte respekt-aspektet i familiens skemaer-for-at-være-sammen-med.

Hvis indeværende speciale kun rummede Elinas fortælling, ville det være fristende at forfalde til en forhastet sammenhængskonklusion, der peger i retning af, at vold kan avle vold. Men samlet set indeholder undersøgelsen af de seks vilde pigers fortællinger kun ét eksempel på, at

pigerne direkte har oplevet vold i egen familie; Elinas fortælling. Men hvad er det så, der afgør udfaldet af dynamikken bag videreførelsen af uhensigtsmæssige copingstrategier? I det følgende vil jeg inddrage Aishas fortælling, der kan lede undersøgelsen af denne dynamik videre.

## 5.6 Aishas fortællinger om familien

Aisha er 19 år og bor i sin egen lejlighed. Hun har tidligere boet sammen med sin mor og lillebror, men blev anbragt uden for hjemmet, da hun var tolv år. Nu har hun en kæreste, som hun er meget glad for, og hun går i skole. Aishas fortællinger tager udgangspunkt i farens død og morens psykiske problemer og en række anbringelser og institutionsophold. Aisha har haft en ungdom præget af mange anbringelser og skoleskift. Hun blev anbragt første gang på grund af morens sygdom, og begyndte her at udvise en uhensigtsmæssig adfærd ved at optræde aggressiv. Efterfølgende har Aisha været anbragt uden for hjemmet flere gange, blandt andet som følge af en dom for vold, og hun former sin livsfortælling omkring nogle voldsomme oplevelser, der markerer nogle brud i hendes liv:

*”Da jeg var 12 år døde min far, og min mor er psykisk ustabil, så hun havde svært ved at finde overskud til at passe på min lillebror og mig. Jeg har fire brødre i alt. Så jeg flyttede ind hos min ældste bror, men ham og hans kone arbejder vildt meget, og de var aldrig hjemme. Så boede jeg der et års tid og så flyttede jeg hjem til min mor igen. Et stykke tid efter blev hun indlagt på psykiatrisk afdeling, og så kom jeg på en institution. Det var min første anbringelse. Så har jeg boet en masse forskellige steder og været hos en plejefamilie og på institution” (citater, Wittendorf, 2007, p. 23).*

Aisha positionerer sig ud fra spændingsfeltet mellem at fortolke familiens problemer som årsagen til hendes egne problemer, og oplevelsen af at have taget nogle beslutninger, der er gode for hende selv, men som skaber afstand til moderen:

*”Jeg har ikke boet hjemme, siden jeg var 12-13 år, og det har jeg det godt med. Hvis jeg havde boet hjemme, havde jeg stadigvæk været bange for at gå nogle steder, fordi min mor måske ville begå selvmord, så det ville jeg ikke. Min bror bor der, og de perioder, hvor hun har det dårligt, der er han meget bange. Men han er en af dem, som ikke vil væk! Jeg har*

*efterhånden lært, at det ikke er mig, der kan gøre en forskel i forhold til min mor, det må hun selv finde ud af. Selvfølgelig skal jeg prøve at hjælpe hende, men jeg skal ikke falde ned, hver gang hun falder ned, for så kommer jeg ikke nogen steder. Og det har jeg jo brug for. Hvis det lykkes hende at begå selvmord, så ville jeg måske stå og ikke have noget i mit liv, fordi det eneste, jeg har gjort i mit liv, det er at passe på hende. Sådan vil jeg ikke vågne op og tænke, at hvad skal jeg nu gøre, nu har jeg ikke min mor at passe på længere, det vil jeg ikke! Det har jeg besluttet for lang tid siden. Men det betyder ikke, at jeg ikke gør alt, hvad jeg kan, for at hjælpe hende og min bror, selvfølgelig gør jeg det. Jeg kommer med det samme, hvis de ringer. Og hvis min mor bliver indlagt, tager jeg derud og passer min bror, mens jeg samtidig går i skole. Men jeg har overskuddet til det, fordi jeg kan tage den der afstand. Jeg kan ikke holde til at være inde i det på den måde. Jeg tror, at det er vigtigt, at man lærer, at man har sin familie, men man bliver nødt til at tænke på sig selv og sin fremtid. Jeg bliver nødt til først at tænke på mig selv, før jeg kan hjælpe dem. Min mor er også blevet mere stabil. Hun fokuserer meget på sig selv og sit arbejde, og hun er holdt op med at drikke. Hun fik at vide, at hun ville dø, hvis hun blev ved. Hun er nede i perioder, men det lærer vi at tackle. Det er jo ikke noget, man vænner sig til, men man lærer at tackle de situationer” (citater, Wittendorf, 2007, pp. 23-24).*

I Aishas fortælling har moderens psykiske ustabilitet og angsten for, at hun skal skade sig selv, skabt opbrud i familien. Aisha har tidligere haft en position i familien som den, der skulle passe på moderen. Familiens situation afhang helt af moderens stabilitet. Aisha har i forbindelse med anbringelsen uden for hjemmet erkendt, at hun ikke har nogen afgørende indflydelse på, hvordan moderen klarer sig, og derfor ikke kan sætte hendes problemer i centrum for sit liv. Hun har med Sterns begreber ændret på sine netværk af skemaer-for-at-være-sammen-med. Hun reflekterer over den proces, hun derved har været igennem, og har i sin fortolkning af familien en erkendelse af, at det er muligt at lære at håndtere de svære situationer. Det hjælper, at moderen har fået det bedre, og Aisha ser kombinationen af sit fokus på sit eget liv og moderens bedring som en positiv udvikling. Det er i kraft af afstanden, det bliver muligt for Aisha at have et positivt samvær med familien.

## 5.7 Aishas oplevelser af at udøve vold

Aisha forbinder sit hashmisbrug med tab af kontrol og fornemmelse af, at det der sker ikke er virkeligt:

*”Jeg tænkte overhovedet ikke over det, de gange jeg har slået nogen. Nu er det jo heller ikke sådan, at jeg har været med i så mange voldelige episoder, hvor det er mig, der har været voldelig. De gange, det er sket, har jeg været skæv. Ellers havde jeg heller ikke tænkt sådan eller overhovedet gjort det. Når man er påvirket, så er det, som om man ser meget koldt på alt, det er ikke virkelighed, og man tænker ikke på konsekvenser eller følelser. Jeg tror, det er afgørende, for hvis du gør det uden at være påvirket, så har du et meget større problem. Din hjerne virker jo ikke rigtigt, når du er påvirket. Det er jo ikke virkeligt for en” (citater, Wittendorf, 2007, pp. 50-51).*

Hvis man kan agere voldeligt uden at være hashpåvirket, anses det for langt mere alvorligt. Aisha er klar over, at hendes voldelige adfærd er forkert i andres øjne, idet hun bliver konfronteret med andres forståelse af hende som anderledes og med kravet om at tilpasse sig flertallets normer. Hun søger derfor at passe ind ved at bruge hashen som forklaringsmodel. Dette skal ses som et forsøg på at skinne igennem adfærden, som den person, hun er, og som godt ved, at det er forkert at slås (Ibid., p. 53).

## 5.8 Hvad har hjulpet?

For Aisha blev det hendes kontaktperson, Anne Marie, der skabte stabilitet i hendes udviklingsproces. Anne Marie findes stadig i Aishas liv, selvom det ikke er så ofte, de har mulighed for at være sammen:

*”Det var, mens jeg var på den institution, hvor jeg kom hen efter min dom, at jeg fik Anne Marie som kontaktperson. Det blev jeg rigtig glad for, fordi Anne Marie, hun er sådan en, der har hjertet med i det, hun laver, og dem er der jo ikke mange af! Hun er så åben, og hun ringer også til en, selvom hun ikke er på arbejde. Man føler virkelig, at hun kan lide en. Hun er også stadigvæk i mit liv, selvom vi tit laver aftaler om flere gange, fordi vi begge to har så travlt. Men hun er der. Vi har jo kendt hinanden i så lang tid, og hun kender hele min historie. Alt andet har været kaos, men hun har været der hele tiden” (citater, Wittendorf, 2007, p. 75).*

For Aisha er det afgørende, at Anne Marie ved sin åbenhed formår at vise hende, at hun holder af hende som person samt være der, når Aisha har brug for hende, også uden for arbejdstid. Deres relation har ændret sig fra et behov for konstant kontakt til et sikkerhedsnet, hvor de i højere grad er ligeværdige med hver deres travle liv. På den måde er det ikke så afgørende, hvor meget Anne Marie konkret deltager i Aishas liv. Det afgørende er, at hun har været der, når der var behov for det, og stadig er der et sted og dermed udgør en stabilitet i Aishas liv.

### 5.9 Opsamling – Common sence tolkning

Aishas fortællinger om familien rummer en lære om vigtigheden af at tage ansvar for sig selv og sit eget liv. Det er denne lærdom, der ifølge Aisha har hjulpet hende videre på vej mod et godt liv, der ikke ødelægges på trods af en svær familiemæssig baggrund. Det kan tolkes i retning af, at Aisha har bevæget sig mod en overvejende indre ”locus of control”.

Aishas har ikke stiftet bekendtskab med vold som løsningsstrategi i familien, men hun begyndte at optræde aggressivt, da hun som 12-årig blev anbragt uden for hjemmet. Det kan tolkes som om Aishas aggressive adfærd herefter bliver mere og mere voldsom, da hun senere får en voldsdom. Hvad er dynamikken i Aishas erhvervelse af vold som løsningsstrategi? Aisha fortæller ikke meget om sine følelser omkring familien og de mange anbringelser, men hendes voldelige adfærd kan tolkes i retning af, at hun derigennem giver udtryk/afløb for det indre kaos/den indre smerte, der kan være en konsekvens af de svigt, Aishas fortællinger rummer. Aisha fremstiller dog ikke selv denne sammenhængstolkning; hun giver hashmisbruget skylden for den voldelige adfærd. I Aishas fortællinger er det ikke vold som copingstrategi, der udgør en del af den sociale arv, her er det misbruget; Moren drikker, og Aisha ryger hash. På den måde er dynamikken i erhvervelsen af vold som copingstrategi ikke så simpel, at den kan opsummeres i følgende doktrin: vold avler vold. Dynamikken er langt mere kompleks, og jeg vil i det følgende undersøge den nærmere gennem en teoretisk tolkning af Aishas fortællinger.

## 5.10 Teoretisk tolkning af Aishas fortællinger

Jeg vil bygge dette afsnit op efter samme struktur som den teoretiske tolkning af Elinas fortællinger, da fremstillingen på den måde giver et godt sammenligningsgrundlag. Jeg vil begynde med en tolkning af, hvilke grundlæggende skemaer-for-at-være-sammen-med, der er fremtrædende i Aishas fortællinger. Ud fra Aishas fortællinger om familien synes ”ansvarlighed” at være et styrende element i hendes grundlæggende skemaer-for-at-være-sammen-med, idet hun i en ung alder har taget ansvar for at passe sig selv og sin lillebror. Hun har mistet sin far og bekymret sig om morens psykiske tilstand i en alder, hvor hun ikke burde have den slags spekulationer. Rollerne har været byttet om; Hun har nærmest påtaget sig ansvaret for at være mor for sin egen mor. Da hun som 12-årig blev anbragt hos sin storebror og svigerinde, som et forsøg på at fratage hende det urimeligt store familieansvar, oplevede hun igen svigt, idet de ikke gav sig tid til hende. Hendes barndom med efterfølgende mange anbringelser har været indskrænkende, da hun har oplevet krav om at skulle omstille sig ofte. Hun har altid oplevet at skulle tage vare på og ansvar for sig selv; hun er aldrig blevet båret. Aishas grundlæggende skemaer-for-at-være-sammen-med kan på den baggrund tolkes, som værende bygget op omkring kravet om ansvarlighed.

Hvad har i første omgang ført til vold i Aishas tilfælde? Volden kan i Aishas fortællinger tolkes som værende en sideeffekt af hendes hashmisbrug. Hendes skemaer-for-at-være-sammen-med indeholdende krav om ansvarlighed, synes svært udholdelige for hende, hvorfor hun overtager en copingstrategi fra moren; misbrug. Det er dette misbrug, der fører volden med sig, idet hun bruger hashen som middel til at skabe et frirum, der lader frustrationer og vredesfølelser komme ud gennem voldelig adfærd. I sine fortællinger tager Aisha ikke direkte ansvar for sin voldelige adfærd, der skyldes hashrygningen; hun har i denne konkrete sammenhæng en overvejende ydre ”*locus of control*”. Vold som copingstrategi er i Aishas fortællinger ikke en adfærd, hun har stiftet bekendtskab med i hendes familiemæssige kontekst. Volden er en copingstrategi, som hun møder i misbrugskonteksten, hvorom hun ikke fortæller detaljeret.

Hvad har gjort, at Aisha er kommet videre? Aishas fortællinger rummer ikke en afklaring i forhold til, hvorvidt hun stadig ryger hash eller ej. Hun er dog kommet videre, idet hun bor i lejlighed og har en kæreste. Hun fortæller om Anne Marie, som har været hendes

kontaktperson i flere år. De stiftede bekendtskab med hinanden, da Aisha kom på institution efter at have fået sin voldsdom. Anne Maries betydning for Aisha kan tolkes i retning af, at Anne Marie gennem sin adfærd viser Aisha hidtil ukendte skemaer-for-at-være-sammen-med, idet Anne Marie besidder nogle af de kvaliteter, som Aisha har manglet i forholdet til sin egen mor; hun udviser en stabil og hjertelig interesse for Aisha. Relationen til Anne Marie kan også tolkes, som værende af stor betydning, efter som hun lærer Aisha, hvorledes hun med fordel kan benytte copingdimensionen *distancering* som en hensigtsmæssig afløsning for misbruget. Distanceringen ses både i forhold til moren og lillebroren; Aisha har indset, at hun ikke kan gøre en forskel i forhold til moren, og broren *vil* ikke væk fra moren. I Aishas måde at gribe familiesituationen an på, kan også tolkes en brug af copingdimensionen *planlagt problemløsning*, idet hun har lavet en handlingsplan og følger den. Hun har på den måde foretaget nogle ændringer i forhold til familien, hvilke gør, at hun kan være en del af den, uden at hendes liv påvirkes væsentligt af dette tilhørsforhold. Aishas copingadfærd kan således tolkes i retning af en overvejende indre ”*locus of control*”; Hun er sin egen lykkes smed.

Efter denne teoretiske tolkning af Aishas fortællinger vil jeg i det følgende afsnit samle op på de metodeovervejelser, jeg gjorde mig i indledningen af specialet; Er det lykkedes mig at blive klogere på min problemstilling gennem anvendelse af andres empiri?

### 5.11 Resultat versus metodeovervejelser

Jeg kan efter inddragelsen og anvendelsen af Elinas samt Aishas fortællinger sammenfatte, at det herigennem lykkedes mig at få flere nuancer på erhvervelsesdynamikken. Fortællingerne fungerer som et dynamisk stykke virkelighed, der anskueliggør, at erhvervelsesdynamikken dels kan forklares ud fra specialets fremlagte teori, men at der også kan være nuancer, der ikke opfanges af teorien. Teoriens delelementer kan ikke opstilles i en formel, hvorved erhvervelsesdynamikken fyldestgørende anskueliggøres; virkeligheden er langt mere kompleks. Til trods for at de inddragede fortællinger udgør en del af Wittendorfs (2007) empiriske interviewundersøgelse, hvormed de oprindeligt er udarbejdet til et andet formål og allerede består af udvalgte citater, finder jeg, at de bidrager til at få øje på erhvervelsesdetaljer gennem deres oplevede virkelighed, som teorien ikke fanger.



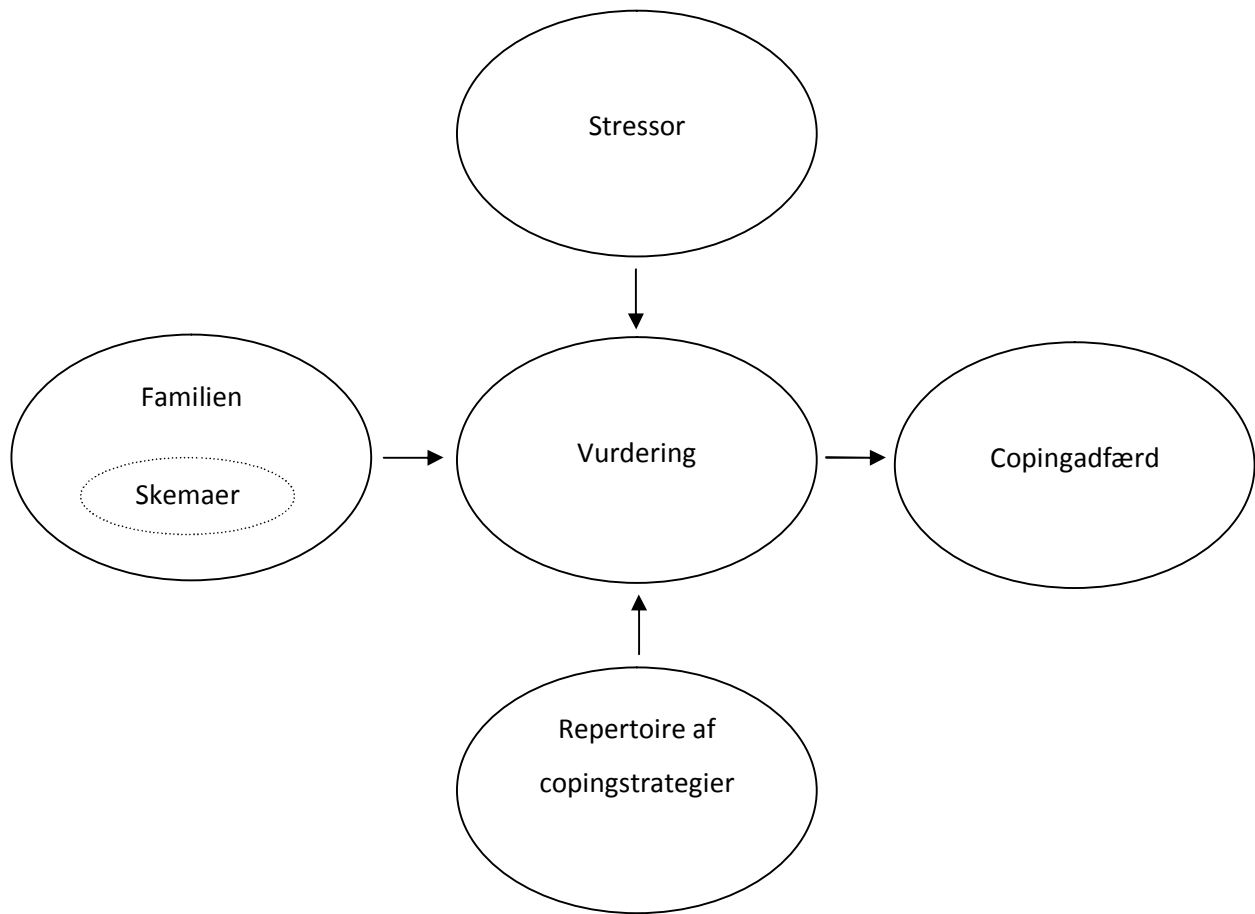
Som jeg også berørte i indledningens metodeovervejelser opnår jeg ikke så tydeligt et billede af dynamikken i Aishas erhvervelse af vold som copingstrategi, da hendes fortællinger ikke er så detaljeret som Elinas. Her ville det have været en metodisk fordel, hvis jeg selv havde haft mulighed for at spørge ind til nogle detaljer.

Efter denne opsamling på mine metodeovervejelser vil jeg begynde den følgende diskussion med en sammenfatning af dynamikken i henholdsvis Elinas og Aishas erhvervelse af vold som copingstrategi.

## 6. Diskussion

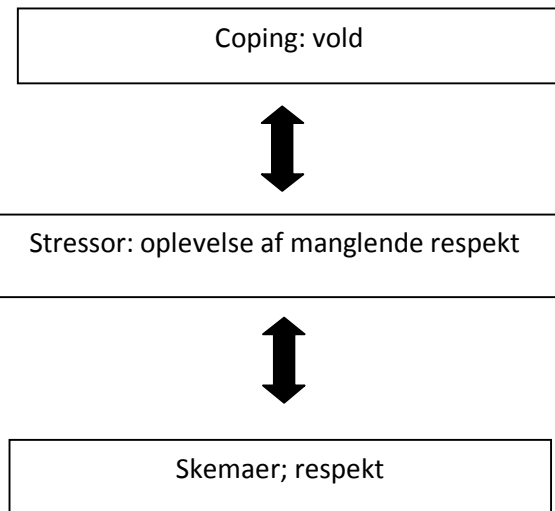
Hvad er forskellen i de to dynamikker? Aishas baggrund er markant anderledes end Elinas på flere områder; Aisha lever det meste af sin barndom uden for hjemmet og har ikke oplevet vold inden for familien. Der er på den måde forskel på de miljømæssige variabler, som danner baggrund for dannelsen af deres repræsentationer, der derved også bliver individuelle. Jeg har tolket på, hvorledes Elinas skemaer-for-at-være-sammen-med er styret af krav om respekt, hvor Aishas skemaer-for-at-være-sammen-med er styret af krav om ansvarlighed. Men hvordan kan det så forklares, at pigerne på trods af deres forskellige udgangspunkt ender ud med at anvende samme copingstrategi?

Dynamikken i erhvervelse af copingstrategier kan på baggrund af specialets teori opsummeres i figur 5, der illustrerer, hvorledes den familiemæssige kontekst rummer de miljømæssige variabler, der ligger til grund for dannelsen af de personlige variabler; herunder skemaer-for-at-være-sammen-med, der indvirker på vurderingsprocesserne, som begyndes, når en stressor igangsætter disse, der afgør den konkrete copingadfærd. Det afgørende i denne illustration er, at familien udgør den kontekst, hvori de grundlæggende skemaer-for-at-være-sammen-med dannes og udvikles.



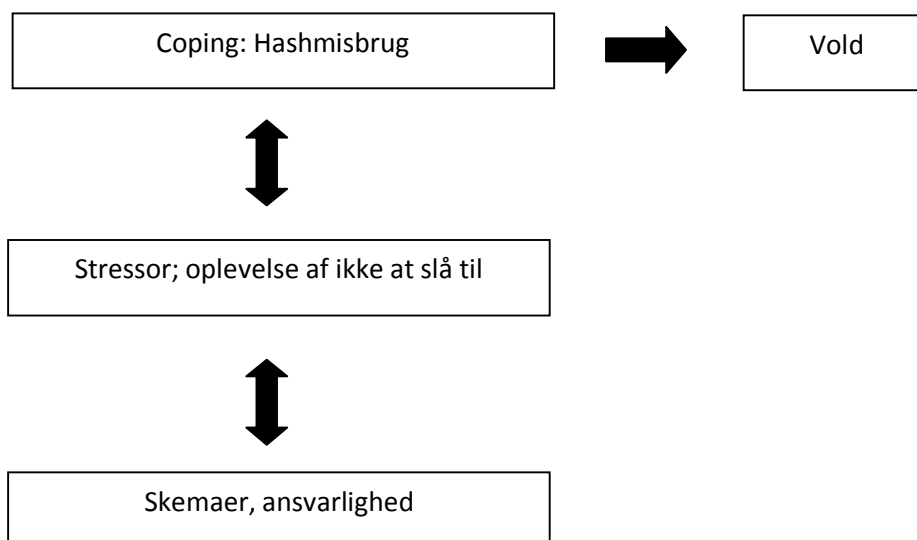
Figur 5: Copingdynamikken. Egen fremstilling.

Ovenstående figur illustrerer et alment øjebliksbillede, der opstår, når copingmodellen igangsættes. Men hvordan kan jeg illustrere den specifikke dynamik i Elinas voldserhvervelse? Dynamikken i Elinas erhvervelse af vold tolker jeg i retning af, at volden som copingstrategi fungerer som løsning på den grundantagelse omhandlende respekt, som hendes skemaer-for-at-være-sammen-med indeholder. Denne dynamik har jeg forsøgt at illustrere ved hjælp af figur 6, der ligeså udgør et øjebliksbillede.



Figur 6: Elinas erhvervelsesdynamik. Egen fremstilling.

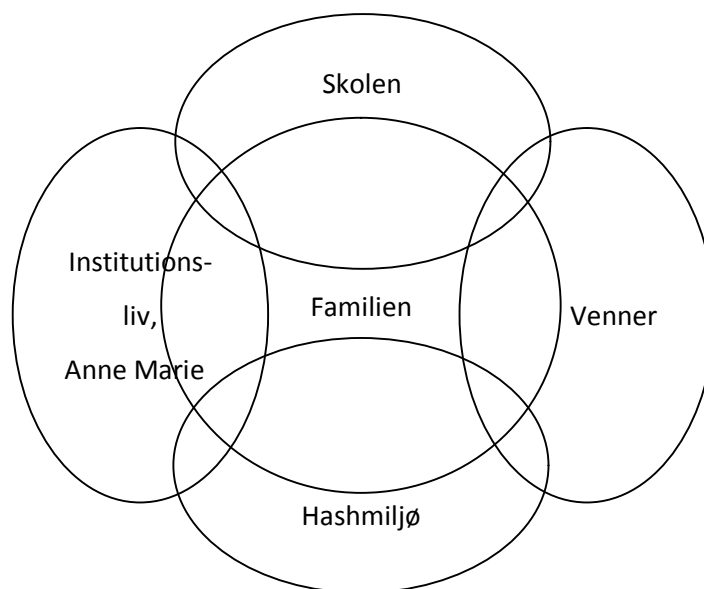
Dynamikken i Aishas erhvervelse af vold tolker jeg i retning af, at den bliver en konsekvens af hendes hashmisbrug, som er den copingstrategi, der hos hende udløses, når hendes verden og kravet om ansvarlighed bliver for overvældende. Dynamikken har jeg forsøgt at indkapsle i følgende figur, der ligeledes udgør et øjebliksbillede:



Figur 7: Aishas erhvervelsesdynamik. Egen fremstilling.

Aishas fortællinger nødvendiggør en udvidelse af fokuseringen på den familiemæssige kontekst til også at have fokus på de mange forskellige kontekster, som børn lever i; skolen,

institutioner, vennekredse og kvarteret mm. Nedenstående illustration tydeliggør, hvorledes Aishas liv leves i forskellige kontekster.



Figur 8: Aishas livsverden/deltagerbaner. Egen fremstilling.

Elinas og Aishas copingdynamikker illustrerer, at forskellige skemaer-for-at-være-sammen-med kan lede til udførelse af samme konkrete copingstrategi; brug af vold. Banduras observationsindlæring er i denne sammenhæng et interessant begreb, da Elinas oplevelser vidner om begrebets gyldighed i hendes familiemæssige kontekst, hvorimod Aisha i en anden kontekst, hashmiljøet, stifter bekendtskab med vold som copingstrategi. Denne pointe fremhæver, hvorledes copingstrategierne kontinuerligt udvikles. Aishas fortællinger peger på, at Sterns repræsentationsbegreb er for snævert præsenteret indenfor den familiemæssige ramme. Det er ganske vist her barnet udvikler dets grundlæggende skemaer, men det handler ikke kun om, hvilke påvirkninger i form af skemaer-for-at-være-sammen-med barnet oplever i familien. Erhvervelsen af vold som copingstrategi må tænkes i en bredere sammenhæng, når denne søges forklaret. De repræsentationer, der grundlægges i den familiemæssige kontekst, er ikke determinerende for, hvorledes barnets konkrete copingadfærd udformes. Som pigernes fortællinger vidner om, er der forskellige bagvedliggende grunde til deres brug af voldelige copingstrategier. Denne pointe finder jeg interessant, for den åbner for, at der kan være forskellige dynamikker på spil. For at opnå en større forståelse for disse forskelligartede

dynamikker vil jeg stille spørgsmålet: Hvordan forklares den grundlæggende dynamik mellem skemaerne og copingadfærden?

De grundlæggende skemaer-for-at-være-sammen-med, som er dannet ud fra den familiemæssige kontekst, forstår jeg, som udgørende en dybereliggende del af de personlige variabler, der danner et fundamentalt element i personligheden. Skemaerne er dannet på baggrund af en familiekultur, der rummer visse værdier, såsom respekt og ansvarlighed. Skemaerne indeholder således særlige værdivalg og dækker over generelle mønstre. Selve copingadfærden forstår jeg, som værende den mere situationsspecifikke konsekvens af skemaernes indhold. Når man som psykolog skal intervenere i forhold til vilde og voldelige piger som Elina og Aisha finder jeg det hensigtsmæssigt, at man forsøger at kigge bagved den konkrete copingadfærd og finde roden hertil; Hvilke personlige variabler og herunder ”skemaer-for-at-være-sammen-med” synes at være i spil hos den enkelte. I Elinas tilfælde vil det være fistende for en intervenerende fagperson at gå ind og tydeliggøre de værdiladede skemaer og dernæst forsøge at ændre disse fra en uhensigtsmæssig fokusering på respekt for forældre til en mere individualistisk fokusering på respekt for sig selv. Men berettiger vores psykologfaglige viden os til at fungere som værdidommere? Jeg finder, at vi som psykologer først og fremmest må agere med en vis ydmyghed over for det menneske, vi står overfor, med dets miljømæssige og heraf unikke personlige variabler. I Elinas tilfælde ville jeg som psykolog tage udgangspunkt i, at hun tager ansvar for de forkerte episoder, eksempelvis farens vold, hvorimod hun ikke tager ansvar for egen vold, idet hun ikke kender til en hensigtsmæssig copingstrategi. Jeg ville på den måde forsøge at medvirke til ændring af Elinas ”locus of control” gennem en fokusering på hendes copingadfærd. I Aishas tilfælde synes dynamikken at være mere simpel, idet hun via tilknytningen til forskellige institutioner og særligt i relationen til kontaktpersonen Anne Marie tillæres en mere hensigtsmæssig copingstrategi; *distancing*, hvorved hun finder en afløsning for misbruget og dermed volden.

Ovenstående fokusering på Elinas og Aishas erhvervelsesdynamikker samt den grundlæggende dynamik mellem skemaerne og copingadfærden, leder mig i retning af, at der også kan tænkes at være andre dynamikker, som gør sig gældende i erhvervelsen af vold som copingstrategi. Kan det ikke tænkes, at der findes familier, hvori vold direkte udgør en del af

deres skemaer-for-at-være-sammen-med? Forstået på den måde, at volden ikke, som Elinas tilfælde, fungerer som mulig løsning på værdiaspektet i skemaerne, men derimod udgør en direkte videreførelse af skemaer? Jeg forestiller mig familier, hvor vold er en daglig begivenhed, der ikke blot udløses, når et særligt værdiaspekt berøres. Her kan drages en parallel til den sætning, der er indskrevet i specialets indledning: "Livet har lært mig, at det handler om at slå fra sig".

En anden dynamik minder om Aishas, idet det kan tænkes, at vold indgår i familiens skemaer, men ungdomsdeltagelse i et givent misbrugsmiljø gør, at udviklingsdynamikken ender ud i misbrug som copingstrategi. En tredje dynamik kan tænkes at bestå i tilsyneladende velfungerende familier, hvor der på overfladen ikke synes at være kim til udvikling af vold som copingstrategi. Her kan der være underliggende årsager, såsom forældrenes svært opnåelige ambitioner på barnets vegne, der kan være udslagsgivende for, at barnet som ung gør oprør gennem deltagelse i et givent ungdomsmiljø, hvori vold som copingstrategi forefindes. En fjerde tænkt dynamik dækker over de børn, der vokser op i familier med vold, men som gennem deltagelse i opbyggende deltagerbaner ikke selv erhverver vold som copingstrategi; de såkaldte mønsterbrydere. Jeg vil i nedenstående figur forsøge at opsummere de dynamikker, som er fremstillet i ovenstående.

<b>Familien</b>	<b>Livsverden – venner</b>	<b>Coping</b>
Skemaerne indeholder en given værdiladning (eks. respekt), som vold bliver en mulig løsning på.	Skemaerne videreføres gennem deltagelse i ungdomsmiljøet, hvor disse også udløser vold som copingstrategi.	Vold
Skemaerne indeholder en given værdiladning (eks. ansvarlighed), som misbrug bliver en mulig løsning på.	Misbruget fører til deltagelse i ungdomsmiljøer, hvor vold som copingstrategi udleveres.	Vold
Skemaerne indeholder vold som copingstrategi.	Skemaerne videreføres gennem deltagelse i ungdomsmiljøer, hvor vold som copingstrategi udleveres.	Vold
Skemaerne indeholder vold som copingstrategi.	Deltagelse i misbrugsmiljø gør at skemaerne ændres fra vold til misbrug.	Misbrug
Skemaerne indeholder en given værdiladning (eks. præstation), der udmunder sig i forældrenes høje ambitioner på barnets vegne.	Oprør mod skemaerne udleveres gennem deltagelse i voldelige ungdomsmiljøer.	Vold
Skemaerne indeholder vold som copingstrategi	Deltagelse i opbyggende ungdomsmiljøer/kontakt til en særlig kontaktperson ændrer skemaerne.	Ikke vold

Figur 9: Udviklingsforløb – erhvervelsesdynamikker. Egen fremstilling.

Ovenstående skema kan givetvis kritiseres for at fremstille forsimplede erhvervelsesdynamikker, men jeg finder, at skemaet meget godt illustrerer, at der kan være mange faktorer på spil i en given erhvervelsesdynamik. Det væsentlige ved skemaet er den pointe, at udfaldet af erhvervelsesdynamikken ikke blot handler om den familiemæssige baggrund. Barnets/den unges deltagelse i forskellige deltagerbaner er særdeles betydningsfuld for udfaldet af copingdynamikken. I Elinas og Aishas tilfælde synes de at være udsatte på

baggrund af deres familiemæssige udgangspunkt, men hvordan det videre kommer til at gå dem, hænger i høj grad sammen med hvilke deltagerbaner, de fremover bliver en del af. Overordnet kan jeg sammenfatte, at det er vigtigt at være særligt opmærksomme på børn og unge fra udsatte familier, da de ofte ikke har ressourcer i form af støtte hjemmefra til eksempelvis at bryde kontakten til et voldeligt eller misbrugende ungdomsmiljø. Men når det er sagt, må jeg pointere, at specialets dynamikforståelse også åbner for, at børn og unge fra tilsyneladende velfungerende familier kan erhverve vold som copingstrategi gennem deltagelse i voldelige ungdomsmiljøer; Der kan på den måde være tale om omvendt mønsterbrud. Som tidligere nævnt kan der ligeledes være tale om almindeligt mønsterbrud, hvorved barnet, der er opvokset med vold i familien, gennem deltagelse i opbyggende og støttende deltagerbaner ikke ender ud med selv at erhverve vold som copingstrategi.

Der forefindes givetvis andre udviklingsdynamikker, når det handler om erhvervelse af vold som copingstrategi, som dette speciales fokusramme ikke opfanger, da de udviklingspsykologiske mekanismer er mangfoldige og svært nuancerede. Enhver erhvervelsesdynamik er unik, om end der kan være tale om nogle almene udviklingsmekanismer; selve sammensætningen af skemaer i familien og deltagelse i forskellige deltagerbaner åbner for en unik erhvervelsesdynamik, der kan tolkes på som i Elinas og Aishas tilfælde. Dette er en af grundene til, at den sociale arv udgør et svært nuanceret begreb.

Nu har jeg studeret den sociale arv i forhold til vold, men der er mange andre vinkler, der kunne være interessante at undersøge nærmere. Er det for eksempel nogle af de samme erhvervelsesdynamikker, der er i spil, hvis emnet var erhvervelse af misbrug som copingstrategi? Der vil måske være nogle grundlæggende erhvervelsesdynamikker, der kan overføres, men sikkert også nogle biokemiske elementer, der skal medtænkes. Pointen illustrerer meget godt, hvorfor begrebet social arv er så vanskeligt at undersøge, idet der er særdeles mange angrebsvinkler på det.



## 7. Konklusion

Specialets problemformulering lyder:

### *Hvordan erhverves vold som copingstrategi?*

I henhold til specialets teorifremstilling og empiriinddragelse kan jeg konkludere, at der kan være forskellige erhvervelsesdynamikker på spil. Den specifikke erhvervelsesdynamik kan sammenfattes ud fra, at de grundlæggende skemaer-for-at-være-sammen-med, som er dannet i den familiemæssige kontekst, udgør en dybereliggende del af personvariableerne, der danner et fundamentalt element i personligheden. Skemaerne er dannet på baggrund af en familiekultur, der rummer visse værdier, såsom respekt og ansvarlighed. Skemaerne indeholder således særlige værdivalg og dækker over generelle mønstre. Selve copingadfærden kan ses, som værende den mere situationsspecifikke konsekvens af skemaernes indhold. Deltagelse i forskellige deltagerbaner kan påvirke skemaernes indhold, blandt andet gennem observationsindlæring, hvorved copingadfærden kan påvirkes/ændres.

Ovenstående sammenhængsforklaring illustrerer, at det er skemaernes indhold, der grundlæggende set har betydning for, om vold som copingstrategi erhverves. Indeholder skemaerne vold eller en værdiladning, der relaterer til eller kan løses ved hjælp af vold, er det sandsynligt, at vold som copingstrategi erhverves. Denne pointe leder mig til konklusion på specialets underspørgsmål:

### *Hvad er det, der gør, at nogle børn, der er opvokset med vold i hjemmet, klarer sig godt og ikke udvikler voldelige copingstrategier?*

Jeg kan sammenfatte, at jeg i min forståelse af skemaerne ikke ser dem som uforanderlige. De kan ændres gennem deltagelse i opbyggende deltagerbaner, hvori vold som copingstrategi ikke forefindes. Elinas og Aishas fortællinger vidner om, at en særlig relation til en kontaktperson kan være udslagsgivende for, at vold som copingstrategi af-erhverves. Denne ændring af copingstrategi kan ud fra specialets erhvervelsesforståelse sammenfattes på to

plan; Dynamikken kan bestå i, at kontaktpersonen gennem egen adfærd tillærer den voldelige nye og mere hensigtsmæssige copingstrategier til løsning af skemaernes værdiladning. Denne ændringsdynamik forstår jeg, som værende en overordnet og situationsspecifik ændringsstrategi. Ændringsdynamikken kan også bestå i, at kontaktpersonen forsøger at ændre den voldeliges grundlæggende skemaer gennem en påpegning af, at disse med fordel kan erstattes af mere hensigtsmæssige værdiladninger. Denne ændringsdynamik forstår jeg, som udgørende en mere dybereliggende ændringsstrategi. Her vil jeg sammenfatte, at kvaliteten af relationen synes at være udslagsgivende for, hvorvidt en ændring af vold som copingstrategi lader sig gøre.

Jeg kan slutteligt konkludere, at de overvejelser, jeg gjorde mig i specialets indledning omkring min erkendelse af, at den sociale arvs videregivelsesmekanismer, var for bredt og omfattende et udgangspunkt, holder vand. Selv med udgangspunkt i vold som copingstrategi synes erhvervelsesdynamikkerne at være særdeles nuancerede og dermed vanskelige at indkapsle i nærværende speciale.

## 8. Litteraturliste

Litteraturlisten tæller i alt 2541 sider.

### Ny litteratur

Agervold, Mogens (red.) (1990): *Coping-begrebet i arbejdspsykologisk perspektiv*. Risskov: Arbejdspsykologisk Afdeling, Psykologisk Institut, Aarhus Universitet.

Altshuler, J.L. & Ruble, D.N. (1989): *Developmental changes in children's awareness of strategies for coping with uncontrollable stress*. *Child Development*, vol. 60, pp. 1337-1349.

Band, E.B. & Weisz, J.R. (1988): *How to feel better when it feels bad: Children's perspectives on coping with everyday stress*. *Developmental Psychology*. Vol. 24, pp. 247-253.

Bertelsen, P. (2001): *Personlighedspsykologi*. Frydenlund, pp. 67-72.

Boekaerts, M. (1996): Coping with Stress in Childhood and Adolescence. In: Zeidner, M. & Endler, N.S. (editors) (1996): *Handbook of Coping: theory, research, applications*. John Wiley & Sons, Inc., pp. 452-484.

Brown, J.M., O'Keefe, J., Sanders, S.H. & Baker, B. (1985): *Developmental changes in children's cognition to stressful and painful situations*. *Journal of Pediatric Psychology*, vol. 11, pp. 343-356.

Brun, M. (1986): Social indlæringsteori. I: Christiansen, J.T. & Svendsen, P. (red.)(1986): *Psykologiske teorier*. Billesø & Baltzer, pp. 65-98.

Compas, B.E., Connor-Smith, J.K., Saltzman, H., Thomsen, A.H. & Wadsworth, M.E. (2001): *Coping With Stress During Childhood and Adolescence: Problems, Progress, and Potential in Theory and Research*. Psychological Bulletin, vol. 127, no. 1, pp. 87-127.

Compas, B.E., Malcarne, V.L., & Fondacaro, K.M. (1988): *Coping with stressful events in older children and young adolescents*. Journal of consulting and clinical psychology, vol. 56, pp. 405-411.

Curry, S.L. & Russ, S.W. (1985): *Identifying Coping Strategies in Children*. Journal of Clinical Child Psychology, vol. 14, no. 1, pp. 61-69.

Donaldson, D., Prinstein, M.J., Danovsky, M., & Spirito, A. (2000): *Patterns of Children's Coping With Life Stress: Implications for Clinicians*. American Journal of Orthopsychiatry, vol. 70 (3), pp. 351-359.

Ebata, A.T. & Moos, R.H. (1994): *Personal, situational, and contextual correlates of coping in adolescence*. Journal of research on adolescence, vol. 4, pp. 99-125.

Hansen, M., Thomsen, P. & Varming, O. (1999): *Psykologisk-pædagogisk ordbog*. København: Gyldendal, p. 145.

Hardy, D.F., Power, T.G., & Jaedicke, S. (1993): *Examining the relation of parenting to children's coping with everyday stress*. Child Development, vol. 64, pp. 1829-1841.

Hart, S. & Schwartz, R. (2008): *Fra interaktion til relation: tilknytning hos Winnicott, Bowlby, Stern, Schore & Fonagy*. Kbh.: Hans Reitzels Forlag, pp. 105-150.

Hensen, P. & Pedersen, H.Ø. (2004): *Dialog mod vold*. Århus: Systime Academic.

Isdal, P. (2002): *Meningen med volden*. Oslo: Kommuneforlaget.

Jonsson, Gustav (1976): *Det sociala arvet*. Stockholm: Tidens Förlag.

Lazarus, Richard S. & Folkman, Susan (1984): *Stress, appraisal, and coping*. New York: Springer, Pub. Co.

Lazarus, Richard S. (2006): *Stress og følelser – en ny syntese*. Akademisk Forlag – et selskab i Bonnier Forlagene A/S.

Losoya, S., Eisenberg, N. & Fabes, R.A. (1998): *Developmental Issues in the Study of Coping*. International Journal of Behavioral Development, vol. 22, no. 2, pp. 287-313.

Oddli, Hanne W. & Kjøs, Peder (2002): *Å velge i et mangfold av terapimodeller*. Tidsskrift For Norsk Psykologforening, nr. 39, pp. 403-410.

Ryan-Wenger, Nancy A., Sharrer, Vicki W. & Wynd, Christine A. (2000): *Stress, Coping, and Health in Children I*: Rice, Virginia H. (Editor) (2000): *Handbook of STRESS, COPING, and HEALTH*. California: Sage Publications, pp. 265-293.

Stern, D.N. (1997): *Moderskabskonstellationen*. Kbh.: Hans Reitzels Forlag.

Wittendorf, N.M. (2007): *Det er jo bare mit liv jeg skal have styr på – Tidligere vilde pigers erfaringer og fortolkninger af deres virkelighed*. UFC Børn og Unge.

### Tidligere anvendt litteratur

Berk, Laura E. (1997): *Child development*. 4<sup>th</sup> ed., Boston, London: Allyn & Bacon, pp. 59-89.

Schultz, D.P., & Schultz, S.E. (2004): *A History of Modern Psychology*. USA: Wadsworth/Thomson Learning, pp. 351-354.

Stern, D.N. (2000): *Barnets interpersonelle verden: et psykoanalytisk og udviklingspsykologisk perspektiv*. Kbh.: Hans Reitzels Forlag.

## Internetkilder

Dialog mod vold (DMV): [www.dialogmodvold.dk](http://www.dialogmodvold.dk)

LG Insight (2009): *Børns oplevelser af vold i hjemmet i Københavns Kommune.*

[http://www.tryghed2200.dk/pdf/Dok.nr\\_2009-633211\\_-](http://www.tryghed2200.dk/pdf/Dok.nr_2009-633211_-)

[1. Rapport fra LG Insight om børns oplevelser af vold i hjemmet.pdf](#)