

ET HELT NYT LIV

Et kvalitativt studie af kriminalpræventive medarbejders erfaringer med forandringsarbejdet hos deres deltagere



I samarbejde med Enheden for
Kriminalpræventive Indsatser

Gruppe 23: Rikke Bruhn Pedersen

Studienummer: 20191292

Vejleder: Christian Klement

10. semester 2021

Antal ord: 22.920

Tro- og loveerklæring

Det erklæres herved på tro og love, at jeg egenhændigt og selvstændigt har udformet nærværende projekt. Alle citater i teksten er markeret som sådanne, og projektet eller væsentlige dele af det har ikke tidligere været fremlagt i anden bedømmelsessammenhæng.

Jeg er bekendt med reglerne for eksamenssnyd, herunder også plagiering og har læst Aalborg Universitets regler på:

<https://www.aau.dk/uddannelser/studievejledning/regler/plagiat>

Jeg er bekendt med, at overtrædelse af reglerne vil blive indberettet for rektoratet og i sidste ende kan ende med bortvisning.

Endelig står jeg inde for, at antal ord anført på forsiden stemmer overens med virkeligheden.

Bilagsoversigt:

Bilag 1 – Interviewguide

Bilag 2 – Kodebog

Bilag 3 – Opgørelse over ny kriminalitet og beskæftigelse

Bilag 4 – Information om Exit-KK

Bilag 5 – Interview Alma

Bilag 6 – Interview Camilla

Bilag 7 – Interview Emilie

Bilag 8 – Interview Erling

Bilag 9 – Interview Iben

Bilag 10 – Interview Karina

Bilag 11 – Interview Laura

Bilag 12 – Interview Lisette

Bilag 13 – Interview Marianne

Bilag 14 – Interview Miguel

Abstract

The present thesis examines the empirical pathways of how a crime prevention unit works with participants, who wants to desist from crime. The thesis examines how the unit works with the participants on their social context and related risk factors to backsliding into crime. Resocialization is important, not only for the former criminals, but also for society, where resocialization and desistance from crime entails a safer society and fewer victims. The crime prevention unit works with participants who has been in and out of crime for majority of their lives. Their focus is to assist former convicts in leaving behind their criminal pathways to start over and become a part of the law-abiding society. The data consists of ten expert interviews focusing on the how the employees of the crime prevention unit in Copenhagen work with the participants.

During the coding of the ten interviews, it was found that the employees have multiple ways of working with the participants' change. The analysis is structured around to three overall themes: 1. step by step, 2. relationship and 3. self-insight. The thematic areas arose from the initial data processing, which revealed the experts working patterns were largely structured around these categories. The categories consist of broad emotional functions such as working with the participants' worldviews, their reactions to challenging situations and specific stimuli, and was based on the employee's approach to the participants. The experts guide the participants to replace elements of their life that pulls them towards crime with factors that can help them desist. Examples of this includes work, education, stable living conditions and so forth. These interventions do not always work, and sometimes old trickers such as money, thrills or friends are more attractive to the participants than the life they would gain from desistance.

In the discussion, the thesis considers if rehabilitation works and if so, at what price. It is concluded that rehabilitation has a monetary, ethical, and humanitarian gain which cannot be ignored. The thesis concludes that the experts relay on building a trustful and equal relationship with the participants by trusting in the participant and their future. Furthermore, the employees work with the participants' resistance and motivation during the entire course, focusing on making the participant more independent. Finally, the experts work with the participants' reactions, emotions, and overall reflection on life to make it easier for the participants to fit in to society.

Indholdsfortegnelse

Tro- og loveerklæring	1
Bilagsoversigt:	2
Abstract	3
Forord.....	6
1.1 Indledning	7
1.2 Problemfelt.....	8
1.3 Problemformulering	9
2.1 Tidligere studier	10
2.2 LS/RNR.....	11
2.3 Enheden for Kriminalpræventive Indsatser	12
3. Forskningsdesign	15
4. Kvalitativ metode.....	17
4.1 Det semi-strukturerede interview	17
4.2 Interviewsituation.....	18
4.3 Interviewpersoner.....	19
4.4 Interviewguide	21
4.5 Min relation til EKI.....	22
5. Dokumentation og databehandling	23
5.1 Informeret samtykke og anonymitet	23
5.2 Transskribering	24
5.3 Kodning.....	25
6. Teoretiske perspektiver	27
6.1 Travis Hirschi: Sociale bånd	27
6.2 Travis Hirschi og Michael Gottfredson: Selvkontrol.....	28
6.3 Timothy Brezina og Volkan Topalli: Criminal self-efficacy.....	30

6.4 Shadd Maruna: Making good.....	31
7. Analyse.....	32
7.1 Skridt for skridt	32
7.1.1 Ambivalens og motivation	33
7.1.2 Selvstændighed	37
7.1.3 Individuelt forløb	39
7.1.4 Delkonklusion	41
7.2 Relation	41
7.2.1 Tro skaber relationer	42
7.2.2 Tillid til hinanden.....	44
7.2.3 Ligeværdig relation.....	45
7.2.4 Delkonklusion	47
7.3 Selvindsigt.....	47
7.3.1 Når følelserne koger over.....	47
7.3.2 Adfærd	49
7.3.3 Refleksion og konsekvensberegning.....	52
7.3.4 Delkonklusion	54
7.4 Udfordringer i forløbene	54
8. Er resocialisering et hovedløst projekt?	57
9. Konklusion	62
10. Litteraturliste:.....	64

Forord

En kæmpe tak til Enheden for Kriminalpræventive Indsatser, som ikke alene har givet mig en spændende og lærerig praktikperiode, men også har givet mig deres tid og indsigt i deres arbejde til dette speciale. En særlig tak til afdelingsleder Katrine Petersen Due for kyndigt råd og vejledning.

Ligeledes en kæmpe tak til min specialevejleder Christian Klement for sparring og vejledning.



Rikke Bruhn Pedersen

1.1 Indledning

”Du og jeg, hvis vi fik sådan en tur gennem fængselslivet, ville også blive afstumpede mennesker.” (Miguel: 4-5).

Miguel er en af ti informanter i dette speciale. Citatet kommer fra hans svar på, hvordan han hjælper deltagerne hos Enheden for Kriminalpræventive Indsatser (EKI) væk fra kriminalitet og ind i en lovlydig tilværelse. Men citatet vidner også om, at det ikke er nemt at komme væk fra et liv, hvis man ikke har kendt andet end kriminalitet og fængselsdomme - uanset hvem man er. For de fleste deltagere hos EKI er det en stor omvæltning at forlade kriminalitet, og det miljø som de har været vant til at begå sig i. Dette blev ikke kun italesat af de deltagere, som jeg interviewede i min praktikperiode, men også af de medarbejdere, som har bidraget til dette speciale. Flere medarbejdere forklarede, at deltagerne stod overfor en helt ny verden, en ny måde at skulle agere på og ofte et farvel til deres gamle omgangskreds. Alle disse forandringer skaber for de fleste deltagere ambivalens og modstand mod deres egentlige ønske om at afstå fra kriminalitet.

Resocialisering af tidligere kriminelle er en kompleks og mere omfattende størrelse end blot ønsket om at ville afstå fra kriminalitet. EKI's opgørelse fra 2020 viser, at 31% af deltagerne ikke får en ny sigtelse for kriminalitet ét år efter udskrivning. Det betyder derimod også, at 69% af deltagerne får en ny sigtelse, inden for ét år efter udskrivning (Bilag 3:5). Tallene er dog stadig bemærkelsesværdige, da målgruppen har begået gentagne lovovertrædelser ved indskrivning. Deltagerne havde i 2020 gennemsnitligt 54 sigtelser med dom bag sig ved indskrivning (Bilag 3:1). Tallene skal også sammenholdes med, at deltagerne er relativt unge, da gennemsnitsalderen ved indskrivning i Exit-KK er 24 år og 7 måneder.

Resocialisering er ikke alene en udfordring for de mest kriminelle, men tal fra Danmarks Statistik indikerer, at der er en større risiko for tilbagefald til kriminalitet, jo flere domme man har (Danmarks Statistik, 2020: 2). Derfor er udfordringen også tydelig for EKI's målgruppe. Langt størstedelen af EKI's deltagere har afsonet en eller flere fængselsstraffe. Dette vakte min interesse for, hvordan EKI arbejder med at skabe en ny tilværelse for deltagerne, når målgruppen har så stor en risiko for tilbagefald til kriminalitet. I dette speciale undersøger jeg, hvordan medarbejderne arbejder med deltagerne, og hvad medarbejderne oplever, er vigtigt, når deltagerne skal omlægge deres liv.

I næste afsnit vil jeg gennemgå det problemfelt, som specialet skriver sig ind i.

1.2 Problemfelt

Resocialisering af lovovertrædere er ikke en nem eller hurtig opgave at løse. Resocialisering, som er dette speciales fokus, forstås her som reintegration af den kriminelle tilbage til samfundet, med øje for øget livskvalitet og undgåelse af ny kriminalitet. Resocialiseringens udfordringer fremgår også af tal fra Danmarks Statistik, hvor 66% af de indsatte imellem 2016 og 2018, fik en ny dom indenfor en toårig periode efter løsladelse (Danmarks Statistik, 2020:1). Ligeledes falder 69% af EKI's deltagere tilbage i kriminalitet inden for ét år efter udskrivning. Ud fra statistikken på området, tyder det på, at resocialisering er en udfordring både hos EKI, men også andre steder som Kriminalforsorgen, hvor man også arbejder resocialiserende.

Resocialisering er interessant, da resocialisering kan bidrage til et trygkere samfund, samt at give tidligere kriminelle muligheden for at skabe et kriminalitetsfrit liv. Resocialisering er derfor lige så vigtigt at belyse for kriminologien, som kriminaliteten i sig selv, da det er en indgangsvinkel til at studere, hvad der skal til for at afstå kriminalitet igen efter gentagne domme. Samfundets tilgang til straf og resocialisering er derfor også væsentlig, da det giver et indblik i, hvordan vi arbejder med resocialisering og straf i samfundet.

David Garland beskriver, hvordan der er sket en ændring i vores straffesystem i det 21. århundrede, når det kommer til at undgå ny kriminalitet (Garland 2001). Garland beskriver, at straffesystemet handler om at kontrollere kriminelle, så ny kriminalitet ikke opstår, og ikke undgåelse af kriminalitet ved at resocialisere det enkelte individ (ibid.:179). Ifølge dette perspektiv kan der ikke arbejdes med resocialisering, når der fokuseres på kontrol (ibid.:176). Kontrol af kriminelle gennem inkapacitering kan derfor forstås som en væsentlig del af tilgangen til straf, hvor ens risiko for recidiv kan påvirke samfundets behov for kontrol over individet. Dog viser forskning, at der ikke er en påvist sammenhæng mellem en længere straf og mindre tilbagefald efter endt dom (se f.eks. Kyvsgaard, 1998; Snodgrass et al. 2011; Smith et al. 2002). Fordelen ved inkapacitering består derfor i, at individet ikke kan begå ny kriminalitet i samfundet, mens de er i fængsel, men ikke at straffen i sig selv afholder individet fra ny kriminalitet efterfølgende (Justitsministeriet, 2016:7-8). Inkapacitering anslås dog kun til at fjerne 3-10 % af det samlede kriminalitetsomfang i Danmark (Kyvsgaard, 1998:173).

Simon og Feeley påpeger ligeledes en overgang i vores tilgang og forståelse af kriminalitet. De beskriver, at samfundet er gået fra den gamle til den nye penologi (1998: 375). Den gamle penologi anser kriminalitet som afvigende, og at individet skal straffes, men også resocialiseres (ibid.:376).

Den nye penologi, actuarial retfærdighed, tager kriminalitet for givet, og i stedet handler det om at identificere, klassificere og behandle de kriminelle efter risiko (ibid.:377). Risikovurderinger får ofte skyld for at handle mere om at sikre samfundet, end det handler om at øge livskvaliteten hos den kriminelle (Stewart og Ward, 2003:126). Ligeledes handler den nye penologi primært om at sikre samfundet mod de kriminelle frem for at øge livskvalitet hos de kriminelle gennem resocialisering. EKI arbejder med resocialisering, hvor man gerne vil øge livskvalitet for deltageren, samtidig med at samfundet undgår yderligere kriminalitet. EKI risikovurderer deltagerne, men de benytter denne til at tilrette et forløb, der passer til hver deltager. EKI arbejder derfor både med risiko og med resocialisering samtidig, og kan der for anses som en kombination af den gamle og den nye penologi. Jeg vil undersøge, hvordan medarbejderne arbejder med deltagerne, når de både skal sikre samfundet og deltageren, og når målgruppen er så svær at resocialisere. I næste afsnit vil jeg gennemgå problemformuleringen, der er skabt på baggrund af interessen for EKI's resocialiserende arbejde.

1.3 Problemformulering

Gennem opgaven vil jeg belyse, hvordan EKI arbejder med forandring hos deltagerne. Ved at undersøge hvordan medarbejderne arbejder med forandring, kan specialet bidrage til en øget viden om arbejdet med resocialisering. Fokuset på medarbejderne er valgt, fordi de netop kan give deres professionelle ekspertise på området. Ud fra overstående er følgende problemformulering udarbejdet:

Hvordan arbejder medarbejderne i Enheden for Kriminalpræventive Indsatser med forandring hos deltagerne?

Forandring forstås i dette speciale, som de ændringer deltageren gennemgår eller skaber i løbet af deres forløb hos EKI. Deltagernes positive forandringer såsom job, uddannelse, bolig eller undgåelse af recidiv, altså tilbagefald til kriminalitet, ses som en del af deres resocialisering tilbage i samfundet.

Specialet benytter termen 'deltagerne' om de mennesker, som indgår i Exit-KK forløb hos EKI. Ligeledes beskrives de også løbende som tidligere kriminelle. Dette skyldes, at alle deltagere, med undtagelse af to, i deres visitation har angivet at have afsonet en eller domme for deres kriminelle handlinger (bilag 4: 2). I næste afsnit vil jeg gennemgå tidligere studier af resocialiseringsarbejde.

2.1 Tidligere studier

Dette afsnit gennemgår relevant forskning af resocialisering. Her har en litteratursøgning vist, hvad der teoretisk og empirisk har en påvist effekt i rehabiliteringen af tidligere kriminelle. Litteraturen afdækker, hvad der fungerer teoretisk set, mens specialet vil belyse, hvordan medarbejderne i praksis arbejder med deltagerne om afståelse fra kriminalitet. Litteratursøgningen er foretaget efter mine interviews for at bevare min induktive tilgang, men er for læserens skyld placeret her, så man får et indblik i tidligere forskning forud for mine empiriske fund.

Lipsey og Landenberger udførte i 2005 et meta-analytisk studie af 58 studier af unge og voksne indsatte, der indgår i kognitiv adfærdsterapi for at undgå recidiv efter løsladelse (2009:451). Studiet undersøger, hvilke parametre, der har en effekt for mindre tilbagefald til kriminalitet blandt kognitive programmer (Lipsey og Landenberger, 2009:452-453). Studiets resultater viser, at der ikke er store forskelle mellem hvilken slags kognitiv adfærdsterapi, der benyttes i et forløb, men i stedet, at programmer som indeholder vredeshåndtering og interpersonel problemløsning har en større effekt (ibid.:469-470). Studiet er relevant for mit speciale, da undersøgelsen sætter fokus på, hvad der virker, når man taler om resocialisering og afståelse fra kriminalitet. Dertil fremgår flere af EKI's arbejdsmetoder i studiet, og studiet finder, at disse metoder, kognitiv adfærdsterapi og vredeshåndtering, har en positiv effekt på deltageres afståelse fra kriminalitet efterfølgende.

I en dansk kontekst udgav Justitsministeriet i 2015 en rapport, som var en opsamling på de kriminalpræventive effekter af forskellige typer af straf og resocialiseringsindsatser både nationalt og internationalt. Jeg vil her fokusere på de fund, som rapporten har gjort vedrørende resocialiseringsindsatser. Rapporten viser, at flere studier har påvist, at kognitiv adfærdsterapi har en positiv effekt i forhold til at reducere recidiv, samt at hvis disse kognitive programmer har elementer af vredeshåndtering, så har de en større præventiv effekt, end hvis der ikke indgår vredeshåndtering i interventionen (Justitsministeriet, 2015:113). Dette fund er interessant for specialet, da EKI benytter sig af kognitivadfærdsterapi, og i efteråret 2020 inkluderede EKI vredeshåndtering i deres forløb. Studiet viser ligeledes, at der er større effekt overfor højrisiko deltagere (ibid.). Dette er ligeledes den målgruppe, som EKI arbejder med, hvilket derfor er relevant at inkludere. Ligeledes finder studiet, at tiltag rettet mod arbejde og uddannelse har en positiv effekt på undgåelsen af recidiv. Studiet påpeger dog, at det med disse tiltag er sværere at påvise kausalitet, da deltagerne medvirker frivilligt (ibid.:112). Dette er også interessant for specialet, da alle deltagere hos EKI skal være motiveret for at deltage i et forløb, hvilket også gør det sværere at påvise kausalitet mellem indsatsen hos EKI og

en eventuelt kriminalpræventiv effekt. Ligeledes har EKI også fokus på arbejde og uddannelse under deres forløb, og fundene er derfor også relevante i denne hensigt.

Overstående studier viser dermed, at kognitiv adfærdsterapi og vredeshåndtering har en positiv effekt i forhold til resocialisering af tidligere kriminelle. Ligeledes har faktorer såsom arbejde, uddannelse og boligindflydelse på undgåelse af recidiv. Dette var også nogle af de elementer, som medarbejderne i mine interviews fandt væsentlige for arbejdet med forandring. Litteraturen kan dog ikke bidrage med en empirisk indsigt i, hvordan disse metoder og dette arbejdes udføres i praksis. Mit bidrag til litteraturen er derfor en empirisk vinkel med afsæt i medarbejderne egne oplevelser og erfaringer med kriminalpræventivt arbejde i en specifik dansk case. Jeg vil i mit speciale undersøge nærmere, hvordan der i praksis arbejdes med disse for at undgå recidiv. I næste afsnit vil jeg beskrive risikoscreeningsværktøjet, LS/RNR, som EKI benytter til at tilpasse deltagerens forløb efter.

2.2 LS/RNR

LS/RNR står for Level of service: risk, need and responsivity. Det er et spørgeskema, der undersøger en deltagers risiko for at begå kriminalitet igen ved at undersøge deltagerens risikoområder, behov og modtagelighed for intervention (Andrews et al, 1990:20). Risiko undersøger, hvem der har den største risiko for tilbagefald. Gennem skemaet kan man se, hvor stor en risiko, der er for deltageren, for at falde tilbage i kriminalitet (ibid.:24-25). Behov dækker over, hvilke behov indsatsen skal rettes mod, for at mindske deltagerens risiko for tilbagefald mest muligt (ibid.:31-32). Modtagelighed undersøger, hvordan indsatsen skal gennemføres, så deltageren bedst kan drage nytte fra interventionen (ibid.:35-36). Ud fra disse tre sammensætter man deltagerens forløb, så det bedst mulig dækker de deltagere, der er i høj risiko for tilbagefald, både ud fra hvad indsatsen skal indeholde, og hvordan indsatsen skal udføres.

Værktøjet er udviklet i Canada til kriminalforsorgen, og siden er det blevet oversat til den danske kriminalforsorg. EKI benytter risikoscreeningsværktøjet i alle deres forløb.

LS/RNR er baseret på otte kategorier, hvor der i alt er 43 punkter. De otte kategorier er

1. Historik med antisocial adfærd
2. Antisocialt personlighedsmønster
3. Antisocial kognition (tænkning)
4. Antisocial omgangskreds

5. Problemer i forhold til familie/partner
6. Problemer i forhold til skole/arbejde
7. Fritidsaktiviteter
8. Stof-/alkoholproblem (Clausen, 2016:30; Bilag 4:9).

Her får man en vurdering mellem nul til tre: jo lavere et tal, jo mindre en risiko udgør området for deltageren. Ud fra det samlede antal point fra de 43 punkter ender man i en af de fem risikogrupper:

Tabel 1: Risikogrupperinger

	Meget lav	Lav	Mellem	Høj	Meget høj
Antal points	0-4	5-10	11-19	20-29	30+

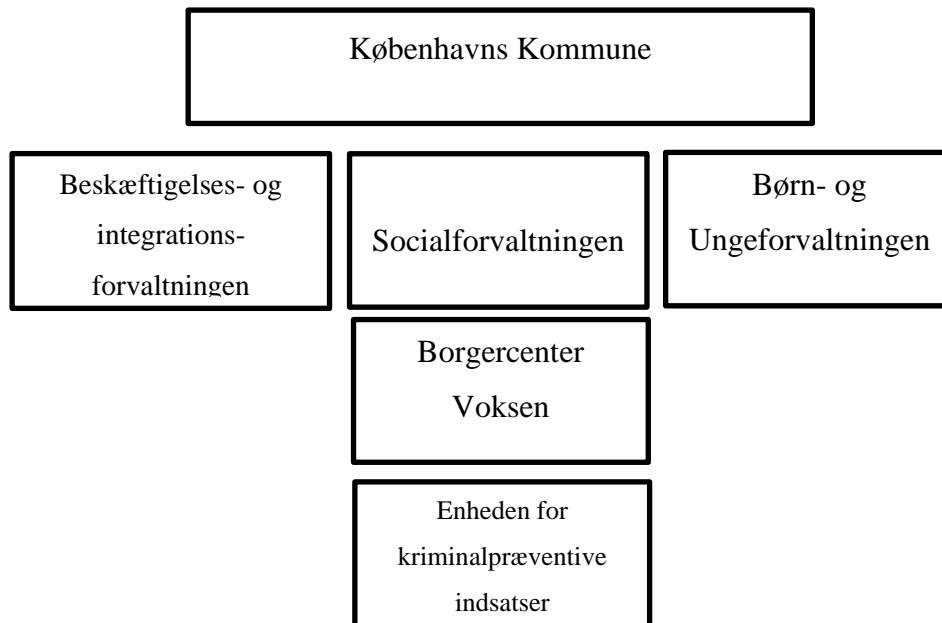
Hvis man har fået den højeste vurdering i samtlige punkter, vil ens samlede antal points være 41.

EKI arbejder primært med deltagere, der har en vurdering, der placerer dem i høj eller meget høj risiko. Der kan dog laves en faglig tilsidesættelse, hvis man vurderer, at en deltager i lav eller mellem risiko er i forhøjet risiko grundet andre omstændigheder. I næste afsnit vil jeg beskrive Enheden for Kriminalpræventive Indsatser, målgruppen til Exit-KK og enhedens arbejdsmetoder.

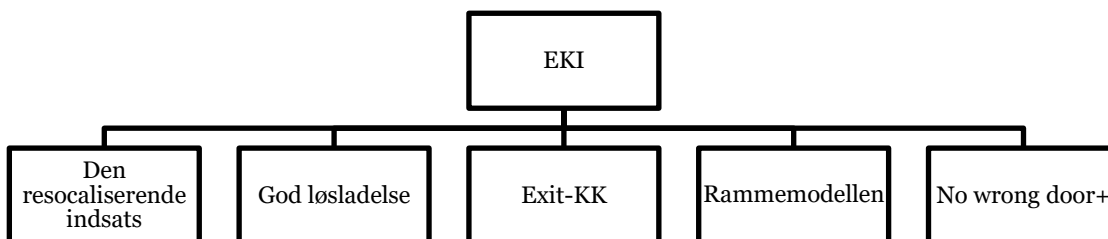
2.3 Enheden for Kriminalpræventive Indsatser

Enheden for Kriminalpræventive Indsatser blev opstartet som projekt i 2010. EKI har sidenhen fået flere indsatser ind under sig og varetager i dag københavnere fra 17½ år og op uden øvre aldersgrænse. EKI hører under Socialforvaltningen og er under Borgercenter Voksne i Københavns Kommune (figur 1). I enheden har man medarbejdere fra tre forskellige forvaltninger: Socialforvaltningen, Beskæftigelse- og Integrationsforvaltningen og Børne- og Ungeforvaltningen. Medarbejderne samarbejder omkring deltagerens forløb, så det er helhedsorienteret omkring beskæftigelse, sociale problematikker og uddannelse, alt efter hvad der er aktuelt. Der er fem indsatser hos EKI (figur 2).

Figur 1: Oversigt (Pedersen, 2020:5).



Figur 2: Oversigt over indsatser (Pedersen, 2020:6).



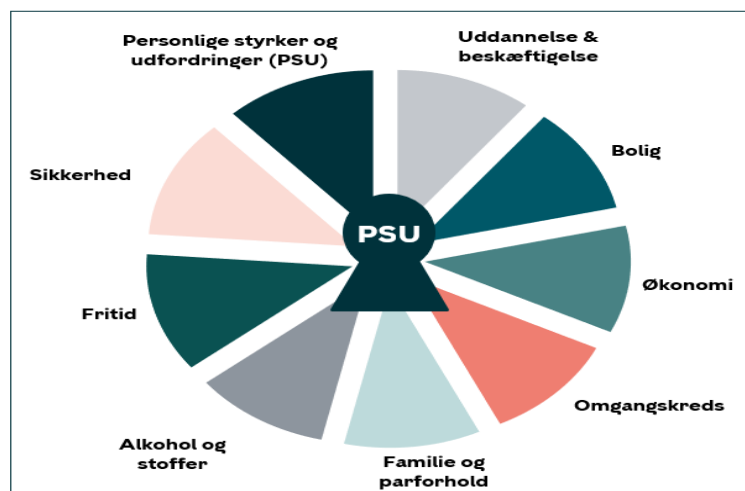
Specialet tager udgangspunkt i Exit-KK-forløb, da disse arbejder direkte med kriminalitet, og hvordan man kommer ud af kriminalitet. Exit-KK er Københavns kommunes egen exit-indsats for deltagere, som ikke længere ønsker at begå kriminalitet. Deltageren opstarter kun et forløb hos EKI, hvis deltageren selv er motiveret for at forandre sit liv. I 2020 var der 40 forløb i Exit-KK.

Exit-KK er valgt, indsatsen er primært rettet mod kriminalitet. Medarbejderne kan derfor belyse, hvordan medarbejderne arbejder med deltageren og med deltagerens kriminalitet. De andre forløb er også relevante, da de også arbejder med at undgå recidiv, dog har de andre indsatser også fokus på andre faktorer såsom ekstremisme, bandemiljøet eller andet. Derfor tager jeg udgangspunkt i Exit-

KK, hvor det primære fokus er arbejdet med kriminalitet, da det giver et mere ensartet billede af deres arbejde med kriminalitet.

Hos EKI ønsker man at sikre sig, at deltagerne er indforstået med, hvad forløbet går ud på, og er motiverede for et kriminalitetsfrit liv. Derfor skal deltagerne igennem to visitationssamtaler, inden de bliver indskrevet (Bilag 4:6). Her sikrer man, at deltageren er motiveret og ikke har udfordringer, der skal udredes inden et forløb, f.eks. et voldsomt misbrug eller alvorlige psykiske udfordringer. EKI benytter LS/RNR, der er beskrevet i afsnit 2.2 ved anden visitationssamtale, og ud fra dette tilrettelægges et individuelt forløb sammen med deltageren. Modulerne i EKI's indsatsmodel tager udgangspunkt i LS/RNR-parametrene, dog med tilføjelsen af modulerne *Sikkerhed* og *Bolig* (Figur 3).

Figur 3: Oversigt over modulerne (Bilag 4:1)



I samtalerne benytter medarbejderne teknikker fra den motiverende samtale, hvor medarbejderne taler ind i deltagerens motivation og ønsker (Rosdahl, 2016) Ligeledes benytter de teknikker fra den kognitive adfærdsterapi, hvor man arbejder med deltagerens adfærd, tankemønstre og følelser. Af konkrete værktøjer benyttes der f.eks. beslutningsbalancen, hvor deltageren skal sætte ord på fordele og ulemper ved handlinger, som de har gjort eller overvejer, for at kunne beslutte, hvordan de bedst håndtere situationen. Derudover er der værdiøvelsen, hvor deltageren gennem kort med værdier på, som f.eks. loyalitet, respekt, omsorg, kærlighed og flere, skal vælge, hvilke værdier der er vigtige for dem, og hvordan deltagerne kan leve deres liv i overensstemmelse med deres værdier. EKI benytter også en øvelse, som hedder tidslinjen for at give deltageren et overblik over deres liv, og hvilke gode

og dårlige oplevelser, der har præget deltageren og deres adfærd. Diamanten benyttes også til at tale ind i følelser, adfærd og tanker hos deltageren, og hvordan disse hænger sammen (Iben: 4).

Vejledernes rolle er at hjælpe deltageren i overgangen mellem deres 'gamle' liv og deres 'nye' liv. De holder samtaler med dem, hvor de arbejder med at guide dem igennem de udfordringer, som de står overfor. Forløbene omhandler derfor også mange forskellige elementer såsom samtaler, hjælp til praktiske ting, møder med eksterne samarbejdspartnere samt redskaber til at takle udfordringer. Det tilstræbes som hovedregel, at deltagerne mødes med deres vejledere ugentligt, og derudover har de også mulighed for at ringe eller skrive, hvis der opstår noget akut. Specialet har nu redegjort for EKI og deres indsats Exit-KK, og i næste afsnit vil forskningsdesignet gennemgås.

3. Forskningsdesign

Forskningsdesignet sætter rammerne for, hvordan specialet besvarer problemformuleringen. Dette speciale tager udgangspunkt i et single-casestudie, som giver muligheden for at gå i dybden med EKI som den eneste genstand for undersøgelse. Et single-casestudie giver mig muligheden for at undersøge, hvordan medarbejderne arbejder med forandring i et nutidigt perspektiv og i deres naturlige omgivelser (Yin 2016:68). Ved at medarbejderne er i deres naturlige omgivelser øges den økologiske validitet. Den økologiske validitet fokuserer på, om ens fund også ville kunne findes i den virkelige verden, og om fundene er gjort i et naturligt miljø (Andersen, 2012:110-111). Casestudiet er ofte blevet kritiseret for at have en lav generaliserbarhed, da det er enkeltstående tilfælde som undersøges, og det dermed ikke bidrager til videnskabelig udvikling (Flyvbjerg, 2015:497). Kritikken er dog af mindre relevans for dette speciale, da undersøgelsen netop vil afdække én specifik indsats og deres arbejde med resocialisering og ikke generalisere omkring resocialiseringsarbejde (ibid.:504-505). Specialet har ikke til hensigt at skabe ny teoretisk viden, men i stedet at benytte eksisterende teori og mønstre i empirien til at belyse empirien.

Specialet er en kombination af det teorifortolkende og det ateoretiske casestudie, da analysen både tager udgangspunkt i eksisterende teori og ny empiri. Det teorifortolkende studie benytter teorien til at fortolke empirien med hensigt at opnå ny viden undervejs (Antoft og Salomonsen, 2007:37). Teorien er udvalgt på baggrund af de empiriske fund, som er identificeret gennem kodningen, som det også er tilfældet i det teorifortolkende studie. Det ateoretiske studie generer ny empirisk viden på baggrund af fortolkning af empirien, hvor en enkelt case er udvalgt som genstand for analysen uden opstilling af hypoteser (ibid.:34). Da jeg ikke alene tolker empirien ud fra teori, men også ud fra det

indsamlede empiriske materiale i sig selv, bliver specialet en kombination af det ateoretiske og det teorifortolkende studie. Antoft og Salomonsens typologi med de fire casestudier er idealtypiske, og oftest vil man ikke udelukkende kunne tage udgangspunkt i én type alene, som det heller ikke er tilfældet her.

Tabel 2: Baseret efter Antoft og Salomonsens model (2007:34)

	Videnskabelig tolkning har afsæt i empirisk viden og data	Videnskabelig tolkning har afsæt i teoretisk viden
Formål: At generere ny empirisk viden	Ateoretiske casestudier	Teorifortolkende casestudier
Formål: At generere ny teoretisk viden	Teorigenerende casestudier	Teoritestende casestudier

Ved at benytte begge typer af casestudie kan det empiriske materiale blive analyseret ud fra fund på tværs af empirien samtidig med, at der kan inddrages teori til at belyse fundene, hvor det er relevant. Teorien bidrager også til at belyse empirien og finde mønstre heri (Antoft og Salomonsen, 2007: 39). Specialet har en induktiv tilgang, hvor empirien bliver afgørende for valget af teori (Andersen et al., 2012:73-74). Den induktive tilgang er åben, og lader derfor specialet finde analytiske mønstre i medarbejdernes interviews igennem bearbejdelsen af empirien (Andersen et al., 2012: 73-74). Dette forskningsdesign bidrager til, at problemformulering afdækkes igennem den indsamlede empiri og teoretisk fortolkning af empirien.

Selvom jeg gennem min praktik har et vist kendskab til EKI, har jeg ikke indblik i medarbejdernes arbejde med deltagerne. Jeg kan derfor gå eksplorativt til værks med projektet, samtidig med, at min forforståelse for EKI bidrager til opstillingen af en interviewguide, som er funderet i viden om EKI, men ikke viden om deres direkte arbejde med deltagerne. Denne viden bidrager til at øge den interne målingsvaliditet, da jeg sikrer, at jeg får spurgt ind til de emner, som jeg gerne vil undersøge, og at specialet dermed undersøger det, som ønskes belyst (Andersen, 2012:110).

Ud fra det induktive single casestudie vil jeg indsamle min empiri fra EKI. I næste afsnit vil jeg gennemgå specialets brug af kvalitative metode til denne indsamling af empirien.

4. Kvalitativ metode

Specialet tager udgangspunkt i kvalitativ metode, hvor empirien kommer fra semistrukturerede interviews med medarbejderne. Dette sikrer et dybdegående indblik i medarbejdernes erfaringer. Den kvalitative metode muliggør dette, da fokus er på at undersøge, hvordan noget gøres, erfares eller opleves (Brinkmann og Tanggaard, 2010:17). Det semi-strukturerede interview giver et indblik i medarbejdernes oplevelser og erfaringer, som det ikke på samme måde var muligt igennem spørgeskemaer eller statistik, da disse ikke på samme måde tillader informanten at belyse andet end det, som skemaet spørger ind til. Ved det semi-strukturerede interview er der plads til, at den interviewede kan gå i dybden med det, som de finder relevant, da strukturen er mere bøjelig, hvilket gør det nemmere at opdage undervejs (Noaks og Wincup, 2009:76). Den kvalitative metode gør det muligt at undersøge medarbejdernes erfaringer bedst, så problemformuleringen kan besvares. Nedenfor vil jeg gennemgå mine metodiske overvejelser omkring det semi-strukturerede interview, interviewguiden, interviewsituationen, interviewdeltagerne og min rolle heri.

4.1 Det semi-strukturerede interview

Det semi-strukturerede interview er valgt, fordi det passer godt sammen med den eksplorative tilgang, som specialet har, da det giver mulighed for at opdage nye temaer undervejs. Det semi-strukturerede interview giver mig mulighed for at holde fokus på den interviewedes fortælling, som den sker, mens jeg stadig kan fokusere på at komme igennem de spørgsmål, der er relevant for specialet (Galletta, 2013:76). Her kræver det, at jeg som interviewer er opmærksom på, hvornår jeg skal spørge dybere ind til noget, og hvornår jeg skal tie (ibid.). Ved det semi-strukturerede interview er det en fordel, at jeg har et kendskab til EKI, da det giver mig mulighed for at vide, hvad jeg skal spørge ind til (Brinkmann og Tanggaard, 2010:37). Jeg er dog opmærksom på ikke at tage noget for givet, og beder informanterne om at uddybe deres svar, selv når jeg har kendskab til deres metoder eller lignende. Den åbne struktur tillader også, at jeg kan bytte om på rækkefølgen af spørgsmål alt efter, hvordan interviewet udvikler sig (Harrits et al., 2012: 150). Dette har jeg også gjort i nogle interviews, hvis den interviewede har fortsat over i et andet emne, og dermed har besvaret et af de andre spørgsmål allerede. Den mere løse struktur kan kritiseres for, at interviewpersonen kan dreje samtalen over i irrelevante emner, men her er det mit ansvar som interviewer at benytte interviewguiden til at fokusere på de spørgsmål, som der er relevante for specialet. Det semi-strukturerede interview er derfor valgt, fordi det giver mig den bedste mulighed for at indsamle medarbejdernes erfaringer eksplorativt.

4.2 Interviewsituation

Jeg har grundet covid-19 situationen valgt ikke at indsamle mine interviews fysisk. I stedet har jeg udført otte interviews over telefonen og to interviews over Microsoft teams. Jeg vil her komme nærmere ind på, hvilken betydning det har for den indsamlede empiri.

En fordel ved at interviewe over telefonen og teams har jeg lettere kunne tilpasse interviewet efter interviewpersonens ønsker, da vi ikke skulle finde tid og sted til at mødes fysisk. Medarbejderne sad enten på arbejdspladsen i et samtalelokale eller i deres eget hjem, altså de steder, hvor de udfører deres daglige arbejde. Det styrker den økologiske validitet, at medarbejderne er i deres naturlige omgivelser under interviewet (Andersen, 2012:110-111). Samtalen kan også føles mindre 'intimiderende', når man besvarer spørgsmål om ens arbejde over telefonen i stedet for et fysisk interview (Dekain og Wakefield, 2013:605). Ligeledes forstyrrer det heller ikke interviewpersonen, at jeg som interviewer tager noter undervejs i interviewet, da de ikke vil kunne se dette over telefonen (Oltmann, 2016:10).

Nogle af udfordringerne ved telefoninterviewet er, at alt kommunikation foregår verbalt, da det nonverbale såsom mimik og kropssprog bliver rigtig svært at opfange (Burnard, 1994:68). Derfor har jeg været ekstra opmærksom på sprogbrug, toneleje og stemningen i samtalen, hvilket jeg har noteret undervejs for at få en bedre forståelse af interviewpersonernes reaktioner. Jeg har også brugt flere probing-teknikker til at vise, at jeg lytter aktivt undervejs, da situationen ikke gør det muligt, at vise det med mit kropssprog (Bernard 2017:170). Derfor har jeg løbende sagt "Ja" eller "mmh" for at vise, at jeg lytter. Det er vigtigt, at man som interviewer er involveret i samtalen, og at interviewpersonen føler, at man aktivt lytter til dem (Holt 2010:116). En anden udfordring er optagelsen af interviewpersonerne. Ved et telefoninterview kan de ikke se, at de bliver optaget, og derfor har det været vigtigt, at jeg har gjort tydeligt opmærksom på optagelsen af deres interview og brugen af materialet til mit speciale, så de har vidst, at de bliver optaget fra start til slut.

Selvom der også er udfordringer ved at benytte telefoninterviews, ser jeg det stadig som en yderst brugbar måde at indsamle data på, særligt under omstændighederne. Jeg vurderer, at udfordringerne kan overkommes ved at informere om, at de optages, og ved at give udtryk for aktiv lytning undervejs. Forskning viser også, at informanter oplever et telefoninterview positivt, hvilket understøtter min oplevelse af informanternes positive reaktion på det telefoniske interview (Ward et al.,2015:2780).

Jeg har som udgangspunkt ikke ønsket at interviewe over skype, teams eller andre former for videoopkald. Det skyldes, at jeg har selv oplevet, at man lettere mister fokus under videointerviewet, fordi man kan se sig selv, og kan blive meget opmærksom på, hvordan man tager sig ud eller reagerer. Derudover oplever jeg også, at det gør situationen mere 'personlig' end telefonopkaldet, hvor de ikke kan se mig. Ligeledes oplevede jeg også, at jeg mere blev anset som en interviewer end den tidligere praktikant igennem telefoninterviewene. Mine to interviews over teams fik en mere 'venskabelig' karakter. Jeg fik i det ene interview kommentarer på, at jeg var blevet klippet, og generelt var der mere fokus på, at de kendte mig i teams interviewene end telefoninterviewene. Jeg forsøgte at kompensere for dette, ved at sikre mig, at jeg i interviewet lagde op til, at de skulle svare ud fra deres egne tanker og erfaringer, og ikke ud fra mit tidligere kendskab til stedet.

Jeg har dog gennemført to videointerviews over teams, da to af mine informanter havde ønske herom. Interviewene var med lyd og video, og de er blevet optaget gennem teams-programmet. Jeg har ligesom ved telefoninterviewene spurgt om tilladelse. En fordel ved at optage i teams er, at alle deltagere kan se, at interviewet optages løbende. Der er også yderligere fordele ved kamerainterviewet, da jeg kan se deres ansigt og deres reaktioner undervejs i interviewet, som gør det nemmere at aflæse dem undervejs (Burnard, 1994:68). Dog oplevede jeg, at interviewene over teams krævede, at jeg var mere opmærksom på min mimik og mine reaktioner på deres svar, da de kan se disse. Generelt har teams-interviewene fungeret fint, og jeg kan se i mine transskribering, at materialet minder om de telefoniske interviews. Jeg anser det derfor ikke en ulempe, at mit speciale har benyttet sig af begge typer interviews, da det gjorde det muligt at inddrage to interviewpersoner, som ikke ønskede at deltage over telefonen.

4.3 Interviewpersoner

Et andet væsentligt aspekt af kvalitativ metode er, hvem man interviewer, og hvordan man har udvalgt interviewpersonerne. Afsnittet vil redegøre for dette.

Ofte kan det være svært at finde informanter inden for kriminologien, hvor ulovlige handlinger ofte er ens genstandsfelt, og derfor kan det også være svært at få informanter i tale (Abrams, 2010:542). Da jeg kun har talt med medarbejderne om deres arbejde generelt uden, at de henviser til deltagernes navne eller andre personfølsomme oplysninger, er dette ikke en udfordring. Udvælgelsen har været en purposive sampling, hvor jeg udvælger interviewpersoner fra EKI alt efter, hvem jeg finder relevante for specialet (ibid.:538). For at skabe mest mulig varians i interviewpersonerne, har jeg

udvalgt medarbejdere fra alle tre forvaltninger: Socialforvaltningen, Beskæftigelses- og integrationsforvaltningen samt Børne- og Ungeforvaltningen. Ligeledes er informanterne udvalgt med henblik på at afdække så mange fagligheder som muligt fra EKI. Specialet har inddraget samtlige fagprofiler, som arbejder med Exit-KK. Derved sikres, at specialet undersøger om, der er forskelle i arbejdet grundet uddannelsesmæssige baggrund, eller hvilken forvaltning man arbejder under. Der er dog ikke i kodningen fundet forskelle mellem medarbejderne baseret på uddannelsesbaggrund eller forvaltning.

Alle navnene er opdigtede, men jeg har kendskab til informanternes rigtige navne. Ligeledes er alle uddannelser ændret til uddannelsesniveau, og anciennitet er beskrevet i intervaller. Alt dette er for at sikre, at medarbejderne ikke kan genkendes. Den primære grund til dette er, at en af medarbejderne har en dødstrussel mod sig, og derfor har haft et ønske om, at vedkommende på ingen måde kan blive genkendt. Anonymiseringen uddybes yderligere i afsnit 5.1. Nedenfor præsenteres de ti interviewpersoner:

Navn	Anciennitet	Uddannelsesniveau
Alma	Op til ét år	Mellemlang videregående uddannelse
Camilla	3-5 år	Mellemlang videregående uddannelse
Emilie	1-3 år	Lang videregående uddannelse
Erling	1-3 år	Mellemlang videregående uddannelse
Iben	5 år+	Mellemlang videregående uddannelse
Karina	1-3 år	Lang videregående uddannelse
Laura	1-3 år	Mellemlang videregående uddannelse
Lisette	1-3 år	Mellemlang videregående uddannelse
Marianne	1-3 år	Mellemlang videregående uddannelse
Miguel	1-3 år	Mellemlang videregående uddannelse

I alt arbejder der 20 medarbejdere i EKI; heraf er det ca. tolv medarbejdere, der arbejder med Exit-KK-forløb. Jeg stoppede med at interviewe flere medarbejdere, da jeg nåede et empirisk mætningspunkt, hvor der ikke kom nye oplysninger eller oplevelser frem i mine interviews (Brinkmann og Tanggaard, 2015:32). Dog har jeg et bredt udsnit af medarbejdere med for at sikre, at fundene er troværdige og pålidelige (Miles og Huberman, 1994:277-280).

Alle interviewpersoner er fagpersonale, som har en professionel baggrund og erfaring med kriminalpræventivt arbejde. Gennem deres erfaringer inden for kriminalpræventivt arbejde og deres

uddannelser, som f.eks. socialrådgiver, anses medarbejderne hos EKI som eksperter på området (Faria et al., 2020:11). Alle interviews antages derfor at have karakterer af et ekspertinterview. En ekspert anses, som en person, der har en faglig viden om et specifikt område af samfundet (Faria et al., 2020:11). Det kan være problematisk for ens forskning, at man udelukkende interviewer eksperter, fordi eksperternes synspunkter kan minde for meget om forskerens egne, hvilket kan gøre det svært at forholde sig kritisk til deres svar (Bogner et al.,2009:2). Dette håndteres ved at inddrage en bred gruppe af medarbejdere for at skabe en nuanceret analyse, som stiller skrappt på mulige forskelle mellem medarbejderne. Ligeledes er jeg under interviewene opmærksom på, hvordan jeg spørger dem ind til deres arbejde, og hvordan jeg får dem til at uddybe deres svar, så jeg sikrer mig, at jeg forholder mig kritisk til deres svar. Her har jeg igennem mine interviews haft gode erfaringer med, at jeg forholder mig tavs efter deres umiddelbare svar. Dette har fået interviewpersonerne til at uddybe deres svar yderligere, og samtidig har flere også reflekteret yderligere over deres svar. Derudover har jeg også haft gode erfaringer med at spørge nysgerrigt ind til deres svar: ”Hvad mener du, når du siger sådan?” eller ”Er det noget, som du oplever med alle deltagere?”. Disse spørgsmål har gjort det muligt for mig at forholde medarbejderne kritisk til deres svar uden, at de har opfattet det negativt.

På den anden side er der også fordele ved ekspertinterviewet, da man får hurtig adgang til faglig funderet viden (Bogner et al.,2009:2). Det er medarbejderne, der har størst indsigt i deres arbejde med deltagerne, derfor giver det god mening at indsamle deres erfaringer og oplevelser for at kunne besvare min problemformulering. Når deltagerne ikke inddrages, skyldes det, at jeg ønsker at afdække det faglige arbejde, som vejlederne laver. Medarbejderne og deres ekspertviden gør det muligt for mig at undersøge, hvordan EKI arbejder med forandring, som specialet ønsker at afdække. I næste afsnit vil jeg kort gennemgå min interviewguide.

4.4 Interviewguide

Interviewguiden er opbygget, så den bedst muligt kommer omkring det arbejde, som der laves hos EKI. Derfor spørger jeg ind til alt fra opstart af deltagerens forløb, aktiviteter, udfordringer og afslutningen af forløbet. På den måde kommer jeg omkring hele forløbet samtidig med, at jeg giver plads til vejledernes fortællinger i de åbne spørgsmål.

Interviewguiden starter med en introduktion af mig selv, formålet med opgaven, rammerne for interviewet, og at interviewpersonen introducerer sig selv. Herefter stiller jeg nogle introducerende

spørgsmål omkring deres erfaringer i forhold til deltagergruppen og forandring såsom: ”Kan du fortælle mig lidt om dit arbejde med borgerne?”. Her giver det semi-strukturerede interviews mulighed for at stille opfølgende spørgsmål løbende, da strukturen er mindre fast såsom: ”Hvordan arbejdede du med deres ambivalens?” (Kvale 2007:11). Herefter bliver spørgsmålene mere direkte, så jeg sikrer mig, at jeg får besvaret mine spørgsmål til den efterfølgende analyse: ”Hvad oplever du, at der skal til for at komme ud af kriminalitet?”. (ibid.:12; Bilag 1). Når jeg er igennem mine spørgsmål, kommer der en debriefing, hvor jeg igen nævner, hvad materialet bruges til, og giver dem mulighed for at tilføje yderligere, hvis de synes, der er noget, jeg ikke er kommet omkring, eller noget de gerne vil uddybe (Galletta 2013:24). Jeg har løbende tilpasset min interviewguide, særligt efter det første interview, hvor jeg kunne mærke, at nogle spørgsmål overlappede. Ligeledes har jeg fjernet et par spørgsmål, som ikke bidrog med ny viden, hvilket gjorde, at der var bedre tid til at gå i dybden med det, som interviewpersonerne fandt væsentligt. I bilag 1 fremgår den endelige interviewguide. I næste afsnit påtaler jeg de fordele og udfordringer, der har været i forhold til min tilknytning til EKI.

4.5 Min relation til EKI

Da jeg tidligere har været praktikant hos EKI, vil jeg her reflektere over, hvilke udfordringer og fordele der er ved dette. I kvalitativ metode kan forskeren ofte blive en del af studiet, og dermed skal de kunne balancere mellem rollen som ven og rollen som forsker (Noaks og Wincup, 2009:50). Derfor har jeg også haft dette med i mine overvejelser om både sted og måden at interviewe medarbejderne på. Jeg valgte primært telefoninterviewet for at distancere mig fra min tidligere rolle som praktikant. Jeg oplevede også, at jeg bedre kunne distancere mig fra at være en tidligere ’kollega’ ved at samtalerne ikke var fysiske. Ligeledes har jeg i alle interviews været opmærksom på, om medarbejderne fortæller noget internt uden at forklare eller uddybe det. I disse situationer var det vigtigt for mig at få medarbejderne til at uddybe det, så intet bliver antaget, fordi jeg tidligere har tilgået arbejdspladsen.

Forud for interviewene bekymrede jeg mig for, at medarbejderne ville begrænse deres kritik eller være mindre ærlige i deres svar, fordi jeg selv kender arbejdspladsen. Denne frygt blev dog ikke realiseret, og jeg oplevede, at medarbejderne af dem selv beskrev udfordringer og problemer ved forløbene og resocialisering.

Ydermere har jeg en forudgående viden om EKI og deres arbejde, som jeg ligeledes har været opmærksom på, da jeg ikke ønsker at antage, at jeg ved noget om medarbejdernes arbejde, eller

glemme at få medarbejderne til at forklare deres arbejde med egne ord. Som tidligere nævnt har min forudgående viden har dog bidraget til, at jeg har haft indsigt i, hvilke medarbejdere jeg skulle tale med og haft adgang til dem, og dermed har jeg ikke skulle igennem en gatekeeper for at få adgang til interviewpersonerne (Jensen, 2018:180). Ved at have øje for min egen rolle, har jeg kunnet sikre mig, at jeg ikke er ukritisk i mit arbejde grundet min tidligere relation til EKI. Ligeledes beskrives min rolle også for at kunne opnå et mere pålideligt resultat igennem gennemsigtighed i alle dele af specialets udarbejdelse (Andersen, 2012:113).

Jeg har nu præsenteret og reflekteret over mine metodiske valg i forhold til metode, interviews, interviewpersoner, interviewguide og min position som tidligere praktikant. I næste afsnit vil jeg gennemgå kodning og dokumentation.

5. Dokumentation og databehandling

I denne del af opgaven vil jeg uddybe, hvordan jeg har behandlet de data, som jeg har indsamlet igennem specialet. Jeg vil komme nærmere ind på samtykke, kodningsstrategi og kodningsprocessen. Endeligt vil jeg komme ind på brugen af optagelse og transskribering.

5.1 Informeret samtykke og anonymitet

Det er vigtigt, at mine interviewpersoner er informeret omkring brugen af materialet, og om at de bliver optaget og transskriberet. Derfor har jeg i både briefing og debriefing af interviewet informeret om opbevaring af data, og bedt om tilladelse til at optage dem og benytte materialet i mit speciale (Harrits, et al., 2012:168-169). Jeg har gjort opmærksom på, at materialet ender på Aalborg Universitets digitale projektbibliotek. Da jeg ikke har kunne lave en aftale om, at navnene fjernes, inden specialet lægges offentligt tilgængeligt, har jeg valgt at give min informanter opdigtede navne grundet en dødstrussel mod en af medarbejderne. Det er ofte svært at garantere fuld anonymitet i kvalitativ forskning, da organisationen og medarbejderne er unikke, og dermed er anonymitet næsten umuligt at opnå (Vainio, 2013:686). Selvom enheden er en mindre arbejdsplads, er medarbejderne ikke offentligt tilgængelige på deres hjemmeside eller lignende. Derfor sikrer et andet navn og uddannelse, at andre ikke kan genkende medarbejderne, medmindre de har et indgående kendskab til enheden.

Jeg har under interviewene indhentet samtykke forud for optagelsens start, og derefter har jeg igen fået samtykket bekræftet på optagelsen. Samtykket sikrer, at de er klar over, hvad materialet bruges

til, og at de bliver optaget undervejs (Noaks og Wincup, 2007:45). Jeg har ligeledes valgt at tilbyde alle mine interviewpersoner anonymitet både før og efter interview. Dette har jeg gjort, fordi jeg ønsker, at de skal vide, at anonymitet er en mulighed forud for interviewet, så de svarer præcist, som de selv ønsker uden at bekymre sig om deres svar. Dette kan bidrage til at medarbejderne er mere ærlige i deres svar. Ligeledes tilbyder jeg anonymitet ved debriefingen, hvor de ved, hvad jeg har spurgt om, og hvad de selv har svaret. Kritikken af at indhente informeret samtykke er, at det kan opridse rollen som forsker yderligere overfor den interviewede (Noaks and Wincup 2007:46-47). Dette ser jeg dog som en fordel, da jeg netop gerne vil sikre mig, at de ser mig som forsker og ikke praktikanten.

Alle optagelser er først startet efter, at samtykket var indhentet. Dermed sikrer jeg løbende, at alle individerne, der indgår i mit speciale, gør det ud fra et oplyst ståsted. I næste afsnit vil jeg gennemgå transskriberingen af interviewene.

5.2 Transskribering

Specialet tager udgangspunkt i ti interviews. Da hele specialet bygger på disse interviews, er transskriberingen af interviewene vigtig, da kodningen og analysen bygger på det skrevne ord, som skal være en gengivelse af det talte ord. Det har derfor været særligt vigtigt at transskribere alle interviews ens, og at være opmærksom på, at transskriberingen er en begyndende analyse, da jeg bearbejder mine data, og ubevidst identificerer mønstre i materialet (Kvale, 2009:94-95). For at sikre konsistens, reliabilitet, i transskriberingerne har jeg testet min egne transskriberinger ved at genlytte noget af lydfilen igen, og dermed dobbelte tjekke min egen transskribering (ibid.:97-98). Jeg har herigennem fundet mindre fejl, som har fået mig til at være opmærksom på de sproglige detaljer i transskriberingerne. I alt er der 6 timer og 46 minutters interview, som er transskriberet og vedlagt som bilag 5-14.

Jeg har fjernet alle 'øh' og lignende, der ikke har betydning for deres udtalelser eller forståelse, men blot forstyrrer meningen og talestrømmen (Kvale og Brinkmann, 2015:241-242). Udover disse lyde har jeg transskriberet ordret, så jeg sikrer mig, at det skrevne ord bedst muligt matcher det talte (Harrits et al., 2012:171-172). Jeg har løbende i interviewene noteret i klammer, hvis jeg fornemmer noget vedrørende stemningen, toneleje eller andet, som kunne have betydning. Disse noter har været for at sikre, at elementer som ironi eller højere stemmeleje ikke går tabt (Kvale og Brinkmann, 2015:200-202).

Overstående sikrer, at transskriberingen bliver retvisende for medarbejdernes talte ord, og at specialet sikrer pålidelig empiri. I næste afsnit vil jeg gennemgå kodningen af empirien.

5.3 Kodning

I dette afsnit gennemgår jeg min kodningsstrategi og den følgende proces med at gennemføre kodningen af mine ti interviews. Jeg har kodet i NVivo 12, som har givet mig mulighed for at overskue den store mængde af data og kode alle interviews i én samlet fil. Jeg har valgt at benytte King og Horrocks' tematiske kodningsstrategi, da det giver mig mulighed for at gennemgå samtlige interviews med den induktive tilgang. Jeg har gennemgået interviewene med henblik på at finde og genkende mønstre og ligeledes forskelle på tværs af interviewene (King og Horrock 2010:150). Empirien har været styrende for fundene, hvilket er en del af det ateoretiske casestudie i forskningsdesignet (Antoft og Salomonsen, 2007:34). Mine observationer kommer til at være subjektive ud fra min forståelse af, hvad der er vigtigt og relevant for specialet og til at kunne besvare problemformuleringen. For at sikre at fundene er pålidelige, på trods af, at jeg er den eneste, som transskriberer og koder, har jeg valgt at gennemlæse mine transskriberinger flere gange inden kodning, samt at kode materialet to gange for at sikre en valid proces, hvor intet overses (Kristiansen, 2007:91). Dette sikrer også, at der ikke er tilfældige fejl, hvilket styrker intrakoderreliabiliteten (Andersen, 2012: 103). Generelt kan reliabilitet i kvalitativ forskning være svært, da det ofte er et øjebliksbillede af situationen, som den sker, og da interviewpersoner kan have andre svar eller holdninger, hvis interviewet afholdes på et andet tidspunkt, under andre omstændigheder eller med en anden interviewer (Harrits et al. 2012:160). Da der er tale om et single-casestudie, der netop beskæftiger sig med et 'her-og-nu'-billede af deres arbejde, anses dette ikke problematisk.

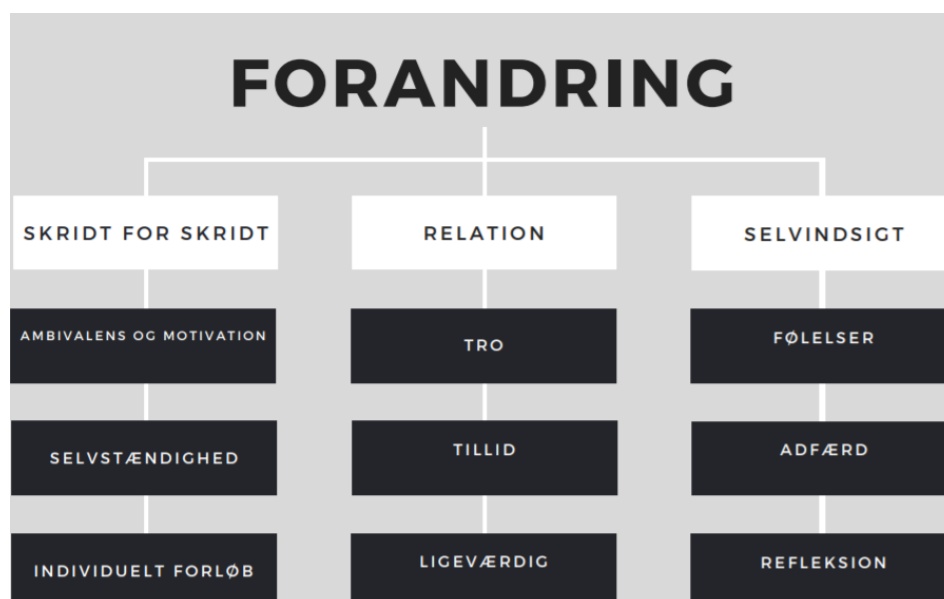
Der er tre steps i den tematiske kodning. Disse tre trin kan ses i nedstående tabel.

Tabel 3: King og Horrock' tematisk kodning

Trin 1: Deskriptiv kodning	Læs alle interviews igennem, markerer det relevante og uddyb hvorfor disse områder er nødvendige, hvis der er behov for det.
Trin 2: Fortolkende kodning	Lav grupperinger af de deskriptive koder, som der blev fundet i trin 1. Giv disse en fortolkende kode, der opsummerer meningen med citaterne.
Trin 3: Overordnede temaer	Navngiv temaer der viser hovedkoncepterne i analysen.

På baggrund af King og Horrocks tematiske kodning har jeg udført alle tre trin på min ti interviews, hvor jeg ud fra dette har udarbejdet figur 4, som viser processen. I første step af kodningen har jeg markeret alt interessant i interviewene, hvor jeg har kodet uden faste koder. Dette blev til 250 koder i Nvivo, hvorefter jeg i trin to har samlet disse koder i grupperinger efter sammenhæng og mening. Koderne blev igennem trin to samlet i grupperinger, som fik antallet af samlede koder ned til 24, som jeg fik justeret til ni koder, der kan ses nedenfor. Disse blev i trin tre til tre overordnede temaer omkring forandring: Step by step, Relation og Selvindsigt.

Figur 4: Kodningsproces over temaet 'Forandring'



Disse temaer er skabt ud fra tendenser og koder, som kom til syne under behandlingen af data. I bilag 2 kan det ses, hvor mange informanter, der taler ind i de pågældende underkategorier i et tema.

I de overstående afsnit har jeg gennemgået min bearbejdelse af data og kodningsstrategien. I næste afsnit vil jeg gennemgå nogle af de teoretiske perspektiver, som blev vurderet relevant til at belyse empirien efter kodningen.

6. Teoretiske perspektiver

I disse afsnit vil jeg uddybe nogle teoretiske retninger, som er relevante for specialet i den videre analyse. Jeg vil specifikt gennemgå perspektiverne: sociale bånd, selvkontrol, criminal self-efficacy og making good.

6.1 Travis Hirschi: Sociale bånd

Travis Hirschi's teori om sociale bånd belyser, hvorfor nogle ikke begår kriminalitet, mens andre gør, igennem menneskets sociale bånd til omverdenen. Teorien forudsætter, at kriminalitet og sociale bånd hænger uløseligt sammen, hvor kvaliteten af individets sociale bånd er afgørende for, hvorvidt man begår kriminalitet eller ej (Hirschi, 2018:169). Sociale bånd er individets tilknytning til det konventionelle samfund, og der er fire forskelle bånd, som kan bidrage til, at mennesker afstår fra kriminalitet, hvis disse er stærke (ibid.). Disse fire er tilknytning (attachment), forpligtelse (commitment), overbevisning (belief) og involvering (involvement) (ibid.). Jo stærkere disse bånd er, jo mindre tilbøjelig er individet for at begå kriminalitet ifølge Hirschi. Svækkelsen af båndene fører ikke automatisk til kriminalitet, men det gør individet mere tilbøjelig til at begå kriminalitet.

Tilknytning er relationen til andre mennesker, hvor det vigtigste bånd er til ens forældre. Båndet til andre afholder en fra kriminalitet, hvis man frygter, at man kan miste eller skade sine relationer ved at begå kriminalitet (ibid.:171). Dette afhænger dog af, hvor meget individet tænker over andres meninger, og handler efter disse, samt at ens relationer ikke selv begår kriminalitet. I tilknytningen kan der både være tale om direkte og indirekte kontrol. Direkte kontrol er, når individet opdages og straffes ved ulovlige handlinger straks, mens indirekte kontrol handler om, at man overvejer, hvordan ens omgivelser reagerer på kriminalitet. En god tilknytning til mennesker, som ikke accepterer kriminalitet, og særligt at individets forældre er opmærksomme og ikke accepterer kriminalitet, vil derfor gøre individet mindre tilbøjelig til at begå kriminalitet.

Forpligtelse handler i høj grad om rationalitet. Hvis man klarer sig godt i samfundet, f.eks. hvis man er god i skolen, eller har et godt job, så kan disse forpligtelser gøre det irrationelt for individet at begå kriminalitet, da individet risikerer at miste noget ved et lovbrud (ibid.:172). Det rationelle element er altså, at man ikke vil miste mere, end det man opnår gennem kriminalitet. Det antages derfor, at individet ikke kan begå kriminalitet, samtidig med at man indgår i det almene samfund. Man kan derfor beskrive det som, at man afmåler om, der er sammenhæng mellem risiko og omkostninger og eventuelle gevinster fra kriminalitet. Jo mere man er investeret i det 'almindelige' samfund, jo mindre tilbøjelig er man til at begå kriminalitet (ibid.:173).

Involvering betyder, at individets involvering i gode aktiviteter og gøremål kan bidrage til at afholde vedkommende fra at begå kriminalitet (ibid.:173). Igennem involvering i sport, arbejde, sociale fællesskaber og lignende har man mindre tid til at begå kriminalitet. Hirschi påpeger, at hvis man har for meget fritid, kan individet opsøge kriminalitet for at opnå spænding.

Det sidste sociale bånd er overbevisning, hvor det almene samfund, ifølge Hirschi, har et værdisæt, som ikke accepterer kriminalitet (ibid.:174). Jo mere individet tror på reglerne og værdierne i samfundet, jo mindre sandsynligt er det, at vedkommende begår kriminalitet. Alene dette kan ikke forklare, hvorfor nogle mennesker begår kriminalitet, mens andre ikke gør (ibid.). Dog antages det, at de kriminelle tror mindre på værdierne i samfundet end andre (ibid.:175).

Disse fire skaber til sammen de sociale bånd. Sociale bånd er inddraget i specialet, fordi det kan understøtte medarbejdernes beskrivelse af, hvordan de forsøger at styrke individets relationer til omverdenen. De sociale bånd kan bidrage til en bedre forståelse af medarbejdernes arbejde med deltagernes afståelse fra kriminalitet.

6.2 Travis Hirschi og Michael Gottfredson: Selvkontrol

Hirschi og Gottfredson udgav i 1990 teorien om selvkontrol. Teorien fokuserer på, hvorfor kriminalitet sker (Gottfredson og Hirschi, 2018:182). Hirschi undersøgte gennem sin tidligere teori om sociale bånd særligt idéen om indirekte kontrol, mens Gottfredson og Hirschi argumenterer for direkte kontrol som effektiv for afholdelse fra kriminalitet (Ibid.:178). Teorien bygger på, at det er manglende selvkontrol, som får individer til at begå kriminalitet. Mennesker med lav selvkontrol vil være mere orienterede mod 'her-og-nu', og dermed søge mod handlinger, der giver øjeblikkelig tilfredsstillelse, og dermed være mindre konsekvensberegningende i forhold til disse handlinger

(ibid.:182). Hirschi og Gottfredson forbinder ikke kun lav selvkontrol med kriminalitet, men til generelle udyder som f.eks. rygning.

Ifølge Gottfredson og Hirschi kan lav selvkontrol forebygges gennem opdragelse, hvis forældrene holder skarpt øje med deres børn og straffer alle afvigende handlinger (ibid.:178). De skelner dog mellem kriminalitet, som er tilbøjeligheden til at begå kriminalitet, og forbrydelse som er en handling, der bryder loven (ibid.). Selv hvis individet har tilbøjeligheden til at begå kriminalitet, som kommer fra den lave selvkontrol, skal der også være mulighed for at begå kriminalitet. Gottfredson og Hirschi understreger dog, at det er selvkontrol og ikke mulighed, som gør, at mennesker begår kriminalitet. Muligheden for at begå kriminalitet er også til stede for mennesker, der ikke begår kriminalitet, altså mennesker med høj selvkontrol. Ligeledes anerkender Gottfredson og Hirschi, at der også er sociale elementer uden for familien, som kan påvirke den unges selvkontrol – f.eks. omgangskreds og skolen (Gottfredson og Hirschi, 2018:178).

Teorien om selvkontrol bidrager med et blik på kriminalitet, som tilkendegiver, at der er forskel på, hvor 'nemt', det er at friste et menneske, når muligheden for kriminalitet er til stede (ibid.:181). Hvis individet kan behovsudsætte, vil det være nemmere at modstå kriminalitet. Hvis man ikke har selvkontrol, vil man reagere på, at ting er risikable, spændende og nervepirrende, som det også beskrives af andre forskere (eksempelvis Katz 1988). Ofte vil et arbejde eller en uddannelse være mere givende på længere sigt, men for mennesker med lav selvkontrol vil det ikke virke tiltalende (ibid.:182). Modsat de fleste jobs eller uddannelser kræver kriminalitet ofte ikke planlægning eller kognitive kompetencer, og derfor er det nemmere at komme i gang (ibid.). Mennesker med lav selvkontrol beskrives som havende ustabile forhold til venner, partnere og arbejdsmarkedet grundet deres lave selvkontrol. Gottfredson og Hirschi beskriver mennesker med lav selvkontrol som impulsive, ufølsomme, fysiske, risikovillige, kortsigtede og nonverbale (ibid.:183). Lav selvkontrol vil derfor gøre det sværere at afholde sig fra kriminalitet.

Teorien inddrages i specialet, da det i kodningen blev tydeligt, at medarbejderne arbejder med at give deltagerne selvindsigt og evnen til at reflektere over fordele og ulemper ved deres kriminalitet, og dermed blive bedre til at tænke langsigtet i stedet for kortsigtet. Selvkontrol kan i analysen bidrage til at forstå, hvordan øget refleksionsevne og konsekvensberegning kan hjælpe med at afholde individet fra kriminalitet.

6.3 Timothy Brezina og Volkan Topalli: Criminal self-efficacy

Criminal self-efficacy er en videreudvikling af Bandura's begreb self-efficacy. Self-efficacy arbejder med, hvordan mennesker opfatter deres egne evner til at eksekvere en opgave tilfredsstillende (Bandura, 1997). Bandura påpeger, at individet oftest vælger opgaver eller arbejde, hvor de føler, at de kan gøre et tilfredsstillende stykke arbejde (Bandura 1997:3). Brezina og Topalli har overført teorien til kriminalitet. De undersøger, hvordan mennesker kan se deres kriminelle evner som værende deres talent (Brezina og Topalli, 2012:1042). De undersøger, om kriminelle anser sig selv som dygtige til kriminalitet, og langt størstedelen af de deltagere anser sig selv som dygtige kriminelle på trods af gentagne domme for kriminalitet (ibid.:1058). Hvis man ikke anser sig selv som dygtig til andre opgaver eller arbejde, bliver det sværere at løsrive sig fra kriminalitet, da man ikke føler, at man kan gøre andet end kriminalitet tilfredsstillende (ibid.). Teorien bygger på interviews fra både fængslede og løsladte kriminelle.

Brezina og Topallis studie viser, at langt de fleste kriminelle, som de har interviewet, har oplevet at kriminalitet var den første opgave, som de var gode til og kunne udføre tilfredsstillende, mens de ofte har oplevet ikke at kunne udføre opgaver i skolen tilfredsstillende (ibid.:1044). Studiet finder, at der er tre parametre, som er særlig vigtige for, hvornår og hvorledes en kriminel oplever sig selv som succesfuld i forhold til kriminalitet. Disse tre er 1) opnåelsen af hurtige penge gennem kriminalitet, 2) evnen til at ' snyde systemet' ved at undgå at blive opdaget og straffet og 3) at kunne fremvise evner og ekspertise inden for kriminalitet (ibid.:1045). Selv blandt dem der afsonede en straf på interviewtidspunktet, var der 47,7 %, der oplevede sig selv som succesfulde kriminelle (ibid.:1052). Blandt de kriminelle, der på daværende tidspunkt ikke afsonede, var det 80 %, som anså dem selv som succesfulde kriminelle (ibid.:1058). Brezina og Topalli finder videre, at de interviewede, som anser sig selv som succesfulde kriminelle, i højere grad ønskede at fortsætte med at begå kriminalitet på baggrund af deres tro på egne kriminelle evner (ibid.:1059). Ligeledes finder Brezina og Topalli, at de fleste frie kriminelle har en fremadskuende tilgang til deres kriminelle succes – de tror på, at de kan blive mere succesfulde kriminelle i fremtiden, samt at mange har oplevet kriminalitet som en indgang til at blive succesfuld i noget (ibid.:1058-1059).

Brezina og Topalli' studie er interessant, da flere af deres fund tyder på, at de kriminelle ønsker at være succesfulde og gode til noget. Når individerne ikke har oplevet at være gode til opgaver eller roller udenfor den kriminelle verden, har kriminalitet givet dem en oplevelse af, at der er noget, som de dur til. Dette er relevant for specialitet, da EKI arbejder med at finde nye succesfulde roller til

deltagerne enten indenfor arbejdsmarkedet eller på en uddannelse. Criminal self-efficacy og self-efficacy er derfor relevant for at belyse, hvordan medarbejderne arbejder med deltagernes forståelse af dem selv og deres muligheder.

6.4 Shadd Maruna: Making good

Maruna beskriver i 'Making good', hvordan tidligere kriminelle ikke alene påvirkes af livsbegivenheder som arbejde eller en ny kæreste i afståelsen fra kriminalitet, men også gennem deres egne narrativer om dem selv og deres fremtid (Maruna, 2001:6-7). Maruna studerede 65 løsladte i Liverpool, og han skelnede mellem dem, der var på vej ud af kriminalitet, og dem som fortsatte i kriminalitet. Det, der adskiller deres fortællinger eller 'scripts', som Maruna kalder dem, er primært deres eget narrativ om dem selv og deres identitet. Maruna skelner mellem to scripts. Dem, der ikke forlod kriminalitet, havde et narrativ, som han kalder *condemnation script*. Denne gruppe beskriver, at de er trætte af at sidde i fængslet, trætte af at skulle begå kriminalitet, og trætte af den måde som de lever livet på, men samtidig beskriver de også deres mulighed for at ændre deres situation som umulig (Maruna, 2018:224). Deres rationale omkring egen situation er, at der ikke er andre muligheder for dem end at fortsætte i kriminalitet. Selvom kriminalitet ikke nødvendigvis kan betale sig for denne gruppe, og at de bliver fængslet, så kan de ikke se, hvordan de skal kunne ændre deres situation til noget andet (ibid.). Det andet narrativ er *redemption scripts*. Denne gruppe adskilte sig fra den anden gruppe ved, at de selv havde erklæret, at de var et ændret eller nyt menneske, som ikke længere ville begå kriminalitet. Dette narrativ kræver dog forklaring eller beviser overfor omverdenen for at overbevise andre om ens nye identitet (ibid.). Ifølge Maruna er der tre hovedelementer i *redemption scripts*, og disse er:

- 1) At etablere kerneanskuelser som skaber et 'true self'
- 2) En optimistisk opfattelse af personlig kontrol over egen skæbne
- 3) Ønsket om at blive produktiv og give noget tilbage til samfundet (ibid.:225).

Det sande jeg, true self, er det gode indre, som personen altid har med sig, selv i sine kriminelle handlinger. Der refereres til positive elementer i deres egen person, som de ikke mener ændres af deres negative handlinger. Det kan f.eks. være at have et godt hjerte eller at være intelligent (ibid.:225). Selvom de begår kriminalitet, er deres gode hjerte med hele vejen igennem som en usleben diamant, der ikke har haft muligheden for at skinne endnu.

Det optimistiske syn på deres fremtid betyder ikke blot, at de tror på, at de kan ændre deres situation, men også at de ser deres fortid som skæbnebestemt eller en del af en større plan (ibid.). Deres fejl er ikke blot fejl, men også det som gør dem til stærkere og bedre mennesker, når de ikke længere begår kriminalitet. Deres fortid har givet dem en indsigt i 'den virkelige verden', og de har set en anden side af livet, end dem der aldrig har begået kriminalitet (ibid.:226). Det faktum, at de har kendt til dette slags liv og efterfølgende har kunnet komme ud på den anden side, gør dem til et bedre menneske (ibid.).

Deres fortælling om at kunne give noget tilbage til samfundet handler om, at de selv finder en mening med deres liv, som ikke involverer kriminalitet. Deres involvering i det almindelig samfund betyder også, at de kan bidrage til samfundet. Når de vender sig mod det almene samfund, betyder det også, at deres narrativ om det omvendte menneske er bevist. De har ændret sig, og det 'gode' i deres identitet endelig har fået lov til at komme frem. Det er særligt brugbart i afståelsen fra kriminalitet, at man anser sig selv som brugbar til andet end blot kriminalitet.

Maruna's studie om afståelse adskiller sig fra andre, da hans fokus på afståelse handler om fremtiden og individets egen forståelse og fortælling af sin fremtid. Langt de fleste deltagerne hos EKI har et ønske om, at de skal noget andet med deres liv og ikke længere vil bruge deres liv på kriminalitet. Dog beskriver de fleste af medarbejderne, hvordan deltagerne skal have hjælp med at ændre deres kerneantagelser og troen på, at de kan andet end kriminalitet. Her vil jeg benytte Maruna til at belyse, hvorfor arbejdet med disse antagelser er vigtigt.

Jeg har nu redegjort for opgavens teoretiske rammer, og jeg vil i næste afsnit påbegynde analysen af den indsamlede empiri.

7. Analyse

Analysen vil afspejle de tre temaer, jeg har fundet igennem kodningen: step by step, relation og selvindsigt. Under hvert af disse temaer er der flere punkter, som tilsammen afspejler det overordnede tema 'forandring'. I første del vil jeg gennemgå step by step.

7.1 Skridt for skridt

Under temaet step by step er der koderne: 'Ambivalens og motivation', 'Selvstændighed' og 'Individuelt forløb'. Disse er kommet under det overordnede tema 'Step by step', fordi de tre koder

bidrager til at belyse denne type skridt for skridt forløb, hvor forandringen ikke sker fra den ene dag til den anden. Flere beskriver disse 'To skridt frem og et tilbage'-forløb, hvor der altid er ambivalens og modstand løbende, og hvor motivationen til tider forsvinder eller er svingende. Ligeledes påpeger medarbejderne, at skridtene er individuelt tilrettelagt på baggrund af deres LS/RNR-vurdering og deres egne ønsker, som gør, at deltagerne også får ejerskab over de skridt, som de skal igennem. Selvstændighed er under dette tema, da medarbejderne beskriver, at skridtene ofte kræver en grad af selvstændighed, som også kommer skridt for skridt i deres forløb, særligt fordi det er frivilligt at gå i forløb hos EKI. Døren lukker dog aldrig, og nogle deltagere kommer senere tilbage igen. I første del vil jeg komme ind på medarbejdernes arbejde med deltagerne, når de møder ambivalens eller manglende motivation.

7.1.1 Ambivalens og motivation

Ambivalens og motivation nævnes i samtlige interviews, og mange af medarbejderne påpeger, at det er et vilkår i forløbene, og at det netop handler om, hvordan medarbejderne arbejder med deltagerens ambivalens og motivation løbende. Det er vigtigt, da deltagerne kommer frivilligt hos EKI, og når deres motivation mindskes, eller deltagerne mærker ambivalens, kan det have betydning for deres forløb, hvis det ikke håndteres. Dette ses for eksempel i mit interview med Alma, hvor jeg spørger ind til, hvordan medarbejderne håndterer deltagerens ambivalens eller manglende motivation:

”... Jamen så er det at samle dem op igen og sige: 'så er det op på hesten igen (...)'. Fordi det vil der være i et liv, hvis man har brugt hele sin ungdom på kriminalitet, så vil der være noget, som man skal sige farvel til, og det er ikke sikkert, at man er parat til at sige farvel til det hele, når man starter inde i EKI, det er step by step, der er skridt hen ad vejen, det er også derfor, at det tager et stykke tid.” (Alma, s. 7).

Alma taler her ind i den ambivalens, som deltagerne møder, fordi kriminalitet ikke blot er et erhverv for dem, men for mange også inkluderer deres omgangskreds, familie og påvirker store dele af deres liv. Dette beskrives i alle mine interviews som her hos Lisette:

”Men der er jo dem der kommer og har været i miljøet, og forældrene måske også har været det ikke? Det er jo en identitet. (...) man er jo så indgroet med det, at det med, at man bare kan sige 'jamen nu laver jeg noget andet'. Altså det jo desværre ikke sådan verden hænger sammen...” (Lisette: 8-9)

Mange af deltagerne har knyttet dybe bånd til det kriminelle miljø, som de er en del af. Deres sociale liv er tilknyttet miljøet, hvor deltagerne er blevet respekteret for deres kriminelle handlinger. Nu skal deltagerne begå sig i et miljø, hvor de ikke kender de sociale rammer for at være sammen, og ligeledes ikke har en omgangskreds endnu. Lisette taler sammen med syv andre medarbejdere ind i, hvordan man 'omkoder' deres tilgang til det 'almindelige samfund, dette gælder også, når deltagerne skal danne nye venskaber, der ikke har tilknytning til kriminalitet (Lisette: 2-3). Deltagernes tilknytning og involvering er derfor også noget af det, som kan være en udfordring for, at deltagerne kan leve et kriminalitetsfrit liv, hvilket også taler ind i Hirschi's teori om sociale bånd (Hirschi, 2018:171). Dette kan ses ud fra, at flere af medarbejderne beskriver en ambivalens omkring at forlade sin omgangskreds, sin rolle i miljøet og i nogle tilfælde sin familie. Tilknytningen til det sociale er i høj grad også en tilknytning til folk, der selv begår kriminalitet og accepterer kriminalitet. Et brud fra kriminalitet betyder oftest også et brud fra andre, der begår kriminalitet, og her møder deltageren ambivalens på trods af ønsket om at komme ud af kriminalitet grundet deres tilknytning (Hirschi, 2018:171). Ambivalens eller tilbagefald påpeges også af Laub og Sampson i deres teori om turning points, der beskriver, at individet kan opleve vendepunkter, som gør, at de ønsker, at forlade kriminalitet. På trods af disse kan individet godt falde tilbage til gamle vaner, selvom de har et reelt ønske om at lægge kriminalitet bag dem, og har oplevet et 'vendepunkt' i deres liv, som får dem til at ville afstå fra kriminalitet (Laub and Sampson, 2018:524). Netop dette fortæller Karina også:

”... borgeren er jo i den ambivalens, jeg vil næsten vove at påstå, at de er i den igennem hele forløbet, og sikkert resten af livet, fordi det er to vidt forskellige verdener, som de er i. De skal kunne navigere i en verden, som de ikke kender, og de skal lade være med at læne sig op ad den verden, som de egentlig kender. Og det er jo skidesvært.” (Karina: 9).

Det kan derfor være svært at navigere i at forlade kriminaliteten og de fællesskaber, som kriminaliteten har givet, og samtidig lære at være en del af et nyt fællesskab og leve på en anden måde. Dette forsøger medarbejderne at hjælpe med. Det sker blandt andet gennem, at medarbejderne giver deltagerne plads til at snakke om deltagerens ambivalens. Ligeledes snakker medarbejderen også med deltageren om de fordele, som deltagerne oplevede ved at begå kriminalitet, samtidig med at der er et stort fokus på de konsekvenser, der også er ved kriminaliteten. Medarbejderne oplever, at det afhjælper ambivalensen, at der bliver snakket højt om det, og at deltagerne lærer at være i ambivalensen, da den ifølge medarbejderne er en fast del af at afstå fra kriminalitet.

Deltagernes motivation for at starte hos EKI er ofte et almindeligt liv i ro og fred, som det også beskrives af Camilla: ”Det er faktisk tit, at så peger de på os, og siger ’jeg vil have et lige så dødssygt liv, som du har.’” (Camilla: 5). De fleste medarbejdere oplever denne beskrivelse af meget beskedne drømme for fremtiden, som kan være svære at opnå, fordi man skal begynde helt forfra. Ønsket om et andet liv, beskriver Lisette også:

”Så ved de jo, at de vil noget andet, og så siger de jo: ’jeg ønsker ikke at være kriminel, men jeg ønsker at være at leve et liv uden kriminalitet’, og det er jo som oftest kæreste, børn. Alle de der parametre som nogle gange gør sig gældende, som nogle gange gør, at man ønsker noget andet, eller at man er så truet, at man tænker: ’ja okay, nu er det tid til at prøve noget nyt.’” (Lisette: 7-8).

Lisette beskriver, at deltageres motivation kan handle om ro og tryghed, men også at deltageren har fundet sig en kæreste eller skal have et barn. Dette kan også fortolkes igennem Laub og Sampson’s turning points, hvor en kæreste eller et barn kan være et vendepunkt, som får en til at ville ud af kriminalitet (Laub og Sampson, 1993:310).

Motivationen kan dog også være drevet af andet end et liv uden kriminalitet. Marianne beskriver i følgende citat, hvordan de nogle gange oplever at deltagerne har andre motiver for at komme ind hos EKI end forandring:

”Der er jo stadig nogen der kommer her, fordi de tror, at det kommer til at se godt ud i retten, og når de så har været til retsmøde, og når vi har skrevet en udtalelse, så har de ikke brug for os mere.” (Marianne: 5).

Selvom flere medarbejdere anskuer et ønske om et andet liv, som den optimale motivation for at starte hos EKI, så er der også andre motiver for at starte der end at komme ud af kriminalitet. Men selvom deltagerne gerne vil noget andet, og at deres motivation f.eks. er et almindeligt liv eller kone og børn, så er der også en ambivalens i dem, når de skal slippe dele af deres fortid.

Ambivalensen handler ikke alene om omgangskredsen, men økonomien har også, en betydning for deltageres ambivalens, ifølge medarbejderne. Medarbejderne forsøger at sikre sig, at deltageren også har mulighed for at kunne leve på en almindelig indkomst:

”Det kan også være nogle, som kommer ind med en meget voldsom gæld, hvor de kan have svært ved at se sig ud af at få et arbejde, fordi at SKAT inddrager en stor del af deres løn. Så

det kan være sådan en håbløshed, som de kommer ind med, hvor de egentlig gerne vil kobles på samfundet, have et arbejde, have et liv, altså noget meningsfuldt. På den anden side set kan det være svært for dem at finde meningen i det, når de skal afdrage, og det egentligt kan være meget nemt, at tage ud på staden, hvor man kan tjene 4.000 kroner på en dag.” (Camilla: 2).

Camilla beskriver, ligesom andre medarbejdere også gør det, at de hjælper deltageren med økonomien, særligt i forhold til at få det til at give mening for deltageren at gå på arbejde og betale skat. Dette sker blandt andet gennem gældsrådgivning, hjælp til at lægge et budget og oprettelsen af kontoer og lignende.

Medarbejderne beskriver, at de giver plads til ambivalensen, og at de sætter tempoet ned i processen, når deltageren møder ambivalens. Her går medarbejderen et skridt tilbage for at afdække, hvorfor ambivalensen er til stede, og hvilke overvejelser, som deltageren gør sig:

”Sådan så at man hele tiden sørger for at gå i det samme tempo som deltageren. Så når det er, at jeg ser en deltager der bliver mere og mere ambivalent: godt, så er det tid til at trække i håndbremsen i forhold til sådan at presse på med at kræve handling af deltageren. Så vi hele tiden justerer op og ned i indsatsen...” (Iben: 10).

Generelt tager alle mine interviewpersoner udgangspunkt i, at vejen til forandring sker gennem en langsom proces, som ofte møder ambivalens eller en dalende motivation undervejs. Det kan påvirke, at deltageren nogle gange bevæger sig baglæns, inden der sker en egentlig progression eller forandring:

”... jeg tror, det handler meget om det her med, at vi (...) forsøger at plante nogle frø og give dem nogle små sikre sejre af et eller andet. Men jeg tror på, at vi giver dem noget, og så kan det godt være, at vi ikke ser, hvis de spirer eller ændrer sig, mens de er her så synligt, men jeg tror på, at på den lange bane, ikke, og når jeg også er væk herfra, at det også bliver forandringer, de også kommer til at se.” (Miguel: 6).

Alle ti medarbejdere påpeger altså, at det er ikke en lineær progression, som deltagerne gennemgår, men i stedet er det en mere kringlet vej, hvor der også ofte er tilbagefald. Flere medarbejdere påpeger dog også, at det ikke altid er nok med et forløb i EKI, og at der er nogen, som de ikke kan hjælpe. De deltagere der kommer ud af kriminalitet og ind i samfundet, gennemfører et 'redemption script', hvor de ikke blot indgår i samfundet, men også bidrager til det gennem arbejde eller uddannelse (Maruna

2018: 224). Andre kommer ikke igennem forløbet, men de har altid mulighed for at komme tilbage, hvis de igen bliver motiverede (Erling: 5, Laura: 15, Alma: 9, Karina: 6, Miguel: 6).

Medarbejderne arbejder løbende med deltagerne omkring deres motivation og deres ambivalens i mødet med forandringerne. Medarbejderne forklarer, at når motivationen er dalende, så benytter de deres samtaleteknikker fra den motiverende samtale. Her spørger man ind til deltagerens oprindelige motivation for at starte i forløb for at minde deltageren om, hvorfor de kommer hos EKI (Rosdahl, 2016:35). Ved at få deltageren selv til at sætte ord på egen motivation og forandringsønske bliver det nemmere at fastholde deltageren i forandringen, hvilket ifølge medarbejderne styrker motivationen: ”Og det er jo bare det man ved, jo mere man taler om sin forandring, jo mere motiveret bliver man.” (Camilla: 6). Camilla fokuserer på deltagerens egne forandringsudsagn og motivation, og bruger det som drivkraft for at holde dem i forløbet, hvilket også er tankegangen bag deres samtaleteknik den motiverende samtale. Ved at deltageren selv sætter ord på, hvad de vil med livet, og hvad der motiverer dem, styrker medarbejderne deltagerens narrativ om deres fremtidige og ’sande’ jeg udenfor kriminalitet (Maruna, 2018: 222).

Ud fra ovenstående er det klar, at arbejdet med tvivlen og den til tider manglende motivation bidrager til at fastholde deltageren i forandringsprocessen, selv når de møder tvivl. I de tilfælde hvor deltageren stopper, har deltageren stadig mulighed for at vende tilbage på et senere tidspunkt.

7.1.2 Selvstændighed

En stor del af medarbejderne, syv ud af ti, taler ind, hvordan det er vigtigt, at man gør deltageren mere selvstændige igennem forløbet. Selvstændigheden består primært i, at mange af deltagerne skal lære at handle på alt på jobannoncer til e-post fra kommunen. Medarbejderne forklarer, at de arbejder med at hjælpe deltagerne med at forstå, hvordan samfundet fungerer. Det består blandt andet i, hvor deltagerne skal henvende sig i forhold til deres problemer, og hjælpe dem med at overskue deres situation ved at visualisere det på tavler, så de kan se, hvad der skal gøres. Netop de praktiske elementer i forløbene, og det at lære at ordne praktiske situationer selv, beskriver Camilla og Erling:

”Jamen det er jo ligesom om, at det har sådan en opstart, hvor deltageren ofte kommer ind og har haft kaos i sit liv rigtig længe, og ligesom har sluppet taget i at være samfundsdeltager. Så det er jo alt, lige fra at de står uden en bankkonto og NemID og adgang til deres e-Boks, og

sådan en forståelse af, hvordan man gebærder sig i det kommunale system, til at de står uden bolig, og at de bare har brug for nogen at snakke med simpelthen.” (Camilla: 2).

”Altså prøve at hjælpe dem til at få et overblik over deres situation, er der rigtig mange, der har brug for. Altså sådan, hvad er mine udfordringer lige nu, altså sådan nærmest en skitse til hvad skal jeg få styr på for at få ro på eller komme videre i livet, og det kan også være hjælp til at blive forstået andre steder i systemet.” (Erling: 3).

Ved at deltagerne først får hjælp til at indhente deres situation som almen borger i samfundet med NemID, e-Boks, bankkonto, lægebesøg eller lignende, oplever medarbejderne, at deltagerne selv begynder at overtage og bliver mere selvstændige, når de først ved, hvad der skal gøres, og hvor de skal henvende sig:

”Man oplever, at de har taget nogle skridt imod at være mere ansvarlig, man kan også se, at de startede med ikke at turde tage samtaler, og så kan man se, at de til næste samtale sidder og taler med praktikværten. Hvor man siger til dem ’hey det var dig der stillede spørgsmålene i dag’ – du ved sådan ligesom fremhæver de der ting. Så de på den måde også kan se, at der er sket noget siden sidst.” (Emilie: 11).

Ved at hjælpe deltagerne med de praktiske ting til at starte med, er der syv medarbejdere, der påpeger, at det skaber en selvstændighed, hvor de hen ad vejen selv overtager rollen. Der er dog stor forskel på deltagerne, og nogle skal hjælpes mere og igennem længere tid end andre. Ved at visualisere på whiteboard tavler, hvem deltageren skal kontakte, og derefter hjælpe dem med det de første gange, sørger medarbejderen for, at deltageren løbende selv lærer at f.eks. betjene og tjekke deres E-Boks eller bankkonto. Dette kan virke som små problemer, men medarbejderne forklarer, at det skaber uro og utryghed for deltageren, at der er en masse ulæst post eller uafklarede problemer, som kan fylde, når man forsøger at skabe et nyt liv:

” Så har man brug for hjælp til komme rundt i kommunen, altså få styr på sit NemID, måske få åbnet, lavet en bankkonto, få styr på sin BIF [Beskæftigelses- og Integrationsforvaltningen], få sine penge, alle de her ting, alt det der bare står og larmer, det er jo det der bare forstyrrer dem. Ingen bopæl, alle de der ting der bare står og blinker med rødt ikke?” (Lisette: 4).

Det mere praktiske arbejder skaber ikke alene et overblik, og lærer deltageren at blive mere selvstændig i varetagelsen af opgaverne. Det giver også deltageren ro, fordi de ikke længere har en

masse hængepartier. Camilla beskriver nærmere, hvordan de giver deltageren ro på og plads til at lære at varetage eget liv:

”Jamen jeg tror, at mange gange, så lyder det sådan lidt modsatrettet, men vi prøver faktisk nogle gange at sætte tempoet lidt ned. Fordi når de kommer, så kan deres tempo være meget hårdt, og meget hektisk, og meget kaotisk, så det her med, at vi hjælper dem til at sætte tempoet lidt ned, og at vi fra start af får lavet en plan, hvor de ligesom får ejerskab over den plan, altså en samarbejdsaftale” (Camilla: 2).

Ved at starte i et langsommere tempo, og ved at inddrage deltageren og give dem ejerskab over deres forløb, skaber medarbejderne ikke alene ro, men også en selvstændighed hos deltageren, når de selv overtager de opgaver. Det beskrives, hvordan deltagerne løbende får mere selvstændighed og handlekraft i løbet af forløbene, men at det er en langsom proces, hvor der er mange trin hen mod at være en almen borger, der selv ringer til kommunen, tager til tandlægen, åbner sin post eller lignende. Dette ses også, da jeg spørger indtil, hvilke ændringer, der ses hos deres deltager:

”... Jeg synes mere det er det der med at de bliver mere handledygtige og den måde de, altså både den måde at de kan finde ud af at handle. Altså gør noget, altså selv handle på et eller andet.” (Lisette: 6).

Ud fra ovenstående står det altså klart, at deltagerne lærer at mestre hverdagsting, som de ikke tidligere har udført. Det skaber også en involvering i samfundet, som kan bidrage til at opretholde sociale bånd til samfundet udenfor kriminalitet (Hirschi 2018: 173). Ligeledes giver det deltageren en følelse af at kunne finde ud af andet end kriminalitet, når de kommer i arbejde eller uddannelse, og selv står for de praktiske gøremål i deres liv (Brezina og Topalli 2012: 1042). Selvstændigheden skabes, ifølge medarbejderne, gennem samarbejde, et langsomt tempo og hjælp til selvhjælp.

7.1.3 Individuelt forløb

Et andet element som medarbejderne beskriver, som vigtigt i forhold til deres arbejde med deltagerne, er tilrettelæggelsen af individuelle forløb, som er tilpasset til deltagerens ønsker og behov. At det er vigtigt, at forløbet er individuelt tilpasset, taler otte ud af ti medarbejdere ind i deres interviews. Forløbene tilpasses efter deltagerens LS/RNR, men også efter deltagerens ønsker. Lige netop de forskelle, der er mellem deltagerne og deres forløb, taler Emilie også ind, når jeg spørger ind til, hvad der skaber et vellykket forløb hos en deltager:

”Igen det kommer an på, hvem det er, og hvor længe de har været i miljøet, hvilke kompetencer kommer de med, hvilket blik har de på dem selv, hvad er deres netværk, altså hvilke støttende ressourcepersoner har de. Jeg vil sige, at der er mange ting, der... men jeg vil sige, at det vigtigste er, at de finder ind til, hvad deres motivation er i virkeligheden. Hvorfor er det, at jeg gerne vil ud af kriminalitet?” (Emilie: 8).

For Emilie og de andre medarbejdere tilpasses forløbet efter LS/RNR, som påviser deres behov, risiko og modtagelighed (Andrews et al, 1990: 20). Men ligeledes også efter de informationer og kompetencer, som medarbejderen får uddybet gennem samtalerne med deltageren. Ved at tilpasse forløbet til deltagerens kompetencer og ressourcer, kan det også styrke deres motivation, fordi de netop oplever, at de sætter noget i kriminalitetens sted, som de er dygtige til eller kan blive dygtige til. Troen på egne evner og udførelsen af noget, som man anser sig selv som værende god til, kaldes self-efficacy, og ved at flytte deres tro på egne evner fra kriminalitet til f.eks. en uddannelse eller en arbejdsplads, skaber medarbejderne ikke alene en ny opfattelse af deltagerens self-efficacy, men det styrker også deres tilknytning til samfundet (Brezina og Topalli, 2012: 1058-1059; Hirschi, 2018: 172).

Marianne beskriver også, hvordan forløbene og de forandringer der kan ske, er meget individuelle, og at forløbet tilpasses efter individet. Dette gør Marianne, især, for at skabe ejerskab hos deltageren, da dette for Marianne er med til at skabe en mere varig forandring:

”Altså det er jo meget forskellig forandring, som vi ser, det er jo fuldstændig individuelt, hvad folk har af mål og ressourcer for at nå deres mål, men den forandring jeg ser herinde, det er, og jeg synes godt at jeg kan sige, at det er der, hvor vi rykker bedst sammen med borgeren, det er der, hvor vi støtter til at folk får ejerskab over eget liv og over egne muligheder for at agere anderledes, end man tidligere har gjort. Det er meget omkring det her med ejerskab og ansvar.” (Marianne: 2).

Marianne forklarer, at ejerskab og ansvar skabes ved at inddrage deltageren i de processer, der sættes i gang, og ved at benytte den kognitive diamant, der arbejder med adfærd, krop, tanker og følelser (Marianne: 3). Her benytter de diamanten til at få deltageren til at sætte ord på, hvad der er af andre muligheder i forhold til deres tanker, følelser og adfærd i en given situation (ibid.). Medarbejderne beskriver, at ved at spørge ind til alternativ adfærd, så udfordrer medarbejderne også deltageren på deres antagelser. Det giver deltageren mulighed for at overveje, hvorfor de agerer, som de gør, og

hvordan man ellers kunne håndtere situation, hvor man f.eks. er ved at begå noget kriminelt. For hver deltager er det forskelligt, hvordan de oplever og ser verden, og hvilke erfaringer de har med en given adfærd, men medarbejderne beskriver også, hvordan der er nogle fællesnævner f.eks. omkring skam og vrede, som jeg også kommer ind på i afsnit 7.3.1.

Opsummerende kan det fremhæves, hvordan forløbet ikke alene tilpasses deltagerens LS/RNR, men også deltagerens egne ønsker og motivationer, og ligeledes medarbejdernes opfattelse af deltagerens ressourcer og kompetencer. Disse tilpasninger gør, at medarbejderen oplever, at det bliver nemmere at skabe ejerskab og ansvar over deltagerens proces, fordi det er individuelt tilpasset til dem.

7.1.4 Delkonklusion

I delanalysen 'step by step' er det blevet tydeligt, at medarbejderne arbejder med deltagerne i den modstand, som de oplever i forandringen. Medarbejderne arbejder med deltagerne i et tempo, som sættes efter, hvor deltageren er i deres forandringsproces. Ved at deltagerne får lov til at blive mere selvstændige i deres eget tempo, oplever medarbejderne, at det styrker deres forandring, fordi deltageren ikke bliver overvældet. Ligeledes giver medarbejderne plads til, at deltagerens proces ikke er lineær, og at der kan komme tilbagefald, som deltagerne kan tale med medarbejderne om. Ved at forandringen får plads til at ske i deltagerens eget tempo, oplever medarbejderne, at forandringen får bedre grobund, og at deltagerne opnår en mere varig forandring.

7.2 Relation

I dette afsnit vil jeg gennemgå 'Relation', som er det andet tema under forandring. Medarbejderne hos EKI tegner et billede af, at deres relation til deltageren, og ligeledes deltagerens relation til medarbejderne og EKI, er væsentligt for det arbejde, som de står overfor. Flere beskriver, hvordan tillid mellem deltageren og medarbejderen skaber rum til svære samtaler og en sårbarhed, som gør det muligt at arbejde med deres fortid. Ligeledes skabes relationen igennem medarbejderens tro på deltagerens evner og person, der kan skabe grobund for, at deltageren begynder at tro på sig selv. Ligeledes påtaler flere medarbejdere, at de danner et ligeværdigt forhold mellem dem selv og deltageren på trods af forskellene, og at dette ligeværdige partnerskab er med til at styrke deres forløb. Dog kan relationen kun understøtte deltagerens forandring, hvis de selv er motiverede for forandring. Alt dette vil jeg afdække nærmere i disse afsnit.

7.2.1 Tro skaber relationer

Alle medarbejdere mener, at relationen er vigtig for at kunne skabe forandring hos deltageren. Dette ses eksempelvis også i følgende citat: ”Jeg tror på, at når vi snakker forandring, ..., så tror jeg, at det her med at skabe forandring, det sker bedst igennem relationer.” (Laura: 1). Laura er langt fra den eneste, der opbygger en relation til deltagerne for at kunne skabe bedre mulighed for, at de bliver ved med at vende tilbage, selv i svære situationer: ”Det ser vi også meget ofte, det der med, at jo længere forløb vi har med dem, jo bedre relation vi har til dem, jo mere får vi at vide.” (Erling: 6). Dog kræver opbygningen af en relation tid, som Erling også påpeger i citatet, og langt de fleste forløb varer ofte omkring ét år. Et af elementerne i en god relation er, ifølge medarbejderne, at deltageren oplever, at medarbejderne tror på dem, deres evner og deres fremtid.

Seks medarbejdere beskriver også, at hvis de tror på deltageren, så bliver det også nemmere for deltageren at tro på sig selv. Dette ses også i interviewet med Camilla, der fortæller om, hvordan relationen gør, at deltageren bliver bedre til at mærke egne følelser, og ligeledes gør, at deltageren tror på at relationen kan klare, at deltageren er ærlig, når det går dårligt:

”Fordi til at starte med kunne vi godt få en masse røverhistorier om, hvad der var sket, fordi han måske har været vant til løftede pegefingre. Det har vi ligesom skulle lære ham på en måde, at det var okay at sige, at han ikke havde det godt. Og nu er der så gået et år, og det er faktisk først nu her, at han er begyndt at kunne sætte ord på, at han faktisk ikke har det godt. Altså viser sin sårbarhed, og har lyst til at gøre det ikke? Så det der med at mærke, hvad han selv havde lyst til, det har virkelig taget lang tid.” (Camilla: 5).

Det som Camilla taler ind i, handler også om, at medarbejderen skal bruge tid på at give deltageren tid til at finde dem selv og lære, at de kan stole på deres vejleder hos EKI. Flere medarbejdere beskriver også, hvordan de hjælper deltageren med forandringer igennem relationen:

”I virkeligheden handler det nok mest om at få dem til at reflektere over deres eget liv, og stille nogle støttende spørgsmål og nogle udfordrende spørgsmål nogle gange, alt efter hvor meget tillid de har til en. Hvor meget man får lov til det ikke?” (Laura: 3).

Laura fortæller om, hvordan hun gennem tilliden og relationen får adgang til at stille spørgsmål til deres antagelser om verden og mest af alt dem selv. Disse antagelser kalder en anden medarbejder for ’leveregler’:

”En antagelse om at alle andre er ude på at skade mig, eller jeg er sådan en, der aldrig lykkes med noget, eller jeg er en taber, verden er et usikkert sted for mig at være, alle de antagelser, som man kan have om sig selv, og andre, og så også det som man, inden for den her teori, kalder for leveregler, som er dem der handler om, at hvis jeg gør sådan og sådan, så sker der sådan og sådan.” (Iben: 4-5).

Gennem relationen får medarbejderne altså adgang til nogle af deltageres antagelser om livet – og derigennem også dem selv. Disse ’leveregler’ eller antagelser kan også tolkes igennem Maruna’s *redemption scripts* og *condemnation scripts* (Maruna, 2018). Som beskrevet i afsnit 6.4 påpeger Maruna, at tidligere kriminelle bliver påvirket af deres egne antagelser om dem selv og deres muligheder for at komme ud af kriminalitet (Maruna, 2018: 224). Gennem den kognitive adfærdsterapi, som enheden benytter, forsøger medarbejderne altså at tale med deltagerne om deres syn på dem selv og deres muligheder: ”Det kunne være at finde tilbage til troen på dem selv. Det kunne være at finde tilbage til, det lyder måske lidt skørt, men deres kerne” (Emilie: 3). Her taler Emilie om, hvad EKI kan hjælpe deltageren med, og det er ifølge hende at komme tilbage til deres ’kerne’. Kerne kan her ses, som det Maruna beskriver som ’true self’ (Maruna, 2018: 225). Maruna beskriver også, at troen på kontrol over ens skæbne, og at man egner sig til andet end kriminalitet kan bidrage til afståelse fra kriminalitet (ibid.).

Marianne beskriver her, hvordan hun bruger troen på deltageren til at hjælpe deltageren med at skabe forandringer:

”Overordnet vil jeg sige, at det handler om at tro på egne evner, og at tro på en tilværelse uden kriminalitet. Helt overordnet. (...) at der hvor det lykkedes at sætte lys på de små succeser, så kan det pludseligt blive en kæmpestor succes, hvor det er, at deltageren får en egen indsigt og en tillid til, at de godt kan lykkedes.” (Marianne: 6).

Troen på sig selv, som et vigtigt element for afståelse fra kriminalitet, er Maruna ikke alene om at beskrive. Brezina og Topalli undersøger også, hvordan selv kriminelle, der har været gentagne gange i fængsel, beskriver dem selv som gode kriminelle. Brezina og Topalli skriver sig ind i Banduras teori om self efficacy, hvordan de anser kriminalitet som et talent. Flere af medarbejderne beskriver, ligesom Marianne også gør, at deltagerne ikke har oplevet succes andre steder end i det kriminelle miljø. De fleste medarbejder forsøger her at understøtte succesoplevelser udenfor det kriminelle miljø ved at vise dem, at de tror på dem, samt at fokusere på de små ting, der lykkedes. De små ting kan

også i længden blive til større succeser, hvis deltageren bliver klar til at f.eks. begynde i skole, på en arbejdsplads eller andet.

Opsummerende belyser afsnittet, hvordan troen på deltageren, ifølge flere af medarbejderne, kan understøtte deres forandringsproces, fordi det skaber et håb og en tro hos deltageren selv om, at de kan lykkes med andet end kriminalitet.

7.2.2 Tillid til hinanden

Alle medarbejdere, som jeg har interviewet, fortæller, at de ønsker en tillidsfuld relation mellem medarbejder og deltager, og jeg vil i dette afsnit beskrive, hvordan tilliden påvirker forandringsarbejdet. De fleste medarbejdere beskriver, at det handler om, at samarbejdet bliver bedre og nemmere, hvis der er tillid mellem parterne. Tilliden kan dog, ifølge flere medarbejdere, være svær at etablere i starten, da de beskriver, at mange har en mangelfuld tillid til det offentlige:

”Det handler om at få brudt en meget ofte fasttømmeret antagelse om, at kommunen er en modspiller i stedet for en medspiller. Det lægger vi også rigtig meget vægt på. Vi kan se, at det rykker lige så snart, at de har tillid til, at vi faktisk vil dem det bedste, og at vi hepper på dem, så sker der altså noget.” (Marianne: 4)

Marianne fortæller, at det er vigtigt for hende at få etableret en tillid mellem deltageren og hende selv. Hun fortæller også, hvordan tilliden til at EKI vil hjælpe deltageren, og at medarbejderen vil dem det bedste, får deres forandringsproces til at kickstarte. Alma fortæller mere om, hvordan hun forsøger at skabe tilliden gennem at være konsistent i hendes fremmøde og ved at overholde hendes løfter:

”... jeg synes også, at det der er vigtigt, det er, at de har tillid til os. At når vi siger, at vi gør det, så gør vi det rent faktisk. Når jeg aftaler, at jeg tager med til lægen, så gør jeg det. Eller når jeg aftaler, at jeg tager med på hospitalet, eller når jeg aftaler, at jeg tager med i misbrugsbehandling, jamen så dukker jeg op hver gang.” (Alma: 9).

Ved at etablere en tillid bliver det nemmere for medarbejderne at have et samarbejde med deltageren. Samarbejdet er manifesteret igennem en samarbejdsaftale, som der laves mellem deltageren og EKI. Medarbejderne beskriver også, at de kan understøtte og facilitere en forandring, men at de ikke kan skabe den uden deltageren. Samarbejdet er derfor vigtigt. Samarbejdsaftalen sikrer også en fælles forståelse for, hvad der er vigtigt for deltageren at arbejde med. Aftalen tages løbende op, så deltageren og medarbejderne kan rette til og ændre aftalen efter deltagerens behov og situation. Laura

fortæller, at en tillid mellem deltager og medarbejder også betyder, at man kan få lov til at komme med forslag til indholdet i deres forløb. Ydermere forsøger hun at skabe tilliden ved at være der for deltageren, dog uden at blive deltagerens 'mor':

”Ét er at jeg ikke skal være deres mor, men når det så er sagt, så er det min oplevelse, at de fleste socialt udsatte mennesker de har jo manglet et eller andet på et tidspunkt i deres liv, så for mig handler det i hvert fald om at være en troværdig person, som de forhåbentlig kan opbygge en form for tillid til.” (Laura: 2).

Laura beskriver her, hvordan der er en fin balance mellem at have en tillidsfuld relation til deltageren uden at tage noget fra deres selvstændighed eller få en uprofessionel rolle i deres liv.

Ud fra det overstående kan det beskrives, at medarbejderne ønsker en tillidsfuld relation til deltagerne. Tilliden giver medarbejderne adgang til at have svære samtaler med deltagerne. Gennem samtalerne kan medarbejderne få lov til at arbejde med de svigt, som deltagerne kan have oplevet, men også de ting som de har gjort mod andre mennesker, så deltageren kan få nogen at betro sig til og finde ro i deres krop. Ligeledes skaber det også en tillid til kommunen og systemet, når deltageren oplever, at de kan regne med EKI. Tilliden understøtter deltagerens forandring, fordi den gør, at deltagerne åbner sig op overfor medarbejderne.

7.2.3 Ligeværdig relation

I kodningen blev det også tydeligt, at det er væsentligt for relationen, at den er ligeværdig. De fleste medarbejdere beskriver, hvordan dette ikke kun gør relationen bedre, men også giver deltagerne en positiv oplevelse af kommunen som en medspiller og ikke en modspiller:

”Det er en meget rar måde at omfavne mennesket på. Og så den der forståelse for, hvor hårdt et liv det er at leve på gaden eller leve med kriminalitet og at de ikke møder sådan belærende skrankepaver, altså det, det kan sgu et eller andet, synes jeg.” (Erling: 2)

Erling beskriver her, at hans tilgang til deltageren er forståelse og omfavelse af deres fortid og nuværende situation. Det er ikke kun Erling, der forsøger at møde deltageren på denne måde. Dette beskrives i otte ud af mine ti interview. Når jeg har spurgt dybere ind til, hvordan man møder deltageren ligeværdigt, er det ofte ord som ikke-dømmende, åben og at anerkende deres situation, der går igen:

”Altså jeg vil sige, dels ved at møde dem som de mennesker, som de er, (...) de er jo mennesker ligesom alle os andre, så egentlig bare at møde dem som et menneske med følelser, ønsker og behov, traumer og du ved hvad man kan have med i bagagen som menneske, og være lyttende overfor det. Giv plads og anerkende den situation, som de har stået i, uden at være dømmende, det er i hvert fald meget vigtigt for mig, at de oplever, ja, at blive mødt som menneske, ligeværdigt menneske.” (Emilie: 3).

Ved at anerkende deltagerens oplevelser og de valg, som de tidligere har truffet, men i særdeleshed at anerkende deres forandringer, opnår deltageren en social anerkendelse. Dette er en af de tre anerkendelsessfærer, som Axel Honneth skelner mellem (Olesen, 2006: 253-256). Den sociale anerkendelse understøtter deres tiltrædelse i et nyt fællesskab væk fra kriminalitet (Olesen, 2006: 254-255). Her kan medarbejderen ved at anerkende deres forandring og proces, give deltageren en fornemmelse af at have et nyt handlingspotentialer til at gøre noget andet end at begå kriminalitet, og få dem til at føle sig som en accepteret del af fællesskabet i det lovlydige samfund. Netop det med at anerkende dem og deres nye position i verden, taler Miguel også ind i:

”Jeg oplever, at de skal have et positivt indhold i deres liv. De skal have nogle positive læringserfaringer, hvor at de føler, de bliver anerkendt af samfundet. Det kan ske ved at de klarer sig godt igennem uddannelsesmæssige områder eller arbejdsmæssigt. På den måde at de ligesom bliver selvforsørgende, kommer op og køre, får en løn.” (Miguel: 8)

Miguel fortæller her, at det er vigtigt for deltageren at møde anerkendelse fra samfundet, men også fra medarbejderne, og dette kan netop skyldes deltagerens manglende tro på egne evner udenfor kriminalitet (Brezina og Topalli, 2012: 1058-1059).

Ud fra overstående kan det ses, at anerkendelse og forståelse overfor deltagerens tidligere og nuværende situation, kan være med til at skabe en tro på, at deltageren kan bidrage med noget til samfundet. Denne tro er, ifølge Brezina og Topalli, vigtig for at kunne afstå fra kriminalitet, og medarbejderne udfører det i praksis ved at lytte til deltageren, anerkende deres forandringer og deres ambivalens og ved at tro på deres muligheder. Alt det skaber også et ligeværdigt forhold, hvor deltageren kan føle sig mødt som et ligeværdigt menneske.

7.2.4 Delkonklusion

I afsnit 7.2 har jeg klarlagt, hvordan medarbejderne benytter deres socialfaglige kompetencer til at styrke deltagerens tillid, relation og tro på medarbejderne, og ikke mindst at styrke deltagerens tro på egne muligheder efter kriminalitet. Det er vigtigt, at medarbejderne har den rette tilgang til, hvordan man behandler deltagerne, og at forholdet mellem deltager og medarbejder føles ligeværdigt og tillidsfuldt. Derved kan deltageren benytte relationen til medarbejderen til at få talt om alle de svære ting, der er hændt eller hænder dem. Ligeledes benytter medarbejderen selv relationen til at få deltageren til at stole på dem, og dermed åbne sig op overfor medarbejderen, når det handler om følelser eller hændelser, der kan påvirke deltageren negativ. Endeligt skabes relationen mellem medarbejder og deltager gennem tro, tillid og et ligeværdigt partnerskab, som er så vigtigt for medarbejdernes adgang til de svære samtaler og deltagerens motivation.

7.3 Selvindsigt

I denne analysedel belyses den sidste kode 'Selvindsigt' gennem medarbejdernes arbejde med deltagerens følelser, adfærd og refleksion. Dette analyseafsnit kommer til at handle primært om det indre følelsesliv, hvor der arbejdes med deltagerens følelser, adfærd og refleksionsniveau. Afsnittet vil undersøge, hvordan medarbejderne skaber selvindsigt hos deltageren gennem at arbejde på deres adfærd, følelser og evne til at reflektere over deres liv og deres valg, som gør det muligt for dem at ændre disse, så det ikke skaber problemer i deltagerens nye tilværelse.

7.3.1 Når følelserne koger over

Alle ti medarbejdere beskriver, hvordan de arbejder med deltagerens følelser. Det varierer, hvilke følelser, der bliver beskrevet af medarbejderne. Generelt nævnes skam, vrede, frustration og ydmygelse oftest, men andre følelser er også relevant for deltagerne som glæde, tristhed og misundelse. Særligt vrede nævnes som en problematisk følelse for deltagerne, hvor flere medarbejdere beskriver, at deltagerne har svært ved at håndtere deres vrede uden at ty til vold, trusler eller lignende. Det følelsesmæssige arbejde bliver særlig vigtigt for det kriminalpræventive, når følelserne kan være med til at skubbe deltageren ud i kriminalitet. At følelshåndtering er en generel problematik for deltagerne, beskriver Iben også:

”Jamen jeg vil tro, at måske 80 %, måske højere, af vores deltagere, der kommer inde hos os, har manglende selvkontrol, de har en vredesproblematik, og det er noget, som gang på gang på gang spænder ben for dem.” (Iben: 5).

Iben beskriver også, hvordan EKI har haft fokus på følelser, og den adfærd som følelserne afføder, men at de ikke har haft en struktureret måde at arbejde med det på før august 2020, hvor alle medarbejderne fik undervisning i vredeshåndtering igennem 'Diamantforløbet' (Diamantforløbet.dk, 2021). Forløbet fokuserer på at normalisere vrede, men at lære at håndtere det på en hensigtsmæssig måde, hvor det ikke skader deltageren selv eller andre. Udover at EKI benytter Diamantforløbet i en tilpasset udgave, har de også Diamanten som er et værktøj fra den kognitive adfærdsterapi, hvor man fokuserer på, hvad der sker, når man oplever noget, som påvirker en. Her er det primært, hvad der sker i ens tanker, i ens krop, og hvordan man handler på det i en given situation (Iben: 4).

Laura beskriver, hvordan man gennem diamantforløbet, nysgerrighed og tålmodighed kan få adgang til deltagerens følelser, men også deres minder om vrede fra deres relationer igennem opdragelse (Laura: 3-4). Blandt EKI's deltagere viste data fra deltagernes LS/RNR-skemaer, at ca. 45 % af deltagerne var relativt utilfreds eller helt utilfreds med forholdet til deres forældre. Ligeledes havde 58,4 % af deltagerne enten en partner eller et nært familiemedlem, som var dømt for kriminalitet. Det er ikke sikkert, at deltagerne har haft manglende kontrol med deres adfærd gennem deres opvækst, men tallene fra LS/RNR tyder dog på, at kriminalitet og udfordringer i familielivet er forholdsvis almindelig blandt deltagerne i EKI. Selvkontrol skabes, ifølge Gottfredson og Hirschi, igennem opdragelsen, hvor det er vigtigt at forældrene holder øje med og straffe afvigende eller kriminelle handlinger (2018: 178). Hvis deltagerens egne forældre selv har begået kriminalitet, kan det også påvirke deltagerens egen forståelse af kriminalitet og konsekvenser. Ligeledes kan forældre, der selv begår kriminalitet, besidde lav selvkontrol, og dermed ville de have ringe forudsætninger for at bidrage til en opdragelse, som lærer barnet selvkontrol (Gottfredson og Hirschi, 1990:247-249). Den lave selvkontrol ville gøre barnet mere disponeret for at begå kriminalitet senere.

Manglende selvkontrol ville, ifølge Gottfredson og Hirschi, forklare, hvorfor deltagerne har begået kriminalitet. Arbejdet med følelsesreaktioner og forståelse af egne følelser ville kunne skabe mere selvkontrol, da deltagerne får større kontrol over deres følelser. Dette kan bidrage til, at deltageren udøver selvkontrol, når de føler vrede eller frustration i en situation. Netop det at man kan kontrollere sin vrede, beskriver Marianne også om arbejdet med vrede og følelser:

”... I forhold til dem, der har en udpræget vredesproblematik, der ser vi jo succesen i, at de lærer at få kontrol over deres vrede. Det er jo ikke vores mål at få dem til ikke at være vrede, for det bliver vi jo alle sammen, men det er at dosere portionerne af det i forhold til en given oplevelse ikke?” (Marianne: 6).

Marianne forklarer også, at det er noget, som sker igennem små skridt, og at hun ofte tilbyder, at en deltager kan ringe til hende, hvis de oplever en situation, hvor de bliver vred, og gerne vil reagere på følelsen på en måde, som ikke er hensigtsmæssig. Netop det uhensigtsmæssige i at reagere med vold, råb eller lignende taler Iben ind i:

”Og det er noget af det, som vi bare ser, som et gennemgående problem hos rigtig mange af vores deltagere, og den måde som det påvirker deres liv på, har jo stor betydning. Dels fordi det gør det svært for dem at færdes ude i samfundet på en uddannelsesinstitution og på en arbejdsplads, men det er også ødelæggende for deres nære relationer, og det er i høj grad også ødelæggende for deres eget selvbillede, og følelse af selv, fordi det ret ofte er forbundet med ret stor følelse af skyld og skam, når man mister kontrollen over sig selv. Og får reageret på en måde, som man egentlig godt er klar over efter, at stormen har lagt sig, er uhensigtsmæssigt.” (Iben: 6)

I det overstående afsnit kan det ses, hvordan arbejdet med deltagerens følelser gennem diamanten og diamantforløbet, kan give deltageren noget kontrol tilbage over deres eget følelsesliv. Derved kan deltagerne undgå at reagere på en måde, som får negative konsekvenser for dem selv eller andre. Dette betyder, ifølge medarbejderne, også, at deltagerne får en bedre relation til dem selv og andre, fordi de bliver bedre til at takle konflikter og uoverensstemmelser. Medarbejderne snakker med deltagerne om, hvordan man kan trække sig fra situationen eller ringe til medarbejderen fra EKI, hvis man oplever at miste kontrollen.

7.3.2 Adfærd

Adfærd og handlinger skal ikke alene ses, som kriminelle handlinger, men også adfærd, der kan være udfordrende for deres tilværelse og deres omgang på arbejdspladser, uddannelser eller i deres relationer. Dette tema kom frem i alle mine interviews, og alle medarbejderne arbejder med deltageres adfærd i løbet af et forløb. Adfærd er vigtigt, fordi de fleste ikke er vant til at begå sig i

miljøer, hvor man ikke opnår anerkendelse gennem deres 'normale' strategier, og her skal medarbejderen hjælpe deltageren med at tilvænne sig nye måder at begå sig socialt på:

” Altså det er jo dem der skal kodes om, at man gør at man kommer tilbage ind [i samfundet].
(...) Og får inkorporeret nogle strategier til at indgå på normale vilkår på en eller anden måde.”
(Lisette: 3)

Lisette taler videre om, at det især er det at indgå i nye fællesskaber, hvor det ikke er almindeligt at begå kriminalitet, som skaber udfordringer for deltagerne (Lisette: 4-5). Emilie beskriver også, hvordan det især kan være en udfordring at indgå på en skole eller en arbejdsplads, hvis deltageren ikke har været vant til det, fordi det kræver, at man kan samarbejde med andre, og at man kan kommunikere på en anden måde end den, som de er vant til at kommunikere på (Emilie: 9). Emilie beskriver også, at det er den måde, som deltagerne er vant til at få respekt eller anerkendelse på, som ikke længere er brugbar for dem andre steder, og at de derfor skal have indlært nye måder at indgå socialt på, men at hun også sætter fokus på, hvilke kompetencer og handlinger de kan benytte til noget lovligt:

”Fordi mange har været rigtig gode til at begå sig i det kriminelle system, men det er jo bare noget andet, men samtidig kan man jo også bruge en masse af de egenskaber, som man har brugt til hvad end man nu har lavet til, at... nogen er jo rigtig gode til at snakke, og det er jo ikke en dum ting, når man kommer ud på arbejdsmarkedet eller ind i et uddannelsessystem. Så meget af det er jo også at gøre dem opmærksomme på, at meget af det er nogle egenskaber, som de allerede indeholder. Jeg tror også, at det er vigtigt, at de går derfra og tænker 'hey jeg kan også bidrage til samfundet på en lovlig måde'.” (Emilie: 9).

Emilie beskriver, hvordan hun både forsøger at hjælpe deltageren med at 'omkode' deres kommunikationsformer, men samtidig sætter fokus på, hvilke kompetencer og adfærd som deltageren allerede har, og som også kan benyttes til noget lovligt. Ved at snakke med deltageren om, hvordan man opfører sig, taler og samarbejder, forsøger Emilie og de andre medarbejdere at hjælpe deltageren med at forstå en ny social verden, hvor deres tidligere adfærd ikke altid er efterstræbelsesværdigt. Når deltageren oplever, at deres kompetencer kan benyttes til noget lovligt, og at det også er en lovlydig ressource, kan det bidrage til, at deltageren får øjnene op for deres egne kompetencer, som ikke involverer kriminalitet. Dette beskriver Maruna ved, at den kriminelle kan have kompetencer, som ikke bliver ødelagt af deres kriminalitet, men som er en del af dem på trods af kriminaliteten

(Maruna, 2018: 225). Karina beskriver også, hvordan deltageren skal lære at navigere i en ny verden uden at kunne trække på deres tidligere erfaringer (Karina: 9). Miguel fortæller også, hvordan det især kan være fejlantagelser om andre, som gør, at de reagerer på en uhensigtsmæssig måde:

”Og så skal de genindlære, altså de skal genindlære nye strategier for at begå sig her i det her samfund for ligesom at blive en borger, som ikke havner i problemer, som ikke misforstår dig, når du ligesom kigger på en eller anden og tænker: ”nå, hvorfor kigger hun sådan på mig eller hvorfor kigger Miguel sådan på mig? Nu går jeg hen og hakker ham en, fordi han sikkert vil slå, eller hvor hun bare sprang over i køen, så hun er bare en so eller...” (Miguel: 5).

Miguel forklarer, at de arbejder med disse antagelser og handlingerne heraf igennem samtalerne, men at han også ofte trækker på psykologsamtaler i disse situationer (ibid.). Miguel påpeger også, at deltageren gerne vil opnå anerkendelse ved at være god til noget eller gøre ’en god figur’ på arbejdet eller uddannelsen:

”Vi trives med at føle, at vi har noget at byde på som mennesker, og det er jo også det, tror jeg, at de skal have en oplevelse af, at de har noget positivt at byde på, og det kan bidrage til et eller andet, hvor at de gør en god figur, frem for at være respekteret eller frygtet. Det handler ikke om respekt, det handler om at være bange for dem eller at frygte, ikke? Fordi at de er voldsparate, eller de har en stor flot BMV, eller hvad fanden de har.” (Miguel: 8-9).

Miguel lægger vægt på, at deltagernes nye adfærd og kompetencer kan give deltageren anerkendelse for at være en del af samfundet, hvilket kan booste deres selvtillid og deres selvfølelse af dem selv som en lovlydig borger. Anerkendelse er vigtigt for alle mennesker, og det kan sætte gang i en udvikling, når man møder anerkendelse for sin indsats og sin person (Rønholt, et al., 2015: 145).

Opsummerende kan det påpeges, at medarbejderne arbejder med deltagerens kommunikation og adfærd gennem samtaler og værktøjer som diamanten. Dette kan styrke deltagerens muligheder for at klare sig godt i nye fællesskaber, på arbejdspladser eller uddannelser, hvor de kan opnå anerkendelse på en ny måde. Adfærden er vigtigt at tage hånd om, fordi det sikrer, at deltageren ikke handler på en måde, som er dårlig for dem selv og andre omkring dem.

7.3.3 Refleksion og konsekvensberegning

Medarbejderne arbejder med at få deltagerne til at reflektere over deres liv, tanker, antagelser om verden og hvordan de er til stede i verden. Dette er en vigtig del af forløbene, fordi det giver deltageren tid til at tænke over, hvorfor de vil ud af kriminalitet, og hvem de er.

Her fortæller ni ud af ti medarbejdere, at de benytter samtalen med deltageren til at arbejde på deres antagelser og refleksionsniveau, men i høj grad også værdiøvelsen og diamanten. Værdiøvelsen er en øvelse, hvor man skal rangere mellem en lang række værdier ud fra, hvad der er vigtigst i deltagerens liv. Værdierne er f.eks. kærlighed, loyalitet, humor, respekt, omsorg og lignende. Deltageren skal løbende indsnævre, hvilke værdier der er vigtigst for dem i deres liv, og når der er omkring tre værdier tilbage, taler medarbejderen med deltageren om, hvorfor værdien er vigtig, og om hvordan deltageren lever sit liv efter sine værdier, såfremt de lever i tråd med deres værdier. Emilie fortæller her om, hvordan hun benytter værdiøvelsen i sine samtaler:

”Lad os sige en værdi som kærlighed, måske synes de ikke, at det er en værdi, som de har prioriteret så meget, men så taler man med dem omkring det, og anvender den kognitive diamant og så får man nogle sammenhæng, eller er der nogle situationer i dit liv, hvor du har oplevet ikke at efterleve den her værdi, og hvad er det, der måske er kommet på tværs af det. Det kan jo være nogle af de erfaringer fra en gruppering, som vedkommende nu har været i, eller erfaringer med at skulle leve op til andres forventninger. Det kan jo være mange ting, der er på spil, men i hvert fald at gå dialogbaseret til værks, og forsøge at få borgeren til at reflektere over deres ståsted, og deres handlinger, og ja også hvilken effekt det har på dem og deres mentale tilstand ikke?” (Emilie: 2).

Ligeledes oplever Miguel, at ved at højne deres refleksion omkring deres liv og værdier, giver det ikke blot deltagerne mere ro, men det hjælper dem også med at afholde sig fra kriminalitet:

”Og så oplever jeg også med at ligesom at forstå sig selv bedre og ligesom at blive mere bevidst om deres egne værdier og deres værdigrundlag, som vi sådan så kan understøtte dem i at lade være med at falde tilbage til kriminalitet og undgå det i sit liv.” (Miguel: 3).

For Miguel handler det om, at de fleste deltagere, som han har arbejdet med, ikke har brugt tid på at overveje, hvem de er, og hvad de vil med deres liv. Ved at snakke med dem om deres værdier eller tidligere situationer, giver Miguel dem plads til at sætte ord på disse ting. At tale om værdier og antagelser kan også ses igennem Hirschi’ ene element fra sociale bånd, overbevisning, hvor

medarbejderen styrker deltagerens værdier, som kan knytte dem tættere på samfundet, og dermed, ifølge Hirschi, længere væk fra kriminalitet (Hirschi, 2018: 174). Medarbejdernes arbejde med værdier og antagelser styrker derfor ikke kun tilknytningen til samfundet, men også afståelsen fra kriminalitet, når deltageren lever i overensstemmelse med værdierne.

Ligeledes fokuserer medarbejderne også på, at få deltagerne til at reflektere over, hvilke fordele og ulemper der er ved at begå kriminalitet. Dette er en øvelse, som hedder beslutningsbalancen, hvor deltageren får lov til at sætte ord på, hvad kriminalitet giver dem, men også hvad det tager fra dem. Øvelsen bliver både brugt til tidligere situationer, men også når deltageren møder tvivl i en ny situation. Karina fortæller her om brugen af beslutningsbalancen til at skabe refleksion, når deltagerens er i tvivl om deres situation:

”Det gør vi ved at benytte beslutningsbalancen, som er en måde at finde fordele og ulemper for borgeren, fordi der er jo sjældent nogle ting, der kommer i livet, uden at det er med både fordele og ulemper. Men jeg tror, at det der er væsentligt, er at fordelene ved at vælge kriminalitet fra, vejer tungest. Det vi skal gøre, er jo at hjælpe dem med at se det.” (Karina: 9-10).

Flere af medarbejderne fortæller, at de starter med fordelene ved kriminalitet, for at sikre, at det er ulemperne ved kriminalitet, som deltageren går fra samtalen med. Ved at sætte fokus på ulemperne ved kriminalitet, både kortsigtet og langsigtet, sikrer medarbejderen også, at deltageren ikke kun kigger på deres situation kortsigtet, hvor der kan opnås hurtige penge, anerkendelse eller andet ved at begå kriminalitet. Lige netop at kriminalitet nogle gange giver deltageren nogle fordele, som de ikke kan få på samme tidspunkt uden kriminalitet, kan standse et forløb:

”Jeg har også mødt nogle, som ikke havde lyst til at forlade kriminalitet, og det er jo også et valg at træffe. Og så har man måske nået at have tre-fire samtaler, men så siger de ’jamen jeg har ikke lyst til at være her, jeg har ikke lyst til at indgå i et forløb, fordi jeg kan godt lide at køre i store biler, have mange penge og mange damer og sådan noget, det synes jeg er fedt, jeg kan godt lide spændingen’. Så det er jo et valg.” (Laura: 12).

Det er ikke for alle, at det nye liv kan konkurrere med deres tidligere livsstil, og disse deltagere falder som regel fra. Men for de deltagere der ser flere fordele ved at forlade kriminalitet end ulemper, kan det skabe en bevidsthed om, at der er konsekvenser ved kriminalitet, og at de ofte er mere langsigtet, end fordelene er. Dette kan skabe mere selvkontrol hos deltageren i situationer, hvor de kan være

fristet til at begå kriminalitet. Det kan skabe refleksion i disse tilfælde over, hvilken betydning det ville få for deres ønsker og det arbejde, som de har lagt i deres forløb. Selvkontrol er, i ifølge Gottfredson og Hirschi, med til at afholde personer fra kriminalitet, fordi de ved, at det har større konsekvenser end fordele på lang sigt (2018: 182-183). EKI arbejder med at hjælpe deltageren med at reflektere over fordele, og særligt ulemper, så de i situationer, hvor de overvejer at begå kriminalitet, stopper op og vurderer, hvad det vil betyde for dem og deres liv.

Overstående sætter fokus på, at medarbejderne arbejder med deltagerens refleksion gennem samtaler og øvelser. Dette kan gøre deltageren mere bevidst om, hvad det vil betyde for dem, hvis de begår kriminalitet. Dette kan både forstås, som at medarbejderen hjælper med at styrke deltagerens selvkontrol ved at klarlægge konsekvenserne ved kriminalitet, og ved at styrke deres tro på samfundets værdier og normer ved at anspore dem til at leve i overensstemmelse med loven og deres egne værdier.

7.3.4 Delkonklusion

I dette afsnit har jeg beskrevet, hvordan medarbejderne arbejder med deltagernes selvindsigt for at sikre, at deltageren får nye strategier til at håndtere deres følelser, deres adfærd overfor dem selv og andre, og til at reflektere over deres liv og deres værdier. Medarbejderne arbejder med deltagernes følelser, adfærd og refleksionsniveau for at styrke deltageren i, at reagerer på en mere hensigtsmæssig måde, og at deltageren bliver bedre til at overveje konsekvenser i situationer, hvor de mærker en tilbøjelighed til at begå kriminalitet. Alt dette er med til at styrke dem som personer og, ifølge medarbejderne, hjælper det også deltageren til bedre at kunne modstå kriminalitet og dermed skabe en forandring. Det fungerer dog ikke for alle, hvilket jeg vil komme nærmere ind på i næste afsnit.

7.4 Udfordringer i forløbene

Flere af medarbejderne, som jeg har interviewet, oplever, at der er situationer, hvor EKI ikke kan hjælpe deltageren grundet deres omstændigheder. Disse udfordringer for indsatsen, vil jeg komme nærmere ind på her.

69% af deltagerne får en ny dom inden for ét år efter endt forløb hos EKI, hvilket påviser, at indsatsen også har sine begrænsninger for, hvem og hvornår de kan bidrage til et kriminalitetsfrit liv. I alle mine interviews har jeg spurgt indtil, hvornår EKI ikke kan bidrage til et kriminalitetsfrit liv samt hvilke udfordringer, som medarbejderne, oplever i forløbene. Otte ud af ti kommer med konkrete eksempler

på, hvad EKI ikke kan hjælpe deltageren med, og hvornår et forløb bliver stoppet enten af deltageren, medarbejderen eller en afsoning. Selvom medarbejderne forsøger at arbejde med og give plads til ambivalens, som beskrevet i afsnit 7.1.1, så er der begrænsninger for, hvor længe et forløb være kan fortsætte, og retningslinjer for hvornår et forløb skal afbrydes. Et forløb kan afbrydes grundet manglende deltagelse, gentagne udeblivelser eller ny kriminalitet. Dog er der rum til, at man kan afvige fra retningslinjerne, uden at ens forløb afsluttes øjeblikkeligt (Marianne: 7, Laura: 14).

En af begrænsningerne, som tre af medarbejderne, beskriver, er, at det er en udfordring for dem at skaffe en bolig til deltagerne. Man bliver først skrevet op til en bolig, når man er i gang med forløb og ikke i opstarten. Boligen betyder, ifølge Erling, muligheden for at få en base, og at deltageren kan få ro på, så man kan fokusere på andre ting: "... så er det jo sådan noget med en bolig som giver dem en ro på ikke" (Erling: 4). Otte ud af ti medarbejdere beskriver, at boligen er vigtig for deltageren, og tre ud af ti medarbejdere beskriver, at manglende boliger til deltagerne er en udfordring for deres forandring (Erling: 4, Lisette: 4, Iben: 8). En bolig beskrives, af flere medarbejdere, som stabiliserende, og at det giver plads til, at man kan arbejde med andre ting: "Man kan ikke gøre alt det andet uden, at man har tag over hovedet, og det kan man jo godt følge mange af deltagerne i" (Lisette: 3).

Lisette taler om, at det er problematisk for deltageren at arbejde med andre elementer, som kan fastholde dem i kriminalitet, når de ikke har et sted at sove eller at være. Det at skabe overblik og ro, inden der arbejdes med andre ting, går igen hos Camilla, som beskriver:

"Så jeg tror egentlig, at det første spadestik, som vi laver med dem, det er tit og ofte sådan at få overblik, og få ro på, og sådan stille og roligt at få viklet den der store garnnøgle ud, som det nogle gange kan være, og så simpelthen starte med nogle helt lavpraktiske ting, og når de begynder at føle, at der er kommet ro på det, så er det, at vi begynder at arbejde mere målrettet hen mod det forandringsønske, som de har, om det så er job, uddannelse eller hvad det kan være" (Camilla: 2).

Set ud fra kriminologisk perspektiv kan en bolig være et 'turning point', da det kan øge deres motivation for at forlade kriminalitet (Laub og Sampson, 1990: 616-617). Dette skal forstås ud fra, at deltageren oplever positive ændringer, der kan styrke deres ønske om at forlade kriminalitet. Boligen kan styrke deltagerens bånd til samfundet gennem forpligtelse, da de risikerer at miste boligen, hvis de kommer i fængsel eller ikke kan betale husleje (Hirschi 2018: 172). En bolig er ikke en garanti for

at deltageren bliver kriminalitetsfri, men ni ud af ti medarbejdere påpeger i deres interview, at det er positivt for et forløb, hvis deltageren får en bolig, men at det er svært at opnå hurtigt.

Medarbejderne beskriver også, at psykiske problematikker eller diagnoser kan være en udfordring for en deltagerens forløb. Seks af mine ti informanter beskriver, at psykisk sygdom kan være en stor udfordring i et forløb, som det blandt kommer til udtryk hos Karina vedrørende et afbrudt forløb:

”Men han fik bare sådan en bragende psykose, at han var udenfor pædagogiske rækkevidde. Så kan vi bare ikke gøre så meget andet, så sørgede vi for, at han fik en kontaktperson i hjemløseenheden, for så var der ikke mere i EKI-regi, men så var han grebet et andet sted”
(Karina: 15).

Karina har oplevet, at deltagerens psykose påvirkede forløbet så meget, at de måtte afbryde forløbet, og at deltageren blev videregivet til hjemløseenheden. Det er ikke kun psykiske problematikker, der kan være en udfordring for at forlade kriminalitet. På samme måde påtaler flere medarbejdere, at stofmisbrug også kan være problematisk. Dette er både set ud fra et økonomisk perspektiv, hvor deltageren har svært ved at få en ’almindelig’ løn eller ydelse til at dække alle deres udgifter og et misbrug. Det kan give et økonomisk motiv til at forlade forløbet og begå kriminalitet igen, hvis man har et stofmisbrug. Men også fordi at det gør det sværere for medarbejderne at arbejde med deltageren, og for deltageren at kunne fremmøde og overholde aftaler, hvis de er påvirkede af narkotika eller alkohol. Iben taler herind i, hvordan afhængighed af narkotika spiller sammen med kriminalitet:

”Og så er det også bare på mange måder superuforeneligt at have et stort hashmisbrug, når du gerne vil ud af kriminalitet, fordi at det knytter dig til de miljøer, og det knytter dig til en bestemt måde at være sammen på, plus at det også er noget, som koster rigtig mange penge.”
(Iben: 11).

Der er altså flere udfordringer ved, at deltageren forbruger narkotika. Medarbejdere forsøger at arbejde med deltageren omkring at nedskære deres forbrug, starte i misbrugsbehandling eller på andre måder få bedre kontrol over deres misbrug (Alma: 2, Emilie: 7).

Udover misbrug, manglende bolig og psykisk sygdom kan manglende motivation, en ny fængselsdom eller gentagne tilbagefald til kriminalitet også betyde, at deltagerens forløb afsluttes. Deltageren har dog muligheden for at vende tilbage til EKI, hvis deres situation ændrer sig, og de gerne vil i forløb igen. Ved en ny fængselsdom stopper forløbet som regel, men de får besked om, at de kan vende tilbage, hvis de har lyst efter endt dom (Karina: 14-15).

Ligeledes påpeger halvdelen af medarbejderne, at det kriminalitetsfrie liv, for nogle, alligevel ikke kan konkurrere med det liv, som kriminalitet tilbyder. Her er ikke det kun ud fra et økonomisk perspektiv, men også i forhold til social status og anerkendelse, at medarbejderne oplever, at nogle deltagere springer fra og forbliver kriminelle. Selvom medarbejderne forsøger at arbejde med at bevare deltagerens motivation og ønske om et kriminalitetsfrit liv, så lykkedes det ikke altid. Medarbejderne forsøger dog at arbejde med deltageren selv i vanskelige situationer, som det også ses i afsnit 7.1.1 om ambivalens og motivation, hvor medarbejderne arbejder med at motivere deltageren igen. Selv i de situationer, hvor deltageren falder fra af den ene eller anden grund, har de stadig muligheden for at vende tilbage senere.

Ud fra overstående kan det ses, at der er flere udfordringer, som medarbejderne kan møde i forløbene med deltagerne. Medarbejderne forsøger at arbejde med udfordringerne og løse problemer, inden deltageren falder fra, men nogle gange stoppes forløbet, inden at forløbet er gennemført, eller at deltageren har opnået en forandring.

8. Er resocialisering et hovedløst projekt?

I følgende afsnit vil jeg diskutere, om resocialisering giver mening for individet og samfundet. Diskussionen skal sætte fokus på de udfordringer og fordele, der er ved resocialisering. Som det løbende beskrives i specialet, er resocialisering en kompleks og svær opgave, som både giver udfordringer for kriminalforsorgen og EKI, hvor to ud af tre falder tilbage til kriminalitet. Men hvis hverken resocialisering virker i eller udenfor fængslet, er der så overhovedet en mening med at bruge ressourcer på det?

Alle deltagere hos EKI har begået kriminalitet, og alle med undtagelse af to deltagere er blevet straffet for kriminalitet gennem retssystemet. Ligeledes har en deltager hos EKI i gennemsnit 54 sigtelser med en skyldig kendelse ved indskrivning hos EKI. På mange måder taler tallene imod, at fængselsstraffe, og straffe generelt, skulle have en afskrækkende effekt på denne målgruppe, som afskrækkelsesteori ellers forskriver gennem specifik afskrækkelse (Stafford og Warr, 2018: 368-369). Men hvis gentagne straffe ikke kan stoppe en deltagers kriminelle karriere, og det kun er hver tredje, som afstår fra kriminalitet efter et resocialiserende forløb hos EKI, er der så en mening med at udføre resocialiserende arbejde?

På den ene side er der økonomiske udgifter til EKI i forhold til medarbejdernes lønninger, husleje og materialer, og det årlige budget til EKI er ca. 13,5 millioner kroner. Dette kan anses som et stort beløb. Hvis beløbet dog sættes overfor de økonomiske omkostninger, der kommer fra kriminalitet, ser tingene dog anderledes ud. Ifølge Rambøll er der en merudgift på 1,9 millioner kroner for en EKI deltager med minimum to domme i forhold til en ikke-kriminel borger (Rambøll, 2013: 3). Ligeledes finder opgørelsen fra Rambøll også, at det kan estimeres, at der vil være en økonomisk gevinst på op til 298.000 kroner pr. deltager i gennemsnit hos EKI i 2013 (Rambøll, 2013:5). Set i dette perspektiv er der derved, trods udgifterne, stadig en økonomisk fordel ved at resocialisere deltagerne. Deltagere der kommer i arbejde eller i gang med en uddannelse ville således betale skat af deres løn, og hvis deltagerne tidligere var på understøttelse eller havde ulovlig indtægt, vil der også her være økonomiske fordele ved at få deltagerne tilbage ind i samfundet.

Ligeledes er det en udgift for samfundet, når deltagerne begår kriminalitet, som ville kunne spares, hvis deltagerne afstår fra kriminalitet. En fængselsplads var i 2016 estimeret til 1.878 kroner i et lukket fængsel, og 1.312 kroner i et åbent fængsel pr. indsat pr. døgn (Kristelig dagblad, 2016). Alle med undtagelse af to deltagere havde forud for deres forløb hos EKI været indsat, og langt størstedelen har afsonet i et fængsel flere gange. Der har derfor også været økonomiske omkostninger ved deres tidligere indespærring og eventuelle fremtidige fængselsdomme. Samlet set betyder ovenstående altså, at der kunne være en gevinst ved resocialisering af deltagerne, selv hvis det ikke er alle deltagerne, der kommer ud af kriminalitet.

Et andet perspektiv er, at resocialisering ikke alene burde finde sted for at reintegrere den kriminelle ind i samfundet, men i lige så høj for at sikre samfundet og eventuelle fremtidige ofre. Hvis man kigger på statistikken for personfarlig og alvorlig kriminalitet, er det 51 % af deltagerne hos EKI, der ikke begår ny kriminalitet indenfor disse områder ét år efter endt forløb. Disse typer af kriminalitet påvirker ofrene mere end berigelseskriminalitet eller andre typer af kriminalitet, der ikke er personrettet (Andersen og Mueller-Johnson, 2018:61). Dermed kan man argumentere for, at resocialisering ikke alene har en økonomisk fordel, men også en kæmpe fordel for de mennesker, der ikke bliver offer for vold eller lignende. Netop dette taler Iben også i forhold til måltallene for EKI og de ting, som tallene ikke kan måle på:

”Sådan noget som at være en bedre far, en bedre ven, en bedre kæreste, en bedre version af sig selv, når man færdes ude i samfundet, og man står i køen i Netto og sådan noget ikke?”
(Iben: 13).

Iben påpeger netop, at det ikke kun er en menneskelig opgave overfor deltageren, som de løfter, men også en samfundsmæssig opgave:

”... som jo alt sammen er med til at bidrage til, at, ja, de har et bedre liv, og også er nemmere at være sammen med ude i samfundet, altså hvis det giver mening, fordi det er jo også en samfundsmæssig opgave, som vi løser her også. Udover at vi hjælper de her mennesker, så gør vi jo også samfundet til et trygt sted at være, når de her mennesker lærer at handle og tænke på en anden måde ikke?” (Iben: 13).

Iben beskriver netop, at arbejdet med resocialisering har flere vinkler, end blot at ændre deltagerens liv. Alternativt er det ikke alle, der synes, at der skal bruges penge på en anden eller måske tredje chance til én, som har begået kriminalitet hele livet, og muligvis har påvirket andres liv negativt. Her kan inkapacitering bidrage til, at deltageren ikke begår ny kriminalitet i samfundet, men til gengæld kan de begå nye overtrædelser af loven i fængslet, og ligeledes når de løslades igen, selv efter en længere dom. Forskning tyder på, at længere domme, og dermed længere inkapacitering, ikke reducerer recidiv blandt løsladte, men ej heller øger tilbagefaldsraten (Minke, 2018: 34). Længere straffe giver dermed ikke mindre tilbagefald til kriminalitet. Længere straffe og dermed flere dages ophold i fængsel koster også mere økonomisk. Men hvorfor skulle samfundet så straffe hårdere? Minke påpeger, at det skyldes et følelsesbetonet valg omkring at skabe tryghed for befolkningen og sikre folks retsfølelse (ibid.). En nordisk undersøgelse viser, at langt de fleste ’almindelige’ mennesker selv ville dømme kriminalsager mildere end det er tilfældet i retspraksis, og samtidig mener store dele af disse mennesker, at der straffes for mildt i Danmark (Balvig et al., 2010:245-246). Dog finder justitsministeriet i et litteraturstudie, at flere undersøgelser viser, at offeret opnår større tilfredshed med retssystemet, når der gives en straf, og at offeret er mere tilfreds jo længere straffen er (Justitsministeriet, 2020: 66). De påpeger også, at undersøgelser vedrørende straffens effekt på ofre mangler yderligere forskning (ibid.). Alle deltagerne har afsonet deres tidligere straffe, når de starter i forløb hos EKI, og et forløb i EKI giver heller ikke en mildere straf i verserende sager. Sikkerhedsmæssigt kan man derfor også argumentere for, at resocialisering giver et mere varigt resultat end inkapacitering.

Udover det økonomiske og det sikkerhedsmæssige perspektiv omkring resocialisering, er der også et mere menneskeligt perspektiv, der er vigtigt at inddrage i en diskussion af resocialiseringens legitimitet. De fleste af deltagerne hos EKI har haft udfordringer igennem livet, som kan have haft en indflydelse for deres kriminelle handlinger. De fleste deltagere har haft tilpasningsproblemer gennem

deres opvækst (bilag 4:2). Det betyder, at der er underrettelser i deres skolejournal, fra socialforvaltningen og/eller gentagen kontakt til politiet før de fyldte 15 år. Miguel fortæller også, at mange deltagere ikke har et netværk efter, at de forlader kriminalitet, og at de heller ikke har noget familie, som kan hjælpe og støtte dem:

”Fordi mange af dem, når de kommer her, så er det jo med det for øje, at de fravælger de kriminelle miljøer. De fravælger bandemiljøet, de fravælger en masse ting, så mange af dem kommer jo også og er meget ensomme. Hvis de ikke har en kæreste, og mange af dem har ikke en skid familie der er værd at samle på”. (Miguel: 5).

Miguel fortæller, at deres manglende sociale støtte er en udfordring for deres forløb, fordi de ikke har støtte fra deres bagland eller nogen som forsøger, at hjælpe dem med at afholde sig fra kriminalitet. Dette kan ses som et manglende ’turning point’ i deltagerens liv, hvor der ikke er nogen eller noget, der giver dem en grund til at stoppe med at begå kriminalitet (Laub og Sampson, 1993:303-304). Ligeledes betyder det også, at deltagerne ikke har haft adgang til forældre, der holdt øje med og straffede kriminalitet, som ifølge Hirschi og Gottfredson er med til at styrke ens selvkontrol og afholde en fra kriminalitet (Hirschi og Gottfredson, 2018:178).

Flere medarbejderne fortæller også, at mange deltagere aldrig har haft succes i deres skolegang, dette ses også i interviewet med Miguel:

”Det man jo skal huske er jo, at mange af dem her jo også har haft nogle dårlige læringserfaringer og uddannelse og erfaringer fra skolesystemet. Hvor de har oplevet nederlag på nederlag. Stået udenfor både fagligt og personligt og socialt” (Miguel: 8).

De fleste deltagere har derfor ikke haft gode vilkår i løbet af deres barndom og ungdom, og selvom deltagerne selv har truffet valget om at begå kriminalitet, er både udfordringer i skolegang og familieforholdet en risikofaktor blandt børn for at ende i kriminalitet senere i livet (Farrington og Welsh 2007 eller Magnusson og Bergman 1988). Der er dog stadig et spørgsmål om agens, og ikke alle der har oplevet udfordringer i hjemmet og i skolen, begår kriminalitet. Ligeledes er det ikke alle deltagere hos EKI, der har haft tilpasningsproblemer i deres barndom, selvom det er størstedelen af deltagerne. Flere medarbejdere fortæller også, at deltagerne føler skyld og skam over deres tidligere handlinger, og at mange har et problematisk forhold til dem selv:

”Så jeg tænker, at det er simpelthen så vigtigt for de her mennesker at lære, at kunne være hjemme i dem selv, og at kunne holde ud at være hjemme i dem selv, og det er bare en svær øvelse, når

man er en person, som har begået en masse grimme ting, hvor man på en eller anden måde, når man mærker efter, ikke har det supergodt med. Så det er også en stor opgave at bede borgerne om, at mærke efter i dem selv, når de i bund og grund ikke har en god følelse af selvværd.” (Iben: 8).

Medarbejderne oplever, at deltagerne ikke har det godt med deres handlinger mod andre mennesker, og at det også er noget af det, som der arbejdes med. Når man resocialiserer deltagerne, giver man dem chancen for at omlægge deres liv og dermed (forhåbentlig) sørge for, at de stopper med at begå kriminalitet. Det giver samtidig deltagerne en ny chance for at leve et liv, hvor de bidrager til samfundet, og hvor de kan få tryghed og ro.

Ud fra ovenstående står det altså klart, at der både er fordele og ulemper ved resocialisering, når man ser på det fra et sikkerhedsmæssigt, økonomisk og menneskeligt perspektiv. Af ulemper kan det nævnes, at der er økonomiske omkostninger ved en indsats som Exit-KK, og selvom deltageren indgår i et forløb, så er det langt fra alle, der afstår helt fra kriminalitet. På den anden side er der også udgifter, hvis deltagerne fortsat begår kriminalitet. Disse omkostninger er f.eks. tabt indkomstskat, udgifter til kriminalforsorgen ved afsoning, udgifter til politiet, og de udgifter der kan være for eventuelle ofre for kriminaliteten. Selvom det kun er hver 3. deltager hos EKI, der forlader kriminalitet i en efterfølgende periode, så kan det flytte ved nogle tunge udgifter i forhold til f.eks. afsoning og politi, hvis vi antager, at deltageren ville have begået kriminalitet uden forløbet hos EKI. Da deltagergruppen har et væsentlig antal domme bag sig i gennemsnit, er dette ikke en uhørlig antagelse, men det kan dog ikke siges med sikkerhed.

Udover den økonomiske del af resocialisering, så er det også et sikkerhedsmæssigt perspektiv både for samfundet generelt, men også for tidligere og fremtidige ofre. De kan undgå at blive ofre for kriminalitet, hvis en resocialiseret deltager kan deltage i samfundet uden at være en trussel for andres sikkerhed, i modsætning til at inkapacitere kriminelle for at undgå kriminalitet. Ydermere er det også et etisk og menneskeligt ansvar, hvor vi giver vores medmennesker muligheden for at skabe et nyt liv, hvor de ikke skader andre, men i stedet for kan bidrage til samfundet. Af alle disse grunde er resocialisering ikke et hovedløst projekt, men et projekt hvor vi kan gøre noget godt for individet, samfundet og økonomien.

9. Konklusion

Specialets formål har været at besvare følgende problemformulering:

Hvordan arbejder medarbejderne i Enheden for Kriminalpræventive Indsatser med forandring hos deltagerne?

Specialet har belyst, at medarbejderne beskriver deres arbejde med deltagernes forandring igennem tre overordnede temaer. Disse tre var: step by step, relation og selvindsigt. Under hvert tema har der været tre undertemaer.

Step by step har belyst, hvordan medarbejderne arbejder med deltagernes ambivalens, som fylder en del i deltagernes forløb. De benytter samtalen med deltageren til at sætte fokus på, at det er helt almindeligt at opleve modstand og tvivl, når man gennemgår forandring. Ligeledes er EKI et sted, hvor man kan snakke om det, hvis deltageren savner noget, som kom igennem kriminalitet. Medarbejderne benytter også flere øvelser såsom beslutningsbalancen, hvor deltageren skal snakke om netop fordele og ulemper ved deres tidligere adfærd eller svære situationer. Ydermere arbejder de, som titlen også påviser, i et langsomt tempo, skridt for skridt, med deltageren. Ligeledes arbejder de løbende på at give deltageren mere ansvar og selvstændighed, så de løbende tager større del i f.eks. ansøgninger, kontakt til eksterne dele af samfundet og blive mere sikre i deres færd i et lovlydigt samfund. Endeligt tilpasses forløbet til den enkelte deltager, hvor medarbejderen tager udgangspunkt i deres LS/RNR, men samtidig giver plads til at deltageren selv kommer med ønsker. Ligeledes tilpasses samarbejdsaftalen mellem EKI og deltageren løbende, hvis deres behov og ønsker ændres, eller hvis samarbejdet ikke fungerer. Afsnittet belyser, hvordan medarbejderne igennem et tilpasset forløb og tempo sikrer, at deltageren er med hele vejen, at forløbet er tilpasset til deltageren, og at deltageren har plads til at tale om ambivalens. Alt det hjælper, ifølge medarbejderne, deltagerne med at skabe forandring i deres liv.

I afsnittet om relationer belyser specialet, hvordan medarbejderne bruger relationen mellem dem selv og deltagerne til at understøtte forandringer. Ved at skabe en tillidsfuld relation, hvor deltageren føler, at medarbejderne tror på deltageren og deres forandring, samt hvor de føler sig mødt som ligeværdige mennesker, giver det medarbejderne plads til at tale om svære ting og få indgang til deltagerens følelsesliv og oplevelser. Medarbejderne beskriver, at de skaber denne relation ved at heppe på deltageren, ved at inddrage dem i arbejdet og ved at snakke til dem, som de ville gøre med alle andre. Relationen skaber, ifølge medarbejderne, en øget motivation hos deltageren, fordi der er nogle, som

ikke blot støtter dem, men også tror på, at de kan gennemføre nye ting såsom en uddannelse eller et praktikforløb. Relationen skaber ikke forandringerne, men den understøtter dem og giver deltagerne en god oplevelse i mødet med det offentlige, og derfor er det vigtigt for forandringsarbejdet hos EKI.

I analysen omkring selvindsigt og forandring hos deltageren, har jeg belyst, hvordan medarbejderne arbejder med deltagerens håndtering af følelser, deres handlinger og adfærd i givne situationer, og deres evne til at reflektere over deres liv og ønsker. Medarbejderne benytter samtaler, øvelser og vredeshåndtering til at hjælpe deltagerne med at forstå deres følelser og deres reaktioner, og ligeledes at indlære nye strategier til at reagere anderledes, så deltagerens følelser ikke fører til kriminalitet eller skaber problemer for dem i forbindelse med arbejde, uddannelse eller relationer. Der arbejdes også med deltagerens adfærd og deres antagelser, som kan føre til adfærd, der skubber dem hen imod kriminalitet eller ud af nye fællesskaber. Ved at give deltageren mulighed for at reflektere over deres situation og muligheder, bliver deltagerne bedre til at reflektere og derefter tage et valg, hvor de har overvejet både fordele og ulemper. Selvindsigt er derfor vigtigt for forandringsarbejdet, da det giver deltagerne et nyt blik på deres muligheder og valg.

I diskussionen har jeg sat fokus på, at resocialiseringen har økonomiske, sikkerhedsmæssige og etiske fordele, som opvejer udfordringerne, der er ved resocialisering. Samlet set kan det påpeges, at EKI arbejder med forandring hos deltageren ved at skabe plads til tilbagefald og ambivalens, hvor medarbejderne langsomt overgive mere ansvar til deltagerne, så deltageren kan stå på egne ben. Ligeledes skaber medarbejderne igennem deres relation til deltageren rum for tro på sig selv og være ærlig i forløbet, så forandringen understøttes af en stærk og ligeværdig relation. Ved at arbejde med at skabe selvindsigt hos deltageren og gøre deltageren opmærksom på følelser, adfærd og valg, skaber medarbejderne forandring hos deltageren.

10. Litteraturliste:

- Abrams, L. S., (2010). Sampling Hard to Reach Populations in Qualitative Research: The Case of Incarcerated Youth. *Qualitative Social Work*, s. 536-550.
- Andersen, L. B., (2012). Forskningskriterier. I: *Metoder i Statskundskab*. s.l.:Hans Reitzels Forlag, s. 97-113.
- Andersen, L. B., Binderkrantz, A. S. & Hansen, K. M., (2012). *Forskningsdesign. I: Metoder i Statskundskab*. Hans Reitzels Forlag, s. 66-95.
- Andersen, H.A. og Mueller-Johnson, K. (2018): *The Danish Crime Harm Index: How It Works and Why It Matters*. *Evidence Based Policy* vol. 2, s. 52–69.
- Andrews, D. A., Bonta, J., & Hoge, R. D. (1990). Classification for effective rehabilitation: Rediscovering. *Psychology, Criminal Justice and Behavior*, vol. 17, s. 19 –52.
- Antoft, R. og Salomonsen, H., 2007. *Det kvalitative casestudium: introduktion til en forskningsstrategi. I: Håndværk og horisonter: Tradition og nytænkning i kvalitativ metode*. Syddansk Universitetsforlag, s. 29-58.
- Balvig, F., Gunnlaugsson, H., Jerre, K., Olaussen, L. P., og Tham, H. (2010): *Den Nordiske Retsbevidsthedsundersøgelse*. *Nordisk Tidsskrift for Kriminalvidenskab*, vol. 3: s. 232-250
- Bandura, A. 1997. *Self-efficacy: the exercise of control*. New York, NY: Freeman.
- Bernard, H. R., 2017. *Interviewing: Unstructured and Semistructured. I: Research Methods in Anthropology - Qualitative and Quantitative Approaches*. Rowman & Littlefield, s. 163-194
- Bogner, A., Lichtig, B. og Menz, W. (2009). *An Introduction to a New Methodological Debate. I: Interviewing Experts* s. 1-13. Macmillan Publishers Limited.
- Brinkmann, S. og Tanggaard, L., (2010). *Introduktion & Interviewet som forskningsmetode. I: Kvalitative Metoder - En grundbog*.:Hans Reitzels Forlag, pp. 17-54.
- Brinkmann, S., og Tanggaard, L. (2015). *"Kvalitative metoder: en grundbog"*. (2 udg.). København: Hans Reitzels Forlag s. 29-55.

Brezina, T. og Topalli, V. 2012. Criminal self-efficacy – exploring the correlates and consequences of a “successful criminal” Identity. *Criminal justice and Behavior*, Vol. 39, No. 8, August 2012. Pp. 1042-1062.

Burnard, P., (1994). The telephone interview as a data collection method. *Nurse Education Today*, s. 67-72.

Clausen, S. (2016). Indførelsen af RNR-principperne i den danske kriminalforsorg. *Kriminalforsorgen*. <https://tidsskrift.dk/NTfK/article/view/115015/171995>

Danmarks Statistik (2020): ”Tilbagefald til kriminalitet: To ud af tre løsladte begår kriminalitet inden to år”. Af: Christensen, I. B. & Pedersen. (5. oktober 2020). Danmarks Statistik. Lokaliseret den 10. april 2021.

Dekain, H. og Wakefield, K., (2013). ” Skype interviewing: Reflections of two PhD researchers”. *Qualitative research, SAGE publications*, pp. 603-616.

Diamantforløbet (2021). Dressler, M. & Obel, C. (s.d.). Diamantuddannelse: Unge. [Diamantforløbet.dk](http://diamantforlobet.dk). Lokaliseret den 13. marts 2020 på <http://diamantforlobet.dk/diamantuddannelsen/>

Faria, R., Petintseva, O. & Eski, Y. (2020). Interviewing Elites, Experts, and the Powerful in Criminology. Palgrave Macmillan.

Farrington, D.P. & B. Welsh (2007): Saving Children from a Life of Crime: Early Risk Factors and Effective Interventions. New York: Oxford University Press.

Feeley, M. og Simon, J. (1998): Actuarial Justice: “The Emerging New Criminal Law.” I O’Malley (Ed.) *Crime and the Risk Society*. Dartmouth: Ashgate, s. 375-403.

Flyvbjerg, B. (2015): “Fem misforståelser om casestudiet”. I: *Kvalitative Metoder – En grundbog*. Brinkmann, S. og Kvale, S. (Red.) 2. udgave, 2. oplæg. Hans Reitzels Forlag.

Galletta, A. (2013). *Mastering the Semi-Structured Interview and Beyond: From Research Design to Analysis and Publication*. NYU Press.

Garland, D., 2001. The new culture of crime control. I: *The Culture of Control*. Chicago: Chicago University Press, s. 167-192.

Harrits, G. S., Pedersen, C. S. & Halkier, B., (2012). Indsamling af interviewdata. I: Metoder i Statskundskab: Hans Reitzels Forlag, s. 144-172.

Hirschi, T. (2018). Social Bond Theory. I: F. T. Cullen, R. Agnew & P. Wilcox (Red.), *Criminological Theory: From past to present* (6. udg., s. 169-177). Oxford University Press.

Hirschi, T. og Gottfredson, M. R. (2018). A General Theory of Crime. I: F. T. Cullen, R. Agnew & P. Wilcox (Red.), *Criminological Theory: From past to present* (6. udg., s. 169-177). Oxford University Press. (Originalværk udgivet 1990).

Holt, A., 2010. Using the telephone for narrative interviewing: a research note. *Qualitative Research*, s. 113-121.

Jensen, S. Q., 2018. Etnografi som kriminologisk metode: deltagelse, indlevelse og potentielle problemer i studier af samfundets skyggeside. I: *Metoder i Kriminologi*. København: Hans Reitzels Forlag, pp. 173-201.

Justitsministeriets Forskningskontor (2015): ”Præventive effekter af straf og andre tiltag over for lovovertrædere – En forskningsoversigt”. Af T., Britta Kyvsgaard, A. B. Pedersen og M. L. Pedersen april 2015. Lokaliseret d. 9. april 2021. Hentet fra: <https://www.justitsministeriet.dk/sites/default/files/media/Arbejdsomraader/Forskning/Forskningsrapporter/2015/Resocialiseringsrapport%20%202015.pdf>

Justitsministeriets Forskningskontor (2016): ”Strengere straf, mindre ny kriminalitet?: En undersøgelse af effekten af strafskaerpelser”. Af T. Jørgensen. Lokaliseret 15. maj 2021. Hentet fra: <https://www.justitsministeriet.dk/sites/default/files/media/Arbejdsomraader/Forskning/Forskningsrapporter/2016/Rapport-vedr-strafskaerpelser.pdf>

Justitsministeriets Forskningskontor (2020): ”Virkninger af straf over for gerningsmænd, befolkning og ofre” – et litteraturstudie. Udgivet af Justitsministeriet. Hentet fra: https://www.justitsministeriet.dk/sites/default/files/media/Pressemeddelelser/pdf/2020/rapport_-_virkninger_af_straf_over_for_gerningsmaend_befolkning_og_ofre_maj2020.pdf d. 22. juli 2021.

Katz, J., 1988. Sneaky Thrills. I: *Seductions of crime: Moral and sensual attraction in doing evil*. New York: Basic Books, s. 52-79.

King, N. & Horrocks, C. (2010). An introduction to interview data analysis. I: *Interviews in Qualitative Research*. SAGE Publications, s. 142-166

Kristiansen, S. (2007). ”Det teknologiske skift i kvalitativ forskning - eller om hvordan computersoftware kan gøre kvalitative analyser bedre”. I R. Antoft, M. H. Jacobsen, & A. Jørgensen (red). *Håndværk og horisonter: tradition og fornyelse i kvalitativ metode*, (s. 84-107). Odense: Syddansk Universitetsforlag.

Kristelig Dagblad: FAKTA: Så meget koster en fængsling hver dag. Udgivet d. 13. december 2016.
<https://www.kristeligt-dagblad.dk/danmark/fakta-saa-meget-koster-en-faengsling-hver-dag>

Kvale, S. (2007). Conducting An Interview. I: S. Kvale (Red.), *Doing Interviews* (s. 1-17). SAGE Publications, Ltd. <https://dx.doi.org/10.4135/9781849208963>

Kvale, S. (2009): ”Interview - en introduktion til det kvalitative forskningsinterview”. København K: Hans Reitzels Forlag.

Kvale, S. og Brinkmann, S., (2015). Transskription af interview. I: *Interview - Det kvalitative forskningsinterview som håndværk*. Hans Reitzels Forlag, s. 235-247

Kyvsgaard, B. (1998): *Den kriminelle karriere*. Jurist- og Økonomforbundets Forlag, København

Landenberger, N., and Lipsey, M. (2005): “The Positive Effects of Cognitive-behavioral Programs for Offenders: A Meta-Analysis of Factors Associated with Effective Treatment.” *Journal of experimental criminology* 1.4, s. 451-476.

Laub, J. H., og Sampson, R. J. (1990). “Crime and Deviance over the Life Course: The Salience of Adult Social Bonds”. *American Sociological Review* Vol. 55, No. 5. Pp. 609-627.

Laub, J. H., og Sampson, R. J (1993): “Turning points in the life course: Why change matters to the study of crime”. *Criminology*, Volume 31, Number 3.

Laub, J. H., og Sampson, R. J. (2018):” A theory of persistent offending and desistance from crime”. I: F. T. Cullen, R. Agnew & P. Wilcox (Red.), *Criminological Theory: From past to present* (6. udg., s. 523-530). Oxford University Press.

Magnusson, D. & Bergman, L. R. (1988): “Individual and Variable-Based Approaches to Longitudinal Research on Early Risk Factors”. I: Rutter, M. (red.): *Studies of Psychosocial Risk: The Power of Longitudinal Data*. Cambridge: Cambridge University Press, s. 45-61.

Maruna, S. (2001). "Making Good – How Ex-convicts Reform and Rebuild Their Lives. Washington, DC. American Psychological Association.

Maruna, S. (2018). "Making Good". [2001]. I: *Criminological Theory: Past to Present*. New York: Oxford University Press. S. 222-227.

Miles, M. B., og Huberman. (1994): "Qualitative Data Analysis". (2. udgave). Thousand Oaks, CA Sage. S. 277-280.

Minke, Linda Kjær (2018): Strafomfanget i Danmark – med særlig fokus på fængselsstraf. Samfundsøkonomen, nr. 4, december 2018

Noaks, L. og Wincup, E., 2009. Ethical dilemmas. I: *Criminological Research - Understanding Qualitative Methods*. SAGE, s. 35-52.

Noaks, L. og Wincup, E., 2009. Interview. I: *Criminological Research - Understanding Qualitative methods*. SAGE, s. 74-88

Olesen, C. F. (2006): "Magt og anerkendelse: et sociologisk perspektiv". I C. Pedersen, & C. Schou (red.), *Samfundet i pædagogisk arbejde*, 2. udg., s. 242-264. Akademisk Forlag.

Oltmann, S., (2016). "Qualitative interviews: A methodological discussion of the interviewer and respondent contexts". *Forum Qualitative Sozialforschung/Forum: Qualitative Social Research*, Maj, pp. 1-16.

Pedersen, R. (2020) "Praktikrapport – Enheden for Kriminalpræventive Indsatser". Afleveret d. 6. december 2020 i Faget "Problemorienteret forløb hos ekstern aktør".

Rambøll (2013): "Samfundsøkonomisk analyse af kriminalpræventive indsatser". København S: Rambøll.

Rosdahl, G. (2016). "Den motiverende samtale i teori og praksis". Munksgaard.

Rønholt, J., Groot, A., Godrim, F. og Bech, E. M. (2015): "Anerkendelse åbner for udvikling". I: *Relationspsykologi*. Kapitel 4. Dafolo, København

Smith, P., C. Goggin & P. Gendreau (2002): "The Effects of Prison Sentences and Indeterminate Sanctions on Recidivism: General Effets and Individual Differences". Public Works and Government Services Canada

Snodgrass, G. M., A. J. Blokland, A. Haviland, P. Nieuwbeerta & D. S. Nagin (2011): "Does the time cause the crime? An examination of the relationship between time served and reoffending in the Netherlands". *Criminology*, vol. 49, s. 1149-1195

Stafford, M. C. & Warr, M., (2018) [2014/1993]. *Reconceptualizing Deterrence Theory. I: Criminological Theory: Past to Present*. New York: Oxford University Press, s. 367-373.

Stewart, C., og Ward, T. (2003): "Criminogenic needs and human needs: A theoretical model". *Psychology, Crime and Law*, 9;2, s. 125-143.

Vainio, A. (2013). Beyond research ethics: anonymity as 'ontology', 'analysis' and 'independence.' *Qualitative Research*, 13(6), 685–698.

Ward, K., Gott, M. og Hoare, K. (2015) Participants' views of telephone interviews within a grounded theory study. *Journal of Advanced Nursing* 71(12),2775–2785. doi: 10.1111/jan.12748

Yin, R. K. (2016). *Qualitative Research from Start to Finish*. New York: The Guilford Press.