

Videnskaben som motiv?

Danmark-Ekspeditionens interesser i indlemmelse og suverænitet

Af

Mikkel Bøgholm Frederiksen

Kandidatspeciale, historie

Vejleder: Poul Duedahl

Aalborg Universitet, 2019

1



¹ Fig. 1.: Uddrag af ”Stanfords World Map” – 1900

Indholdsfortegnelse

Abstract	1
1.1 Indledning	2
2.1 Problemstilling	3
3.1 Begrebsafklaring	5
4.1 Forskningsdiskussion	5
5.1 Metode	8
5.2 Motivanalyse	8
6.1 Kildediskussion	10
7.1 Motiver til kolonialisme – Danmark-Ekspeditionen som kolonialistisk træk?	12
8.1 Analyse	16
8.2 Nationalistiske motiver	16
8.3. Kommissionen for Geografiske og Geologiske Undersøgelser i Grønland	17
8.4 Danmark-Ekspeditionen og nationalisme	20
8.4.1 Pearys postulater	20
8.4.2 Det amerikanske spørgsmål	22
8.4.3 Polarhelten som nationalistisk aktør	26
8.5 Peary Kanalen findes ikke!	28
8.6 Delkonklusion	30
8.7 Videnskabelige motiver	32
8.7.1 Mylius-Erichsens udestående med Peary	32
8.7.2 Danmark-Ekspeditionen og videnskaben	38
8.7.3 Danmark-Ekspeditionens videnskabelige tilgang og tidsnød	45
8.8 Motiverne bag Danmark-Ekspeditionen	48
8.9 Delkonklusion	50
8.10 Økonomiske motiver	52
8.10.1 KGGUG og Kryolitten	52
8.10.2 Dansk industri i Grønland	53
8.11 Delkonklusion	54
9.1 Konklusion	55
10.1 Perspektivering	60
Anvendt litteratur	62
Anvendte kilder	66

Abstract

The forthcoming thesis surrounds the circumstances surrounding the notions of the motives behind the Denmark-Expedition 1906-1908. This expedition, lead by a certain Ludvig Mylius-Erichsen (1872-1907), was set to be the most comprehensive of its kind in Danish history. With him, he brought along several scientists, whose task it was to investigate Greenland in depth. This thesis surrounds three motives for this expedition; the nationalistic/imperial motives, the scientific motives and the economical motives. The prior decades leading up to this expedition, had seen both Norwegian and American presence in Greenland. The foreign activity in an imperialistic world, saw Denmark under external political pressure. The American presence was to become the most significant motive for this expedition. The prior decades had also seen a major advance in science. Through the notions of new sciences, the Danish presence in Greenland was to be solidified once and for all. However, was this notion of big science just a legitimate motive for imperialism, or was this aspect of science really a matter of political interest in Greenland; and, why did this expedition become so hugely important? Denmark sought to withstand the colony, as an economical one, and thus, Greenland became the most significant aspect of Danish foreign policy.

1.1 Indledning

De skandinaviske lande har i højere grad, end nogle andre nationer på kloden, markeret deres tilstedeværelse i de arktiske egne. Med denne nysgerrighed for det kolde nord, har de skandinaviske nationer produceret et væld af anerkendte polarforskere i et galleri der taler for sig selv. Norge har personer som Fridtjof Nansen (1861-1930) og Roald Amundsen (1872-1928); Sverige har Otto Martin Torell (1828-1900), Nils A. E. Nordenskiöld (1832-1901) og Alfred Gabriel Nathorst (1850-1921) og Danmark har Ludvig Mylius-Erichsen (1872-1907), Peter Freuchen (1886-1957) og Knud Rasmussen (1879-1933). Disse er blot nogle af de kendte skandinaviske polarforskere som har bevæget sig i det arktiske og dermed ydet deres respektive nationer og videnskaben ære. Disse personer figurerede i, hvad der senere skulle blive døbt *det skandinaviske polareventyr*, og det udspillede sig fra slutningen 1800-tallet til et godt stykke op i 1900-tallet.

Men hvorfor var det lige de skandinaviske nationer, der med stor iver kastede sig over disse faretruende og vanskelige ekspeditioner? Svaret hertil må findes i en form for historisk-geofysisk slægtskab med polarforskerens ophavsland. At miljøet og geologien samt klimaet i de skandinaviske lande, har en del til fælles med den i de arktiske. Dette gør sig i al fald gyldigt for Norge og Sverige.

Istiden, som engang formgav det skandinaviske landskab og de polarområder som blev sonderet, hang i nogen grad sammen. Disse polarområder foreviste hvordan Urskandinavien så ud, og indblikket i istidens kræfter og specielt den dertilhørende geologi, har længe fængslet polarfarere og forskere. Foruden at vise Skandinavien som det så ud i fordums tid, havde det også en vis sammenhæng med hvorledes Skandinavien så ud, da disse ekspeditioner var på deres højdepunkt. Den nordiske polarforsker kunne altså siges at være prædisponeret for de forhold som mødte ham på disse ekspeditioner. Den skandinaviske polarfarer var ad kultur, geografisk beliggenhed, klima og forståelse beredt på de fatiger som en ekspedition af denne målestok ville foranledige.

Selvom den danske polarhelt stammede fra et noget mildere klima, i forhold til hans skandinaviske naboer, kunne også han blive en del af det skandinaviske polareventyr. Rent kulturelt adskilte danskeren sig ikke meget fra nordmanden og svenskeren. Danskerne havde også været vikinger og Danmark havde gennem Kalmarunionen (1397-1523), opnået en højnet rigsstatus som agerende overhoved. Specielt båndet til Norge var særdeles stærkt, og efter Kielerfredens beslutning om en afståelse af Norge til Sverige i 1814, mistede Danmark dets nordlige nabo, men, bevarede desuagtet de nordatlantiske lande bestående af Færøerne, Island og Grønland; de gamle norske områder.

Selvom danskeren stammede fra egne, der var ulig hans norske og svenske omkringboende, havde Danmark en anført favør – de besad Grønland; og netop Grønland skulle blive danskerens yndede ekspeditions mål. Grønland havde i århundreder været en dansk-norsk besiddelse, og så tidligt som i 1605 under Kong Christian

IV, var en ekspedition udrejst til Grønland i jagten på de skandinaviske beboere, der havde bosat sig der i vikingetiden.

Men Grønlands kartografiske arbejde stod ufuldbyrdet hen og interessen for det anselige land tiltog stødt op gennem 1800-tallet; og ikke blot fra dansk side. Før Danmark-Ekspeditionen markerede blot en punkteret linje den eventuelle brink fra 77° N . til Grønlands nordre punkt ved Kap Clarence Wyckoff $82,58^\circ \text{ N}$, hvor amerikaneren Robert Edwin Peary (1856-1920) havde frekventeret fra 1886 til 1902. Han havde af adskillige omgange udforsket de allernordligste egne af Grønland, og man havde derfor en forestilling om et nordligst punkt ved Danmark-Ekspeditionens afsæt. Man manglede dog stadig at kortlægge et enormt areal af verdens største ø. Danmark-Ekspeditionen, søgte at afkæmpe Grønland gennem tal, kortlægge den resterende kyst samt at akkumulere data mens ekspeditionen undergik. Til det var der i al hastværk samlet en besætning af videnskabsfolk rekvireret til hvervet.

2.1 Problemstilling

Denne afhandling behandler én af de af Danmark udførte polarekspeditioner under det skandinaviske polareventyr - Danmark-Ekspeditionen. Ekspeditionen er blevet en af de vel nok mest kendte polarekspeditioner i Danmarkshistorien; måske endda under hele det skandinaviske polareventyr. Ekspeditionen tilskrives blandt andet succes på baggrund af den uovertrufne kartografiske bedrift. Ekspeditionens fuldendelse af en historisk begivenhed – at kortlægge kyststrækningen af Nordøstgrønland og dermed færdiggøre Grønlands kartografiske arbejde, er en præstation der stadig giver efterklang den dag i dag. En kyststrækning, der forud for denne ekspedition var en øde hvid plet på kortet (jf. fig. 1). Allerede her opstår et væsentligt spørgsmål i forbindelse med denne ekspedition – hvorfor var denne kartografiske indsats så betydelig? Hvorfor tegner man på dette tidspunkt kort, og hvad kan der udledes af denne tradition?

Danmark-Ekspeditionens succes hviler dog på andet end den kartografiske præstation. Mesteparten af besætningsmedlemmerne havde intet at gøre med dette aspekt, og deres virke bundede i stedet i et bredt spektrum af forskelligartede videnskaber. Netop den virkelystne videnskabelige tilgang til denne ekspedition, er noget der gennem historien skulle formgive Danmark-Ekspeditionens eftermæle – den første store danske polarekspedition.

Hvor denne afhandling adskiller sig fra det resterende akademiske arbejde vedrørende Danmark-Ekspeditionen, er ved dets fokus på de formodede motiver der lå til grunde for denne ekspedition. Hvad var anledningerne til denne pludselige videnskabeliggørelse af sådan en ekspedition, og hvorfor var man villig til at satse så mange penge på denne forholdsvist nye tilgang? Der hersker allerede ved denne tidlige stund i

forbindelse med denne afhandling, en hypotetisk tilgang til Danmark-Ekspeditionen som værende andet end blot en storstilet videnskabelig polarekspedition. Der lå andre motiver bag. Hvis denne ekspedition følger den kolonialistiske tendens der ses i samtidens Europa, kunne denne ekspedition antages at omhandle suveræne interesser i Grønland. Denne afhandling tager derfor afsæt i et aspekt af Danmark-Ekspeditionen, som ikke før er gransket – betydningen af videnskaben gennem en antagelse om kolonialistiske og økonomiske interesser i Grønland.

Grunden til at videnskaben i denne kontekst er så væsentlig, skyldes at der hersker en antagelse om, at videnskaben på ganske kort tid har tilført en essentiel kolonialistisk legitimering af sådanne ekspeditioner. Forståelsen og opfattelsen af givne europæiske landes interesser og suverænitet havde på kort tid forandret sig. Disse videnskabelige initiativer og forskellige ekspeditioner udført fra dansk side, havde foregået længe, men det videnskabelige aspekt bag disse, var på blot ganske kort tid blevet fuldstændigt centralt.

I denne afhandlings kontekst har det været nødvendigt at afgrænse indholdet til blot at angå Danmark-Ekspeditionen, selvom det ville være oplagt at undersøge yderligere danske grønlandsekspeditioner. Dette for at fremdrage en givet eksisterende tilbøjelighed før og efter denne ekspedition. Der hersker allerede på dette tidspunkt en forståelse om Danmark-Ekspeditionen som værende et pejlemærke i det danske ekspeditionsprogram rettet mod Grønland. Danmark-Ekspeditionen er her valgt, fordi denne ekspedition muligvis er den mest fremtrædende danske grønlandsekspedition og eftersom den har tilegnet sig ry af værende betydeligt videnskabeligt præget i forhold til foregående ekspeditioner. Denne afhandlings problemstilling er dermed:

Hvilke motiver lå bag Danmark-Ekspeditionen?

3.1 Begrebsafklaring

Denne afhandling arbejder med begrebet *motiv*. For at kunne redegøre overfor læseren hvad der menes med dette ord, når det optræder i denne sammenhæng, må dette ord og betydningen af dette granskes. For denne afhandling er begrebet ”motiv” et nøgleord.

I forbindelse med denne afhandling optræder motivet som et produkt af iboende omstændigheder i denne forbindelse. Motiverne bag Danmark-Ekspeditionen skal derfor findes og analyseres. Når der i dette forhold tales om motiver, er dette med henblik på at forstå de underliggende motiver som kan være baggrund for søsættelsen af hele denne ekspedition. Allerede på dette tidspunkt i denne afhandling må der formodes at have været flere forskellige motiver bag denne ekspedition. Motiverne i denne sammenhæng udspringer både af udtalte og nedskrevne, samt udtalte og ikke-offentlige årsager til denne ekspedition. Begrebet forstås i denne forstand ud fra nogle omstændigheder der har været eksisterende under denne ekspedition. Disse vil blive redegjort for i metodeafsnittet. Der hersker i Danmark-Ekspeditionens udformning en målrettethed, som er kendetegnet et motiv. Motiv i denne sammenhæng bruges til at tematisere afhandlingens opbygning. Tre motiver må formodes at have været uhyre essentielle i denne sammenhæng, og det er i disse tre overordnede tematikker motiverne opstår. Motiverne kan i denne sammenhæng være udtalte eller hemmelige, og måden hvorpå disse er fundet hænger i høj grad sammen med de omkringliggende faktorer der driver Danmark-Ekspeditionen.

4.1 Forskningsdiskussion

Denne afhandling hviler på den forskning der allerede eksisterer på emnet. Da denne afhandling tog sit afsæt, var det med den tanke, at der var produceret et væld af forskning på området, og noget er det da også blevet til gennem tiden. Der er store gennemarbejdede værker, der minutiøst beretter og uddyber omstændighederne bag Danmark-Ekspeditionen gennem flere vidt forskellige forhold. Hvad der dog hurtigt blev erkendt i denne afhandlings forbindelse, var netop det faktum, at forskningen på dette område ikke er særligt dybdegående – foruden de anførte fortrinlige værker; Med andre ord er den eksisterende forskning meget gennemarbejdet og pålidelig – der forekommer dog ikke meget af det. Der er altså i denne sammenhæng et enormt videnshul. Litteratur om Mylius-Erichsen og Danmark-Ekspeditionen er mangt og meget, men akademisk forskning forefindes ikke i betydelige mængder. Da jeg for nogle måneder siden besøgte Aalborg Universitetsbibliotek med den forestilling om at låne god solid forskningslitteratur, forekom det mig en kende mærkværdigt, at litteraturen om Grønland for det første var i fjerneste hjørne af biblioteket, på nederste hylde; og at mængden

af denne litteratur kun strakte sig over en armslængde. Det samme var gældende på Aalborgs hovedbibliotek. Allerede her havde jeg mistanke om et gevaldigt videnshul i forbindelse med denne ekspedition. Det forekom mig da en kende underligt, da Grønlandsekspeditionerne syntes at være så stort et kapitel af den danske historie.

På den ene side, er dette et positivt aspekt på denne afhandling. Der er altså ikke produceret meget akademisk litteratur på området. Det betyder, at denne afhandling i høj grad kommer til at bidrage med yderligere viden om denne ekspedition. På den anden side, har denne afhandling fokuseret på et ganske snævert udvalgt af kernemateriale.

Det er derfor også i denne afhandling erkendt, at meget af den forskning der er benyttet, har benyttet sig af værker, som jeg selv har været i besiddelse af i denne proces. Klaus Markmann Jensens artikel har således derfor benyttet sig af flere forskellige forskningsværker, som denne afhandling også beror på. Blandt andet kapitlet i "Lys over landet: 1850-1920", der omhandler polarforskeren skrevet af Christopher Jacob Ries, og Den Jyske Historiker nr. 119 i kapitlet der omhandler danske videnskabelige ekspeditioner skrevet af Mette Gabriel. Den udbredte forskning på netop dette emne, dykker man ned i Danmark-Ekspeditionen, har derfor været ganske sparsom. Det har krævet, at påstande og tendenser i hovedsageligt de videnskabelige og kolonialistiske traditioner i Europa er fundet i fortrinsvis engelske kilder. Danmark-Ekspeditionen er i dansk øjemed en væsentlig og banebrydende ekspedition, men i europæisk forstand gennem et makroperspektiv, er denne ekspedition blot endnu en i rækken af de hundredvis af ekspeditioner der er udført fra europæisk hånd gennem tiden.

For denne afhandling har Jensens 70 siders artikel "En videnskabelig landvinding for Danmark: Danmark Ekspeditionen og det videnskabelige arbejde i Nordgrønland" været enormt essentiel. Den blev udarbejdet i 100-året for Danmark-Ekspeditionen i 2006, og fokuserer på det videnskabelige aspekt af Danmark-Ekspeditionen. Jensen har fået støtte gennem Ringkøbing Museum, har desuden benyttet sig af adskillige arkivalier. Da denne afhandlings relativt korte tidsbegrænsning har medført, at arkivalier ikke har kunnet være en del af kilderne, har dette stykke forskning i den grad belyst mange af de medvirkende faktorer bag Danmark-Ekspeditionen. Hvor denne specielt udmærker sig, er ved artiklens enormt gennemarbejdede baggrund. Jensen har formået at vende næsten hver en sten i forhold til denne ekspeditions videnskabelige emner og motiver på baggrund af eksperter, arkivalier og, hvad der må formodes at være, månedsvis af minutiøst arkiv søgen. Jensen har desuden redegjort for dennes udformning, hvor langt det største fokus er at finde i selve udarbejdelsen af ekspeditionen, men også ekspeditionens forspil og efterspil er blevet givet væsentlig betydning. Det er et af de mest gennemarbejdede stykker forskning omhandlende den videnskabelige del af Danmark-Ekspeditionen; hvis ikke dén. Selvom titlen på værket antyder, at denne artikel har undersøgt hvordan Danmark gennem denne ekspedition har formået at opretholde dansk suverænitæt i Grønland, er fokus i denne artikel dog ikke herpå. Denne medregner ikke de eksterne faktorer i høj grad, som denne ekspedition beror på. Artiklen arbejder

derimod grundigt med de forskellige aspekter af videnskabelige traditioner og fagområder som skulle blive så væsentlig en del af denne ekspedition.

Foruden Jensens fortrinlige værk, har Ole Ventegodts "*Den Sidste Brik: Mylius-Erichsens Danmark- Ekspedition til Nordøstgrønland 1906-1908*" været en af de mest benyttede værker i denne afhandlings sammenhæng. Ventegodt formår i en let og elegant tilgang til sagen, og belyse de væsentlige aspekter af denne ekspedition. Hans arbejde med denne bog er uhyre grundigt gennemført, og han får de væsentlige faktorer med, lige fra de videnskabelige aspekter til de storpolitiske og nationalistiske interesser i Grønland. Ole Ventegodts militære baggrund sætter ham desuden i position til at belyse nogle af de ideologiske tankegange og strømninger som specielt har hersket i den militære del af denne ekspeditions udformning. Selve forskningsværket er baseret på et væld af kilder. I sådan et omfang, at dette værk omfatter 25 siders noter, forskning og kilder. Dette er uden tvivl det danske værk, der har bearbejdet denne ekspedition grundigst. Derfor har den også været konstant ved min side, under udformningen af dette speciale.

Et andet væsentligt forskningsværk for denne afhandling, såvel som for Jensens værk, er det anførte kapitel i "Lys over landet: 1850-1920" der omhandler "polarforskeren". Her gør Ries en ganske gennemgående, om end relativt kort, forskning i det kapitel af danmarkshistorien som omhandler de mange grønlandsekspeditioner. Kapitlet og arbejdet er gennemarbejdet og kaster lys over den historiske udvikling der har fundet sted i sammenhæng med disse ekspeditioner. I modsætning til Jensen, griber dette relativt korte stykke arbejde dog den amerikanske tilstedeværelse an. Ries har dermed forstået betydningen af denne eksterne faktor, og tilskriver også denne stor betydning for udformningen af Danmark-Ekspeditionen. Hvor Ries kommer til kort i denne sammenhæng, er ved hans næsten totale negligering af det videnskabelige aspekt, som denne ekspedition har foregået under. Da de to anførte forskningsværker er samtidige (2006), må det formodes at Ries' stykke arbejde er kommet først, eller at Ries måske ikke har været Jensens arbejde opmærksom. Det virker da heller ikke besynderligt, da dette værk af Jensen i sin forstand ikke er særlig udbredt.

Det sidste forskningsværk fra hvilken denne afhandling har taget sit afsæt, er det kapitel i *Den Jyske Historiker* nr. 119 fra 2008, som omhandler ekspeditionsarbejde i Danmark. Kapitlet hedder: "Indsamling/udlevering – danske ekspeditionssamlinger t/r", og er skrevet af Mille Gabriel. Dette stykke arbejde har givet denne afhandling en forståelse for den videnskabelige tradition der herskede på denne tid. Selvom kapitlet ikke berører Danmark-Ekspeditionen, har det været ganske betydeligt at undersøge den forskning der har været på det område der omhandler den danske legitimering af uselvstændiggørelsen af grønlænderne gennem indsamlingen af kulturelle artefakter. Kapitlet forholder sig desuden til historien om tilbageleveringen af disse grønlandske kulturgenstande og artefakter efter Grønlands hjemmestyre i 1979.

Mange andre forskningsværker er brugt, dog ikke i samme omfang som de ovenstående værker. Disse forskelligartede forskningsværker, på hovedsageligt engelsk, har været brugt som belæg for adskillige påstande der i denne afhandling måtte optræde. Disse optræder gerne i forbindelse med europæisk økonomi og

kolonialisme/imperialisme. Forholdene under hvilke denne afhandling blev udfærdiget, skulle dermed vise sig at blive mere omstændige end som så.

5.1 Metode

5.2 Motivanalyse

Motiver kan er opbygget på mange forskellige faktorer. I dette forhold, er det vigtigt at redegøre for hvad motiver er ift. Danmark-Ekspeditionen, og for at gøre dette må denne afhandling forholde sig til en vidstrakt forståelse for emnets samtid. På overfladen ligner denne ekspedition et storslået videnskabeligt projekt, med det noble formål at fuldføre videreføre den stolte skandinaviske tradition, der omhandlede arktisk kartografisk arbejde.²

For det første er det vigtigt at understrege, at et motiv sagtens kan optræde i kilderne. Motiverne opstår på baggrund af samfundsmæssige, ideologiske, videnskabelige og personlige baggrunde. For at finde motiverne til Danmark-Ekspeditionen i denne sammenhæng, har det været væsentligt at forholde sig til tre hovedmotiver. Disse motiver stammer fra de tre hjemler hvorpå *Kommissionen for geologiske og geografiske undersøgelser i Grønland* blev bygget. Disse tre motiver er nationalistiske, videnskabelige og økonomiske motiver. For at finde forskellige motiver i dette forhold, må man dykke ned i samtiden og forstå hvilken verden i hvilke denne ekspedition udspillede sig. Det kom hurtigt til kende, at verden på dette tidspunkt var omsværet af nationalistiske tankegange, og at enhver nation i Europa førte deres eget kapløb mod evigt voksende landområder gennem kolonialiseringen. Men denne fluktuerende ideologiske tankegang i datidens Europa, er ikke nok belæg til at kunne afgøre om nationalistiske tendenser har været medvirkende til denne ekspedition. Det er ganske sandsynligt på dette tidspunkt, men det er ikke nok til at afgøre om dette motiv har været en egentlig drivkraft. Belægget for at vælge dette motiv har til gengæld for medvind gennem de utallige udtalelser fra konservative personligheder, der havde direkte kontakt med denne forestående ekspedition, samt andre af Danmark udførte Grønlandsekspedition. Foruden disse konservative personligheder, har årsagen til valget af dette motiv desuden grund i den kommission der blev oprettet i 1878, *kommissionen for geologiske og geografiske undersøgelser i Grønland* (herfra forkortet: KGGUG). Det viste sig hurtigt at denne havde rødder i tre forhold – nationale, videnskabelig og økonomiske.

Nationalistiske træk har altså været med til at danne grundlaget for den kommission der skulle administrere et væld af danske ekspeditioner, Danmark-Ekspeditionen inklusivt. Ved at kigge på fremstående konservative

² Ehrensvärd 1984: 557

(militære) personligheders hverv, samt at undersøge deres udtalelser og desuden have tidens ideologiske tankesæt in mente, må det derfor konkluderes at nationalismen må formodes at have været et væsentligt motiv til denne ekspedition.

Som sagt denne afhandling baggrund på tre plausible motiver til Danmark-Ekspeditionen. Det næste motiv er videnskaben. Dette motiv er ikke en formodning, da Danmark-Ekspeditionen var en videnskabelig polarekspedition. Kilderne og resultaterne er tilgængelige i blandt af KGGUG's tidsskrift "*Meddelelser om Grønland*". Danmark-Ekspeditionen kastede et enormt videnskabeligt afkast af sig, hvor alt sammen er udgivet. Motivet i denne forstand opstår på baggrund af hvor meget dette motiv har betydet for denne ekspedition. Dette er det eneste af de tre motiver, der egentlig har et kildemæssigt belæg for at have fundet sted. Det er altså dermed vigtigt i dette forhold at undersøge i hvor høj grad videnskaben har spillet en rolle som motiv for denne ekspedition. Det kan blandt andet gøres ved hjælp af at kigge på den proces der ledte op til ekspeditionen. Når vi nu i dag ved, at videnskaben har været en væsentlig del af Danmark-Ekspeditionen, efterlader det spørgsmålet om hvorvidt denne påstand er sand, forstået på den måde, at der kunne have været andre motiver iboende det videnskabelige aspekt i forbindelse med denne ekspedition. Det er derfor vigtigt at sammenholde det videnskabelige motiv (det eneste motiv der i denne sammenhæng var offentligt kendt i samtiden) med det nationalistiske motiv og det økonomiske motiv. På denne måde kan der danne sig underliggende årsager i de gråzoner som opstår imellem disse tre forhold. Der er således tale om at disse motiver må formodes at have flydt sammen.

Det sidste motiv som denne afhandling vil arbejde med, er det økonomiske. Formodningen om at økonomiske motiver har været på spil i denne sammenhæng skal igen ses ved KGGUG's etablering i 1878. Som før anført havde denne kommission tre ben plantet i tre forskellige forhold, og som før nævnt var disse flydende ift. hinanden. Kommissionen havde væsentlige interesser i Grønlands undergrund, da Danmark allerede havde tjent væsentligt på denne. Desuden hersker der også en formodning om, at Danmarks økonomi i denne samtid skrantede. Altså, måtte den formodede tankegang være at finde penge udenlands. Da Danmark ejer en koloni, og endda en med gode chancer for lukrative betingelser bundet i dets undergrund er det derfor forståeligt at Danmark ser til Grønland for økonomiske profitter. Denne tanke opstår igennem det mønster der ses i Europa gennem et makroperspektiv. Det viser at Europa i denne imperialistiske tid, i stor stil lukrere på deres afsidesliggende kolonier. Da der allerede tegner sig en tendens til at den danske fremgangsmåde i denne sammenhæng minder om den overordnede europæiske tendens, må det derfor formodes at Danmark har haft en vilje om at fastholde Grønland under dansk suverænitet. Desuden, var dette økonomiske aspekt en så udbredt faktor i samtidens Europa, at egentlige industrier opstod i mange af de koloniserede lande. Økonomien må her siges at have haft betydning hvis vi igen ser på det Europa, som dette foregår i. I denne tid var Europa i høj grad verdens industrialiserede højborg. Den teknologiske revolution krævede råstoffer, og mange af de europæiske nationer besad ikke de mængder som den industrielle revolution hurtigt krævede. At

kolonialisere og dermed lukrere på andet lands råstofmæssige rigdom, var en tendens der sås over alt i Europa. Det må derfor formodes at Danmark-Ekspeditionen har haft et økonomisk motiv. Dette motiv adskiller sig dog fra de to andre, der i højere grad tyder på at have været nødvendige i første omgang, for at denne lukrative tilgang må formodes at kunne have blomstret.

6.1 Kildediskussion

Denne afhandling tager afsæt i et videnshul ift. Danmark-Ekspeditionen (1906-1908). Forholdsvis tidligt i denne proces blev spørgsmålet, om hvorvidt denne ekspedition blev vægtet på dens videnskabelige tilgang, eller det antagne kolonialistiske aspekt. Det er vigtigt at skelne mellem det eftermæle som denne ekspedition har afkrævet, samt at forstå samtidens opfattelse af denne ekspedition. Der er affattet et væld af materialer om præcis denne ekspedition, da polarforskningen i adskillige år har været yndet genstand for alskens historiske- og skønlitterære forfattere; dog er der ikke fattet meget forskning. Men, hvad der tidligt i denne proces forefaldt mig en kende besynderligt var, at den videnskabelige del af denne ekspedition, ikke i særlig høj grad er blevet skildret. Forskningen på dette punkt halter, som anført i forskningsdiskussionen. For hvad var målet og bevæggrundene bag denne ekspedition? Eftermælet var i mange år Danmark-Ekspeditionens videnskabelige tilgang, men det er som om denne ekspedition langsomt går i glemmebogen. Flere har i denne afhandlings proces spurgt hvad afhandlingen omhandlede. Mit svar: "Danmark-Ekspeditionen" gav dit rynker i panden hos de fleste modtagere. Først ved benævnelsen af Mylius-Erichsen, kan de fleste være med. Den eneste rest fra denne ekspedition er vejnavne, som folk dermed kan genkende. Ikke mange kender til hans, eller andre fortidsdanskernes bedrifter.

Udgangspunktet for denne afhandling har således været forskellige videnskabelige værker samt dagbøger fra samtiden, for på den måde at kunne sammenligne og konkludere på denne afhandlings problemstilling. Afhandlingen her vil derfor afklare de motiver der har været til Danmark-Ekspeditionen, og til dels de motiver der har medført at netop denne ekspedition adskiller sig fundamentalt fra de foregående ekspeditioner udført fra dansk hånd. Hvad var motiverne til denne ekspedition, og hvilke eksterne omstændigheder medførte, at videnskaben blev så central? Hvilke målsætninger havde denne ekspedition og hvor stammede dennes udgangspunkt fra?

Der er således på overfladen tale om et ret omfattende emne, og det har været fornødent, at granske en anseelig mængde materiale. Da denne afhandlings primære formål er at producere ny viden om Danmark-Ekspeditionens motiver samt at belyse den proces der foregik i samtiden, har det været svært at finde dækkende forskning og litteratur. Desuden har det været nødvendigt at anvende adskillige forskelligartede kilder. Nogle

træffer hovedet på sømmet i denne afhandlings øjemed og andre kradser blot overfladen af denne enorme ekspeditions egentlige formål.

En indledende granskning af emnet, viste tydelige tegn på kolonialistiske interesser fra dansk side, men denne kunne have været foregået uden de store væsentlige videnskabelige tilgange. Hvad der i denne afhandling er af absolut største betydning, er hvorledes denne relativt nye videnskab indfinder sig i en arena domineret af gamle nationalt orienterede traditioner. Danmark-Ekspeditionen markerer dermed et skel i forståelsen af hvordan en sådan samtidig moderne polarekspedition skulle foregå. Videnskaben kom til at fylde en del, og hele processen kan argumenteres for at have stået på i fjorten år – fra Mylius-Erichsen første gang fatter sin pen og nedskriver hans forestilling om en forestående ekspedition til det nordøstlige Grønland i 1903, til at der blev sat punktum for publikationsrækken der opstod i kølvandet på netop denne ekspedition i tidsskriftet ”*Meddelelser om Grønland*” i 1917. En publikationsrække på over 3000 siders videnskab om Grønland, formet på baggrund af dennes særdeles omfattende indsamlingsmetode. Foruden de deltagende ekspeditionsmedlemmer, bearbejdede omtrent 30 eksterne eksperter fra både ind- og udland det samlede materiale. Meddelelser om Grønland (MoG) blev første gang udgivet i 1879, hvor det omhandlede Premierløjtnant Jensens rejse mod Grønland det foregående år. Der var fart på KGGUG.

Den umiddelbare granskning af dette emne, fremviste at der er mange forskellige omstændigheder der spiller ind i denne kontekst. Blandt andet hvordan hele processen bag ekspeditionen syntes at foregå i en særdeles hektisk atmosfære; allerede fra Mylius-Erichsens tidligste anmærkninger om den ekspedition der skulle blive Danmark-Ekspeditionen. Den fremstillede ligeledes Danmarks samtid, og det enorme eksterne pres Danmark var under i disse år. Der hersker desuden en forståelse om videnskaben i denne kontekst som værende blot en symbolsk akt, der på trods af stres og jag dog formår at skrive sig ind i historien og kaste lys på den enorme ø i Nordatlanten. Især dette hektiske miljø er værd at granske og dykke ned i. Hvorfor havde denne Mylius-Erichsen så travlt med at stable denne ekspedition på benene? Dette tilbagelader også spørgsmålet om hvorvidt denne videnskabelige vinkel i realiteten blot var en mediemanøvre eller pr-trick udført fra dansk side – for meget tyder på, at det videnskabelige renommé som denne ekspedition har tilegnet sig, bunder i sminkede resultater fra en ufuldbyrdet, overilet og dårligt planlagt ekspedition.

Det har været af absolut anseeligste nødvendighed at negligere mine egne nuværende formodninger om hvorledes en nutidig polarekspedition skal eksekveres, da tiden i hvilken denne ekspedition undergik var ganske anderledes. Derfor var traditionerne og kravene dermed også anderledes.

For denne afhandling har de geografiske tidsskrifter været af enorm væsentlighed. Mange af disse stammer fra samtiden og kaster dermed samtidens lys på givne situationer og begivenheder. Foruden disse mange geografiske tidsskriftsartikler, har også ”*Meddelelser om Grønland*” (MoG) været essentiel. Det har det fordi, at denne publikationsrække har været det officielle talerør for KGGUG, som er så udtalt og benævnelsesværdig i denne afhandling. Det har været med til at give en forståelse for, hvilke oplysninger som denne fandt

interessant, samt hvordan disse ekspeditioner er omtalt i det officielle videnskabelige tidsskrift. Foruden denne, har også Mylius-Erichsens dagbog fra Den Litterære Grønlandsekspedition været af enorm væsentlig karakter. Værket er på omtrent 600 sider, og belyser fra Mylius-Erichsens egen hånd, hvordan ekspeditionslivet har foregået. Desuden har det givet indblik i den situation der opstår under netop denne ekspedition, og hvorfor idéen til Danmark-Ekspedition må formodes at have opstået. Det har i denne forstand lykkedes mig, at fremskaffe en meget gammel version af bogen fra 1906, og det er derfor den ældste fysiske kilde der i dette forhold arbejdes med.

7.1 Motiver til kolonialisme – Danmark-Ekspeditionen som kolonialistisk træk?

Langt de fleste historikere er enige om, at der hersker mange motiver til imperialismen og kolonialisme. De vil anerkende, at det i langt de fleste tilfælde handler om økonomiske, militære, religiøse, socialdarwinistiske, etnocentriske, eurocentriske og politiske motiver. I bund og grund handlede den europæiske imperialismen om magt.³ Disse faktorer har virket som den europæiske drivkraft i deres iver og jagt på evigt større landområder.⁴ Danmarks suverænitets over Grønland og disse underliggende motiver bag, følger i store træk de samme som ses andre steder i Europa.⁵

Det næste afsnit omhandler de historiske anledninger til den europæiske kolonialisme. Det klassiske kolonialistiske tankegods indeholder forskellige sammenhængende forhold, der udmønter sig i magt. For at gøre dette relevant i sammenhæng med denne afhandlings omdrejningspunkt, vil hvert af disse forhold blive diskuteret og til sidst jævnført med Danmark-Ekspeditionen antagne kolonialistiske afsæt. Dette gøres i tråd med at anskueliggøre om Danmark-Ekspeditionen er en videnskabelig ekspedition, eller om (eller i hvor høj grad) der hersker egentlige kolonialistiske interesser under netop denne ekspedition. De fire forhold af europæisk kolonialistisk tilgang er som følger: økonomiske motiver, videnskabelige motiver, politiske motiver samt religiøse motiver.⁶

Økonomiske motiver: Disse udspringer sædvanligvis af en begæring om at lukrere på et andet lands ressourcer. Specielt under den industrielle revolution sås det hvordan europæiske stormagter havde brug for råstoffer, og disse blev tit udvundet i koloniale territorier.⁷ Det samme er gældende i Grønland, hvor Danmark også bestjæler Grønlands naturlige ressourcer. Denne handling, dog langt fra så selvstændighedsberøvende

³ Verazini 2010: 30

⁴ Van der Linden 2014: 581

⁵ Verazini 2010: 87

⁶ Stuchtey 2011: 2

⁷ Alam 1998: 6

som at hjembringe Grønlandsk kultur til Danmark, er dog stadig med til at cementere Danmarks dominans i Grønland. Danmark tager fra Grønland deres råstoffer – kryolitten. Danmark skulle opretholde en økonomisk dominans i Grønland, og det var den helt store årsag til at etablere infrastruktur, fabrikker og handel.^{8 9}

Videnskabelige motiver: Viden er magt. Denne årsag bunder igen i den europæiske ekspansion der hænder på dette tidspunkt, men tager afsæt i ”nysgerrigheden”. Forstået på den måde, at europæerne tager ud for at opdage, kortlægge og udforske dele af den ukendte verden. Det eksekveres af to årsager. Opdagelsen af nyt land kan give national ære, og endda personlig ære på ekspeditionsniveau. Desuden kunne denne handling være belæg for evt. indlemmelsesstrategier. Havde en nation fundet ukendt land, ville denne kunne kræve dette under flag. Den anden årsag var, at der var estimeret i at udføre givne præstationer før rivaliserende lande. Som eksempel kan man bruge Danmarks iver på at fuldbringe kartografien i Grønland. Der var prestige i sådanne opdagelser og præstationer. Hele denne proces ses som et ræs, om at opdage de sidste kendte områder på jorden. En anden årsag, kunne være europæernes nedladende syn på andre kulturer og folk. Ud fra europæerens ophøjede tanke om dem selv, var det derfor op til ham at ”frelse” samt at ”kultivere” disse folk. Derfor så man blandt andet hvordan europæiske opdagelsesrejsende eller forkyndere, prøvede at konvertere stammefolk til ”den rigtige” gud. Der var en tanke om ”os og dem”. Europæeren var det ”rigtige” menneske så at sige, og mange følte nærmest en byrde i at konvertere og kultivere disse ”uciviliserede” stammefolk.¹⁰

Politiske motiver: Politik er en af de vel mest genkendelige anledninger til ekspansion og kolonisering. Patriotisk og nationalistisk tankegang hos ét givet folk, har igennem historien mangt en gang medført ekspansion, krig og massedød. På dette tidspunkt herskede den nationalistiske tankegang i særdeleshed i Europa. Denne tilgang til ekspansion gælder oftest europæiske imperier imellem, og denne ekspansion kan sagtens foregå i den europæiske arena, og ikke blot afsidesliggende land. Man må forstå, at landegrænserne i Europa i gennem hundredvis af år er blevet fordelt, kridtet op og ganske langsomt cementeret. Derfor, anså europæerne for eksempel Afrika som det næste ”europæiske” område og Afrika blev derfor fordelt i landområder, under forskellige europæiske nationale suveræniteter. Uenigheder om gode råstofområder i Afrika mellem to europæiske kolonisationer, kunne derfor trække dybe politiske spor i mange år i Europa.

Religiøse motiver: Den sidste årsag der i dette forhold er benævnelsesværdig, er religion. De religiøse motiver ses specielt i tiden før den industrielle revolution. Den hænger en anelse sammen med det etnocentriske forhold i det at europæerne anser sig selv for værende bedre end folk fra andre kulturer. Religiøse ekspeditioner blev

⁸ Sejersen 2014: 14

⁹ Awingsong 2015: 8-12

¹⁰ Se blandt andet Rudyard Kiplings: ”The White Man’s Burden”. Et værk der tydeligt viser Europæerens påtagede opgave om, gennem hans øjne, at kultivere disse fremmede.

oftest udført af europæerne for at omvende nye folk – dette blev jo som bekendt også en realitet på Grønland i 1721.¹¹

Danmarks indvirken i Grønlandske affører er derfor en blanding af de fem ovenstående punkter, og er derfor ikke noget enestående tilfælde. Desuden beror Danmark-Ekspeditionen på mangt at de ovenstående forhold. Disse ”videnskabelige ekspeditioner” er foregået i hundredvis igennem årene i Europa, og dette er blot én af dem. Det er tydeligt, at der bliver trukket på flere forskellige faktorer i Danmarks gradvise indlemmelse af Grønland, og det er især tydeligt hvordan Danmark forsøger at gøre Grønland til dansk, på ganske kort tid, efter 1814.¹²

For det første, var Danmark interesseret i Grønland på baggrund af økonomiske foranledninger. Grønland havde allerede bekræftet, mange år før Danmark-Ekspeditionen, at øen besad nogle anseelige råstofområder. Blandt disse områder forekom et bredt spektrum af forskellige råstoffer fra jernmalm, til zink og fra kryolit til kul og marmor.¹³ ¹⁴ Grønland var et nøglepunkt, når det kom til den danske indflydelse og medvirken i den industrielle revolution.

I forhold til religion, var Danmark-Ekspeditionen ingenledes besynderligt interessant, da det som udgangspunkt tidligt tog form som en videnskabelig ekspedition. Denne ekspeditions afsæt var at finde det videnskabelige i naturen, og man var derfor på dette tidspunkt viderebragt fra den religiøse overbevisning; i langt de fleste tilfælde. For selvom videnskaben i denne sammenhæng, var den kristne tro langt mere væsentlig, refereres stadig til de indfødte som ”hedenske”. Et ord der er betonet som værende negativt og lingvistisk i tråd med den kristne opfattelse.¹⁵

Ekspeditionen må i den grad siges at have haft et videnskabeligt springbræt. Dette betød derfor etnocentrisk, at Danmark kunne hjembringe, for Grønland, meget væsentlige kulturelle artefakter. Som før anført, er hele denne tradition meget kolonialistisk. Dette er en handling fra dansk side som uselvstændiggør det grønlandske folk, og det er en af de mest velkendte tendenser der ses i sammenhæng med europæisk kolonialisme. Man fratager dem simpelthen deres kulturarv, og placerer den i København. Men, ud fra Mylius-Erichsens beretninger i hans dagbog fra Den Litterære Grønlandsekspedition hersker der en gensidig forståelse og respekt imellem danskerne og inuitterne. En gensidig respekt og venlighed der ikke eksisterer mellem inuitterne og

¹¹ Bronkhurst: 1-3

¹² Antallet af danske ekspeditioner stiger gevaldigt efter 1814. Den danske tilstedeværelse, og dermed også udbredelsen af danske stednavne bliver enorm.

¹³ Karl Ludwig Gieseckes ekspedition i 1805, havde mineralogisk afsæt og grundlagde dermed den geologiske udforskning af Grønland. Han beviste at Grønland besad enorme mængder mineraler, og interessen for den grønlandske undergrund, og specielt det lukrative aspekt, var hermed grundlagt.

¹⁴ Medd. fra Dansk geo. Forening 1913: 207

¹⁵ Mylius-Erichsen refererer til inuitterne som enten ”grønlandere”, ”eskimoer” eller ”hedenske” i hans dagbog fra Den Litterære Grønlandsekspedition.

Peary.¹⁶ Her retfærdiggør han faktisk den danske tradition om at hjembringe kulturelle artefakter, gennem et modsigende argument mod Peary. Mylius-Erichsen skriver: *"Deres flitsbuer og mange andre primitive Redskaber fører han bort som Museums-Kuriositeter."*¹⁷

Igennem politisk optik, er denne ekspedition også meget væsentlig og det er der en ganske god forklaring på. Danmarks gamle områder i Skandinavien indskrænkes betydeligt op igennem 1800-tallet, og Danmarks endelige knæfald i tråd med dets gamle status som stormagt, sker da som før nævnt endeligt i 1864. Danmark mister store områder i den sydlige del af riget, og man opfinder derfor frasen: *"hvad udadtil tabes skal indadtil vindes"*. Dette må understreges til en af de vigtigste perifere motiver til Danmarks driftige forsøg på at fastholde et gennemgående dansk Grønland. Danmark bliver i Europa et ganske lille land, og det er særdeles fundamentalt at man beholder atlantehavsområderne. Det store trumfkort i Danmarks ærme, bliver derfor Grønland som det sidste desperate forsøg på at opretholde den forhenværende storpolitiske status.

Hele Danmarks koloniale kapitel, og ikke blot Danmark, men alle europæiske nationers koloniale færden, skal ses retfærdiggjort gennem den på daværende tidspunkt meget anerkendte forståelse om socialdarwinisme, der sætter europæeren i stilling til at kunne gøre hvad han ville med andre "laverestående" kulturer.¹⁸ Socialdarwinisme blev udledt af Charles Darwins (1809-1882) darwinistiske evolutionær tanke om arters overlevelsen. Denne blev nu møntet på fremmede kulturer i en social sammenhæng.¹⁹ På dette tidspunkt blev alle andre kulturer, folkefærd og stammesamfund set gennem europæiske briller. Europæeren var det absolutte "ypperligste fornuftsvæsen", og man afmålte derfor alle andre kulturer ud fra denne opfattelse. Jo tættere disse kulturer bevægede sig på den europæiske selvforståelse og stringente væremåde, jo mere blev de anerkendt for værende mennesker. Man ser dog allerede ret tidligt, og før socialdarwinismens udbredelse, at nyligt kristne kulturer, stadig ikke var helt så "menneskelige" som den europæiske "race". Dette ses blandt andet ved Egedes færden i Grønland i 1700-tallet.²⁰ Var man ikke europæer, ville man derfor i europæisk optik, aldrig blive et "komplet fuldendt menneske". Selvom denne tanke kan virke helt omsonst set gennem nutidens briller, var denne udbredte forståelse ganske almindelig og legitim i kolonitidens Europa. Det kan virke svært at gennemskue, at man i datiden afmålte og afvejede folkefærd af anden etnicitet, livsanskuelse og kultur i forhold til hvor europæisk, og derfor egentlig hvor menneskelige, disse folkefærd var. Socialdarwinismen blev en legitim videnskab og teori, der tillod europæerne at kolonisere lande med andre iboende kulturer.

Selvom tiden var en anden, skulle ekspansion og kolonisering stadig legitimeres, og dette udspringer nok fra en kristen empati der bunder i alle menneskers værd. Gennem socialdarwinismen kunne de europæiske magter

¹⁶ Mylius-Erichsen 1906: 533

¹⁷ Mylius-Erichsen 1906: 290

¹⁸ Bronkhurst: 2

¹⁹ Bronkhurst: 3

²⁰ Geografisk Tidsskrift 1989

nu, gennem datidens tanker og videnskab, derfor bekvemt bemyndige den europæiske overtagelse af land, råstoffer og kulturarv.^{21 22}

Der er derfor aspekter af alle af de historisk opstillede forhold til koloniseringen af Grønland fra dansk side, men ved Danmark-Ekspeditionen syntes det religiøse aspekt at være voldsomt indskrænket, hvilket fint går i tråd med samtidens tendenser om videnskab frem for tro.

8.1 Analyse

Som det også fremgår af metodeafsnittet, vil denne afhandling analysere de motiver der formodes at have ligget til grunde for Danmark-Ekspeditionen. Det fremgår i de foregående afsnitt, at en granskning af emnet har afkastet nogle formodninger om nogle overordnede forhold, der gør sig gældende i denne sammenhæng. Analysen vil gå i dybden med nogle formodede motiver, og dermed, konkludere hvilke af disse, der har været mest væsentlige. Ved at se på de motiver der været gældende ved KGGUG's etablering i 1878, kan denne afhandling dermed tage sit afsæt i tre væsentlige forhold, som må formodes at have haft en væsentlig betydning for Danmark-Ekspeditionen og dens tilbliven. KGGUG's tre bærende elementer, må siges at have haft indvirken på Danmark-Ekspeditionen, da disse tre elementer for det første i en samtidsmæssig sammenhæng er meget udbredte, men også fordi interesserne i KGGUG må siges at have vægtet disse tre meget højt. Slutteligt, eksisterer det faktum, at KGGUG skulle varetage denne ekspedition. Disse tre motiver er: det videnskabelige motiv, det nationalistiske motiv og det økonomiske motiv. Der er ingen tvivl om, på dette tidspunkt, at Danmark-Ekspeditionens eftermæle er af videnskabelig karakter, men har det virkelig forholdt sig sådan?

8.2 Nationalistiske motiver

”Grønland er, formelt set, dansk Territorium [...]”²³ – Mylius-Erichsen

Når der i denne forstand tales om nationalistiske motiver, er det væsentligt at huske på i hvilken tid denne ekspedition forekom. Det politiske klima var i høj grad meget nationalistisk præget de europæiske nationer i mellem. Dette underkapitel af analysen vil belyse de forskellige motiver der har været i forbindelse med Danmark-Ekspeditionen, og gennem denne klargøre for læseren om dette nationalistiske motiv har været en

²¹ Britannica – Social Darwinism

²² Britannica – Social Darwinism

²³ Ventegodt 1997: 50

drivkraft bag ekspeditionen. Altså, i hvor høj grad denne nationalistiske tendens bliver en integreret del af Danmark-Ekspeditionens karakter. Det forestående afsnit vil granske hvordan *Kommissionen for Geografiske og Geologiske Undersøgelser i Grønland* muligvis har haft nationalistiske tendenser, ved at undersøge hvilke personer der havde agerende roller i dette apparat.²⁴ Kommissionen er i denne sammenhæng vigtig, da den markerer det skel der bliver sat til Grønland. KGGUG bliver hermed den stillingtagen der i forhold til Grønland bliver så væsentlig i 1870'erne, og det skal her forstås som værende en af de helt tidlige foregangsinitiativer der resulterer i Danmark-Ekspeditionen i 1906.

8.3. Kommissionen for Geografiske og Geologiske Undersøgelser i Grønland

KGGUG blev oprettet i 1878 med henblik på varetagelsen af interesserne i Grønland. Initiativet bag denne kommission blev taget af professor ved mineralogi ved Københavns Universitet Frederik Johnstrup (1818-1894). Den angivelige forklaring på tidspunktet for oprettelsen skyldes Johnstrups, efter sigende, nyfundne geologiske interesse efter den dansk-svenske "meteoritsag" fra 1870-1871.²⁵ Som navnet antyder, er der her tale om en kommission der vil Grønland videnskabeligt til værks. Men, flere steder har granskningen bag denne kommission og dets egentlige initiativer afsløret, at der i denne sammenhæng har eksisteret ganske andre drivkræfter. Hermed skal det udledes af etableringen af denne kommission, at Grønland måtte være af vigtigste betydning, da dette statslige apparat nu skulle ajourføre alle de for Grønland videnskabeligt væsentligste forhold.^{26,27} Ved oprettelsen af et egentligt statsligt organ, der kunne håndtere sådanne ekspeditioner og grønlandske affærer, vises der gennem dansk perspektiv en vilje om at styrke forholdene til Grønland. Som det fremgår af *Geografisk Tidsskrift* bind 28 fra 1925:

" I Begyndelsen af 1870'erne besøgte Mineralogerne K. G. V. Steenstrup og J. F. Johnstrup Grønland i mineralogisk Øjemed, og 25. Aug. 1875 forelagde Johnstrup den danske Regering et Forslag om, at der maatte blive foretaget danske geologiske Undersøgelser i Grønland, hvilket resulterede i Udsendelse af Ekspeditioner i 1876 og 1877. Der manglede endnu en Ledelse, men allerede 31. Decbr. 1877 foreslog Johnstrup Regeringen at nedsætte en Kommission for Ledelsen af de geologiske og geografiske Undersøgelser i Grønland, hvilket Forslag Regeringen accepterede 11. Janr.. 1878. Kommissionens Jubilæum vil altsaa falde i 1928, men der er

²⁴ Jørgensen 1975: 209

²⁵ I 1870 havde den svenske professor Nordenskiöld fundet hvad han troede var meteoritjern på Diskoøen. Der jernet det kommende år skulle fragtes hjem, opstod der uenighed om hvilken nation dette tilhørte – Danmark eller Sverige? Jernet endte i København.

²⁶ Kommissionen for geologiske og geografiske undersøgelser i Grønland (også kaldt Kommissionen for videnskabelige undersøgelser i Grønland (KVUG) fra 1931, blev nedsat i 1878. Den bestemte blandt andet hvilke foretagender der skulle nyde økonomisk støtte. Foruden at bestemme støtten til foretagender i Grønland havde den også til ansvar at koordinere dansk og udenlandsk forskning, desuden at publicere forskningsmateriale. "Meddelelser om Grønland" blev publiceret helt indtil 2008.

²⁷ Jørgensen 1975: 209

*al Grund til den 25. Aug. at mindes 50-Aarsdagen for Oprindelsen til Kommissionen, der ved hele sin Virksomhed, bl. a. Udgivelsen af „Meddelelser om Grønland“, har udført et fremragende Arbejde, der har kastet Glans over vort Land.”*²⁸

På overfladen, kan dette statslige organ virke videnskabeligt præget, men tager man et nærmere syn på de personer der agerede i dette apparat, dukker der andre aspekter frem. Ganske vidst, som citatet anført ovenover redegøre for, var initiativet bag dette anliggende taget og nedfældet af geologen Johnstrup. Hurtigt kom dog andre ledende skikkelser til at agere i dette forhold. Minik Rosing (f. 1957) forklarer hermed hvordan, dette apparat fik påvirkning af anden karakter i dets samtid. Rosing uddyber:

*”Nytårsaftensdag 1877 skrev Professor Mineralogiæ ved Københavns Universitet Frederik Johnstrup et brev til indenrigsministeren, hvori han foreslog at man oprettede en Commission til Ledelsen af de geologiske og geographiske undersøgelser i Grønland. Ministeren, som var en fornuftig mand og hed Skeel, meldte allerede d. 11. januar 1878 tilbage til professorens behagelige efterretning, at man ville bevilge driften af den foreslåede kommission gennem Den Kongelige Grønlandske Handels budget. Kommissionen fik, ud over Johnstrup selv, direktøren for Marineministeriet Kommandør N.F. Ravn og direktøren for den Kongelige Grønlandske Handel Justitsråd Dr. Phil. H.J. Rink som medlemmer. Hermed havde den danske regering anerkendt behovet for en systematisk og vedholdende udforskning af Grønland.”*²⁹

Der er altså på dette tidspunkt tale om tre ledende karakterer indenfor KGGUG. Foruden Johnstrup var der tale om N.F. Ravn (1826-1910) og H. J. Rink (1819-1893). N. F. Ravn der var direktør for Marineministeriet, skulle desuden i hans levetid blive Ridder af Elefantordenen samt have adskillige titler som krigsminister, marineminister og udenrigsminister. Der var her tale om en herre, for hvilken fædrelandskærligheden og nationalismen var absolut essentiel. I KGGUG's sammenhæng er han dog i dette tilfælde ikke yderligere vigtig, for i denne forstand, at have bidraget til den nationalistiske diskurs internt i organet. I denne nationalistiske sammenhæng, om hvilket denne del af analysen omdrejer, er Rink meget mere essentiel og udtalt. Rosing argumenterer i hans kronik for, at netop Rink var en af de nationalistiske drivkræfter i foretagendet:

*”H.J. Rink var en utrættelig aktør i opbygningen af et oplyst og demokratisk Grønland. Danmark var i midten af 1800-tallet endnu præget af sin nære fortid under enevælden, med en stærk adelstand, en forarmet bondestand og en voksende proletariseret arbejderklasse. Siden oplysningstiden havde en del liberale danskere fundet afløb for deres samfundsforandrende tendenser i Grønland.”*³⁰

²⁸ Geografisk Tidsskrift 1925

²⁹ Rosing 2012

³⁰ Rosing 2012

Der kan hermed argumenteres for, at Rinks interesser i grønlandsk øjemed blev bemyndiget og varetaget gennem oprettelsen af KGGUG. Gennem Ole Høiris' grundige og anerkendte antropologiske arbejde, fortæller også han hvordan Rinks væsen og ageren i Grønland forholdt sig:

*" [...] Herved var der lagt op til at anskue og præsentere grønlænderne ud fra nogle nye værdier, som fra frigjort fra den religiøse dimensions dominans, og mere tenderende til de humanistiske værdier, som også havde været fremme i diskussionen om slaveriets ophør. Denne tendens ses hos Rink, som i sin opfattelse af Grønlænderne forsøgte at forene disse humanistiske værdier med de krav, en rationel kolonial administration satte, dog med sidstnævnte som det vigtigste. "*³¹

Desuden, benævner også Ries Rinks betydning for Grønland: Ries uddyber:

*" Trods sin generelle sympati med de liberale frihandelsidealer, der i 1851 motiverede ophævelsen af det danske handelsmonopol på Island og Færøerne, argumenterede Rink for en opretholdelse af det danske monopol på Grønland. Argumentet var, som så ofte både før og siden i spørgsmål om dansk-grønlandske forhold, hensynet til beskyttelse mod udefrakommende overgreb på den "kulturelt laverestående" befolkning. Det var dette, der lå til grund, da kommissionen³² i 1853 i sin endelige betænkning anbefalede at videreføre den såkaldte danske beskyttelsespolitik "*³³

Høiris, Rosing og Ries argumenterer dermed for, at Rinks interesse i Grønland, var at forme en ny nation og dermed udøve hans politisk ideologiske interesser i den retning. Da den ikke i samme grad kunne benyttes under hjemlige himmelstrøg, forsøgte Rink derved, gennem den magt som Danmark besad over Grønland at forcere hans egne ideologiske holdninger over grønlænderne. Der er hermed tale om nationalistiske tendenser i form af hans gennemtrumfende magt på baggrund af hans nationale ophav. Han agerer i Grønland med en dansk blåstempling. Han anser Grønland for at være hans anliggende. Der er tale om klassiske nationalistiske tendenser i tråd med Rinks handlinger i Grønland, dog under tvetydige forhold. På den ene side ses Rinks gerninger som et produkt af hans egne holdninger, tilmed holdninger der skulle udfoldes i Grønland, da disse ikke var gunstige i Danmark. Han handler altså ud fra hans egen overbevisning. På den anden side kan de forhold under hvilke der giver ham disse forudsætninger siges at være at nationalistisk ophav, da han som agerende dansk overhoved repræsenterer magt i den danske koloni, Grønland. På dette tidspunkt er Rinks position i Grønland dermed et billede på den suverænitet som danskerne besad i Grønland. Det skal dog hermed understreges at Rink ikke var af den samtidige etnocentriske holdning, som på dette tidspunkt fluktuerede.³⁴

³¹ Høiris 1983: 32-33

³² Grønlandsk kommission nedsat efter det danske folkestyre i 1849.

³³ Ries 2006: 298

³⁴ Høiris 1983: 33-34.

Oprettelsen af denne KGGUG må siges at have afsæt i en tendens, der senere skulle forme Danmark-Ekspeditionen, nemlig det faktum, at videnskaben og de nationalt orienterede institutioner nu begyndte at samarbejde. Kommissionen bestod derfor af videnskabelige, nationale og handelsmæssige aspekter. De nationalistiske drivkræfter var dermed sideløbende til de videnskabelige og økonomiske aspekter.

8.4 Danmark-Ekspeditionen og nationalisme

Der hersker i denne afhandling en formodning om, at Danmark-Ekspeditionen har et nationalistisk motiv, og at denne i dette tilfælde skulle tage afsæt i landindlemmelse og opretholdelsen af dansk suverænitet i Grønland. Det forholder sig sådan, at der ikke i denne ekspeditions samtid offentligt kunne deduceres hvorledes denne ekspedition havde nationalistiske tendenser gennem en mulig landindlemmelse i Grønland. Dog forlyder det i meget forskning, at det politiske klima i hvilken denne situation udspillede sig, kunne have haft væsentlig indvirken på den ekspedition der senere skulle få det store videnskabelige eftermæle. Altså, at Danmark-Ekspeditionen formodentlig i lige så høj grad som det videnskabelige, har omhandlet kolonialistiske interesser. Denne del af analysen vil derfor belyse de mulige nationalistiske interesser der eksisterer under Danmark-Ekspeditionens udformning.



*Fig. 3.: Robert Edwin Peary
(1856-1920)*

8.4.1 Pearys postulater

35

Før analysen kan fortsætte, er det vigtigt at redegøre for en bestemt person, der i denne afhandling har så uundgåeligt en hovedrolle. Det er vigtigt at forså, at Danmark i denne sammenhæng, ved denne ekspedition, forsøgte at opretholde en rolle som suverænitet over Grønland. Men, hvorfor? Hvis det allerede på dette tidspunkt var anerkendt at Grønland tilhørte Det Danske Kongerige, hvorfor så bruge så mange ressourcer på at cementere dette faktum? Det viser sig dog, at Amerika i denne samtid, ikke anerkendte den danske suverænitet i Grønland og snart sås amerikanernes tilstedeværelse i det nordlige Grønland.

³⁵ Robert Edwin Peary - Britannica

For denne afhandling, er der derfor ingen anden mere væsentlig udlænding end den amerikanske opdagelsesrejsende, Robert Edwin Peary (1856-1920). Det følgende afsnit vil kortfattet redegøre for samtidens mest affirmerede amerikanske polarhelt, der på baggrund af personlige mål og på vegne af amerikanske interesser, var fuldstændig skelsættende for Danmark-Ekspeditionen og det efterfølgende danske ekspeditionsprogram. Pearys handlinger og dermed amerikanske interesser kan siges at have været et af de mest centrale motiver for Danmark-Ekspeditionen. Men, hvem var denne Peary, hvis handlinger formåede at tænde en jernvilje hos danskerne og som indirekte var årsagen til tre danske tab?

Peary var uddannet ingeniør fra Bowdoin College i Maine, hvor han studerede fra 1873-1877. Hans uddannelse satte ham hurtigt i position til en ledende stilling i en kanalprojektering i Panama og Nicaragua. Det var blandt andet her, Peary dannede en forståelse for store projekter i ekstreme vejrforhold. Umiddelbart under dette ophold læste han Nordenskiöld, og den arktiske faring og udforskning begyndte at interessere ham i høj grad. Han blev fascineret af Grønland og de arktiske polarekspeditioner hvilket kom til at præge resten af hans liv.³⁶

I 1886 gjorde han et kort besøg til Grønland, hvor han besteg Diskoøens iskappe. Han tog endnu engang tilbage til Nordgrønland fem år senere i 1891, og her gjorde han sig yderligere bemærket. Sammen med sin kone og seks andre medrejsende, tilbagelagde han 2000 kilometer gennem det Nordlige Grønland, indtil de tilstødte Independence Fjorden. Det var her Peary konstaterede at Grønland måtte være en ø.³⁷

En af Pearys største opdagelser var ubestrideligt hans opdagelse og navngivelse af Peary Land samt Peary Kanalen i 1892. Den følgende ekspedition afgik fra Thule og stod på i årene 1893-1895. Under denne ekspedition, var han den første udefrakommende opdagelsesrejsende der begreb, at den eskimoiske rejseteknik var den eneste måde hvorpå man kunne befare det uvejsomme Grønland. Ekspeditionen foregik derfor med hundeslæde. Med disse hundeslæder besteg han indlandsisen til en højde af 2338 meter, og hjembragte blandt andet meteoritter fra Thule-området.³⁸

Allerede i årene efter, var han endnu engang tilbage i Arktis, og denne gang med henblik på at blive den første mand på Nordpolen. Ekspeditionen stod på fra 1898-1902. Under selvsamme ekspedition kortlagde han dele af Ellesmere Land, men han måtte forgæves vende om, eftersom det blev klart at han ikke ville kunne nå den geografiske Nordpol grundet skruende havis. Han nåede op til 84° 17' N. Ekspeditionen forårsagede desuden at han måtte have otte tæer amputeret. Så tidligt som i 1905 forsøgte han igen at nå Nordpolen. Ekspeditionen der stod på i to år, tillod ham heller ikke denne gang at nå den geografiske nordpol. Her nåede han ”kun ” 84° 16' N.³⁹

³⁶ Robert Edwin Peary – Den Store Danske

³⁷ Robert Edwin Peary - Britannica

³⁸ Denne blotte handling tyder også på en egentlig videnskabelig forståelse fra Pearys side.

³⁹ Robert Edwin Peary - Britannica

Peary var dog fast determineret på at blive den første mand på Nordpolen og han vendte endnu engang tilbage året efter han kom hjem.⁴⁰ I 1908 var han dermed endnu engang klar til at begive sig mod Nordpolen. Denne gang havde han erhvervet sig en, i forhold til de af hans andre udførte ekspeditioner, væsentlig større besætning. Ressourcerne ved denne ekspedition var enorme for datidens polarfaring. Han havde i stil med nordmændene, fået bygget et speciallavet skib *Roosevelt* som skulle sikre mod den skruende havis.⁴¹ Desuden havde han medbragt 19 slæder og 133 hunde samt en besætning på 24 mand. D. 06.06.1909 nåede Peary den geografiske nordpol ved 90° N sammen med sin tjener, Henson og fire thuleeskimoer. Det blev dog aldrig afgjort om Peary i realiteten var den første mand til at befinde sig på den geografiske nordpol. Da han kom hjem, fandt han til hans store ærgrelse ud af, at Frederick Albert Cook (1865-1940), allerede havde gjort krav på denne titel. Han havde hævdet, at han allerede et år før Peary, havde opnået samme bedrift. Det gav selvforklarende anledning til en del strid mellem de to herrer, men sagte og sikkert som årene gik, anerkendtes Pearys bedrift i forhold til Cooks. Sagen er dog aldrig blevet fuldt opklaret.

Amerika og Danmark havde begge interesser i Grønland, og det blev da også hurtigt til et koldt rivaliseren mellem de to nationer. Den egentlige skikkelse som Amerika havde, nemlig Peary, fokuserede meget i sine sidste bedrifter figurerende i det arktiske, på rekordpræstationer, og altså ikke umiddelbart Grønland. Det ændrede dog ikke ved det faktum, at Peary havde postuleret, at der var land nord for Grønland. Selvom Peary øjensynligt havde været den første mand på Nordpolen, var det urokkelige faktum at denne mand, og specielt hans senere præstationer og iver, legitimerede hans postulat om Peary Kanalen. Han var amerikanernes førende ekspert ud i polarekspeditioner – Amerikas Mylius-Erichsen - og herhjemme blev denne meddelelse om nyt land også godtager. Måske ikke i så høj grad som i Amerika, men interessen var vækket. Danskerne vidste ikke mere end amerikanerne, når det kom til den uudforskede plet på kortet der var Nordøstgrønland. Denne verificerende påstand givet af en mand som Peary, fungerede altså som primus motor til den egentlige og ihærdige indsats fremsat af Danmark i dets iver for indlemmelse.⁴²

8.4.2 Det amerikanske spørgsmål

Danmark-Ekspeditionen var dog ikke blot underlagt amerikansk pres. Holsting uddyber:

⁴⁰ Peary var meget velanset i hans hjemland. Hans bog *"The North Pole"* fra 1909 har forord af selve Theodore Roosevelt (1858-1919), Amerikas daværende præsident, og selvom denne bog tager udgangspunkt i en meget omdiskuteret præstation, var han for Amerikanerne hvad Mylius-Erichsen var for Danmark; en af landets ypperligste polarhelte. Det blev aldrig bevist, om Peary rent faktisk var den første mand på Nordpolen.

⁴¹ Et koncept lignende det norske fartøj *Fram*

⁴² Ries 2006: 306

I kapløbet for at nå frem til Nordpolen deltog omkring århundredeskiftet adskillige nationer ekspeditioner fra forskellige nationer, og undervejs havde flere af disse gjort passeret Grønlands nordlige og endnu ukendte egne”⁴³

Desuden havde franskmændene også meldt sig på banen. I 1905 havde det lykkedes Hertug Philippe af Orleans at nå igennem havisen til 78-nordlige breddegrad – det var længere mod nord end nogen tidligere havde noget.⁴⁴ Amerikanske ekspeditioner ses ligeløbende med de danske, men det vidste man ikke i Danmark. Man havde godt forstået at Peary havde bevæget sig i Grønland, men havde op til dette punkt anset dette for værende korte ophold og ikke en egentlig rodfæstning af amerikanske interesser og kultur. Det var umiddelbart først ved Mylius-Erichsens hjemkomst, at denne nyhed kom frem, hvilket har hjulpet processen i Danmark- Ekspeditionens tilblivelse. Mylius-Erichsen ytrer at:

” [...] Panigpark og jeg blev efterhaanden fortrolige nok til, at jeg, dels med Jørgen som tolk, dels alene med Panigpark, fik adskillig Besked om Pearys sidste 4-aarige Ophold ved Smith-Sund og videre mod Nord, fik Klarhed over alle hans rejser, om hvilke intet videre var publiceret, da vor Ekspedition gik til Grønland eller mens vi befandt os i dansk Vestgrønland.”⁴⁵

Der hersker derfor ingen tvivl om, at denne, gennem Mylius-Erichsen bestandige og lyssky amerikanske tilstedeværelse i Grønland, har været en af motiverne for den forhastede forekommende ekspedition. Ries forklarer:

”I årene 1902-1923 blev en række statsstøttede danske ekspeditioner sendt til det nordlige Grønland med den klart formulerede målsætning at gøre nye opdagelser og konsolidere Danmarks suverænitet i regionen. Og det var i disse år, at Danmark og Nordgrønland for alvor udlevede sin heltespækkede storhedstid i polarforskningen”⁴⁶

Peary havde bevæget sig gennem det nordlige og nordvestlige Grønland i årene 1886 til 1902. Hans jagt på at nå den geografiske nordpol som det første menneske i verdenshistorien havde båret frugt. Men hvor Pearys mål var at nå Nordpolen, så blev den sideløbende gennemført i en tid, hvor amerikanerne havde planer om erhvervelsen af grønlandske besiddelser.

Planerne om erhvervelsen, var udtænkt af den amerikanske udenrigsminister William H. Seward (1801-1872). Planerne omhandlede erhvervelsen af tre landområder, hvor det kunne tænkes at fjendtlige magter kunne angribe. Alaska blev opkøbt af Rusland i 1867. De to andre områder var Grønland og øerne i det Caribiske Ocean.⁴⁷ Amerika havde flere gange i slutningen af 1800-tallet forsøgt at overtale Danmark til at sælge dem

⁴³ Holsting 1978: 73

⁴⁴ Holsting 1978: 73

⁴⁵ Mylius-Erichsen: 290

⁴⁶ Ries 2006: 302

⁴⁷ Ries 2006: 302

Grønland og Dansk Vestindien.⁴⁸ Presset fra amerikanerne var betydeligt, og det var da derfor man begyndte at handle efter situationen, da man fik nys om Pearys tilstedeværelse i det nordlige Grønland. Selvom man godt vidste, at amerikanerne havde bevæget sig i denne del af Grønland, var kulminationen af især to faktorer enormt essentielt for Danmark: for det første, det gentagne pres fra amerikanernes side om at sælge de danske kolonier, og for det andet, de lyssky affærer under hvilke Peary (og derfor også Amerika) bevægede sig. Man kunne med andre ord ikke stole på amerikanerne. I Danmark var man ikke indstillet på at afhænde sine kolonier. Efter Peary havde opgivet Kap York-distriktet, som basis for sine ekspeditioner, besluttede man derfor fra dansk side at give netop dette distrikt afkrævet opmærksomhed. Peary havde længe bevæget sig i dette distrikt, og det havde som anført afkastet en vis amerikansk rodfæstelse. Desuden havde Peary kortlagt store dele af distriktet samt udført geografiske opdagelser.⁴⁹ Det fik styrtende betydning for udformningen samt specielt motiverne bagom Danmark-Ekspeditionen, og ikke just; denne amerikanske tilstedeværelse fik betydning for dansk polarforskning fra omkring 1900 til 1925. De mange opdagelser havde store danske udenrigspolitiske såvel som videnskabelige implikationer.⁵⁰ Ries forklarer bekymringerne fra dansk side vedrørende Pearys tilstedeværelse i Grønland:

*”Dette gjaldt i særlig grad to af hans rejser: rejsen over Indlandsisen til Navy Cliff i bunden af Independence Fjord, hvorfra han i 1892 opdagede den senere som omdiskuterede Peary Kanal, og rejsen langs Grønlands nordkyst i 1900, hvor han fastslog Kap Morris Jessup som Peary Lands nordligste punkt. Grønlands nordlige udstrækning havde på det tidspunkt været omdiskuteret, siden den tyske geograf August Petermann⁵¹ i 1865 fremsatte den teori, at der fra Grønland udgik en landtange hen over Nordpolen til det Østsibiriske Ocean. Forekomster af Nordamerikanske dyrearter på Grønlands østkyst havde i 1870’erne fået den amerikanske geograf Robert Brown⁵² til at foreslå, at Indlandsisen måtte være gennemskåret af et antal migrationsveje i form af kanaler eller isfrie områder. Spørgsmålet var endnu uafklaret, da Peary i 1892 på Navy Cliff på 82 ° N nåede Indlandsisens nordlige kant og derfra observerede geografiske formationer, der antydede eksistensen af en øst-vestvendt kanal med Grønland og det nuværende Peary Land.”*⁵³

Det enorme fokus der var på Grønland og den manglende viden på området var endnu et motiv for Danmark-Ekspeditionen. Inden for de danske grønlandsinteresserede kredse eksisterede et udtalt ønske om, at det skulle være Danmark der kortlagde Grønlands nordøstlige egne.⁵⁴ Hele denne mudrede og uklare affære skulle afgøres en gang for alle. Forskellige postulater om land, kanaler, landtanger og amerikansk dyreliv måtte for alt i verden ikke retfærdiggøre en mulig amerikansk annektering. Danskerne vidste, at amerikanerne var

⁴⁸ Ries 2006: 302

⁴⁹ Mylius-Erichsen 1906: 290

⁵⁰ Ries 2006: 302

⁵¹ 1822-1878

⁵² 1819-1893

⁵³ Ries 2006: 303

⁵⁴ Holsting 1978: 73

særdeles interesseret i Grønland, eller dele heraf, og anså denne situation som værende et spørgsmål om tid, før amerikanerne modsatte sig de danske forholdsregler og dermed erhvervede et stykke af Grønland under amerikansk flag. Hvis dette skete, kunne situationen kun eskalere og en militær konflikt mellem Danmark og Amerika var ingenlunde i danskernes interesse. Desuden vidste danskerne også, at det efter Pearys postulat fra 1892, kun var et spørgsmål om tid før om end flere amerikanske ekspeditioner til Grønland ville blive en kendsgerning.⁵⁵

Desuden kunne amerikanerne argumentere for at Grønland rent geografisk, kontinentalt og kulturelt hang sammen med Amerika gennem Grønlands indfødte befolkning og Amerikas indfødte befolkning.⁵⁶

Der herskede en holdning, fra dansk side om, at Grønland var helt og aldeles dansk, grundet dets skandinaviske rødder. Foruden disse rødder var den danske suverænitet flere gange blevet blåstemplet gennem historien. Allerede i 1636 havde Ludvig 13. af Frankrig anerkendt dansk suverænitet, det samme var hændt 1679 af Sverige ved Freden i Lind og igen ved Kielerfreden i 1814.

At Danmark ret beset havde krav på Grønland var dog for amerikanerne ligegyldigt. Amerikansk aktivitet omkring Thule var ved at slå rødder, og på den anden side af landet havde området længe set norsk aktivitet. For blot hurtigt at redegøre for læseren, hvor stort og opdelt Grønland var, må det her forstås at både Danmark, Norge og Amerika anså Grønland (eller dele heraf) som værende deres individuelle retmæssige eje, og specielt Norge og Amerika anerkendte derfor ikke den danske suverænitet, over hele Grønland.⁵⁷ Og det var netop spørgsmålet om hele Grønland der blev væsentligt.

Groft sagt var der tale om tre inddelinger som hver af nationerne varetog. Norge havde bevæget sig meget i den barske østlige del af landet, hvor blandt andet norsk fiskeri havde cementeret en norsk infrastruktur. Der var sågar, selvom denne norske aktivitet ikke var bifalden af danskerne, en "gentlemanforståelse" mellem de to skandinaviske nationer.⁵⁸ Danskerne opererede i starten ikke i de østlige egne, men iværksatte da deres ekspeditioner til vestkysten, hvorfra Danmark havde sit kolonialistiske udspring. Vel at mærke i samme område hvor de fleste vikinger havde slået sig ned i slutningen af 900-tallet.

Danmarks ihærdige kolonialistiske tilgang til Grønland blev dog, som anført, radikalt ændret i 1878 ved oprettelsen af det anførte KGGUG. Efter dets tilbliven begyndte danskerne da at operere i de "norske" områder på Grønlands østkyst. Allerede i 1883 påbegyndte man en ekspedition til Grønlands østkyst. Gustav Holms

⁵⁵ Peary udgav desuden en bog "*The North Pole*" fra 1910, i hvilken han beretter om hans færd mod Nordpolen, og specielt i denne bog ses vigtigheden af Pearys væsen gennem en amerikansk optik. Forordet er skrevet af ingen ringere end Theodore Roosevelt, den forhenværende amerikanske præsident.⁵⁵

⁵⁶ Man havde en forståelse for, at denne tidlige indfødte Grønlandske befolkning kom fra Amerika, og man trak derfor på denne oldtidsforståelse om Amerikas egentlige befolkning, før den hvide mand. Det skulle vise sig at holde vand. I 1921 blev det bevist på Den Femte Thuleekspedition anført af Knud Rasmussen, at det kulturelle fællesskab mellem Grønland og Alaska var en realitet. Den såkaldte Thule-kultur delte fælles kulturelle træk.

⁵⁷ Ries 2006: 301

⁵⁸ Ries 2006: 301

Konebådsekspedition fra 1883-1885 var et dansk forsøg på at markere terræn overfor nordmændene, der i mod slutningen af 1800-tallet havde rykket deres fiskerivirksomhed til de Østgrønlandske isbælter. Ekspeditionens hovedformål var at kartografere, og skulle desuden redegøre for nordboernes tilstedeværelse i den såkaldte *Østerbygd*.⁵⁹ Man fandt ingen nordboruiner, men man opdagede derimod en lille stamme af mennesker – omkring 600 – der var en etnografisk guldgrube.^{60 61 62}

Amerikanerne havde placeret sig i den nordvestlige del af Grønland, og havde som før nævnt etableret amerikansk infrastruktur ved Thule-området.^{63 64} I spydspidsen af den amerikanske arktiske indsats i Grønland var den førnævnte Peary. Selvom det amerikanske berørte område af Grønland var Norges og Danmarks områder langt arealmæssigt underlegent, skulle denne amerikanske tilstedeværelse som anført, få enorme konsekvenser for hele det af Danmark udformede ekspeditionsprogram.^{65 66} Man anså i Danmark denne rodfæstning som værende første led i en amerikansk annektering.

8.4.3 Polarhelten som nationalistisk aktør

Foruden KGGUG var der behov for yderligere forhold, der i nationalstaten Danmark, kunne give en bred opbakning til den danske indsats i de fjerntliggende besiddelser. Atmosfæren for disse danske polarekspeditioner, samt eventyrlige fortællinger om heltemod og fædrelandskærlighed, var et rammende produkt af samtiden. Danskerne havde brug for et offentligt ansigt, en karakter der kunne opildne befolkningen og gøre dem, opstemte i forhold til disse polarekspeditioner. Langsomt blev den nationalistiske polarhelt en realitet. Ries uddyber:

”Udfordring af nationens grænser eller oversøiske besiddelser har til alle tider kunnet generere både heltemod og helte. Og det er måske også tilfældet, at man i forbindelse med de danske østgrønlandsekspeditioner i de sidste årtier af 1800-tallet begynder at ane konturerne af en dansk polarheltefigur. Der blev i de københavnske havnebassiner afholdt officielle afsendelses- og hjemkomstceremonier med fremmøde af ministre og andre

⁵⁹ Der forefandtes i vikingetiden både en *Østerbygd* og en *Vesterbygd* – Områder hvor datidens nordboer slog sig ned.

⁶⁰ Ries 2006: 301

⁶¹ Lidegaard: 120

⁶² Endnu en ekspedition til denne nyopdagede stamme foregik igen under Holm i 1894, men da havde misfangst og blodhævn reduceret befolkningen til under 400.⁶² Det dansk-norske forhold forværredes.

⁶³ Det selvsamme område skulle senere blive destinationen for mangt af Knud Rasmussens ekspeditioner, her i blandt *Den Femte Thuleekspedition* også kaldet *Den Lange Slæderejse*.

⁶⁴ Gabriel: 31

⁶⁵ Bid venligst her mærke i, at Danmark og Norge havde opereret i Grønland i meget længere tid end amerikanerne. De var altså rodfæstet på en helt anden måde end deres amerikanske modpart.

⁶⁶ Ries 2006: 300

honoratiores, men egentlige folkehelte tiljublet i tusindtal af almindelige borgere var der endnu ikke tale om”

67

Konturerne af den danske polarhelt begyndte at forme sig. Man forstod at disse ekspeditioner skulle have offentlige personligheder, og derigennem offentlig opbakning. Disse ekspeditioner skulle være hele nationalstaten Danmarks interesse – fra arbejder til højborgerskab. Ries forklarer om den danske polarhelt:

*”Selv om Danmark siden 1849 af navn var et folkedemokrati, så var forfatningen af 1866 så sindrigt formuleret, at Folketinget reelt ingen magtmidler havde, når blot kongen, regeringen og Landstinget var enige. De polarfarende repræsenterede som administratorer eller officerer af flåden endnu den kulturelle og politiske elite af statsansatte embedsmænd, der havde domineret det offentlige liv gennem hele 1800-tallet. Endnu var højborgerskabets ”nationalliberale dannelsesmonopol” intakt. Endnu fandtes ikke en moderne offentlighed til generering af den brede folkelige begejstring for det arktiske eventyr, som er polarheltens åndedræt og hjerteblod”*⁶⁸

Som Ries argumenterer for, var der altså ikke den brede folkelige opbakning til den danske polarhelt før relativt sent i 1800-tallet. Ries argumenterer endda for, at denne helteskikkelse først bliver en reel faktor i starten af 1900-tallet da problematikken om Peary Land opstår.⁶⁹ Danmark skulle bruge personer der i folkets øjne ikke var prydet af rangordener og tunge dekorerede skuldre. Folk som Mylius-Erichsen og Knud Rasmussen. Denne figur begyndte altså i højere udstrækning at få karakter af en nationalhelt, og dette skyldes i høj grad det avancerede apparat der havde udviklet sig indenfor KGGUG. Da Danmark-Ekspeditionen for eksempel vendte hjem i 1908, havde synet på disse ”helte” ændret sig radikalt, og ekspeditionen blev hyldet af tusindvis af mennesker – også helt almindelige borgere.⁷⁰ Synet på denne helt havde altså også ændret sig, og det havde ændret sig på ganske få år. Denne tendens viser dermed den store opbakning der var at finde i Danmark på daværende tidspunkt. Denne forståelse og portrættering var hvad Danmark havde brug for, efter et århundrede med konstante nedture.⁷¹

Storhedstiden for den danske polarhelt ses specielt i årene fra ca. 1900-1925 – omtrentlig samme periode hvor Danmark var dybt optaget af det amerikanske spørgsmål og om Peary Kanalens eksistens.⁷²

Da Mylius-Erichsen havde været afsted i 1902-1904 og igen i 1906, kan der argumenteres for, at han er den første egentlig danske polarhelt. Som Ries forklarer, ændrede opfattelsen sig omkring århundredskiftet, og da Danmark-Ekspeditionen vendte hjem, var det som anført med enorm tiljubel fra en kæmpe skare af fremmødte

⁶⁷ Ries 2006: 301

⁶⁸ Ries: 302

⁶⁹ Ries: 302

⁷⁰ Jf. ovenstående citat.

⁷¹ Jf. 1814 og 1864.

⁷² Husk, at denne af Pearys fremsatte påstand endnu ikke var bevist før Alabama-Ekspeditionens hjemkomst i 1912.

mennesker. Mylius-Erichsen, Brønlund og Høeg-Hagen var dog ikke vendt tilbage - de var omkommet under mystiske omstændigheder.

8.5 Peary Kanalen findes ikke!

En senere ekspedition bliver søsat for at hjembringe ligene af Mylius-Erichsen og Høeg-Hagen. Brønlunds lig var blevet fundet i en lille hule på Lambert Land ved 79-breddegrad. Det var her man fandt Brønlunds senere så berømte citat, skrevet blot øjeblikke før hans forfærdelige og ensomme død og gemt i en flaske:

”Omkom 79 Fjorden efter forsøg på hjemrejse over Indlandsisen, i November Måned. Jeg kom hertil i aftagende Maaneskin, og kunne ikke videre af Forfrosninger i Fødderne, og af Mørket. Aarsagen (udstreget) D andres lig findes midt i Fjorden foran Bræ (omtrent 21/2 Mil). Hagen døde 15. November og Mylius omtrent 10 dage efter.” – Jørgen Brønlund ⁷³

I virkeligheden er Mylius-Erichsen nok død blot to dage efter. Dette skyldes at Brønlund havde skrevet dette i tal, og ikke i bogstaver. ”10” i stedet for ”ti”, hvor han i virkeligheden har ment ”to”. Det formodes i forhold til Brønlunds beskrivelse om månen, at der har været fuldmåne omkring d. 19. Altså er Mylius-Erichsen død d. 17. eller d. 18. november. Brønlund selv formodes at være død omtrent fem til seks dage efter Mylius-Erichsen.

” [...] Gaar man ud fra, at han ikke har skrevet de nævnte Linier, førend han følte, at Døden nærmede sig, vilde det være »aftagende Maaneskin«. Mylius er da antagelig død den 17de eller 18de November. [...] saaledes at Brønlund maaske har naaet Depotet ved Fuldmaane. Men af Kochs Rapport frem gaa ar det, at Jørgen Brønlund maa have opholdt sig 5 eller 6 Dage ved Depotet, før han døde.” ⁷⁴

Foruden Brønlund, fandt man på ham og i nærheden af ham, ved det depot han havde lagt sig til at dø ved, enormt vigtige kortskitseringer, som han havde formået at redde, ved at holde dem tæt på sig i en flaske. Selv i denne nødens stund, forstod Brønlund, at uden disse skitseringer og noter, ville deres død have været forgæves. Han forstod vigtigheden af det arbejde de havde gennemført, og det var for ham livsvigtigt at bevare disse materialer til de personer der eventuelt ville finde hans lig.

At netop disse tre personer skulle omkomme her, er ingen tilfældighed. De omkom da de forsøgte at afgøre om Peary Kanalen blot var et postulat eller om der var tilstødende land i form af en ø tæt på det sted hvor

⁷³ Citatet fremfattet af Brønlund er et af Danmark-Ekspeditionens stærkeste eftermæler. Den har vist den jernvilje som disse tre mænd besad. Brønlund vidste han ville omkomme, og gemte derfor notaterne samt tegningerne i en lukket flaske til bevaring.

⁷⁴ Geografisk Tidsskrift 1913-1914

Indlandsisens nordlige iskappe forsvinder i Independence Fjorden. De havde altså risikeret liv og lemmer for at undersøge denne af Peary påståede landmasse. Senere, omtaler Ejnar Mikkelsen (1880-1971) denne bedrift som værende det velkendte mål for de tre mænd, og et velkendt mål for Danmark-Ekspeditionen. Dette mål, som udtales af Mikkelsen, var ikke alment kendt under Danmark-Ekspeditionens samtid. Mikkelsen udtaler:

*”Kun det Spørgsmaal stod endnu uklart om, hvorvidt Peary Land var en Ø, adskilt fra Grønlands Hovedland ved Peary Kanalen og dens Fortsættelse Independence Bay — eller ikke. [...] Mylius-Erichsen, Høeg-Hagen og Jørgen Brønlund satte som bekendt Livet til under deres Anstrængelser for at løse dette Spørgsmaal; men efter »Danmark-Ekspeditionen«s Hjemkomst var det endnu uklart, hvorvidt det var lykkedes dem at faa Spørgsmaalet afgjort. Ved Jørgen Brønlunds Lig fandtes ikke blot dennes Dagbog, men ogsaa et stort Kortmateriale, tilvejebragt af Høeg-Hagen over Independence Bay — som man saa har omdøbt til »Independence Fjord« — og dens Forgøinger.”*⁷⁵

En af de væsentligste aspekter af dette citat af Mikkelsen ovenover er netop det, at Independence Bay er omdøbt til Independence Fjord. Altså, er der i navneændringen er en forudsætning understreget af de tre mænd, en lingvistisk forklaring på hele affæren om Peary Kanalen. Der herskede nu ingen tvivl om, at der var tale om en fjord og ej en kanal.

Under Danmark-Ekspeditionens samtid, var det som anført ikke offentligt kendt, at denne bedrift udgjorde en så væsentlig del af ekspeditionens mål. Beretningerne om Peary Land blev først offentligt kendt, da Mikkelsen som agerende kaptajn på Alabama-Ekspeditionen 1909-1912 i sommeren 1912 vendte hjem med Mylius-Erichsens længeventede vardeberetninger.⁷⁶ Mikkelsen og Iver P. Iversen (1884-1968), havde gennemført denne undsætningsmission, men var efter deres skib forliste, tvungne til at tilbringe ca. to og et halvt år i Grønland i en hytte, inden de blev reddet af en norsk hvalfangerbåd.⁷⁷ Den øvrige besætning fra Alabama-Ekspeditionen var hjemrejst med en norsk sælfangerbåd, i den forvisning om at Mikkelsen og Iversen var omkomne. Det var derfor først ved Mikkelsens og Iversens hjemkomst at man fandt ud af, at Peary Land var landfast med resten af Grønland. Det var derfor også den sommer man fik lagt den sidste brik i puslespillet om Grønlands kyststrækning. Ud fra citatet af Mikkelsen kan det konkluderes, igennem den måde hvorpå han omtaler disse tre mænds skæbne og mål, at deres mission havde været at afgøre om denne kanal i virkeligheden eksisterede. Det måtte have været et overordentligt vigtigt mål, da det krævede at selveste ekspeditionslederen forlod lejren og varetagelsen af denne, for at drage ud og be- eller afkræfte om denne førnævnte kanal var en realitet.

⁷⁵ Geografisk Tidsskrift 1913-1914

⁷⁶ Ventegodt 1997: 367

⁷⁷ Ventegodt 1997: 363

En opsummerende tekst i Geografisk Tidsskrift, vel at mærke i samme bind – bind 22 – studser igen over det faktum at, at man ikke i ved første øjekast har kunnet udrette, fra Høgh-Hagens tegninger og skitseringer, at Independence Bay var blevet omdøbt til Independence fjorden. Der står følgende:

”Ved Liget fandtes ikke blot Brønlunds paa grønlandsk affattede Dagbog over Rejsen, men ogsaa en Del Landtoninger og Kortskitser, som Høeg- Hagen havde tegnet, og som viste, at Mylius og hans Rejsefæller var naaede til i Nærheden af Kap Glacier, ligesom de havde opdaget en Fjord der fra Independence Sundet gik i S. V. (Hagens Fjord). Kortets Rand mod Vest stoppede op ved Kap Glacier, og der var ingen Angivelse af, at Independence Sundet endte her; men paafaldende var det, at dette sidste var bleven omdøbt til Independence Fjord. Dette vakte dog næppe større Opmærksomhed.⁷⁸ En af Hagens Skitser viste, at han fra Teltpladsen ved Mylius Erichsens Varde havde tegnet Fjorden ind efter. Den synes at lukke sig; og et Par Streger angiver at der var pejlet til nogle Punkter her (jvfr. Plan V og IX til »2«). Nu, efter hvad der senere er oplyst, ikke blot af Mylius Rapport af 8. August 1907, men ogsaa af Knud Rasmussen, kan der jo ingen Tvivl være om, at Bunden af Independence Sund findes netop ved Kap Glacier, lige Vest for Mylius Erichsens Varde, hvor de tre Mænds Teltplads var. Men man havde den Gang ikke nogen Meddelelse fra Mylius eller Hagen om hvorledes Forholdet var, saa lidt som nogen Kortskitse. Og Jørgen Brønlunds Dagbog, som man nu kan se giver fuldt ud korrekt Oplysning om, hvad der passerede under de tre Mænds Ophold nær Bunden af Independence-Sund (Fjord), forstod man ikke, ja i den populære Beretning om Danmark-Ekspeditionen ”⁷⁹

Som det ovenstående udsnit igen understreger, bekræftede mandskabet, Høeg-Hagen, Brønlund og Mylius-Erichsen altså, at der ved dette sted hvor Peary havde gjort ophold og gisnet om muligt land, ikke var en kanal. Der var blot tale om en fjord.

At der ikke var noget land, nord for Grønland, gjorde i bund og grund Danmarks interesser i landet nemmere. Hvis der havde været land, var det langt fra sikkert det ville tilfalde Danmark.

8.6 Delkonklusion

Der er nu redegjort for de nationalistiske motiver der er medvirkende til Danmark-Ekspeditionens tilblivelse. Hvordan Amerika langsomt men sikkert begynder at danne sig et billede over Grønland, og dermed true den danske tilstedeværelse. Det var blot et spørgsmål om tid, før Amerika ville forsøge at annektere og

⁷⁸ Understreget i denne afhandling – ikke i det oprindelige citat.

⁷⁹ Geografisk Tidsskrift 1913-1914

amerikanisere de egne i hvilke Peary havde bevæget sig.⁸⁰ Amerikanerne havde dermed taget første skridt på vejen mod at kunne afkræve områder af Grønland. Det var hørt gennem Mylius-Erichsen, hvordan Peary havde udstyret den lokale inuitbefolkning med moderne amerikanske våben og behageligheder, derigennem havde han rodfæstet den amerikanske tilstedeværelse og kultur gennem lokalbefolkningens gunst.⁸¹

For Danmark var Grønland særdeles vigtigt, da det var den sidste egentlige omstændighed der bevarede Danmarks spinkle selvanskuelse som værende en stormagt. 1800-tallet havde været barskt for den danske selvforståelse. Danmark havde mistet Norge i 1814 og i 1864 også dets sydlige grænseområder i hjemlandet. Det måtte ej blive en kendsgerning, at Danmark nu også begyndte at miste områder i Grønland. Så, Danmark måtte stå fast og gennem bekostelige og storstilede ekspeditioner fastslå, at hele Grønland var dansk – også de egne som amerikanerne havde bevæget sig i.

Som så mange andre af Europas daværende nationer, førte også Danmark et kolonialistisk udenrigsprogram; i Danmarks tilfælde var dette program rettet mod Grønland og den danske tilstedeværelse der, blev allerede fra starten af 1720'erne videnskabeligt eksekveret.⁸² Man begyndte først at gå hurtigt til værks, da man fik nys om amerikanernes intensiverede interesse i Grønland. Dette skete dog heldigvis efter oprettelsen af KGGUG der gjorde udarbejdelsen af ekspeditioner mere tilregnelige. Efter oprettelsen af denne, kunne de nationale interesser udspille sig i Grønland. Det var blandt andet også derfor man begyndte at se ilde til hvordan Amerika og Norge bevægede sig på øen. Mest var opmærksomheden rettet mod amerikanerne, der syntes at arbejde under lyssky metoder, som ikke var i tråd med KGGUG's fastlagte regler.

Det var en ren og skær tilfældighed, der havde givet Mylius-Erichsen kendskab til Amerikas hemmelighedsfulde hensigter hvad vedkom Grønland. Spørgsmålet var bare, hvordan man bedst muligt kunne cementere Danmarks suverænitæt over Grønland, så Amerika ville anerkende denne? Hvis de var ligeglade med Danmarks tildeling af Grønland små hundrede år forinden gennem en officiel fredstraktat, skulle der tages hårdere midler i brug. Det var en af bevæggrundene til denne storstilede ekspedition der på så mange forskellige niveauer søgte at vinde fuldstændig suverænitæt over Grønland. Ventegodt uddyber: *"Men der var ingen tvivl: På dette stadium af planlægningen havde slæderejsen nordpå for at kortlægge Melville Land's østkyst og Peary Kanalen fået absolut højeste prioritet."*⁸³

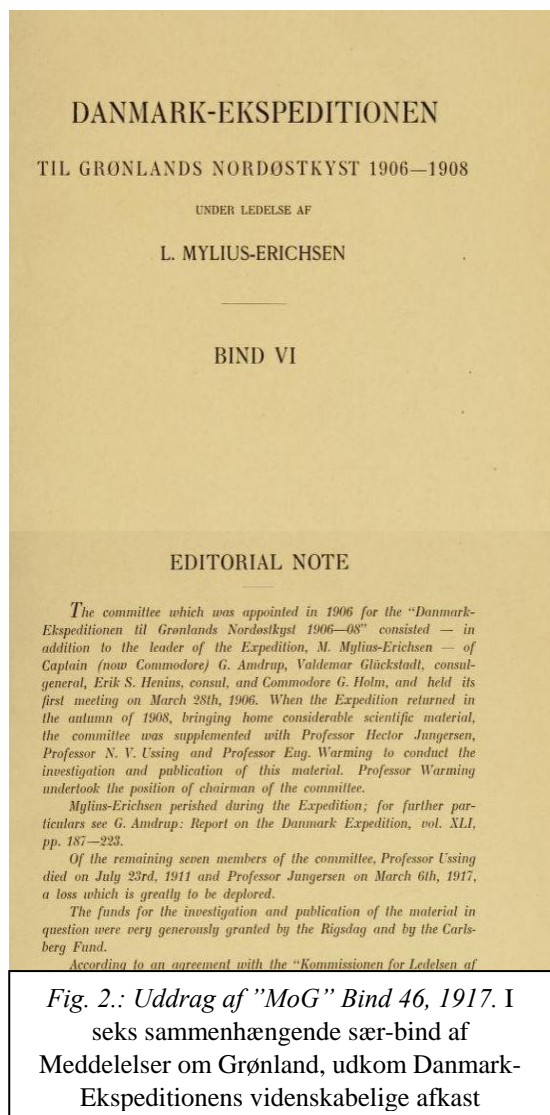
⁸⁰ Disse ekspeditioner udført af Peary må siges at have videnskabelig karakter, da det er umuligt at udføre kartografisk arbejde uden at denne handling bliver videnskabelig. Men, Pearys ekspeditioner var ikke lige så tungt fokuseret på denne videnskab som Danmark-Ekspeditionen. Ligesom de ekspeditioner udført af Danmark før Danmark-Ekspeditionen, i samme grad, ikke fokuserer i særlig høj grad på det videnskabelige aspekt. Det vigtigste er tilstedeværelsen, og dét at markere tilstedeværelse.

⁸¹ Som det ses gennem Mylius-Erichsens samtaler med mangt af de berørte inuitter – her i blandt Panigpark.

⁸² Ries 2006: 297

⁸³ Ventegodt 1997: 43

8.7 Videnskabelige motiver



" *Science has no nation; but nations have science* "84

Foruden de nationalistiske motiver under denne ekspedition, skal også påstanden om ekspeditionens videnskabelige eftermæle gås i sømmene. Vi ved den dag i dag, at Danmark-Ekspeditionen har affødt et væld af videnskabeligt afkast. Det er et faktum, da disse videnskabelige resultater er offentligt tilgængelige blandt andet gennem tidsskriftet "Meddelelser om Grønland". Men, i hvor udstrakt grad var denne ekspedition fokuseret på det videnskabelige? Allerede på dette tidspunkt i denne afhandlings udformning, hersker der en forståelse om Danmark-Ekspeditionens videnskabelige betydning. Denne stammer fra den proces der ledte op til denne ekspeditionens afgang. Videnskaben og Danmark-Ekspeditionen hænger uløseligt sammen. Dog virker det til, at denne videnskabelige tilgang som Danmark-Ekspedition hurtigt får karakter af, er forhastet og ufærdig ved ekspeditionens egentlige begyndelse, samt i gennemførelsen af denne. Hvad der var så væsentlig en del af Danmark-Ekspeditionen, virker fuldstændig uplanlagt når processen bag denne granskes. Det kommende kapitel omhandler det videnskabelige initiativ og udførelse i sammenhæng med Danmark-Ekspeditionen, samt betydningen af denne.

8.7.1 Mylius-Erichsens udestående med Peary

⁸⁴ Mcleod 1996: 87

Det foregående afsnit redegjorde for, at der under denne ekspedition herskede en tung nationalistisk diskurs både før og under Danmark-Ekspeditionen.⁸⁵ Det forestående afsnit skal sætte læseren ind i den hektiske planlægning der forekom i årene op til ekspeditionen. I disse år indfandt der sig et betydeligt paradigmeskifte i videnskabeliggørelsen af forskellige aspekter i samfundet. Denne tendens havde været under vejs længe gennem Europa, og nu vandt den også fodfæste i Danmark. Katalysatoren havde været den enorme industrielle omstilling Europa havde oplevet indenfor blot et par hundrede år, og denne havde affødt en stødt stigende interesse i den naturvidenskabelige tradition.⁸⁶ Denne videnskabeliggørelse blev også en del af polarudforskningen, og Danmark-Ekspeditionen blev den ”første” og største danske videnskabelige polarekspedition i Danmarks historie.⁸⁷ Videnskaben blev kørt i højsædet.

Da Mylius-Erichsen d. 24. juni, 1906, klokken 11:00 om formiddagen, sammen med de resterende 25 besætningsmedlemmer, udstævner fra København var det med en stor nervøsitet og spænding.^{88 89} Nervøsiteten stammede mest fra de forholdsvise ukyndige og temmelig unge besætningsmedlemmer som skulle gennemgå og udføre det videnskabelige kapitel af denne dristige ekspedition;^{90 91} også endda til en månedsløn på blot 60 kroner (!)^{92 93 94}

Mylius-Erichsen havde som anført arbejdet på denne idé siden Den Litterære Grønlandsekspedition i 1903. Nærmere bestemt, d. 16. juni på Saunders Ø i Thuledistriktet – blot tre år før udstævningen fra København i 1906, begyndte han at danne sig tanker om hvorledes denne ekspedition skulle begås. Han havde skrevet hans tanker ned i form af notater, mens han var i Grønland, for dér slog det ham, at Danmark skulle blive nationen der færdiggjorde kortlæggelsen af Grønlands ukendte kyster.⁹⁵ Det skulle ske før amerikanerne, for dem vidste ingen hvad planer de havde. Mylius-Erichsens planer om en forestående ekspedition, kommer i kølvandet på hans samtaler med grønlænderne. Han bliver i 1903 underrettet om Pearys ikke-offentliggjorte præstationer for første gang, og han får her et ganske nyt billede på Peary. Ved teltlejren ved Narsark skriver Mylius-Erichsen således i sin dagbog:

⁸⁵ Ventegodt 1997: 45

⁸⁶ Bruland m.fl. 2004: 12

⁸⁷ Der havde været andre videnskabelige ekspeditioner forud for Danmark-Ekspeditionen. Denne afhandling argumenterer for, at denne videnskabeliggørelse reelt havde fundet sted allerede i starten af 1700-tallet med Egedes ankomst til Grønland. Når Danmark-Ekspeditionen her omtales som den ”første”, er det fordi denne ekspedition, er den første egentlige videnskabelige ekspedition, hvor videnskaben har fået fremmet forståelse. Altså, sætter man Danmark-Ekspeditionen i sammenhæng med videnskaben, og denne regel var ikke på samme måde gældende ved de forudgående ekspeditioner.

⁸⁸ De to grønlandske besætningsmedlemmer, Tobias og Jørgen, bliver først opsamlet på Færøerne. De er derfor ikke ombord da skibet udstævner fra København.

⁸⁹ Ries 2006: 306

⁹⁰ Jensen 2006: 2

⁹¹ Friis 2005: 6

⁹² Friis 2005: 21

⁹³ Svarende til ca. 4400 kroner i 2019

⁹⁴ Ventegodt 1997: 52

⁹⁵ Jensen 2006: 5

”Panigpark og jeg blev efterhaanden fortrolige nok til, at jeg, dels med Jørgen som tolk, dels alene med Panigpark, fik adskillig Besked om Pearys sidste 4-aarige Ophold ved Smith-Sund og videre mod Nord, fik Klarhed over alle hans rejser, om hvilke intet videre var publiceret, da vor Ekspedition gik til Grønland eller mens vi befandt os i dansk Vestgrønland. Foruden Rejsen ud paa havisen mod Nordpolen 1902 havde Peary i Maj 1900 været langs Grønlands Nordvestkyst til Landets angtagelig Nordligste Punkt, og Vinteren forinden havde han, ledsaget af en halv Snes Eskimoer, gjort en slædetur i Mørketiden fra Stationen paa Ellesmere-Land til Greelys Hus Fort Conger i Lady Franklin-Bugten for at udlægge depoter, og paa denne Rejse havde han forfrosset og mistet Yderleddende af flere tæer. Det er en Jernvilje, denne Amerikaner besidder. Eskimoerne omtaler ham med Ærefrygt. De forstaaer ikke rigtig, hvorfor han egentlig vil gøre disse Rejser ”bort fra menneskene”, men de respekterer hans Vilje og bøjer sig for den. [...] og han belønner dem efter deres eget skøn Tilfredsstillende med Vaaben og Redskaber, men efter mit Skøn uforsvarligt, idet han nemlig ikke overleverer dem tilstrækkelig ammunition. Deres flitsbuer og mange andre primitive Redskaber fører han bort som Museums-Kuriositeter, men Skydevaaben uden tilstrækkelig Ammunition er ingen Erstatning for eskimoiske Redskaber, der, indtil Pearys gentagne Besøg ved disse Kyster greb forstyrrende ind, skaffede Eskimoerne betryggende eksistens. Som sagt, Eskimoerne har Respekt for Peary og omtaler ham i og for sig gunstigt, men de frygter tillige og tør ikke gøre ham imod i noget Forhold. Han befaler, de adlyder. Han har revolutioneret Stammen, i Løbet af 10 Aar revet den ud af en omtrentlig Stenaldertilværelse og givet den en Mundsmaag af vor moderne tekniske Kultur – større maaske end fordøjelig”⁹⁶

Mylius-Erichsen bliver først for alvor klar over Pearys præstationer (og især væsen), mens han opholder sig ved Narsark, og det kan uddrages af ovenstående citat, at Mylius-Erichsen ikke er opstemt på Peary. Dog, har han respekt for manden. Allerede på dette tidspunkt, har Mylius-Erichsen planer om at undersøge forholdene ved Pearys postulat om en ø, nord for Grønland. Han får yderligere nys om Pearys væsen ved Saunders Ø på hjemrejsen over isen på Den Litterære Grønlandsekspedition.⁹⁷ Her fortæller to eskimoer, om deres oplevelser med Peary. De havde arbejdet under ham, og fortæller Mylius-Erichsen mere om hvordan han er som person:

”Vi har ikke set det store hvide skib (Fram), men vi kørt tidt forbi bugten, hvor det laa, og megen Lyst havde vi til at besøge det men turde jo ikke komme om Bord. Peary havde jo forbudt os det. Det store hvide skibs Kaptejn var Pearys værste fjende; det sagde Marré (Pearys Tjener, Mulatten Mathew Henson)⁹⁸, og det videre sagde han, at Fjendskabet skyldtes den Omstændighed, at det store hvide Skibs herre (Sverdrup) havde stjaalet Papirer fra Peary, Tegninger af Landene her omkring, uden hvilke det store hvide Skibs Herre ikke kunde have fundet herop. Og heroppe ønskede nok Peary at være den eneste store Herre, som tegnede Landene”⁹⁹

⁹⁶ Mylius-Erichsen: 290

⁹⁷ Mylius-Erichsen: 290

⁹⁸ Ham som senere er første mand på den geografiske Nordpol med Peary, blandt andre.

⁹⁹ Mylius-Erichsen: 533

Der er utallige forekomster af Pearys benævnelse i Mylius-Erichsens over 600 sider lange dagbog fra Den Litterære Grønlandsekspedition i 1902-1904. Mylius-Erichsen er både drevet af nationalt ansvar overfor kartografien på Danmarks vegne, vedrørende det yderligste nordøstlige Grønland, men ud fra dette og mangt et andet citat samt tanker Mylius-Erichsen har gjort sig, får man også på fornemmelsen at Mylius-Erichsens opfattelse og billede på Peary er ganske fordømmeligt. Én ting var, at manden var amerikaner og derfor ikke skulle have fortjenesten, på hans lands vegne, at annektere og amerikanisere grønlandske områder. Det andet var, at Peary, trods hård og med ”jernvilje”, som Mylius-Erichsen selv beretter det, ikke gennem Mylius-Erichsens øjne var hverken kløgtig nok eller den rette til at kortlægge disse kyster. De to herrer var i et kapløb, og det blev nu for Mylius-Erichsen et personligt forestående. Mylius-Erichsen har været opsat på at finde ud af, om Pearys postulater har været korrekte. Ventegodt uddyber:

”Endelig er det tydeligt, at den såkaldte ”Peary Channel” eller Peary Kanal havde Mylius-Erichsens interesse – om dette sund mellem Grønland og Peary Land virkelig eksisterede, så Peary Land var en ø, eller om det blot var en fjord og Peary Land altså landfast med det egentlige Grønland. Spørgsmålet kunne en dag få mere end akademisk interesse, for dansk suverænitet kunne let bestrides over et område, hvor man ikke med føje kunne påstå, at Danmark hævdede herredømmet, og så meget lettere, hvis det drejede sig om en fra selve Grønland isoleret ø, hvis nordkyst over i købet var berejst af en amerikaner, R. E. Peary, som den hidtil eneste”
100

Det var derfor, da han kom hjem i november 1904, at han straks begyndte forberedelserne på ekspeditionen. Til dels på grund af den nationale kærlighed og drivkraft han besad, men også fordi han under den foregående ekspedition havde fået et udestående med Peary. Han skriver i sin dagbog: *”Jeg har nu en Plan – der længe har optaget mig – til en nordgrønlandsk Eksp. færdig”*.¹⁰¹ Da Mylius-Erichsen ligger på Saunders Ø og gør sig tanker om en nordøstlig ekspedition, er det bestemt med tanker af kartografisk karakter, og ud fra disse notater forstår man altså Mylius-Erichsens tankegang. Han er bestemt på at kortlægge den sidste del af kysten, og det skal for alt i verden være før Peary. Dét er hans absolutte mål; men Mylius-Erichsen beretter ikke blot om en kartografisk ekspedition. Han er nemlig også vældig interesseret i at den kommende ekspedition bliver af naturvidenskabelig karakter. Dét på trods af, at han på dette tidspunkt endnu ingen idé har om, hvor stor den forestående ekspedition rent faktisk kommer til at blive. Han opridser ganske kort hvordan Danmark- Ekspeditionen skal tage form: *” [...] med skib føres udstyr, besætning og hunde så langt nordpå, som muligt [...]”*.¹⁰²

Allerede her fornemmes det, hvordan Mylius-Erichsen foruden at være negativt stemt i forhold til Pearys person, også kan fornemme hvordan Amerika langsomt og ganske hemmelighedsfuldt bevæger sig i det

¹⁰⁰ Ventegodt 1997: 41

¹⁰¹ Jensen 2006: 5

¹⁰² Jensen 2006: 5

nordlige Grønland. Det er på Den Litterære Grønlandsekspedition at Mylius-Erichsen får nys om Amerikanernes egentlige virke ved Grønland. De ville (eventuelt)¹⁰³ prøve at indlemme områder af Grønland, og hvis Pearys førnævnte postulat om land nord for det på daværende tidspunkt kendte Grønland holdte vand, ville amerikanerne ikke blot have opdaget nyt land; de ville også være i stand til at plante deres flag, og tilmed have retten til det.¹⁰⁴ Dét måtte for alt i verden ikke ske(!) Det er her vigtigt at huske på, at Amerika ikke som anført tidligere, på dette tidspunkt anerkendte den danske suverænitet over Grønland, og der skulle gå en del år før denne anerkendelse kom på plads. Mylius-Erichsen indså at en kommende ekspedition var af absolut nødvendighed. Gennem en naturvidenskabelig tilgang, var det derfor meningen, at den forestående ekspedition skulle indsamle viden om Grønland. Foruden disse kvantespring hvad angår viden om Grønland, skulle Pearys postulater desuden gås i sømmene, og skulle det hændes at der fandtes land, skulle dette omgående indlemmes. For det første ville denne naturvidenskabelige tilgang cementere Danmarks uovertrufne grønlandske tilstedeværelse og suverænitet og det ville desuden bevise, at amerikanernes største polarhelt tog fejl. Videnskaben blev derfor alfa-omega for Danmark-Ekspeditionen og processen bag udformningen og planlægningen af denne ekspedition underkom da også et overordentlig videnskabeligt skred. Det var som om, at Mylius-Erichsen langsomt begyndte at forstå, at jo mere viden denne ekspedition kunne fremskaffe om Grønland, og derved samle i København til nærstudering, jo mere legitim ville Danmarks suverænitet over Grønland være.

Ekspeditionen skulle foregå mellem Grønlands kyst og havisen. Skibet kom derved til at ligge til havn længst muligt mod nord og havnen fik navnet ”Danmarks-Havn”.¹⁰⁵ Der hvor skibet lå, i Danmarks-Havn, skulle oprettes en station for observationer og jagt.¹⁰⁶ Jagt skulle blive særligt livsnødvendigt for ekspeditionen.¹⁰⁷ Denne station skulle med andre ord fungere som et fundament hvorfra ekspeditionens forgreninger og gøremål kunne udspringe. Basen kom til at danne udgangspunkt for de yderligere småekspeditioner længere nordpå. Dette skulle udføres på den traditionelle grønlandske metode – med hundeslæde – præcis som Peary havde båret sig an.¹⁰⁸ Igen her bliver Pearys betydning og tilstedeværelse i Grønland essentiel for Danmark-Ekspeditionen. Holsting forklarer:

”Her skulle de skilles, idet Mylius-Erichsens hold skulle fortsætte med vest langs fjordens sydbred og søge at nå frem til Pearys varde ved Kap Glacier, hvor Peary havde været i 1892-1895. Andet hold med Koch skulle

¹⁰³ Hans påstand var korrekt. Amerika havde af flere forsøg, prøvet at opkøbe områder af Grønland fra Danmark.

¹⁰⁴ Ventegodt 1997: 41

¹⁰⁵ Holsting 1978: 78

¹⁰⁶ Holsting 1978: 78

¹⁰⁷ På dette tidspunkt vidste Mylius-Erichsen ikke, at provianten ikke ville række og at jagt derfor skulle blive en nødvendighed. Han havde blot tænkt, at denne jagt skulle finansiere ekspeditionen ved salget af skind og måske til dels fungere proviant for de mange slædehunde medbragt. Han vidste altså ikke, at jagtens proviantelle afkast, skulle blive fuldstændig væsentlig, tilmed for besætningen.

¹⁰⁸ Jensen 2006: 5

*fortsætte mod nord over Independence-Fjordens is til Pearyland og søge at nå frem til Pearys varde nær Grønlands nordkyst, hvortil Peary var nået i året 1900.”*¹⁰⁹

Grundformen som Mylius-Erichsen udarbejdede på Saunders Ø, var nu ridset op, men det ville stadig kræve enorme summer af økonomisk støtte samt hårdt forberedelsesarbejde og villige. Allerede før han endnu kom hjem fra Grønland, havde han med hans nye idé, enormt travlt.

Mylius-Erichsen vendte som anført tilbage til København i november 1904. På det tidspunkt havde hans idéer allerede et år på bagen, og han vidste at han måtte handle hurtigt. Selvom det år, han havde tilbragt væk fra Danmark, havde givet ham tænketid til udfærdigelsen og konkrete oprids af den kommende ekspedition, var der stadig enormt mange faktorer, der skulle gå op, hvis denne ekspedition skulle lykkes.¹¹⁰ Amerika handlede ud fra egne interesser, og efter Mylius-Erichsens dialoger med inuitterne, tydede det på, at Amerika ikke ville bekendtgøre eller inddrage andre lande i deres programmer, før disse var udført. Det var et heldigt tilfælde, at Mylius-Erichsen i det hele taget fik overdraget denne besked. Det var end ikke sikkert, at den kommende ekspedition ville blive til noget; men én ting havde han dog at gøre godt af.

Mylius-Erichsen var nu anerkendt som værende en dristig og dygtig polarforsker. Han havde på den foregående ekspedition i Nordvestgrønland, gjort ophold og tilbragt tid ved hedenske eskimoer som yderligere forøgede hans popularitet og offentlige status.¹¹¹ Efter at have gjort opmærksom på sin tilbagekomst, ved blandt andet udgivelsen af et værk i Politiken, gik han fluks i gang med at indsamle støtte. Blot et par måneder efter, i februar 1905, lå et udkast af en plan klar.¹¹² Denne plan blev brugt som et led i den fortsatte kampagne for støtte, hvad enten økonomisk eller materielt. Man må forstå, at Mylius-Erichsen vidste hvad han talte om, og at han havde erfaring på et område mange på daværende tidspunkt ikke havde nogen kyndighed i. Mylius-Erichsens egne ord blev altså i princippet blåstemplet af, at det var netop Mylius-Erichsens egne ord. De kom fra en nu erfaren polarforsker og ”videnskabsmand”.¹¹³

Der skulle desuden gå nogle måneder, før Mylius-Erichsens plan kunne blive revideret. I maj 1905 kom den eftersete udgave under overskriften ”*Plan til en dansk skibs- og slædeekspedition til Nordøstkysten af Grønland*”.¹¹⁴ Foruden Mylius-Erichsens løbende blåstempling af egne gøremål, indeholdt netop denne reviderede udgave også anbefalinger og udtalelser fra en bred skare af polarforskere. Mylius-Erichsen afleverede sin endelige plan om en kommende ekspedition til *Komiteen for Danmark-Ekspedition* kort før afrejsen fra København i juni 1906.

¹⁰⁹ Holsting 1978: 78

¹¹⁰ Mangt af de overvejelser som Mylius-Erichsen havde gjort sig, var svære at anskueliggøre før en egentlig hjemkomst.

¹¹¹ Se kapitlet om polarhelten – en status som Mylius-Erichsen nu nydte godt af

¹¹² Ventegodt 1997: 40.

¹¹³ Gennem hans etnografiske arbejde på Den Litterære Grønlandsekspedition.

¹¹⁴ Jensen 2006: 5

8.7.2 Danmark-Ekspeditionen og videnskaben

At videnskaben langsomt begynder at vinde indtog i kolonialistisk aspekt gennem videnskaben, kan ses ved oprettelsen af KGGUG. For denne, hvis formål det var at administrere forskningen i Grønland, har som anført også underliggende danske suverænitetbemyndigheder ilagt de iboende tre hjemler – et nationalistisk motiv, et videnskabeligt motiv samt et økonomisk motiv.

Polarekspeditioner havde længe båret præg af gammel nautisk tilgang. Dette var en selvfølge, da det umiddelbart var rejsen samt besejlingen af kyster der blev varetaget gennem militæret. Kortlægningen af disse var oftest foregået fra skibe, kunne dette tillade sig. Mylius-Erichsens såkaldte og nedskrevne ”krav” til udformningen og gennemførelsen af denne forestående polarekspedition, havde været i overensstemmelse, med hvad man ellers havde kendt fra andre af foregående polarekspeditioner. De havde, polarekspeditionerne, op til dette punkt været geografisk og nationalt baseret. Denne tendens herskede i høj grad blandt flådens folk.^{115 116} Denne nationale holdning, som stadig fluktuerede på dette tidspunkt, ved udarbejdelsen af Danmark-Ekspeditionen sås udtalt af de fire garvede grønlandsfarer – kommandør G. F. Holm (1851-1926), kaptajn C. H. Ryder (1858-1923), kaptajn Th. V. Garde (1859-1926) og kaptajn G. C. Amdrup (1866-1947). I deres udtalelse stod der følgende:

*”Slutteligt skal vi udtale, at alene berejsningen af den ukendte del af N. Ø. Grønland og paavisningen af om den har været beboet eller ej, ville være så fortjenstfuld at ekspeditionen maa anses for berettiget, selv om den ikke bringer andre resultater”*¹¹⁷

Denne udtale skal ses i tråd med, hvordan man fandt polarekspeditionerne på daværende tidspunkt. Altså, at den helst skulle fremme nationens interesse og evt. geografiske udvidelse. Som foregående kapitel beskriver, var Danmark-Ekspeditionen i høj grad præget af nationalistiske interesser. Endvidere meldte også kommandør R. R. J. Hammer (1855-1930) sig med hans personlige overbevisning: *”... Grønlands ukendte Nordostkyst ... En Undersøgelse af denne Strækning maa komme frem før eller senere, og jeg finder det særdeles ønskeligt at en saadan udgaar fra Danmark.”*¹¹⁸ Jensen uddyber yderligere: *”I et nationalistisk politisk klima var det i sig selv vigtigt, at det blev danskere, der kortlagde og tog det ukendte land i besiddelse. Deres holdning var derfor, at berejsningen alene kunne berettige hele ekspeditionen.”*¹¹⁹ Fædrelandskærligheden var primus motor for de fire erfarne grønlandsfarer og måtte i samtiden anerkendes for højeste prioritering. Det var et spørgsmål om

¹¹⁵ Ventegodt 1997:45

¹¹⁶ Jensen 2006: 6

¹¹⁷ Jensen 2006: 6

¹¹⁸ Ventegodt 1997: 45

¹¹⁹ Jensen 2006: 6

national ære. I denne nationalistiske tid, var det derfor deres mening, at dette umiddelbare formål, Danmarks ære at cementere i forhold til Grønland, i den grad var nok for at bemyndige denne ekspedition. Det cementerer det nationalistiske motiv i den grad har været medvirkende til denne ekspeditions etablering. I tråd med videnskabeliggørelsen som på dette tidspunkt langsomt indvandt sig andre felter, begyndte nu andre tanker at trække i kravene til den forestående Danmark-Ekspedition.

For videnskaben blev uløseligt sammenkædet med denne ekspedition. I bund og grund forekom der under denne ekspeditions udformning to vidt forskellige aktører. Den ene, de nationalt og geografisk orienterede institutioner er redegjort for i foregående kapitel. Den anden aktør var den akademiske gruppe som havde vokset i takt med den industrielle revolutions videnskabeliggørelse. Ventegodt forklarer:

”Det er næppe helt forkert med en let forenkling at hævde, at på denne tid kunne polarforskningens mænd opdeles i to kategorier: de geografisk og gennemgående nationalt orienterede, for hvem selve det at trænge frem i ukendt land, kortlægge det og tage det i besiddelse var den væsentligste opgave – mænd, der satte en ære i at være de første, og for hvem polarforskningens ultimative mål vel var de hidtil utilgængelige geografiske poler. Og over for dem de naturvidenskabeligt og dermed i virkeligheden mere internationalt orienterede, der her så deres respektive forskningsområder udvidet med de arktiske og antarktiske egne af kloden” ¹²⁰

Denne gruppe bestående af akademiske specialister og videnskabsmænd repræsenterede polarforskningen gennem deres virke ved universiteter og museer. I kontrast til de militære karakterer, der fandt at ekspeditionen kunne eksekveres og bemyndiges ved blot at se på det nationale afkast, var denne gruppering langt fra lige så nationalt orienteret. De var i højere grad engageret og indstillet mod hver deres felt indenfor den akademiske forskning. Hos dem var det altså deres respektive fagområder der gjaldt mest. Det var nemt for denne gruppering at danne sig pålidelighed. For deres holdning var ikke blot forankret i det nationale aspekt og de kunne derfor få støtte fra højtrespekterede danske og udenlandske videnskabsfolk. Netop det faktum, at denne ikke-nationale videnskab kunne tiltrække udenlandske røster, var noget der i den grad talte videnskabens sag i forbindelse med Danmark-Ekspeditionen.¹²¹ Det videnskabelige aspekt ved sådan en ekspedition måtte være det absolut betydeligste.¹²² ¹²³ ¹²⁴At bidrage til videnskaben, kunne ikke prissættes. A. G. Nathorst udtalte i sammenhæng med dette, ikke underligt, at de naturvidenskabelige resultater var de absolut vigtigste:

¹²⁰ Ventegodt 1997: 45

¹²¹ Jensen 2006: 9

¹²² Ventegodt 1997: 46

¹²³ Jensen 2006: 15

¹²⁴ Jensen 2006: 47

” [...] at denna område är det viktigaste inom norra polarområdet, som ännu återstår att utforska. Många frågor vänta här sin lösning, och om expeditionen planlägges så, att äfven de vetenskapliga krafven blifva tillgodosedda, bör den kunna gifva utomordentligt värderika resultat [...]”¹²⁵

Selvom der var mange danske videnskabsfolk, som talte for denne videnskabelige tilgang og resultat af ekspeditionen, var der også mange andre fremtrædende videnskabsfolk, ikke blot danske, som støttede op om dette udsagn.¹²⁶ Den statsløse videnskab kunne i modsætning til de gamle danske institutioner hermed fremkalde betydelig opbakning. Her i blandt den svenske geolog og polarforsker samt professor, Nathorst, samt hans landsmand Nordenskiöld. Nathorst udtaler:¹²⁷

”En skibsekspedition med fornøden videnskabelig Udrustning, vil altid kunne hjembringe Resultater, der kan svarer til de Penge, hele foretagendet kræver, og man vil altsaa her kunne gøre Regning paa et Resultat, selvom slædeekspeditionen ikke skulde faa Held til at Gemmefører sit program.”¹²⁸

Denne udtalelse fra Nathorst, stod altså i stik kontrast til det den danske flådes folk, og dermed det de fire hærdede danske grønlandsfarer havde ytret. Det gik dog for sig, at flere eklatante officerer anbefalede, at man meddrog nogle videnskabsfolk på disse ekspeditioner, da de kunne udføre deres virke medens man kortlagde kysten.¹²⁹ ¹³⁰Notér venligst, at disse gamle institutioner var glædeligt indstillet på geologien og geografien der ses antydnet allerede tidligt i Danmark-Ekspeditions proces.¹³¹ Det var her den dobbeltsidede tilgang til polarekspeditionerne for alvor blev en realitet i Danmark; den konservative tilgang tillod ej mere end national ære og landvinding. Den nye og videnskabelige tilgang tillod at man medbragte videnskabsfolk, og centraliserede ikke i særlig høj grad det nationale aspekt. Disse konservative institutioner tillod dog løbende en vis videnskabelig tilstedeværelse; hvor de ikke var enige var i hvor høj grad og betydning disse respektive aktører havde for udformningen af ekspeditionens mål og succes.

I midten af denne proces stod Mylius-Erichsen. Han havde foruden at have umådeligt travlt grundet amerikanernes fremryk, desuden til opgave at administrere den hektiske atmosfære i hvilken denne proces udspillede sig. Hvordan forholdt Mylius-Erichsen sig så til denne kritik fra begge sider? Mylius-Erichsen var godt klar over, at dette foretagende ikke kunne tåle gennemgående kritik fra begge sider, så han ønskede derfor

¹²⁵ Ventegodt 1997: 46

¹²⁶ Her er det vigtigt at huske på det nationalistiske klima der fluktuerede på det tidspunkt. For den videnskabelige skare, var det af absolut væsentligste grad at få disse udtalelser fra andre højtstående videnskabsfolk. Denne tradition var relativt ny, og derfor var de fleste i datiden mest indstillet på det nationale aspekt.

¹²⁷ Oversat fra svensk til dansk.

¹²⁸ Ventegodt 1997: 46

¹²⁹ Selvom disse eklatante personligheder stadig følte at det nationale aspekt var vigtigst, viser de her, at videnskaben også kan blive en del af forestående ekspeditioner. Selvom de ikke antog videnskaben for værende af særlig væsentlig betydning, har de ikke kunnet modsige tunge videnskabelige personligheder som Nansen, Nathorst og Nordenskiöld.

¹³⁰ Ventegodt 1997: 45

¹³¹ Jensen 2006: 5

at tilgodese begge parter.¹³² Da Mylius-Erichsen valgte at tilgodese begge fløje, er det heller ikke mærkeligt, at de voksede stødt. Han forstod at udvinde disse modstridende fløje og han begyndte nu snart at italesætte projektet som værende en national opgave. Det gjorde han blandt andet fordi, at det må formodes at have været videnskabsfolkene ligegyldigt, hvordan diskursen i forbindelse med denne ekspedition forlød. De var som anført interesseret i at gennemføre deres respektive videnskabelige programmer. Omvendt, ville den ikke været gået. Der skulle dermed være et nationalt afkast, hvis denne ekspedition skulle blive en realitet. Ekspeditionen skulle gennem prøvet videnskab dermed kartograferere. Det var den videnskab, der umiddelbart efter de konservative tanker, ville kunne give det bedste resultat af nationalbetydende afkast. De anså ikke i lige så høj grad botanik som værende en nødvendighed. Altså, forstod han at udnytte den nationalistiske tilgang der var til sådanne projekter, til at kunne få støtte fra den gamle fløj. Ved at gøre dette, talte han direkte til marineministeriet og de gamle nationalorienterede institutioner.

*”Det er en National Opgave for Danmark forud for andre civiliserede folkeslag at trænge frem langs endnu ukendte strøg og bringe Verden bud om primitive Menneskers Tilværelse der ellers sporene af tidligere bebyggelse, om Landets udseende, Dyreriget, Planteverdenen, Havisens udstrækning – om alt det nye, det tidligere har været fuldkomment ukendt.”*¹³³

Dette var et finansieringstrick. Et træk som skulle give de gamle nationalprægede etableringer gunst til at gennemføre denne ekspedition; dette var væsentligst for Mylius-Erichsen, som ikke før havde udtalt sig om ekspeditionen i national sammenhæng med så gennemklingende betoning på det nationale ansvar.¹³⁴ Denne sene ”nationale” udtalelse fra Mylius-Erichsens side i processen, påviser derfor at dette aspekt ikke i særlig høj grad var væsentligt for ham. Han gjorde dermed blot dette, for at få gennemført sin ekspedition. Udarbejdelsen af Danmark-Ekspeditionen kan derfor siges at blive geopolitisk, og egentlig i en vis grad storpolitisk.

Udarbejdelsen af en ekspedition, af sådan kaliber var ikke før udført i Danmark og derfor havde man på daværende tidspunkt ingen idé om, hvad man skulle fokusere på.¹³⁵ Mylius-Erichsen var udmærket klar over, at kortlæggelsen af den overskydende del af den ubekendte nordøstlige del af Grønlands kyst var hans umiddelbare mål, men han var også klar over at denne ekspedition ville være anderledes ift. andre ekspeditioner udført af Danmark af denne grad.¹³⁶¹³⁷ Dette var den hidtil dyreste ekspedition, som Danmark nogensinde havde gennemført – der var derfor som udgangspunkt ikke nogen plan over, hvordan man i dette

¹³² Jensen 2006: 6

¹³³ Jensen 2006: 7

¹³⁴ Jensen 2006: 7

¹³⁵ Den nationalistiske diskurs have længe præget ekspeditionslivet, men med denne vidstrakte ekspedition skulle også videnskaben repræsenteres. Det var en af årsagerne til, at den voksede sig så stor.

¹³⁶ Jensen 2006: 58

¹³⁷ Mylius-Erichsens formål kan dermed siges at have karakter af egentlig nationalt aspekt.

tilfælde skulle bære sig ad.¹³⁸ Det skyldes helt og aldeles tiltrædelsen af videnskaben som værende en væsentlig del af polarekspeditioner af denne størrelse. Disse astronomiske beløb bundede i den større fokus på videnskaben. Allerede her har der været velvilje ift. videnskabens favør. Hvis ikke videnskaben var blevet så væsentlig i denne stund, havde det dermed også været en umulighed, at dette aspekt kunne tilegne sig så stor økonomisk opbakning.

Derfor var de planer der blev lagt i takt med udarbejdelsen af denne ekspedition, blot generelle planer, som ikke gik i dybden med de konkrete undersøgelser eller videnskabelige perspektiver på denne enorme opgave. Mylius-Erichsen var ikke selv videnskabsmand, så planlægningen af de mange fagområder, var op til de respektive aktører. De respektive videnskabelige aktører havde ej heller set videnskabelige ekspeditioner af denne størrelse. Udførelsen af det videnskabelige aspekt på denne ekspedition, skulle dermed gennemtænkes grundigt. Tilgangen til det videnskabelige fag, lå så langt væk fra Mylius-Erichsen, at han hverken vidste hvilke metoder der skulle tages i brug og ej heller, hvilke mål disse videnskabsfolk ville opnå indenfor de respektive discipliner.¹³⁹ Jensen forklarer:

*”I en nutidig kontekst, hvor en detaljeret forskningsplanlægning er standard krav fra enhver bevilligende myndighed, virker dette besynderligt. For 100 år siden var omstændighederne imidlertid anderledes, og dokumenterne viser klart, at Mylius-Erichsen organiserede forberedelserne på en måde, der bedst kan beskrives som uddelegeret til et decentralt og uformelt netværk af akademiske rådgivere”*¹⁴⁰

Det var ikke fordi, at Mylius-Erichsen var fuldkommen uden videnskabelige færdigheder, det var bare ej foregået gennem uddannelse. Han havde i sinde at varetage det etnografiske felt selv, og det selvom han var uddannet journalist. Hans eneste umiddelbare akademiske kvalifikation var en bestået filosofikum. Hans etnografiske færdigheder beroede dog på den erfaring han havde tillært sig på Den Litterære Grønlandsekspedition fra 1902-1904. Den primære opgave bag denne ekspedition, var at knytte den første danske kontakt til polareskimoerne i den uudforskede Melville Bugt.¹⁴¹ Men, under ekspeditionen mødte de problemer. Den danske kollega, Harald Moltke (1871-1960) blev ramt af svær sygdom under ekspeditionens forløb. Det betød at ekspeditionen blev forlænget med næsten et år. I løbet af dette uforudsete år, tilbragte Mylius-Erichsen meget af sin tid sammen med polareskimoerne, og fik dermed rig lejlighed for at studere deres kultur og levevis. Mylius-Erichsen udviklede derved et stærkt bånd til de indfødte og nærrede en stor og

¹³⁸ Ries 2006: 306

¹³⁹ Der findes desværre i dag ingen overleverede kilder på hverken forskningen, metoderne, dets formål, organiseringen bag dette og prioriteringerne mellem områderne. Dog kan det konstateres, at forskellige videnskabelige personer langsomt tiltræder i historien i dette forløb, når de hurtigt bliver antaget til varetagelsen af de forskellige respektive fagområder. Det kan virke en kende mærkværdigt den dag i dag, at der under den største videnskabelige forskningsekspedition, ikke er nogen detaljeret plan om hvordan netop denne forskning skal eksekveres.

¹⁴⁰ Jensen 2006: 8

¹⁴¹ Holsting 1978: 75

dyb respekt for dem. Det var derfor naturligt for Mylius-Erichsen, ifølge ham selv, at han skulle forvalte det etnografiske felt af den kommende ekspedition.¹⁴²

En af årsagerne til at Mylius-Erichsen på dette tidspunkt anså sig selv som værende kvalificeret til varetagelsen af det etnografiske felt under Danmark-Ekspedition skyldes måske faget etnografi i sig selv. På daværende tidspunkt var dette fag stadig ungt.¹⁴³ Der var altså på dette tidspunkt ingen disciplinære retningslinjer i faget herhjemme. Det var hverken repræsenteret af institutioner eller ved universiteter. Der var derfor egentligt ikke mange andre herhjemme, der med rette kunne bryste sig af at være mere kvalificeret til netop denne opgave, end Mylius-Erichsen. Der var dog en ganske klar formodning om, at mødet med indfødte ikke ville være påregneligt i disse egne af Grønland, og at det etnografiske felt derved ville få mere karakter af arkæologisk arbejde. På den anden side, kunne det ikke udelukkes, og Mylius-Erichsen ville derfor være den mest kvalificerede mand på denne ekspedition, måske endda i hele nationen.¹⁴⁴

Netop det faktum, at Mylius-Erichsen var en kvalificeret mand, kan have været årsagen til hans bestræbelser på at fokusere på netop etnografien. I de senere udarbejdede ekspeditionsplaner, kommer etnografien til at fylde gradvist mere. Til sidst er det faktisk den af de akademiske kundskaber i denne sammenhæng, der fylder absolut mest. Etnografien og kartografien, begge opgaver som Mylius-Erichsen bidrager til, er de akademiske opgaver der fylder mest under Danmark-Ekspeditionens udformning. Dette kan muligvis have været udtryk for Mylius-Erichsens snarrådighed atter en gang.¹⁴⁵ Mylius-Erichsen udtaler:

*”Det er da ikke helt udelukket, at der kunne træffes mennesker norden for 75-graden, på yderkysten eller vel snarere inde i ukendte vidt forgrenede Fjorde. Er end en sådan Mulighed fjern, vil i hvert fald undersøgelser af, i hvor stor udstrækning denne ukendte kyst har været beboet, og af hvilken art Husruinerne og deres indhold af Redskaber sammen Køkkenmøddinger og Gravene, være af den største betydning. Spørgsmålet om Eskimoernes Vandringsveje langs Grønlandskysten vil først her igennem kunne få en endelig Løsning”*¹⁴⁶

Han udtalte dette på baggrund af andre ekspeditioners erfaringer med Grønland og eskimoerne. Ikke siden Kaptajn Douglas Charles Claverings (1794-1827) ekspedition i 1823, havde man set eskimoerne på den anden side af 75. N breddegrad. Det er derfor usandsynligt at selv Mylius-Erichsen havde troet på denne påstand. Ikke desto mindre valgte han at fokusere meget på netop dette felt, og det kan skyldes specielt én særdeles væsentlig omstændighed.

Det er ikke sikkert, at Mylius-Erichsens egentlige interesse var etnografien. Det virker mest af alt til, at han var optaget af at få kortlagt den resterende kyststrækning. Mylius-Erichsens egentlige interesse må altså

¹⁴² Jensen 2006: 15

¹⁴³ Ventegodt 1997: 42

¹⁴⁴ Jensen 2006: 15

¹⁴⁵ Ventegodt 1997: 51

¹⁴⁶ Jensen 2006: 15

antages at have været kartografien; men understregelsen af vigtigheden af etnografien har endnu engang et strategisk formål for Mylius-Erichsen. Mylius-Erichsen havde nemlig ikke nogen særlige faglige kompetencer der udelukkede andre fra at lede denne ikke ekspedition.¹⁴⁷ Altså, kunne mange andre personer tiltræde hans plads, og han var dermed ikke selvskrevet som ekspeditionsleder. Selvfølgelig var han et oplagt valg, og han havde som sagt figureret i de arktiske egne før. Allerede bare denne præstation gjorde ham særdeles yndet som ekspeditionsleder, men dette var langt fra selvskrevet. Med en ekspedition af denne størrelse og af sådan et omfang, var han måske egentlig ikke den rette mand til jobbet. En marineofficer havde været mere oplagt.¹⁴⁸

¹⁴⁹Mylius-Erichsen udtaler blandt andet om sit virke:

*”Fra mine Slæderejser frem og tilbage over Melville Bay, hvor jeg har opdaget hidtil ukendte Ruiner af Eskimobiliger, fra mit 10 maaneders lange Ophold blandt Kap-York-Eskimoerne, under hvilket Ophold jeg lærte kysten og Befolkningen grundigt at kende helt op til Kap Aleksander, samt fra mine Rejser lange hele Grønlands beboede Vestkyst, mine Slæderejser over Disko-Øens indre, på bræerne i Nugsuakslandet og paa Indlandsisen bag Kolonien Sukkertoppen, endelig fra mit 4 ugers lange Ophold paa Grønlands sydlige Østkyst i Samvær med nyligt døbte Østgrønlændere har jeg faaet en stærk Interesse for yderligere at bidrage mit til Løsningen af Spørgsmålet om Eskimoernes Vandringer og Udbredelse paa de grønlandske Kyster samt Undersøgelsen iøvrigt af de sidste Stykker ukendt land paa Grønlands kyst. Og med den Erfaring, jeg paa disse Rejser har erhvervet, tror jeg mig i Stand til at kunne varetage Ledelsen af en Ekspedition som den her forslaaede.”*¹⁵⁰

For det første havde Mylius-Erichsen ingen naturvidenskabelig baggrund. Han havde kun bestået en filosofikum. Han havde dermed heller ej nogen erfaring eller uddannelse i kartografi; et område han yndede at bidrage til og måske endda lede. Desuden havde han heller ikke ledererfaring svarende til det niveau som Danmark-Ekspeditionen krævede. Ventegodt forklarer:

*”På ét punkt stod Mylius-Erichsen dog stærkt, nemlig som etnograf [...] her var der næppe nogen, der påberåbende sig en formel akademisk status, ville gå ham i bedende. Ikke mærkeligt at Mylius-Erichsen i sin plan bredte sig ret meget over samme emne.”*¹⁵¹

Når man tænker over det, er det derfor ikke underligt at netop etnografien kommer til at fylde så meget i Mylius-Erichsens planlægning af denne ekspedition. Det var netop fordi Mylius-Erichsens færdigheder lå i dette akademiske område – og fordi han var manden bag Danmark-Ekspeditionen. Det kunne ikke være fordi institutioner eller personer ved landets universiteter krævede det, for dem var der ingen af. Til gengæld fik han

¹⁴⁷ Ventegodt 1997: 42

¹⁴⁸ Jensen 2006: 15

¹⁴⁹ Ventegodt 1997: 42

¹⁵⁰ Ventegodt 1997: 41

¹⁵¹ Ventegodt 1997:42

støtte fra respektive akademiske anbefalere til netop denne afgrænsning af det videnskabelige program. Det videnskabelige fakultet støttede ham i hans sag, og derfor var der tale om en gensidig forståelse dem imellem.¹⁵²

Specielt denne anbefaling kan nok også ses i lyset af, at Mylius-Erichsen, skønt han ikke var videnskabsmand, havde givet så meget rum og plads til at denne ekspedition kunne blive af så væsentlig videnskabelig karakter. Han kunne formå og forstå at tilfredsstille begge parter. Som før nævnt – de gamle nationale institutioner samt de nyere akademiske fakulteter. Derfor høstede han nu frugten af at have talt akademikernes sag. De støttede hans foretagende, og gav derfor deres samtykke til hans akademiske kunnen på netop dette punkt. Indirekte anerkendte de, med disse udtalelser, at Mylius-Erichsen kunne lede denne ekspedition.¹⁵³

8.7.3 Danmark-Ekspeditionens videnskabelige tilgang og tidsnød

Op til nu, er der redegjort for problematikken mellem Amerika og Norge overfor Danmark. I denne afhandling er problematikken mellem Danmark og Amerika den mest essentielle. Danskerne anså ikke i lige så høj grad nordmændene som værende en trussel. Det tilfaldt i stedet amerikanerne. Så, danskerne havde brug for en måde hvorpå de kunne legitimere deres overherredømme i Grønland. Løsningen kom fra Mylius-Erichsens hånd. Den eneste måde hvorpå man kunne cementere dansk overherredømme var igennem en anseelig videnskabelig ekspedition.

Man havde i årene op til ekspeditionen fået nys om amerikanernes tilstedeværelse på øen, og man fandt dem for en trussel mod den danske suverænitæt. Amerikanerne anerkendte ikke som anført, Danmark som overherredømme i Grønland. Modsvaret skulle være at samle al den viden om Grønland som muligt i København. Gennem viden og tung tilstedeværelse, skulle Danmark en gang for alle cementere dets position i det nordatlantiske område. I starten må dette foretagende fra Mylius-Erichsens hånd siges at være præget af geopolitisk udgangspunkt. Mylius-Erichsen skriver et brev til Knud Rasmussens far, pastor Chr. Rasmussen:

*” [...] vilde selve vort fortsatte Besøg ved Kap York ogsaa udadtil konstatere, at Kap York er inddraget under vores Interessesfære, ligesom Kap Yorkerne selv, der nu ved Pearys fornyede Ophold i nærliggende egne atter rykkes fra deres Bopladser, vilde have godt af at føle Traaden knyttet paany til det ovrigt Grønland og Grønlændernes Beskytter Danmark. ”*¹⁵⁴

¹⁵² Jensen 2006: 15

¹⁵³ Jensen 2006: 15

¹⁵⁴ Ventegodt 1997: 41

At denne sag krævede opmærksomhed fra andre end blot de involverede, er også ganske tydeligt og det understreger i den grad sagens vigtighed. Selvom det økonomiske aspekt til ekspeditionen først var på plads tre måneder før afgang, må det stadig siges, at indsamlingen af disse astronomiske pengebeløb var foregået hurtigt. Mylius-Erichsen havde opnået en støtte på 130.000 kroner gennem private bidragsydere og dette beløb udløste et bevilliget statstilskud på samme størrelse. Konseilspræsident J. C. Christensen (1856-1930), må siges at have været en af Mylius-Erichsens vigtigste allierede i denne fase.¹⁵⁵ Den sidste halvdel af det økonomiske tilskud blev bevilget hovedsageligt af Carlsbergfondet, og en række private enkeltpersoner.¹⁵⁶ Det økonomiske spørgsmål i denne sammenhæng demonstrerer yderligere, at en sådan ekspedition aldrig før havde udført fra dansk hånd. Hverken Mylius-Erichsen eller andre havde nogen idé om hvor bekostelig sådan en affære ville være. Man havde i samtiden i Danmark, ingen erfaring med ekspeditioner af så astronomisk størrelsesorden. Processen bag denne videnskabelige ekspedition var som anført, under et enormt tidspres, hvilket også understreger vigtigheden i at markere sig – før amerikanerne. Dette har ej heller tilhjulpet den hektiske atmosfære af denne planlægning. På dette tidspunkt anede man simpelthen ikke, hvad amerikanernes planer var. Jo før ankeret blev lettet, desto bedre. Jensen forklarer:

*”Finansieringen (som kom til at kræve endnu en stor og pinlig tillægsbevilling) og den endelige organisering var som det fremgår først på plads meget sent i forløbet. Hidtil havde Mylius klaret sig for egen kraft og med en fast kontorhjælp, samt sit enorme netværk. En del af de endelige deltagere var således også praktisk involveret, før de kom på lønninglisten. Det var dog først nu, man for alvor kunne begynde at disponere over et samlet regnskab, hvad der er en vigtig del af årsagen til at udrustningen (herunder indkøb af videnskabeligt udstyr) og planlægningen, reelt foregik under stort tidspres og i en meget hektisk atmosfære. De sidste leverancer blev bogstavelig talt først lodset og bragt på plads umiddelbart før trosserne blev kastet.”*¹⁵⁷

To år er ikke lang tid til at finansiere den største polarekspedition i Danmarks historie; desuden, at finde mandskab, videnskabsfolk, proviant, udstyr, fartøj og planlægge den generelle målsætning for en hel ekspedition. En ting er dog sikkert, Mylius-Erichsen var i høj grad drevet af personlige forhold.¹⁵⁸

At denne ekspedition skulle blive en hård kortvarig proces, siger meget om den måde og den tid i hvilken den blev udtænkt. Mylius-Erichsen havde således forstillet sig en ekspedition på 16 mand i 1903 – den endelige besætning blev på 28 mand.¹⁵⁹ Mylius-Erichsen havde regnet med udgifter på omkring 75.000-100.000 kroner – beløbet blev tre gange så stort.^{160 161 162} Ventegodt forklarer:

¹⁵⁵ Jensen 2006: 4

¹⁵⁶ Holsting 1978: 75

¹⁵⁷ Jensen 2006: 4

¹⁵⁸ Jensen 2006: 4

¹⁵⁹ Holsting 1978: 78

¹⁶⁰ Omkostningerne for ekspeditionen løb op i over 300.000 kroner.

¹⁶¹ Jensen 2006: 5

¹⁶² Ventegodt 1997: 40

*”Selve planen afsluttedes med et uspecificeret overslag over omkostningerne, der – ret urealistisk – sattes så lavt som 75-100.000 kroner. Med det omfang og de opgaver, der var angivet med denne plan, kan Mylius-Erichsen næppe selv have troet på tallet, der vel i denne fase snarere var taktisk bestemt. Bedre end selv at gabe for højt var det nok først at lade andre sige god for planen – og så siden påpege, at der nok skulle mere til for at realisere den.”*¹⁶³

Alle disse forkerte estimater skyldtes det evigt voksende videnskabelige aspekt af denne ekspedition. Mylius-Erichsen havde svært ved at beregne de præcise beløb, da videnskaben ikke i bund og grund interesserede ham i denne sammenhæng.¹⁶⁴ Mylius-Erichsens opførsel og væremåde – både ud fra hans notater fra Den Litterære Grønlandsekspedition og hans ageren efter hjemkomst, tegner en mand der for alt i verden ville undersøge Pearys postuler. Han er fuldstændig grebet af idéen om at markere terræn overfor amerikanerne, både ift. kartografien men så sandelig også ift. at modbevise Pearys påstande.¹⁶⁵

Det kan ses, at Mylius-Erichsens planer ikke omfatter videnskabsmænd – som før nævnt – eventuelt fordi han ikke interesserede sig herfor. En anden tanke kunne også være fordi han vidste, at det ville tage ekstra tid at søsætte en storstilet ekspedition, med en evigt voksende besætning. Tid han ikke havde. Således arbejdede Mylius-Erichsen i hans første udkast blot med én videnskabsmand i form af en geolog. Geologien havde i denne sammenhæng som anført, en konservativ betydning. Det er tidligere redegjort for hvordan de nationalistisk tilbøjelige institutioner anså denne for værende essentiel. Foruden at være en gammel cementeret og anerkendt videnskab, ville denne også kunne give et nationalt afkast. Udover geologien skulle ekspeditionens læge ganske alene varetage de respektive fagområder: botanik, zoologi, antropologi samt ornitologi.¹⁶⁶ Mylius-Erichsens umiddelbare tanke med denne ekspedition var altså, at den ikke i særlig høj grad skulle fokusere på det videnskabelige. Det vigtigste for ham var at komme afsted hurtigst muligt. Og netop i den forstand kan det argumenteres for, at Mylius-Erichsen gennem hans negative syn på Peary, må formodes at have fået et motiv om dansk triumf gennem kartografien. Først senere i udformningen af denne ekspedition, skulle han forstå væsentligheden i de videnskabelige traditioner.

Der er dog andre faktorer der skal benævnes i denne sammenhæng, for Mylius-Erichsen var ikke helt ved siden af. Disse tanker han gjorde sig om denne ekspedition, hang i tråd ganske fint sammen med den opfattelse og de naturvidenskabelige tilgange man på daværende tidspunkt havde. Hans belæg for en videnskabelig ekspedition af så ”ringe” kvalitet bundede altså ikke i hans ukvalificerede viden på området. Jensen forklarer:

”Omvendt var Mylius-Erichsens forestillinger i og for sig i overensstemmelse med datidens traditioner for ekspeditionsforskning. Der var således ikke noget usædvanligt i at lægfolk udførte det videnskabelige

¹⁶³ Ventegodt 1997: 44

¹⁶⁴ Ventegodt 1997: 38

¹⁶⁵ Ventegodt 1997: 41

¹⁶⁶ Jensen 2006: 5

*feltarbejde, på vegne af de egentlige akademiske eksperter. Disse havde ikke nogen tradition for selv at deltage i det farlige ekspeditionsliv. Denne model for klassisk ekspeditionsforskning var dog ved at komme under pres og i takt med den videnskabelige udvikling, øgedes også kravene til forskerne i felten og deres forskningsprogrammer.”*¹⁶⁷

Som Jensen benævner, sker der ved Danmark-Ekspeditionen et opbrud i det videnskabelige Danmark. Man står ved tærsklen til en ny videnskabelig tilgang. Den moderne videnskab kræver opmærksomhed og grundigt arbejde. Der sker et enormt skred i vigtigheden af videnskaben på den tid, denne ekspedition planlægges, og som det også fremgår af det tidligere nævnte estimat, bliver denne ekspedition næsten dobbelt så stor som planlagt og næsten tre gange så dyr. Det er altså ud fra Mylius-Erichsens tidlige planlægning muligt at konkludere at han umiddelbart virker mere interesseret i berejsningen og kartografien af de ukendte kyster ift. den egentlige tungere videnskabelige tilgang. Mylius-Erichsens tidlige planlægning var i overensstemmelse med den konservative institution. Hans tilgang var altså i første omgang centreret omkring det nationale anlæggende som var Danmarks interesser i Grønland. På den anden side, var denne tilgang den herskende på dette tidspunkt, og havde man ikke en naturvidenskabelig tilgang til dette projekt, var denne konservative og nationalistiske opfattelse det umiddelbare udgangspunkt. Videnskaben havde endnu ikke vundet frem.¹⁶⁸

8.8 Motiverne bag Danmark-Ekspeditionen

Men, at Danmark-Ekspeditionens videnskabelige tilgang måske var af ringe kvalitet, selv for datiden, vidste amerikanerne ikke. Ovenover er der netop redegjort for, at denne videnskabelige tilgang var i overensstemmelse med datidens forventninger om sådan en ekspedition; og Danmark-Ekspeditionen har utroligt gode forudsætninger for at bidrage til videnskaben. Dette er jo uberørt land i videnskabeligt øjemed. Dog virker det underfundigt, at denne storstilede ekspedition ikke gjorde mere væsen af sig med hensyn til videnskaben. Dette afsnit vil redegøre for videnskabens betydning gennem et makroperspektiv. At Danmark-Ekspeditionen egentlig finder sted, den blotte symbolske handling, har nemlig overordentlig betydning i sig selv – og det har videnskaben som akt også.

Danmark-Ekspeditionen var en stor ekspedition – også sammenlignet med andre daværende ekspeditioner. Pearys store nordpolsekspedition i 1908 havde en besætning på 24 mand, Danmark-Ekspeditionen – en besætning på 28 mand. Amerikanerne vidste ikke hvilken proces denne ekspedition havde været igennem, de vidste blot at danskerne nu igen var faret til Grønland, og at de denne gang havde haft en enorm ekspedition med. De ville endvidere få nys om den enorme videnskabelige tilgang denne ekspedition havde haft, og dermed

¹⁶⁷ Jensen 2006: 5

¹⁶⁸ Jensen 2006: 6

at denne ekspedition uden tvivl ville bidrage til viden om Grønland. Foruden den enorme videnskabelige tilgang som denne ekspedition havde karakter af, lykkedes det også danskerne at kortlægge den resterende ukendte kyst i det nordøstlige Grønland. Dette var en præstation i sig selv, og danskerne tilstedeværelse i området havde tilladt dem at navngive fjorde og områder efter dansk forbillede.

At videnskaben kom til at fylde så meget på denne ekspedition, kan skyldes to essentielle motiver:

Den ene var, at de nye fakulteter havde gennemtruffet deres videnskabelige dimension på denne ekspedition – hvilket beviser at disse nye fakulteter, eller videnskaben om man vil, før første gang i dansk sammenhæng havde fået den opmærksomhed den krævede. Denne nye side var ikke geografisk og nationalt orienteret, som de konservative institutioner. Deres umiddelbare formål var videnskaben, samt at bidrage til viden om det store Grønland.

Den anden var, at de gamle institutioner med vilje lod denne videnskabelige tilgang blive en rodfæstet del af Danmark-Ekspeditionen med henblik på at cementere Danmarks suverænitet over Grønland. Hermed kommer forklaringen på dette sidste motiv:

Det er næppe sandsynligt at disse gamle institutioner ikke har været kendt overfor den videnskabelige udvikling, som gennem mange år i de større europæiske nationer, havde været en del af disse udførte ekspeditioner. Hvad enten disse ekspeditioner gik til Afrika, Indien eller Sydamerika. Videnskaben havde vundet frem siden den industrielle revolution, og den havde rodfæstet sig i det store Europa. Det havde længe været en tradition for disse ekspeditioner at medbringe videnskabeligt udstyr samt videnskabeligt personel. Det var blevet en fast tradition. Hvor disse gamle institutioner måske har haft undergravende tanker om videnskaben, har været ved den tanke som de har kunnet observere ude i Europa. At disse andre kolonimagter og imperier havde nydt godt af disse videnskabelige tilgange. Det var blot et spørgsmål om tid, før denne videnskabelige tilgang ville blive rodfæstet i Danmark. Videnskaben var altså også for disse gamle institutioner vigtig, fordi de netop kunne observere hvordan denne tilgang legitimerede et givent kolonialistisk europæisk lands tilstedeværelse i et givet land. Videnskaben fungerede simpelthen som en blåstempling af tilstedeværelsen, og bag denne kunne de mere konservative tilgange så foregå. Landindlemmelse gennem videnskab var en legitim tilgang til kolonialisme. Ét, fordi denne videnskab ikke var bundet på nationale forudsætninger, men fordi den bidrog til en samlet forståelse af givne emner. Det var et fællesskab der var opstået, og videnskaben fungerede som en samlet international vidensbank, som alle givne nationer helt legalt kunne bidrage til. På den anden side, kunne disse gamle nationalt orienterede institutioner dermed gennemføre mere konservative krav bagom videnskaben. Hvis disse institutioner blot havde udført en ekspedition uden egentligt videnskabeligt formål, kunne denne ekspedition ses som en trussel. Altså, at der så var tale om militaristisk tilgang. Dette var ikke tilfældet gennem videnskaben – så længe der blev tungt fokuseret på netop dette aspekt, var det svært for andre lande at se denne akt som en aggressiv handling. Det må på et tidspunkt

være gået op for disse gamle institutioner at videnskaben også kunne bruges i en geografisk og national sammenhæng. Det var jo trods alt fædrelandet der gennemførte denne ekspedition.

Det var ikke fordi disse videnskabsmænd ikke var nationalt orienterede i nutidig sammenhæng, der herskede bare en anden forståelse og ikke en så stærkt national diskurs inden for videnskabens akademiske verden. Derfor er det muligt at disse ”gamle” institutioner har draget den konklusion, at Danmarks suverænitet kunne gennemføres gennem videnskaben, og at det ville være den taktisk smarteste løsning. Derfor kan der argumenteres for, at denne videnskabelige tilgang med nobelt formål i virkeligheden forstærker de nationalistiske kolonialistiske tendenser der ses udført af de respektive europæiske nationalstater på dette tidspunkt. Der kan argumenteres for at videnskaben i disse nationalistiske nationer får præg af dette, og dermed bliver endnu en spydspids i den fluktuerende nationalisme der findes i Europa på dette tidspunkt. Selvom videnskaben udvikler sig til en apolitisk sfære, er den stadig på dette tidspunkt et produkt af samtidens Europa. Videnskaben er altså i sig selv ikke nationalistisk i udbredt grad, men bliver benyttet til at forstærke nationalistiske tendenser. Hverken videnskaben eller dets aktører praktiserer nationalismen.

8.9 Delkonklusion

Der er ingen tvivl om at planlægningen af denne ekspedition var underlagt de faglige/politiske tendenser som indtil videre er opridset i denne afhandling. Altså, at motiverne til denne ekspedition er mangt og mange, og specielt at disse motiver stammer fra to komplet forskellige udgangspunkter. På den ene side findes den nationale og geografiske dimension og på den anden den videnskabelige. Disse to fraktioner stod i fuldstændig kontrast til hinanden, og kunne altså dermed ikke enes. Det var op til Mylius-Erichsen at gribe denne sag an, og tilgodese begge parter under den allerede stressende planlægning.

Videnskabsfolk kom med på ekspeditionen, dog under svære kår. Det var ikke nemt for Mylius-Erichsen at skaffe den nødvendige akademiske arbejdskraft, og selvom Mylius-Erichsen krævede ”kvalificerede forskere”¹⁶⁹, var der ret beset mange af de antagne der kun havde ringe formelle kvalifikationer.¹⁷⁰ De var i al fald ikke ”kvalificerede forskere” i en nutidig forstand. Vigtig er dog at huske på, at videnskaben på dette tidspunkt var en ganske anderledes tradition. Netop det feltarbejde der skulle udføres i sammenhæng med denne ekspedition, blev anset som værende en praktisk indsamlings-opgave, og det betød derfor at ganske, igennem nutidig optik, ukvalificerede lægmænd, kunne fuldføre denne opgave. Den egentlige videnskabelige proces ville først begynde så snart den indsamlede data kom til København. De senere resultater ville blive udgivet i tidsskriftet ”*Meddelelser om Grønland*”. Hvis det tages i betragtning, hvordan Mylius-Erichsens

¹⁶⁹ Ventegodt 1997: 42

¹⁷⁰ Jensen 2006: 27

førnævnte akademiske rådgivere accepterede disse ”ukvalificerede” lægmænd, må det dermed siges at der tegner sig et mønster af accept. Selvom disse akademiske rådgivere har fået en formaning om oplæring af disse lægmænd, syntes dette udvalg af professionelle akademiske rådgivere stadig at godtage denne del af ekspeditionen. Det var en accept givet af udvalget, fordi feltarbejdet reelt ikke blev regnet som et anliggende der forudsatte stor kvalificeret videnskabelig ekspertise på et bredt spektrum af fagområder. Denne kunne påføres det indsamlede materiale og de artefakter der blev hjembragt til København. Selvom videnskaben voksede i betydning, var den stadig betonet af værende af ”gammel” format. Derfor må det altså konkluderes, ud fra denne ellers storstilede og videnskabelige ekspedition, at Danmark-Ekspeditionen byggede videre på de gamle ekspeditionstraditioner. Forstået på den måde, at Danmark-Ekspeditionen gjorde brug af ”ukvalificerede” og amatører som meddelere og indsamlere.¹⁷¹ Jensen forklarer:

*”På den baggrund vil jeg vove den påstand, at de mange uerfarne deltagere med få formelle kvalifikationer, ikke kun kan tilskrives en forhastet og kaotisk planlægningsfase. Der er faktisk god grund til at tro, at de kandidater man fik med på ekspeditionen, nogenlunde levede op til de forventninger man traditionelt havde til en videnskabelig feltarbejder. Dermed ikke sagt, at man ikke kunne have ønsket sig det bedre, men tegn på at man opfattede situationen som uacceptabel og urimelig er der slet ikke. Dybest set drejer det sig altså om at forstå datidens syn på det videnskabelige feltarbejde.”*¹⁷²

Det vigtigste at huske på i denne sammenhæng er, at videnskaben for videnskabsfolkene afgjorde om denne ekspedition var en succes eller ej – og en succes må man sige at det var! For det er imidlertid væsentligt at huske på, at præmisserne ved denne ekspedition og succeskriterierne for arbejdet, beroede på helt nyt land – næsten uberørt af videnskaben. Det giver derfor sig selv, at dette er en ganske privilegeret position, fordi enhver opdagelse vil have værdi for videnskaben. Danmark-Ekspeditionen fiskede med det store net, og det må man sige at indsamlingsvidenskab er et udtryk for. Alt skulle studeres.

Netop videnskaben, som Danmark-Ekspeditionen officielt tilstræbte sig at tjene, blev da på trods af dets egentlige position og vigtighed i udformningen af denne ekspedition, en succes i sig selv. Det på trods, af at man kan stille spørgsmål ved mange af de agerende videnskabsfolks egentlige legitimitet. Nu var ekspeditionen hjemme, og først nu skulle det egentlige videnskabelige arbejde foregå, hos de dertilhørende fagfolk i form af professorer ved institutter og universiteter. Materialet blev dermed givet til de retmæssige. Der var på dette tidspunkt ikke tradition for, at akademikerne medrejste på sådanne ekspeditioner, så de måtte bearbejde materialet ved ekspeditionens hjemkomst. Det videnskabelige afkast fra Danmarks-Ekspeditionerne fortsatte derfor gennem publikationer helt op til 1917.¹⁷³

¹⁷¹ Friis 2005: 5

¹⁷² Jensen 2006: 28

¹⁷³ I tidsskriftet ”Meddelelser om Grønland”

8.10 Økonomiske motiver

8.10.1 KGGUG og Kryolitten

Den tredje og sidste formodning der i denne sammenhæng må siges at være ganske essentielt som et antaget motiv, er det der omhandler det økonomiske aspekt. På denne tid, var det ikke ualmindeligt at europæiske magter havde kolonier ift. deres økonomiske afkast. Specielt på daværende tid, hvor de umådelige mængder af råstoffer tilstrømmede Europa fra alle sider. Danmark-Ekspeditionen tenderede i dets udførsel, mange andre europæiske nationers fremtrædende kolonialistiske program.¹⁷⁴ Det vigtigste var at gennemsnøge det ukendte land¹⁷⁵ Det økonomiske motiv, kunne ikke være det første motiv i ukendt land. Oprettelsen af KGGUG havde dog som anført haft økonomisk afsæt, og det er derfor ikke utænkeligt at denne ekspeditions motiv var at finde lukrativt belæg for oprettelsen af eventuel yderligere dansk industri i Grønland. Som før nævnt fra Rosings hånd, havde KGGUG afsæt i nationalistiske samt videnskabelige afsæt, men Rosing tilføjer yderligere:

”Inspirationen til denne udforskning af Grønland var til dels de betydelige indtægter Kryolith Mine og Handels Selskabet havde bragt til sine ejere og den danske statskasse. Brydningen af kryolit blev påbegyndt i 1856 på initiativ af professor Julius Thomsen og finansmanden C.F. Tietgen. Det var vel tænkeligt, at Grønland rummede andre mineralske rigdomme, som kunne afstive den skrantende danske nationaløkonomi.”

¹⁷⁶

Det må derfor formodes at det økonomiske motiv har været ganske betydende for Danmark-Ekspeditionen.¹⁷⁷ Og det ses i tråd men den europæiske annektering af lande, der foregik i samtiden.¹⁷⁸ Kryolitten var første gang observeret af K. L. Giesecke (1761-1833) i 1811.¹⁷⁹ At kryolit forekomsten havde været lukrativ for Danmark, kan ses på den popularitet, som minen hurtigt nydte. I minens levetid fra 1854-1987, blev der udvundet intet mindre end 3700000 tons kryolit.¹⁸⁰

Denne påstand hersker i denne sammenhæng i forbindelse med den tendens der ses i resten af Europa jf. de historiske årsager til kolonialisme. Dog optræder der ikke mange sammenhænge mellem Danmark-Ekspeditionen og lukrative anliggender ved første øjekast. De to motiver der mest ses i sammenhæng med denne ekspedition, er som anført de nationalistiske- og videnskabelige motiver. Noget kunne tyde på, at denne

¹⁷⁴ Stafford 1999: 307

¹⁷⁵ Stafford 1999: 308

¹⁷⁶ Rosing 2012: kronik

¹⁷⁷ Woolf 1999: 21

¹⁷⁸ Woolf 1999: 24

¹⁷⁹ MoG 34 1910: 93

¹⁸⁰ Secher 2005: 4

lukrative tankegang, i første omgang ikke var af største nødvendighed. De videnskabelige og nationalistiske landindlemmende aspekter var det vigtigste i første omgang i denne presserende situation. Hvis Danmark mistede områder af Grønland, kunne disse selvsagt ikke lukreres på.

Altså, kan sporene fra den anførte situation i oprettelsen af KGGUG føres tilbage til lukrative tankegange i grønlandsk øjemed. Der tegner sig dog hurtigt et billede af, at Danmark længe havde set til Grønland med tanker om økonomiske goder grundet dets enorme undergrund. Det havde, som Rosing udtaler ovenover, allerede kastet et væsentligt lukrativt afkast af sig, og drømmene om en stor lukrativ dansk koloni virkede gunstig set gennem dansk optik.

8.10.2 Dansk industri i Grønland

Danmarks interesser i Grønland kom i en tid, hvor den industrielle revolution var under dets anden bølge i Danmark og den industrielle fremgang krævede råstoffer. I Danmark var disse naturligt fremkomne råstoffer meget sparsomme, og selvom Danmark kunne være en væsentlig spiller på banen indenfor blandt andet cement- og teglproduktion, søgte man at udvinde de tungere råstoffer såsom jern og kul.^{181 182} Da disse ikke var naturligt forekommende i Danmark, steg interessen for den Grønlandske undergrund. Denne eksport af jern ville kunne forstørre nationens økonomiske gevinst. Det er vigtigt at have in mente, at den industrielle revolutions enorme brug af jern og andre metaller, skyldes udbygningen af infrastruktur og anlæg. Altså, skulle dette jern bruges til oprettelsen af fabrikker og tung industri, før man kunne benytte og udvinde ”blødere” råstoffer såsom kalk, til udvindingen af cement. Det samme var gældende for yoldialer (Aalborgler), benyttet til tegl. Hvis Danmark kunne melde sig på banen i eksporten af malm til produktion og oprettelse af egentlige anlæg, ville det være en enorm succes for Danmark.

I bund og grund handlede det om penge og magt. Danmark ville gøre økonomisk krav på Grønland. Der skulle ikke være nogen tvivl om hvem der besad verdens største ø – Grønland var dansk. Specielt dette faktum var i lige så høj grad gældende da Mylius-Erichsen igangsatte hans planlægning af Danmark-Ekspeditionen. Blot navnet på ekspeditionen, skulle kaste et skær over nationen, og dermed forbinde, også i andre nationer, Danmark med Grønland. Skulle da et nyt område findes, nord for det Grønland man på daværende tidspunkt kendte, galt det dermed om, at få det under dansk overherredømme. Det vigtigste var i første omgang at cementere den danske suverænitet, for derefter at udvinde Grønland økonomisk.

For at vende tilbage til Danmarks tilstedeværelse i Grønland og dets sammenhæng til den industrielle revolution, er det tydeligt at Danmark allerede i midten af 1800-tallet havde søgt lykken i udvindingen af

¹⁸¹ Blandt andet gennem minen ”Den Sorte Engel” i Maamorilik

¹⁸² Secher 2005: 4-5

Grønlands råstoffer. Allerede fra 1850'erne og frem, havde Danmark nydt de økonomiske goder, af den i Grønland opgravede kryolit. I naturen forefindes dette råstof ganske sjældent. I starten blev dette importeret til København, hvor det blev forarbejdet i sodaproduktion, som i datiden var husholdningens mest anvendte produkt.¹⁸³ Fabrikken i København blev dog hurtigt omstillet til at rense råstoffet til brug i emalje-, glas- og aluminiumsproduktion. Kryolitten blev udvundet fra minen i Ivittuut, og var på sin tid, et af de eneste steder på verdensplan, hvor kryolit forekom i mængder, der var store nok til industriel udvinding og produktion.¹⁸⁴

Grønland havde en stor betydning for Danmark, der anså den grønlandske undergrund for værende en vigtig brik i Danmarks industrielle eventyr. Tanken var også, at Grønland evt. kunne give afkast af endnu højere grad. For eksempel, ville udvindingen af jernmalm og olie være af kæmpe betydning for Danmark. Generelt søgte Danmark at udvinde de råstoffer som Grønland bød på. På daværende tidspunkt havde man i væsentlig udstrækning, blot ringe viden på Grønlands enorme undergrund, og dermed hvilke råstoffer der var gemt i Grønland. Det er blandt andet derfor geologien kom til at spille en så væsentlig rolle i udarbejdelsen af Danmark-Ekspeditionen; også før den får væsen af en egentlig videnskabelig ekspedition.

8.11 Delkonklusion

Der kan konkluderes ud fra dette kapitel, at Danmarks lukrative interesser i Grønland har været enormt stærke. Det var vel en af de vigtigste motiver til at "kæmpe" så indædt for øen. Men, hvor Danmark ønskede at lukrere på Grønlands undergrund, forekom pludselig eksterne påvirkninger, der krævede andre tiltag. Økonomien kan altså ikke siges at have været en direkte årsag til Danmark-Ekspeditionen, men på den anden side kan den. For, Danmark-Ekspeditionen søgte at varetage danske interesser i Grønland, og disse måtte understreges med nødvendig karakter, ellers risikerede Danmark at miste områder af Grønland. Det er selvsagt, som anført, at hvis Danmark mistede disse områder, ville det ikke være muligt at lukrere på disse. Den danske stat havde allerede tjent fyrsteligt på den sjældne kryolit som var fundet i den grønlandske undergrund. Den gav danskerne adgang til et sjældent råstof, som ikke mange andre nationer havde adgang til. Dermed kunne disse heller ikke producere de produkter som danskerne kunne. Overordnet set må det økonomiske aspekt derfor siges at have haft væsentlig betydning, dog ikke i første omgang. Dette kan konkluderes på KGGUG's afsæt i det økonomiske perspektiv, som ifølge Rosing må siges at have været drivkraften bag denne etablering. Dette forhold kan føres tilbage til motivanalysen. Den økonomiske omstændighed ved kolonierne, var et af de absolut væsentligste forhold for Europa.

¹⁸³ Secher 2005: 3

¹⁸⁴ Ries 2006: 297

9.1 Konklusion

Danmark-Ekspeditionen var ikke blot en videnskabeliggørelse af Grønland. Alt hvad der havde med videnskab at gøre, på denne ekspedition, skulle cementere Danmarks suveræne magt over Grønland. Videnskaben i denne sammenhæng, bliver altså et middel og et mål i sig selv. Der hersker i denne afhandling en forståelse af, at videnskabeliggørelsen, som fandt sted på dette tidspunkt, bliver en metode og et motiv hvorpå lande kan ”erobre” nyt land; en legitim metode og et hæderligt motiv. At søge denne suverænitet gennem videnskaben virkede ikke så militært, som hvis denne faktor udeblev – der var altså stor forskel på metoderne bag koloniseringen.

Derfor er Danmark-Ekspeditionen så fokuseret på videnskaben, og derfor bliver der kastet så mange penge i den. Desuden kunne det kvantespring, nemlig at færdiggøre kortlægningen af Grønlands kyststrækning, yderligere cementere Danmarks overlegne position i Grønland. Der var altså tale om penge og magt. Pengene og det økonomiske aspekt i Grønlandsekspeditionen skulle foregå igennem råstoffer og produkter. Dette var allerede sket i midten af 1850’erne, da Danmark opførte en kryolitmine i Grønland. Det faktum, at Danmark har opført en mine i Grønland, og alt hvad der dertil hører af arbejdere, transport og produktion tyder altså på, at Danmark længe har haft gang i cementeringen af dets magt i Grønland. Den anden faktor for Danmark-Ekspeditionen er magt. Den bliver udvist gennem blandt andet videnskaben, som på dette tidspunkt var blevet den legitime form for ”erobningsmetode”. Danmark ville under ingen omstændigheder ytre, at det havde i sinde at erobre, men snarere at denne videnskabelige ekspedition skulle kortlægge Grønland kartografisk, men så sandelig også videnskabeligt. I takt med denne kartografiske præstation samt videnskabelige tilgang, ville forskellige faktorer cementere Danmarks magt. Dette kunne være ved udvindingen af råstoffer, salg af produkter, danske stednavne og generelt set en overvældende dansk tilstedeværelse i Grønland.

Det er også vigtigt at notere, at Danmark i denne sammenhæng overordnet set, har nydt anerkendelsen af dets suverænitet i Grønland, og problematikken hersker derfor stærkest i forhold til Amerika, der ikke anerkender denne danske suverænitet. Der hersker desuden den forståelse, at Grønland netop her blev vigtigt af to årsager. Den fremmede aktivitet i Grønland, hovedsageligt gennemført af Amerikas lyssky affærer, samt netop det økonomiske aspekt gennem råstoffer, som drev det industrialiserede Europa på netop dette tidspunkt. Manglen på egentlig naturligt fremkommende råstoffer på dansk jord, har desuden været et motiv for den stædige stillingtagen der blev taget til Grønland. Grønlands forekomster af forskellige råstoffer var en af årsagerne til, at Danmark ikke blot ville give status bort, på trods af gentagne forsøg fra amerikansk side, om at sælge til dem.

Desuden må man tage et indblik på Danmark og danskernes selvopfattelse i 1800-tallet; et århundrede hvor Danmark var gået fra at være en stormagt til at blive et ganske lille land i det geografiske Europa. Danmark havde været igennem enorme samfundsmæssige omvæltninger: Slaget på Reden i 1801, hvor Danmark-Norge mister enorme dele af sin magtfulde flåde grundet engelsk angreb. Desuden skulle Danmarks selvopfattelse lide endnu et knæfald blot seks år efter i 1807 under Københavns Bombardement, hvor englænderne igen angreb Danmark og tvang dem i knæ. I 1814 mister Danmark Norge, og bliver dermed i europæisk sammenhæng en lille nation. De landområder de hermed får under Kielerfreden bliver derfor enormt vigtige for det nu lille land. Det endelige fald for Danmarks selvforståelse sker i 1864, hvor det geografisk lille land Danmark nu også mister områder i selve Danmark. Hele affæren om Grønland skal ses i lyset af Danmarks vilje om at opretholde dets internationale magt. Alle sejl bliver sat mod Grønland i et sidste forsøg på at opretholde den danske suverænitet, og det må amerikanerne for alt i verden ikke forpurre.

Som sådan kan der argumenteres for begge sider af sagen – at ekspeditionen handlede om landindlemmelse og videnskab. Videnskaben var på dette tidspunkt blevet en enormt vigtig sfære af samfundet, og betydningen af denne skulle blot stige stødt de kommende år. I disse spæde år af videnskabeliggørelsen, gjaldt det om at markere sig som en videnskabelig nation. Dét, der var vigtigt, var at kunne præstere og dermed præsentere skelsættende videnskabelige opdagelser. Mange af disse opdagelser skulle finansieres, og det betød blandt andet at der gerne i sammenhæng med disse ekspeditioner, skulle kunne forefindes bevis for et eventuelt økonomisk grundland. Sådan var det også med Danmark-Ekspeditionen. Alt der kunne give et økonomisk afkast, skulle helst give økonomisk afsats.

Danmark går som udgangspunkt hurtigt i gang med at oprette en vis form for decideret dansk infrastruktur i Grønland og specielt denne handling kan ses i direkte rød tråd med den forestående danske koloniale tilstedeværelse i Grønland. Det gunstige tidspunkt hvormed denne tidlige form for infrastruktur bliver påbegyndt, ses som et egentligt første initiativ fra dansk side om en cementering af den danske magt i landet igennem industri. Hvad der i høj grad er med til at tegne et tidligt motiv for dansk overherredømme i Grønland, er ikke blot de mange udsteder der oprettes i 1820'erne men også den nye tilgang til Grønlandsekspeditioner og specielt antallet af disse, som i årene efter øges gevaldigt. Der syntes altså at være et ganske klart motiv fra dansk side. Specielt fordi denne interesse i Grønland forekommer i årene efter 1814.

Efter Kielerfredens afslutning ses søsætninger af danske ekspeditioner i stor stil. Mange af disse har til formål at kortlægge Grønlands 40.000 kilometer kyststrækning. Fra Kielerfreden træder i kraft til Mylius-Erichsen under hundrede år efter, udrejser på sin ekspedition til Nordøstgrønland, har der været ikke mindre end 25 danske ekspeditioner mod Grønland. Det svarer til en ekspedition hvert fjerde år; taget samtidens faktorer in mente må det dette tal siges at være imponerende højt. Hvor danskernes egentlige udgangspunkt for de første udførte Grønlandsekspeditioner, allerede tilbage i 1500-tallet, var nordboens tilstedeværelse, udspringer de nye ekspeditioner med et helt andet mål og en ganske anden agenda. Ekspeditionerne er blevet storpolitiske.

Desuden spiller det en væsentlig rolle, at Danmark foruden at have vundet Grønland, også legitimerer dette faktum på den mangeårige danske og skandinaviske tilstedeværelse på øen.

Det sidstnævnte aspekt, og det egentlige mål bag de første ekspeditioner må også siges at have haft indflydelse på de ekspeditioner der udførtes i 1800- samt 1900-tallet. Grønland adskilte sig væsentligt fra mange andre europæiske kolonier. Som udgangspunkt kan der i denne sammenhæng ses en tendens. Mange af de europæiske kolonimagters indlemmede landområder besad en egentlig befolkning. Hvad enten det gælder Sydamerika, Afrika eller Asien. Da europæerne langsomt gjorde deres indtog fra omkring 1500-tallet, var disse landmasser allerede okkuperet af deres givne indfødte befolkning. Oftest havde denne indfødte befolkning resideret der hvor europæerne kom, i mange hundreder eller tusindvis af år. Denne tendens var til dels ikke tilfældet ved Grønland. Da de første nordboere tilstødte Grønland 986, er de den eneste befolkning på øen. Der bor ikke andre end dem. Nordboerne forsvinder fra Grønland omkring 1400-tallet¹⁸⁵ og inuitterne kommer langsomt til at residere. Men, denne form for tidligere rodfæstning af skandinaviske forfædre i Grønland, kommer senere til at agere som et udtalt gunstigt argument for den danske tilstedeværelse på øen. Her var der ikke tale om en egentlig belejring af et allerede okkuperet landareal, for den skandinaviske tilstedeværelse gik over 800 år tilbage. På den anden side, var der jo netop tale om en belejring af et allerede okkuperet landareal, men denne skal forstås gennem specielt to (tre) faktorer. Grønlands enorme størrelse, den skandinaviske længsel og de historiske skandinaviske bånd til Grønland. Det er vigtigt at understrege, at selvom de tidlige nordboere slog sig ned i Grønland, på et tidspunkt hvor øen var ubeboet, så forsvandt nordboen (dennes betydning) igen omkring år 1400. Skandinaverne kom ikke tilbage for bestandigt før omtrent 320 år efter.

Hvis vi først tager et kig på Grønlands størrelse, må det siges at langt det meste af øen hverken er eller var beboet på daværende tidspunkt. Mangt af de forskellige bygder lå ved kysterne, som direkte resultat af Grønlands barske natur og den enorme ubeboelige Indlandsis. Gennem den Grønlandske Statistiks estimerer, formodes det, at Grønlands befolkning i 1906 var omtrent 13.000. Der var derfor enorme (!) arealer uden en egentlig befolkning – og specielt ikke i de nordligt beliggende områder af Grønland.¹⁸⁶

Den oldnordiske tilstedeværelse var springbræt for de skandinaviske polarekspeditioners begyndelse – jagten på nordboen. At nordboerne engang besad Grønland, virkede derfor som et legitimt incitament til at fortsætte

¹⁸⁵ Omkring år 1540 bliver et islandsk købmandsskib fanget i en storm, og drevet ud af kurs. Skibet ender i Østerbygden. Man finder ingen nordboer, men på en lille ø ligger en død mand klædt i fåreskind. "[...] med en af idelige hvæsninger næsten opslidt tollekniv i hånden".

¹⁸⁶ Ekspeditioner skulle dog bevise en tidlig eksistens/rester af kulturer. Blandt andet Thule-kulturen – denne var Knud Rasmussen senere med til at påvise. Mylius-Erichsen havde dog ret i sin påstand om, at etnografisk arbejde i denne del af Grønland var væsentlig. Independence-kulturen. Ca. 2000 f.Kr. Hans egentlige opfattelse var jo, at der nok ikke ville være spor af kultur så langt nordpå, men han ville få ret, hvad enten havde troede på det eller ej. Dette var blot en positiv udvikling da Mylius-Erichsens tunge fokus på etnografien skyldes at det var hans eneste videnskabelige evne. Den evne der adskilte ham fra andre kvalificerede ekspeditionsledere.

og indlemme dette enorme stykke land. De grønlandske/skandinaviske rødder fungerer altså som katalysator for de tidlige ekspeditioner. Det bliver et legitimt kort, som danskerne kan spille. Her er tale om generobring og et historisk tilhørsforhold. Dette motiv kan dermed ses som værende endnu en egentlig foranledning til den stædige danske tilstedeværelse i Grønland. Danmark-ekspeditionen havde altså to legitime motiver. Det historiske nordiske bånd til Grønland samt denne nye videnskabelige tilgang, der tillod udforskning. Langsomt blev de københavnske arkiver, museer og universiteter fyldt med viden om Grønland. En viden som var ingen anden nation til sammenligning.

Egedes oprettelse af hans missionærstation i Holsteinsborg – det nuværende Sisimiut – i 1721 sammen med hans sønner, dannede grundlaget for den egentlige videre forskning. Alt hvad Danmark derefter foretog sig i grønlandsk sammenhæng havde mere eller mindre videnskabelig karakter, eller antydning deraf. Fra 1721-1870 blev denne træge videnskabeliggørelse af Grønland varetaget af ukyndige udsendinge, ofte af missionærstatus. Der var derfor helt frem til 1870'erne, videnskabelige undersøgelser af Grønland, men disse manglede i høj grad planlægning og statslig koordinering. De fleste af dem som færdedes i Grønland, havde på daværende tidspunkt ikke videnskaben som hovedsageligt virke, ej heller havde de nogen dybdegående erfaring med videnskab. Grønland blev videnskabeliggjort lidt efter forgodtbefindende. Disse af videnskabens mænd, arbejdede oftest som læger eller søofficerer. På daværende tidspunkt var disse titler at forstå som videnskabelige og det var da derfor naturligt at disse højtuddannede personer ved lejlighed skulle varetage den minimale videnskabelige tilgang til Grønland, når de ikke virkede ved deres respektive arbejdspladser ved fangststationer eller koloniale administrationer.

Det skal dog understreges i denne konklusion, at hverken videnskaben eller kartografien blot var facademanøvre, men at man blandt andet igennem disse, tilstræbte sig på at få international dansk anerkendelse. Der herskede dermed meget dybe nationale interesser forbundet med Grønland. Ekspeditionen skulle fastslå, at Grønland var en dansk koloni og den skulle affeje en hver tanke i andre lande, om mulig annektering. Selvom det kunne syntes logisk, at Danmark retmæssigt havde tilegnet sig Grønland gennem mange hundrede års skandinavisk kolonihistorie, set gennem europæiske briller, var der som anført stadig en nation der ikke anerkendte dette; Amerika anerkendte stadig ikke den danske suverænitet i Grønland.¹⁸⁷ Amerika skulle først anerkende Danmarks ret over Grønland i 1917 – samme år hvor Danmark solgte de Vestindiske Øer til Amerika.

Til slut er der spørgsmålet om det dilemma der udspiller sig i Danmark-Ekspeditionens spæde begyndelse. Spørgsmålet om de to fraktioner, der hver har deres givne interesser i Grønland; den gamle institution og det nye videnskabelige fakultet. Det må konkluderes, at den førstnævnte har formået at forstå vigtigheden af denne nye videnskab. Det formodes at de har set denne udført i det store Europa, som på dette punkt var Danmark

¹⁸⁷ Ries 2006: 302

langt fremskredent. De har altså formået at få deres vilje gennemført gennem denne videnskabeliggørelse af Grønland, da de formodentlig har kunnet se tendenser til, at netop denne tilgang til sådanne ekspeditioner virkede. Dette konkluderes ud fra blandt andet én væsentlig begivenhed – netop den, at denne ekspedition steg i størrelse fra 16 mand til 28 mand, hvor videnskaben pludseligt tog et kæmpe skridt frem. Hvis man sætter processen bag Danmark-Ekspeditionen under lup, vil det hurtigt blive synligt at disse gamle institutioner indædt bekæmpede den videnskabelige tilgang – i hvert fald i starten. Hurtigt bliver det dog fra deres side ”tilladt”, at denne ekspedition får karakter af næsten en fuldstændig gennemført videnskabelig ekspedition. Hvor videnskaben på dette tidspunkt har triumferet, har det dermed været med nationalt orienterede bagtanker fra de gamle institutioner. Det skal her nævnes at videnskaben ikke har haft eventuelle indvendinger mod netop denne nationale vinkel på denne ekspedition, men at dette blot ikke var deres fokuspunkt. De fokuserede i langt højeste grad og hovedsageligt på videnskaben. De gamle institutioner formodes at have haft det standpunkt, at lade Danmarks tilstedeværelse og ære i Grønland udspille sig gennem videnskaben, og på denne måde få opfyldt deres ønske. Det formodes, at de nationale institutioner har forstået vigtigheden af denne videnskab og desuden, at de har forstået at videnskaben var fremtiden for sådanne ekspeditioner. Hele affæren om Grønland må siges at have været foregået ud fra en dansk paternalistisk tilgang overfor Grønland. Dette ses generelt ved kolonisering.

Flere forskellige faktorer spiller ind der understreger denne påstand om mulig landindlemmelse. Planlægningen, der virker forhastet og dermed langt fra optimal, den enorme og usete sum af penge som netop denne ekspedition får og slutteligt det kapløb som havde undergået i årene fra Pearys ekspeditioner mellem Danmark og Amerika – landet der endnu ikke anerkendte Danmark som ret beset overherredømme over Grønland. Pearys grønlandsekspeditioner skulle være fuldstændig skelsættende for udviklingen og planlægningen af Danmark-Ekspeditionen.

For Danmark var det hårde grønlandske klima desuden vigtigt. Selvom det besværliggjorde tilstedeværelsen på øen, var dette klima også mål for den danske udholdenhed. Store ekspeditioner til Grønland skulle derfor ses i lyset af det meget ufremkommelige grønlandske terræn og klima, og medførte dermed en endnu større respekt udenlands, mellem de andre europæiske nationer. Dette klima var så ufarbart, at de personer og nationer der udførte enten rekorder eller opdagelser i Grønland, stemte overens i de stereotype tidsbilleder af den maskuline mand, som fluktuerede på dette tidspunkt. I Danmark-Ekspeditionens sammenhæng, havde tre mænd endda ladet livet for deres nation, og dét var noget der gav anledning til en vis anerkendelse i samtidens Europa. Indtil Danmark-Ekspeditionen havde kartografien i nordøstgrønlandsk øjemed, været umulig – Danmark havde dermed gjort det umulige. Men denne præstation var blot et ”frynsegode” – klimaet. Det var blandt andet på baggrund af dette, disse præstationer skulle ses gennem lyset af. At danske mænd havde ladet livet på de danske udmarker, for deres land var af ypperligste ære. Det viste dansk jernvilje på et internationalt

niveau. Mylius-Erichsen, Jørgen Brønlund og Niels Peter Høeg-Hagen omkom over 1500 kilometer fra deres skibet Danmark.

Motiverne bag Danmark-Ekspeditionen kan altså ud fra en gennemarbejdet analyse siges at være kolonialistiske interesser, forstærket af et videnskabeligt perspektiv gennem en storstilet videnskabelig ekspedition. Den symbolske handling talte for sig selv, og var forstærket gennem netop dets størrelse. Ved hjemkomst, blev det videnskabelige resultat, der på baggrund af Danmark-Ekspeditionens store indsamling af data, enormt bredt og facetteret. Det var en kæmpe videnskabelig bedrift som i ni år i streg producerede et enormt videnskabeligt afkast. Forståelsen for hvor vigtigt Danmark-Ekspeditionen havde været, gav altså oftest genlyd i samtiden når nye videnskabelige opdagelser blev gjort på baggrund af det indsamlede materiale. Igennem et dansk inden- og udenrigspolitisk klima var Grønland Danmarks sidste spinkle håb og trumfkort som agerende vigtigt spiller på et internationalt niveau. At Amerika langsomt begynder at stille spørgsmål ved Danmarks ret over Grønland, får dermed Danmark til, på baggrund af kolonialistiske interesser, at gøre alt hvad de kunne, for at bevogte Grønland som værende dansk. Danmark havde simpelthen ikke råd til at miste flere områder.

10.1 Perspektivering

Der er ingen tvivl om, at Danmarks tilstedeværelse i Grønland har sat et enormt internationalt aftryk. Grønland er i dag stadig under Det Danske Kongerige. De sidste års tid er der kommet øget fokus på Grønland, og idéen til denne afhandling begyndte allerede for et halvt års tid siden. Der er kommet øget fokus på Grønland gennem litteratur og TV. Der bliver sendt programmer om at opleve Grønlands natur og kultur. I denne afhandlings sammenhæng bliver Grønland portrætteret som værende blot en brik i et stort magtspil, hvor Danmark har hovedrollen.

Mange vil desuden argumentere for, at den tunge danske tilstedeværelse på øen har efterladt et så enormt aftryk, at Danmark kan siges at være skyld i mange af de sociale problemer der er på øen den dag i dag. Det er oftest tendensen i postkolonialistiske lande. De er ofte tynget af den europæiske tilstedeværelse der har været i landet, hvad enten denne tilstedeværelse har været britisk, fransk, belgisk eller tysk. Det ses i mange lande, at europæisk tilstedeværelse har efterladt mange lande i en tumult situation, som de pårørte lande stadig er enormt tynget under. Dette ses specielt i høj grad i afrikanske nationer. Med den øgede europæiske tilstedeværelse i sådanne nationer, kan man argumentere for at disse lande gennem mange hundrede år er blevet gjort kulturløse. De er ikke længere en del af deres egen kultur, men derimod kolonimagtens, og efter dennes forsvinden står de tilbage uden egentlige rødder. Rødder som det kan tage enormt mange år at finde tilbage til.

Hvor denne afhandling også har været essentiel er ift. den påvisning om dansk jernvilje overfor Grønland. Selvom denne fra starten af 1900-tallet tager en drejning over mod den videnskabelige, og langsomt bevæger sig væk fra det kolonialistiske. Grønlænderne begynder nemlig langsomt at kræve, at de bliver en selvstændig nation. Det samme kan siges om andre danske nordatlantiske områder, eller kolonier om man vil. Island, der også længe befandt sig under dansk flag, blev selvstændige i 1944, og Grønland fulgte trop i form af hjemmestyre i 1979. Danmark mister dermed langsomt sine bemægtigelser, og selvom Grønlands hjemmestyre blev opnået i skrivende stund for præcis 40 år siden i år, er landet stadig dybt afhængigt af Danmark og bloktilskud. Den tendens der har vist sig i denne afhandling var hvordan Danmark i store træk fulgte koloniseringens overordnede drifter. Denne tråd, som sås i Europa, var også gældende for den danske udenrigspolitiske fremgang, og det sås hvordan Danmark også cementerede deres magt i landet gennem en videnskabelig fremgang. Men, denne historie om Danmarks tilstedeværelse i et fjernliggende land, følger også andre tendenser i postkolonialismen som er gældende i dag. For Danmarks aftryk på verdens største ø, har uden tvivl haft en enorm betydning for hvordan Grønland og grønslænderne i dag lever under enorme sociale konsekvenser. Befolkningen er tynget af den danske tilstedeværelse, og i den forstand er Danmark ikke bedre end mange andre givne europæiske kolonimagter.

Jeg tillader mig at lade dette speciale være en del af den ”grønlandske bølge”, som ses for tiden i vores samfund. For, Grønland og dets befolkning kræver denne større opmærksomhed. Både for landets egentlige kultur, natur og historie. Der er ingen tvivl om, at der grundet ændringer i diskursen om hvordan man omtaler tidligere kolonier, er kommet stor fokus på Grønland. I denne opbrudstid med gamle normer, er der derfor kommet et større og bredere syn på adskillige aspekter af Grønland. Samtiden i hvilken vi lever i nu, viser en stillingtagen til Grønland som ikke er set før, og den er ved at transformere sig. Grønland er ikke længere bare det gamle store land i hvilket Danmark har haft så overordentlig stor betydning, Grønland er en del af Danmarks historie og Danmarks historie en del af Grønland.

Det er en historie om vikinger, heltmod og hårdføre inuitter. En historie om et afsides folk, der til trods har overlevet jordens koldeste klima. Historien om den danske tilstedeværelse i Grønland er lang og broget, men med tiden og de tendenser der ses nu, er retorikken i sammenhæng med Grønland nærmest udformet som en undskyldning. En undskyldning for at vi har pådraget landet så meget sorg, ødelæggelse og påtvunget magt.

Anvendt litteratur

Alam, M. Shahid: "Colonialism and Industrialization: Empirical Results", 1998. University Library of Munich. Tyskland. https://mpa.ub.uni-muenchen.de/37866/1/MPRA_paper_37866.pdf 1998 – Senest tilgået d. 28.05.19.

Awingsong, Moses: "The colonial testament: An economic re-interpretation of Europe's motives for colonizing Africa." 2015. Eastern Illinois University.

https://www.researchgate.net/publication/290433991_The_colonial_testament_An_economic_re-interpretation_of_Europe's_motives_for_colonizing_Africa – Senest tilgået d. 29.05.19.

Aycan, Zeynep: "Paternalism: Towards Conceptual Refinement and Operationalization", 2006.

Uddrag fra "Indigenous and Cultural Psychology". Springer, Boston.

<http://zeynepaycan.net/doc/C7.pdf> – Senest tilgået d. 25.05.19

Bronkhurst, Dr. B – "The Age of Imperialism – 1980-1914", intet årstal.

<https://www.tamaqua.k12.pa.us/cms/lib07/PA01000119/Centricity/Domain/119/TheAgeofImperialism.pdf> - Senest tilgået d. 01.06.19

Bruland, Kristine m. fl: "*Innovation Through Time*", 2004. University of Oslo / University of Berkeley. Oslo/Berkeley. http://www.globelicsacademy.org/pdf/DavidMowery_2.pdf – Senest tilgået: d. 27.05.19.

Ehrensvärd, Ulla: "*Cartographical Representation of the Scandinavian Arctic Regions*", 1984. Udgivet i tidsskriftet "*Arctic*", Vol. 37. nr. 5. <http://pubs.aina.ucalgary.ca/arctic/Arctic37-4-552.pdf> - Senest tilgået d. 27.05.19.

Friis, Achton: "*Danmark Ekspeditionen: til Grønlands nordøstkyst 1906-1908*", 2005. Gyldendal, København.

Gabriel, Mille: "*Indsamling/udlevering – danske ekspeditionssamlinger t/r*", 2008. Udgivet i "Den Jyske Historiker", nr. 119. Historisk Afdeling, Aarhus Universitet

Holsting, Jens: "*Grønlandspionerer: Kapitler af Grønlands opdagelseshistorie*", 1978. Nørhaven Bogtrykkeri, Viborg.

Høiris, Ole: "*Grønlænderne i dansk antropologi før 2. Verdenskrig*", 1983. Udgivet i "Tidsskriftet Grønland", af Det Grønlandske Selskab. Charlottenlund.

<http://www.tidsskriftetgronland.dk/archive/1983-1-Artikel03.pdf> – Senest tilgået: d. 29.05.19

Jensen, Klaus Markmann: ”*En videnskabelig landvinding for Danmark: Danmark Ekspeditionen og det videnskabelige arbejdet i Nordøstgrønland*”, 2006, Udarbejdet for Ringkøbing Museum.

Jørgensen, Jens: ”*Omlægningen af kommissionen for videnskabelige undersøgelser i Grønland*”, 1975. Udgivet i ”Tidsskriftet Grønland”, af Det Grønlandske Selskab. Charlottenlund.

<http://www.tidsskriftetgronland.dk/archive/1975-7-Artikel05.pdf> - Senest tilgået: d. 29.05.19.

Lidegaard, Mads: ”*Grønlands Historie*”, 1980, Dansk Friskoleforening, Jelling.

MacLeod, Roy: ”*Reading the Discourse of Colonial Science*”. Udgivet i “Les Sciences Coloniales: Figures et Institutions.”. ORSTOM Éditions. 1996, Paris. http://horizon.documentation.ird.fr/exl-doc/pleins_textes/pleins_textes_7/carton07/010008834.pdf - Senest tilgået: d. 29.05.19.

Peary, Robert Edwin: ”*The North Pole*”, 1910. Hodder & Stoughton, London.

<http://collections.mun.ca/PDFs/cns/TheNorthPole.pdf> - Senest tilgået: d. 28.05.19.

Ries, Christopher Jacob: ”*Polarforskeren*”, 2006. Dansk Naturvidenskabs Historie. Udgivet i ”Lys over landet: 1850-1920”. Aarhus Universitetsforlag.

Rosing, Minik: ”*En ny begyndelse for det dansk-grønlandske forhold*”, 2012. Kronik i ”*Greenland Perspective*”. Danmarks Naturvidenskabelige Museum.

https://greenlandperspective.ku.dk/this_is_greenland_perspective/background/kronik/ - Senest tilgået d. 30.05.19.

Secher, Karsten: ”*Mineralske råstoffer i Grønland*”, 2005. Udgivet i ”Geoviden – Geologi og Geografi” nr. 1. <http://geocenter.dk/xpdf/geoviden-1-2005.pdf> – Senest tilgået: d. 26.05.19.

Sejersen, Frank: “*Efterforskning og udnyttelse af råstoffer i Grønland i historisk perspektiv*”, 2014. København. Københavns universitet/Ilisimatusarfik – Grønlands universitet.

https://greenlandperspective.ku.dk/this_is_greenland_perspective/background/report-papers/Efterforskning_og_udnyttelse_af_r_stoffer_i_Gr_nland_i_historisk_perspektiv.pdf - Senest tilgået: d. 29.05.19.

Stafford, Robert A. m.fl.: “*Scientific Exploration and Empire*”, 1999. Oxford University Press. New York. Udgivet i: The Oxford History of the British Empire.

Stuchtey, Benedikt: “*Colonialism and Imperialism, 1450–1950*”. 2011. Udgivet af “*European History Online*”. <https://d-nb.info/1031400591/34> – Senest tilgået d. 30.05.19.

Van der Linden, Mieke: “Law-Making in the Age of New Imperialism (1870–1914): The Dubious Question of How the Protectorate Treaty as a Political Instrument Became International Law”,

2014. Tilburg. Udgivet af: Beiträge zur Rechtsgeschichte Österreichs.

<http://www.austriaca.at/0xc1aa5576%20x002f956f.pdf> – Senest tilgået d. 30.05.19.

Ventegodt, Ole: ”*Den sidste brik: Mylius-Erichsens Danmark-Ekspedition til Nordøstgrønland 1906-1908*”, 1997. Gyldendal. I samarbejde med Arktisk Institut.

Veracini, Lorenzo: ”*Settler Colonialism: A Theoretical Overview*”, 2010. Palgrave Macmillan, UK. <https://epdf.tips/settler-colonialism-a-theoretical-overview.html> – Senest tilgået d. 30.05.19

Woolf, Leonard: ”*Empire and Commerce in Africa*”. 1998. Udkom 1920. Routledge, London.

Anvendte kilder

Mylius-Erichsen, Ludvig; Moltke, Harald: ”*Grønland*”, 1906. Gyldendalske Boghandel, Nordisk Forlag. Fr. Bagges Kgl. Hof-Bogtrykkeri, København.

Meddelelser om Grønland (MoG):

- **MoG 34 1910** – Redaktionen
- **MoG 46 1917** – Redaktionen

Geografisk Tidsskrift

- 1913-1914 – Uddrag af afsnit skrevet af Ejnar Mikkelsen. Bind. 22.

<https://tidsskrift.dk/geografisktidsskrift/article/view/46802/58056> – Senest tilgået d.

01.06.2019.

- 1925 – Uddrag af afsnit. Bind 28.

<https://tidsskrift.dk/geografisktidsskrift/article/view/47401/59254> – Senest tilgået d.

01.06.2019.

- 1989 – Kapitel af Jette Arneborg. [http://www.tidsskriftetgronland.dk/archive/1989-5-](http://www.tidsskriftetgronland.dk/archive/1989-5-Artikel01.txt)

Artikel01.txt – Senest tilgået d. 01.06.2019.

Meddelelser fra Dansk Geologisk Forening

- 1913 – Bind 4. <https://2dgf.dk/xpdf/bull-1913-4-2-203-214.pdf> – Senest tilgået d. 30.05.19

Den Store Danske

- ”Robert Edwin Peary” – Redaktionen.

http://denstoredanske.dk/Geografi_og_historie/Ekspeditioner/Robert_Edwin_Peary – Senest tilgået

d. 20.05.19

Britannica

- ”Robert Edwin Peary” – Redaktionen. <https://www.britannica.com/biography/Robert-Edwin-Peary> – Senest tilgået d. 27.05.19
- ”Socialdarwinisme” – Redaktionen. <https://www.britannica.com/topic/social-Darwinism> – Senest tilgået d. 20.05.19