

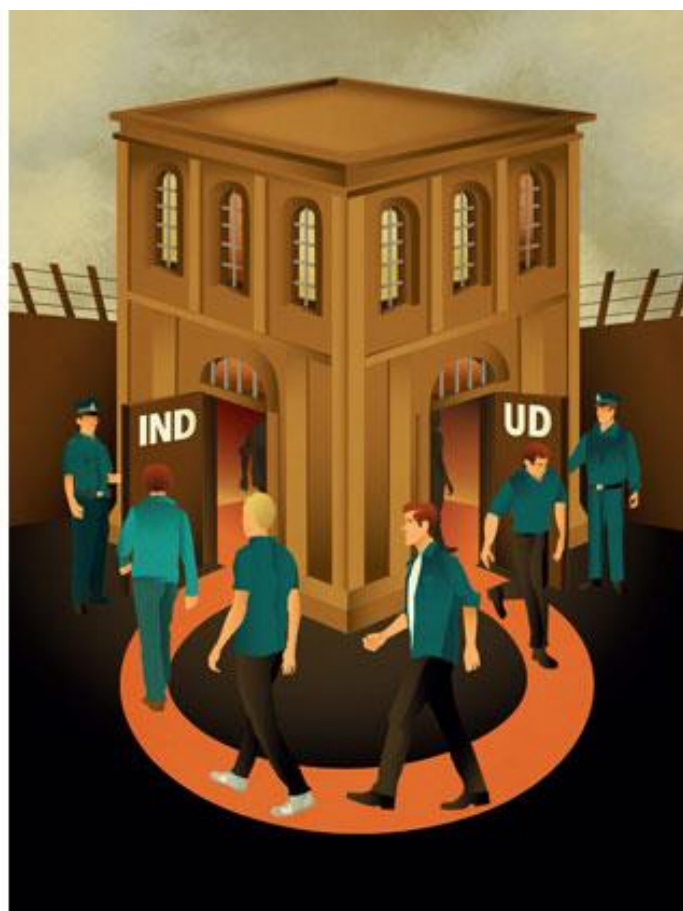
En gang kriminel, altid kriminel?

– en kvalitativ undersøgelse af recidiverende unge kriminelle

Af:

Christina Thorsen Bager, Lasse Fynbo Jensen,
Martin Ingvorsen & Patrick Rosenkrantz Sørensen

Januar 2017



Denne opgave er udarbejdet af studerende på socialrådgiveruddannelsen ved Aalborg Universitet, som led i et uddannelsesforløb. Den foreligger urettet og ukommenteret fra socialrådgiveruddannelsens side og er således et udtryk for forfatterens egne synspunkter.

Eksamensopgave

SOCIALRÅDGIVERUDDANNELSEN – 7. SEMESTER

MODUL 13 – BACHELORPROJEKT

Navn:	Christina Thorsen Bager		
Studienr.:	20133516	Studentmail:	Cbager13@student.aau.dk
Navn:	Lasse Fynbo Jensen		
Studienr.:	20100054	Studentmail:	Lfje10@student.aau.dk
Navn:	Martin Ingvorsen		
Studienr.:	20133482	Studentmail:	Mingvo13@student.aau.dk
Navn:	Patrick Rosenkrantz Sørensen		
Studienr.:	20133572	Studentmail:	Prsa13@student.aau.dk

Titel:	En gang kriminel, altid kriminel? – en kvalitativ undersøgelse af recidiverende unge kriminelle
Engelsk titel:	Once a criminal, always a criminal? - a qualitative study of recurring youth criminals
Antal anslag:	202.652
Vejleder:	Pia Ringø
Gruppenr.:	4
Dato:	04.01.2017

Indholdsfortegnelse

Abstract	5
Indledning	6
Målgruppe	7
Problemfelt	7
Recidiv	7
Forskellige anvendte strafformer	8
Samfundsmæssig udfordring.....	10
Social eksklusion og subkultur.....	11
Økonomi.....	12
Opvækst.....	12
Problemstilling	15
Problemformulering	16
Den organisatoriske kontekst	16
Kriminalforsorgens opbygning	16
De fire fællesmetodiske principper	18
Værdigrundlag hos Kriminalforsorgen	19
Arbejdsmetoder hos Kriminalforsorgen.....	20
Lovgivning	21
Lovgivning hos Kriminalforsorgen.....	21
Lovgivning i forhold til projektet.....	23
Anonymitet hos informanterne.....	24
Afgrænsning	25
Metode	26
Kvalitativ metode	26
Abduktion.....	27
Indhentet empiri	27
Metoderedegørelse	28
Etik	29
Transskription.....	30
Videnskabsteori	30
Kritisk realisme	30
Ontologi og epistemologi	31
Mekanismer.....	32

Domæner	33
Analysestrategi	34
Teori	37
Howard Saul Becker.....	37
Pierre Bourdieu	38
Habitus.....	38
Kapitaler	39
Erik H. Erikson.....	40
Psykosociale faser.....	40
Præsentation af informanter	43
Analyse	44
Hvilken indflydelse har den kriminelles økonomiske situation haft for deres risiko for recidiv?	44
Delkonklusion.....	48
Hvilken indflydelse har den kriminelles sociale relationer og den kriminelles nærmiljø haft for deres risiko for recidiv?	48
Delkonklusion.....	55
Hvilken betydning har forløbet hos Kriminalforsorgen haft for de unge kriminelle?	55
Delkonklusion.....	64
Hvilken betydning har kriminalitetsprædikatet for den unge og dennes identitet?.....	64
Delkonklusion.....	72
Konklusion	72
Perspektivering	74
Handletiltag	75
Refleksioner	76
Kildekritik	80
Litteraturliste	82

Abstract

This study investigates the factors and generative mechanisms, which lead youth criminals to recurrence, despite the governments heightened focus on preventing youth criminals of falling back to crime after ended sentence. Is it possible to make improvements to the aftercare program made by Prison and Probation service? The study is produced with both quantitative and qualitative data; the qualitative data mainly consists of three interviews with recurring youth criminals, and one social worker, made exclusively for this paper. The analysis of these interviews is composed with the use of theories from the French sociologist Pierre Bourdieu, the German/American psychoanalytic Erik Erikson and the American sociologist Howard Becker. The study is from a user perspective, and the analysis is composed through critical realism, used to describe the consequences of youth recurrence, allowing the analysis to move between four different levels; personal, group, institution and society. The result of the analysis shows that the issue is not only in the aftercare process. All the informants' apprise that they have good experiences with the Prison and Probation service and the aftercare they received. A possible explanation for the informant's recurrence to crime could be a combination of a troublesome childhood, a problematic schooling, financial situation and social relations. There also seems to be a deficiency in the cooperation between the Prison and Probation service and the municipality.

Indledning

Formålet med dette projekt er, at belyse hvorfor unge kriminelle recidiverer, altså falder tilbage til ny kriminalitet, på trods af det store fokus fra Staten og Kriminalforsorgen på resocialisering.

Vores motivation for denne opgave er en fælles interesse inden for det kriminalpræventive arbejde, hvor vi finder det interessant at undersøge, hvad det er set fra et borgerperspektiv, der skaber disse normafvigelser. I ethvert samfund er der visse normer, som danner rammerne for hvordan "acceptabel opførsel" er. Disse normer er opsat ud fra en bred enighed i samfundet, og er styret af det enkelte samfunds kultur. Det er først når normerne brydes, at samfundets normer bliver tydeliggjort. Det er denne form for normbrud der er med til at skabe idéen om det "normale" samfund. Derved falder disse unge udenfor de samfundsskabte normer og bliver herved afvigere og danner derved en subkultur med egne regler. Dette ses blandt andet i bandemiljøet, hvor der er helt andre retningslinjer for hvad der er rigtigt eller forkert. I forhold til opgaven, vil vi have øjne på subkulturer, og om dette kan være med til at fastholde vores informanter i kriminalitet. Det er derved også interessant at se på hvordan fællesskabet og relationerne kan være medvirkende til fastholdelse i kriminalitet, eller om det ikke har nogen betydning.

Derudover er vores interesse også på hvilken indsats i resocialiseringsprocessen, der i samarbejde mellem Kriminalforsorgen og kommunen, kan være med til at få borgeren tilbage til en tilværelse uden kriminalitet. Vi vil i opgaven belyse resocialiseringsprocessen hos den enkelte informant, og derigennem opnå viden om hvilke problemstillinger, der gør sig gældende i disse processer.

Vi ser dette som en praksisnær problemstilling, da vi som socialrådgivere kan møde disse unge, både inden for Kriminalforsorgen, men også på Misbrugscentret og Jobcenteret i det generelle sociale arbejde. Derfor finder vi det relevant at undersøge i hvilken grad resocialiseringen fejler hos nogle afsonere, og om der eventuelt kan foretages ændringer i praksis som kan øge succesraten, når det kommer til at undgå at den hårde kerne af unge kriminelle falder tilbage til kriminalitet. Når kriminelle recidiverer har det ikke kun omkostninger for samfundet, men også menneskelige og sociale omkostninger for borgeren, hvilket også er en interessant vinkel set fra et borgerperspektiv. Da det ofte er evidensbaseret viden inden for forebyggelse af recidiv, som underbygger handleplaner og strukturerede forløb for de unge kriminelle, finder vi det interessant at lave denne kvalitative undersøgelse, da det giver os en unik indsigt i årsagerne til hvorfor den enkelte unge kriminelle har recidiveret.

Målgruppe

Målgruppen i projektet er unge kriminelle, der har recidiveret i alderen 15-24 år. Udover at have recidiveret i alderen 15-24 skal de unge også have eller have haft tilknytning til Kriminalforsorgen i løbet af deres tid som kriminelle, da vi vil belyse hvor i resocialiseringsprocessen det eventuelt fejler, og den unge recidiverer. Derfor ansueliggøres Kriminalforsorgen som organisation, samt hvilke metoder der anvendes hos dem. Denne målgruppe er valgt på baggrund af at det er i denne alder, der findes flest kriminelle samt flest recidiverende unge. Derudover er målgruppen valgt ud fra det empiriske materiale der har kunnet findes, der belyser hvilke problematikker unge kriminelle i denne aldersgruppe kan have.

Problemfelt

I dette afsnit præsenteres nogle af de generative mekanismer, der er fælles for de unge kriminelle vi har interviewet, da vi ønsker at belyse hvilke mekanismer der kan spille ind i forhold til recidiv, hos den unge. Der vil blive præsenteret empiriske undersøgelser og opstillet problematikker der findes i forhold til recidiv blandt de unge.

Recidiv

Vi har valgt at fokusere på den hårde kerne af kriminelle der fortsat recidiverer, da denne kerne udgør 41 procent af de samlede personer som recidiverer i Danmark for alle aldersgrupper (Danmarks Statistik, 2016). Der kan være forskellige årsager til, at de unge ender i den kriminelle løbebane. Socialstyrelsen eksemplificerer nogle af årsagerne som problemer i skolen, manglende omsorg fra forældre, problemfyldte familier, misbrugsproblemer eller manglende sociale relationer (Socialstyrelsen, 2016). Disse årsagsforklaringer vil blive uddybet i problemfeltet som generative mekanismer, der kan have en indvirkning på at den unge recidiverer.

I bogen ”Retur – En nordisk undersøgelse af recidiv blandt klienter i kriminalforsorgen” belyses blandt andet risikoprocenten for recidiv i forhold til alderen. Ifølge undersøgelsen bemærkes det, at den største risiko for recidiv ligger hos de 15-20 årige på ca. 37-38 procent, hvorefter risikoprocenten falder i takt med, at alderen stiger (Kriminalforsorgen, 2010). Undersøgelsen fremhæver en mindre diskrepans i forhold til de tidligere 41 procent, hvilket kan forklares med, at det er to forskellige år, hvor statistikerne er målt. Både Danmarks Statistik og bogen ”Retur – en nordisk undersøgelse af recidiv blandt klienter i kriminalforsorgen” peger på, at der er større risiko for recidiv i en ung alder fremfor en ældre (Kriminalforsorgen, 2010).

I forhold til forebyggelse af recidiv hos den enkelte kriminelle, er det vigtigt, at Kriminalforsorgen opnår et sundt og tillidsfuldt forhold til den unge kriminelle, således at de kan hjælpe dem ud af det kriminelle miljø. Kriminalforsorgen foretager hvert år en kvantitativ brugerundersøgelse, hvor de blandt andet måler tilfredshedsprocenten blandt de kriminelle, som har et aktivt forløb hos Kriminalforsorgen. Hos Kriminalforsorgen i Nordjylland opnår de generelt fine resultater, men under "Råd og vejledning" ses det, at der er en forhøjet utilfredshed (Kriminalforsorgen, 2015). Blandt andet svarer 20 % af de adspurgte, at de har fået ringe, eller slet ingen, råd og vejledning inden for økonomiske forhold (Kriminalforsorgen, 2015). Ved råd og vejledning vedrørende uddannelse og beskæftigelse svarer henholdsvis 18 % og 15 %, at de har oplevet en ringe hjælp (Kriminalforsorgen, 2015). Inden for det sociale område, når det drejer sig om råd og vejledning inden for familie og venner, svarer henholdsvis 18 % og 21 %, at de har fået en ringe, eller slet ingen, råd og vejledning (Kriminalforsorgen, 2015). Også ved råd og vejledning om den kriminelles fysiske og psykiske helbred, ligger der en utilfredshedsprocent på henholdsvis 17 % og 12 % (Kriminalforsorgen, 2015). Da "Råd og vejledning" kan antages at dække over en solid del af den kriminelles resocialisering, i og med at det omhandler de mest nødvendige forebyggende forhold mod kriminalitet, kan det endvidere ses som en af de faktorer, som gør, at de unge kriminelle recidiverer.

Forskellige anvendte strafformer

En af de generative mekanismer i forhold til recidiv, kan være den strafform som den unge kriminelle modtager i forbindelse med sin dom. Den strafform som den unge modtager ved en eventuel dom, kan i værste fald, ende med at blive en risikofaktor for den unge, så det derved bliver sværere at holde sig indenfor samfundets normer og undgå at falde tilbage til kriminalitet. Når en borger skal straffes for at bryde loven, er der flere forskellige strafformer, der kan tages i brug. Den mest almindelige strafform i de fleste danskeres bevidsthed er frihedsberøvelse, altså den ubetingede fængselsstraf. En fængselsstraf varer alt fra en uge og op til 16 år. I særligt grove tilfælde, kan en person idømmes en straf på livstid, denne straf er dog ikke relevant for vores projekt. Der vil ved en almen fængselsstraf typisk ske en prøveløsladelse når 2/3 af straffen er afsonet. Når en person er fængslet, mistes retten til at færdes frit, hvorved den dømte har pligt til at uddanne sig, arbejde eller følge et behandlingsforløb, svarende til 37 timer om ugen (Kriminalforsorgen, 2016).

Derudover findes der både åbne og lukkede fængsler. Til forskel fra de lukkede fængsler, har personer der afsoner i et åbent fængsel lov til at forlade fængslet i et bestemt tidsrum, med et bestemt formål. Dette er oftest enten arbejds- eller uddannelsesrelateret (Kriminalforsorgen, 2016). Det er en stor udgift for samfundet, hver gang en borger skal fængsles. Derfor er der

forskellige alternativer til denne strafform i Danmark. Et af disse alternativer, er den betingede dom. Den ubetingede dom skal afsones, hvilket den betingede kun skal, såfremt betingelserne ikke overholdes. For at en person kan tildeles en betinget dom, er der nogle betingelser der skal opfyldes. Blandt disse er:

- At den dømte ikke begår yderligere kriminalitet, inden for en prøvetid. En prøvetid er typisk et eller to år.
- Den dømte skal overholde de fastsatte vilkår, for at dommen kan være betinget. Disse vilkår vil typisk være tilsyn, eventuelt med afvænningsbehandling, psykiatrisk behandling eller tilsvarende (Kriminalforsorgen, 2016).

En anden strafform er fodlænkeordningen. Fodlænkeordningen er endnu et direkte alternativ til fængselsstraffen, hvor den dømte i stedet for at være fængslet, afsoner i sit eget hjem, og på sit arbejde eller sit uddannelsessted. En elektronisk sender, placeret i fodlænken, gør det muligt for et overvågningscenter, at holde øje med hvor den dømte befinder sig på et givent tidspunkt. Bryder den dømte betingelserne, vil dette resultere i sanktionering (Kriminalforsorgen, 2016). Når en person i forbindelse med en straf bliver underlagt tilsyn, betyder dette at personen med faste mellemrum skal mødes med en ansat fra Kriminalforsorgen. Dette kan eksempelvis være hver 14. dag i et år. Formålet med et sådant tilsyn er i første omgang at sørge for, at den dømte ikke begår ny kriminalitet, samt at den dømte overholder vilkår, som for eksempel at følge behandling i forbindelse med en afhængighed. Derudover skal tilsynet også ses som et tilbud om rådgivning og hjælp til den straffede (Kriminalforsorgen, 2016). Tilsyn fra Kriminalforsorgen vil være en del af dommen, hvis en person idømmes visse betingede domme, er idømt samfundstjeneste eller afsoner i fodlænke (Kriminalforsorgen, 2016). En person kan også idømmes en behandlingsdom. Behandling er en strafform, der alene fokuserer på at undgå fremtidig kriminalitet, af samme karakter, hos den konkrete gerningsmand. Hvis behandling vurderes som værende relevant, vil dette også ofte være et elementært vilkår for en betinget dom. Den dømte har den fordel, at pågældende slipper for en fængselsstraf, såfremt behandlingsplanen overholdes (Kriminalforsorgen, 2016).

Det ses dog at strafformer kan være en paradoksalt størrelse, da typen af straffen kan have både en positiv og negativ betydning for den dømtes mulighed for at vende tilbage indenfor samfundets normer. Straffen kan både virke afskrækkende i forhold til at begå ny kriminalitet, men også have den indflydelse, at den dømte ender med at komme endnu længere væk fra samfundets normer (Det kriminalpræventive råd, 2016).

Samfundsmæssig udfordring

Peter Bundesen som er lektor i samfundsfag ved den sociale højskole i Odense, definerer et socialt problem som værende:

"..det er en iagttaget, uønsket social livssituation, der er en udbredt opfattelse om, at kollektive institutioner har et ansvar for at søge løst, enten ved hjælp eller straf. Løsningsindsatsen kan udgå fra en enkelt instans eller kan foregå i samarbejde med andre." (Bundesen, 2016)

Dette citat beskriver, at kriminalitet bliver iagttaget og synliggjort via forskellige aktører, så dette kan komme på den politiske dagsorden hvor politikerne derefter kan hjælpe på makro-niveau, til at forebygge og nedbringe kriminaliteten.

Justitsministeriet kunne i september 2016 konstatere, at stadig færre unge blev kriminelle. På trods af færre unge kriminelle, bekræfter den tidligere justitsminister, at der fortsat stadig er en hård kerne af unge, som tegner sig for mere alvorlig kriminalitet (Justitsministeriet, 2016). Selvom der ses en positiv udvikling blandt de unge kriminelle, har regeringen givet udtryk for, at de vil komme med et udspil, som skal forebygge, at børn og unge begår alvorlig og omfattende kriminalitet (Justitsministeriet, 2016). Dermed har det offentlige større fokus på resocialisering af de unge kriminelle, i forbindelse med deres straf, hvor resocialisering vil sige, at hjælpe en straffet person tilbage til en "normal" tilværelse i samfundet (Becker, 2005). Tidligere justitsminister Søren Pind udtalte, at der er afsat ekstra 70 mio. til at forebygge denne indsats mod den hårde kerne af unge kriminelle, som stadig begår grov kriminalitet (Justitsministeriet, 2016).

I Danmark er den kriminelle lavalder 15 år, hvilket betyder, at unge under 15 år, ikke kan straffes jf. Straffelovens §15. Ifølge Danmarks Statistik begår ca. 38.000 unge i alderen 15-24 år, årligt kriminalitet og idømmes en straf. Derudover ses der et tilbagefald til kriminaliteten for en gruppe på ca. 16.000 unge inden for to år efter deres første dom, hvilket svarer til ca. 41 procent af de unge kriminelle mellem 15-24 år (Danmarks Statistik, 2016).

Set ud fra et samfundsmæssigt og socialt perspektiv, står både samfundet og den unge kriminelle til at opnå gevinst ved en effektiv resocialisering. Center for Boligsocial Udvikling har anslået, at hver ung kriminel koster samfundet i omegnen af 900.000 kroner (Center for boligsocial udvikling, 2016). Det kan derfor anses som en samfundsøkonomisk udfordring, da udgifterne blandt andet dækker over politi, retsvæsen og eventuelt overførselsindkomst såsom kontanthjælp (IBID). Det er ikke kun på makro-niveau, at det kan være en udfordring med de unge kriminelle, men også på individ-niveau kan kriminaliteten have konsekvenser.

De unge kan opleve at blive ekskluderet fra samfundet, da kriminaliteten netop er et brud på samfundsnormerne. Normer betegnes som de forventninger, retningslinjer og standarder for en adfærd. Samfundets syn og holdning til de kriminelle unge, vil også have en indvirkning på deres eksklusion fra resten af samfundet.

Social eksklusion og subkultur

Et sådan normbrud kan også have sociale konsekvenser for de tidligere unge kriminelle. Derudover kan de opleve en marginalisering såsom at miste tilhørsforholdet til de sociale grupper, som de er tilknyttet, eller tilhørsforholdet til resten af samfundet i og med, at de enten igennem et behandlingsforløb eller manglende sociale relationer, har svært ved at leve op til samfundsnormen. Det kan antages, at de unge kriminelle har svært ved at skabe nye sociale relationer, og derfor bibeholder deres kontakt til det kriminelle miljø. Dette kan eksempelvis være i form af afholdelse fra alkohol, hvor vi i Danmark har en ungdomskultur, som er stærkt præget af fællesskabet omkring alkohol (RUST, 2016).

Dette kan være et eksempel på social eksklusion hvor den unge bliver udelukket fra et fællesskab eller en sammenhæng – ofte mod ens vilje, eller på grund af fattigdom og misbrug, som oftest er en konsekvens af den kriminelle løbebane (Sundhedsstyrelsen, 2016). I forhold til social eksklusion, gælder det både den unge når den står alene, men også i den gruppe, som den unge involverer sig med, i forbindelse med afvigerhandlinger. På denne måde er det, at have et netværk, ikke nødvendigvis foreneligt med, at være socialt inkluderet i samfundet. Indsatsen over for disse grupper kan vanskeliggøres af, at grupperne giver den unge en identitetsfølelse, et broderskab og livsindhold (Det Kriminalpræventive Råd, 2016). Den unge kriminelles sociale relationer og egen identitet kan derfor også anses som værende generative mekanismer for recidiv. Det kan antages at kriminalitetsprædikatet som samfundet tildeler den kriminelle, er med til at udstøde borgeren hvilket gør, at den tidligere kriminelles identitet har opbygget sig omkring det at være kriminel, og den unge kriminelle derfor er mere tilbøjelig til at recidivere. På baggrund af dette kan social eksklusion betegnes som en generativ mekanisme, da dette kan være en medvirkende årsag til, at de unge kriminelle søger ind i grupper eller bander og bliver en del af den kriminelle subkultur i Danmark, og derved fastholdes udenfor samfundets normer.

Undersøgelser har vist, at medlemskab i en kriminel gruppe eller bande, medfører en betydelig stigning i kriminel aktivitet (Det Kriminalpræventive Råd, 2016). Dette kan forklares med, at der i gruppen opnås en fælles accepterende holdning til kriminalitet, og at kriminaliteten bliver en del af fællesskabet (Det Kriminalpræventive Råd, 2016). Social eksklusion af

de kriminelle og tidligere kriminelle, tydeliggøres blandt andet inden for det sociale-, bolig- og uddannelsesmæssige område (Sundhedsstyrelsen, 2016). Dette forårsager, at kriminelle og tidligere kriminelle har svært ved at finde arbejde, eller påbegynde uddannelse, og derfor ofte ender på overførselsindkomst (Sundhedsstyrelsen, 2016).

Dette giver anledning til at vurdere, at der ligeledes er et økonomisk incitament, der driver dem til at falde tilbage til kriminalitet, hvorfor den økonomiske situation kan anses som værende en af de væsentligste generative mekanismer, for hvorfor den unge kriminelle recidiverer.

Økonomi

Sværere kår på arbejdsmarkedet, samt besvær med at påbegynde uddannelse medfører, at de kriminelle har et mindre økonomisk råderum. Dette er en del af en problemstilling, der også er bygget på, at mange dømte kriminelle ofte sidder tilbage med en markant gæld grundet sagsomkostninger (Justitsministeriet, 2014). I en artikel fra Jyllands Posten skriver de, at der hvert år pålægges omkring 450 millioner kroner i sagsomkostninger i straffesager, men at politiet og restanceinddrivelsesmyndigheden kun får opkrævet og inddrevet omkring en tredjedel af det beløb, nemlig cirka 150 millioner kroner årligt (Justitsministeriet, 2014). Flere arbejdspladser i Danmark kræver også rene straffeattester ved ansættelse, og derved opstår der flere konsekvenser for den dømte. Et eksempel på dette kan være en straf i form af frihedsberøvelse i et fængsel og efterfølgende dårligere kår på arbejdsmarkedet (Kristeligt Dagblad, 2016). Det Kriminalpræventive Råd beskriver økonomi som en væsentlig risikofaktor, når det kommer til ungdomskriminalitet (Det kriminalpræventive råd, 2016). Udover den risikofaktor som den økonomiske del udgør, er der allerede tidligt i barnets opvækst risikofaktorer der kan gøre sig gældende, blandt andet problemer i hjemmet.

Opvækst

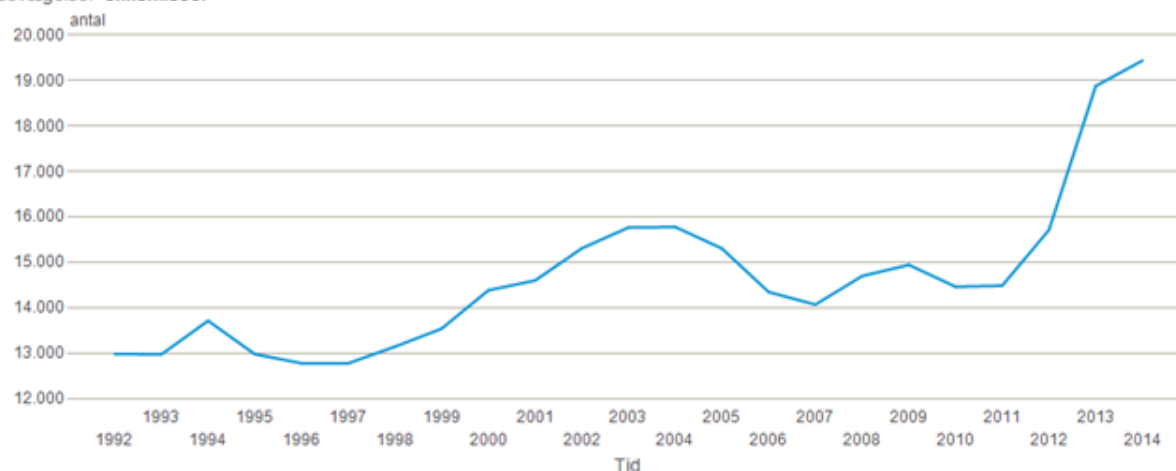
Andre generative mekanismer der gør sig gældende for mange unges kriminelle debut, er problemer i hjemmet, svag forældreevne eller problemer i skolen (Det kriminalpræventive råd, 2016). Disse vanskeligheder forårsages ofte af skilsmisse mellem forældrene. Skilsmisse i Danmark har statistisk set siden 1986 lagt på omkring 45% (Danmarks Statistik, 2016). Dette kan være tankevækkende, da skilsmisser i dag er blevet "socialt acceptable". Hvert tredje barn i dag oplever, at deres forældre går fra hinanden inden de er fyldt 18 år. Dette brud vil ofte være en vigtig livsforandring, for det enkelte barn. Der vil komme mange omvæltninger og barnet vil kunne opleve tab, da denne skilsmisse ofte omhandler flytning, tab af familie og venner, start i ny skole, hvorefter der også skal opbygges en ny social status. I

denne nye tilværelse kan barnet blive glemt eller overset, hvilket kan have konsekvenser for opvæksten og den fortsatte udvikling hos det enkelte barn (Statsforvaltningen, 2014).

Der har igennem de sidste mange år været en stigende tendens til at gifte par, ender med at gå fra hinanden og blive skilt. Ifølge figur 1 der er udarbejdet af Danmarks statistik, fremgår der en stigning fra 1996 og frem til 2004 og fra 2011 og frem til 2014 ses der en markant stigning i mængden af skilsmisser i Danmark.

Vielser og skilsmisser

Bevægelse: Skilsmisser



Figur 1

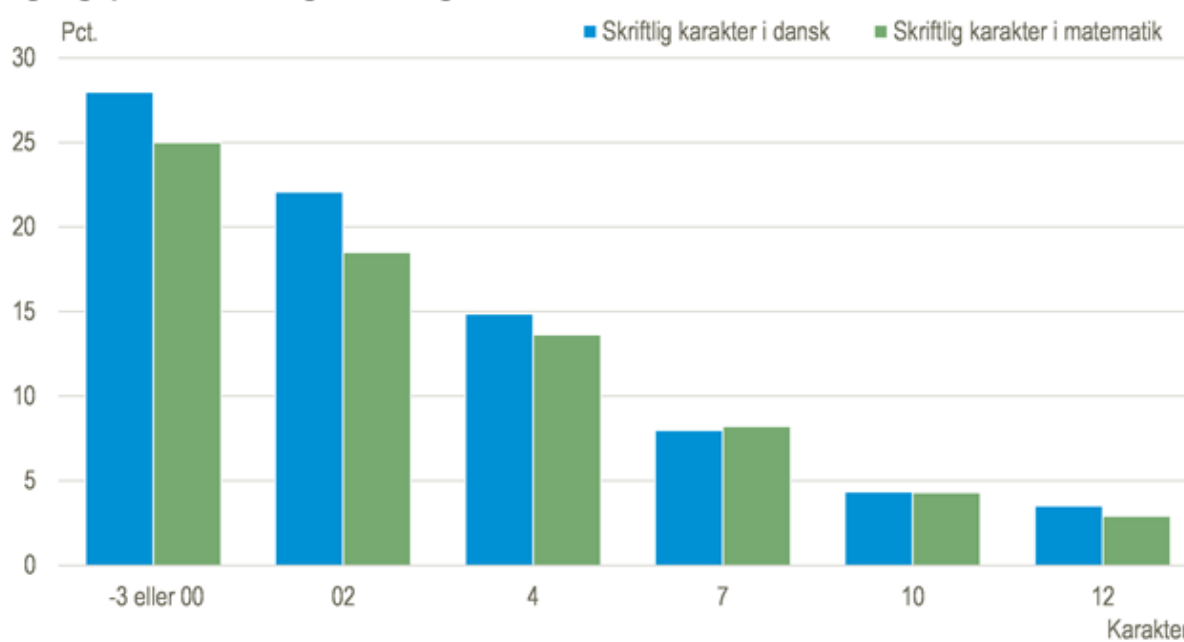
Årsagerne til den øgede mængde af skilsmisser kan være mange og derfor er det ikke muligt at give et entydigt svar på, hvorfor der i dag ses flere skilsmisser end tidligere. Ifølge Seniorforsker ved institut for fremtidsforskning, Klaus Æ. Mogensen, kan det skyldes at ægteskabet ikke længere er ligeså bindende som tidligere. Et andet bud han kommer med er, at det i dag ikke længere er stigmatiserende at blive skilt, hvilket det tidligere har været. Samtidig er der i dag færre børn pr. Husstand i forhold til tidligere, hvilket gør det lettere at gå fra hinanden (Information, 2016).

Ifølge en undersøgelse foretaget af Astrid Würtz Rasmussen, Ph.d. ved Aarhus School of Business, Aarhus Universitet, fremgår det, at skilsmisse i mellem barnet er 0 år og 18 har en stor betydning for, hvorvidt barnet starter på en ungdomsuddannelse og om barnet har modtaget en dom, inden barnet er fyldt 20 år. Ifølge denne undersøgelse er det 35% af unge, der har oplevet tre eller flere ændringer i forældrenes kærlighedsliv, der starter på en gymnasial uddannelse inden det 20. leveår. For børn opvokset i kernefamilier er det imidlertid 60% som er startet på en gymnasial uddannelse, inden de er fyldt 20 år. 12% af børn, hvor forældrene har haft tre eller flere ændringer i deres kærlighedsliv, har en dom inden barnet er fyldt 20 år, for børn opvokset i en kernefamilie, er det imidlertid kun på 6% (Rasmussen, 2010).

Ud fra denne undersøgelse fremgår det, at flere ændringer i en forælders kærlighedsliv inden barnet fylder 18 år, kan have en stor indflydelse på barnets fremtidige muligheder. Dette ses i en øget tendens til ikke at have påbegyndt en gymnasial uddannelse, inden barnet er fyldt 20 år. Ligeledes er der en øget procentdel af unge der har fået en dom, og er vokset op i et hjem, hvor forældrene har tre eller flere ændringer i sit kærlighedsliv.

En anden årsag der kan have indflydelse på hvorvidt unge ender med at begå kriminalitet, er deres faglige udbytte af den undervisning de har modtaget i folkeskolen.

Andel dømte 25-29-årige mænd og kvinder inden for hver karakter fra grundskolens afgangsprøve i skriftlig dansk og matematik. 2014



Anm.: Ikke alle personer blandt de 25-29-årige har både en karakter i matematik og dansk. I alt 7.614 ud af 255.951 personer med karakterer fra grundskolens afgangsprøver har kun karakter fra ét af fagene.

Figur 2

Ifølge figur 2 udarbejdet af Danmarks Statistik fremgår det, at jo lavere karakter den unge får i enten dansk eller matematik, des større sandsynlighed er der for at den unge får en dom. Ovenstående statistik viser, at 25% af de dømte mænd og kvinder i alderen 25-29 år, ikke har bestået skriftlig matematik ved grundskolens afgangsprøve. I forhold til skriftlig dansk, stiger tallet til omkring 28% af mænd og kvinder, der ikke har bestået dansk og sidenhen er blevet dømt (Danmarks Statistik, 2016). Ligeledes illustrerer figur 2, at jo højere karakter den unge har fået i grundskolens afgangsprøve i dansk, såvel som i matematik, des lavere sandsynlighed er der for, at den unge vil blive dømt. Ud fra denne statistik illustreres det, at den unges faglige niveau har stor indflydelse på, hvorvidt den unge bliver dømt for en kriminel handling, og efterfølgende recidiverer. Figur 2 tager dog kun hensyn til de, der som minimum har modtaget en karakter i enten dansk eller matematik. Derved bliver de, der ikke har modtaget en

karakter i begge fag siet fra (Danmarks Statistik, 2016). Det kan derfor formodes at figur 2 havde set anderledes ud, såfremt disse unge var talt med.

En artikel fra Jyllands Posten påpeger, at såfremt den unge ikke får færdiggjort sin folkeskole, vil den unge blive ekskluderet for samfundet og deraf søge hen imod andre fællesskaber, hvor de kriminelle miljøer, er blandt de mere typiske (Jyllandsposten, 2016). Projektleder ved det kriminalpræventive råd, Henriette Nobili Christiansen, udtaler til Jyllands posten følgende:

”Vi har et strukturelt problem, hvor uddannelsessystemet ikke formår at rumme eller gribe de unge, der er ved at falde ud af skolen. For at forebygge ungdomskriminalitet, er det alfa og omega at sikre, at børn og unge bliver i skolen. Her kan skolerne blive endnu bedre til at kigge på sig selv og de rammer og udviklingsmuligheder, de stiller for eleverne, i stedet for at lægge ansvaret for uroskabende adfærd eller et tårnhøjt fravær over på eleverne. Det har grelle konsekvenser at udelukke en elev”. (IBID)

Derved påpeger Henriette Nobili Christiansen, at skolerne i høj grad har en del af ansvaret for, hvilken retning den unges liv tager. Derved påpeges det, at skolegangen er en vital del for den unge, for at sikre at denne ikke påbegynder en kriminel adfærd. Erik Erikson¹ forklarer, at det også er i denne tidlige alder, at skolebarnet er i gang med at skabe sin egen identitet. Ifølge Erikson bliver der i denne tid lagt nogle grundsten for identitetsdannelsen hvilket betyder, at skulle der opstå dårlige oplevelser i denne periode, bliver borgerens identitet påvirket af dette fremadrettet.

Ovenstående problematikker og empiriske materiale leder dermed videre til problemstillingen, da dette har skabt en interesse i at undersøge nærmere hvorfor de unge recidiverer.

Problemstilling

Vores problemstilling er valgt på baggrund af, at der på trods af et stort fokus samt en massiv indsats inden for resocialisering af unge kriminelle, stadig er en gruppe af unge som recidiverer. Det er både et samfundsmæssigt problem at de unge kriminelle recidiverer, samt et problem for den enkelte unge kriminelle, da det kan antages, at de oplever en eksklusion fra resten af samfundet, ikke får taget en uddannelse eller får et arbejde. I forhold til at forstå hvorfor unge recidiverer, er det også relevant at undersøge betydningen af kriminalitetsprædikatet, i forhold til den unge kriminelles identitet. Der forefindes allerede kvantitative brugerundersøgelser vedrørende kvaliteten af Kriminalforsorgens tilbud, herunder resocialisering som

¹ Erikson vil blive uddybet i teori afsnittet

beskæftigelse og uddannelse. Det vi imidlertid vil fokusere på er en kvalitativ undersøgelse med kriminelle der recidiverer. På baggrund af allerede eksisterende empiri i forhold til det kvantitative perspektiv ved resocialisering, vil vi derfor undersøge betydningen af recidiv ved hjælp af en kvalitativ undersøgelse. Hertil vil vi gerne inkludere borgerens vinkel på sin egen identitet og hvordan dette kan have betydning. Denne problemstilling har dannet grundlag for udarbejdelsen af følgende problemformulering:

Problemformulering

”Hvorfor er der på trods af det store fokus på resocialisering, stadig unge der recidiverer?”

For at hjælpe med at besvare problemformuleringen, har vi udformet følgende underspørgsmål:

1. Hvilken indflydelse har den kriminelles økonomiske situation haft for deres risiko for recidiv?
2. Hvilken indflydelse har den kriminelles sociale relationer og den kriminelles nærmiljø haft for deres risiko for recidiv?
3. Hvilken betydning har forløbet hos Kriminalforsorgen haft for de unge kriminelle?
4. Hvilken betydning har kriminalitetsprædikatet for den unge og dennes identitet?

Den organisatoriske kontekst

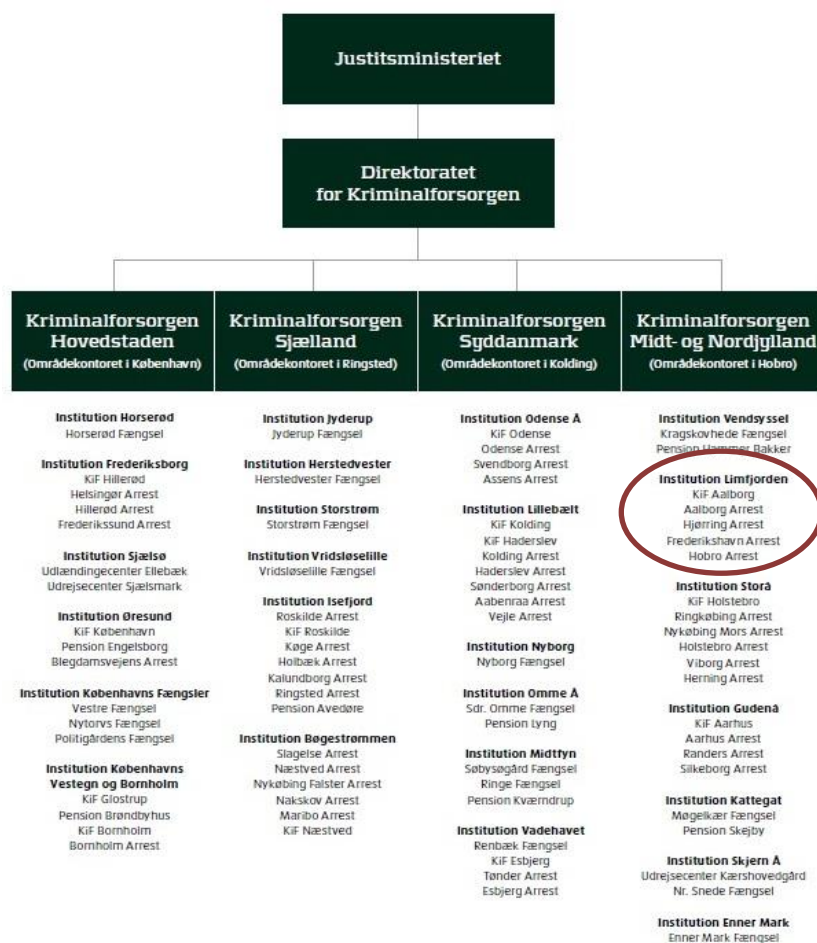
I dette afsnit præsenteres den organisatoriske kontekst for projektet. Vi vil redegøre for hvordan Kriminalforsorgen er opbygget, herunder beskrive deres værdigrundlag, som de arbejder ud fra og komme ind omkring de arbejdsmetoder de anvender i dagligdagen med de dømte. Dette er relevant, da vi i analysen vil belyse disse arbejdsmåder i forhold til den resocialisering vores informanter har gennemgået.

Kriminalforsorgens opbygning

I Danmark udgøres det strafferetlige system af Justitsministeriet og herunder Direktoratet for Kriminalforsorgen, hvorunder politi, domstole og anklagemyndighed er underlagt.

Kriminalforsorgen har til opgave at fuldbyrde de straffe, som domstolene har fastsat. Det gælder både fængselsstraffe og andre strafformer, som for eksempel samfundstjeneste, ungdomssanktion og fodlænke (Kriminalforsorgen, 2016).

Nedenstående figur 3 viser Kriminalforsorgens opbygning:



Figur 3

Direktoratet for Kriminalforsorgen varetager opgaver som overordnet strategi, styring og koordinering på tværs af hele Kriminalforsorgen. Derudover er landet inddelt i fire geografiske områder med hvert sit områdekontor, der leder og styrer driften på tværs af alle institutioner inden for området. Dette gælder både fængsler, pensioner og Kriminalforsorgen i Frihed, som fører tilsyn med personer på prøveløsladelse, samfundstjeneste og fodlænke (Kriminalforsorgen, 2016). Den organisatoriske kontekst for opgaven er hos Kriminalforsorgen Midt- og Nordjylland, og fokus vil være på Institution Limfjorden.

Kriminalforsorgen arbejder også tæt sammen med kommunerne, i forbindelse med at hjælpe kriminelle videre i livet, når deres straf ophører. I forbindelse med afsoningen hos Kriminalforsorgen indgår resocialisering som en del af forløbet (Kriminalforsorgen, 2016). Socialrådgivere hos Kriminalforsorgen arbejder primært med resocialiseringen af de kriminelle og overdragelse af den kriminelles sag til kommunerne i forbindelse med endt fængselsstraf. Dette sker blandt andet igennem Kriminalforsorgens initiativ til, at udarbejde handleplaner sammen med eksempelvis jobcenteret (Kriminalforsorgen, 2016). Andre samarbejder som Kriminalforsorgen har med kommunerne er eksempelvis inden for misbrugsbehandling, bo-

lig, uddannelse, bande-exit samt forsørgelse og beskæftigelse ved løsladelse (Kriminalforsorgen, 2016). Når der fra socialrådgiverens side arbejdes med disse emner benyttes også de fire fællesmetodiske principper. Dette er dog ikke en specifik del af Kriminalforsorgens arbejdsområde, men nærmere noget implicit.

De fire fællesmetodiske principper

Som de fleste andre steder, hvor der er socialrådgivere ansat, arbejdes der også i Kriminalforsorgen ud fra de fire fællesmetodiske principper – Helhedssyn, Etik, Kommunikation og Systematisk sagsarbejde.

Helhedssynet benyttes til at danne et indtryk af hele den pågældende sag, og ikke kun på baggrund af en enkelt persons informationer, eller et bestemt synspunkt ens organisationen har. Kriminalforsorgen benytter sig specifikt af helhedssynet ved at inddrage relevante oplysninger fra borgeren der er blevet frigivet, samt offentlige instanser. Formålet med dette er, at danne sig et præcist og nuanceret billede af borgeren for bedst muligt, at forstå og derved hjælpe borgeren. Det kræver særlige kompetencer at benytte sig af helhedssynet, da der er flere forskellige niveauer i spil samtidig. Her kan blandt andet nævnes politiske, økonomiske, institutionelle og individuelle niveauer (Harder & Nissen, 2012). Det er vigtigt at forstå at selvom socialrådgiveren er ansat i Kriminalforsorgen, så skal der stadig tages hensyn til de andre faktorer, der spiller ind, hvor det at have et større perspektiv, end sit eget, er vigtigt for at kunne lave en helhedsorienteret indsats (Harder & Nissen, 2012).

Etik i socialt arbejde betyder følgende:

”At kunne begrunde sine handlinger ud fra normer, man som socialrådgiver kan stå inde for” (Posborg, Nørrelykke, & Antczak, 2013).

Kriminalforsorgens etik hæfter sig ved deres værdigrundlag, som de arbejder ud fra. For at Kriminalforsorgen kan arbejde etisk, er det vigtigt for dem, ud fra deres værdigrundlag, at forsøge at opretholde den bedst mulige balance imellem det hårde og det bløde (Kriminalforsorgen, 2016). Dermed ligger Kriminalforsorgen op til, at hver sag skal behandles forskelligt, samt udføre et etisk korrekt arbejde på forskellige måder. Etikken vokser som andre begreber ikke ud af teorier, men derimod ud af de handlinger og det at være et handlende væsen (Posborg, Nørrelykke, & Antczak, 2013). Ved at handle etisk, handles der på en sådan måde, at socialrådgiveren selv er i stand til at stå inde for de grunde, den har handlet ud fra (IBID).

I forhold til kommunikationen ses det hos Kriminalforsorgen at der ønskes en tydelig og præcis kommunikation som muligt. Det er her en nødvendighed både at benytte sig af skriftlig kommunikation såsom brev eller elektronisk brev, telefonisk kontakt og personlig kontakt hvor socialrådgiveren og den dømte mødes ansigt til ansigt og fører en samtale. Dette møde kan efter aftale både finde sted på socialrådgiverens kontor, i borgerens hjem, eller et neutralt sted. Kommunikationen er en vigtig grundsten for at sikre at der opstår en god relation mellem socialrådgiveren og den dømte. Det er vigtigt at huske, at når socialrådgiveren er på arbejde, så kommunikeres der ikke længere som privatperson, men derimod som fagperson. Herved indtages en bestemt rolle, hvorved socialrådgiveren påtager sig ansvaret for at udfylde en hjælpende rolle, på baggrund af ens faglige kompetencer og position (Eide & Eide, 2012).

Det systematiske sagsarbejde har den betydning for Kriminalforsorgen, at der skal være systematik i måden hvorpå Kriminalforsorgen arbejder. Dette drejer sig især om journalisering af de samtaler og afgørelser der træffes, udarbejdelse af handleplaner og andet skriftligt arbejde. Det vigtige ved dette punkt, er at der arbejdes systematisk og faktisk, for at sikre at arbejdet bliver udført bedst muligt. Det systematiske sagsarbejde, er samtidig en måde hvorpå borgerens rettigheder sikres overholdt – blandt andet borgerinddragelse, tavshedspligt og det at behandle borgeren med værdighed (Posborg, Nørrelykke, & Antczak, 2013). Det systematiske sagsarbejde starter så snart den specifikke sag oprettes og stopper først når sagen lukkes med hjemmel i den pågældende lov (IBID).

Værdigrundlag hos Kriminalforsorgen

Kriminalforsorgen arbejder ud fra et værdigrundlag som lyder: *”kunsten at balancere mellem det hårde og det bløde”*. Denne sætning indeholder to sidestillede led i forhold til Kriminalforsorgens hovedopgave: *”på den ene side hensynet til kontrol og sikkerhed, på den anden side støtte og motivation”*. Dette værdigrundlag danner rammen for Kriminalforsorgens arbejde hvor de skal finde balancen mellem disse udsagn. Der skal ikke nødvendigvis være balance og ligeligt fordelt af den hårde og den bløde side, da nogle opgaver kræver mere af den ene side end den anden side, men ses der en ulighed, skal der så vidt muligt prøves at rettes op på dette. Værdigrundlaget er en ledestjerne for den enkelte medarbejders hverdag, men også for Kriminalforsorgen som overordnet organisation (Kriminalforsorgen, 2016).

Arbejdsmetoder hos Kriminalforsorgen

Nogle af de værktøjer som socialrådgiveren i Kriminalforsorgen blandt andet benytter sig af til resocialisering er ”Level of Service²” og ”MOtiverende SAmtaleintervention I Kriminalforsorgen³”. LS er et vurderingsværktøj som socialrådgiveren, under samtaler med kriminelle, benytter til at vurdere risikoen for at den kriminelle recidiverer. Redskabets har til formål at vejlede socialrådgiveren hvilken indsats Kriminalforsorgen skal yde, for bedst muligt at modvirke tilbagefald til kriminalitet (Kriminalforsorgen, 2016). MOSAIK er en model som danner rammerne for tilsynet. Indholdet tager udgangspunkt i LS-vurderingen og giver tilsynssamtalerne en ensformig fast struktur fra gang til gang. MOSAIK indeholder desuden forskellige øvelser og opgaver og har til formål at engagere personen i dennes forandringsproces til et liv uden kriminalitet (Kriminalforsorgen, 2016).

Disse nye tiltag som LS og MOSAIK er begge en del af en række nyere neoliberale styringsformer, hvor formålet med disse er, at ændre måden hvorpå den enkelte tænker. Så for at ændre en borgers handlinger, skal borgerens tanker først ændres. Den engelske sociolog, Mitchell Dean, kalder dette for Governmentality (Dean, 2010). Ved Governmentality, forklares måden hvorpå det ønskes at ændre borgerens tankegang, så den passer til hvad regeringen ønsker. Derved påpeger Dean, at magten i dag er blevet mere sofistikeret og skjult i måden hvorpå den foregår. Dean kritiserer dog også de neoliberale styringsformer, og begrundet dette med, at det ikke er muligt for denne styringsform at kende forskel på legitime og illegitime, eller gode og dårlige styringsformer. Derved påpeger Dean at de neoliberale styringsformer er meget subjektivt skruet sammen, og derved forsøger at påvirke borgeren i en bestemt retning (Dean, 2010).

Et andet begreb Dean benytter sig af er ”conduct of conduct”. Dette begreb kan betegne en kalkulation af, hvordan noget skal foregå. Når dette begreb benyttes, er det vigtigt at der på forhånd er fastsat normer eller en specifik adfærd, som der ønskes at der handles ud fra. Ved at benytte sig af begrebet ”conduct of conduct” antages det at det er muligt at regulere eller kontrollere adfærd rationelt og at der er aktører tilstede, med det formål at sikre at reguleringen finder sted. Dette kommer i sidste ende til at danne grundlag for ethvert forsøg – med overlæg – at forsøge at forme hvordan en handling ønskes i overensstemmelse med et givent normsæt og et specifikt mål for øje (Dean, 2010).

Såfremt det ønskes at styre et menneskes adfærd, er den autoritære person nødt til at være af den opfattelse, at det er muligt at påvirke et menneskes adfærd i en så tilstrækkelig grad, at

² Vil efterfølgende blive benævnt som LS

³ Vil efterfølgende blive benævnt som MOSAIK

det er muligt at ændre adfærd, så den i stedet stiler efter samme mål, som den autoritære person der forsøger at ændre adfærden (Dean, 2010). I arbejdet med den dømte er der mulighed for at påvirke et menneskes adfærd. I forbindelse med dette, stadig en lovgivning der skal overholdes.

Lovgivning

I arbejdet hos Kriminalforsorgen er der flere love der gør sig gældende og som bliver sat i spil afhængig af situationen. Vi har valgt at tage udgangspunkt i den lov som Kriminalforsorgen er underlagt, altså Straffuldbyrdelsesloven. Derudover har vi inddraget andre lovgivninger som vi fandt relevant for selve opgaven.

Lovgivning hos Kriminalforsorgen

Kriminalforsorgen som organisation er underlagt Straffuldbyrdelsesloven. Lovens indledende bestemmelser indebærer Kriminalforsorgens organisation med videre, hvor Kriminalforsorgen jf. Straffuldbyrdelsesloven § 2 stk. 2 skal varetage fuldbyrdelsen af de nævnte straffe jf. Straffuldbyrdelsesloven § 1 nr. 1-5 (Retsinformation, 2016).

Fuldbyrdelsen af straffen skal ske med fornøden hensyntagen til straffens gennemførelse og behovet for, at hjælpe eller påvirke den dømte til, at leve en kriminalitetsfri tilværelse jf. Straffuldbyrdelsesloven § 3. Derudover må der ikke pålægges den dømte andre begrænsninger i tilværelsen end dem der er fastsat ved lov eller som er en følge af straffen selv under selve fuldbyrdelsen af straffen jf. Straffuldbyrdelsesloven § 4 (Retsinformation, 2016).

En indsat skal snarest muligt vejledes om sine rettigheder, pligter og øvrige forhold under straffuldbyrdelsen jf. Straffuldbyrdelsesloven § 31 (Retsinformation, 2016). Kriminalforsorgen skal endvidere i samarbejde med den indsatte udarbejde en plan, for den indsattes strafudståelse både under og tiden efter løsladelse jf. Straffuldbyrdelsesloven § 31 stk. 2. Derudover skal denne plan sammenholdes jævnligt med den indsattes forhold og ændres løbende hvis det er nødvendigt. Denne plan skal udarbejdes hurtigst muligt efter indsættelsen (Retsinformation, 2016). Justitsministeren kan fastsætte regler om, at handleplanen skal begrænses for en indsat der skal udstå en kort straf jf. Straffuldbyrdelsesloven § 31 stk. 3 som indebærer ophold i afsoningsinstitution. Dette tydeliggøres ifølge justitsministeriet, direktoratet for Kriminalforsorgens vejledning nummer 9399 af 26/7 2013 hvor Kriminalforsorgen er forpligtet til at udfærdige denne handleplan i samarbejde med den dømte, som skal gælde både under og efter afsoning jf. vejledning nummer 9399 af 26/7 2013 nr. 1 (Socialjura§, 2016). Det er som udgangspunkt ikke et krav at der skal udarbejdes en handleplan, hvis straf-

fen er fire måneder eller derunder jf. vejledning nummer 9399 af 26/7 2013 nr. 2 (Socialjura§, 2016). Det står beskrevet i bekendtgørelse nummer 727 af 26 juni 2006 §1 om begrænsningen af handleplan for alle indsatte, prøveløsladte og betinget dømte ikke er et krav (Retsinformation, 2016).

Derudover skal der som udgangspunkt ikke udarbejdes en handleplan for dømte som er prøveløsladte og betinget dømte, hvis ikke den pågældende skønnes at have behov for bistand med hensyn til beskæftigelse, sociale og personlige forhold med henblik på at forbedre mulighederne for at leve et kriminalitetsfrit tilværelse jf. straffuldbydelsesloven §82 stk. 2 og straffuldbydelsesloven § 95 stk. 2 (Socialjura§, 2016).

En tilladelse til strafudståelse med intensiv overvågning og kontrol meddelelse på vilkår, på egen bopæl i fuldbyrdelsesperioden kan ske såfremt denne ikke bryder loven jf. Straffuldbydelsesloven § 78c nr. 1-8 (Retsinformation, 2016).

Justitsministeren eller den der har bemyndigelse dertil, kan træffe afgørelse om den dømte skal prøveløslades når 2/3 af straffetiden er udholdt jf. Straffelovens § 38 stk. 1 (Retsinformation, 2016). Denne afgørelse skal træffes i tidsnok til, at prøveløsladelsen kan ske straks efter udståelsen af 2/3 af straffetiden jf. Straffuldbydelsesloven § 80 stk. 1 (Retsinformation, 2016).

I forhold til prøveløsladelse og særvilkår er Kriminalforsorgen forpligtet til at vejlede den prøveløsladte i dennes rettigheder og pligter, som tilsynet indebærer jf. Straffuldbydelsesloven § 82 stk. 1. Der skal i samarbejde med den prøveløsladte udarbejdes en plan for tilsynsperioden og tiden derefter jf. Straffuldbydelsesloven § 82 stk. 2, som tidligere nævnt angående handleplaner (Retsinformation, 2016).

Kriminalforsorgsområdet skal vejlede om rettigheder og pligter i forhold til betingede dømte jf. Straffuldbydelsesloven § 95 stk. 1. Kriminalforsorgsområdet skal også i samarbejde med den dømte hurtigst muligt iværksætte og udarbejde en plan for perioden og tiden derefter, som kan tilpasses efter behov jf. Straffuldbydelsesloven §95 stk. 2 (Retsinformation, 2016).

Handleplaner er vigtige for at sikre at den dømte har mulighed for at leve en kriminalitetsfrit tilværelse, hvor den dømte samtidig får medansvar for afsoningen i tilsynsperioden og dennes tilværelse generelt ifølge vejledning nummer 9399 af 26/7 2013 nr. 6. På den måde vil handleplanen være styrende for kontakten mellem den dømte og Kriminalforsorgen. Derfor er

handleplanen et vigtigt redskab i det systematiske sagsarbejde og vil blive tilpasset løbende for at sikre den bedst mulige indsats bliver iværksat (Socialjura§, 2016).

Når der skal udarbejdes en handleplan vedrørende de kriminelle, er det Serviceloven⁴ der tages udgangspunkt i. Formålet med Serviceloven er at tilbyde rådgivning og støtte til at forebygge sociale problemer jf. SEL § 1 nr. 1-3. ifølge denne lov skal der tilbydes en række almene serviceydelser som også kan virke forebyggende samt tilgodese behov der følger af særlige sociale behov. Formålet med hjælpen er at fremme borgerens mulighed for at klare sig selv eller forbedre livskvaliteten jf. SEL § 1 stk. 2. Hvis den kriminelle er under 15 år, er denne underlagt handleplaner jf. SEL § 140 stk. 3, da der skal tages udgangspunkt i den foreliggende børnefaglige undersøgelse jf. SEL § 50. Denne handleplan skal indeholde konkrete mål til overgangen til voksenlivet i forhold til beskæftigelse og uddannelse (Socialjura§, 2016).

I forhold til handleplaner vedrørende personer under folkepensionsalderen med alvorlige sociale problemer der har brug for betydelig støtte for at forbedre de personlige udviklingsmuligheder vil dette være jf. SEL § 141 stk. 2 nr. Denne handleplan skal indeholde jf. SEL § 141 stk. 3 nr. 1-4:

1. Formålet med indsatsen
2. Hvilken indsats der er nødvendig for at opnå formålet
3. Den forventede varighed af indsatsen
4. Andre særlige forhold vedrørende boform, beskæftigelse, personlig hjælp, behandling, hjælpemidler med videre (Socialjura§, 2016).

Lovgivning i forhold til projektet

Da vi i projektet har valgt at anvende den kvantitative metode i form af interviews, er det vigtigt at forholde sig til tavshedspligt, videregivelse af oplysninger, anonymisering af informanter, underretningspligten og forholdet til datatilsynet. Nedenfor vil den relevante lovgivning blive skitseret, som er relevant for dette projekt.

Som privatpersoner er vi underlagt injuriereglen, som omhandler bøde eller fængsel i op til 6 måneder til den som uberettiget videregiver meddelelser der kan forlanges unddraget offentligheden jf. Straffelovens § 264d, hvilket vil sige at de oplysninger vi får i interviewet ikke må videregives, da disse oplysninger er fortalt i fortrolighed.

⁴ Benævnes SEL efterfølgende

Da vores målgruppe gør, at vi taler med kriminelle personer er det vigtigt at vi er opmærksomme jf. Straffelovens § 141. Vi har pligt til at afværge forestående forbrydelser jf. Straffelovens §141. Dette betyder at vi i vores interview kan komme i besiddelse af oplysninger, der går at vi er nødt til at videregive dem til politiet, hvis der er fare for liv eller velfærd. Dette håber vi ikke bliver en nødvendighed, men det er noget vi skal være opmærksomme på (Retsinformation, 2016).

Anonymitet hos informanterne

I forhold til anonymitet af informanterne er det vigtigt at gøre sig tanker heromkring, hvad der mener med anonymitet og derved oplyse informanterne korrekt herom. Den måde hvorpå vi har fundet vores informanter er igennem Kriminalforsorgen, som har været behjælpelige med to, hvorefter vi havde sat os et mål, at vi ville have tre informanter med en kriminel baggrund, var vi nødt til selv at opsøge venner og bekendte for at finde informanter. Derfor kender vi til vores informanters identitet og har valgt at anonymiserer dem på en sådanne måde hvor navn, by og eventuel hændelser ikke kan forbindes dertil, for at identiteten ikke bliver afsløret. De oplysninger vi indhenter skal behandles i overensstemmelse med god databehandlingsskik jf. Persondataloven §5. Dette betyder at oplysningerne skal have relevans for opgaven, der skal være et specificeret formål, proportionalitetsprincippet gør sig gældende. Der skal foretages den fornødne ajourføring af oplysningerne må ikke opbevares så der er mulighed for at identificere informanterne i et længere tidsrum end det er hensigtsmæssigt jf. Persondataloven § 5 stk. 1-5 (Retsinformation, 2016).

Når der er taget højde for god databehandlingsskik er det dernæst vigtigt at se på, hvordan behandlingen af oplysningerne skal finde sted jf. Persondatalovens § 5. For at vi er fritstillet fra at skulle anmode om tilladelse til indhentning af oplysninger ved datatilsynet, kræver det at følgende ting er opfyldt:

*”For at være fritaget fra anmeldelsespligten er det for det første et krav, at man er studerende på en **erhvervsakademi-, professionsbachelor-, bachelor- eller kandidatuddannelse eller uddannelse på tilsvarende niveau**. For det andet skal indsamlingen og registreringen af personoplysninger ske med **udtrykkeligt samtykke** fra de personer, oplysningerne vedrører”* (Datatilsynet, 2016).

Vi må kun anvende oplysningerne fra informanterne jf. Persondatalovens § 6, hvis der foreligger en samtykkeerklæring jf. Persondatalovens §6 nr. 1. Da vi både er studerende og i gang med en professionsbachelor, overholder vi det første krav, til ikke skulle søge om tilladelse. Dette krav overholdes ved at vores deltagende informanter har underskrevet en samtykke

erklæring. Disse samtykkeerklæringer er ikke vedlagt som bilag på grund af informanternes anonymitet, men kan fremvises ved eksaminationen.

"Persondataloven stiller ikke noget krav om, at et samtykke skal være skriftligt for at være gyldigt. Men det er den studerende, der skal kunne godtgøre, at der foreligger et samtykke fra de pågældende personer" (IBID).

Ifølge datatilsynet, er der ikke noget krav om at vi skal modtage et skriftligt samtykke, men vi har alligevel valgt at gøre netop dette, da vi på denne måde, nemmest kan dokumentere et samtykke fra en eller flere af vores informanter.

Før hvert interview har vi fået en underskrift på en samtykkeerklæring så begge parter er indforstået med formålet.

Afgrænsning

Vi vil i afgrænsningen begrunde nogle af de fravalg vi har taget i forhold til projektets begrænsede omfang. Derfor har vi valgt kun at beskrive og anvende det empiri vi har fundet relevant i forhold til analysen. Vi har i opgaven valgt at have fokus på Kriminalforsorgen i Nordjylland, og herunder Institution Limfjorden. Dette er grundet at alle vores informanter, har haft et forløb hos Kriminalforsorgen i Frihed, og vi selv, er bosat her. Vi føler derfor at det giver bedst mening, at opgaven tager udgangspunkt der. Derfor er Kriminalforsorgen i andre af landets regioner ikke i fokus i opgaven. Dette er grundet, at vi i opgaven har fokus på resocialisering, fremfor selve strafafsoningen.

Vi har fravalgt at se på den komplikation der kan være, når en borger skal overgå fra Kriminalforsorgens varetægt, til jobcenter regi som også er blevet påpeget af vores informanter, som de oplever den. Det betyder derfor også at der er elementer vi har valgt at se bort fra. Der er blandt andet flere strafformer, som vores informanter ikke har modtaget og dermed ikke kan identificere sig med, såsom samfundstjeneste og ungdomssanktion.

Vi valgt ikke at have fokus på misbrug, men er bekendte med, at misbrug kan være en tungtvejende generativ mekanisme for at den unge ender med at begå kriminalitet og efterfølgende recidiverer. Årsagen til at vi har valgt, at se bort fra denne specifikke mekanisme, skyldes at vi ved at inddrage netop misbrug, sammen med de resterende generative mekanismer som vi har anvendt, ville blive meget brede. Derudover har vi på forhånd ønsket, at undersøge hvilken betydning andre specifikke mekanismer har, frem for fokus på misbrug.

I forhold til vores målgruppe har vi valgt at sætte aldersgruppe på, for at centrere opgaven til vores informanter. Vi er opmærksomme på, at det er en relativ lille gruppe af informanter vi har, og at dette kan give komplikationer i forhold til den samlede gruppe af unge kriminelle. Trods det, har vi alligevel valgt at bruge tre kriminelle eller tidligere kriminelle, og en socialrådgiver. Da vi anvender kvalitative semistrukturerede interviews, har det været interessant, at få en forståelse af de generative mekanismer der kan spille ind, i stedet for at producere en mængdeundersøgelse og dermed lave et statistisk stykke arbejde via kvantitative metoder og en meget bredere gruppe af informanter. Vi er opmærksomme på at opgaven ville have set anderledes ud, hvis konteksten havde været en anden eller vi havde valgt endnu flere informanter.

På trods af opgavens begrænsede omfang er vi stadig opmærksomme på, at disse ovenstående fravalg findes. Vi har i stedet valgt, at arbejde ud fra følgende metoder og teoretiske perspektiver.

Metode

I forhold til projektets design og konsistens, har vi gjort os nogle refleksioner omkring hvilke til- og fravalg vi har foretaget, os i valget af teori, empiri og arbejdsmetoder. Vi præsenterer de overvejelser vi har gjort os i forhold til metodevalg. Derudover vil det blive belyst hvorfor vi har valgt den kvalitative tilgang sammen med abduktion og det semistrukturerede interview metode. Dette afsnit vil endvidere beskrive, hvordan vores problemformulering blev til, og hvilke tanker der ligger bag.

Kvalitativ metode

Der findes overordnet set to meget forskellige metoder at arbejde ud fra, nemlig den kvalitative metode og den kvantitative metode. For at lave en kort beskrivelse af disse to metoder, er det kvalitative metode der anvendes, når interessen ligger i hvordan noget gøres, siges, opleves, fremtræder eller udvikles. Kvantitativ metode derimod, er optaget af at undersøge hvor meget der findes af noget, altså at sætte en talværdi på undersøgelsen (Brinkmann & Tanggaard, 2010).

Måden hvorpå, vi ønsker at opnå en viden om hvorfor unge mennesker recidiverer, er via kvalitative interviews med tre unge kriminelle, med en recidiverende historik samt en socialrådgiver fra Kriminalforsorgen. Kvalitativ metode er dermed med til, at belyse informanternes oplevelse og erfaringsprocesser i det sociale liv (Brinkmann & Tanggaard, 2010). Sammen med kvalitativ metode, anvendes abduktion som en måde at anskue opgaven på, da den

abduktive metode giver mulighed for at udlede en hypotese, som dermed kan medvirke til en ny forståelse.

Abduktion

Der findes tre forskellige muligheder at anskue en opgave ud fra: induktivt, deduktivt og abduktivt.

Ved den abduktive tilgang forsøges der via forskellige hypoteser, eller ved at give ”et kvalificeret gæt”, at komme tættere på det endelige svar. Ifølge den amerikanske filosof, C. S. Peirce, er det påfaldende hvor ofte et gæt, kan føre en på rette vej. C. S. Peirce påpeger at det statistisk er overraskende ofte, at et simpelt gæt, ender med at føre den abduktivt-arbejdende på rette vej, når individet står overfor en problematisk situation (Peirce, 1992).

Da dette er en undersøgende tilgang, hvor arbejdet er nysgerrigt i tankegangen, er det vigtigt at forholde sig åbent overfor de uventede informationer. Disse uventede informationer forventer vi, at komme i besiddelse af via vores interviews, da det forventes at opnå viden vi ikke havde regnet med. Denne viden vil opstå igennem de spørgsmål vi stiller, hvor informanten frit kan vælge sit svar og hvor detaljeret besvarelsen af denne er. Disse interview er opbygget ud fra det semistrukturerede interview, for at have muligheden for at spørge ind til de informationer informanterne giver os.

Indhentet empiri

Vores interviews bygger på en semistruktureret tilgang hvilket vil sige, at vores interview har visse tematikker, som vi ønsker at berøre. Med et semistruktureret interview, gives der mulighed for, at interviewpersonen kan afvige fra disse spørgsmål og eventuelt stille uddybende spørgsmål (Thagaard, 2012).

Nedenfor ses de fem overordnet spørgsmål, som vores interviews vil tage udgangspunkt i:

- Vil du kort beskrive din opvækst?
 - Boede du hjemme ved dine forældre?
 - Hvordan var din vennekreds?

- Hvad mener du, der gjorde, at du begik kriminalitet første gang?
 - Hvor gammel var du?

- Vil du prøve at beskrive dit første møde med Kriminalforsorgen?
 - Hvilken dom fik du, og hvilket forløb og hvilken hjælp fik du i samarbejde med Kriminalforsorgen?

- Hvad vil du mene, der gjorde, at du begik kriminalitet efterfølgende?
- Hvad synes du der lykkedes/ikke lykkedes i forbindelse med Kriminalforsorgens arbejde?

Ved at gøre brug af et semistruktureret interview, gør vi det muligt for os i løbet af interviewet, at springe væk fra vores primære spørgsmål og i stedet stille opklarende og dybdegående spørgsmål, til et konkret emne. Denne metode giver mulighed for en åben dialog, til forskel fra hvis vi havde anvendt struktureret interviews, ville dette begrænse vores interviews og dermed sætte faste rammer for svarene (Brinkmann & Tanggaard, 2010). Alle fire semistrukturerede kvalitative interview har fundet sted uafhængigt af hinanden, trods det at de alle er eller har været tilknyttet Kriminalforsorgen Limfjorden. Da vi gerne vil belyse den enkeltes informants oplevelse med recidiv, var det nærliggende at afholde individuelle interviews frem for fokusgruppe interviews. Trods det, at individuelle interviews er mere tidskrævende, mente vi at det passede bedst til vores problemformulering, da dette gav mulighed for at komme i dybden med hver enkeltes holdninger og erfaringer (Brinkmann & Tanggaard, 2010). Fordelen ved at afholde interviews er ifølge Lene Tanggaard, at der er mulighed for at gå i dybden med enkelte begivenheder og situationer og på den måde lave en intensiv analyse ud fra en begrænset mængde af informanter (Brinkmann & Tanggaard, 2010).

Disse interviews vil vi kombinere med relevant foreliggende teori, inden for det sociale område. Dette gør vi for at inkludere viden, da vi ikke til fulde kender de forhold og generative mekanismer, der fører til, at vores informanter recidiverer (Thagaard, 2012). Vi benytter derfor relevant foreliggende teori til at analysere på vores informanters udtalelser og derved afdekke disse mekanismer, som vi på forhånd ikke havde kalkuleret med at modtage.

Metoderedegørelse

Ifølge Svend Aage Andersen, som har skrevet bogen "Kritisk realisme som perspektiv i socialt arbejde", skitserer Jesper Jespersen en fremgangsmåde, som et projekt baseret på kritisk realisme skal følge. Han fremhæver at problemformuleringen er bærende for forløbet i projektet og skal formuleres ud fra en kritisk realistisk videnskabsteori, men dog også kan bære præg af en anden teoretisk tilgang (Andersen, 2007).

Denne problemformulering påpeger Jesper Jespersen, kan være udarbejdet på baggrund af det pågældende genstandsfelts ontologi (Andersen, 2007). Den måde vi fandt frem til vores problemformulering på var ved en fælles interesse for hvorfor unge kriminelle recidiverer. Derefter fandt vi en del empirisk materiale, som kunne underbygge vores forforståelse og synlig-

gøre nogle problematikker i forhold til recidiv. Derudfra formulerede vi vores problemformulering og underliggende underspørgsmål, hvor vi ønsker at fremhæve hvilke generative mekanismer, der kan være medvirkende til at den unge recidiverer, samt hvilke mekanismer der kan være med til at den unge kommer ud af kriminalitet. Dette gav anledning til nogle etiske overvejelser i forbindelse med indhentningen af empiri, som danner grundlag for vores problemformulering.

Etik

"Etik handler om at du skal handle således, at du kan stå inde for de grunde, du har for at handle, som du gør" (Posborg, Nørrelykke, & Antczak, 2013).

Ud fra ovenstående citat, kan etik være en stor udfordring i det sociale arbejde, og der vil ofte opstå etiske dilemmaer, i arbejdet med andre mennesker. Da vores målgruppe er kriminelle unge, har vi haft flere etiske overvejelser i forhold til, at dette emne kan være tabubelagt og derfor svært for vores informanter at italesætte. Derfor interviewede vi også en socialrådgiver fra Kriminalforsorgen, for at få et indblik i, hvordan deres arbejde med de kriminelle foregår, for at have en forforståelse før vi talte med de unge kriminelle. Vi skal blandt andet tage stilling til hvordan vi forholder os, hvis der skulle opstå uenighed imellem interviewer og informant. Vores informanter kan have begået kriminalitet eller have meninger og holdninger, som vi kan blive stødt over, eller være uenige i. I den forbindelse er det dog vigtigt, at vi kan forholde os professionelle, da det i forhold til den kritisk realistiske tilgang er vigtigt, at vi får informantens uforbeholdne historie, da det er et tabubelagt emne vi forsøger at belyse. Andre etiske overvejelser i forhold til opgavens udformning, kan omhandle fortrolighed. Både informanter og interviewpersoner underskriver inden interviewets start en samtykkeerklæring, som opretholder, at interviewets indhold bliver håndteret retsmæssigt for begge parter. Det betyder at al information vedrørende informanter, foruden det nødvendige indhold i interviewet, skal anonymiseres. Dette værende navne, adresser og så videre. Da vi optager interviewet med diktafon, og efterfølgende transskriberer det, er det vigtigt, at interviewet ikke bliver videredelt, såfremt det ikke er anonymiseret eller er i strid med de retslige forhold. I forhold til vores tavshedspligt, ønsker vi at opretholde denne fuldt ud. Vi forventer ikke, at vores informanter vil afsløre endnu ukendte kriminelle forhold under vores interviews, men skulle dette ske, må vi naturligvis forholde os til det. I forhold til disse interviews er der gjort nogle overvejelser i forhold til transskriptionen, da dette skal formuleres fra det talte til det skrevne sprog.

Transskription

Det skrevne og det talte sprog er to vidt forskellige sprog, hvor det talte sprog repræsenterer det levende som skal oversættes, og fryser det fast, som i sig selv er dynamisk (Brinkmann & Tanggaard, 2010).

Talesprog præsenterer ufuldendte sætninger og vender ofte tilbage til tidligere sagte ord, hvilket kan vanskeliggøre hvor kommaer og punktummer skal være (Brinkmann & Tanggaard, 2010). Når der transskriberes, vil der ofte gå en del tabt. Blandt andet er det ikke muligt at overføre kropssprog og stemmeføring, noget som ironi kan også være svært at etablere i en transskribering, da den er uden for konteksten (Brinkmann & Tanggaard, 2010). Vores interview er optaget på diktafon og dernæst transskriberet, hvilket muliggjorde at interviewene blev dokumenteret, så det var muligt at anvende dem i analysedelen via citater.

Før analysen kan påbegyndes, vil den relevante videnskabsteori synliggøres, da denne spiller en rolle i forhold udarbejdelsen af analysen.

Videnskabsteori

Vi har valgt at arbejde ud fra den videnskabsteoretiske tilgang, kritisk realisme. Denne tilgang opfatter det sociale system som et åbent system, hvor udefrakommende faktorer kan spille ind og ændre de processer der analyseres.

Kritisk realisme

Kritisk realisme en forholdsvis ny måde, at tænke videnskabsteori indenfor samfundsvidenskaberne. Denne teori er inspireret af Roy Bhaskars banebrydende værker fra 1970'erne (Fuglsang, Olsen, & Rasborg, 2013). Kritisk realisme indebærer et grundlæggende opgør med positivismens antagelser, der er optaget af at formålet med samfundsvidenskaberne er, at opdage og dokumentere mønstre, med henblik på at kunne opstille universelle love (Fuglsang, Olsen, & Rasborg, 2013). Dette brud med positivismens tilgang kommer til udtryk ved, at positivisterne mener, at den sociale virkelighed er et åbent system, i hvilke der ikke forekommer uforanderlige mønstre, og derfor afviser kritisk realisme, at det kan være samfundsvidenskabens formål, at afdække disse mønstre (Fuglsang, Olsen, & Rasborg, 2013). Kritisk realisme fremhæver derfor, at den sociale virkeligheds åbenhed betyder, at samfundsvidenskabens aldrig bliver i stand til at forudse begivenheder, og at kritisk realister fastholder, at samfundsvidenskabens aldrig kan være værdineutral, da der vil være en forforståelse (Fuglsang, Olsen, & Rasborg, 2013). Dette vil sige, at der ikke er, og heller ikke kan være, udelukkende én rigtig fremgangsmåde til opnåelse af ny viden, da sandheden i dag,

måske ikke er sandheden i morgen (Fuglsang, Olsen, & Rasborg, 2013). Derfor er det med kritisk realisme vigtigt, at kunne redegøre for og begrunde den videnskabelige fremgangsmåde, hvor der via denne teori arbejdes ud fra fire punkter (Fuglsang, Olsen, & Rasborg, 2013):

- Beskrivelse af genstandsfeltet ("hvad taler vi om")
- Relevant teori ("hvordan anskuer vi genstandsfeltet")
- Diskussion af analysemetode ("hvordan konkretiserer vi vores viden")
- Præsentation af vores ny erhvervede viden for andre forskere (peer-reviewing)

Et af kendetegnene ved brugen af kritisk realisme er ambitionen om at trænge ned under den umiddelbare observerbare overflade, da den går i dybden, afdækker strukturer og mekanismer, der har betydning for besvarelsen af problemformuleringen også kaldet "transcendent realisme" (Fuglsang, Olsen, & Rasborg, 2013).

Når vi i projektet har valgt at gøre brug af kritisk realisme, som videnskabsteoretisk tilgang, er det fordi at vi med dette projekt er af den opfattelse, at der ikke kun er en logisk fremgangsmåde for opnåelse af ny viden. Kritisk realisme vil på den måde være med til at synliggøre strukturen for socialrådgiveren overfor borgeren, idet strukturen vil kunne være med til at hjælpe borgeren til at opnå en mere "normal" hverdag. Kritisk realisme bygger, på at der eksisterer en virkelighed, uafhængigt af vores forestillinger om den, og udgør på den måde et alternativ, til hermeneutikken og positivismen, som i samfundsvidenskaben har udgjort to dominerende udgangspunkter (Andersen, 2007). Dette vil sige, at der førhen var enten en teoretisk tilgang, eller en empirisk tilgang, hvor den kritiske realisme har et *både og* perspektiv på udformningen. En stor del af diskussionen omhandler begreberne *subjektivistisk* overfor *objektivistisk* (Andersen, 2007). I denne diskussion kritiserer fortalere for et subjektivistisk perspektiv det objektivistiske for, at have mangel på indsigt i at den sociale verden er konstrueret af handlende individer og kan kun begribeliggøres, hvis handlingernes mening og aktørernes hensigter blotlægges. Modsat hævdes det fra objektivistisk side, at fortalere for det subjektivistiske perspektiv ser bort fra de objektive samfundsmæssige strukturers indflydelse (Andersen, 2007).

Ontologi og epistemologi

Ontologi og epistemologi er metateorier der undersøger forholdet mellem "teorien om den sociale verdens beskaffenhed om det værende og om tingenes væsen" og "teorien om, hvad er viden, hvad kan vi opnå af viden og hvordan bruges videnskaben til at opnå viden" (Andersen, 2007). Disse to begreber er kernebegreber indenfor den nyere videnskabsteori hvor der i den kritiske realisme ifølge Roy Bhaskar er sket et skifte fra epistemologi til onto-

logi, og indenfor selve ontologien et skifte fra hændelser til mekanismer (Andersen, 2007). Dette vil blive uddybet under afsnittet Mekanismer.

I forhold til de to kernebegreber ontologi og epistemologi, er der en central skillelinje hvilket omhandler realisme versus konstruktivisme. Denne skillelinje kredser om hvilke antagelser der er omkring verdenen og sonderingen om mulighederne, for at erkende virkeligheden gennem videnskaben (Andersen, 2007). For eksempel opfatter den positivistiske videnskabsteoretiske retning videnskabelig viden, som et spejl af virkeligheden og insisterer på, at de videnskabelige teorier og begreber kan og skal korrespondere med virkeligheden, set som den er. Det kan derfor antages, at der ifølge en positivistisk tankegang skal opnås komplet overensstemmelse mellem virkeligheden, og den viden vi har om virkeligheden (Andersen, 2007). På den anden side arbejder konstruktivisterne ud fra den overbevisning, at virkeligheden og erkendelsen er en social konstruktion, hvilket vil sige at dette ses som noget menneskeskabt, diskursivt og historisk foranderligt som ikke kan forstås gennem videnskaben (Andersen, 2007).

Denne skillelinje mellem ontologi og epistemologi er derfor set ud fra Bhaskars sondering, tankerne om at der findes en samfundsmæssig virkelighed, der er uafhængig af de tanker og begreber, vi har om den og på den måde går forud for disse tanker og begreber. Det vil sige, at den samfundsmæssige virkelighed er en social realitet eller facilitet, der virker og sætter sig igennem – eller på den anden side er den samfundsmæssige virkelighed en social konstruktion, som er noget mennesker skaber, der forandrer sig og derfor ikke udgør et sikkert fundament for erkendelsen (Andersen, 2007).

Mekanismer

For at vende tilbage til tidligere udsagn om at der ifølge Bhaskar skete der et skifte fra epistemologi til ontologi, og inden for ontologien, indebar det et skifte fra hændelser til mekanismer (Andersen, 2007).

Ifølge Bhaskar skete der et skifte fra hændelser til mekanismer som indebar, at opmærksomheden skulle rettes mod det, som producerede hændelserne, og altså ikke hændelserne i sig selv (Andersen, 2007). Virkeligheden formodes derfor, at bestå af tre forskellige domæner. Et domæne som udgøres af mekanismer, er *virkelighedens domæne*. De mekanismer der genererer en hændelse, er *hændelsernes domæne*. Når disse to domæner erfares, bliver de et empirisk faktum, og udgør derfor *det empiriske domæne* (Andersen, 2007).

Udgangspunktet er for kritisk realisme, at virkeligheden ikke er umiddelbar og empirisk til-

gængelig, men at der findes en virkelighed uafhængig af vores viden om den (Andersen, 2007). Det handler om at finde til de bagvedliggende kausale mekanismer der ligger til grunde for hændelserne og ikke rette fokus på de empiriske observerbare hændelser. Her er et tydeligt billede på, at den kritiske realisme adskiller sig fra den naive realisme som mener at det er vores sanseindtryk, som giver et pålideligt billede af virkeligheden (Andersen, 2007).

Domæner

I forhold til kritisk realisme, er der på det ontologiske plan tre lag af virkeligheden, disse kaldes for domæner. Hver især har domænerne deres egen betydning, som vil blive præsenteret nedenfor:

- Det empiriske domæne, er det domæne hvor de observerede begivenheder og erfaringer er i. Det er i dette domæne, den anvendte teori findes, vores indhentede empiri og den forståelse vi har fået for det.
- Det faktiske domæne, er sekvenser af begivenheder og hændelser, altså det der ser i virkeligheden.
- Det reale domæne, er det domæne som er det samme som de to foregående, hvor der er tilføjet de strukturer, kræfter, tendenser og mekanismer, som producerer begivenhederne. Dette domæne er det grundlæggende domæne, da det er heri mekanismerne findes. Disse mekanismer eksisterer uanset om der er produceret nogen hændelse eller ej (Andersen, 2007).

Disse tre domæner hænger ikke umiddelbart sammen, men der er derimod en "ontologisk kløft", hvor det med videnskaben er muligt at afdække sammenhængen mellem det vi erfarer, det der faktisk sker og det som får tingene til at ske (Andersen, 2007). Virkeligheden kan derfor anses som lagdelt, hvor mekanismerne hører hjemme på forskellige niveauer. Videnskabsteorien er medbestemmende for, hvordan vi vælger at analysere på det empiri vi har indhentet.

Analysestrategi

Analysen opbygges omkring problemformuleringen, samt de tre underspørgsmål, som er med til at besvare problemformuleringen. Hvert af disse spørgsmål analyseres ud fra en abduktiv kobling mellem teori og empiri. Vi ønsker, ud fra en kodning, at sammenholde vores tre interviews med recidiverende unge. På denne måde kortlægges og bemærkes generelle mønstre, eller generelle forskelligheder, der kan fremkomme ud fra disse. Ved hjælp af denne tilgang, vil vi fremhæve citater fra interviewene, og bruge disse med afsæt i det valgte teori (Olsen, 2016).

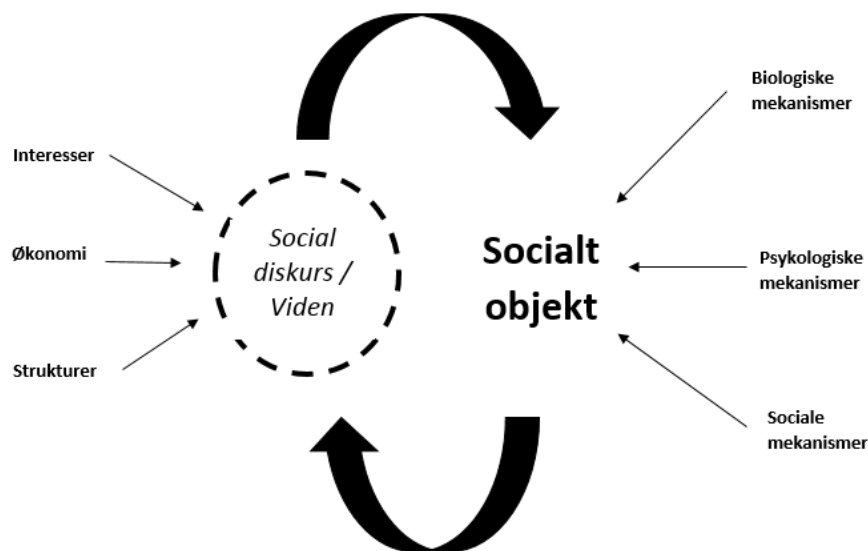
Gennem ovenstående, samt kodning af de tre kvalitative interviews og Kriminalforsorgens arbejde vil vi, med baggrund i et kendskab til de generative mekanismer, undersøge hvad der muliggør eller medfører en øget risiko for recidiv. Vi vil dermed belyse hvilke mekanismer, der gør sig gældende sammenlignet med det høje recidivtal, og på den måde rette fokus på hvor i resocialiseringen det eventuelt kan fejle. Derudover ønsker vi at rette fokus mod den unges identitet, og hvorledes identiteten har en indflydelse på om den unge recidiverer. Vi ønsker på denne vis, at undersøge hvad der eventuelt kunne have været gjort, for at undgå recidiv ud fra et mikroperspektiv, borgerens eget.

Vi har valgt at anvende den personcentrerede analysestrategi i forhold til vores kvalitative interviews. Den personcentrerede analysestrategi anvendes, hvor personer er i fokus (Thagaard, 2012). Dette gør sig gældende både hos enkeltpersoner og grupper. Fokus vil i denne analysestrategi være informanternes oplevelse af et fænomen eller tema, hvorefter dette kan sammenlignes med andres fortællinger (Thagaard, 2012). I forhold til vores problemformulering, kan vi bruge den personcentrerede analysestrategi i forhold til interviews med unge kriminelle og få belyst deres perspektiv på resocialisering. Udover den personcentrerede analysestrategi vil vi kombinere denne med den temacentrerede analysestrategi, da vi med vores problemformulering har et bestemt tema, som vores kvalitative interviews har hovedvægten på og vores analyse vil blive styret af temaer (Thagaard, 2012).

Denne analyse vil bære præg af vores videnskabsteoretiske tilgang sammen med den konstruktivistiske tilgang. Kritisk realisme gør det muligt, at se de generative mekanismer som bliver sat i spil, til at belyse de mekanismer der kan være årsagsforklaringer hvor den konstruktivistiske tilgang derimod mener, at mennesket er skabt gennem sociale relationer og der kan dermed skabes afvigelse i et menneske.

Kritisk realisme gør det muligt at benytte en bred vifte af undersøgelsesmetoder, hvoraf vi kan benytte en konstruktivistisk metode, til at afdække relevante mekanismer.

Nedenfor ses figur 4 der illustrerer hvordan disse to retninger supplerer hinanden:



Figur 4

Herunder vil der kort skitseres en analysestrategi for hvert af de fire arbejds spørgsmål:

Arbejds spørgsmål 1: Hvilken indflydelse har den kriminelles økonomiske situation haft for deres risiko for recidiv?

Dette arbejds spørgsmål analyseres primært ud fra den økonomiske situation, som en generativ mekanisme for hvorfor den unge recidiverer. De centrale begreber, som bringes i spil er økonomisk incitament, kriminalitet som indtægtsmulighed, samt afvigerkarriere. I dette underspørgsmål vil hovedteoretikeren være Pierre Bourdieu og teorien om kapitaler, hvor specielt de økonomiske og symbolske kapitaler vil blive brugt, til at analysere på den unges økonomiske situation, hvilken betydning denne økonomiske situation har haft for recidiv hos den kriminelle unge. Derudover vil Howard Beckers stempingsteori også blive benyttet, hvor vi kort vil sætte fokus på den unges "afvigerkarriere". Slutteligt vil der også blive analyseret på kommunens betydning i forhold til det økonomiske aspekt, der fører unge til recidiv. Opleves kommunen som en med- eller modspiller for den unge, i forbindelse med at sikre, at den unge ikke vender tilbage til kriminalitet.

Arbejdsspørgsmål 2: Hvilken indflydelse har den kriminelles sociale relationer og den kriminelles nærmiljø haft for deres risiko for recidiv?

Ved dette arbejdsspørgsmål, ønsker vi at analysere på, hvilken betydning den unge kriminelles relationer, har haft for deres risiko for recidiv. Vi vil analysere på om den unge har haft større sandsynlighed for at vende tilbage til kriminalitet, på baggrund af deres netværk, eller om deres recidiv skyldes andre årsager. I dette arbejdsspørgsmål, vil Howard Becker være hovedteoretiker, hvor hans stempingsteori vil fylde en stor del. Derudover vil Pierre Bourdieus teori om kapitaler blive benyttet, hvor især den sociale kapital vil være et vigtigt analyse-redskab. Også den kulturelle kapital og den symbolske kapital vil blive benyttet i dette stykke. Udover kapitalerne vil begrebet habitus blive benyttet, til at synliggøre hvorvidt de unges sociale relationer, har påvirket deres personlighed. Intentionen med dette arbejdsspørgsmål er, at komme frem til, hvilken indflydelse vores informanter reelt har oplevet, at deres miljø og sociale relationer har haft, for deres recidiv.

Arbejdsspørgsmål 3: Hvilken betydning har forløbet hos Kriminalforsorgen haft for de unge kriminelle?

Ved dette arbejdsspørgsmål, ønsker vi at analysere, på hvilken indflydelse forløbet ved Kriminalforsorgen har haft for at undgå, at den unge skulle ende i recidiv. I dette stykke vil Pierre Bourdieu igen blive vores hovedteoretiker, hvor især den økonomiske kapital vil være en primær kilde at analysere ud fra. Udover den økonomiske kapital, vil den sociale kapital også blive benyttet til at klarlægge betydningen af den sociale relation mellem sagsbehandler og den unge kriminelle. Derudover vil Howard Beckers stempingsteori blive benyttet til, at analysere de unge kriminelles oplevelse af Kriminalforsorgen, og i hvilken grad forløbet har haft indflydelse på, hvorvidt de har følt sig stemplet. Formålet med dette arbejdsspørgsmål er, at få afklaret hvilken betydning et forløb i Kriminalforsorgen har for den unge og for den unges mulighed for at undgå recidiv. Slutteligt vil der også blive kigget på, hvilken betydning vores informanter har følt, at relationen til sagsbehandleren har haft, og hvorvidt denne relation har spillet en positiv eller negativ rolle i forhold til at undgå recidiv.

Arbejdsspørgsmål 4: Hvilken betydning har kriminalitetsprædikatet for den unge og dennes identitet?

I vores sidste arbejdsspørgsmål, ønsker vi at undersøge hvilken betydning kriminalitetsprædikatet har for den unge kriminelle og dennes identitet. For at kunne dette, ønsker vi at benytte os af Erik Erikson som hovedteoretiker. Her vil Erik Eriksons psykosociale udviklingsteori, blive brugt til at analysere på vores informanters udvikling fra barndom, til ungdomsliv og

til nu. Derudover ønsker vi også at benytte os af Erik Eriksons grundtanker, omkring den livslange udvikling, til bedre at forstå den identitetsdannelse der har fundet sted gennem vores informanternes liv. Efterfølgende vil Pierre Bourdieus teori om habitus blive anvendt, med det formål at forstå de livserfaringer vores informanter har med fra deres barndom og som de efterfølgende navigerer efter.

Teorien der er blevet nævnt under arbejdsspørgsmålene, vil blive beskrevet herunder.

Teori

I dette afsnit vil de valgte teoretikere blive redegjort for. Teorierne vil kort blive belyst og forklaret hvorfor valget er faldet på netop disse teorier, for efterfølgende at blive anvendt i analysen til besvarelsen af problemformuleringen.

Howard Saul Becker

Howard S. Becker⁵, født 1928, er en amerikansk sociolog. Becker har igennem sin forskning især beskæftiget sig med at udarbejde teorier omkring afvigere, dette har han også gjort i sit værk "Outsidere". De helt centrale tanker, Becker introducerer i bogen, er senere blevet kendt som stemplingsteorien. Værket var på mange måder banebrydende, indenfor den måde, sociologer og professorer tænker afvigelse på. Beckers hovedbudskab går på, at afvigelser er skabt af samfundet. På denne måde mener han ikke, at afvigende handlinger og livsvalg er en direkte konsekvens af social ulighed. Becker mener på denne måde ikke nødvendigvis, at kriminelle har haft vanskeligere livskår end resten af samfundet. Der tænkes i stedet i, at samfundet skaber denne form for afvigelse, ved at opstille de specifikke regler, som den kriminelle forbryder sig imod, og påføre individet sanktioner ud fra disse. Becker har udtalt:

"...er afvigelse ikke en egenskab ved den handling, personen begår, men snarere en konsekvens af andres anvendelse af regler og sanktioner i forhold til en "regelbryder". Afvigeren er en person, som denne etiket er blevet hæftet på med succes; afvigende adfærd er adfærd, som andre mennesker betegner som afvigende" (Becker, 2005).

Dette er et citat der har ledt til en del misforståelser, og Becker har senere præciseret, at han naturligvis ikke postulerer, at en person kun begår kriminelle handlinger, fordi personen er blevet stemplet som kriminel, dette vil være ren utopi, da al empiri kan pege i en anden retning. Becker mener i højere grad, at det er oplevelsen af at blive "taget" eller "afsløret" i at forbryde sig mod en regel, der er et altafgørende trin i udviklingen af en afvigende identitet, eller en "afvigerkarriere", som Becker kalder det (Becker, 2005). Det er på mange måder

⁵ Benævnes Becker efterfølgende.

stemplingen af individet, fra samfundets side, der er med til at ændre individets offentlige identitet, når der spekuleres i unges afvigerkarriere. Især dette er interessant, når der analyseres på ungdomskriminalitet, da der muligvis kan dannes et mønster, der vil danne grundlag for en afvigerkarriere hos vore informanter, der alle har søgt specifikke kriminelle fællesskaber, både bevidst og ubevidst (Becker, 2005). Dog er det ifølge Becker ikke umuligt for en afviger, at blive en del af det konventionelle samfund igen, såfremt denne konfronteres tidligt i forløbet. Så længe afvigeren stadig træffer afvigende valg, vil dette blot starte en cyklus af større afvigelse, samt udstødelse fra samfundet. Det er gerne efter at individet ser sig stemplet, og ekskluderet fra samfundet, at personen vil melde sig ind i en organiseret afvigergruppe, for at føle sig som et integreret medlem af en gruppe (Becker, 2005).

Beckers stemplingsteori, og almene forskning, kan benyttes til at klarlægge samfundets indflydelse på kriminalisering af unge afvigere, her specifikt unge kriminelle, som vi arbejder med i dette projekt. Det er interessant at analysere på, hvorvidt vore informanter er blevet stemplet af samfundet, og på denne måde har startet en afvigerkarriere, der har resulteret i, at de muligvis er blevet integrerede medlemmer af kriminelle grupper, der har gjort det muligt for dem, at føre en afvigerkarriere (Becker, 2005).

Pierre Bourdieu

Pierre Bourdieu⁶ var en fransk sociolog og antropolog, som er født d. 1. august 1930 og døde d. 23. januar 2002. Bourdieu står bag mange af grundtankerne omkring social arv. I denne opgave benyttes især hans tanker omkring habitus, samt teorien om kapitaler (Bourdieu & Wacquant, 1996). Social arv er et menneskes viden, holdninger og handlemønstre, som videreføres fra forældrene (Bourdieu & Wacquant, 1996). I opgaven bliver social arv brugt til at betegne hvordan et ungt menneske påtager sig og bliver bærer af de samme belastende livs-omstændigheder som forældrene.

Habitus

Til at belyse forholdet mellem individet og dets relationer, har Bourdieu udarbejdet begrebet habitus. Individets habitus tilpasses og ændres gennem hele livet (Bourdieu & Wacquant, 1996). Bourdieu fortæller selv, at habitus kan beskrives på flere måder, han bruger selv definitionen:

"et strategisk-generativt princip, der sætter den enkelte i stand til at klare vidt forskellige situationer ... et system af varige og transporterbare holdninger, der på én gang integrerer

⁶ Benævnes Bourdieu efterfølgende.

individets samlede sum af tidligere erfaringer, samtidig med at det i det givne øjeblik fungerer som individets matrice for individets måde at opfatte, vurdere og handle på” (Bourdieu & Wacquant, 1996)

Kernen i habitusbegrebet er de værdi- og normbegreber som det enkelte individ orienterer sig efter. Habitusbegrebet indebærer en grundantagelse om, at menneskets virkelighedsforståelse, herunder valg og handlinger, bliver genereret af internaliserede dispositioner, der får individet til at føle, tænke og handle på specifikke måder (Bourdieu & Wacquant, 1996).

Disse internaliserede dispositioner, bliver ifølge Bourdieu tilegnet igennem et liv, levet under bestemte sociale forhold. Dermed kan individets erfaringer gennem livet, være med til at forklare specifikke adfærdsmønstre.

Kapitaler

Bourdieu har udover habitus udarbejdet kapitalsbegrebet, herunder: social, økonomisk og kulturel kapital. Disse kapitaler er med til at afklare individets ressourcer og kompetencer indenfor hver kapitalsform, som hver kan forbedres individuelt, uafhængig af hinanden (Bourdieu & Wacquant, 1996).

Social kapital beskriver individets sociale status i samfundet, blandt andet bestående af et netværk bygget op omkring familie, venner, kærester og de personer individet omgås i dagligdagen. Ifølge Bourdieu kan social kapital benyttes til at beskrive de fordele individet får gennem den opvækst, og de vilkår livet bringer.

Økonomisk kapital omfatter værdier og generel materiel rigdom, der kan omsættes til penge. Dette er den letteste kapital at tyde, da den direkte kan måles.

Kulturel kapital kan beskrive mængden af viden og uddannelse. Denne hænger i en vis grad sammen med den økonomiske kapital, da en god økonomisk kapital fra forældrenes side, kan forbedre chancen for en god uddannelse, samt videreførelse af deres egen kulturelle kapital (Bourdieu & Wacquant, 1996). Denne kapital kan ifølge Bourdieu desuden indlæres, gennem sociale relationer og er svær at måle på, da det afhænger af hvilken relation individet optræder i.

Social kapital er ifølge Bourdieu relateret til både den økonomiske og kulturelle kapital (Bourdieu & Wacquant, 1996). Bourdieu beretter om, at der kan investeres i sine kapitaler, eksempelvis kan individet tage en uddannelse, og investere i den kulturelle kapital. Når dette

gøres, øges chancen for at få en karriere, hvilket ultimativt kan resultere i en bedre økonomisk kapital (Bourdieu & Wacquant, 1996).

Symbolsk kapital beskrives som den fjerde kapitalform. Bourdieu beskriver symbolsk kapital som værende den merværdi som fremkommer, når de andre kapitalformer veksles til indflydelse eller anerkendelse. Denne kapital er den individets omgivelser tillægger værdi. På denne måde tillægges en bestemt kapitalform en symbolsk værdi. Eksempelvis kan en dyr bil, ikke blot være et tegn på en god økonomisk kapital, men den kan via den symbolske kapital, få indehaveren til at virke intelligent, da økonomisk kapital forbindes med kulturel kapital. Symbolsk kapital indeholder værdier som: moral, ære, prestige, ry, anerkendelse, berømmelse samt symbolsk værdi, symbolsk værdi er kvaliteter, der ikke umiddelbart forstås som profit af en investering. Dog er symbolsk kapital bare profit i forklædning ifølge Bourdieu. Det der medfører denne symbolske kapital, er at individernes opfattelser tillægger kapitalen noget ekstra (Bourdieu & Wacquant, 1996).

Vi har valgt at inddrage Bourdieu i vores opgave, da hans kapitalteori er relevant for vores målgruppe. Dette ses både inden for det økonomiske, sociale, kulturelle samt symbolske område, hvor vi antager at der kan forekomme generative mekanismer, som fører til recidiv. Habitus benyttes desuden også i opgaven, da denne teori hjælper os med at danne os et billede af hvilken identitet og personlighed vores målgruppe har, og hvordan denne også kan påvirke risikoen for recidiv.

Erik H. Erikson

Erik Homburger Erikson⁷ er en tysk-amerikansk psykoanalytiker og udviklingspsykolog, født af danske forældre. Erikson har i sin videreførelse af psykoanalysen haft et særligt fokus på jeg'et og kulturens indflydelse på individets identitetsdannelse. Eriksons teorier om identitetsdannelse er udarbejdet med den grundtanke, at identitetsdannelsen er en livslang proces. Denne proces har Erikson delt ind i otte faser, hvor han beskriver udviklingsstadiet for den specifikke aldersgruppe, her er typisk tale om et spændingsforhold mellem to modsætninger (Erikson, 1993).

Psykosociale faser

Den første fase omhandler barnets første leveår, hvor det er hjælpeløst og totalt afhængigt af sine primære voksne, typisk mor og far, for at få tilfredsstillende behovene for mad, varme og kærlighed på en stabil, kærlig og omsorgsfuld måde. Hvis den primære voksne sørger for, at

⁷ Benævnes Erikson efterfølgende.

tilfredsstillende barnets fysiske og følelsesmæssige behov, vil barnet udvikle en grundlæggende tillid til både dem og omverdenen. Når barnet opdager, at personer og ting også eksisterer, bliver den grundlæggende følelse af tillid betydningsfuld, da barnet ikke skal opsluges af angst og forladthed. Det er altså altafgørende for de efterfølgende udviklingstrin, om barnets udgangspunkt bliver tillid eller mistillid (Erikson, 1993).

Den anden fase, er når barnet er et år, hvor udviklingen af kompetencer normalt er i fuld gang. Barnet lærer at gå, tale, lege og så videre. Hvis forældrene opmuntrer barnets initiativ og tillader barnet at gå på opdagelse, begå fejl og lader barnet afprøve grænser, giver de barnet gode muligheder for at udvikle selvstændighed, selvtillid, selvkontrol og tillid til egne evner. Forældre, der modsætter sig barnets initiativer, indgyder mistillid til egen formåen. Sådanne forældre begrænser barnets selvstændighed, og senere vil barnet få alvorlige problemer med at tage initiativer og tro på egne evner (Erikson, 1993).

I den tredje fase udvider barnet sin sociale horisont. Barnet har brug for at lege og imitere forbilleder, og udfordringen er at afbalancere barnets iver for, at opleve eventyr med det realistiske. Barnet skal lære, at visse ting er forbudt, ikke tilladte eller umulige, og den voksnes opgave er at give barnet denne lærdom. Den voksne må også acceptere, at barnet har fantasier, og gerne vil hjælpe til i hverdagen. Det er vigtigt at give barnet lov at efterligne sine "helte", nemlig de voksne, der jo tilsyneladende kan alt. Hvis barnet ikke får lov at afprøve beslutningsprocessen og tage eget ansvar under trygge forhold, vil det lære, at det er forbundet med skyld at tage initiativ. Barnet vil derved lære at holde sig tilbage fra, at tage egne initiativer, og overlade ansvar og beslutninger til andre i den tro, at det som barnet ønsker "nok er forkert" (Erikson, 1993).

I den fjerde fase skal barnet lære, at bruge redskaber og udvikle evnen til at klare sig og forsørge sig selv. Dette sker igennem skolegang. Et barn, der ikke oplever hverken succes eller tilfredsstillende i læreprocessen, vil udvikle mindreværd og utilstrækkelighedsfølelser, der kan forfølge det resten af livet (Erikson, 1993).

Den femte fase finder sted i teenagealderen. Den unge må på opdagelse, afprøve grænser og frigøre sig fra forældrene for at finde sig selv og sin egen identitet. Den unge vil afprøve forskellige roller, adfærdsmønstre og ideologier for at finde en der føles rigtigt. Målet er at adskille sig, og det kan være en smertelig proces for både den unge og for forældrene. Det er i den forbindelse vigtigt, at den unge har en sikker fornemmelse af at være elsket og accepteret som person, selvom handlinger, udsagn og adfærd i øvrigt godt kan være problematisk. Hvis

den unge ikke ”finder sig selv”, opnår den unge heller ikke evnen til at tage beslutninger og træffe valg om eksempelvis arbejde eller uddannelse (Erikson, 1993).

I den sjette fase skal den unge lære at skabe intime og nære relationer, både i venskab og kærlighed. Her afhænger fasens succes af de tidligere fasers resultater. Det kan være svært at etablere intimitet for den person, der mangler den grundlæggende tillid til omverden, eller som er usikker på egen identitet. Den unge skal også lære, at et seksuelt forhold ikke nødvendigvis indebærer intimitet, tillid eller åbenhed (Erikson, 1993).

Den syvende fase finder sted midt i livet. Her må individet være i stand til at se ud over sig selv og engagere sig i andre. På dette stadie føler den voksne behov for at være produktiv og hjælpe den opvoksende generation. Den voksne finder interesse for større ting som for eksempel miljøet, verdenen og dens fremtid, menneskerettigheder og så videre (Erikson, 1993).

Ottende og sidste fase sker når personen bliver gammel. Her reflekteres over det liv personen har levet og vurderer vores rolle i den store sammenhæng. Livet bliver evalueret og personens resultater bedømt. Kan personen se tilbage med et minimum af fortrydelse, føle sig tilfreds over det der er nået og mærke tilfredsstillelse og meningsfuldhed, bliver døden dermed en naturlig afslutning. Virker livet derimod tomt, forgæves eller meningsløst, bliver resultatet nemt bitterhed og fortvivlelse og en stor angst for den uafvendelige afslutning (Erikson, 1993).

Ifølge Erikson har individets først en udviklet identitet i slutningen af ungdomstiden. Vi har derfor ikke fokus på alle faserne, men vil primært fokusere på faserne omkring ungdommen. Identiteten er det, der gør individet i stand til, at opleve sig selv som værende selvstændig og uafhængig af andre. Før individet har færdigudviklet sin egen identitet, opbygges denne langsomt gennem både identifikation og forkastelse af voksne forbilleder. På denne måde skal individet hele tiden orientere sig efter den sociale gruppe, det føler det tilhører på pågældende tidspunkt. På denne måde skal individet lære at stemme overens med de mest væsentlige træk ved den kultur, det lever i, og dermed også den kultur den får sin identitet i (Erikson, 1992).

Udviklingen af et ungt menneskes identitet, er en veksling, hvor det skiftevis er et individ, der på sin egen personlige måde forsøger at forholde sig til samfundets komplicerede værdisystem, på den anden side ser Erikson samfundet som en organisme der optager, og accepterer et nyt medlem, dette nye medlem får dermed tilskrevet en værdi ifølge Erikson (Erikson, 1992).

På trods af at identiteten er dannet, og udviklet, når individet når voksenalderen, så betyder dette ikke, at identiteten er stabil og sikker resten af et menneskes levetid. Derimod taler Erikson om en udvikling der fortsat vil ske, og dermed gennemgår kriser senere i sit liv. På denne måde får menneskets identitet to sider: en individuel identitet, hvor individet opnår subjektive følelser, og "fast" identitet, hvor der opnås kontinuitet. Derudover snakker Erikson om en kollektiv identitet, hvor individet har en anderledes identitet, når det optræder socialt, eller i en gruppe, for at passe ind i gruppen og føle sig hjemme (Erikson, 1992).

Årsagen til at vi har valgt at inddrage Eriksons identitetsteori skyldes, at denne teoris opfattelse af menneskets livsbetingelser og oplevelser gennem livet har betydning for den identitet, som individet udvikler og derved de valg der bliver truffet. Ved hjælp af denne teori opnår vi en forståelse af de generative mekanismer, der producerer eller muliggøre recidiv.

Nu da teorien er blevet redegjort for, vil vi ganske kort præsentere vores informanter som indgår i analysen.

Præsentation af informanter

Vi har valgt at afholde vores interviews på Aalborg Universitet, for de informanter der har en kriminel baggrund, da dette er et neutralt mødested. På universitetet kan findes ro til at afholde interviewet og vi kan selv kontrollere rummets indretning til interviewet. For interviewet med vores informant hos Kriminalforsorgen, afholdes dette interview hos Kriminalforsorgen hvor hun har kontor. De informanter, som har deltaget i vores interviews vil blive benævnt som informant 1, informant 2 og informant 3.

Informant 1 er en ung kvinde, som har været i den kriminelle løbebane siden hun var 14 år. Hun har primært været dømt for misbrug og videresalg af hash, men har også begået mindre alvorlige former for kriminalitet, såsom butikstyveri. Informant 1 har tidligere været i et behandlingsforløb og har også været ude af det kriminelle miljø, hvorefter hun senere vendte tilbage til det miljø igen.

Informant 2 er en ung mand, som første gang begik kriminalitet da han var 15 år gammel, og siden da har været en del af det kriminelle miljø. Han har primært beskæftiget sig med biltyverier og indbrud, men har også været en del af rockerklubben Bandidos, og har været dømt for vold. Han har i den forbindelse været indsat flere gange, og har først nu fundet vej ud af det kriminelle miljø og fået et fast arbejde.

Informant 3 er en ung mand, der allerede i en alder af 10 år, havde begået sin første kriminelle handling. Dette udviklede sig senere til at omhandle alt fra vold, til røveri, salg og brug af euforiserende stoffer og til vold med døden til følge. Han har igennem sin efterhånden lange periode med kriminelle handlinger, aldrig været tilknyttet en bande, da han ikke har haft lyst til dette. I dag har han ikke været i berøring med stoffer i 14 måneder, og er for kort tid siden kommet af med sin fodlænke.

Informant 4 er socialrådgiver og ansat hos Kriminalforsorgen i Nordjylland. Hun har arbejdet der i en årrække og har i den forbindelse viden og erfaring inden for de forskellige typer af kriminalitet, samt indsatser som Kriminalforsorgen kan igangsætte.

Analysen vil tage udgangspunkt i de interviews vi har afholdt med informanterne og vedlægges som bilag 2,3,4 og 5.

Analyse

I nedenstående analyse, vil Bourdieus teori om habitus og kapitaler, Beckers stemplingsteori samt Eriksons identitetsteori blive anvendt. Disse teorier, vil blive benyttet til bedst muligt at forstå den unge kriminelles økonomiske situation, sociale relationer, samt relationen mellem Kriminalforsorgen og den unge kriminelle og identitet.

Hvilken indflydelse har de kriminelles økonomiske situation haft for deres risiko for recidiv?

For de unge kriminelle kan der være økonomiske årsager, som gør, at de bevidst vælger at gå tilbage til kriminaliteten. Blandt andet kan den tidligere kriminelles økonomiske situation have indflydelse på om den tidligere kriminelle recidiverer. For de tidligere kriminelle ses det, at de kan have svært ved at få økonomien til at hænge sammen i hverdagen. Dette er for det meste grundet manglende arbejde som gør, at de må leve på overførselsindkomst. Mange unge kriminelle har også en eventuel gæld, som er kommet efter en tidligere dom. I den forbindelse er incitamentet, for at lave nogle hurtige penge igennem det kriminelle miljø tillokkende. Som informant 1 for eksempel oplyser i forhold til, at kunne få tilskud fra kommunen:

”Ja i stedet for at jeg går ud og begå ny kriminalitet. Eksempelvis pengesager, der får man sgu næsten altid et nej hos kommunen. Men min socialrådgiver ved Kriminalforsorgen kan gå ind og hjælpe mig for at jeg ikke skal ud og begå kriminalitet for at skaffe de penge. Fordi det er den risiko jeg er i”.

Informant 2 kan også hertil sige:

"Og ja, jeg har ikke rigtigt kunnet overskue det at snakke med kommunen, så jeg har aldrig fået kontanthjælp. Så jeg kunne ikke have en indkomst, så kørte jeg ud og lavede noget nyt, og kunne du ikke stjæle en bil, jamen så kunne du tømme huse eller hvad man nu gør".

Becker taler om afvigere og afvigerkarriere i hans stempelingsteori. Becker fortæller:

"Når en regel håndhæves, kan det være, at den person, som antages at have overtrådt den, opfattes som en særlig slags person, der ikke kan leve efter de regler, gruppen har vedtaget."

(Becker, 2005)

Her ses det, at afvigeren, som i denne situation er informant 1 og 2, har oplevet en stempeling som kriminel af samfundet, og derved afviger fra normen. Denne afvigelse gør, at de hellere vil hjælpe dem selv økonomisk via metoder, der ligger uden for normen. Det kan her antages, at vores informanter føler sig svigtet af kommunen, da de ikke kan få den fornødne hjælp, og derfor enten er tilbageholdende eller kritiske overfor økonomisk hjælp fra kommunen og hellere vil vende tilbage til kriminaliteten. For unge kriminelle kan det ses, at de grundet en eventuel gæld til diverse kreditorer, grundet tidligere kriminalitet, også oplever yderligere afvigelse fra samfundet, som er med til at fastholde dem i den kriminelle løbebane. Informant 2 siger eksempelvis:

"Før kunne jeg jo heller ikke være i fred for TOLD og SKAT jo. Ligeså snart jeg begyndte at tjene lovlige penge, så tog de mine penge fordi jeg har tømt mange firmaer jeg har tømt mange ting jeg har stjålet og så videre – det vil sige at de ting jeg har stjålet og så videre det er jo ting du skal betale tilbage på et tidspunkt. Så ligeså snart du begynder at lave penge, så tager TOLD og SKAT dem. Det var lidt af en kamp, for ligeså snart jeg begyndte at have et lovligt job så tog de mine penge".

Det kan her ses, at informant 2 har oplevet at blive skubbet yderligere væk fra normen og har endt i større afvigelse fra samfundet. Dette grundet, at lige så snart informant 2 har forsøgt, at tjene penge på lovlig vis, har TOLD og SKAT taget pengene fra ham, da han skylder dem penge. Informant 2 beskriver også hvordan hans kriminelle baggrund har begrænset hans muligheder for, at kunne finde et arbejde:

"Altså alt hvad der hedder arbejde, de ville ikke have mig på grund af min straffeattest. Og mange de var sådan lidt, hvis de vidste du har været med i det, så kunne jeg ikke rigtig få noget arbejde, så var der ikke rigtig nogen anden udvej".

Af dette citat kan der uddrages, at informant 2 har accepteret sin afvigende adfærd og derfor ikke ser nogen grund til at ændre denne. Ifølge Becker kan afvigelsen nå et punkt, hvor afvigeren opdager, at folk forventer afvigelsen og derfor ikke ser nogen grund til, at vende tilbage fra denne. De arbejdspladser som informant 2 har besøgt har ikke anset ham som værende en del af normen, men en kriminel, og derved har informant 2 afvejet yderligere fra samfundet.

Så i informant 2's tilfælde, har der været økonomiske grunde til, at han har afvejet fra samfundet og har bibeholdt sin stempeling som kriminel. Becker forklarer dog hvordan afvigeren kan blive budt velkommen tilbage i det konventionelle samfund, men at dette kræver, at afvigeren træffer de rigtige valg:

"Idet han for første gang bliver konfronteret med de mulige endelige og drastiske konsekvenser af, hvad han foretager sig, vil han måske beslutte, at han ikke ønsker at slå ind på den afvigende vej, og vende om. Hvis han træffer det rigtige valg, vil han blive budt velkommen tilbage i det konventionelle samfund; men hvis han træffer det forkerte valg, vil han blive udstødt og starte en cyklus af stadig større afvigelse." (Becker, 2005)

Dette har informant 2 også efterfølgende oplevet, at han er blevet:

"Nu har jeg så fået lavet en aftale med SKAT, hvor jeg betaler xx om måneden og så er der ikke mere med dem. Det er faktisk dejligt og der er helt ro på. Det er underligt."

Dertil er dette en aftale som Kriminalforsorgen har hjulpet informant 2 med at lave:

"Egentlig havde jeg sagt, at jeg gad ikke arbejde mere fordi jeg vidst at det kunne ikke lade sig gøre og TOLD og SKAT ville tage mine penge og der er heller ikke nogen der vil have mig, hvor Kriminalforsorgen sagde, at de havde et arbejde og hvis jeg gav det muligheden så skulle de nok snakke med SKAT og det er det der har gjort at jeg er her den dag i dag. Og hvis ikke jeg havde gjort det, så havde jeg 100% sikkert stadig lavet indbrud, ingen tvivl."

Det kan her ses hvordan informant 2, på trods af sin afvigelse fra samfundet, bliver tilbudt at vende tilbage til normen og, at han træffer det rigtige valg, nemlig at acceptere aftalen med skat og finde et almindeligt arbejde uden for kriminaliteten:

"Det giver kæmpe meget, plus det at du prøver at der er ro på og at du faktisk får penge lovligt hver måned og det hele bare køre af sig selv. Den ro man prøver at få i det halve år, ved at have en fodlænke på og bliver tvungen til det, den gør at jeg slet ikke vil tilbage til det gamle igen. Slet ikke. Det er alt for meget stress det der. Det er frygteligt."

Informant 3 beskriver også hvordan kommunen kan stå i vejen for, at den unge kriminelle kan få et eventuelt økonomisk overskud i hverdagen:

”Ja, altså på mange områder der var det. Altså Kriminalforsorgen de var gode til at hjælpe mig med at komme et skridt frem, men kommunen de var så godt til at trække to tilbage, når der var noget. Så det var hele tiden som om at, selvom jeg havde Kriminalforsorgen med mig, og de gjorde virkelig meget for at bakke mig op, med stort set alt hvad jeg gik til kommunen med, som de skulle have hjulpet mig med. Jeg havde dem med nede, hvor Kriminalforsorgen de sad og sagde, i bliver nødt til at gøre sådan her, men kommunen blev ved med at snakke om kroner og øre og sådan noget.”

Ud fra dette citat kan det ses, at informant 3 har udvist samme afvigelse fra samfundet. Dette kan have ført til, at informant 3 har set sig nød til at recidivere:

”Altså når jeg stod den 8. i måneden og ikke havde flere penge, så er det en lang måned. Og især når jeg ved, at man kan hente 100g det ene sted og så kan jeg have i hvert fald 7000-8000 kroner bagefter. Så er det i hvert fald meget fristende.”

Set ud fra Bourdieus kapitaler, så har den unge kriminelle en forholdsvis lav økonomisk kapital, da de har en lav indkomst og for det meste også en lav kulturel kapital, da de fleste unge kriminelle oftest heller ikke har en uddannelse. Bourdieu forklarer, at den økonomiske kapital omhandler den mængde økonomiske ressourcer, som den enkelte har til at styrke sine andre kapitaler. Hvis den økonomiske kapital er lav, så har den enkelte sværere ved at styrke sine andre kapitaler. En af disse er den kulturelle kapital, som omhandler uddannelse, sprog og viden om det kulturelle. Dette begrænser deres handlemuligheder i forhold til, at klare sig i hverdagen. For informant 1 handler det om, at kunne øge sin økonomiske kapital uden, at skulle begå kriminalitet, men har svært ved dette. For nogle unge kriminelle er det dog ikke kun grundet overlevelse, men også status, som gør, at de recidiverer. Som informant 2 kan oplyse:

”Ja, adrenalinens sus. Både det at jeg kendte det og det var nogle nemme penge og det var det eneste jeg synes der var sjovt. Det var nemt og det ved jeg ikke. Dengang var det jo fedt at have en stor bil og have råd til motorcykel og alt muligt og det var jo nemt. Du kan ikke gå ud og lave 100.000 kroner hurtigt uden at lave noget ulovligt, det kan man ikke.”

Informant 2 har altså recidiveret ikke bare for at hæve hans økonomiske kapital, men yderligere for at hæve hans symbolske kapital. Den symbolske kapital omhandler ifølge Bourdieu, det som ens omgivelser tillægger værdi. Det kan derfor antages, at hvis den unge kriminelle

har haft en vennekreds, hvor det at have store biler og motorcykel har været normen, så kan den unge kriminelle have set sig nødsaget til at recidivere, for at bibeholde sin symbolske kapital og derved sin status. Ud fra ovenstående citat, kan det ses, at informant 2 har søgt at vise at han har værdi inden for sin afvigergruppe, hvor han har ønsket at fremstå som velhavende. Dette gør sig også gældende for informant 3, som forklarer:

"...men for mig var det mere, at jeg blev sgu presset af økonomien og af at se, at kammeraterne lavede penge, eller havde penge i hænderne hele tiden."

Dog endte Informant 3 ikke med at blive dømt for kriminalitet på baggrund af økonomi, men i stedet endte han med en voldsdom, efter at have slået en person der havde været efter hans bror:

"Og så kørte jeg derud og sagde til min lillebror i telefonen, at jeg holdte udenfor i bilen nu så han skulle bare løbe. Og så løb han ud til mig og sagde at det var ham der og så stod der en stor gut på en 130 kg. Så fik han en på kæben og så, men det var jo det jeg så røg ind for."

Der kan derfor stilles spørgsmålstegn ved, hvorvidt økonomien har spillet en så stor rolle i forhold til, at Informant 3 har recidiveret. Omvendt gør tidligere citater det muligt, at kunne antage, at såfremt Informant 3 ikke var blevet dømt for vold, var der en overhængende risiko for, at han på et tidspunkt var blevet dømt for en anden kriminalitet, der havde givet ham en lignende dom, som den han fik.

Delkonklusion

Ud fra ovenstående analyse af økonomiens indflydelse på risikoen for recidiv, kan det konkluderes, at denne har en indvirkning på de unge kriminelles risiko for at recidivere. Dette ses ud fra, at de unge kriminelle på lovlig vis har svært ved at få økonomien til at hænge sammen, og derfor søger tilbage til kriminaliteten, da det er hurtige penge at tjene. Dertil kan de også have afvejet så meget fra samfundet og normen, at de ikke forsøger eller bliver afvist når de prøver at tjene penge på lovlig vis. Dette gør, at de unge kriminelle bliver presset ud i kriminaliteten igen grundet gæld og manglende hjælp.

Hvilken indflydelse har de kriminelles sociale relationer og nærmiljø haft for deres risiko for recidiv?

For de unge kriminelle ses det, at deres sociale relationer har en indvirkning på om de recidiverer. For de unge kriminelle formodes det, at et liv uden kriminalitet oftest også betyder et farvel til deres kriminelle relationer, og det miljø de før har begået sig i. Det vil altså sige, at de unge kriminelle, ifølge Bourdieu, får en lav social kapital, da de mister deres sociale net-

værk. Derudover har de unge kriminelle oftest også, ifølge Becker, søgt afvigergrupper som deler deres afvigelse og derved finder et fælles formål. Dette formål er med til at understøtte afvigerens identitet, som de derved risikerer at miste. Det kan derfor anses som værende vigtigt, at de unge kriminelle får nogle nye relationer uden for kriminaliteten. I den forbindelse udtaler informant 1 blandt andet:

”Første gang jeg var ved Kriminalforsorgen blev jeg clean. Jeg var 22 år og blev clean for alkohol, stoffer og alt. Så går der cirka fem år, og jeg kan mærke, at jeg er ikke glad. Jeg havde det ikke godt med at leve det liv som at jeg gjorde, så jeg begyndte at drikke alkohol igen. Lige så stille så, ja man glemmer vel ikke hvor man kommer fra. Så begyndte de gamle venner at komme tilbage og så kom tanken om de hurtige penge igen.”

Informant 1 oplyser, at hun på daværende tidspunkt var startet på en uddannelse og havde svært ved at skabe relationer til de andre, da de festede meget, drak meget alkohol og informant 1, grundet hendes behandlingsforløb, afholdt sig fra alkohol. Informant 1 har altså forsøgt at forøge både sin sociale og kulturelle kapital, men fejler i og med, at hun ikke føler sig tilpas i det nye miljø. Dette kan også være et tegn på, at informant 1 stadig føler sig som afviger fra normen, og derved har svært ved at følge de regler, som normen kræver. Dette har den konsekvens, at informant 1 vælger at droppe ud af sin uddannelse. Det kan så diskuteres, at hvis informant 1 havde fået skabt en god relation til de andre på uddannelsen, om hun så var blevet på uddannelsen. Efter hun valgte at vende tilbage til sin ”gamle” livsførelse, er de gamle venner kommet tilbage, hvilket har øget hendes ressourcer i den sociale kapital. Udover at hendes sociale kapital er blevet forstærket ved at vende tilbage til gamle vaner, ses der også, at hendes sociale kapital på forhånd har været ressourcefattig, da det ikke har været muligt for informant 1 at opretholde sin sociale kapital, uden at skulle benytte sig af et fælles interesseområde, uden for lovens rammer. Informant 1 har i sin periode som clean ikke haft kontakt til venner og har følt, at disse først er kommet tilbage, ved at hun igen er begyndt at benytte sig af euforiserende stoffer. Det har heller ikke været muligt for hende at skabe nye relationer, og derved skabe en ny vennekreds, hvor interesseområdet var inden for lovens rammer, eksempelvis i en sportsklub, eller en skoleklasse. Dette har ikke lykkedes for hende, hvorfor der igen ses en resourcesvag social kapital. Ifølge Bourdieu, vil en stærk social kapital, gøre det nemmere at skabe nye relationer, hvilket ikke er lykkedes i tilstrækkelig grad for informant 1.

For andre unge kriminelle kan det antages, at de bibeholder deres relationer i det kriminelle miljø fordi det er det eneste de kender til. Bourdieu beskriver habitus som værende den enkeltes normer og værdier, den identitet individet tillægger sig alt efter hvilken social gruppe denne befinder sig i, i det gældende øjeblik. Habitus påvirker endvidere ens livsstil og medvirker til nye livserfaringer, som så leder til den enkeltes personlighed:

"Det er en slags transformerende maskine, som får os til at "reproducere" de sociale forhold, vi selv har skabt, men på en relativt uforudsigelig måde, så man ikke bare kan bevæge sig simpelt og mekanisk fra en viden om produktionsforholdene til en viden om produktet." (Bourdieu, 1993)

De unge kriminelle kan altså antages, at vende tilbage til sine kriminelle relationer, da det er det deres habitus er opbygget omkring. Dette kan også forklares via Beckers stempelingsteori, hvor en afviger som har gjort afvigerkarriere, søger at finde andre afvigere, som deler deres afvigelse og derved opnår en følelse af fællesskab. Disse afvigergrupper danner ofte et nyt normsæt, som støtter op om den afvigende identitet. Dette kan formodes at være tilfældet for informant 2. Informant 2 oplyser, at han har været i det kriminelle miljø siden han var 15 år, og har siden da bevæget sig i forskellige kriminelle miljøer. Dette værende lige fra småkriminelle bekendtskaber til rockerklubben Bandidos:

"Man er ung og dum, og så efter det så lavede jeg en masse kriminalitet og meldte mig ind i Bandidos, så lavede jeg det i nogle år, røg ind og ud af fængsel i mange år og så har jeg så startet på det her xx og været der i knap et år nu."

Ud fra ovenstående citat synliggøres det, hvordan informant 2 har søgt andre afvigergrupper hvor han har kunnet opnå en fællesskabsfølelse. Dette har dog den konsekvens, at informant 2 derved har afvejet yderligere fra normen og er blevet mere kriminel. Informant 2, fortæller også hvordan hans relationer uden for kriminaliteten har fravalgt ham grundet kriminaliteten og derved har forårsaget yderligere afvigelse. Adspurgt fortæller han:

"Der har jeg nok været anderledes. Jeg har gjort det helt af min egen vilje. Mange af mine venner kunne ikke lide at jeg gjorde det. Mange af dem synes det var noget mærkeligt noget at opsøge. Langt de fleste de fravalgte mig på grund af det."

"De venner jeg havde fra dengang, dem har jeg ikke noget at gøre med mere. Jeg kender faktisk ikke rigtig nogen fra den tid der. Så var jeg medlem af det der Bandidos og hvis du melder dig ud af det, så får du ikke de venner der mere. Ej så det er skiftet helt ud."

Informant 2 vælger dog imidlertid at prøve, at vende tilbage til normen og blive en del af samfundet igen, på trods af sin store afvigelse:

”Jeg havde splittet mig selv ad. Jeg havde splittet alle andre ad fordi at du for det første nedbryder dig selv og desto ældre du bliver jo mere ked af det bliver du også. Det ødelægger dig oveni hovedet, det gør det. Det gør det ved de fleste og det gør det i hvert fald med mig. Ingen tvivl om at du laver hurtige penge og du kan måske også skubbe det væk et stykke tid men det æder dig op inden længe, det gør det.”

Dette kan antages at være grundet relationer, som han nævner, at han har skadet ved sin adfærd, men også en åbenbaring som er kommet med alderen. Informant 2 træffer altså et valg om, at han ikke længere ønsker at være afviger fra samfundet, og søger derfor igen at blive en del af samfundet og normen.

Hvis vi også kigger på informant 1's udtalelser omkring at vende tilbage til det kriminelle miljø, så kan dette også være grundet det fælles formål som afviger, hun har modtaget fra dette miljø. Dette kan have haft en indvirkning på, hvorfor informant 1 har vendt tilbage til den kriminelle løbebane. Informant 1 siger dog også:

”Jeg startede jo i behandling fordi at jeg havde det her vilkår på, det gjorde at det var enten det eller en tur i brummen og det kan godt være at jeg er kriminel, men jeg er ikke dum. Jeg kunne godt se hvad der var klogest, så jeg valgte så at søge behandling, imens jeg gik inde ved Kriminalforsorgen og kom faktisk helt ud af det.”

Informant 1 har altså også som afviger fået tilbudt at vende tilbage til samfundet, i form af sine behandlingsvilkår i forbindelse med hendes dom. I den forbindelse træffer informant 1 det rigtige valg og vælger at prøve at blive en del af samfundet igen. Som det beskrives i tidligere afsnit, kunne informant 1 dog imidlertid ikke vænne sig til tilværelsen indenfor samfundet og søgte tilbage til sin afvigergruppe:

”Jeg havde det ikke godt med at leve det liv som at jeg gjorde, så jeg begyndte at drikke alkohol igen. Lige så stille så, ja man glemmer vel ikke hvor man kommer fra. Så begyndte de gamle venner at komme tilbage og så kom tanken om de hurtige penge igen.”

I forhold til afvigertendenser gør det samme sig også gældende for informant 3, som fortæller:

”Jamen, fra min mor hun blev syg, der begynder jeg egentlig meget at søge til nogen der var 5 eller 6 år ældre end mig selv. Det blev så bare hurtigt til de forkerte på grund af at, der

kom en lille frisk gut, der var med på den værste. På en eller anden måde, var det jo nemt at tage ham til sig og få ham til at gøre mange ting. Ikke fordi at jeg følte der var nogen der styrede mig den gang, jeg kunne også sagtens sige nej til dem, hvis det var fordi at de ville tvinge mig til noget, så ville jeg også have banket dem. For mig var det mere, at jeg fik en eller anden form for status og følte lige pludselig at man havde en eller anden stor værdi blandt kammerater også. Det var blandt andet mig de ringede til, hvis der var ballade og sådan noget. Så på den måde, blev jeg lige pludselig til en dreng, som jeg følte havde noget og var noget værd overfor andre.”

Informant 3 fortæller altså hvordan han har søgt accept og fællesskab andre steder, og har fundet denne i det kriminelle miljø, hvor han føler, at han er mere værd. Dette kan også ud fra Bourdieus teori om kapitaler være tegn på, at informant 3 har søgt at forøge sin symbolske kapital. Den symbolske kapital er den kapital som ens omgivelser tillægger værdi. Det kan her ses, at informant 3 har været god til at slås, og derfor føler sig som mere værd, da det er ham der bliver ringet til, når der var slagsmål. Informant 3 siger yderligere vedrørende hans introduktion til det kriminelle miljø:

”Så var jeg med ude at slås mod nogle af dem der havde med stoffer at gøre og så blev man lige pludselig venner med nogle af deres venner også, og så eskalerer det. På 2 år der gik jeg fra at have mine egne kammerater på min egen alder til at snakke med folk inde fa bandemiljøet.”

Informant 3 oplever altså hvordan hans sociale relationer primært er til andre inden for det kriminelle miljø, og informant 3 derfor har haft større risiko for at recidivere. Informant 3 har dog aldrig haft meldt sig ind i en egentlig afvigergruppe, selvom han har haft relationer til dem:

”Jeg har altid sagt, at i mine øjne, hvis du melder dig ind i sådan noget, så er det fordi du ikke kan klare dig selv. Jeg ved godt der også er mange andre grunde til at man melder sig ind i sådan noget, det kan være for at få en identitet og sådan, og læne sig op af andre mennesker. For når jeg har siddet deroppe, jeg kan godt forstå folk de melder sig ind, for de hygger sig sgu også når de ikke er ude at slås eller sidder med stoffer eller sådan noget. Hvis de bare sidder og drikker øl, så hygger de jo som alle andre mennesker der sidder og drikker øl og man har det sjovt og man har nogle fælles interesser, og nogle fælles synspunkter...”

”Men samtidig med hvis de står i en episode der kan ende i ballade så er det første de siger det er at de er medlem af Bandidos eller HA eller hvad de nu er med i. Og det har jeg bare

aldrig haft den store respekt for. Da jeg var en bette dreng har jeg måtte klare mig selv og så har jeg lovet min mor at jeg ikke ville blive medlem af sådan noget. Så det har egentlig været det der har lagt i det.”

Det kan altså her ses, at informant 3 har relationer med de kriminelle grupperinger, og selvom han deler nogle af deres synspunkter og nyder fællesskabet, så relaterer han alligevel ikke, eller respekterer, dem nok til, at han vil blive fuldbyrdet medlem af grupperingerne. Informant 3 har da også den dag i dag helt trukket sig ud af det kriminelle miljø og har skåret sine relationer til dette miljø fra:

”Nu har jeg fået min egen søn og det er der jeg skal ligge min tid. Så hvis I vælger alkoholen, så vælger i bare ikke at have noget med jeres barnebarn at gøre. For han skal i hvert fald ikke opleve noget af det jeg har oplevet. Og det er også, siden jeg blev løsladt den her gang hvor min kæreste på daværende tidspunkt blev gravid, der har jeg også trukket mig, altså jeg kommer ikke i bandemiljøet overhovedet mere.”

”Jeg vil ikke se mig som kriminel i dag, tidligere kriminel, helt sikkert tidligere. Og også stor kriminel, hvis man kan sige det sådan.”

”Jeg har mine brødre og jeg har min mor. Og jeg har fået et bedre forhold til min far også, men ellers har jeg ikke noget at gøre med min familie. Så har jeg så fået mig den kæreste jeg har nu og hendes familie, har jeg et rigtig godt forhold til...”

Ud fra ovenstående citater kan det antages, at informant 3 har fået nogle nye og bedre relationer uden for det kriminelle miljø, som også har været med til, at han ikke længere ser sig selv som afviger i samfundet og derfor søger at inkludere sig i samfundet igen.

Som benævnt i problemfeltet, ses der, at unge fra skilsmissehjem generelt har mindre chance for at starte på en ungdomsuddannelse, end unge fra hjem, hvor forældrene er sammen. Fælles for vores informanter er også, at de alle er skilsmissebørn fra en tidlig alder. Dette kan ifølge statistikkerne nævnt i problemfeltet, være med til at forklare, hvorfor informanterne har oplevet en hektisk skolegang, der har resulteret i, at ingen af dem er kommet på en ungdomsuddannelse. Dog skal der tages højde for, at det ikke er sikkert, at det nogensinde har været målet for informanterne. Eriksons psykosociale faser, klarlægger, at manglende succes i læringsperioden, kan føre til et mindreværd, der senere kan udvikle sig til at blive en rolleforvirring (Erikson, 1993). Dette kan have gjort, at de har udviklet en afvigende adfærd fra normen allerede i en tidlig alder, grundet at de har haft det svært eller har følt sig anderledes. Informant 1 siger eksempelvis:

”Min mor og far gik fra hinanden da jeg var seks år gammel, så jeg var den første i hele klassen, hvis forældre gik fra hinanden. Angående venner da jeg var yngre talte jeg altid med dem som måske havde nogle specielle behov eller dem der var lidt anderledes, det var altid dem der tiltrak mig.”

Informant 1 har dermed følt sig tiltrukket af andre unge, som har skilt sig ud i forhold til normen, måske da informant 1 bedst har kunnet identificere sig med denne gruppe. Forskning har vist, at det oftest er de unge med problemer i hjemmet eller i skolen, som bliver kriminelle. Informant 1 kan derfor allerede i en tidlig alder have skabt relationer til andre unge, som potentielt kunne blive kriminelle, og derved allerede have taget de første skridt ind i det kriminelle miljø. Informant 2 oplyser om sin skolegang:

”Jeg har gået i seks-syv forskellige skoler og jeg har ikke gennemført noget endnu. Så det var været meget turbulent og jeg er blevet smidt ud af skolerne og ja. Det har ikke været alt for godt, det har det ikke. Jeg har svært ved at sidde stille og var ikke lige den sødeste i klassen så jeg blev smidt ud engang imellem og ja, det var ikke helt nemt.”

Informant 2 har altså også haft en svær skolegang, hvilket også kan have ført til det kriminelle miljø. Informant 2 kan antages allerede her at have påbegyndt en afvigende adfærd fra normen, da informant 2 har haft svært ved skolen, og ikke har kunnet skabe relationer grundet de mange skoleskift. For informant 3 har relationen til moderen betydet, at informant 3 har fået kendskab til det kriminelle miljø:

”Ja, jamen jeg er skilsmissebarn og det blev jeg da jeg var to år gammel. Ellers har jeg levet ved min mor ude i xx og det gjorde jeg indtil jeg var 11 år gammel. I alt den tid har jeg vokset op på værtshuse og været i det miljø, hvor der var alkohol, stoffer og vold i hjemmet.”

Informant 3 oplyser også, at moderen kan have været skyld i, at informant 3 har recidiveret:

”Vi har et rigtig godt forhold til hinanden. Min mor har aldrig været en god mor, hun har altid været en god veninde, men aldrig en god mor i og med at jeg var trukket på værtshus siden jeg blev født og jeg også har måtte set hende få tæsk mange gange i min barndom og sådan noget.”

”Jeg har også været med på værtshus, hvor at jeg måtte ned og rede min mors røv, hvor min mor bare har siddet og spillet smart på grund af, at jeg er den jeg er, eller fordi at hun vidste, at hendes søn nok skulle komme og slå i hvert fald. Så på en eller anden måde har jeg altid

passet på min mor og skulle være "far" for hende, fremfor at det var hende, der var mor for mig."

Så selvom informant 3 i dag har et godt forhold til moderen, så kan det ses, at informant 3 i hvert fald i sin barndom må have oplevet manglende anerkendelse fra sin moder, da informant 3 selv har måttet agere forælder overfor moderen.

Delkonklusion

Ud fra ovenstående analyse af miljø og relationernes indflydelse på recidiv blandt kriminelle, kan det konkluderes at disse har en stor betydning for hvorledes unge kriminelle vender tilbage til deres kriminelle løbebane eller ej. Det ses, at de unge kriminelle oplever en fællesskabsfølelse og en følelse af værdi, igennem deres relationer og miljø, som gør, at de recidiverer. Samtidig har de svært ved at skabe relationer uden for det kriminelle miljø, som forårsager, at de ikke opnår samme fællesskabsfølelse og følelse af værd, som de gør fra deres kriminelle relationer.

Hvilken betydning har forløbet hos Kriminalforsorgen haft for de unge kriminelle?

Ud fra vores interviews vil vi analysere på informanternes førstehåndsindtryk af Kriminalforsorgen. Informant 1 siger i den forbindelse:

"Åh det er mange år siden. Altså det første møde med Kriminalforsorgen - jeg var bange. Jeg var jo 22 år, jeg var en ung pige som egentlig ikke anede noget som helst, så jeg kan huske at jeg var bange."

Informant 1 fortæller at hun er bange. Denne frygt kan som før nævnt ifølge Becker, udspringe af konfrontationen fra samfundet, i forhold til konsekvenserne af sine handlinger. Dette er første gang informant 1 bliver holdt til ansvar for sine kriminelle handlinger hvilket kan udløse frygten for det uviste.

Informant 2 oplyser at det første møde han havde med Kriminalforsorgen, var at ryge direkte i fængsel for sin lovovertrædelse:

"Jeg kommer i fængsel med det samme. Jeg blev ked af det og bange, jeg var ikke så glad, det var jeg sgu ikke glad for. Men når først man var begyndt på det, så tænker man ikke så meget over det. Når folk de kommer ud, så var man glad når de kom ud og så kørte man bare videre, så tænkte man ikke mere over det."

Han beskriver også at han ikke var glad for dette, men at så snart han selv, eller hans kammerater kom ud, så var fængslet ikke så tydeligt i hans bevidsthed. Der ses allerede her en ten-

dens til at afvige fra samfundets normer, hvorfor Beckers stemplingsteori her kan sættes i spil. Informant 3 oplyser at han ikke tidligere havde stiftet bekendtskab med Kriminalforsorgen, før han faktisk stod mit i sin egen domsafvikling:

”Videre i det forløb der, har jeg flere anholdelser og slås jævnligt også ugentligt, hvor jeg er inde ved politiet mange gange.”

”Jamen jeg fik jo den drabsdom, som jeg gjorde dengang. Til at starte med havde jeg jo ikke på den måde noget med Kriminalforsorgen at gøre før jeg stod midt i min egen afsoning. Der blev lavet noget særbehandling omkring mig, hvor jeg ikke måtte være i Nordjylland.”

Derved havde informant 3 ikke haft mulighed, for at stifte bekendtskab med Kriminalforsorgen, forud for dette. Han oplyser endvidere at der fra start af blev lavet særlige regler for ham, der gjorde at han ikke måtte være i Nordjylland, ej heller have udgang til familie i Nordjylland. Informant 3 oplyser i samme ombæring at han ikke havde familie eller andre han kunne have udgang ved uden for Nordjylland, hvorfor han måtte afsone ca. 1,5 år mere pga. denne særlige regel. Dette kan ifølge Becker anses som værende forværende for informant 3's afvigerkarriere, da intentionen har været at få informant 3 væk fra sit afvigernetværk ved at gøre det forbudt for ham at være i Nordjylland under sin udgang. Dette har imidlertid haft den konsekvens, at informant 3 ikke har kunnet se sin familie, hvilket har forværret hans afvigelse fra samfundet, da han ser dette som en krænkelse af hans rettigheder. Informant 3 siger desuden:

”Så sidder jeg pludselig med fanger fra hele landet, 95 stykker af dem, og vi har hver i sær lavet alle vores ting ikke. Så hører man sgu nogle historie og man lære nogle andre mennesker at kende og især nu når du har haft noget med stoffer at gøre. Så før der kendte jeg folk i xx, nu kender jeg folk i hele landet.”

Vores kontakt inden for Kriminalforsorgen, som benævnes sagsbehandler, giver dårlige relationer inden for det kriminelle miljø:

”Det er ikke nogen hemmelighed, at der ikke er nogen der har godt af at eksempelvis blive varetægtsfængslet og være låst inde i 23 timer i døgnet og dermed kun have en time med fællesskab om dagen. Har de ikke har nogle kriminelle venner, så får de dem i hvert fald eller der er i hvert fald stor chance for, at de møder nogen i fængslet.”

Som tidligere belyst, så har informant 3's økonomiske situation, været en vigtig faktor for hans recidiv. I den forbindelse har Kriminalforsorgen gjort sit for at afhjælpe informant 3 bedst mulig:

"Så det var hele tiden som om at, selvom jeg havde Kriminalforsorgen med mig, og de gjorde virkelig meget for at bakke mig op, med stort set alt hvad jeg gik til kommunen med, som de skulle have hjulpet mig med. Jeg havde dem med nede, hvor Kriminalforsorgen de sad og sagde, i bliver nødt til at gøre sådan her, men kommunen blev ved med at snakke om kroner og øre og sådan noget."

Ud fra ovenstående citat fra informant 3 ses det, at økonomi har spillet en væsentlig rolle i at trække ham tilbage til kriminalitet, samtidig med at han har følt at kommunen har modarbejdet ham i sin resocialisering i Nordjylland. I den forbindelse har Kriminalforsorgen støttet informant 3. Dette er heller ikke den eneste gang informant 3 bliver støttet. Informant 3 fortæller, at han overordnet set synes han har haft en god relation til Kriminalforsorgen og at Kriminalforsorgen har hjulpet ham på mange forskellige områder. Et eksempel på hvor Kriminalforsorgen har støttet ham ses i nedenstående citat:

"Det forløber egentlig sådan, at lige da jeg kom ud var der Kriminalforsorgen som fik søgt noget ved nogle fonder til en lejlighed og sådan noget. Jeg tror de fandt 7000 kroner til mig ekstra igennem nogle fonde. Så på den led var Kriminalforsorgen gode."

Herved ses det at Kriminalforsorgen aktivt har været medvirkende til at forøge Informant 3s økonomiske kapital, i form af øget kapital fra diverse fonde. Foruden disse, havde Informant 3s situation ved frigivelse set helt anderledes ud og det må formodes at denne økonomiske stigning har været medvirkende til at det har taget længere tid, inden han er recidiveret. Det kan samtidig teoretisk antages, at Kriminalforsorgens initiativer for økonomisk støtte har været med til at mindske informant 3's afvigertendenser, da de med disse initiativer, byder ham velkommen ind i samfundet igen.

Informant 1 fortæller at hun efter sit første forløb ved Kriminalforsorgen var blevet clean efter at have fået tildelt "Narko-vilkår":

"Jeg startede jo i behandling fordi at jeg havde det her vilkår på, det gjorde at det var enten det eller en tur i brummen og det kan godt være at jeg er kriminel, men jeg er ikke dum. Jeg kunne godt se hvad der var klogest, så jeg valgte så at søge behandling, imens jeg gik inde ved Kriminalforsorgen og kom faktisk helt ud af det."

Ud fra ovenstående citat kan det ses, at informant 1 vælger, ifølge Becker, at træffe det rigtige valg og gå i behandling. Dette initiativ fra Kriminalforsorgens side kan også anses som værende med til at formindske informant 1's afvigertendenser og komme tættere på samfundets normer.

Generelt for vores informanter ses det, at de har oplevet et positivt forløb ved Kriminalforsorgen, samt at den sociale relation med Kriminalforsorgen har været god. Adspurgt hvad informant 2 føler at der lykkedes i samarbejdet med Kriminalforsorgen, siger han følgende:

"Det bedste jeg nogensinde har gjort og kom igennem med, det var det der med fodlænken."

Her refereres der til at informant 2 kom i fodlænke som en del af sin dom, hvor det samtidigt lykkedes for informant 2's rådgiver ved Kriminalforsorgen at finde ham et arbejde som han kunne passe oveni sin afsoning med fodlænke. Som nævnt tidligere i opgaven, kan en afviger tidligt i sit afvigelsesforløb, blive tilbudt en vej tilbage i det konventionelle samfund, dette er her illustreret ved, at informant 2 på trods af en tidligere fængselsstraf, senere tilbydes at afsones med fodlænke. Informant 2 giver udtryk for stor tilfredshed med denne løsning, og på trods af at han igennem en længere periode har ført en afvigerkarriere, så kan det stadig betragtes som muligt for ham, at blive en integreret del af det konventionelle samfund. Ifølge informant 2 har dette været en overskyggende faktor i at få ændret hans liv, fra at være kriminel, til at være en lovlydig borger, med fast arbejde. Ifølge informant 2 har dette været en overskyggende faktor i at få ændret hans liv, fra at være kriminel, til at være en lovlydig borger, med fast arbejde.

"Den har haft stor, meget stor betydning. Også fordi at jeg stoler på dem og jeg ved at de gør det for at hjælpe mig. Rigtig meget. Hun har hjulpet mig rigtig meget, det har hun sgu."

"Og det der med at du har en god rådgiver der er til at snakke med, det betyder alt, det gør det."

Informant 2 oplyser at han mener at hans relation til sagsbehandler, har været en meget stor faktor i at få ham resocialiseret. Her kan igen drages paralleller til Beckers teori om stempling, hvor Kriminalforsorgen forsøger at inkludere informant 2 i samfundet igen. Der kan derfor argumenteres for at informant 2 har opnået ressourcer i sin sociale kapital via sin sagsbehandler, som har ønsket at lytte til ham og forstå ham. Sagsbehandleren hos Kriminalforsorgen har endvidere skaffet informant 2 yderligere ressourcer til sin sociale kapital, ved at hjælpe informant 2 med at anskaffe sig et arbejde. Med et arbejde vil informant 2's status i samfundet blive forbedret, bl.a. ved at han her får et netværk af kollegaer. Endvidere vil den

økonomiske kapital også blive forbedret af dette, da han via sit arbejde vil kunne få en fast indtægt. Derudover er hans økonomiske kapital blevet forbedret i samarbejde med sagsbehandleren, da det er lykkedes at lave en afdragsordning med SKAT på et fast beløb hver måned. Derved sikres det at SKAT ikke kommer og tager alle værdier, som han er i besiddelse af. Det ses derfor at Kriminalforsorgen har haft en positiv påvirkning på informant 2's kapitaler.

"Jeg synes det lykkedes for dem og tag godt hånd om mig med de udfordringer jeg har haft. Altså hende socialrådgiveren jeg har, hun hjælper mig med alt for at jeg ikke skal ryge tilbage til kriminaliteten. "

"Og hvad der er dårligt, det ved jeg snart ikke. Jeg kan ikke rigtig sige noget dårligt om Kriminalforsorgen."

Informant 1 oplyser, at hun har følt at hendes sagsbehandler har været god til, at hjælpe hende med de udfordringer hun har haft og hjælper hende med alt, for at sikre at hun ikke skal recidivere igen. Derudover føler hun ikke at have noget dårligt at sige om Kriminalforsorgen.

"Ja i stedet for at jeg går ud og begå ny kriminalitet. Eksempelvis pengesager, der får man sgu næsten altid et nej hos kommunen. Men min socialrådgiver ved Kriminalforsorgen kan gå ind og hjælpe mig for at jeg ikke skal ud og begå kriminalitet for at skaffe de penge. Fordi det er den risiko jeg er i."

Her ses et eksempel på hvordan sagsbehandler fra Kriminalforsorgen har hjulpet med at sikre at informant 1 ikke er vendt tilbage til kriminalitet. Informant 1 føler at det ofte har været næsten umuligt at få økonomisk hjælp ved jobcentret, men at hun ved Kriminalforsorgen, har mulighed for at få den nødvendige hjælp hvis pengene er knappe, for at sikre at hun ikke er nødt til at begå ny kriminalitet for at skaffe nødvendig kapital. Derved ses der en stigning af både informant 1's sociale kapital, da hendes rådgiver lytter til hende og ønsker at hjælpe hende, samt en øget økonomisk kapital, i form af penge.

"Så havde jeg ikke gjort det. Så hade jeg kørt ud og lavet indbrud igen og højst sandsynligt slået mig selv ihjel ved det på et eller andet tidspunkt."

Adspurgt hvad der havde været sket, såfremt informant 2 havde haft en dårlig relation til sin sagsbehandler, svares ovenstående. Informant 2 mener ikke, at han havde taget imod den hjælp han kunne få i Kriminalforsorgen, hvilket havde betydet at han den dag i dag, ikke

havde takket ja til tilbuddet om fodlænke og et arbejde, og i dag ville have fast arbejde på trods af plettet straffeattest.

”Den er vigtig, meget, rigtig vigtig, det er den.”

Informant 2 konkluderer sidst i sit interview at relationen mellem indsat og sagsbehandler er af afgørende betydning for at sikre et godt forløb i Kriminalforsorgen og derved formindske risikoen for recidiv.

”Ja, jamen det er der helt sikkert. Helt sikkert. Det er det bedste sted at være, hvis man har brug for hjælp i systemet.”

Informant 1 mener, at Kriminalforsorgen er det bedste sted at være hvis der behøves hjælp. Dette mener hun både skyldes, at de lytter til hende og hendes behov, og derved står klar til at hjælpe med de problemer der måtte opstå. det kan ses at Informant 1 har følt at hun har fået en masse hjælp ved Kriminalforsorgen.

”...igen, hun går ind og kigger på det enkelte menneske og kan godt se at jeg har ikke brug for behandling, jeg skal bare gøre det jeg har lært.”

Informant 1 fortæller, at hun har været tilfreds med sit forløb, at det har været det bedste sted at være tilknyttet i ”det offentlige” samt at hun har følt sig set af sin sagsbehandler, hvilket har skabt grobund for en god relation mellem den dømte og sagsbehandler.

Informant 3 føler, at han har været igennem et godt forløb ved Kriminalforsorgen, hvor nøgleord for den gode oplevelse, har været ærlighed og lang snor:

”Jeg har egentlig, når jeg har skullet gå hos Kriminalforsorgen, haft en rigtig god relation til dem der har været dernede og de har sgu egentlig hjulpet der hvor de kunne på mange områder.”

”Og så længe jeg har kørt ærligt spil, så har jeg også kunne få lang snor. Sidste gang inden jeg røg ind, der havde jeg også fået lang snor af hende. Hvor jeg havde taget stoffer den ene gang og jeg havde også været dernede hvor jeg havde drukket på antabus. Og jeg har prøvet hvor jeg er blevet væk, men jeg blev nødt til at møde op næste morgen kl. halv 8 for ligesom at være der, når hun mødte ind for at sige undskyld. Så på den måde, jeg har kommet ned og sagt det til hende at det har været som det har været, når det har været der.”

Informant 3 fortæller blandt andet, at han både har prøvet at være mødt op påvirket, og den efterfølgende morgen være mødt op for at sige undskyld. Informant 3 er af sin rådgiver blevet

mødt af en sagsbehandler der har været villig til at gå de ekstra skridt for ham. Han er blevet hørt og er blevet hjulpet, der hvor han har haft sine problemer.

”Jamen så havde det bare været sådan, at jeg var kommet ned og havde løjet overfor hende. Havde hun fundet ud af det, så kunne det have haft nogle store konsekvenser for mig. Hvis ikke så havde jeg prøvet at spille spillet og få de her to år til at gå hurtigst muligt.”

Informant 3 fortæller, at såfremt han ikke havde haft en god relation til sin sagsbehandler ved Kriminalforsorgen, tror han selv, at det havde haft den betydning at han så havde løjet for vedkommende, hvilket havde ført til yderligere problemer, end dem der måtte komme ved at blive frigivet.

”Det har det helt sikkert. Det der bare tit gør tingene svært, og det er selvfølgelig ikke den person jeg har derinde, det er selvfølgelig ikke dennes skyld. Men det er generelt Kriminalforsorgen. De har så lang en periode, hvor de kan gøre tingene i. Når de siger en måned, to måneder – det er lang tid, altså det kan godt være for dem at det er et arbejde og et stykke papir, men for os, det er ligesom vores liv det handler om. Og så at få at vide at du får noget at vide indenfor to måneder måske tre måneder, det er lang tid at vente. Og det kan godt få folk til at reagere en eller anden måde.”

Informant 3 runder af med følgende citat, hvori han selv konkluderer at relationen er af afgørende betydning. Slutteligt fortæller han dog, at det sværeste ved at være tilknyttet Kriminalforsorgen, er den ventetid der kan opleves. Han påpeger blandt andet, at 2 måneder kan være rigtig lang tid for personen der venter på svar, så vedkommende evt. kan komme videre med sit liv, men at 2 måneder kan være ganske normalt for sagsbehandleren. Derved kan der komme uoverensstemmelser, som kan være svære for borgeren at skulle forholde sig til.

Sagsbehandleren fra Kriminalforsorgen fortæller også hvordan den kriminelles indstilling til Kriminalforsorgen, har stor betydning for forløbet:

”Det kommer rigtig meget an på hvem de er, for der er nogen som rigtig gerne vil tage imod den hjælp de kan få fra Kriminalforsorgen og så er der nogle som bare sidder med deres hænder over kors. De deltager ikke og får ikke noget som helst ud af det vi tilbyder...”

Dette kan ses i sammenhæng med, at vores informanter generelt har været tilfredse med deres forløb hos Kriminalforsorgen, men at de også har været samarbejdsvillige. Ifølge Becker, kan dette forklares med, at vores informanter alle har et ønske om at vende tilbage til det konventionelle samfund og derfor ønsker at træffe de rigtige valg i forhold til samfundet, i stedet for

at afvige fra det. Sagsbehandleren ved Kriminalforsorgen giver også udtryk for, at relationen er vigtig for at resocialiseringen lykkes:

”Vi har selvfølgelig en lovgivning og en dom der skal fuldbyrdes, hvilket vi skal sørge for bliver overholdt, men udover det har vi rigtig meget metode frihed, ja, hvordan skal man sige det, uden at træde nogen over tæerne, men vi har lidt ekstra tid i forhold til, hvad man har ved kommunerne. Denne ekstra tid er brugbar til at få skabt en relation, fordi jeg tænker, at hvis man ikke kan få skabt en relation til de folk man har med at gøre, så kan man ikke rykke med folk. Så jeg vil sige at vores kerneopgave selvfølgelig er at få fuldbyrdet opgaven, men også at få skabt den her relation. Dermed er vores opgave at være kontrol dame men også medvirke til den omsorgsmæssige del.”

Ovenstående citat stemmer godt overens med hvad vores informanter har oplevet hos Kriminalforsorgen. Dette ses ved, at alle vores informanter har haft positive erfaringer med Kriminalforsorgens relationsarbejde. Det ses desuden også, ifølge sagsbehandlerens udtalelser, at den kriminelle og dennes behov er førsteprioriteten i arbejdet, dog med undtagelse af lovgivningen og formalia som stadig overholdes.

Sagsbehandleren oplyser også i forhold til hvorfor hun mener, at de unge kriminelle recidiverer:

”For det første så tænker jeg at det er deres miljø. Langt de fleste, som vi har med at gøre er født og opvokset i det. Det er rigtig rigtig svært at bryde ud af den cirkel og få skabt nyt netværk og sådan nogle ting.”

”...hvis ikke man har noget ordentligt netværk og ikke har nogen ordentlig støtte i andre, så kan det være enormt svært lige pludselig at vende om på ens tilværelse.”

Set ud fra Bourdieus teori omkring kapitaler, så søger Kriminalforsorgen i deres arbejde med de unge kriminelle at øge både deres økonomiske, sociale kapital og kulturelle kapital. De har en forståelse for, at et nye relationer skal etableres, før en succesfuld resocialisering kan finde sted. Derudover søger de at hjælpe den unge med selv at øge sin økonomiske kapital og dermed mindske incitamentet for at recidivere. Dette kan gøres ved at øge deres kulturelle kapital, hvilket sker i form af, at de starter på en uddannelse. Dette ses blandt andet hos informant 3, som siger:

”Jeg har taget min 9. klasses eksamen, den tog jeg inde i fængslet. Og så har jeg taget grundforløb som smed mens jeg sad i fængslet også.”

Informant 3 har altså øget sin kulturelle kapital imens han sad fængslet, hvilket har gjort, at han har mulighed for at finde arbejde og derved øge sin sociale og økonomiske kapital. Kriminalforsorgen kan i visse tilfælde også hjælpe med at finde arbejde. Dette fortæller informant 2 om:

”Altså alt hvad der hedder arbejde, ville de ikke have mig på grund af min straffeattest. Og mange de var sådan lidt, hvis de vidste du har været med i det, så kunne jeg ikke rigtig få noget arbejde, så var der ikke rigtig nogen anden udvej. Så fik jeg så muligheden her, efter at jeg havde overstået min prøve periode, hvor jeg kunne starte ved xx og så komme i fodlænke. Det har jeg gjort og det er jeg satme glad for.”

I denne forbindelse fortæller sagsbehandleren, at det har det været et samarbejde med kommunen som har resulteret i dette:

”Så fik vi kontakt til kommunen, en rigtig god jobkonsulent. Det betyder simpelthen så meget med hvem man får fat i, men en super job konsulent nede fra Aalborg Kommune som virkelig havde også et blødt punkt for ham her. Hun tænkte, ham her han skal bare i gang med noget. Hun fik ham ud til xx hvor han kom på prøve i en periode og han klarede sig bare super godt. Vi havde nogle fælles møder ind imellem hvor han fik at vide, hvad det var at han skulle ændre på og så mødtes vi igen cirka tre uger efter, hvor han havde lyttet til alle de ting der var blevet sagt.”

Som tidligere nævnt i analysen, så ønskede informant 2 ikke længere at afvige fra samfundets normer og være kriminel. I den forbindelse har han fået støtte fra både Kriminalforsorgen og kommunen til dette. Til forskel fra hvad informant 3 har udtalt om kommunen, nemlig:

” Ja, altså på mange områder der var det. Altså Kriminalforsorgen de var gode til at hjælpe mig med at komme et skridt frem, men kommunen de var så godt til at trække to tilbage, når der var noget.”

Så fortæller sagsbehandleren at samarbejdet med kommunen fungerer godt:

”Vi har et meget tæt samarbejde med kommunerne netop for at få dem i gang med en eller anden form for skole, uddannelse eller arbejde, så de kan tjene deres egne penge.”

Det kan i den forbindelse antages, at informant 3's kriminalitet var af en sådan karakter, at han ikke havde samme muligheder som informant 2, når det kom til resocialisering.

Delkonklusion

Efter at have kigget på hvilken betydning forløbet ved Kriminalforsorgen har haft for den kriminelle, er det blevet muligt at lave følgende konklusioner. Først og fremmest kan det konkluderes at både vores informanter og sagsbehandler, er af den opfattelse at relationen mellem rådgiver og klient, har en altafgørende rolle, for at hjælpe den dømte med at undgå at recidivere. Såfremt relationen mellem sagsbehandler og den kriminelle er dårlig, kan det derfor konkluderes, at det ikke kan lade sig gøre at opnå de ønskede resultater, for det givne forløb ved Kriminalforsorgen. Derudover kan det konkluderes ud fra udsagn fra nogle af vores informanter, at det er nemmere at få hjælp ved Kriminalforsorgen frem for andre offentlige instanser, såsom jobcentret, dog afhænger dette af kriminalitetens natur. Til sidst kan det konkluderes, at Kriminalforsorgen har en positiv indvirkning på de kriminelles kapitaler. En forøgelse af den kriminelles kapitaler, kan være en medvirkende årsag til at den kriminelle har større sandsynlighed for at undgå kriminalitet, hvilket er målsætningen for Kriminalforsorgen.

Hvilken betydning har kriminalitetsprædikatet for den unge og dennes identitet?

I forbindelse med at vurdere hvad vores informanter selv mener, kan have været medvirkende til deres recidiv, har vi fundet det relevant at benytte nogle af Eriksons helt centrale tanker omkring identitet. Når folk begår kriminalitet, afviger de fra samfundets normer. Vi har igennem analysen af vores informanters udtalelser, bemærket et mønster, der kan indikere at de allerede i den tidlige barndom, har set sig selv som afvigere, dette er interessant, da dette ifølge Erikson, kan have været med til at danne grobund for deres senere kriminelle handlinger.

"..og min mor og far de gik så fra hinanden da jeg var 6, jeg var den første i hele klassen, hvis forældre var gået fra hinanden, og med venner, da jeg var yngre, der talte jeg altid med dem som måske havde nogle specielle behov eller dem der var lidt anderledes, det var altid dem der tiltrak mig."

Denne udtalelse fra informant 1 er interessant, hvis der ser på den ud fra Eriksons perspektiv:

"The child's danger, at this stage, lies in a sense of inadequacy and inferiority. If he despairs of his tools and skills or of his status among his tool partners, he may be discouraged from identification with them and with a section of the tool world." (Erikson, 1993)

I denne alder kan barnet risikere at udvikle mindreværd og utilstrækkelighedsfølelser, såfremt barnet ikke oplever succes eller tilfredsstillelse i læringsprocessen. Det kan antages at foræl-

drenes skilsmisse har forhindret informant 1's mulighed for at opnå succes i læringsprocessen. Dette kan have resulteret i at informant 1 føler mindreværd, og derfor, som nævnt i ovenstående citat, har søgt børn der var "anderledes" eller havde specielle behov. Ifølge Erikson kan denne form for mindreværd følge individet hele livet igennem, hvis dette har været tilfældet, kan det være en del af forklaringen på, hvorfor informant 1 også i sit voksenliv, har været en del af et miljø, der har været præget af afvigere, herunder misbrugsmiljøet.

Der kan her drages nogle paralleller til informant 2's syn på sin egen vennekreds. Spurgt til sin vennekreds svarede han:

"Hvordan var den? den var lidt speciel tror jeg, jeg var lidt for mig selv tror jeg. Jeg holdte mig meget for mig selv. Jeg kendte nogen – din kæreste (henvendt til ven) og ellers havde jeg nogle små venner, det var meget blandet også fordi jeg var jo ikke samme sted."

Her beskrives vennekredsen som værende speciel, ligesom informant 1 beskrev sin vennekreds. Derudover kan der samtidig drages paralleller til et kaotisk skoleforløb, hvor informant 2 ikke har haft et års sammenhængende skolegang på noget tidspunkt i sit liv. Dette vil ifølge Erikson igen være hæmmende for succes i læringsprocessen, og kan være medvirkende til mindreværd. Ud fra denne vinkel må det antages at være plausibelt, at denne utilstrækkelighedsfølelse kan have været medvirkende til, at informant 2 også senere i sit liv har søgt anerkendelse blandt afvigere, her konkret, at han meldte sig ind i Bandidos.

"...første gang jeg var ved Kriminalforsorgen blev jeg clean, jeg var jo 22 år og blev clean for alkohol og stoffer og alt, og så går der en fem år, jeg er ikke glad, der er, jeg har det ikke godt med at leve det liv som at jeg gjorde, så jeg begyndte at drikke igen, drikke alkohol. Så lige så stille så, ja man glemmer vel ikke hvor man kommer fra. Så begyndte de gamle venner og komme tilbage og så kom tanken om de hurtige penge igen."

Informant 1 beskriver her, hvordan det faktisk lykkedes hende at blive clean i fem år, men at hun falder tilbage til sit miljø, da hun ikke føler sig glad i de nye omgivelser. Dette kan ifølge Erikson ses som et eksempel på, at hun har påtaget sig en social identitet, efter at have været medlem af et afvigermiljø, som hun ikke kan forene med et liv udenfor misbrugsmiljøet. Erikson siger i den forbindelse:

"Det er lettere at beskrive den ulykkelige drejning mod en negativ gruppeidentitet, som dominerer en del af vore unge, i særdeleshed i storbyerne, hvor tilstandene i økonomiske, etniske og religiøse marginalgrupper udgør et dårligt grundlag for positive identiteter. Her søger unge negative gruppeidentiteter indenfor spontant opståede bander af alle arter, lige fra

bander der er dukket op på grund af fælles naboskab til narkotikakvarterer, ...og kriminelle kliker.” (Erikson, 1992)

Dette vil være en årsagsforklaring til, hvorfor informant 1 igen opsøger den kriminelle omgangskreds, og senere recidiverer.

Informant 2 har et anderledes syn på, hvad der drev ham tilbage til gentagne kriminelle handlinger. Direkte adspurgt, afviser han kategorisk at hans omgangskreds, har haft noget med hans recidiv at gøre.

”Adrenalinens sus og jeg kendte det og det var nogle nemme penge og det var det eneste jeg synes der var sjovt. Det var nemt og det ved jeg ikke. Dengang var det jo det der var fedt, det var at have ene stor bil og have råd til motorcykel og alt muligt og det var jo nemt jo. Og gå ud og hurtigt lave 100.000 uden at lave noget ulovligt, det kan man ikke.”

På trods af, at han afviser at hans omgangskreds har været medvirkende til recidiv, så kan det ud fra ovenstående citat antages, at hans miljø har været medvirkende til, at han har målt sin egen succes på materielle goder som biler og motorcykler. Igen spiller den sociale identitet ind, da det er den der har indflydelse på, hvordan informant 2 ser sig selv i sin sociale gruppe. Her har informant 2 færdedes i et miljø, hvor den slags ”rigdom” har været forventeligt.

Fælles for vores informanter, er at de begge har begået kriminalitet i en relativ tidlig alder. Det er ifølge Erikson først i slutningen af teenagetiden at individet har en ”færdig identitet” selv, indtil da bygges identiteten ud fra den sociale gruppe individet omgås. På denne måde kan det antages, at en stor del af identitets opbyggelsen har været præget af et kriminelt miljø, og således kan informanternes tidlige sociale identitet have smittet af på deres individuelle identitet. På denne vis, har deres samfundsmæssige kår, ifølge Erikson sandsynligvis skabt rammerne for deres selvbillede den dag i dag, hvor det bærer præg af et dårligt selvværd og en identitet skabt omkring det at være kriminel.

Ifølge Erikson, vil der i den tidlige voksenalder, når den unge er over 18 år gammel, være en tidsperiode hvor individet skal lære at skabe tætte og intime relationer. Erikson beskriver endvidere hvordan den hidtidige livsførelse har indflydelse på dette valg mellem intimitet og isolation, som den unge står over for. Erikson siger blandt andet:

”Hvis et ungt menneske ikke opnår sådanne intime relationer til andre – og til sine egne indre ressourcer – i slutningen af ungdoms- eller begyndelsen af voksenalderen, kan han eller

hun komme til at hænge fast i særdeles stereotype mellem menneskelige relationer og i en varig dyb følelse af isolering.” (Erikson, 1992)

Informant 1 havde som nævnt tidligere vanskeligheder med at affinde sig med tilværelsen udenfor det kriminelle misbrugsmiljø, hvilket ifølge Erikson kan være grundet hendes manglende succes i de tidligere stadier i livet. Dette har sandsynligvis medført en generel mistillid til omverdenen, derfor ender hun i høj grad med at isolere sig selv fra omverdenen, men sammen med sin afvigende omgangskreds. Informant 1 vil ifølge Erikson have vanskeligt ved at opnå intime og tætte forhold senere i livet, da der sker et fravalg af samfundet, og et tilvalg af en subkultur. Denne samfundsisolering er ikke nødvendigvis statisk, men der kan arbejdes hen i mod at individet kan skabe intime meningsfulde forhold, dette vil dog kræve mere af unge, som ikke har haft samme succes i sin tidlige identitetsdannelse, end dem der har.

Adspurgt til sin vennekreds, svare informant 2 :

”De venner jeg havde fra dengang, dem har jeg ikke noget at gøre med mere. Jeg kender faktisk ikke rigtig nogen fra den tid der. Så var jeg medlem af det der Bandidos og hvis du melder dig ud af det, så får du ikke de venner der mere. Ej så det er skiftet helt ud. Men jeg kender ikke rigtig nogen fra den tid. Jeg snakker ikke rigtig med nogen. Mest mig selv og så mine nye kollegaer, ja det er blevet skiftet meget ud”.

Her indikeres der lidt af den samme problemstilling, da der er valgt isolation, frem for intimitet. Informant 2's valg er derimod både på godt og ondt, da det vil anses som sund isolation, at trække sig fra bandemiljøet, derimod er det ikke godt for et individ, ikke at danne intime relationer, hvilket informant 2 ikke giver udtryk for, at han gør. Han fortæller at han ikke rigtig snakker med nogen, og at det mest er kollegaer. Igen kan man se tilbage på barndommen, hvor det kan antages at informantens egen identitet, ikke er blevet dannet på en måde, der gør det let for ham at danne tætte intime relationer i omverdenen. Med til denne isolation, hører oftest en angst for at binde eller forpligte sig, samt en manglende evne til at stole på andre.

Når der snakkes habitus, menes der oftest internaliserede norm og værdisystemer, der tilpasses det enkelte menneskes tilværelse samt livsførelse. Bourdieu siger i den forbindelse:

”Habitus besidder kreativitet og opfindsomhed, men altid inden for grænserne af et bestemt sæt strukturer, som er aflejringer af de sociale strukturer, der har produceret den i første instans.” (Bourdieu & Wacquant, 1996)

Det vil sige, at de sociale strukturer sætter rammerne for habitus' udvikling. Derfor er det interessant at se, hvordan informanternes habitus ser ud, i forhold til deres kriminelle løbebane, og hvordan kriminaliteten er blevet alvorligere, som deres habitus har udviklet sig, og gør det "normalt". Informant 2 fortæller, hvordan han stjal en scooter som noget af det første, samtidig stjal han en smule fra sin daværende arbejdsplads.

"Jeg stjal den på den arbejdsplads hvor jeg var, hvor jeg begyndte at stjæle noget derfra, noget affald og så tog jeg de ting der var der. Så begyndte jeg på at stjæle narkotika og så har jeg ja, så levede jeg af at sælge det og tømme folks hjem og tømme folks firmaer – det har jeg gjort i mange år. Der var nogle nemme penge i det, så kom jeg aldrig ud af det, så kom jeg i fængsel for det og til sidste kunne jeg ikke få et arbejde. Så fandt jeg ud af, at man kunne melde sig ind i Bandidos hvor man kunne lære endnu flere tricks. Jeg lærte at stjæle biler og ja, tømme huse og tømme firmaer og lave firmaer og lave byggekontoer for folk."

Her er et eksempel på, hvordan informant 2's kriminalitet startede ud i mildere grad, og så udviklede sig sammen med at hans norm og værdisystem, i form af hans habitus udviklede sig. Derfor tillader informant 2's habitus ham, at intensivere sin kriminalitet løbende, da disse værdisystemer er under konstant forandring, derfor når han ikke et punkt i denne omgang, hvor han føler sig ubekvem ved at lave mere alvorlig kriminalitet. Dette forklares også ved, at han får en omgangskreds, hvis normsystem heller ikke ligger tæt på samfundets, deres normer er antageligvis ligeså obskure som hans eget. Derfor spejler han sig i sin omgangskreds, og kan her se, at der ikke er noget specielt unaturligt i sine handlinger.

Da informant 1 blev taget for noget kriminelt første gang, var det i forbindelse med butikstyveri. Dette har sandsynligvis været på kant med hendes værdisystem til at starte med, men da det lyder til, at hun har gjort det gentagne gange, har dette på en måde normaliseret sig i hendes habitus. Denne udvikling af hendes habitus, kan have haft medindflydelse på, at hun første gang hun kom i kontakt med Kriminalforsorgen, blev taget med en masse stoffer, altså en noget alvorligere forbrydelse, dermed er der på tre år sket en udvikling i hendes normsystemer, der har tilladt kriminaliteten at eskalere. Ligesom informant 2, har omgangskredsen haft en indflydelse, da deres værdisystemer ligeledes ikke stemmer overens med samfundets, da de fleste også er kriminelle og/eller misbrugere.

Informant 3's forældre blev skilt da han var to år gammel. Ifølge Erikson er det når et barn er 1-2 år gammel, det bliver selvstyrende, eller bliver præget af skam og tvivl. Det er grundlæggende rigtig positivt, at barnet i denne periode bliver mere selvstændig. Dog er der flere ek-

sempler i informant 3's barndom, der peger på, at denne selvstyring, sandsynligvis har taget overhånd i løbet af barndommen.

"Så på den måde har det haft meget at sige at jeg altid har været beskyttende overfor min mor og jeg har altid måske været den der måtte lege forælder. Jeg har også været nede på værtshus hvor at jeg måtte ned og redde min mors røv hvor min mor bare har siddet og spillet smart på grund af at jeg er den jeg er, eller fordi at hun vidste at hendes søn nok skulle komme og slå i hvert fald."

Citatet her sætter fokus på en barndom, hvor rollerne i familieforholdet tidligt er blevet byttet rundt, og informant 3 i en ung alder, måtte tage rigtig meget ansvar, ikke bare for sig selv, men også sin mor.

Når barnet starter i skole, er det her der skal opnås tilfredsstillelse i læringsprocessen. Erikson beretter om, at det er i alderen 6-12 at barnet vælger mellem driftighed eller mindreværd. Erikson gør opmærksom på, at det er i denne alder at barnet skal klare overgangen fra de trygge rammer hos forældrene, og til skolen. Problemet hos informant 3 er, at han ikke har haft specielt trygge rammer hos sine forældre, og derfor har ringe mulighed for at opnå succes i læringsprocessen. Informant 3 beretter om en kaotisk skolegang, hvor han fra starten af følte at han sakkede bagefter, derudover var skolegangen præget af specialklasser og et ringe fremmøde.

Den ringe oplevelse med skolegangen kan skyldes dårlige forudsætninger, grundet en besværlig tidlig barndom, men også fordi det blev opdaget ret sent, at informant 3 er "halvt ordblind". Denne fejlslagne start på skolegangen, kan antages at have startet et mindreværd, der har gjort det "nødvendigt" for informant 3, at opnå anerkendelse fra andre steder. Det var omkring 10-12 års alderen at informant 3 fik en afvigende vennekreds.

"På 2 år der gik jeg fra at have mine egne kammerater på min egen alder til at snakke med folk inde fa bandemiljøet. Og det var i en alder fra 10-12 år."

"..der begynder jeg egentlig meget at søge til nogen der var 5 eller 6 år ældre end mig selv. Det blev så bare hurtigt til de forkerte på grund af at, der kom en lille frisk gut, der var med på den værste. På en eller anden måde, var det jo nemt at tage ham til sig og få ham til at gøre mange ting. Ikke fordi at jeg følte der var nogen der styrede mig den gang, jeg kunne også sagtens sige nej til dem, hvis det var fordi at de ville tvinge mig til noget, så ville jeg også have banket dem. For mig var det mere, at jeg fik en eller anden form for status og følte lige pludselig at man havde en eller anden stor værdi blandt kammerater også. Det var

blandt andet mig de ringede til, hvis der var ballade og sådan noget. Så på den måde, blev jeg lige pludselig til en dreng, som jeg følte havde noget og var noget værd overfor andre.”

Erikson mener, at barnet i alderen 12-18, står ved en skillevej mellem sin egen faste identitet, eller en komplet rolleforvirring. I denne periode lider informant 3 under en stor rolleforvirring, da han ikke føler sig tilpas med sin skolegang, men pludselig finder en social identitet i en gruppe af unge, der var 5-6 år ældre end ham selv. Her føler informant 3 sig pludselig synliggjort, og føler for første gang, at han virkelig har en værdi, og dur til noget, han var vigtig for sine venner. Det er essentielt for den unge, at have en sikker fornemmelse af at være accepteret og elsket som individ, selvom handlinger, udsagn og adfærd ellers godt kan være problematisk (Erikson, 1993). Her får informant 3 nogle af de naturlige behov opfyldt, og føler sig accepteret, endda på grund af, og ikke på trods af, sine handlinger.

Erikson påpeger, at såfremt den unge ikke formår at opnå en mere fast identitet, så vil denne have problemer med at træffe valg om eksempelvis profession, seksualitet og livsmission. Dette er delvist også tilfældet for informant 3. Efter han har taget sin 9. klasses eksamen i fængslet, har han taget grundforløbet som smed. Flere år senere, er han stadig i tvivl om det nu er smed, han vil være. Han har arbejdet som gulvsliber i en periode, men er heller ikke sikker på, om det er det han vil i sin fremtid. Generelt er han ikke fastsat med sine fremtidsplaner, men er dog klar over, at professionen skal involvere noget fysisk arbejde.

Direkte adspurgt til sit syn på sig selv, svarede informant 3:

”Jeg vil ikke se mig som kriminel i dag, tidligere kriminel, helt sikkert tidligere. Og også storkriminel hvis man kan sige det sådan. Men igen, jeg er også af nogle holdninger at var der nogen der gjorde min kæreste et eller andet fysisk, så ville jeg ikke være bleg for at skulle slå.”

Informant 3 giver udtryk for, at synet på sig selv som kriminel, hører fortiden til. Dog er han ikke sen til at påpege, at der er et beskyttergen i ham, der vil tillade ham, at udøve kriminelle handlinger, for at beskytte dem han elsker. I interviewet giver han udtryk for en udtalt beskyttertrang overfor sin mor, kæreste og søn især.

Når man benytter sig af Beckers teori, og sætter den op imod informanternes fortællinger, bliver det tydeligt, at de alle har haft oplevelsen af at blive taget.

”..oplevelsen af at blive ”grebet” eller ”afsløret” i at forbryde sig mod en regel er det afgørende trin i udviklingen af en afvigende identitet – og en afvigende karriere”. (Becker, 2005)

Informant 1 startede sin afvigelse med at stjæle i butikker. Informant 2 startede sin afvigelse med at stjæle scootere, samt stjæle fra en arbejdsplads, han blev dog først grebet, da han ydede vold på sin daværende arbejdsplads. Informant 3 startede sin afvigelse som meget ung, og var involveret i mange voldssituationer igennem sin barndom. Fælles for dem alle er, at de startede med mindre alvorlig kriminalitet, men det opleves, at den eskaleres i størrelse og hyppighed.

”Jeg mener snarere, at sociale grupper skaber afvigelse ved at opstille regler, som skaber afvigelse når de bliver overtrådt, og ved at anvende disse regler på bestemte personer og stemple dem som outsiders. Ud fra denne synsvinkel er afvigelse ikke en egenskab ved den handling, personen begår, men snarere en konsekvens af andres anvendelse af regler og sanktioner i forhold til en ”regelbryder”. Afvigeren er en person, som denne etiket er hæftet på med succes...” (Becker, 2005)

Ifølge Becker er det samfundet, der stempler informanterne som afvigende kriminelle, det er nærsamfundet, der har haft succes med at hæfte en afviger etiket på informanterne, og derfor er det ikke svært for dem fortsat at afvige, der er endda dannet et grundlag for at afvige sammen med andre individer, der ligeledes er blevet stemplet af det konventionelle samfund.

”Så går der cirka fem år, og jeg kan mærke, at jeg er ikke glad. Jeg havde det ikke godt med at leve det liv som at jeg gjorde, så jeg begyndte at drikke alkohol igen. Lige så stille så, ja man glemmer vel ikke hvor man kommer fra. Så begyndte de gamle venner at komme tilbage og så kom tanken om de hurtige penge igen.” – informant 1.

”Man er ung og dum, og så efter det så lavede jeg en masse kriminalitet og meldte mig ind i Bandidos, så lavede jeg det i nogle år, røg ind og ud af fængsel i mange år og så har jeg så startet på det her xx og været der i knap et år nu.” – informant 2.

”I den periode op til at jeg bliver 15 år gammel, har jeg så også solgt stoffer og været i et miljø med stoffer og hårde stoffer siden jeg var 12 år gammel. Jeg fik en gal omgangskreds og nogle relationer til nogle bander og rocker grupperinger.” – informant 3.

Disse tre citater bekræfter, at de senere efter deres afvigende adfærd, er kommet i kontakt med disse organiserede, afvigende grupperinger. Denne form for grupperinger danner ifølge Becker grundlag for et helt liv med en afvigende karriere. Når individet først er medlem af afvigende grupperinger, har det fået en identitet som afviger, så er det endnu sværere at komme ud af den afvigende løbebane, som samfundet på sin vis har været skyld i.

Samtlige informanternes kriminalitet blev øget efter kontakt med disse afvigende fællesskaber. Informant 1 begyndte at handle med, samt benytte sig af narkotika. Informant 2 lærte tricks fra medlemmer af Bandidos, og røvede folks hjem, samt tømte firmaer. Informant 3 begyndte at sælge og benytte sig af narkotika, sammen med at volden blev af en mere alvorlig karakter, der resulterede i en dom for mord. Det er her ret tydeligt, at i og med at kriminaliteten er blevet af en mere alvorlig karakter, så bliver det også sværere at gøre op med afvigeridentiteten.

Delkonklusion

I forbindelse med at have analyseret på vores informanternes identitet, ved hjælp af Bourdieu, Erikson og Becker, har det været muligt at drage nogle konklusioner. Vores informanternes barndom har spillet en vital rolle i forhold til de valg, de senere har truffet i livet. Dette vil ifølge Erikson lede dem til en tilværelse, hvor de har svært ved at definere deres egen identitet, og samstemmigt med hans teori om psykosocial udvikling, kan de konstateres at de grundet deres livsførelse, er i reel risiko for at ende med at leve et liv, hvor det er svært at blive en integreret part af samfundet. På denne vis, er der tidligt i informanternes liv blevet skabt et grundlag for, at vores informanter senere hen har påtaget sig en identitet som kriminel. Det kan ud fra informanternes beretninger konstateres, at de alle efter deres første kriminelle handling, i overensstemmelse med Beckers grundtanker, har været involveret i organiserede kriminelle fællesskaber, der både er med til at mindske chancen for at komme ud af den kriminelle løbebane, og samtidig øger chancen for recidiv, fordi at de har taget identiteten på sig, og har ført en afvigerkarriere. Dog virker det til, at i hvert fald en af informanterne, har formået at bryde denne karriere. Slutteligt kan det konkluderes at informanternes habitus, har udviklet sig i en sådan retning, at denne afvigende livsstil, er blevet en del af deres grundidentitet. Dette er blevet tilladt grundet deres omgangskreds og dennes normafvigelse, at det har været muligt for deres kriminelle handlinger at stige i alvorlig karakter, uden at den gruppe de har befundet sig i, har stillet spørgsmålstejn ved dette.

Konklusion

Når vi samlet set kigger på vores delkonklusioner kan det konkluderes, at både økonomi, sociale relationer, den unges identitet samt forholdet til Kriminalforsorgen, alle har en indvirkning på den unges risiko for recidiv.

I forhold til den økonomiske situation ses det, at de unge enten grundet manglende økonomi, gæld eller en livsstil som de ikke har økonomi til, vælger at begå ny kriminalitet for at opnå kapital. De unge kriminelle vælger her at begå ny kriminalitet, fremfor at søge hjælp hos kommunen. Dette er grundet enten en forestilling om, at de ikke kan få økonomisk hjælp,

eller også har de direkte oplevet, at de ikke kan få den økonomiske hjælp, når de har forsøgt at få dette ved evt. socialcentret. Grundet deres afvigermentalitet tyer de derfor til den eneste måde som de føler at de kan tjene penge ved, nemlig kriminalitet. Såfremt de prøver at tjene penge på lovlige vis, vil de unge de fleste gange opleve at blive afvist af arbejdsmarkedet eller finde normalt arbejde meningsløst, da det offentlige inddriver en stor del af deres løn til gældsbetaling, hvilket kan skyldes manglende aftaler indgået med eksempelvis SKAT.

Også de unges kriminelle relationer og det miljø de begår sig i, har en indvirkning på deres risiko for at recidivere. Det ses, at de unge kriminelle vælger at søge andre kriminelle grupperinger, for at opnå en fællesskabsfølelse og en følelse af en fælles skæbne. Der kan ses en forværring i de unges kriminelle handlinger lige så snart de bliver involveret i en kriminel gruppering, og dette kan skyldes, at de opildner hinanden til at begå kriminalitet, samt den nye mulighed for at kunne identificere sig med resten af grupperingen og det at have et lignende habitus at agere ud fra. Andre unge kriminelle benytter unge grupperinger som et middel til at begå kriminalitet. De har relationer inden for de kriminelle grupperinger, men vælger ikke at blive medlem af disse, og i stedet udnytter de deres relationer til at begå kriminalitet.

Det er derfor yderst vigtigt at forholdet mellem Kriminalforsorgen og den kriminelle unge er godt. Her ses det, at sagsbehandleren hos Kriminalforsorgen skal tage det første skridt for igen at kunne inkludere den unge kriminelle i samfundet, og hjælpe med at resocialisere den kriminelle unge fra at være afviger til at blive en del af samfundet igen. Hvis dette forhold er godt og den unge kriminelle ifølge Beckers stemplingsteori træffer de rigtige valg i forløbet, vil der ske en succesfuld resocialisering. Hvis forholdet er dårligt kan det betyde, at den unge kriminelle ikke træffer de rigtige valg i resocialiseringsforløbet og bibeholder sin afvigeradfærd efter endt afsoning og derved fortsættes den unges "afvigerkarriere". Ud fra vores informanternes oplysninger kan det konkluderes, at disse dårlige forhold opstår hvis de møder modstand enten fra kommunens eller Kriminalforsorgens side vedrørende eksempelvis økonomiske forhold. Det kan også være en lang sagsbehandling, som kan resultere i at den unge kriminelle mister motivationen for sin resocialisering. Slutteligt kan det også være grundet manglende forståelse for den enkelte unge kriminelle. Hvis ikke der bliver taget hensyn til den enkelte unges kriminelle behov, kan dette også give den unge kriminelle en følelse af, at Kriminalforsorgen er ligeglade med denne, og derved forårsage yderligere afvigelse fra samfundet efter endt afsoning.

Samtidig kan det også konkluderes, at det er vigtigt at have en forståelse for den identitet som den unge kriminelle har udviklet. Den identitet som den unge har udviklet som afviger og kriminel er oftest påbegyndt i barndommen, hvor problemer i hjemmet eller skolen gør, at de unge søger til kriminaliteten, enten for at finde værdi og accept, eller for at få spænding. Her ses det også, at de kriminelle relationer, som de unge kriminelle søger, er med til at fastholde deres identitet som kriminel. I forhold til de unge kriminelles identitet er det derfor vigtigt, at der arbejdes med dennes afvigertendenser og viser accept over for dem, når de forsøger igen at blive en del af samfundet.

Det kan derfor konkluderes at der er mange forskellige generative mekanismer, der spiller ind i forhold til hvorfor den unge recidiverer og derved fortsætter sin afvigerkarriere og på denne måde fastholdes i en kriminel løbebane. Det er individuelt om årsagen til en begyndende afvigerkarriere skyldes forhold i barndommen, dårlig skolegang, manglende spænding, dårligt miljø, eller flere af disse mekanismer, dog ses det at det kan være utrolig svært at gøre op med disse og endeligt komme ud af kriminalitet, hvorfor det kan konkluderes at det kræver en større indsats end blot en samtale, hvor at sikre at den unge stopper sin afvigerkarriere og i stedet bliver et fuldbyrdet medlem af samfundet igen. For at dette kan lade sig gøre i første omgang, kræver det at samfundet byder afvigerne velkommen tilbage til samfundet. Relationen til sagsbehandleren, venner og familie, må siges at spille en afgørende rolle for at sikre at den unge igen kan inkluderes i samfundet. Hvis denne relation mislykkes, vil det med stor sandsynlighed betyde, at den unge vender tilbage til sine gamle kriminelle relationer, da det er de har deres fællesskab. Dette kan betyde, at de fortsætter deres afvigerkarriere og med tiden, kommer endnu længere væk fra samfundets normer end tidligere.

Perspektivering

Et central resultat af vores analyse peger på, at den unges recidiv ikke nødvendig skyldes, at Kriminalforsorgens resocialiseringsarbejde fejler, men recidiv sker grundet nogle grundlæggende generative mekanismer for den enkelte unge.

Relevansen for vores opgave kommer af, at vi belyser de unge kriminelles egne fortolkninger af hvorfor de recidiverer og hvad de føler kunne være gjort bedre i den forbindelse. Denne viden er relevant ikke bare for Kriminalforsorgen, men også jobcenteret, som kan benytte denne viden til at opnå en bedre indsigt i, hvordan der arbejdes med samfundsproblemerne omkring unge kriminelle.

Selvom vi har ladet enkelte relevante generative mekanismer, som for eksempel misbrug, udeblive fra opgaven, så vil det stadig være en del af det større helhedsorienterede arbejde. Opgaven som helhed, kunne i princippet også have været udarbejdet, udelukkende med fokus på, at klarlægge sammenhængen mellem misbrug og kriminalitet, denne opgave ville have set meget anderledes ud. Ved at afhjælpe de unge kriminelle med eventuelle økonomiske udfordringer, i form af eksempelvis gæld, står samfundet til selv at få en fortjeneste i det lange løb, da staten sjældent for inddraget hele gælden fra den unge, og denne også øger risikoen for at den unge begår ny kriminalitet.

Vores informanter har alle givet udtryk for et ønske om, at der var et bedre samarbejde med kommunerne, således, at de blev fastholdt i den positive udvikling, de mener at have startet på igennem deres forløb hos Kriminalforsorgen. Det er deres oplevelse, at de overlades til sig selv efter løsladelsen. Det ville i den forbindelse være interessant at undersøge, hvorvidt denne problemstilling er reel, og hvordan samarbejdet i dette tilfælde kunne forbedres, samt overgangen mellem Kriminalforsorgen og kommunerne.

Handletiltag

I dette afsnit ønsker vi at redegøre for, hvilke handletiltag vi mener, det er muligt at igangsætte, på baggrund af dette projekt. Vi har igennem vores interviews med vores informanter, og efterfølgende analysedel, blevet opmærksom på nedenstående problematikker, som vi mener der kan optimeres på, og derved potentielt mindske risikoen for recidiv blandt de unge.

Et af de handletiltag vi ønsker at fremhæve er, samarbejdet mellem Kriminalforsorgen og kommunen. Dette virker til, ud fra vores informanters udtalelser, at kunne forbedres markant. Informanterne oplever en stor positiv indsats fra Kriminalforsorgens side, når de skal resocialiseres og dette motiverer dem også til at ville resocialiseres. Dog ses det, at lige så snart de skal i kontakt med kommunen, hvad enten det drejer sig om økonomisk støtte, bolig eller arbejde, så møder de modgang eller afvisninger på deres ønsker, og dette fastholder dem i den kriminelle løbebane, da de ser kriminaliteten som deres eneste mulighed for at opretholde en levestandard, der gør det muligt at føre et ønskeligt liv. Her kunne en mulighed være et individuelt struktureret forløb for den kriminelle hos kommunen, hvor der måske tilgodeses flere ressourcer for at hjælpe den unge med at komme ud af kriminaliteten. I den forbindelse kunne en eventuelt kontaktperson eller konsulent tages i betragtning, som kunne varetage kontakten med de unge kriminelle i overgangen fra Kriminalforsorgen til kommunen. Der findes allerede i forvejen jf. Lov om Aktiv Beskæftigelsesindsats §31b stk. 2 som henviser til mentorstøtte, for borgere som udskrives fra psykiatrisk indlæggelse. Her ville det være en

mulighed at lave en suppleringslov eller en udvidelse af den nuværende, som gjorde sig gældende for kriminelle der skal overgå fra Kriminalforsorgen til kommunen. På denne måde ville det være muligt for den dømte, at få tilbud om en mentor, som ville kunne bistå med vigtig støtte og vejledning, som potentielt kunne virke forebyggende i arbejdet for at undgå recidiv blandt de tidligere dømte.

Derudover kunne et andet handletiltag i forhold til mentor ordning være, at der kom et fokus på en mentor, som de kunne støtte sig op af, hvor dette ville viderebygge på den ordning der allerede er hos Kriminalforsorgen. De unge kriminelle har en positiv indstilling til resocialisering, imens de gennemfører deres forløb hos Kriminalforsorgen, men lige så snart de bliver sluppet, så mister de motivation eller oplever udfordringer, som gør, at de eventuelt igen recidiverer. Dette kan være grundet, at de oplever en omsorg eller opmærksomhed fra Kriminalforsorgen, som de måske har manglet i deres liv og derfor søger efter. I den forbindelse kunne en mentorordning, eller anden frivillig ordning, eventuelt inkluderes for fortsat at hjælpe den unge kriminelle med resocialiseringen efter endt forløb hos Kriminalforsorgen. Denne ordning kunne blandt andet indeholde hjælp til at komme op om morgenen og møde i skole eller på arbejde, introducere den unge kriminelle for nye sociale bekendtskaber for at skabe nye relationer uden for det kriminelle miljø eller tale med den unge kriminelle når de oplever modgang eller føler de har det svært. På den måde, ville de have et fast holdepunkt efter de slipper Kriminalforsorgen og dermed stadig opleve en forpligtigelse overfor denne mentor. Både Kriminalforsorgen og kommunen benytter mentorer, men fra hvert deres mentorkorps. I den forbindelse ville det også give mening, at ved overgangen fra Kriminalforsorgen til kommunen, fulgte den samme mentor med, da den unge har en relation til denne.

Et andet kritikpunkt fra vores informanter har været en lang sagsbehandlingstid, hvorved der her ses en tendens til at miste motivationen til at resocialiseres. I den forbindelse kunne der måske lempes på det administrative arbejde for den enkelte sagsbehandler, hvorved der derpå vil kunne opstå øget mulighed for at arbejde ansigt til ansigt og personligt med den unge og dennes ønsker for fremtiden, for derved at hjælpe den unge med at bibeholde troen og motivationen for det fremtidige samarbejde.

Refleksioner

Efter at have interviewet vores informanter, og efterfølgende analyseret på disse interviews, er der kommet nogle ting frem, som vi ikke tidligere var bekendt med. Disse forskellige problematikker, anser vi for at være medvirkende årsager til, at det ikke lykkes for vores infor-

manter, at vende ryggen til kriminalitet og dermed undgå at recidivere. Det første problem vi ønsker at reflektere over, er samarbejdet mellem jobcenter og Kriminalforsorgen.

”Ja, altså på mange områder der var det. Altså Kriminalforsorgen de var gode til at hjælpe mig med at komme et skridt frem, men kommunen de var så godt til at trække to tilbage, når der var noget. Så det var hele tiden som om at, selvom jeg havde Kriminalforsorgen med mig, og de gjorde virkelig meget for at bakke mig op, med stort set alt hvad jeg gik til kommunen med, som de skulle have hjulpet mig med. Jeg havde dem med nede, hvor Kriminalforsorgen de sad og sagde, i bliver nødt til at gøre sådan her, men kommunen blev ved med at snakke om kroner og øre og sådan noget”.

Informant 3 fortæller i sit interview at han har oplevet samarbejdet mellem Kriminalforsorgen og jobcentret, som værende yderst problematisk, da han har følt at alt det arbejde som Kriminalforsorgen og Informant 3 har lavet i samarbejde, er blevet forhindret af jobcentret, da deres fokus ifølge Informant 3 ikke har været på, hvorvidt jobcentret bedst muligt kunne hjælpe ham med at undgå at recidiverer, men derimod kun tænker på hvad de forskellige tiltag skal koste. Derved har Informant 3 oplevet at samarbejdet mellem Kriminalforsorgen og jobcentrene, ikke har fungeret som det ellers kunne have håbet.

”Eksempelvis pengesager, der får sgu næsten altid et nej hos kommunen. Men min socialrådgiver ved Kriminalforsorgen kan gå ind og hjælpe mig for at jeg ikke skal ud og begå kriminalitet for at skaffe de penge. Fordi det er den risiko jeg er i”.

Informant 1 har haft lignende oplevelser ved kommunen. Igen drejer det sig om økonomiske uoverensstemmelser, som har været medvirkende til at samarbejdet ikke kan siges at have fungeret optimalt.

Hvorfor det ser sådan ud, kan være svært specifikt at svare på. Skyldes det at der arbejdes med forskellige lovgivninger? Måske skyldes det at der arbejdes forskelligt i henholdsvis Kriminalforsorgen og i jobcentret? Eller måske skyldes det at sagsbehandlerne i henholdsvis Kriminalforsorgen og jobcentret har forskellige menneskesyn, som vanskeliggør samarbejdet?

Igennem vores analyse er vi kommet frem til at det interorganisatoriske samarbejde ikke fungerer optimalt, hvilket gør det svært for den unge at undgå at recidiverer. En årsag vi tænker der er værd at påpege, er at vi igennem vores opgave, er kommet frem til, at det er lettere for sagsbehandleren ved Kriminalforsorgen, at tænke mere ud af boksen og derved skabe nogle mere specifikke tiltag, der er møntet på den enkelte, end hvad en sagsbehandler i et jobcenter

kan. Dette kan have den betydning, at den unge, der efter en periode i Kriminalforsorgen, med en specifikt tilrettelagt plan, hvor det også er muligt at skabe yderligere penge, kan have svært ved at tilvende sig at være tilknyttet et jobcenter, hvor det ikke er muligt at få tildelt yderligere penge, blot fordi pengene er brugt op før det er muligt at modtage en ny ydelse. Dette kan være et problem, da den unge vender sig til at der altid er en lille mulighed for at kunne få et lille beløb til at dække udgifter, hvis alle pengene er brugt. En anden årsag til at der er problemer med det interorganisatoriske samarbejde, kan være at der ikke er nogen aftale eller en decideret lov om, at jobcentret skal tage kontakt til den unge, ved frigivelse fra fængsel. I dag som borger skal du, selv rette henvendelse til jobcentret, for at kunne modtage en ydelse, da det ikke er lovpligtigt at være tilknyttet et Jobcenter. Af denne årsag, henvender jobcenteret sig ikke til borgeren før, de selv får oprettet en sag ved jobcentret. For nogle unge, er processen omkring at tage kontakt til et Jobcenter, ikke nem. Dette medfører at den unge skal have et arbejde, for at kunne have en lovlig indtægt, hvilket kan være svært når du enten er eller har været tilknyttet Kriminalforsorgen, hvor du har fået en plet på straffeattesten. Derved har vi igennem vores interviews, erfaret at der er en tendens, til at den unge kriminelle føler sig nødsaget til at begå ny kriminalitet til at forsøge sig selv. En overvejelse der burde tage, var at jobcentret og Kriminalforsorgen indgik i et endnu tættere samarbejde omkring den unge. Specielt i de første måneder efter løsladelse, kunne der være god værdi i et tættere samarbejde, da det oftest er her vores informanter selv er vendt tilbage til kriminalitet. Det er i hvert fald værd at overveje, hvordan samfundet bedst muligt får disse unge integreret i jobcenteret, for derved bedst muligt at hjælpe dem med at holde sig fra kriminelle løbebaner, samt hjælpe og rådgive dem i forhold til at finde et fast arbejde, eller blive afklaret i forhold til uddannelse – såfremt de allerede er dette, kan jobcentret være behjælpelig med at forbedre den unges kompetencer forud for start på uddannelse, eller hjælpe med at sikre at den unge har det nødvendige til at kunne blive optaget.

Et andet aspekt af dette er, hvad vores sagsbehandler oplyser under hendes interview:

” Så fik vi kontakt til kommunen, en rigtig god jobkonsulent. Det betyder simpelthen så meget med hvem man får fat i, ”

Det ses altså, at den enkelte sagsbehandler hos jobcenteret har en betydning for sagsforløbet. Det kan derfor antages, at i sagerne for henholdsvis vores informant 2 og 3, har der været forskel på sagsbehandleren hos jobcenteret. Informant 2 har fået en god sagsbehandler som har hjulpet ham i arbejde, mens informant 3 har fået en dårlig sagsbehandler, som har skabt udfordringer for hans resocialisering. Det at der er en forskel i engagementet hos sagsbehand-

lerne hos jobcenteret, gør at det giver et unuanceret billede af om jobcenteret øger eller mindsker risikoen for recidiv.

Økonomi spiller for et jobcenter en stor rolle, hvorfor de må have en interesse i at få deres tilknyttede borgere, hurtigst muligt videre. Kommunen får fra staten refusion, men denne refusion falder, alt efter hvor lang tid borgeren har været tilknyttet jobcenteret, hvilket i praksis gør, at jo længere tid en borger er tilknyttet et jobcenter, jo mere skal kommunen selv betale. Derved kan det antages, at jobcentrets incitament, til selv at finde borgere og få dem tilknyttet et jobcenter, er meget lille. Så længe refusionsreglerne er sat sammen som de er, må det endvidere antages at lysten til at være opsøgende og derved hjælpe nogle af samfundets svageste er meget lille. Sagsbehandleren ved Kriminalforsorgen kan ikke tvinge den enkelte borger til at tage kontakt til jobcentret, de kan derimod kun forsøge at opfordre til at påbegynde kontakt.

I forhold til det økonomiske, ses også at flere unge kriminelle ender i livslang gæld. Dette oftest som resultat af sagsomkostninger eller erstatning. I den forbindelse kan dette have sociale konsekvenser for den unge kriminelle, og som vi har belyst i analysen, kan føre til recidiv. Der kan her ses en etisk gråzone i vores retsprincipper, da vi ofte som samfund glemmer, eller ikke er klar over, hvad der sker med den unge kriminelle efter afsagt dom. Kan vi forsvare, som samfund, at den unge kriminelle får en dobbeltstraf både i forhold til en formel dom, men også en økonomisk straf i form af gæld?

Vi ser også i opgaven, at en præventiv indsats er vigtig for at forebygge kriminalitet. Dette værende i forbindelse med, at både skilsmisse og problemer i skolen, ses at starte afvigerkarrierer for vores informanter. I den forbindelse er der de senere år sket flere tiltag inden for børne- og ungeområdet i forhold til forebyggelse. Da alle vore informanter er i 20-30 års alderen, kan det antages, at disse forebyggende tiltag ikke har været indført, da vore informanter var børn. Når der ses på de forhenværende pressemeddelelser fra Justitsministeriet om, at ungdomskriminaliteten i Danmark er faldende, kan det måske skyldes, at denne øgede indsats inden for forebyggelse har haft succes.

Vi har i problemfeltet inddraget en tilfredshedsundersøgelse fra Kriminalforsorgen i Nordjylland. Denne viser en vis utilfredshed i forhold til råd og vejledning fra Kriminalforsorgens side. Dette stemmer dog ikke helt overens med de udtalelser vores informanter er kommet med. De har alle udtalt, at de meget tilfredse med den indsats og vejledning som de har modtaget fra deres sagsbehandlere i Kriminalforsorgen. Der kan derfor spekuleres over, om det er fordi vi har overset et segment af kriminelle, som oplever utilfredshed? Eller om afsonings-

formen har noget at sige? Måske har det noget med den enkeltes kriminelle handling og straffen for dette? Det kan også være en forskel i sagsbehandleren hos Kriminalforsorgen, da det kan antages, at de, ligesom sagsbehandlere hos jobcenteret, også har forskelligt engagement til de forskellige sager. Slutteligt kan det også skyldes, at vi sammenligner en kvantitativ undersøgelse med en kvalitativ undersøgelse, og de derfor ikke stemmer overens.

Kildekritik

Herunder vil vi opstille nogle kritikpunkter i forhold til de kilder vi har anvendt samt vores tilgang til projektet og vores informanter/ interviews.

Vi har i dette projekt forsøgt at benytte os af primærlitteratur hvor det har været muligt. Her har vores fokus især været på at finde og benytte vores hovedteoretikere som primærlitteratur, hvor der ved Erikson, Bourdieu, samt Becker er taget udgangspunkt i deres egne værker. Formålet med brug af primærlitteratur, har for vores opgave været, at komme så tæt på den oprindelige teori, uden at der har været andre forfattere inde over og de tolkninger som potentielt har kunnet ændre en smule i teorien. Der hvor det ikke har været muligt for os at komme i besiddelse af primærlitteratur, har vi følt os nødsaget til at benytte os af sekundærlitteratur.

Igennem problemfeltet, har vi benyttet os af blandt andet Justitsministeriet og Sundhedsstyrelsen som kilder. Disse kilder må betegnes som værende troværdige, da de er sat i virke af staten, og derved må det formodes, at de ikke har en bagvedliggende agenda. Derudover har vi benyttet os af Danmarks Statistik i forhold til udarbejdelse af grafer og kvantitative tal. I forhold til disse kilder er det vigtigt at tage med, at disse statsejede organisationer, alle sammen er styret af den nuværende regering, hvorfor der fra regeringsskift til regeringsskift, kan ses en ændring i hvilke problematikker der er fokus på.

Vi har undgået at bruge diverse hjemmesider i vores opgave, såsom Gyldendals leksikon og Wikipedia. Årsagen til dette skyldes at vi ikke vurderer disse kilder som værende troværdige og pålidelige, da disse kan være misledende, da det er offentligt tilgængeligt at ændre i de informationer der måtte være i forvejen, eller sågar selv påbegynde et nyt emne, såfremt der ikke på forhånd er skrevet om det valgte emne. Ligeledes har vi bevidst forsøgt at undgå at benytte os af aviser og andet journalistisk arbejde som kilde. Årsagen til dette skyldes at vi ønsker at få vores viden fra primærkilder, fremfor medier der blot viderebringer viden.

I forhold til vores informanter fik vi hjælp af en sagsbehandler fra Kriminalforsorgen. Midt i processen sprang den ene informant fra og vi måtte i stedet finde hjælp i vores netværk. Dette besværliggjorde arbejdsprocessen en del, da vi havde et ønske om at interviewe tre unge kri-

minelle, og nu kun stod med to. Dog fik vi hjælp fra vores netværk til den sidste informant, hvor kriteriet var at denne også skulle have eller have haft kontakt med Kriminalforsorgen, som de andre informanter. Det har for os været vigtigt at forholde os kritisk til de informationer vi herfra har modtaget, men alligevel valgt at lade vores informanter fortælle deres historie som de har oplevet situationen. Hvorvidt vi har fået hele sandheden i vores interviews vides ikke, men vi mener at vi ved hjælp af vores semi-strukturerede interviews har skabt muligheden til os selv, for eventuelt at spørge ind til informanternes fortællinger, de steder vi har følt det nødvendigt. Da vi valgte at benytte os af kvalitative undersøgelser besværliggjorde vi muligheden for at generaliserer vores resultater. Dette har vi dog haft en tanke om, hvorfor vi har suppleret opgaven med allerede eksisterende kvantitativ empiri. Vi har haft betænknings ved at benytte os af informanter som vi har fået kontakt til via en sagsbehandler i Kriminalforsorgen - specielt i forhold til hvorfor det specifikt var muligt at få lov til at tale med de pågældende. Igennem vores interviews er vi blevet bekendt med at vores informanter alle til sammenligning, kan berette om gode oplevelser ved Kriminalforsorgen, hvoraf ingen af de adspurgte havde noget udpræget dårligt at sige. Dette er noget vi i særdeleshed har haft med i vores tanker, specielt med tanke på tilfredshedsundersøgelsen som vi tidligere i opgaven refererer til.

Litteraturliste

- Andersen, S. A. (2007). *Kritisk realisme som perspektiv i socialt arbejde*. Aarhus: Den Sociale Højskole i Aarhus.
- Becker, H. S. (2005). *Outsidere - Studier i afvigelsessociologi*. København: Hans Reitzels Forlag.
- Bourdieu, P. (1993). *Sociology in Question*. London: Sage Publications.
- Bourdieu, P., & Wacquant, L. (1996). *Refleksiv sociologi - mål og midler*. København: Hans Reitzels Forlag.
- Brinkmann, S., & Tanggaard, L. (2010). *Kvalitative metoder*. København: Hans Reitzels Forlag.
- Bundesen, P. (2016). *Sociale problemer og socialpolitik*. Odense M: Syddansk Universitetsforlag.
- Center for boligsocial udvikling. (22. 12 2016). *Ny undersøgelse: Kriminalitetsforebyggelse virker*. Hentet fra Center for boligsocial udvikling:
<http://www.cfbu.dk/nyheder/nyhed/ny-undersogelse-kriminalitetsforebyggelse-virker>
- Danmarks Statistik. (22. 12 2016). *Skilsmisser*. Hentet fra Danmarks Statistik:
<http://www.dst.dk/da/Statistik/emner/vielser-og-skilsmisser/skilsmisser>
- Danmarks Statistik. (19. 09 2016). *Tilbagefald til kriminalitet*. Hentet fra Danmarks Statistik:
<https://www.dst.dk/da/Statistik/emner/kriminalitet/tilbagefald-til-kriminalitet?tab=nog>
- Danmarks Statistik. (07. 12 2016). *Tilbagefald til kriminalitet*. Hentet fra Danmarks Statistik:
<https://www.dst.dk/da/Statistik/emner/kriminalitet/tilbagefald-til-kriminalitet>
- Datatilsynet. (22. 12 2016). *Studerendes specialeopgaver mv*. Hentet fra Datatilsynet:
<https://www.datatilsynet.dk/erhverv/studerendes-specialeopgaver-mv/>
- Dean, M. (2010). *Governmentality*. København: Forlaget Sociologi.
- Det Kriminalpræventive Råd. (15. 11 2016). *Banderelateret kriminalitet*. Hentet fra DKR - Det Kriminalpræventive Råd: <http://www.dkr.dk/bandekriminalitet>
- Det kriminalpræventive råd. (14. 09 2016). *Kriminalitet og forebyggelse*. Hentet fra DKR - Det kriminalpræventive råd: <http://www.dkr.dk/kriminalitet-og-forebyggelse>
- Det Kriminalpræventive Råd. (15. 11 2016). *Unge i kriminelle grupper*. Hentet fra DKR - Det Kriminalpræventive Råd: <http://www.dkr.dk/unge-i-kriminelle-grupper>
- Eide, T., & Eide, H. (2012). *Kommunikation i praksis*. Aarhus: Forlaget Klim.
- Erikson, E. H. (1992). *Identitet - Ungdom og kriser*. København: Hans Reitzels Forlag.

- Erikson, E. H. (1993). *Childhood and Society - The landmark work on the social significance of childhood*. New York: W.W. Norton @ Company, Inc.
- Fuglsang, L., Olsen, P. B., & Rasborg, K. (2013). *Videnskabsteori i samfundsvidenskaberne*. Frederiksberg C: Samfundslitteratur.
- Harder, M., & Nissen, M. A. (2012). *Helhedssyn i socialt arbejde*. København: Akademisk Forlag.
- Information. (22. 12 2016). *Antallet af skilsmisser stiger til nyt rekordniveau*. Hentet fra Information: <https://www.information.dk/telegram/2014/02/antallet-skilsmisser-stiger-nyt-rekordniveau>
- Justitsministeriet. (09. 11 2014). *Betænkning 1547 om sagsomkostninger i straffesager*. København: Justitsministeriet. Hentet fra Jyllands Posten Politik: <http://jyllands-posten.dk/politik/ECE7091798/Udvalg-Flere-kriminelle-skal-slippe-for-at-betale-sagsomkostninger/>
- Justitsministeriet. (24. 09 2016). *Pressemeddelelse - Færre kriminelle unge*. Hentet fra Justitsministeriet: <http://www.justitsministeriet.dk/nyt-og-presse/pressemeddelelser/2016/færre-unge-kriminelle>
- Jyllandsposten. (22. 12 2016). *Misser man folkeskolen femdobler man risikoen for at blive kriminel*. Hentet fra Jyllandsposten: <http://jyllands-posten.dk/indland/ECE8859495/misser-man-folkeskolen-femdobler-man-risikoen-for-at-blive-kriminel/>
- Kriminalforsorgen. (2010). *Retur - En nordisk undersøgelse af recidiv blandt klienter i kriminalforsorgen*. Oslo: Bjerch Trykkeri AS.
- Kriminalforsorgen. (2015). *Brugerundersøgelsen 2015 - Klienters holdninger og vurderinger af at være i tilsyn under Kriminalforsorgen i Frihed*. København: Kriminalforsorgen.
- Kriminalforsorgen. (22. 12 2016). *Arbejde, uddannelse og behandling*. Hentet fra Kriminalforsorgen: <http://www.kriminalforsorgen.dk/Arbejde--uddannelse-og-behandling-5742.aspx>
- Kriminalforsorgen. (22. 12 2016). *Fængselsstraf*. Hentet fra Kriminalforsorgen: <http://www.kriminalforsorgen.dk/F%C3%A6ngselsstraf-5741.aspx>
- Kriminalforsorgen. (22. 12 2016). *Grundlæggende værdi*. Hentet fra Kriminalforsorgen: <http://www.kriminalforsorgen.dk/Default.aspx?ID=306>
- Kriminalforsorgen. (28. 10 2016). *Kriminalforsorgen*. Hentet fra RNR og MOSAIK: <http://www.kriminalforsorgen.dk/RNR-og-Mosaik-5574.aspx>
- Kriminalforsorgen. (22. 12 2016). *Regler og sikkerhed*. Hentet fra Kriminalforsorgen: <http://www.kriminalforsorgen.dk/Regler-og-sikkerhed-5746.aspx>

- Kriminalforsorgen. (15. 10 2016). *Spørgsmål om Kriminalforsorgen*. Hentet fra Kriminalforsorgen: <http://www.kriminalforsorgen.dk/Sp%C3%B8rgsm%C3%A5l-om-Kriminalforsorgen-245.aspx>
- Kriminalforsorgen. (28. 10 2016). *Struktur*. Hentet fra Kriminalforsorgen: <http://www.kriminalforsorgen.dk/Struktur-6443.aspx>
- Kriminalforsorgen. (22. 12 2016). *Tilsyn*. Hentet fra Kriminalforsorgen: <http://www.kriminalforsorgen.dk/Tilsyn-7644.aspx>
- Kriminalforsorgen. (08. 11 2016). *Aalborg Kommune*. Hentet fra Kriminalforsorgen: <http://www.kriminalforsorgen.dk/Aalborg-Kommune-2496.aspx>
- Kristeligt Dagblad. (09. 11 2016). *Flere private virksomheder kræver ren straffeattest*. Hentet fra Kristeligt Dagblad: <http://www.kristeligt-dagblad.dk/danmark/flere-private-virksomheder-kr%C3%A6ver-ren-straffeattest>
- Olsen, H. (2016). *Kvalitative kvaler – kvalitative metoder og danske kvalitative*. København: Akademisk Forlag.
- Peirce, C. S. (22. 12 1992). *The Essential Peirce*. Bloomington and Indianapolis: Indiana University Press. Hentet fra Abduktiv.dk: <http://www.abduktiv.dk/abduktive-1%C3%A6ringsprocesser/den-3-delte-1%C3%A6ringsproces/>
- Posborg, R., Nørrelykke, H., & Antczak, H. (2013). *Socialrådgivning og socialt arbejde*. København: Hans Reitzels Forlag.
- Rasmussen, A. W. (22. 12 2010). *Family Structure Changes and Children's Health, Behavior, and Educational Outcomes*. Aarhus: Aarhus Universitet. Hentet fra Avisen.dk: http://www.avisen.dk/skilsmissesboern-bliver-oftere-kriminelle_133045.aspx
- Retsinformation. (07. 12 2016). *Bekendtgørelse om begrænsning af kriminalforsorgens pligt til at udarbejde handleplaner efter straffuldbyrdsloven for indsatte, prøveløsladte og betinget dømte*. Hentet fra Retsinformation: <https://www.retsinformation.dk/Forms/R0710.aspx?id=2353>
- Retsinformation. (22. 12 2016). *Persondataloven*. Hentet fra Retsinformation: <https://www.retsinformation.dk/forms/r0710.aspx?id=828>
- Retsinformation. (07. 12 2016). *Straffeloven*. Hentet fra Retsinformation: <https://www.retsinformation.dk/Forms/r0710.aspx?id=181992>
- Retsinformation. (07. 12 2016). *Straffuldbyrdsloven*. Hentet fra Retsinformation: <https://www.retsinformation.dk/forms/r0710.aspx?id=170653>
- RUST. (14. 11 2016). *Et nej til alkohol, et nej til fællesskabet?* Hentet fra De studerendes magasin på Syddansk Universitet: <http://www.rustonline.dk/2013/04/15/er-et-nej-til-alkohol-et-nej-til-faellesskabet/>

Socialjura§. (07. 12 2016). *Lov om social service*. Hentet fra Socialjura:

<http://www.socialjura.dk/content-storage/love/love/servicelov/#c26437>

Socialjura§. (07. 12 2016). *Vejledning om udarbejdelse af handleplaner*. Hentet fra

Socialjura: <http://www.socialjura.dk/content-storage/regler/2013/vejl-9399-af-267-2013/>

Socialstyrelsen. (14. 09 2016). *Unge kriminelle - Målgruppen*. Hentet fra Vidensportal på det

sociale område: <http://vidensportal.dk/temaer/kriminalitet/malgruppen>

Statsforvaltningen. (2014). *Samværsguide*. København: Statsforvaltningen.

Sundhedsstyrelsen. (09. 11 2016). *Kriminalitet, stofbrug og sociale konsekvenser* . Hentet fra Sundhedsstyrelsen:

<http://www.sst.dk/publ/Publ2006/CFF/Narkotikasituationen/HTML/html/chapter09.htm>

Thagaard, T. (2012). *Systematik og indlevelse - En indføring i kvalitativ metode*. København

K: Akademisk Forlag.