

Forord

Projektet '*Social Pejling – Fastholdelse og mulighed for forbedring?*' / '*Social Bearing – maintaining the principles and opportunities for improvement?*' er skrevet af; Mette Kragh Murmann i projektgruppe 9.

Dette projekt er lavet til specialet på Samfundsfagligt Fakultet, 10. semester i Kriminologi, Aalborg Universitet, og er det afsluttende specialeprojekt. Projektet er ikke bundet til en specifik temaramme. Undersøgelsen er udarbejdet i samarbejde med SSP Forebyggelse Randers.

Projektet forsøger at give en beskrivelse af, hvilke arbejdsmetoder - set over en tidsperiode på ca. fire måneder – der bidrager, ifølge forældrene og lærerne, til en mulig fastholdelse af principperne bag Social Pejling. Samtidig undersøges det, hvorvidt Projekt Social Pejling er tidssvarende.

Vejleder i projektet er Nicolay Borchgrevink Johansen, Adjunkt på det samfundsfaglige fakultet, Institut for Sociologi og Socialt Arbejde (AAU).

Der ønskes en stor tak til institutionen SSP forebyggelse Randers/SSP-konsulent Claus Hansen for hjælpsomheden, samarbejdet og stor tak for interessen i projektet. Derudover ønskes stort tak til skolen og deres medvirken i projektet. Især en stor tak til informanterne, forældre og lærere, som har gjort projektet muligt. Slutteligt ønskes der også en tak til vejleder, Nicolay Borchgrevink Johansen for vejledning gennem projektperioden.

God læsning.

Mette Kragh Murmann

Summary

The project '*Social Bearing – maintaining the principles and opportunities for improvement?*' concerns an analysis of what working methods that contribute to insist the principles behind social bearing and possible improvements and changes hereof. Social bearing is an initiative that attempts to improve or develop the well-being in public schools and private schools in sixth grades around the country. The examination consisted of interviews with six pairs of parents and three teachers. Throughout their stories, knowledge arose about possible working methods that possibly could contribute to an insistence of principles.

In the examination I discovered more working methods that possibly have contributed to an impact on the kids. The working methods that were mentioned; the class contract, self-reflection, outside people with a new knowledge, physical examples, that the students can relate to, that the principles confirm the upbringing and parents' meetings. The six methods of working have had an impact for the students at a school and possibly given them some tools that they can use for their identity formation. With these tools the possibilities for risk behavior is minimized and as well the possibilities for crime in the long term.

The working methods mentioned have had an impact for this case and can therefore not be generalized on society. The school is the center of the Danish society with resourceful and well functioning families. This is important to include in the estimation of the results of the analysis.

Social bearing is an evidence-based project, which came out of '*Ringstedforsøget*' in 2001-2004. Social bearing is relatively old and it is therefore examined what improvement that possibly can contribute to further insistence of the principles. According to the parents, it would be a forced parents' meeting concerning social bearing and a renewed visit by social bearing would strengthen the projects purpose with the students; to create well-being and avoid risk behavior.

Furthermore, changes to social bearing have been examined. This is due to the time of the composition for the evidence-based material. Through the parents' and teachers' stories it became clear that social media is more present for the students today than smoking. Social medias entry into society has rapidly happened within the last years and has had a big impact for individuals' identity formation and life project. Social media highly influence the students' reflections and actions and should therefore be included in social bearing, since social media enhance the possibility to develop risk behavior through social accept.

Indholdsfortegnelse

Forord.....	1
Summary	2
1. Indledning	5
2. Problemformulering	7
2.1 Begrebsforklaring.....	8
2.1.1 Arbejdsmetoder.....	8
2.1.2 Trivsel.....	8
2.1.3 Principperne.....	8
2.1.4 Risikoadfærd.....	9
2.2 Afgrænsning	9
3. Problemfelt.....	10
3.1 Projekt Social Pejling	10
3.2 Sociale medier	12
4. Teori: Sociale bånd, Selvkontrol, Fællesskab, modernitet og selvidentitet.....	16
4.1 Sociale bånd og kontrolteori – Travis Hirschi.....	16
4.2 Fællesskabet – Zygmunt Bauman	20
4.3 Modernitet og selvidentitet – Anthony Giddens	23
5. Metode og design.....	25
5.1 Mødet med feltet og etiske overvejelser.....	27
5.2 Videnskabsteori	30
5.3 Casestudiet.....	33
5.4 Interviewing.....	35
5.5 Validitet, reliabilitet og generaliserbarhed	38
5.5.1 Validitet	38
5.5.2 Reliabilitet.....	39
5.5.3 Generaliserbarhed	39
6. Empiri – børn, forældre, klasserne og by.....	40
6.1 Familie A.....	40
6.2 Familie B	41
6.3 Familie C	41

6.4 Familie D	42
6.5 Familie E	42
6.6 Familie F.....	43
6.7 Klasserne	43
6.8 Forstad til middelstor by i Danmark.....	43
7. Analyse.....	44
7. 1 Analysestrategi og operationalisering af teori.....	44
7.2 Analysedel 1: Arbejdsmetoder, som muligvis bidrager til fastholdelse af principperne	46
7.2.1 Klassekontrakten.....	47
7.2.2 Refleksionerne	50
7.2.3 Udefrakommende individer	54
7.2.4 Bekræftelse af opdragelsen gennem principperne	55
7.2.5 De fysiske eksempler	57
7.2.6 Forældremødet	59
7. 2.7 Opsamling.....	59
7.3 Analysedel 2: Eventuelle forbedringer af Social Pejling	60
7.3.1 Forældre nødvendig → tvunget deltagelse	60
7.3 2 Opfølgning af Social Pejling	61
7.3.3 Sociale medier	62
8. Diskussion.....	68
9. Konklusion.....	71
10. Litteraturliste.....	75
10.1 Bøger og rapporter.....	75
10.2 Hjemmesider	77

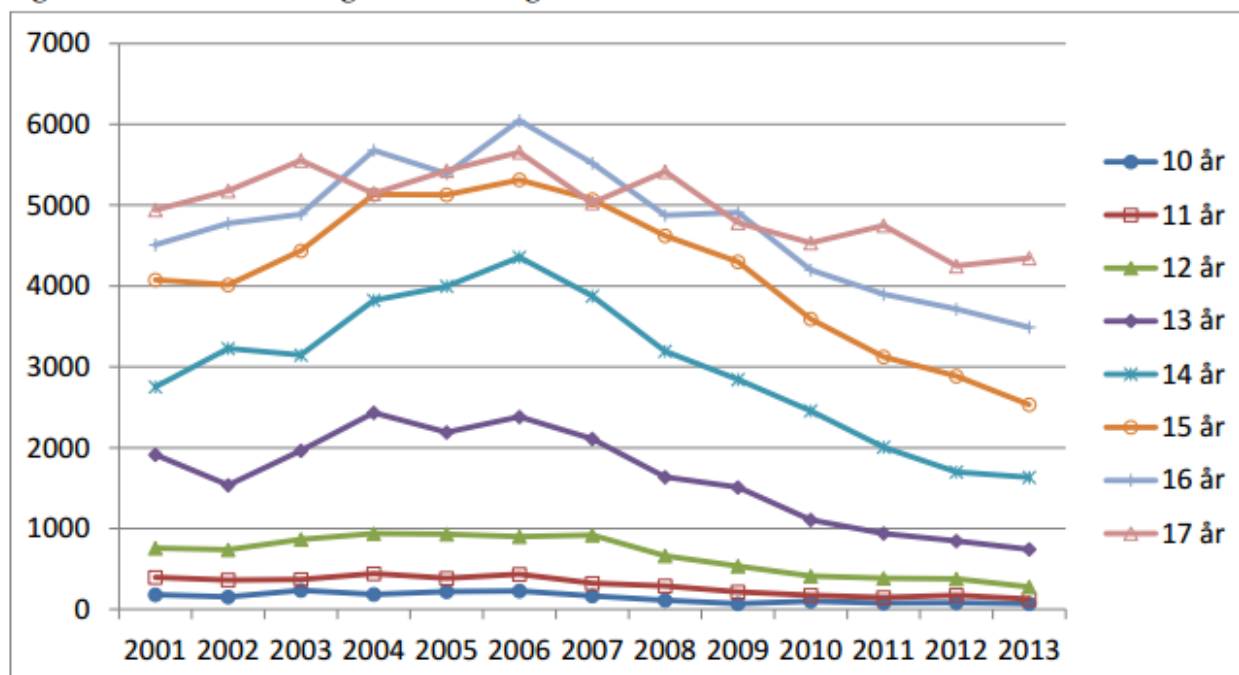
1. Indledning

Forebyggelsen af kriminalitet betyder meget for et samfund. Individuer med gode livsbetingelser, tryghed, arbejde og uddannelse undgår i de fleste tilfælde kriminalitet. Gennem disse aspekter opstår følelsen af at være en del af noget større. At være en del af samfundet – en del af fællesskabet – mindsker risikoen for at blive kriminel. Børn og unge, som er blevet mobbet i skolen, har derfor større risiko for at blive kriminelle end børn og unge, som trives i skolen (dkr.dk).

Når man snakker kriminalitet blandt børn og unges omtales risikofaktorer. Disse risikofaktorer indeholder; problemer i skolen, problemfyldte familier, mangel på omsorg fra forældre, økonomiske og sociale problemer, at bo i et område med megen vold og kriminalitet og til sidst social isolation. Med denne viden betyder det, at man har mulighed for at forebygge og skabe beskyttende faktorer, som f.eks. høj selvværd, gode opvækstvilkår, en tryk skolegang og følelsen af at tilhøre et fællesskab (ibid.).

Man har i Danmark arbejdet med forebyggelse i mange år, som formentlig har givet pote. Ifølge statistikkerne er kriminaliteten faldet drastisk siden 2001. Samlet set er antallet af mistanker og sigtelser faldet med 32 % i tidsrummet 2001-2013, som ses i nedenstående Figur 1 (Justitsministeriets Forskningskontor 2014:7):

Figur 1. Antal mistanker/sigtelser mod unge under 18 år, 2001-2013.



(ibid.)

Der er derfor sket en ændring i de unges adfærd, hvilket giver stof til eftertanke. Har vi fundet et middel, som løser problemerne vedrørende ungdomskriminalitet, og vil kurven blive ved med at falde? Denne undren har dannet rammen for dette projekts interesseområde. Der tages udgangspunkt i mit praktikophold i efteråret 2014, hvor jeg arbejdede for SSP Forebyggelse Randers. Under dette ophold blev Projekt Social Pejling interessant. Social Pejling arbejder med forebyggelse af ungdomskriminalitet på sjette klassetrin. Projekt Social Pejling tager udgangspunkt i det evidensbaserede materiale, som stammer fra *Ringstedforsøget 2001-2004*. Ringstedforsøget arbejder med sociale misforståelser og flertalsmisforståelser vedrørende rygning og narkotika, hvilket havde stor betydning for unges liv i 2001-2004. I dette speciale undersøges arbejdsmetoderne, og hvorvidt Social Pejling er tidssvarende kontra de unges liv i dag. Hvilke aspekter af de unges liv har størst betydning?

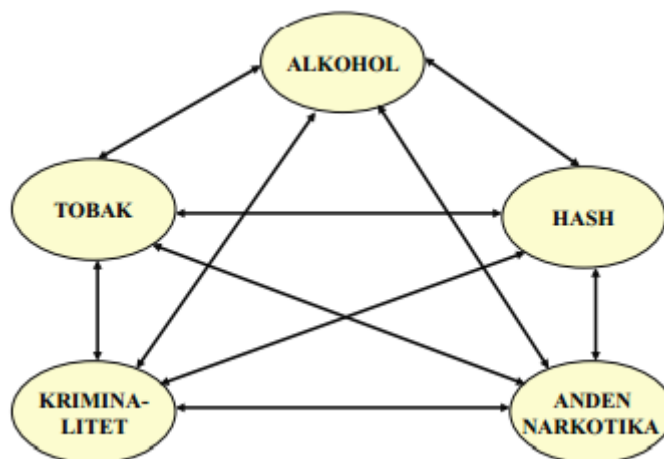
I forarbejdet med feltet blev det hurtigt tydeligt, at rygning og narkotika ikke har betydning for de unge i dag. Fokusset har ændret sig, og de unge ryger ikke i samme grad som tidligere. Børn og unge er mere påvirket af det digitaliserede samfund, som nu vinder sit indpas i deres hverdag. Samfundet har udviklet sig gevaldigt gennem de sidste 10 år. Vi har fået et mere digitaliseret samfund, som flittigt benyttes til hjælp og selvhjælp. Vi elsker at begå os på de sociale medier – skabe relationer, som før ikke var mulige. Unge bruger især de sociale medier. De identificerer sig med hinanden gennem virtuelle fællesskaber, og danner herigennem deres identiteter. De sociale medier har derfor stor betydning for de unges liv, og deres færden i de sociale fællesskaber, må derfor betragtes som et betydningsfuldt aspekt af deres liv, hvilket giver anledning til nærmere undersøgelse. For at forstå unges liv og trivsel må der tages udgangspunkt i en række teoretiske begreber, som beskriver de unges liv. Selvidentitet, som er vigtig for individets interaktion med andre individer, produceres og revideres gennem refleksive handlinger i hele individets livsforløb. Denne selvidentitet trues af de mange sociale medier, som skaber forvrængede billeder af mennesker og deres hverdag. De unges revidering af deres selvidentitet påvirkes derfor herigennem, og der opstår derfor en risiko for et misforstået livssyn. Sociale medier er lettilgængelige for unge, og det er derfor altafgørende at oplyse unge herom for at undgå eventuelle forvrængede livssyn og misforståelser.

2. Problemformulering

Efter indledende fortælling præsenteres problemformuleringen med henblik på at tydeliggøre projektets formål. Det er vigtigt for forståelsen af projektet, at læseren introduceres for problemformuleringen forholdsvis hurtigt og dette er derfor synliggjort i følgende afsnit. I følgende afsnit vil der blive beskrevet begreber, som er vigtige for forståelse af projektet. Ydermere beskrives afgrænsning for projektets population og der begrundes herfor. Begreberne er beskrevet for at gøre læsningen af projektet mere overskueligt og letlæselig. Foruden begrebsforklaringen kan der være risiko for misforståelser, hvilket derfor undgås på følgende måde.

Projektet blev udarbejdet i samarbejde med SSP Forebyggelse Randers og tog udgangspunkt i Social Pejling. Jeg var i efteråret 2014 med på flere skoler for at undersøge muligheden for et projekt vedrørende Social Pejling. Her blev det tydeligt, at jeg kunne foretage en undersøgelse omhandlende Social Pejling og dets arbejdsmetoder. Social Pejling metoder og temarammer blev derfor undersøgt nærmere. I denne forbindelse opstod interessen for nedenstående figur, som er omdrejningspunkt for undersøgelsen:

Figur 2 – Sammenhængen mellem risikoadfærd



(Konference Flemming Balvig:8¹)

Figuren var interessant, da den indkredser aspekter af de unges liv. Da Social Pejlings evidensbaserede materiale, blev produceret i 2001-2004, var det interessant at undersøge om disse

¹ Henvises til [Appendix] Flemming Balvig - oplæg i Aarhus dec 2014

aspekter stadig er de samme i 2014-2015 eller om der er opstået nye aspekter i de unges liv. Ud fra denne tanke opstod problemformuleringen og underspørgsmålet:

Hvilke arbejdsmetoder - set over en tidsperiode på ca. 4 måneder - kan bidrage, ifølge forældrene og lærerne, til en mulig fastholdelse af principperne bag Social Pejling?

Er Social Pejling tidssvarende eller er der plads til forbedringer?

For at undersøge overstående er det vigtigt at forstå de unges liv og dette tydeliggøres gennem teoretiske begreber vedrørende ungdomslivet.

2.1 Begrebsforklaring

I følgende afsnit beskrives relevante begreber, som er vigtige for læsningen af projektet. Projektet læses derfor med en altafgørende forståelse for de vigtige aspekter i projektet og undgår herigennem misforståelser.

2.1.1 Arbejdsmetoder

Når der benævnes arbejdsmetoder i projektet henvises til de arbejdsmetoder, som Social Pejling benytter sig af. Med dette menes udformningen af det arbejde, som de udfører med eleverne før, under og efter dagen med Social Pejling. Der tænkes på måderne, hvorpå de forsøger at lære børnene de vigtige principper i Social Pejling. De bruger f.eks. spørgeskemaer omkring rygning, benytter sig af selvrefleksion, samhørighed, følelsen for fællesskab osv.

2.1.2 Trivsel

Trivsel skal beskrives yderligere i en begrebsforklaring, da det har stor betydning for projektet i den forstand, at trivsel skaber tryghed. Med tryghed mindskes risikoen for kriminalitet, hvilket er essentielt for Social Pejling.

2.1.3 Principperne

Med principperne menes der hovedfokuset for Social Pejling. Principperne bag Social Pejling er: *Trivsel* - Adfærd, Sprog/talemåde, gå-på-mod, glæde, overskud, *Udvikling* – personlig udvikling,

fagligt, *Sociale overdrivelser* – har børnene forstået, at man ikke skal antage noget, før man har set beviser for sandhed? *Flertalsmisforståelser* – har børnene refleksioner herom? Med disse principper inkorporeret i elevernes hverdag, skabes et håb for, at de vælger vejen udenom kriminalitet.

2.1.4 Risikoadfærd

I epidemiologisk forstand er en 'risiko' en omstændighed eller en faktor, som øger sandsynligheden for, at noget ikke ønskværdigt vil ske. Med risikoadfærd menes, i forlængelse heraf, adfærd, der indebærer en ikke ubetydelig risiko for, at man skader sig selv og/eller andre. Skaderne kan være af psykiske, fysiske og/eller social karakter. Der kan være tale om skader, som indtræffer her-og-nu og/eller som først viser sig på længere sigt (Balvig, Holmberg & Sørensen 2005:22).

2.2 Afgrænsning

Projektet omhandler, groft sagt, børnenes gevinst ved at have deltaget i Social Pejling. Der tages udgangspunkt i forældrenes og lærernes synspunkt. Det er forældrene og lærerne, som benyttes i besvarelsen af problemformuleringen. Børnenes udsagn er derfor primært ikke en del af besvarelsen af den grund, at det antages, at forældrene og lærerne, har større indblik i deres hverdag. Børnene er i alderen 11-12 år, og har derfor ikke samme indblik i deres ubeviste tanker og handlinger. Børn i alderen 11-12 år er under stor "ombygning", og derfor er interviewene med nærtliggende individer muligvis bedre i besvarelsen af problemformuleringen. I interviewene med forældrene inkorporeres børnenes tilsagn, idet der opfordres til, at forældrene snakker med deres børn om oplevelser af Social Pejling forinden andet interview. På denne måde medbringes børnenes tilsagn i deres vurdering af Social Pejling. Jeg har derfor ikke afgrænset mig fuldstændig fra børnene, da jeg bruger forældrene som talerør.

Projektet har fokus på arbejdsmetoderne i Social Pejling og eventuelle forbedringer set i lyset af ungdomslivet i dag. Projektet arbejder med forældre og lærer fra samme skole og er derfor ikke særlig repræsentativt. Der er afgrænset fra andre skoler i kommunen på grund af tidsperspektivet. Det var ikke muligt at foretage interviews med forældre fra andre skoler, da Social Pejlingsprojektet ikke blev foretaget på særlig mange skoler indenfor tidsrummet. Det var dog muligt med en anden skole, men der opstod problemer under rekrutteringen. Forældrene på skolen havde ikke lyst til at deltage i undersøgelsen, hvilket betød, at undersøgelsen blev foretaget som et casestudie i stedet.

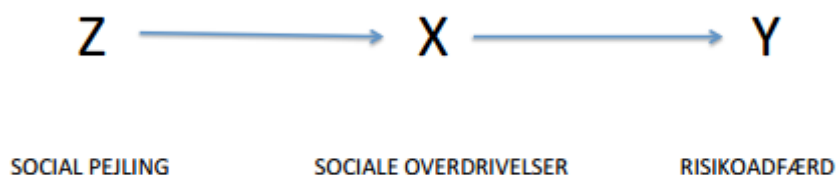
3. Problemfelt

For at forstå problematikken, bag projektet, introduceres baggrunden for projektet. I følgende afsnit vil projektets hovedfokus præsenteres for læseren. Heriblandt indgår en beskrivelse af omdrejningspunktet for projektet – nemlig Social Pejling. Derudover præsenteres projektet andet fokuspunkt, som er problematikken bag sociale medier og dets indtræden i samfundet. Der hentydes til en eventuel forbedring af Social Pejling. Denne forbedring tilføjer sociale medier i Social Pejling for at undgå aspekter, som følgende afsnit frembringer. Først præsenteres Social Pejling og dets formål. Dernæst beskrives, hvordan dagen med børnene og aftenen forældrene foregår. Efterfølgende præsenteres sociale medier og dets problematikker ved indtrædelse i samfundet.

3.1 Projekt Social Pejling

Social Pejling udspringer er Flemming Balvigs projekt 'Ringstedforsøget', som blev foretaget fra 2001 til 2004. Ringstedforsøget omhandler unges tobaksrygning, forbrug af alkohol og hashrygning, brug af andre former om narkotika, vold og anden form for kriminalitet. I forsøget blev de unges risikoadfærd sat i forhold til livsstil, livsbetingelser og levemåder (Balvig, Holmberg & Sørensen 2005:287). Ringstedforsøget har derfor genereret 'Projekt Social Pejling'. Omdrejningspunktet i Social Pejling er sociale overdrivelser – det forhold; at unge forsøger at leve op til vildt overdrevne forestillinger om andre unges rygning, tobaksforbrug, brug af narkotika osv. Ringstedforsøget viste, at det er muligt at påvirke unges sociale overdrivelser og ikke mindst, at det er muligt at mindske unges risikoadfærd, som er visualiseret i nedenstående Figur 3 (Balvig & Holmberg 2014:9):

Figur 3 – Påvirkning af sociale overdrivelser



(Ibid.)

Denne tanke er brugt under 'Projekt Social Pejling', hvor unge i sjette klasse undervises i sociale overdrivelser og flertalsmisforståelser af ekstern instruktør fra SSP Forebyggelse. Eleverne bliver før undervisningen spurgt, i et anonymt spørgeskema, hvorvidt de ryger, og hvorvidt de tror andre klassekammerater ryger. De bliver i dette spørgeskema både spurgt indtil, unge på deres egen alder,

unge i naboskole og unge i Aarhus og i København. Her viser det sig, i langt de fleste tilfælde, at de har sociale overdrivelser og flertalsmisforståelser herom². Eleverne starter dagen med at tage stilling til resultatet heraf, og diskuterer deres sociale overdrivelser i forhold til rygning. De får, som en del af oplægget fra instruktøren, oplyst tallene fra andre kommuner, hvor det viser sig, at niveauet af førstegangsrygere er det samme, som i deres egen klasse. Denne misforståelse giver derfor anledning til at diskutere andre mulige overdrivelser, som kan forværre klassens trivsel. Eleverne arbejder herfor med spørgsmålene: ”*Hvorfor tror vi noget om andre, som ikke passer?*” og ”*Hvad kan man gøre for at undgå at tro noget om andre, som ikke passer?*” Projekt Sociale Pejling forsøger at øge eller vedligeholde trivsel i klassen, og dermed undgå risikoadfærd³. Ud fra de ovenstående spørgsmål, som eleverne udsættes for, udarbejdes en klassekontrakt, som alle eleverne underskriver. Klassekontrakten består af små statements, som eleverne selv udarbejder gennem dagens refleksioner. Disse statements besvarer ovenstående spørgsmål, som de har brugt dagen til at reflektere over med instruktøren. Et statement kunne eksempelvis være: ”*Vi skal behandle andre, som vi selv vil behandles!*” Denne kontrakt laves i håb om bedre trivsel på klasseniveau⁴. Jo bedre trivsel og mindre sociale overdrivelser, jo mindre risiko er der for, at eleverne udviser risikoadfærd, og herigennem opstår mindre risiko for kriminalitet. I Figur 2 nedenfor ses en stærk sammenhæng mellem forskellige former for risikoadfærd. Undersøgelsen tager udgangspunkt i tobaksrygning og bruger det til at frembringe refleksioner om misforståelser i deres hverdag. Disse refleksioner vil forhåbentlig mindske risikoen for de andre risikofaktorer i figuren (Konference Flemming Balvig:8⁵):

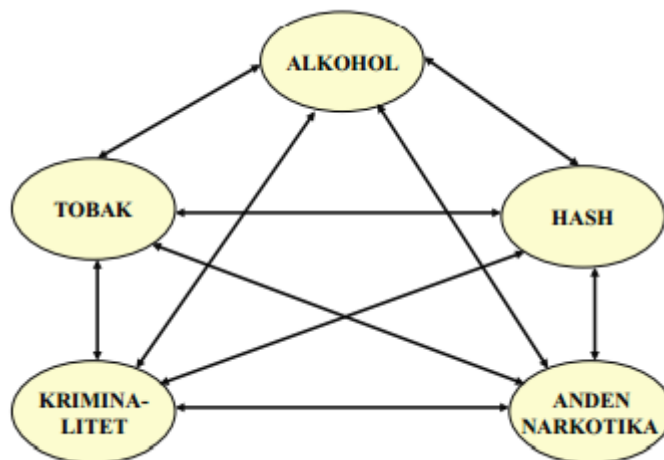
² Henvises til '[Appendix] Elevoplæg'

³ Henvises til '[Appendix] Drejebog Social Pejling Østjylland'

⁴ Henvises til '[Appendix] Klassernes underskrevne klassekontrakter'

⁵ Henvises til '[Appendix] Flemming Balvig - oplæg i Aarhus dec 2014'

Figur 2 – Sammenhængen mellem risikoadfærd



(Ibid.)

Efter en dag fra kl. 8-12 med eleverne inviteres forældrene til forældremøde om aftenen, hvor der gives et indblik i børnenes oplevelser om dagen med Social Pejling. Forældremødet foregår om aftenen fra klokken 19-21. Forældrene oplyses også om flertalsmisforståelser og sociale overdrivelser i et oplæg af en instruktør i Social Pejling⁶. Derudover forklares det, hvordan de kan tage hånd om eventuelle sociale misforståelser og flertalsmisforståelser med deres børn i fremtiden⁷. Herunder har Facebook og andre sociale medier betydning, og forældrene undervises i, hvordan de kan beskytte deres børn. Dette er dog ikke hovedfokus, men en del af forældreoplægget.

Social Pejling har ikke særlig markant fokus på sociale medier under dagen med de unge. Sociale medier, i form af Facebook, nævnes kort under forældreoplægget, men uddybes ikke yderligere. Under forældreoplægget tages der hånd om eventuelle sikkerhedsforanstaltninger, som forældrene bør tage med hensyn til Facebook – derfor ikke andre sociale medier, som er inden for børnenes rækkevidde. Der uddybes ikke nærmere om faren og eventuelle konsekvenser ved at bevæge sig på de sociale medier.

3.2 Sociale medier

Sociale medier er blevet en stor del af samfundet i dag, og har ændret sig i høj grad siden 2001-2004, hvor 'Ringstedforsøget' blev foretaget. I 1990'erne kaldte man samfundet i Danmark for et informationssamfund. Dette er ikke længere tilfældet, og det benævnes i dag som 'Netværkssamfundet' (Storm 2007:175). Hele verden bindes sammen af netværk, som f.eks.

⁶ Henvises til [Appendix] Forældreoplæg

⁷ Henvises til [Appendix] Social Pejling 6. klasse

telefoner, computere, osv. Der er gennem dette netværk en bevidsthed og viden om hele verdens tilstand. Mennesker spejler sig hele tiden i andre. Man spejler sig i den viden og indsigt, som man får ved at observere andre mennesker. Denne viden danner baggrund for, hvordan individer handler på egen hånd. I takt med, at normalitetsbegrebet udvikles, udvides, ændres og øges valgmulighederne for det enkelte menneske:

”Det er en af grundene til, at vi ofte forbinder ungdomstiden med en stor åbenhed og mange muligheder, men det skaber ligeledes en betydelig sårbarhed og udsathed, for lige så snart man har fundet sin plads et sted, skal man videre til et nyt sted, og hvem ved, om man også kan finde sin plads dér (Nielsen, Sørensen & Osmec 2010:12)?”

Brugen af IT er under stor forandring i Danmark. Man er begyndt at bruge det mere og mere. De fleste mennesker i Danmark har adgang til internettet. Danmark ligger i top tre på listen over antal computere i forhold til indbyggertal (Storm 2007:175). Mediekulturen er de seneste år blevet en større og større del af hverdagen for den normale dansker. Tiden, vi lever i, påvirkes af sociale medier og medfører store forandringer i vores sociale liv og kultur. Disse medier er med tiden blevet en større del af børn og unges liv. Sociale medier er blevet en del af deres fundamentale velfærd. Den digitale sikkerhed for børn og unge, samt deres trivsel er en dimension af ungdomslivet som pædagoger, lærere, og forældrene står overfor i hverdagen:

”Børn og unge lever halvdelen af deres liv på nettet, så hvis vi vil forholde os til det hele menneske, er vi nødt til også at være der (Søndergaard 2013:11).”

Det er derfor vigtigt, at vi indsamler viden herom og videregiver dette til de sårbare og sarte unge i deres udsatte ungdomstid.

I 1960'erne blev den første udgave af internettet udviklet. Dette internet kaldte man ARPANET og var tiltænkt det amerikanske militær. Efter noget tid blev det internet, vi kender, udviklet. Internettet, som vi kalder World Wide Web, blev udviklet i 1990'erne. Internettet har siden da været tilgængelig for den almindelige borger. Siden begyndelsen af World Wide Web har det været i konstant udvikling, og i forbindelse med denne udvikling er virtuelle fællesskaber opstået. Disse virtuelle fællesskaber gav mulighed for at skabe profiler og udvikle kontakt med venner – nære som fjerne. Disse virtuelle fællesskaber defineres således:

”Sociale netværkssider er internetbaserede mødesteder, hvor brugerne personaliserede profiler kan linke til hinanden og liste hinanden som ”venner” eller kontakter og dermed kommunikere og socialisere på tværs af fysiske og tidsmæssige begrænsninger (Bjørnstrup, Matthiesen & Boserup 2012:65).”

I det postmoderne samfund har vi mulighed for at kommunikere direkte med andre individer på tværs af landegrænser og tidsmæssige barrierer. Individer er derfor ikke længere afhængige af tid og sted. Anthony Giddens beskæftiger sig med dette fænomen og bruger begreberne *tid* og *rum* i denne sammenhæng. Før de sociale netværks var en del af samfundet, var det nødvendigt at være fysisk tilstede for, at man kunne kommunikere. Samfundet har i kraft af sin udvikling gjort det muligt for individer at kommunikere uden fysisk tilstedeværelse. Denne måde at kommunikere på har skabt en helt ny type af sociale relationer. Anthony Giddens kalder denne relation for *ansigtsløse relationer*. Gennem disse ansigtsløse relationer kan man skabe nye relationer online eller opretholde gamle relationer. De fleste børn og unge bruger de sociale medier til at kommunikere og vedligeholde relationer, som afspejler sociale relationers betydning for de unge:

”Der er i dag flere medier, flere muligheder, og vi bruger flere timer på medier end nogensinde før. Internet, chat, mobiltelefoner, computerspil, og sociale netværk lægger beslag på en større og større del af vores dagligdag (Hansen 2011:7).”

Sociale medier har med tiden fået større og større betydning for individers dagligdag. Befolkningen bliver i større grad påvirket af digitale medier. Man bruger mere og mere tid på medier end nogensinde før. Internettet, mobiltelefoner, computerspil og social netværks lægger beslag på større og større del af menneskers dagligdag (Ibid.). De færreste individer går en hel dag uden at benytte sig af computeren for at optage kommunikation (Storm 2007:173). Børn og unge benytter sig i denne sammenhæng af smartphones og tablets. De fleste børn og unge opholder sig ofte i nærheden af deres smartphones eller tablets, og derfor udgør den deres sociale livline til direkte kontakt med vennerne, informationer og sociale medier. De bruger deres smartphones og tablets til at skifte fra forskellige platform, kanaler og sociale medier. Denne mulighed kan være belastende, udfordrende og stressende (Søndergaard 2013:14)

Dét, at kommunikere sammen og skabe relationer til et andet menneske, er utrolig vigtigt for personlig udvikling både socialt, men også i forhold til at danne egen identitet:

”Et af de forhold, der er værd at være opmærksom på, er de unges sociale integration på de mange arenaer, som deres hverdagsliv udfolder sig på: familien, skolen, uddannelsen, arbejdet, fritiden osv. Det er især afgørende for de unges trivsel at opleve social integration i de fællesskaber med andre unge, som findes på disse arenaer (Nielsen, Sørensen & Osmec 2010:12).”

Det danske samfund er blevet digitaliseret massivt, hvilket også har en påvirkning på måden vi interagerer med hinanden på. Det er ikke unormalt, at man foretrækker det digitale liv frem for det fysiske (Hansen 2011:7). Sociale medier er blevet så vigtige for os i hverdagen, og man skaber relationer på de sociale medier. Med gode sociale relationer øges trivslen, og man er derfor nødt til at undervise børn og unge i sociale medier og dets risikofaktorer. Internettet forbinder børn og unges bånd og vedligeholder deres sociale liv. Dette har i stor grad påvirkning på deres identitet. De påvirkes gennem tusindvis af billeder af det perfekte liv, som bliver præsenteret af verdens mediebrugere. Medierne er med til at påvirke unges selvforståelse og danner derfor et billede af det ideelle menneske. Dette billede kan ofte have en negativ påvirkning på børn og unge – et eksempel på dette kunne være; skønhedsidealiser (Hansen 2011:7).

Unge livskvalitet og selvtilfredshed afhænger af følelsen af lykke, trivsel og velbefindende. Det er meget forskelligt fra individ til individ, hvilke faktorer, som har betydning for dette, men grundlæggende er de biologiske behov altafgørende for de unge. Behovet for menneskelig kontakt, behovet for at blive accepteret, behovet for at acceptere sig selv og behovet for varierede oplevelser, har stor betydning for, hvorvidt unge har mulighed for at udvikle deres identitet og deres verdenssyn (Jørgensen, Almind, Jensen & Bruun 2009:15). For, at de unge kan opleve det gode liv, kræver det et godt selvbillede, som afhænger af selvtilliden og selvværdet. Selvværdet og selvtilliden påvirkes af omgivelserne, som i dette tilfælde er medierne. Det kan være vanskeligt at danne en god selvtillid og et godt selvværd, når billeder af det perfekte menneske fra medierne ikke stemmer overens med de unges eget billede af eksempelvis kroppen.

I Danmark har de fleste adgang til mobiltelefoner og computere. Individets forventninger til livet og de aktuelle livsomstændigheder har størst betydning for tilfredsheden. Forventningerne, som de unge har til dem selv og deres kammerater, stemmer ikke overens med virkeligheden, hvilket kan resultere i et lavt selvværd og uenigheder i omgangskredsen. Individet, som har et følelsesmæssigt støttende socialt netværk, er gladere, sundere og mindre stressede, hvilket giver større tilfredshed, som individerne udtrykker med højt selvværd og optimisme (Jørgensen, Almind, Jensen & Bruun

2009:16). De unges selvværd og selvtillid påvirkes derfor i høj grad gennem de sociale medier og dets forvrængede syn på det perfekte individ. De sidder alle bag en skærm, og forsøger at udvise det perfekte individ samtidig med, at de sammenligner sig med andre individer på de sociale medier, som gør det samme. I virkeligheden sidder der utallige ”almindelige” individer bag skærmene, der sammenligner sig med noget, som ikke er eksisterende i den virkelige verden. Dette giver en bekymring for deres trivsel, og sætter derfor en tryk streg under vigtigheden af sociale medier, som en del af Social pejling. Dette undersøges derfor nærmere i projektet.

4. Teori: Sociale bånd, Selvkontrol, Fællesskab, modernitet og selvidentitet

For at forstå de unges livsverden forsøger jeg i projektet at indfange alle de vigtige faktorer i deres liv. Herunder tages der udgangspunkt i Social Pejling og dets trivselsfokus. De faktorer, som har størst betydning for de unge, har derfor betydning for projektets fokusområder. Social Pejling, som hovedfokus med dets evne til at opretholde eller skabe trivsel, unges bånd med deres forældre, unges behov for fællesskab – herunder sociale medier, som en ny udvikling af mediefællesskab og ideen om, at unge hele tiden påvirkes gennem livet. Dette understøttes med Travis Hirschi's teori om *Sociale Bånd og Kontrolteori*, Zygmunt Baumans teori om *Fællesskabet* og Anthony Giddens teori om *Modernitet og Selvidentitet*. Derudover medtages ovenstående afsnit om sociale medier i forståelsen af de unges liv. Med forståelse af de unges brug af sociale medier og påvirkning af samfundet, skabes en større forståelse af de unges liv set i kontrast til de unge, som Social Pejling bygger på. Afsnittet om de sociale medier har derfor stor betydning for specialet og dets udvikling, som tydeligt ses i analyseafsnittet. Sociale medier havde i 2004 ikke gjort sit indtog i det danske samfund - ikke i så høj grad, som den har i dag.

4.1 Sociale bånd og kontrolteori – Travis Hirschi

Følgende teori, er udarbejdet af den amerikanske kriminolog Travis Hirschi, som er født i 1935. Ydermere er Hirschi kendt for sin teori om social kontrol og selvkontrol. Disse teorier beskriver risikoen for ungdomskriminalitet, hvis individet ikke indeholder sociale bånd eller selvkontrol.

I ungdomslivets udgør tilknytning, til en gruppe, ofte stor betydning. Unge med stærk tilknytning til en gruppe er meget afhængig af gruppen. I tilfælde af en svag tilknytning til gruppen bliver individet mere afhængigt af sig selv. Dette har betydning for individets anerkendelse af andres adfældsregler. Med svag tilknytning er der risiko for individet ikke anerkender adfældsregler, som ikke ligger indenfor individets interessefelt (Hirschi 2002:16):

”The more weakened the groups to which [the individual] belongs, the less he depends on them, the more he consequently depends only on himself and recognizes no other rules of conduct that what are founded on his private interests (Ibid.)”

En sociologisk tilgang til kontrolteori opstod i Hirschis arbejde. Arbejdet var mere sociologisk end andre kontrolteoretikere. Hirschis forståelse af individets personlighed var anderledes. Aspekterne i personligheden har stor betydning for igangværende sociale forhold. Den tanke kaldte han *'Social Bonds'* (Lilly, Cullen & Ball 2011:113). Ifølge Hirschi er der fire forskellige sociale bånd for et individ. Disse kaldte han: *'Attachment/hengivenhed'*, *'commitment/engagement'*, *'involvement/involvering'* og *'belief/overbevisning'* (Lilly, Cullen & Ball 2011:116).

Det sociale bånd af hengivenhed betegnes, som den emotionelle tæthed mellem forældre og barn. Det kan dog også opstå mellem barn og et andet voksent individ, men oftest skabes det mellem forældre og barn. I dette bånd ligger en intim kommunikation, kærlighed, omsorg og sympati mellem forældre og barn. Barnets forbillede er forældrene. Det er vigtigt for barnet at forstå, at forældrene interesserer sig for ham/hende. Foruden interessen svækkes dette bånd. Med social og personlig omgang med forældrene styrkes det sociale bånd af hengivenhed. Den stærke tilknytning mellem barn og forældre øger chancen for et velfungerende individ. Med et socialt bånd af hengivenhed giver børn ikke sig selv lov til at skuffe deres forældre. Forældrenes meninger og holdninger har betydning for barnet, hvilket betyder, at forældrene har mulighed for at udøve indirekte kontrol.

Direkte kontrol opstår i kraft af, at forældre lader barnet tage konsekvensen af handlingen og sætter nogle klare grænser. Den tidligere nævnte indirekte kontrol skabes gennem det sociale bånd af hengivenhed. Forældrene er ikke fysisk tilstede, men barnet påvirkes dog stadig heraf. Barnet handler, i dette tilfælde, efter forældrenes ønske. Dette kaldes, ifølge Hirschi *'virtual supervision'*. Med virtuel supervision skabes muligheden for, at barnet vælger vejen udenom kriminalitet. Forældrene har stor betydning for barnets handlinger og har stor betydning for udviklingen af det sociale bånd af hengivenhed, som opstår mellem barn og forældre (Lilly, Cullen & Ball 2011:115-116):

Dette bånd har betydning for forståelsen af eleverne, som Social Pejling arbejder med. Med stærk tilknytning til sine forældre betyder det, at risikoen for kriminalitet mindskes. Social Pejling

arbejder derfor med forældremøder i håb om at skabe et stærkt eller stærkere bånd af *hengivenhed* mellem barn og forældre.

Det andet bånd, som Hirschi beskriver, omhandler unges interesse for *engagement*. Med stort engagement i skolelivet mindskes risikoen for kriminelle handlinger, da bonussen sjældent vejer op for konsekvensen. Kriminel handling betyder risiko for anholdelse, som kan spolere individets fremtid. I denne forbindelse tales der om et rationelt engagement, hvilket betyder, at individet handler ud fra en 'konsekvens-fordel'-beregning. Hvis konsekvenserne overskygger fordelene udføres den kriminelle handling derfor ikke. En lang skolegang, der har krævet engagement, forspildes derfor ikke på en kriminel handling, som kan føre til anholdelse og påvirke fremtiden i en negativ retning (Lilly, Cullen & Ball 2011:116-117).

Social Pejling forsøger også at styrke dette bånd gennem klassekontrakten, som giver mulighed for bedre trivsel i klassen. Med bedre trivsel øges chancen for at klare sig godt i skolen, hvilket mindsker risikoen for kriminalitet ifølge båndet af *engagement*.

Det tredje bånd, *involvering*, har også betydning for risikoen for kriminalitet. Hirschi mente, at man med grænser og nægtelse kunne mindske risikoen for kriminalitet. Hvis kriminelle muligheder ikke er tilladte, vil risikoen for kriminalitet derfor fremstå mindre sandsynligt (Lilly, Cullen & Ball 2011:117).

Det fjerde bånd, som Hirschi kalder *overbevisninger*, handler om meninger og indtryk, som er stærkt afhængig af sociale forhold. Individet sættes overfor mange valg i livet, og disse valg bliver påvirket af det sociale bånd af overbevisninger. Det sociale bånd af overbevisninger begrænser impulshandlinger i at ske. Hvis båndet er svagt risikere man kriminelle handlinger, da billigelsen er svag. Med en svag grad af billigelse bliver overbevisningerne afhængig af, hvorvidt individet er villig til at medfølge i nuet. Når graden af billigelse er større, så må størrelsen af overbevisninger, som individet ivrigt ønsker at godkende og helhjertet samarbejde med, også være større. Risikoen for at individer begår kriminelle handlinger forstærkes, hvis en stærk billigelse er tilstede. Disse overbevisninger er socialt afhængige og afhænger af hengivenhed fra det konventionelle sociale system. Individet handler derfor oftest ud fra normer, som er de mest anerkendte af individets signifikante andre (Lilly, Cullen & Ball 2011:117-118).

Social Pejling arbejder med at give eleverne nogle reflektive værktøjer, som gør dem i stand til at stå på egne ben. Eleverne resonerer sig frem til, at det er okay at være anderledes og skille sig ud.

Med dette forsøger Social Pejling at skabe individer med meninger, som ikke nødvendigvis skal forstærkes i en social sammenhæng. På denne måde giver de eleverne mulighed for at stå på egne ben og forhåbentlig fravælge kriminell adfærd på trods af gruppepres.

Individer besidder ikke alle social kontrol, og er derfor i risiko for kriminelle handlinger. Ifølge Hirschi er der ingen forklaring på, hvem der er kriminelle. Han mente, at alle er lige disponerede for at begå kriminalitet fra fødslen. Individer er alle lige motiverede for at handle på nemmest mulig måde, og hvis den kriminelle handling giver individet fordele, vil denne handling formentlig foretages. Disse fordele kan bestå af en kriminell handling, som eksempelvis giver lykke, mindre ubehag eller behag (Lilly, Cullen & Ball 2011:114). Motivationen til en kriminell handling er derfor universel, hvilket betyder, at der ikke findes en forklaring på, hvem der er kriminell:

”(...)variation in the strength of social control is what explains variation in the extent to which people engage in crime (Ibid).”

Hvorvidt et individ tager plads i det kriminelle miljø, afhænger af den sociale kontrol, som individet besidder. En stærk social kontrol mindsker risikoen for kriminell adfærd. Når Hirschi skriver dette, tages der udgangspunkt i hans overbevisning om, at alle er lige disponerede for at begå kriminalitet gennem menneskets naturlige tilbøjeligheder, til at følge den nemmeste måde at opnå tilfredsstillelse. Individet afviger fra sine naturlige tilbøjeligheder, hvis sociale bånd og selvkontrol er indlejret i individets personlighed (Lilly, Cullen & Ball 2001:125).

Hirschi beskrev både social kontrol og kontrol, men social kontrol var mest fremtrædende. Teorien er beskrevet med øje for, at en kriminell handling sker på grund af et ødelagt eller svagt bånd (Hirschi 2002:16).

Sociale bånd forstærker kontrollerede handlinger, hvilket betyder, at individet har større chance for at undgå kriminelle handlinger. Svage sociale bånd betyder derfor, at risikoen for kriminalitet stiger (Lilly, Cullen & Ball 2011:114). Kontrolteorien beskriver derfor usædvanlig opførsel, hvilket er blevet brugt meget op gennem tiden. Ydermere er det vigtigt at tilføje, at den sociale kontrol kan være varierende (Hirschi 2002:17).

Hirschi udviklede denne kontrolteori i samarbejde med Gottfredson, som beskriver evnen til at sige fra og undgå kriminell adfærd. Teorien beskriver evnen til at frasige sig kortsigtet tilfredsstillelse, som udspringer af kriminelle handlinger (Lilly, Cullen & Ball 2011:122). Ifølge teorien kræver

kriminalitet ikke store forberedelser, men kræver en hvis grad af psykologisk styrke. Denne styrke fremkommer i den tidlige pubertet (Britt & Gottfredson 2003:6-7). Børn, hvor forældrenes sociale ressourcer er stærke, udvikler selvkontrol. Forældre, som er i stand til at give deres børn omsorg, kærlighed og sympati, udvikler stærk selvkontrol. En selvkontrol, som giver dem styrken til at modstå kriminelle handlinger på trods af fristelserne (Lilly, Cullen, Ball 2011:122). Selvkontrolteorien betragtes som en sociologisk forklaring, hvilket skyldes; at effekten af tidlig forældreomsorg bestemmer niveauet af den selvkontrol, som individet besidder (Lilly, Cullen & Ball 2011:126). Graden af selvkontrol har betydning for hele individets livsforløb, da den har indvirkning på mange af livets aspekter (Lilly, Cullen & Ball 2011:125). Teorien beskriver kriminalitet, som en handling, der foregår på et splitsekund (Britt & Gottfredson 2003:7).

Foruden selvkontrol har individer tendens til at blive impulsive og fysiske. Individerne har fokus på kortsigtede mål, hvilket skaber en større risiko for kriminel adfærd. Ydermere beskriver teorien, at der er risiko for, at individer med lav selvkontrol, er mere tilbøjelig til at droppe ud af skolen, opsigte jobs og opretholde relationer. Hvis ikke selvkontrol er opnået i den tidlige pubertet, kan den dog opnås gennem andre aspekter i livet. Dette kunne eksempelvis være i skolen, hvor læreren, med sin hengivenhed, giver eleven mulighed for at opnå selvkontrol (Lilly, Cullen & Ball 2011:122). Trivsel er vigtig for opnåelsen af selvkontrol, og er derfor et vigtig aspekt i børnenes liv (Maguire 2007:617).

Selvkontrol er derfor også et aspekt, når man taler om Social Pejlings arbejdsmetoder. Social Pejling bruger også forældremødet i denne sammenhæng. Forældremødet trækker forældrene med ind i deres børns ungdomsliv og forsøger, at beskrive vigtigheden af deres tilstedeværelse. Med dette forsøger Social Pejling at opfordre forældre til at bibeholde eller skabe sociale bånd med deres børn. Med disse sociale bånd mindskes risikoen for kriminel adfærd, da barnets selvkontrol bliver en større sandsynlighed. Ydermere er hovedformålet at skabe trivsel i klasserne, som øger chancen for selvkontrol, og herigennem mindskes risikoen for kriminel adfærd.

4.2 Fællesskabet – Zygmunt Bauman

Sociolog Zygmunt Baumann, som er født i Polen i 1927, og senere flyttede til Leeds i England(1971), havde sin interesse indenfor teorien om 'modernitet' og 'postmodernitet' (Bauman 2002). I dette afsnit vil jeg beskrive Baumans teori om fællesskabet:

”Ord har betydninger. Nogle ord har imidlertid også en særlig klang. Ordet »fællesskab« er et af dem. Det føles godt; uanset hvad ordet »fællesskab« måtte betyde, er det godt » at have fællesskab«, »være medlem af et fællesskab«. Hvis nogen forlader det rette spor, forklarer vi ofte hans unaturlige adfærd ved at sige, at »han er kommet i dårligt selskab« (Bauman 2002: 7).”

Et fællesskab er et trygt og behageligt at befinde sig i. Individet søger disse fællesskaber for at opnå følelsen af tryghed. I tilfælde af, at individet ikke føler sig tilpas og svigtet bebrejdes fællesskabet dog ikke. I dette tilfælde bebrejdes samfundet. Ordet fællesskab har en positiv klang, da ordet rummer løfter om nydelse. En nydelse, som individet ikke finder i andre sammenhænge. I fællesskabet opleves en tryk og behagelig følelse, og fællesskabet bliver derfor et tilflugtssted, hvor ligevægten genoprettes. Individet søger mod fællesskabet, når verdenen føles ubekvem. Bauman bruger følgende citat om dette:

”... et »varmt« sted, et hyggeligt og rart sted. Det er som et tag, vi kan søge ly under, når det øser ned, som et ildsted, vi kan varme vore hænder ved på en frostkold dag (Bauman 2002:7).”

Uden for fællesskabet er der risiko for ubehagelige oplevelser, men indenfor fællesskabet er dette ingen bekymring, da individerne i fællesskabet forstår hinanden. I fællesskabet er der en form for sikkerhed. Der kan dog opstå gnidninger og uenigheder, men disse er ofte venskabelige, da individerne ønsker det bedste for andre individer i fællesskabet (Bauman 2002:7-8).

I kraft af ovenstående, er det derfor ufarligt at træde forkert indenfor feltet. Når individet svigter, træder fællesskabet til, og hjælper individet tilbage på rette spor. Individet indenfor fællesskabet tilgiver altid hinanden, hvilket gør det nemmere at indrømme sine fejl. Tilgivelsen opstår idet individet angrer, undskylder og beklager. Tryghed er nøglen til fællesskab (Baumann 2002:8-9).

Ifølge Bauman er fællesskabet noget individet hele tiden søger, savner og længtes efter. Bauman mener, at vi er blevet mere selvstændige individer med konkurrence i højsæde. Dette betyder, at vi ikke står på spring for at hjælpe hinanden, og et råb om hjælp, besvares med en opfordring til selvhjælp (Baumann 2002:8-9):

”»Fællesskab« er nu om dage en anden betegnelse for det tabte paradys – men et paradys, vi inderligt håber at vende tilbage til, hvorfor vi febrilsk søger efter de veje, der kan føre os derhen (Bauman 2002:9).”

Med tidens skift til det moderne samfund, er fællesskabet blevet et prædikat for paradys. Vi har ikke længere de samme fællesskaber, som var engang og disse er derfor blevet uopnåelige. De gamle fællesskaber lever kun i drømmeverdenen, ifølge Bauman (Bauman 2002:9). Fællesskabet er drømmeværdigt, men har sine begrænsninger. I indtræden, i et fællesskab, betyder det, at man mister noget andet (Bauman 2002:10):

”... at gå glip af fællesskabet er ensbetydende med at miste sikkerhed; har man held til at opnå en plads i fællesskabet, vil man snart miste frihed... (Ibid.).”

I et fællesskab er der tryghedsfølelse, men ingen frihed. Frihed og fællesskab kan ikke eksistere på samme tid foruden gnidninger. Denne sameksistens er der, ifølge Bauman, ikke fundet en opskrift på, men dette forhindrer ikke individet i at søge efter fællesskabet, når det befinder sig i friheden. Konflikten mellem sikkerhed og frihed svarer til konflikten mellem fællesskab og individualitet:

”Vi kan ikke være menneskelige uden såvel sikkerhed som frihed, men vi kan ikke have begge dele på samme tid og i en grad, vi finder fuldt tilfredsstillende... (Bauman 2002:11).”

Både fællesskab og individualitet er en nødvendighed for individer, hvilket betyder, at individet aldrig vil stoppe med at søge efter dét ene, når individet befinder sig i dét andet (Bauman 2002:11).

I tilfælde af, at fællesskabet nedbrydes, fremkommer identiteten. Når et individ fratræder et fællesskab fremskyndes identiteten og bliver en erstatning for fællesskabet. Foruden fællesskabet er der ingen sikkerhed, hvilket fremmaner identiteten, som et ”genfærd” for fællesskabet. Identiteten forsøger at erstatte fællesskabet og fornægter i denne sammenhæng sin egen oprindelse. På denne måde opretholdes en del af sikkerheden, som individet higer efter. Identitet beskrives, som noget der skiller sig ud fra mængden. I dannelsen af denne identitet, som bliver surrogat for fællesskabet, opstår nogle huller. Disse huller består af følelsen af frygt og ængstelighed. Individer med lignende frygt og ængstelig opsøges, og herigennem opstår, det Bauman kalder, et *'knagefællesskab'*. Dette fællesskab, er en knage, hvor de ængstelige individer hænger deres bekymringer (Bauman 2002:21-22).

Bauman forsøger at beskrive fællesskabet gennem en metafor, som alle kender. Denne metafor handler om Adam, Eva og slangen. Paradiset er deres, men de er stadig ikke lykkelige og søger noget mere. De modstår ikke fristelsen fra slangen, da de hele tiden søger noget bedre. På samme måde fungerer individer i samfundet i dag. Vi bliver aldrig tilfredse med det fællesskab, som vi befinder os i (Bauman 2002:22-23).

Social Pejling arbejder med at skabe trivsel og tryghed i klassen ved hjælp af flere arbejdsmetoder. Fællesskabet opstår gennem klassekontrakten, som eleverne selv udarbejder gennem refleksioner. Samtidig med dette opfordrer Social Pejling eleverne til at skabe deres egen identitet og begå sig udenfor fællesskabet. Social Pejling giver plads til det enkelte individ i klassen, men beskriver også vigtigheden af fællesskabet, som skaber tryghed. Social Pejling forsøger derfor at skabe en meget hårfin balance mellem fællesskab og individualitet. Herved forsøger Social Pejling at give eleverne værktøjer til at begå sig udenfor fællesskab i friheden og værktøjer til at begå sig indenfor fællesskabet i sikkerheden.

4.3 Modernitet og selvidentitet – Anthony Giddens

Anthony Giddens er britisk sociolog ved University of Leichester og senere professor på Cambridge University fra 1997-2003. Giddens er født i 1938 og har siden 1970'erne været fremtræden i udviklingen af sociologisk teori samt analyser af det moderne samfund (Larsen & Pedersen 2012:212).

Ifølge Giddens er individet, i det senmoderne samfund, overladt til sig selv, når der tales om identitetsdannelse. I det tidligere samfund med faste traditioner blev individer forsynet med mere eller mindre klart definerede positioner. I det følgende vil det beskrives, hvorledes Anthony Giddens opfatter identitetsdannelsen, hvilket kommer til udtryk i hans definition af begrebet 'selvet' eller 'selvidentitet' (Giddens 1999:23).

I Giddens teori om *modernitet og selvidentitet* beskrives, hvordan det senmoderne samfund og aftraditionaliseringen har haft betydning for et større fokus på valgfrihed, refleksivitet og selvrealisering. Ifølge Giddens fremstår identiteten derfor som et projekt, det enkelte individ vedvarende bearbejder gennem livet (Larsen & Pedersen 2012:253)

Giddens beskriver selvidentitet på følgende måde: "*Selvet, som det opfattes refleksivt af individet på baggrund af vedkommendes baggrund*" Selvidentiteten er ikke fastlagt på en gang, men udvikles over tid og foregår gennem hele livet. Forudsætningen for selvidentitet er; en reflekterende

selvbevidsthed, der kommer til udtryk i fortællingen om *selv'et*. Selvidentitet er dermed noget som individet rutinemæssigt må skabe, opretholde og revidere gennem aktiviteter. Selvidentiteten er foranderlig og skrøbelig og den påvirkes, hvis ens ontologiske sikkerhed trues, og hvis individets livsbegivenheder udfordres. Med livsbegivenheder menes f.eks. alvorlig sygdom eller skilsmisse (Larsen & Pedersen 2012:594).

Giddens mener ikke, at identitet er noget vi er født med, men noget som skabes gennem vores handlinger og vort livsforløb (Giddens 1999:25-26) Selvidentitet er, hvad individet er bevidst om med udgangspunkt i begrebet 'selvbevidsthed'. Selvidentitet er med andre ord ikke noget, der bare er givet som et resultat af kontinuiteten i individets handlingssystem, men derimod noget, der rutinemæssigt må skabes og opretholdes i individets reflektive aktiviteter, som tidligere nævnt (Giddens 1999:68) Selvidentiteten produceres og reproduceres konstant, hvilket sker som en del af individets reflektive rutineprægede aktiviteter og handlinger. Individet skaber og reviderer et sæt af narrative biografiske fortællinger, som beskriver, hvem individet er, og hvordan individet er blevet til. Giddens skelner mellem selvidentitet og identitet. Selvidentitet er den måde individet opfatter sig selv på og identitet er den måde andre opfatter individet på i individets fortællinger om sig selv til andre. Et individ har derfor flere identiteter, men kun en selvidentitet. Identiteten afhænger af konteksten, hvorpå individet befinder sig i. Dannelsen af identitet beskrives som en livsbane eller en biografi (Giddens 1999:25-26);

"Vi 'har' ikke blot en biografi hver især, vi 'lever' en biografi, som er reflektivt organiseret på baggrund af strømme af sociale og psykologiske informationer om mulige måder at leve på (Ibid.)."

Når individet forsøger at leve sin biografi eller at styre sin livsbane påvirkes det kraftig af senmodernitetens dynamikker. Der stilles krav til individet om refleksivitet og tillid til ekspertsystemer etc. Under præmoderniteten var livsbanen, på grund af traditionernes kontinuitet, forudbestemt. Dette betød derfor, at det var absurd at diskutere identitet i denne tid. Identiteten var førhen mere eller mindre fastlagt fra fødslen, som skyldes blandt andet slægtskab, køn og social status (Giddens 1999:30). Det var derfor de ydre forhold samt traditionen, som afgjorde individets identitet.

I dag er relevant at tale om identitetsdannelse, da individet, i langt højere grad end tidligere, har mulighed for at skabe sin egen identitet. I følge Giddens er individet, på baggrund af traditionernes

opbrud, i stand til at forme sin identitet gennem mangfoldigheden af valgmuligheder. Livsbanen er blevet individets eget livsprojekt. I takt med denne udvikling stilles det enkelte individ oftere overfor centrale spørgsmål som; ”Hvad skal jeg gøre med mit liv?”, ”Hvordan skal jeg handle?” og ”Hvad skal jeg blive?”. Individet reflekterer og besvarer disse spørgsmål gennem handlinger og gennem de valg individet træffer, hvilket indgår i individets egenfortælling, og dermed opstår selvidentiteten. I det senmoderne samfund står individet hele tiden overfor valg i forhold til privatliv, arbejdsliv og det sociale liv. På alle niveauer stilles der krav til det enkelte individs evne til refleksion, og dermed strukturering af sin selvidentitet (Giddens 1999:26).

Social Pejling benytter sig af denne tankegang. Individet stilles overfor mange valg og dette kræver evnen til at reflektere. Under dagen med eleverne presses de ud i refleksioner vedrørende sociale misforståelser, og herigennem ønskes en bedre forståelse for dette. Social Pejling forsøger at give eleverne værktøjer, som hjælper til tage de rette valg og herigennem skabe den rette selvidentitet. Handlingerne, som individer tager gennem hele livet, har betydning for individets identitet. Det er derfor vigtigt for Social Pejling at give eleverne nogle værktøjer, som hjælper dem til at handle på bedst mulig vis.

Selvidentiteten er en meget vigtig del af de unges liv og har stor betydning for deres videre færd. Med de mange valg, som de unges står overfor i dag, øges risikoen for at træde ved siden af. Sociale medier, som har stor betydning for unge i dag, er derfor vigtig at medtage, da det har stor betydning for deres selvidentitet. Sociale medier er små forummer af egenfortællinger af individers identiteter. De unges skaber en identitet på de sociale medier, og ser andre unges egenfortællinger på de sociale medier. Disse egenfortællinger/profiler har betydning for de unges handlinger ude i den virkelige verden, da de unge hele tiden forsøger at skabe det perfekte individ i overensstemmelse med det, de ser andre gør. De sociale medier burde derfor være en større del af Social Pejling i forebyggelse af; *'unges frygt for ingen social accept'* og herigennem risiko for dårlig trivsel, som i sidste ende risikerer kriminel adfærd og andre risikoadfærd, som præsenteres i figuren i afsnittet om Social Pejling.

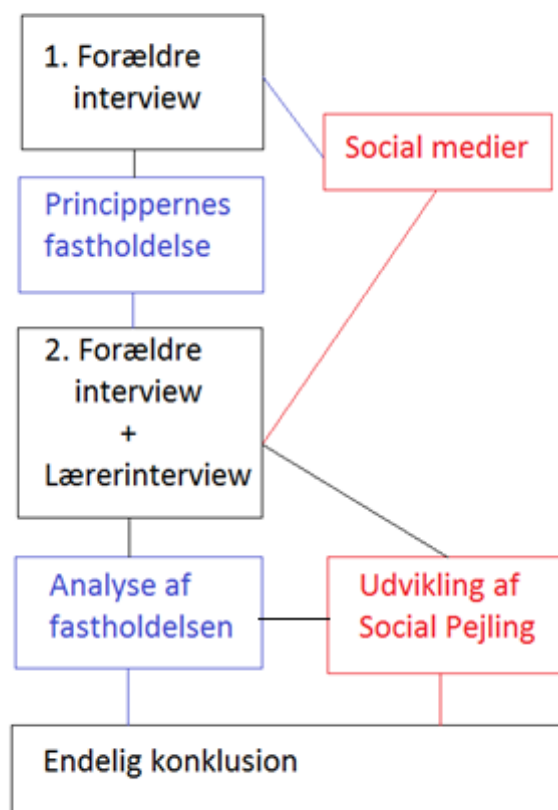
5. Metode og design

I det følgende afsnit vil den metodiske fremgangsmåde præsenteres, og herunder vil en redegørelse for valg af forskningsdesign indgå. Derudover beskrives indgangen til feltet, etiske overvejelser og problemerne herved.

Projektet udarbejdes som et casestudie med en tidsdimension, da der ønskes en undersøgelse af Social Pejlings fastholdelse af principperne ved hjælp af bestemte arbejdsmetoder over en rum tid. Ydermere undersøges det, hvorvidt Social Pejling er tidssvarende. Casestudiet undersøges med kvalitative interviews over to gange. Opfølgende interviews foretages for at genoptage eventuelle aspekter fra første interviewrunde. I både første og andet interview foretages spørgsmålene om eventuelle arbejdsmetoder, som bidrager til fastholdelsen af principperne. En forstad til en middelstor by i Danmark er projektets case. Har Social Pejlings arbejdsmetoder indvirkning på børnene, og bruges principperne bag Social Pejling stadig efter en rum tid – både ubevidst og bevidst? Undersøgelsen bliver baseret på 12 interviews, hvor seks af dem er interviews med forældrepar med opfølgende interviews efter ca. fire måneder og et gruppeinterview med lærerstaben. Et af forældreparrene var ikke mulige at kontakte efter de fire måneder, hvilket betød, at andet interview ikke blev en realitet for Familie F. Jeg mistede derfor et opfølgende interview, men har medtaget første interview i besvarelsen, da det stadig giver nogle relevante besvarelsen på problemformuleringen. Alle 11 interviews er derfor alle baseret på samme population. Metoden er valgt, da der undersøges, hvorledes det er muligt at opnå social forandring med de aktuelle arbejdsmetoder. Det tolvte interview foretages med elevernes tre klasselærere. Dette interview uarbejdes, som et gruppeinterview, for at skabe dynamik mellem lærerne og dermed opnå mere detaljeret beskrivelser af, hvilke arbejdsmetoder, som bidrager til en eventuel fastholdelse af principperne bag Social Pejling og en mere detaljeret beskrivelse af mulige forbedringer. Ideen bag gruppeinterviews er; at samle informanter med samme specifikke oplevelse og dermed interviewe dem i et forholdsvis ustruktureret interview. Ved hjælp af gruppeinterviewet udnyttes lærernes forskelligheder (Bryman 2008:475). I en samtale mellem lærerne og interviewer, vedrørende hvilke arbejdsmetoder, der bidrager til en eventuel fastholdelse af principperne bag Social Pejling og hvilke der kan forbedres, vil der derfor kunne fremkomme forskellige indsigter. Den forskelligt opfattede viden, som hver lærer besidder, kan derfor skabe en samtale/diskussion blandt lærerne. Dermed vil resultatet af gruppeinterviewet blive mere interessant for analysedelen i forhold til et personinterview med hver lærer. Gruppeinterviewet består af tre informanter og en interviewer og kan derfor ikke betragtes som et *"fokusgruppeinterview"*, men ligger sig i en hvis grad opad det. Under interviewet vil interviewer både stille de samme spørgsmål til alle tre informanter, men der vil også gives plads til den sociale interaktion og meningsdannelse, som eventuel vil opstå mellem de tre lærere.

Projektet har, udover sit fokus på arbejdsmetodernes mulighed for fastholdelse af principperne bag Social Pejling, også fokus på mulige forbedringer af projektet. Under interviewene fokuseres der på forældrenes holdninger til projektet og herigennem, kan man ikke undgå diskussionen om eventuelle forbedringer. Forældrenes holdninger og eventuelle forbedringer af projektet opfølges og uddybes ligeledes i de opfølgende interviews efter ca. fire måneder. Klasselærernes holdninger og meninger tages også i betragtning ved eventuelle forslag til forbedring af Social Pejling. **I modellen til højre** illustreres, hvordan arbejdsmetoden vil foregå med de to aspekter; arbejdsmetoderne i Social Pejling og eventuelle forbedringer. Projektets interviewguides udformes løbende, da projektets design tillader, at de første interview er grundlaget for de opfølgende interviews, hvilket giver interviewene mulighed for en mere detaljeret og præciseret besvarelse af problemformuleringen. I de opfølgende interviews spørges der indtil eventuelle nye fokusområder, som opstod i første interviewrunde. Efter de første interviews bliver det tydeligt, at sociale medier har stor betydning for de unge, og dette bliver derfor et betydningsfuldt aspekt i projektet.

Arbejdsmodel: Speciale



5.1 Mødet med feltet og etiske overvejelser

Med interviews, som forskningsmetode, vil der hyppigt opstå etiske problematikker, som kræver refleksioner og overvejelser. De etiske problematikker opstår ved at ”*udforske menneskers private liv og lægge beskrivelser offentligt frem*” (Kvale & Brinkmann 2009:1). Etiske aspekter er forbundet med de syv faser, som er præsenteret i bilaget ’*De syv faser*’.

I afsnittet vil blive præsenteret traditionelle diskuterede etiske retningslinjer, da de alle har indvirkning på de valg, som er blevet truffet i undersøgelsen. Det er henholdsvis; *informeret samtykke, fortrolighed, konsekvenser og forskerens rolle* (Kvale & Brinkmann 2009:86).

Når der tales om informeret samtykke, menes der, at informanterne er bevidste omkring undersøgelsens overordnede formål samt, at de deltager frivilligt i undersøgelsen. Projektets informanter blev rekrutteret under forældremødet, som tidligere er beskrevet. I forældremødets start blev jeg præsenteret for forældrene af den pågældende instruktør på aftenen. Her blev min deltagelse begrundet, og det blev beskrevet, hvad jeg ønskede at arbejde med i mit speciale. På denne måde blev forældrene trygge ved min tilstedeværelse, og jeg var derfor ikke et forstyrrende element under forældremødet. Jeg blev endda benyttet af instruktøren, som støtte til spørgsmål fra forældrene vedrørende Ringstedforsøget. Til slut i forældremødet beskrev jeg mit kommende projekts formål med flere detaljer, og opfordrede herefter til, at de kunne deltage i min undersøgelse i form af et interview på ca. 45-60 minutter. I en rum tid efter forældremødets slutning havde de derfor mulighed for at henvende sig frivilligt til mig. De tre klasselærere blev rekrutteret via skoleinspektøren, hvor jeg ringede og beskrev mit formål. Gennem ham fik jeg udleveret telefonnumrene på de tre klasselærere, som efterfølgende blev kontaktet. Dermed er de involverede personer frivilligt deltagende og bevidste om projektets formål.

Forinden interviewene blev alle informanterne spurgt om, hvorvidt de ønskede en anonymisering. I rekrutteringen af informanterne blev der også lagt fokus på, at man selvfølgelig er berettiget til at fremstå anonym i projektet. De ønskede alle at fremstå delvist anonyme i projektet og dette ønske er der fuld forståelse for.

En etisk problemstilling, som også er højaktuel omhandler fortroligheden af informanterne. Dette betyder, at private data, som identificerer deltagerne, ikke afsløres. Afsløres identiteter skal informanterne erklære sig indforstået med, at informationerne offentliggøres. Idet der arbejdes med et landsdækkende tiltag, Social Pejling, vil en anonymisering af forældre og lærere være mulig. Det fremgår ikke i den skrevne tekst, i hvilken kommune, at undersøgelsen er foretaget, men samarbejdspartnerne gør dog, at anonymiseringen af kommunen ikke helt er mulig. Herunder fremgår det i de vedlagte bilag, hvilken kommune, der er tale om, men ikke hvilken by.

I projektet forholdes der til konsekvenserne ved valget af den kvalitative forskningsmetode. Undersøgelsen kan både frembringe ubehag for deltagerne, men kan også være fordelagtig for Social Pejling. Det er forskerens rolle at minimere eventuelt ubehag, som har risiko for at forekomme. Der ønskes på ingen måde at gøre deltagende skade eller frembringe ubehag. Interviewguiden er udformet således, at interviewene ikke opleves ubehagelig. Spørgsmålene er derfor udformet således, at informanterne ikke blev tvunget til at forholde sig kritisk til Social

Pejling. De havde i stedet, gennem de åbne spørgsmål, mulighed for at forholde sig kritisk. I spørgsmålene omkring eventuel forbedring af Social Pejling blev de dog sat i scene til at reflektere over mulige kritiske aspekter.

Den sidste etiske overvejelse beskriver interviewerens rolle. Interviewerens integritet er vigtig for kvaliteten af projektet. Dette er især vigtigt, da interviewer er det vigtigste redskab i indsamlingen af den viden, empirien skal frembringe. Under begrebet integritet hører; *erfaring, ærlighed og retfærdighed*. Disse begreber har haft betydning for udformningen af interviewspørgsmålene til både forældrene og lærerne (Kvale & Brinkmann 2009:89-93).

I ovenstående beskrives, hvordan jeg har bevæget mig indenfor feltet og hvordan jeg har trådt ind i feltet. Det er foregået med delvis erfaring, ærlighed og retfærdighed. SSP Randers gjorde det nemmere at få plantet en solid fod i feltet, da det frembragte integritet og tryghed. Dette skyldes effekten af en offentlig institution, som legitimerer en praktikant overfor forældrene⁸. Med foden inde i feltet var det nemt at begå sig, og jeg fik hurtigt de seks første interviews op at stå. Efter de ca. fire måneder var der en lille problematik med at få alle informanterne i tale igen. Et af forældreparrene deltog ikke i anden omgang, da de ikke var mulige at få kontakt til. Interviewene med forældrene foregik alle i deres egne hjem for at skabe tryghed til informanterne. I eftermæglet af alle interviewene er jeg stadig ikke trådt ud af feltet. Jeg har lovet alle forældrene at sende specialet, og jeg har lovet at holde et oplæg for skolebestyrelsen om specialet og dets resultater. Dette skyldes en fortsat interesse i at formidle mine resultater til individer, som kan forholde sig til dem og påvirke en eventuel forbedring af Projekt Social Pejling.

Under rekrutteringen af forældrene opstod der en del problemer, da ikke alle var interesserede i at deltage i undersøgelsen. Den ideelle undersøgelse ville være af forældrepar med børn af forskellige adfærdsmønstre. Børnene, af de forældre, som meldte sig til undersøgelsen, var alle børn med mindre eller slet ingen adfærdsproblemer. Forældrene var alle i besiddelse af ressourcestærke baggrunde og de børn som i virkeligheden havde størst brug for Social Pejling, er derfor ikke blevet direkte målt på. For at indfange de adfærdsproblematiske børn blev der taget kontakt til klasselærerne, som bedre kunne sige noget om den generelle forståelse af, hvilke arbejdsmetoder - set over en tidsperiode på ca. fire måneder – der muligvis kunne bidrage til en fastholdelse af

⁸ Henvises til [Appendix] *En dag med Social Pejling på skolen* for et overblik af forarbejdet/feltarbejdet for undersøgelse. Der beskrives i dette appendix hele dagens forløb og børnenes samtaler og refleksioner med hjælp fra instruktøren.

principperne bag Social Pejling, og hvad der kunne forbedres? Social Pejling forsøger at pejle børn i den rigtige retning og skabe bedre trivsel i klasserne, og derved undgå eventuelle risikoadfærd. Børnene i populationen besad ikke adfærdsproblemer, hvilket dog ikke mindsker vigtigheden af Social Pejlings relevans. Social Pejling er ikke kun for adfærdsproblematisk børn, men er også for velfungerende børn, som i virkeligheden muligvis har brug for en rettesnor og en bekræftelse af deres forældres opdragelse. På dette grundlag er rekrutteringen af forældrene stadig brugbar, da man stadig kan undersøge, hvilke arbejdsmetoder, der har været relevante for denne population og hvad der kan forbedres.

Flere problematikker opstod under rekrutteringen af forældrene. Det var hensigten, at projektet skulle have bestået af interviews med forældrepar fra flere skoler i flere forskellige sociale lag. Dette var dog ikke muligt på grund af manglende interesse fra de tilgængelige forældrepar på de andre skoler. Rekrutteringen af forældrene fra forskellige skoler blev derfor ikke foretaget. Den anden skole, hvor rekrutteringen foregik, var truet af lukning og de kunne derfor heller ikke se meningen med at deltage i undersøgelsen, da deres børn også skulle på nye skoler efter sommerferien.

Dette har derfor haft betydning af mit valg af metode og population. I stedet for en undersøgelse af, hvilke arbejdsmetoder der bidrager, ifølge forældrene og lærerne, til en mulig fastholdelse af principperne bag Social Pejling og hvilke kan forbedres, af den mangfoldige sjetteklassers elev, så er undersøgelsen blevet et casestudie med, en forstad til en mellemstor by i Danmark, som case.

Projektet består derfor af en metode med kvalitative elementer. Der arbejdes med kvalitativ forskning, hvor der tages udgangspunkt i et hermeneutisk paradigme. Dette paradigme er styrende for min praktiske arbejdsstruktur. Det praktiske arbejde udføres med forskningsstrategien 'casestudie' (Jacobsen, Kristiansen & Prieur 2005:10-14). Denne metode uddybes i følgende tre afsnit, som består af de videnskabssteoretiske overvejelser, forskningsstrategien 'casestudie' og dataindsamlingen 'interviewing'.

5.2 Videnskabsteori

Den videnskabssteoretiske retning præsenteres for at styrke de metodiske overvejelser i projektet. Der vil blive gjort rede for retning og betydning heraf.

Videnskabsteori beskæftiger sig med videnskabelig aktivitet og erkendelse (Gilje & Grimen 2002:9) Videnskaben, som bruges i de metodiske overvejelser, udforsker virkeligheden. Bestemte

videnskaber henvender sig til forskellige domæner af virkeligheden. Videnskab er ikke en realitet uden videnskabsteori er inddraget i den metodiske tænkning, da forudsætningen for enhver videnskab er, at den er reflekterende (Jacobsen 2012:13) Det forskningsmæssige perspektiv er derfor vigtig at medtage i de metodiske overvejelser af projektet. Foruden de videnskabsteoretiske overvejelser betragtes projektet ikke som videnskabelige undersøgelser:

”Videnskaben stræber efter viden, som er objektiv, universel og sand, og som derfor siger noget alment om virkeligheden” (Jacobsen 2012:13).

Social Pejling, som beskrives indledningsvis, er et spændende og kriminologisk interessant tiltag. Projekt Social Pejling er udarbejdet i 2001-2004 og vakte derfor opmærksomhed for mig. Det var relevant at undersøge, hvilke arbejdsmetoder, som bidrager til fastholdelsen af principperne bag Social Pejling – og i denne forbindelse undersøge om der kunne foretages forbedringer, som ville få projektet til at fremstå mere tidssvarende. Projektet har til formål at fortolke projektets problemstilling gennem kvalitativ empiri samt teori. Jeg vil i projektet derfor gøre brug af den *hermeneutiske* videnskabsteoretiske retning. Med den hermeneutiske tilgang fortolkes der på informanternes udsagn, men der antages ikke en direkte kausalitet, da mange faktorer i elevernes livsverden spiller en stor rolle i 11-13 års alderen. Hermeneutikken lægger vægt på fortolkning i bestræbelserne på at opnå viden om sociale handlinger. Hermeneutikken kaldes også en fortolkningskunst (Jacobsen 2012:21):

”Fortolkning af meningsfulde fænomener er noget, vi som sociale aktører bedriver hele tiden. Dette er noget, vi må gøre for at kunne interagere med andre sociale aktører.” (Gilje & Grimen 2002:164)

Fænomener kan fremstå uklare, og der kræves bestemte metodiske indfaldsvinkler til at få klarsyn over disse. Den hermeneutiske tilgang er den rette for projektet, da de kvalitative interviews er empirien, som udgør projektets meningsfulde fænomen.

Ifølge den hermeneutiske tankegang mødes fænomener altid med forforståelser. I alle startfaser af undersøgelser indgår forforståelser, af fænomenerne, som forsøges undersøgt (Gilje & Grimen 2002:17). Et vigtigt element i hermeneutikken er konteksten, da meningsfulde fænomener kun er forståelige i den sammenhæng, som de fremgår i. Jeg skal derfor kunne placere fænomenet 'Social Pejling' i den rette kontekst for at kunne forstå meningen (Gilje & Grimen 2002:176). For at forstå hvilke arbejdsmetoder, som eventuelt bidrager til fastholdelsen af principperne, er det vigtig at

forstå, hvilken kontekst Social Pejling befinder sig i. Der tages derfor brug af teoretiske begreber, som beskriver de unges liv i dag. Gennem dette opnås en forforståelse af den livsverden, de unge befinder sig i, og herigennem kan relevansen af Social Pejling vurderes.

Social Pejling mødte jeg med en forforståelse, som udformede retningen af undersøgelsen. Undersøgelsen blev igangsat med en forforståelse, da jeg havde fået udleveret materiale om Social Pejling forinden feltarbejdet med eleverne. Igennem dagen med eleverne, lærerne og instruktørerne fremkom nye forforståelser, som blev benyttet i udformningen af første interviewguide. Interviewene i efteråret gav derfor endnu engang nye forforståelser, som udformende de opfølgende interviewguides, som blev brugt under interviewene i foråret. I projektet er det informanternes meninger, som de tillægger Social Pejling, der sammen med de valgte teorier vil danne udgangspunkt for fortolkningen i projektets analyse. Det er muligt at diskutere, hvorvidt jeg praktiserer en dobbelt hermeneutisk tilgang, da der tolkes på udsagn, som allerede er fortolket af interviewpersonerne. De har på forhånd fortolket og tilegnet sig nogle forforståelser af de sociale domæner (Gilje & Grimen 2002:169). I mit arbejde med forældrene og lærerne kan det være vigtig at medtage, at de tolker på mine spørgsmål før, de svarer. Forældre ønsker oftest, at deres børn fremstår perfekte, hvilket kan påvirke deres svar. Derudover fortolker individer ofte på interviewerens fortolkning, af deres svar, forinden de svarer, hvilket også kan have en påvirkning af svaret. Samtidig er der vigtig at medtage, at lærerne også ønsker at få skolen til at fremstå, som en god skole. Dette er dog ikke ensbetydende med, at informanterne ikke taler sandt, men det er et aspekt, som man i en videnskabelig undersøgelse hele tiden skal holde for øje.

Den hermeneutiske cirkel er en vigtig del af fortolkningsvidenskaben. Den hermeneutiske cirkel refererer til, at der bevæges mellem enkeltdelen og helheden. Dette betyder, at det er nødvendigt at forstå de enkelte dele gennem den store sammenhæng af alle delene. Derudover er det nødvendigt at forstå de store sammenhænge gennem de enkelte dele (Gilje & Grimen 2002:178). Der foregår dermed en vekselvirkning mellem de to elementer (Fuglsang 2009:312). Dette projekt består af flere enkelte dele og helheder, som betyder, at en afgrænsning er vigtig. Projektet består af en masse refleksioner fra flere forældrepar og klasselærere. Informanternes mange refleksioner skal derfor fortolkes som enkelte dele, men skal også fortolkes, som en helhed før jeg kan forsøge at besvare projektets problemstilling på det højeste mulige videnskabelige niveau. Helheden opstår en i fortolkning ved hjælp af de teoretiske begreber, som beskriver de unges liv.

Begreberne ontologi og epistemologi er et vigtigt aspekt i forhold til projektets videnskabelige position. Begreberne dækker over læren om det værende samt erkendelsesteori. Ontologien betyder læren om det værende – det vil sige de grundlæggende antagelser om virkelighedens beskaffenhed. Ontologien opfattes som genstandsfeltet (Fuglsang 2009:46). Epistemologi betegnes som erkendelsesteori, hvilket er læren om samt undersøgelsen af, hvordan den ønskede viden opnås (Jacobsen 2012:21). Epistemologien er derfor måden genstandsfeltet skal studeres på (Fuglsang 2009:46).

Den hermeneutiske ontologi består i dette projekt af tolkningen af informanternes erfaringer og bevidsthed. Jeg forsøger gennem den hermeneutiske ontologi at lære noget om det værende gennem fortolkningen af interviewene med forældrene og lærerne. Epistemologien beskriver, hvordan dette genstandsfelt studeres, da der herigennem vil ske en fortolkning af forældrenes og lærernes refleksioner. Undersøgelsesmetoden består af kvalitative interviews samt teori, og dette danner rammen for fortolkningen i analysen.

5.3 Casestudiet

I det kommende afsnit vil den metodiske fremgangsmåde, med valget af et casestudiedesign, præsenteres og herunder vil der fremstå en redegørelse for valget af forskningsdesign:

“A case is the ‘object’ of study. It is the unit of analysis about which we collect information.” (de Vaus 2001:220)

Et casestudiedesign er et studie, hvor casen er 'objektet' for det studie, som ønskes undersøgt. Derudover er casen den enhed, som informationer indhentes fra (Larsen & Pedersen 2011:90). I projektet indhentes informationer fra forældrene og lærerne, som har børn på sjette klassetrin.

Et casestudiedesign består af en detaljeret og intensiv analyse af en case, hvor der rettes opmærksomhed mod, hvad der kan erfares ud fra analysen af den enkelte case (Larsen & Pedersen 2011:90). Et casestudiedesign kræver en afgræsning af, hvad der ønskes undersøgt, samt hvilke metoder der anvendes i besvarelsen af problemformuleringen.

Projektets problemformulering ligger op til en todeling i besvarelsen. Problemformuleringen spørger ind til;

1. Hvilke arbejdsmetoder som bidrager til fastholdelsen af principperne.

2. Er Social Pejling tidssvarende eller er der mulighed forbedringer?

De to inddelinger af informanternes besvarelser indrammes hver i en teoriramme, som er beskrivende for elevernes livsverden gennem teoretiske forforståelser af unges liv.

Metodisk har fremgangsmåden for interviewene været induktiv, da empirien har været styrende for valget af teori. Projektets casestudiedesign, vil tage afsæt i teksten ”*Det kvalitative casestudium*”. Der præsenteres fire typer af kvalitative casestudier: *Ateoretiske studier, teorifortolkende studier, teorigenererende studier samt teoritestende studier*. I følgende afsnit vil kun det *ateoretiske casestudie* og det *teorifortolkende casestudie* blive præsenteret, da projektet hovedsageligt bevæger sig indenfor disse referencerammer (Antoft 2007:34). Formålet med begge casestudier er som udgangspunkt at generere ny empirisk viden, hvilket også er formålet med dette projekt gennem datamaterialet bestående af interviews.

Ateoretiske casestudier bygger på en særlig interesse for specielle sager, hændelser, sociale grupperinger eller miljøer. Studiet søger elementer fra det sociale liv, som kan fremstille og forklare den enkelte case, som er udvalgt og dermed genstand for analyse (Antoft 2007:34) Det ateoretiske casestudie bemærker sig ved at tage afsæt i den empiriske viden og data, og er udelukkende deskriptive. Studiet er hverken styret af etablerede eller hypotetiske generaliseringer eller motiveret af et ønske om at formulere generelle hypoteser. Man kan diskutere om denne form for casestudie er mulig, da man i en hvis grad altid er influeret af mindst en svag teoretisk fornemmelse. Det antages derfor, at man ikke kan arbejde i en ren form af ateoretiske casestudie i virkelighedens verden (Antoft 2007:34-35). Projektet tager ikke udgangspunkt i en teoretiske ramme, men bevæger sig indenfor en usynlig ramme af teorierne bag Social Pejling. Der tages udgangspunkt i Social Pejlings fokusområder til udformningen af de tre interviewguides. Den teoretiske ramme udformes først efter kendskabet til informanternes besvarelser og undersøgelsen læner sig derfor mest op ad det ateoretiske casestudie. Det kan ikke fremstå i den rene form, hvilket heller ikke har været tilfældet i denne undersøgelse. Forforståelsen og forarbejdet med Social Pejling har påvirket metodeovervejelserne, da forældrene, teoretisk set, har den største betydning for elevernes udvikling set med kriminologiske øjne⁹. Det ateoretiske casestudie er derfor heller ikke benyttet i den rene form i dette projekt, og man kan derfor argumentere for, at der også benyttes elementer af

⁹ Henvises til [Appendix] *En dag med Social Pejling på skolen* for et overblik af forarbejdet for undersøgelse. Der beskrives i dette appendix hele dagens forløb og børnenes samtaler og refleksioner med hjælp fra instruktøren. Denne dag havde også påvirkning af forforståelserne.

det teorifortolkende casestudie. Projektet tager afsæt i en fortolkning af det empiriske datamateriale og projektets teoretiske perspektiver. I projektet er det således fortolkningen af de kvalitative interview og det allerede eksisterende teori, som analysen og diskussionen består af. Teorien har ikke været bestemmende for valg af case. Casestudiet bevæger sig derfor fra det ateoretiske casestudie og over i det teorifortolkende casestudie med en fortolkning af det kvalitative datamateriale og fremstår derfor som en kombination af de to former for casestudie.

5.4 Interviewing

I dette afsnit beskrives måden, hvorpå denne metode benyttes. I denne forskningsmetode er jeg interesseret i det unikke, i særlige meninger individer tilskriver deres egne holdninger og afdække den sociale virkelighed gennem nærkontakt. I metoden arbejdes der for at forstå verden ud fra den interviewedes eget eller emiske perspektiv (Antoft 2007:13). De kvalitative elementer i metoden er valgt, da denne giver mulighed for at gå i dybden og komme nærmere nuancer og detaljer af menneskelig aktivitet og herigennem iagttage individer på nært hold (Antoft 2007:11). Der er derfor mulighed for at undersøge forældrenes og lærernes holdninger til projekt Social Pejling gennem detaljerede nuancer. Interviewet giver mulighed for at gå i dybden med forældrenes og lærernes holdninger og forståelse af arbejdsmetoderne i Social Pejlings. Med denne metode kommer man helt tæt på individerne. Dette giver mulighed for at se en eventuel fastholdelse af principperne gennem bestemte arbejdsmetoder. Gennem interviewene opstår samtidig mulighed for at diskutere eventuelle forbedringer af projektet med henblik på forældrenes bekymringer i hverdagen. Ydermere foretages, som tidligere beskrevet, et gruppeinterview med de tre klasselærere. I gruppeinterviewet, med de tre lærere, er hensigten at få indsigt i lærernes sociale interaktion og meningsdannelse i forhold til Social Pejling og dets arbejdsmetoders betydning for eleverne. Derudover er hensigten at få svar på specifikke spørgsmål fra hver enkel lærer vedrørende problemstillingen. Interviewet af de tre lærer bliver derfor en kombination af fokusgruppeinterview og gruppeinterview, hvilket giver interviewer den bedste mulighed for at besvare problemformuleringen.

Et forskningsinterview betegnes ofte som en samtale, der skal følge en struktur. Steinar Kvale og Svend Brinkmann præsenterer i sin bog tre interviewforløb. Kun et af de tre interviewforløb bliver beskrevet. Jeg benytter mig af *'det semistrukturerede livsverdensinterview'*. Denne tilgang har til formål at indhente informanternes livsverden med henblik på at fortolke betydningen af Social Pejling, dets principper og eventuelle forbedringer (Kvale & Brinkmann 2009:19).

Der er valgt en semistruktureret tilgang, da denne giver mulighed for at udvikle samtalen under interviewet på baggrund af den viden, som informanten frembringer. Dette betyder, at der under alle interviewsessioner kan stilles opfølgende spørgsmål, som ikke står skrevet i interviewguiden. Dette gøres også for at sandsynliggøre, at informanterne forstår spørgsmålene, hvor en omformulering eller præcisering kan være nødvendig. Med det semistrukturerede interview giver det mulighed for at udspørge forældrene til eventuelle forbedringer, hvis disse skal uddybes yderligere.

Den semistrukturerede arbejdsmetode giver risiko for, at samtalen kan glide ud på et sidespor. Dette var også tilfælde i nogle af interviewene, men informanterne blev hurtigst muligt drejet ind på rette spor. Sidesporene, som opstod under interviewene, ses derfor også under transskriberingen, som kort opsummerede segmenter.

Forskningsinterviewene vil blive af subjektiv karakter, da det er informanternes opfattelser og problemstillinger, som belyses og analyseres senere hen. Personinterview er valgt som metode, fordi den dybdegående samtale samt konkretiseringen af tema herigennem vil muliggøre en besvarelse af problemformuleringen. Denne dataindsamlingsmetode anses for at være mest hensigtsmæssig i dette projekt, da det er informanternes personlige refleksioner og oplevelser med Social Pejling, som er relevant at undersøge. Dette resulterer også i en svækkelse af validiteten, generaliserbarheden og reliabiliteten, hvilket vil blive præsenteret i det kommende afsnit.

Projektet benytter sig af personinterview og et gruppeinterview med tre informanter bestående af de tre klasselærere. I et gruppeinterview er samtalen ustruktureret og bliver nemt forvekslet med et fokusgruppeinterview. Forskellen på de to interviewformer består i mængden af interaktionen mellem de involverede informanter og interviewer. I et gruppeinterview er der stor interaktion mellem interviewer og interviewpersonerne, men i et fokusgruppeinterview er der stor interaktion mellem interviewdeltagerne. Gruppeinterviewet sigter mod at skabe viden gennem flere af informanternes svar på samme spørgsmål. Afhængigt af interviewpersonerne kan det være nødvendigt at spørge hver enkelt om samme spørgsmål, hvis tilfældet ikke er, at de selv svarer på spørgsmålet i forlængelse af de andre interviewpersoners svar (Larsen & Pedersen 2011:218). Fokusgruppeinterviewet er derfor en form for gruppeinterview med fokus på et specifikt emne. Gruppemedlemmerne er valgt ud fra et specifikt emne og interviewpersonerne har ofte været involveret i en lignende situation, som de kan udforske i en diskussion under interviewet (Bryman 2008:474). I et fokusgruppeinterview stilles der ikke direkte spørgsmål, men der opfordres til

indbyrdes diskussion. Et fokusgruppeinterview består som regel af seks til tolv deltagere (Larsen & Pedersen 2011:165-166).

Projektet kombinerer de to interviewformer for at opnå bedst mulige forståelse af arbejdsmetodernes mulige påvirkning af fastholdelsen af principperne bag Social Pejling samt eventuelle forbedringer. Der bliver benyttet gruppeinterview, i den forstand, at der er blevet udarbejdet en interviewguide, som bruges til at fastholde den røde snor og hensigt med interviewet. Fokusgruppeinterviewet giver sig til kende, i den forstand, at alle tre lærere har været en del af den omdiskuterede problemstilling og har derfor samme forudsætninger for at deltage i interviewet. Under interviewet stilles spørgsmål, som alle lærerne svarer på i bedste forstand. Samtidig gives der mulighed for, under interviewet, at lærerne kan diskutere eventuelle aspekter, som opstår under interviewet. De får mulighed for at modsvare de andre læreres holdninger og synspunkter. På denne måde skabes en brugbar diskussion, som eventuelt kan udvikle viden, som lærerne, hver især, ikke havde frembragt på egen hånd.

I dette projekt vil der blive udarbejdet tre forskellige interviewguides, men de vil dog foretages indenfor samme tematiske ramme¹⁰. Temaerne i de tre interview indeholder Social Pejlings principper og indirekte spørgsmål til eventuelle forbedringer af projektet. Fokusset på eventuelle forbedringer er ikke ligeså markant i de første interviews, som i de opfølgende interviews i foråret 2015. Dette skyldes den sekventielle tilgang, hvor empirien fra første interviewgrunde påvirker interviewguiden i foråret 2015.

Temaerne i interviewguiden er dermed til at styre og bestemme retningen for interviewet. Spørgsmålene er stillet således, at fortolkningsprocessen er i overensstemmelse med den videnskabsteoretiske position. Interviewspørgsmålene er åbne for at skabe en samtale, så informanternes svar ikke påvirkes af interviewerens.

Alle interviews er optaget med diktafon og er efterfølgende blevet transskriberet. Der er blevet ændret i transskriberingen af de citater, som anvendes i selve analysen, fra talesprog til skriftsprog, så det er mere forståeligt for læseren, men betydningen er ikke forandret. Ydermere er forstyrrende lyde undladt, da disse ikke har indflydelse på informanternes svar. Jeg har økonomiseret med

¹⁰ Henvises til [Appendix] *De tre interviewguides*

transskriberingen og kun udtaget de vigtige aspekter af interviewene, da en fuldstændig transskribering ville være meget tidskrævende¹¹.

5.5 Validitet, reliabilitet og generaliserbarhed

Med valget af personinterviews og gruppeinterviews, som empiri indsamlingsmetode, medbringer dette nogle indvirkninger på, hvordan validiteten, reliabiliteten og generaliserbarheden vil udforme sig. Validitet, reliabilitet og generaliserbarhed er kriterier der tilsammen udgør en vurdering af forskningsresultatets kvalitet (Larsen & Pedersen 2011:207). Med denne viden er det derfor vigtigt at reflektere over dette i projektet. Dette projekt arbejder med frivillige informanter, hvilket har stor betydning for nedenstående. Det er især vigtigt med metodiske refleksioner i dette projekt, da det har været svært at indfange en bred population af forældre.

5.5.1 Validitet

Validitet er et andet ord for gyldighed, og det refererer til, i hvilken grad fortolkningerne producerer en gyldig version af virkelighed. Nøglebegreber indenfor validitet er sandsynlighed og troværdighed. Validitet anses for at være en form for kvalitetskontrol, som løbende finder sted i videnskabelige undersøgelser. De vigtige spørgsmål i en vurdering af validitet er; *"Undersøger vi det, vi tror, vi undersøger?"*, *"Måler vi på det, vi tror, vi måler på?"* samt *"Får vi svar på det, vi tror, vi spørger om?"* (Larsen & Pedersen 2011:746). Validiteten beskriver derfor, hvorledes man måler på det, man ønsker at undersøge. Dette undersøges udelukkende kvalitativt, hvilket betyder, at det der undersøges udelukkende er fra forældrenes og lærernes perspektiv. Man kan argumentere for, at dette ikke er den direkte kilde, men det er vurderet, at forældrene og klasselærerne har bedre mulighed for at se en mulig fastholdelse. Det ubevidste segment vil med, børnene som informanter, ikke indfanges og det er derfor vurderet, at forældrene og klasselærerne er de mest kompetente informanter til at besvare problemformuleringen. Den ideelle metode for at undersøge, fastholdelsen af principperne, ville være en metodetriangulering af kvantitative spørgeskemaer fra børnene og kvalitative interviews fra forældrene og lærerne. Et kvantitativt element benyttes ikke på grund af manglende ressourcer og tid.

Valget af informanter styrker validiteten, da der argumenteres for, at forældrene svarer bedst på det jeg tror, jeg spørger om. Der argumenteres med dette for, at jeg måler på det, jeg tror, jeg måler på – nemlig hvilke arbejdsmetoder forældrene og lærerne mener, har størst mulighed for fastholdelse af principperne på længere sigt.

¹¹ Henvises til [Appendix] Transskribering samlet 12 interviews

Ved valget af det semistrukturerede interview vil validiteten blive større, da forskeren har mulighed for at vurdere, om interviewpersonen har forstået spørgsmålet rigtigt, og dermed er der mulighed for at omformulere således, at der bliver målt på det, der ønskes.

Validiteten styrkes ydermere i kraft af de forskellige læreres individuelle holdninger og antagelser, som under interviewet sættes op mod hinanden. Der opstår mulighed for at lærerne kan diskutere alle aspekter i forhold til problemstillingen og dermed opnå det mest valide resultat. I et interview styrkes validiteten oftest, da det giver mulighed for at begrænse eventuelle misforståelser mellem informanter og interviewer, hvilket også er tilfældet i gruppeinterviewet.

5.5.2 Reliabilitet

Reliabilitet vurderer, hvorvidt forskningsresultaterne er konsistente. Her spørges der; *"Vil det være muligt at nå frem til de samme fortolkninger, hvis undersøgelsen gentages af den samme person eller af andre individer?"* (Larsen & Pedersen 2011:546)? Dette projekts metode bygger på interviews, hvilket er en svækkelse af reliabiliteten, da det herigennem er svært at opnå samme fortolkninger, hvis undersøgelsen skulle gentages af andre. Dette skyldes blandt andet den semistrukturerede tilgang i personinterviewene og i gruppeinterviewet. I gruppeinterviewet opfordres der både til direkte svar på specifikke spørgsmål, men der opfordres også til diskussioner mellem interviewpersonerne. Denne metode svækker også reliabiliteten, da diskussionen formentlig ikke ville blive den samme i efterfølgende interviews med andre informanter.

5.5.3 Generaliserbarhed

Generaliserbarhed anvendes til at beskrive, hvorvidt et empirisk materiale kan generaliseres. Udfordringen ved et kvalitativt forskningsdesign er, at informanterne repræsenterer problemstillingens genstandsfelt.

Casestudiet kritiseres ofte ved, at det ikke er muligt, at vurdere resultaternes gyldighed. I casestudiet skelnes der mellem to generaliseringsformer: *statistisk generalisering* og *analytisk generalisering*. I projektet anvendes udelukkende den analytiske generalisering.

"Metoden til generalisering kaldes 'analytisk generalisering', hvor tidligere udviklet teori anvendes som skabelon til sammenligning af de empiriske fund i casestudiet"
(Antoft 2007:49).

Denne metode anvendes i høj grad i projektet, da empirien danner den teoretiske ramme for projektet. De empiriske fund holdes op imod de teoretiske begreber og analyseres herudfra. Det er

vanskeligt at opnå en høj generaliserbarhed ved kvalitative interviews, da det langtfra er givet, at informanter er en repræsentativ del af populationen (Larsen & Pedersen 2011:207). Populationen i dette projektet udgør ikke den danske mangfoldighed og er meget præget af byens velstand og velfungerende miljø. Populationen består af velfungerende familier og velfungerende sjetteklasser. Generaliserbarheden i dette projekt er derfor ikke særlig stærk.

Projektet har også en lav generaliserbarhed, da den udelukkende arbejder med én specifik case, hvilket begrænser mulighederne for at kunne generalisere resultaterne ud på andre skoler. Desuden anvender projektet kun fire forældrepar, to separate forældre og tre lærere, som informanter, hvilket forringer generaliserbarheden, da dette giver et spinkelt grundlag for at kunne sige noget generelt om, hvilke arbejdsmetoder - set over en tidsperiode på ca. fire måneder – der bidrager til en mulig fastholdelse af principperne bag Social Pejling og om Social Pejling er tidssvarende? Informanterne har alle tilknytning til samme skole, hvilket svækker generaliserbarheden.

Dog kan det siges, at der opnås en analytisk generaliserbarhed, da den ny indsamlede empiri sammenholdes med projektets teoretiske perspektiver. Dette samspil mellem empirien og teorien er dermed med til at sikre en analytisk generaliserbarhed.

6. Empiri – børn, forældre, klasserne og by

I følgende afsnit vil familierne, klasserne og byen blive præsenteret for at give et overblik over populationen, som specialet arbejder med.

6.1 Familie A

Familie A består af to børn, en mor og en far. Forældrene er skilt og bor ikke sammen mere. Barnet, som har været en del af projektets omdrejningspunkt, der har deltaget i Social pejling, hedder Andreas og er 13 år. Han er en storesøster på 21 år, som han kun deler samme far med. Andreas var i starten af forløbet 12 år. Pigen, som Andreas deler både far og mor med, er 11 år og Andreas bor sammen med hende og deres mor i hverdagen. Andreas fritidsinteresser er badminton og computerspil og ser meget YouTube-klip. Andreas har tidligere spillet fodbold. Andreas går i 6.b. Andreas ligger statusmæssigt, ifølge sin mor, i den store grå masse i midten af klassen. Andreas er en glad dreng, men har tidligere været meget indelukket og har i perioder været uafreagerende i pressede situationer.

Moren, Anne, er 47 år og er uddannet sygeplejerske.

Faren, Anton, er 49 år og er uddannet maskinmester. I øjeblikket arbejder han på en bordplatform, hvor han er vedligeholdelseschef/driftchef. Han er hjemme i tre uger af gangen og af sted 14 dage af gangen. Anders er sammen med sin far i lange perioder, men der er også perioder, hvor han ikke ser ham i lang tid.

6.2 Familie B

Familien B består af mor, far og fire piger. Bea, som er den ældste og går i 6. klasse. Bea er omdrejningspunktet for interviewet og har været med til Social Pejling. Derudover har de en pige i 5. klasse, en pige i 1. klasse og en pige der går i 0. klasse. Bea er 13 år og spiller håndbold og klaver i sin fritid. Hun er en af de ældste i sin årgang, da hun er kommet et år senere i skole, da hun er decemberbarn. Bea går i 6.a. Bea ligger statusmæssigt, ifølge hendes forældre, i den gode ende af klassen. Hun er meget populær og de andre har respekt for hende. Hun er en glad pige, som ikke er bange for at sige sin mening.

Moren, Birgitte, er 39 år og uddannet som kontorassistent ved Told og Skat. Har arbejdet i Nordea, som kontorassistent, men arbejder i dag som kontorassistent i deres eget firma.

Faren, Bent, er 41 år og er uddannet cand.merc. i strategi og ledelse i Århus i 2003. Han er direktør i deres eget firma inden for ejendomme og software. De har begge meget fokus på at være der for deres børn og arbejder fra 8-12 hver dag. Moren er altid hjemme, når børnene kommer hjem.

6.3 Familie C

Familie C består af far, mor og fire børn. Christian, som er omdrejningspunktet, er 13 år og går i 6.b. Han er ikke deres biologiske søn, men de tog ham til sig, da morens søster døde i en bilulykke, da Christian var 1,5 år. Christian betragter dem som sine forældre og kalder dem også mor og far. De har fuld forældremyndighed over Christian, men han ser dog af og til sin far, som bor inde i en større by. De har en pige i 9. klasse, en pige i 7. klasse og en dreng i 2. klasse. Christian går til fodbold og spiller computer. Han bruger meget tid på at lave musik i tiden. Han ligger statusmæssigt, ifølge sine forældre, i midten af klassen og befinder sig godt der. Han er glad og smilende dreng.

Moren, Cecilie, er 42 år og er uddannet sundhedsplejerske. Hun arbejdede som sygeplejerske i 12 år før hun uddannede sig til sundhedsplejerske. Hun blev uddannet i sygeplejerske i 1996 og uddannet sundhedsplejerske i 2008. Har arbejdet med småbørn og skolebørn. De sidste to år har hun arbejdet med skolebørn i kommunen.

Faren, Carl, er 42 år og lever af at sælge gaffeltruck. Det har han gjort de sidste 14 måneder. Forinden det var han tekniker i samme firma og var det i 15 år. Han er uddannet lastvognsmekaniker i 1994.

6.4 Familie D

Familie D består af forældre og to børn. En pige, Ditte, som er omdrejningspunktet, der går i 6. klasse. Ditte er 12 år og er en af de unge i klassen. Derudover har de en søn i 7. klasse, som er 13 år. Ditte går til springgymnastik og har gået til klaver. Hun går meget oppe i at se serier og reality shows. Hun ser både Paradise Hotel og Familien fra Bryggen. Begge børn er opdraget til at forstå forskellige kulturer, og at det er i orden at være anderledes. Det går forældrene meget op i, i kraft af deres internationale arbejdsflader. Ditte går i 6.b. Ditte ligger, ifølge forældrene, i toppen af den sociale status i klassen. Ditte er en teenager og det er begyndt at vise sig. Hun har humørsvingninger.

Moren, Dorte, er 48 år og uddannet korrespondent. Hun arbejder i Vestas som personlig assistent. Hun kommer også fra en jysk familie med borgerlige sociale dyder.

Faren, Daniel, er 48 år og uddannet maskiningeniør. Han arbejder i en stor international virksomhed, som producerer landbrugsmaskiner. Faren kommer selv fra en kernefamilie fra landet med faste traditioner og dyder.

6.5 Familie E

Familie E består af forældre og fire børn. En pige, ved navn Ester, som er omdrejningspunktet. Hun er 12 år og går i 6. klasse. Ester er den yngste i flokken. De har et hold tvillinger, som går i 8. klasse. De fylder snart 15. Derudover har de en pige i 9. klasse, som fylder 17 i år. De har altid boet, der hvor de gør. Esters fritidsinteresser er fodbold og motionsløb. Bruger tiden hjemme på at spille på iPad og Wii. Hun bruger også tid på at tegne og lave lektier. Ester går i 6.c. Ester er en glad og sund pige, som befinder sig godt i sin klasse. Hun ligger, ifølge sin far, i midten af den sociale status i klassen og har det fint med det. Hun bruger meget tid med sine søskende.

Moren, Else, arbejder i et firma der hedder Cruse, hvor hun er landchef. Hun har ansvaret for den danske del af firmaet.

Faren, Erik, 50 år er ansat i et datterselskab af Danish Crown, som hedder Friland. Han er økonomichef i dette firma.

6.6 Familie F

Familie F er den eneste familie, som der ikke blev et opfølgende interview med. Den består af forældre og fire børn. Gode solide dyder med fælles aftensmad og børnene hjælper til. I interviewet er Frank omdrejningspunktet for Familie F. Han er en glad og velfungerende dreng. Han er en meget følsom dreng, som har nemt ved at få venner. Han har det godt i klassen og har lidt en beskytterrolle. Moren og faren er begge i arbejde og de kommer med en ressourcestærk baggrund, som alle de andre familier.

6.7 Klasserne

For at gøre det nemmest for læseren betragtes de tre klasse, som en stor masse. Dette er muligt, da klasserne er meget ens i forhold til trivsel og adfærd.

Klasserne er alle homogene klasser med velfungerende elever. De har gode fællesskaber i klasserne, som består af fællesinteresser. De har brugt meget tid på konflikthåndteringen fra 0. klasse, hvilket har gjort klasserne velfungerende. De trives alle i det store hele med undtagelser af nogle dage. De er gode til at tage sig af hinanden og de gode til at favne hinanden, hvis nogen står alene.

Den ene klasse. B-klassen, står dog lidt udenfor de andre to klasser, da de ikke har nogen fodbold drenge i klassen. Dette har dog ikke haft betydning for deres trivsel i klassen, og de er meget trygge ved hinanden. Denne klasse har været god til skabe arrangementer udenfor skoletid, hvilket har skabt endnu bedre trivsel. Lærerne nævner i interviewet, at deres klasser har deltaget i adskillige LP-undersøgelser, som er landsdækkende undersøgelser om trivsel. I disse undersøgelser har det vist sig, at 6. årgang på skolen har skilt sig ud fra mængden, da de trives rigtig godt. Der eksisterer, ifølge lærerne, ikke mobning på årgangen. Af og til opstår der pubertære gnidninger, men det er ikke noget, som lærerne vil karakterisere som mistrivsel. Hvis der er grupperinger i klasserne, er det naturlige grupperinger ifølge af deres interesser, hvilket ikke udelukker andre, som ikke har den samme interesse. Alt i alt trives klasserne både sammen og hver for sig.

6.8 Forstad til middelstor by i Danmark

Skolen, som er omdrejningspunktet, for projektet er en forstad til en middelstor by i Danmark. Byen består af mange boligområder med primært parcelhuse, som er resultat af de sidste 50 års udvikling. De første parcelhuskvarterer blev anlagt i 1960'erne i byens vestlige del, og nye boligområder har siden bredt sig mod nord og øst til store dele af byen. De seneste år er udviklingen fortsat med nye

udstyknings øst for byen med både storparceller og rækkehuse. Den markante udvikling og byens popularitet, som boligby skyldes ikke mindst bydelens naturskønne beliggenhed og store landskabelige kvaliteter. Byen er en centerby og kommunens største bysamfund uden for den middelstore by. Byen består af 3311 indbyggere i 2012. Skolen er en af kommunes største, og der er børneinstitutioner, ældrecenter, sundhedscenter og idrætsfaciliteter. På skolen går der lige omkring 700 elever fordelt på 0.-10.-klassetrin. Skolen indeholder ikke elever med andre kulturelle baggrunde end danske. Byen er en ressourcestærk by, som ikke tiltrækker indvandrere eller efterkommere der besidder mindre ressourcer. Byen er derfor, ifølge forældrene og lærerne, blevet et smørhul for velhavende danske familier.

Byen er, først og fremmest, genstand for undersøgelsen, da den var tilgængelig gennem min praktik. Sammenlignet med Ringsted, som var genstand for det evidensbaserede materiale, har byen ikke mange fælles træk, men byen er en forstad til en middelstor by, hvilket betyder, at der er mulighed for at omgås andre etniske kulturer end dansk. Der er mulighed for at opleve en snært af et storbyliv. Det ideelle ville have været at lave undersøgelsen i en skole i den middelstore by, men dette var dog ikke muligt og derfor blev forstaden genstand for undersøgelsen, som tidligere beskrevet.

7. Analyse

I analyseafsnittet vil empirien fortolkes ved hjælp af den teoretiske viden, og herigennem skabes meningsdannelse af forældrenes og lærernes udsagn. De analytiske fund, som analysen frembringer, vil blive diskuteret i diskussionsafsnittet i forhold bias.

7.1 Analysestrategi og operationalisering af teori

I følgende afsnit vil læseren introduceres for analysestrategien for at skabe en naturlig overgang til analysen. I afsnittet bliver der ligeledes præsenteret en operationalisering, hvori det vil blive illustreret, hvorledes teorien er anvendt, som fortolkende værktøj af den indsamlede empiri. Projektets teori er udvalgt på baggrund af den empiriske viden, som fremkom af interviewene med forældrene og lærerne. Det er ikke muligt at indfange alle faktorerne i de unge livsverden og derfor er der afgrænset til anvendte teorier.

Analysen er delt op i to segmenter, som hver fortolkes med teorierne i teoriafsnittet. Opdelingen skyldes problemformuleringen, som reelt består af flere undersøgende segmenter. I analysen vil der fremkomme en todeling, som forsøger at besvare problemformuleringen. Todelingen består af 1.

arbejdsmetoder, som muligvis bidrager til fastholdelse af principperne og 2. eventuelle forbedringer. I første del bruges Giddens teori om *modernitet og selvidentitet* og Baumans teori om *fællesskab*. I anden del bruges Hirschis teorier om *sociale bånd og selvkontrol*. Ydermere bruges afsnittet om sociale mediers indtræden i samfundet til at forstå de unges liv og herigennem argumentere for vigtigheden heraf. Giddens teori om modernitet og selvidentitet kommer også i spil under anden del af analysen.

Begreberne modernitet og selvidentitet er vigtige begreber i forhold til Social Pejling. Teorien bygger på en tanke om, at muligheden for egen identitetsdannelse har ændret sig i takt med samfundets udvikling. Førhen var det ikke muligt at udvikle sin egen identitet, da det var forudbestemt af samfundets sociale lag. I dag bliver man ikke sat i bås, men man har mulighed for at udvikle sig og vælge sin egen vej. Samfundet giver mulighed for egne valg og refleksioner, som revideres og produceres gennem hele individets livsforløb. Social Pejling forsøger med projektet at påvirke mange af de valg, som eleverne står overfor ved at lade dem reflektere over handlinger vedrørende andre individer. ”Hvad er rigtig?”, ”Hvorfor gør vi, som vi gør?” og ”Hvad kan vi gøre for at undgå ubehageligheder?” etc. Begreberne bruges til at fortolke Social Pejlings arbejdsmetoder og deres mulige fastholdelse af principperne. Der måles på ovenstående gennem forældrene og lærernes udtalelser herom. Det undersøges, hvordan lærerne, på dagen, opfattede børnenes refleksioner, og hvordan forældrene gennem samtaler og iagttagelse af børnene opfattede refleksionernes virkning.

Projektet benytter også Zygmunt Baumans teori om Fællesskabet, som omhandler tryghed og frihed. Individer har brug for både fællesskab og frihed, men disse to begreber kan ikke opnås på samme tid, hvilket betyder at individer hele tiden sloges med valg herom. I Social Pejling forsøger man at skabe et fællesskab med trivsel og tryghed. Foruden dette fællesskab mindskes trivslen, hvilket betyder større risiko for risikoadfærd. Eleverne er i en alder, hvor mange fristelser står for døren og fællesskabet bliver derfor et vigtig element i de unges liv. Friheden, består i selvstændigheden, som Social Pejling også opfordrer til gennem refleksionen om, at det er i orden at være anderledes og skille sig ud fra mængden. Teorien bruges som fortolkningsredskab af Social Pejlings visioner med bestemte arbejdsmetoder. Dette undersøges gennem forældrenes og lærernes iagttagelser af tryghed og trivsel i klasserne.

Teorien om sociale bånd beskriver; at store dele af et individs personlighed bliver påvirket af de sociale forhold, som individet knytter sig til. Der beskrives fire forskellige sociale bånd, som hver

har betydning for individets livsforløb. Empirien fortolkes med denne teori, da Social Pejlings grundlæggende arbejder med indenfor denne ramme. Teorien bruges til at bekræfte vigtigheden af de sociale bånd i dannelsen af et individ uden risikoadfærd. Begreberne måles gennem forældrenes fortællinger om familie og hvordan familien fungerer og interagerer med hinanden.

Hirschis teori om selvkontrol benyttes også i analysen. Omdrejningspunktet for teorien er; hvordan børn, der ikke har dannet selvkontrol, har risiko for at bryde med loven. Forældrenes tilstedeværelse har stor betydning for unges muligheder for at danne selvkontrol. Med forældrenes tilstedeværelse mindskes risikoen for risikoadfærd, som Social Pejling forsøger at undgå. Teorien benyttes derfor til at beskrive vigtigheden af forældrenes arrangement i deres unges liv og derfor også vigtigheden af deltagelse i forældremødet og efterfølgende fastholdelse af principperne bag Social Pejling. Teoriens begreber bliver målt gennem forældrenes fortællinger om børnenes opdragelse og herigennem bliver det tydeligt, hvorvidt deres barn har haft gode vilkår for at udvikle selvkontrol.

Sidste del af analysen består af eventuelle forbedringer af Social Pejling. I denne forbindelse udspringer problematikken om de sociale mediers indtræden i samfundet siden det evidensbaserede materiale blev udarbejdet. Materialet blev udarbejdet i tidsperioden 2001-2004 og siden da har brugen af de sociale medier vokset. Sociale medier kan nemt skabe et forvrænget billede af virkeligheden, hvilket kan have en stor påvirkning på de unges livssyn og livsprojekt. I interviewene fortæller forældrene, hvordan sociale medier fylder i deres børns liv og hvilke bekymringer de har herom. Unges livskvalitet og selvtilfredshed afhænger af følelsen af lykke, trivsel og velbefindende. Sociale medier kan både have en positiv og negativ påvirkning på dette og dette undersøges gennem forældrenes fortællinger om barnets brug og forståelse af sociale medier.

7.2 Analyседel 1: Arbejdsметoder, som muligvis bidrager til fastholdelse af principperne

Første analyседel vil bestå af citater fra forældrene og lærerne, der beskriver de ting, som de har observeret gennem selve dagen med Social Pejling, på hjemmefronten efter og på forældremødet. I analyседel 1 vil jeg komme ind på arbejdsметoder, som muligvis har bidraget til fastholdelse af principperne bag Social Pejling. Under denne del af analysen analyseres seks punkter, som forældrene og lærerne har frembragt. Dette er henholdsvis; '*klassekontrakten*', '*refleksionerne*', '*udefrakommende individer*', '*fysiske eksempler*' som børnene kan forholde sig til, '*bekræftelse af opdragelsen*' gennem principperne og '*forældremødet*'. Herunder fortolkes med teorierne; Baumans *Fællesskab* og Giddens *Modernitet og Selvidentitet*. Ydermere bruges elementer af Hirschis teori om *sociale bånd* og *selvkontrol*. For hvert punkt indgår citater fra 2014 og citater fra 2015.

Tidsaspektet bruges til at forstærke, hvilke arbejdsmetoder, som muligvis har haft størst indvirkning og derfor også nævnes i andet interview af forældrene. Citaterne betegnes med: (familie, året og far(F) eller mor(M)).

7.2.1 Klassekontrakten

I efterårsinterviewene var snakken om klassekontrakten meget fremtrædende, da halvdelen af forældrene nævnte den, som et værktøj, der havde givet et indtryk på deres barn. Flere af forældrene fortalte, at kontrakten var hængt op i hjemmet eller indenfor rækkevidde;

15.54: *"Dittes klasse arbejdede med det efterfølgende.(henvises til Social Pejling). Der blev de enige om fire sætninger og dem kom hun stolt hjem med. Og de hænger hende på fryseren herhjemme. (der peges hen i køkkenet.) også blev vi enige om: "Jamen fint, det vil vi da også gøre her hjemme."Reglerne skulle da også gælde herhjemme. Og den har vi været hende og pege på et par gange. Især den der med, at vi snakker pænt til hinanden. For det kan nogle gange være svært at holde den pæne tone. Også ungerne imellem. Altså, det er altid nemmere for klassekammerater end det er for familier, fordi der er nogle andre ting i klemme. Der har du både rancking inde i familien i klemme, som du måske ikke har i en klasse. Der vil altid gælde nogle andre ting i familien end i klassen (Familie D,2014,(M))".*

Essensen af Social Pejling er, at give eleverne og forældrene nogle værktøjer, så trivsel øges eller bibeholdes. Klassenkontrakten er et redskab, som forsøger at skabe en fællesnævner for børnene. Regler, som skal skabe eller bibeholde god trivsel. Trivsel og fælles holdpunkter i klassen giver mulighed for, at et fællesskab opstår. Fællesskab, ifølge Bauman, er vigtig for det enkelte individ, da det skaber tryghed. Social Pejling forsøger at forstærke klassens trivsel gennem fællesskabsregler. Klasserne på skolen havde god trivsel før forløbet med Social Pejling, men klassekontrakten, var dog alligevel noget, som de synes kunne være brugbart. Hvis man mister fællesskabet opstår ængstelighed og frygt, og man søger derfor i retning af individer med samme frygt og ængstelighed. Bauman kalder det et *knagefællesskab*. Social pejlings klassekontrakt forsøger at forhindre, at nogle af eleverne falder udenfor fællesskabet, og er derfor rent teoretisk også et brugbart værktøj, som forbedrer muligheden for trivsel i klassens fællesskab.

På samme måde beskriver faren i Familien B, hvor vigtig det er at skabe en fællesnævner for børnene, som de kan forholde sig til og herigennem skabe trivsel;

7.27: ”Jeg tror det I har gang i, det er meget vigtigt. Ikke for at ensrette børnene, men for at få en eller anden fællesnævner, som vi også som forældre i klasserne kan gå efter. Fordi det er vidt forskellige værdier i folks hverdag (Familie B, 2014,(F))”.

Forældrene mener, at klassekontrakten har virkning i den forstand, at de selv har været med til at reflektere over de regler, som står skrevet derpå. Eleverne har alle skrevet under på den, hvilket forældrene i Familie C mener, har stor betydning for, hvorvidt de har respekt for reglerne:

8.37: ”Vi har kigget dem igennem med Christian, og jeg synes det var fint. For alle børnene havde skrevet under på det. Det er ikke noget vi har haft fremme. Jeg har egentlig en forventning om, at det er oppe i klassen. Det var i hvert fald hvad deres klasselærer sagde dengang, at de har det deroppe. Også har vi en kopi herhjemme, som ligger i en plastiklomme. Så hvis der nu blev et eller andet i klassen. Nu har de en god klasse, men så kunne man godt forestille sig, at man kunne hive den frem. Både herhjemme men også som klasselærer. Jamen vi har bundet hinanden op på, at det er sådan her vi gerne vil have det. Så det synes jeg er fint. Det forpligter lidt mere, når han har skrevet Christian dernede end hvis det bare er noget læreren har sagt – nu skal I være ordentlige (Familie C,2014,(M))”.

Familie C ligger vægt på, at klassekontrakten har påvirkning, da de selv har formuleret reglerne og selv har skrevet under på dem. De har i fællesskab forsøgt at udforme nogle regler, som er fælles for alle i håb om en endnu bedre trivsel. Klasserne fungerer godt, og der er god trivsel, men klassekontrakten kan skabe det fællesskab, som betyder, at trivslen øges og vedligeholdes. Fællesskabet bliver her et sted, hvor eleverne kan føle sig trygge og tilpas. Samtidig kan fungere fællesskabet, som et tilflugtssted, når omverdenen synes ubekvem. Fællesskabet har derfor stor betydning for eleverne, da fællesskabet fungerer som det trygge tilflugtssted. Med et solidt fællesskab er der plads til at træde ved siden af, da fællesskabet har en evne til at trække den fortvivlede tilbage. Social Pejling hjælper med at opbygge et fællesskab gennem klassekontrakten for at skabe tryghed og sikkerhed. Herigennem mindskes risikoen for risikoadfærd, da fællesskabet værner om hinanden.

På samme måde, som Familie C, beskriver Familie D også, at børnenes refleksioner over reglerne, og deres underskrifter har betydning for børnene:

40.14: ”Ja, især da Ditte kom hjem med, de der tesar der. Eller hvad skal man sige statements. Jamen fint Ditte – det er da en rigtig god ide. Dem indfører vi da også herhjemme. Altså når I kan på skolen, så kan I også her. Fordi det er selvfølgelig irritationer herhjemme. Fordi der er følelser involveret. Man skal snakke pænt til hinanden osv. Den prøver vi da virkelig og... så selvfølgelig er det nemt, når skolen har taget det op, og de bliver enige. Og alle har skrevet under. Og hun var rævestolt, da hun kom hjem med den her. Op på køleskabet med den. Jamen fint, det gør vi også her. Så altså jo, selvfølgelig har vi taget det til os. Og det er nemt, når skolen starter. Fordi så er det ikke bare åndssvage mor og far, der står der og siger, at nu skal vi osv. (Familie D,2014(M))”.

Familie D har også benyttet sig af klassekontrakten på hjemmefronten. De regler, som de har i klassen, skal deres datter også indrette sig efter på hjemmefronten. Klassekontrakten har derfor haft stor betydning for både forældre og elever, og er derfor muligvis en arbejdsmetode, som kan bidrage til fastholdelsen af principperne bag Social Pejling.

I forårsinterviewene i 2015 var klassenkontrakten ikke så fremtræden for forældrene, og det var kun en familie, som nævnte klassekontrakten igen:

23.46: ”Nej, jeg tænker, det der har virket aller bedst. Det er det med de klasseregler der. At de fik snakket om det, og fik sat ord på (Familie C,2015,(M))”.

De fleste forældre har dog stadig klassekontrakten til at hænge fremme i hjemmene, men nævner den ikke i andet interview. Klassekontrakten havde betydning i tiden efter forløbet med Social Pejling, men efter ca. gire måneder nævnes den kun af et forældrepar. Lærerne, som kontrakten har størst betydning for, nævner dog kontrakten i foråret 2015, da de synes, at Projekt Social Pejling bliver styrket i kraft af, at eleverne selv formulerer reglerne:

13.47: ”Men det jeg faktisk godt kan lide ved det her. Jeg kan godt lide, at vi har det på tryk – noget de selv har formuleret. Det, synes jeg, er en styrke ved det her koncept. At de selv har formuleret nogle ting (Klasselærer,2015)”.

Samtidig med, at lærerne synes klassekontrakten er en styrke i Social Pejling, er det forskelligt, hvorvidt de har brugt den efterfølgende i klasserne. B-klassen har gennemlæst den og bekræftet, at de stadig holder fast ved de ting, som de blev enige om på dagen. A-klassen har derimod kun

arbejdet med den i en rum tid efter besøget af Social Pejling, og den hænger derfor bare ubeset i baggrunden på klassens opslagstavle:

8.20: ”Og hvis jeg skal være helt ærlig – så hænger den der klassekontrakt inde i klassen, men det er da ikke sådan, at jeg har spurgt hver fredag – nå hvordan går det – altså det gjorde vi i starten, og vendte tilbage til den, og huskede på de regler vi har lavet herinde, men så har jeg altså heller ikke været i nærheden af den siden (Klasselærer,2015)”.

Klasserne er meget stabile og har ikke de store adfærds- og trivselsproblemer, så i denne forbindelse kan det have stor betydning for brugen af klassekontrakten. De har i virkeligheden ikke haft anledning til at bruge klassekontrakten, da der ikke har været konflikter i denne klasse. Klassekontrakten bliver brugt, som aktionsmiddel, frem for forebyggelse, hvilket ikke er meningen. Man kan i denne sammenhæng diskutere om brugen af kontrakten håndteres korrekt. Det er derfor vigtigt at sprede budskabet til lærerne, at kontrakten skal bruges til forebyggelse og ikke som et aktionsværktøj.

Klassenkontrakten har haft betydning for både forældre og elever, og var i tiden efter Social Pejling stadig et brugbart værktøj, som både lærere og forældre gjorde brug af. Det virker som om, at klassekontrakten er sunket lidt hen i det skjulte og måske kun findes frem i tilfælde af problemer opstår. Meningen med kontrakten er dog, at den skal bruges forebyggende og herigennem lære eleverne, hvordan de skal omgås hinanden, og skabe et solidt og velfungerende fællesskab. Det kan være svært at vurdere om klassekontrakten har bidraget til fastholdelse af principperne bag Social Pejling, men man kan sige, at den giver mulighed for at både elever, lærere og forældre kan arbejde med nogle regler, som kan skabe og øge trivslen i en skoleklasse og på hjemmefronten. Reglerne skaber en form for fællesskab både på klassen og på hjemmefronten, hvilket skaber tryghed for eleverne. Denne tryghed mindsker risikoen for mistrivsel og dermed mindskes risikoen for risikoadfærd, som er hele formålet med Projekt Social Pejling.

7.2.2 Refleksionerne

En anden arbejdsmetode, som Social Pejling bruger, er refleksion af spørgsmål, som instruktørerne stiller eleverne. Instruktørerne arbejder gennem hele dagen med, at eleverne konstant reflekterer over deres handlinger og svar. Eleverne stilles overfor en række spørgsmål, som de skubbes til at reflektere over. Denne metode har vist spor i flere af eleverne efterfølgende og kommer til udtryk gennem fortællinger fra forældrene:

2.06: ”Men stadigvæk kom han også til at tænke mere over det efter, at I havde været der. For hvad er det egentlig konsekvenserne er, hvis man har den her opførsel? Og der skal ikke meget til at ændre det, hvis man. Altså det ændrer meget af ens liv og den måde man bliver modtaget, og hvad man vælger og sådan (Familie F,2014,(M))”.

Frank, som er drengen i Familie F, blev efter forløbet, ifølge moderen, endnu bedre til at reflektere over sine handlinger og denne arbejdsmetoden har, i Franks tilfælde, bidt sig en lille smule fast og gjort en forskel. Hans refleksive handlinger har presset ham til at forstå konsekvenser af sine handlinger, hvilket formentlig har betydet en ændring i hans identitet.

I Familie E havde de også observeret, at deres datter muligvis havde taget de refleksive tanker til sig efter Social Pejling:

24.47: ”Ved du hvad – en ting jeg kom til at tænke på, at Ester nogle gange har sagt; »Jeg ved ikke om det er rigtigt, men jeg har fået af vide.« Det har hun faktisk sagt et par gange i løbet af efteråret. Hvor hun selv har reflekteret over det. Det har hun faktisk sagt. Jeg tror nok, at det er sådan. Det mener jeg, nu hvor jeg sidder og tænker over det (Familie E,2014,(F))”.

Forældrene i Familie E fortæller, at deres datter muligvis har påtaget sig et af principperne bag Social Pejling. Gennem arbejdsmetoden; at få eleverne til at reflektere over ny viden, har de formentlig fået indprentet noget ubevidst i Esters måde at optage viden på. Refleksion af handlinger er vigtige for individer, da individer ikke længere bliver født til en bestemt identitet. Samfundet er blevet meget mere åbent, og har gjort plads til, at individer kan skabe deres egne identiteter. Identiteten skabes gennem refleksive aktiviteter, som Social Pejling forsøger at have indflydelse på. Elevernes identitet revideres og omstruktureres konstant gennem livet, hvilket betyder, at den aktive refleksion, som Social Pejling iscenesætter for eleverne på dagen, kan have betydning for deres identitetsdannelse. Arbejdsmetoden med de refleksive aktiviteter har formentlig bidraget til fastholdelsen af principperne, som ses gennem forældrenes fortællinger:

18.55: ”Jamen jeg synes det her med, at de begynder at komme i puberteten – det her med, at der egentlig skulle stå »lukket pga. ombygning« i panden af dem. Fordi de kommer ud i en identitetskrise, og det her med, at de får noget, som de kan styre hen imod. »Okay, her kan jeg. Det er okay at sige nej til at drikke – det er okay at sige nej til at ryge. Det okay at gøre sådan her« Man skal finde sit »jeg« – det skal formuleres

her i teenagealderen på ny, og der synes jeg, at I har givet dem nogle gode redskaber, men også bevidstheden om, at det kommer. Det kan du ikke fornægte. De vil på et tidspunkt komme i den situation, hvor de står overfor spørgsmålet; om de skal drikke eller de vil ud at have en cigaret. Men, at de har det her i rygsækken, at det er okay at sige nej i denne turbulente tid, hvor de udvikler sig som teenager. Det synes jeg er super godt. Det er godt givet ud (Familie F,2014,(M))”.

Moderen i Familie F er stor tilhænger af Social Pejling og mener, at redskaberne, som Social Pejling giver dem på dagen, kan være meget nyttige – især i denne problematiske teenagealder. Redskabet, som de har fået gennem refleksionerne, mener Familie A også har stor betydning for deres identitetsdannelse. Gennem refleksion opnås erkendelse og disse erkendelser er eleverne mere troværdige overfor, når de selv erhverver dem. De lærer gennem de refleksive arbejds spørgsmål at reflektere over handlinger før de foretager dem, hvilket kan skabe større trivsel i klassen:

7.56: ”(...) Jamen netop igennem den narrative metode. Så få dem til at reflektere over; »hvad er der så i det?« »Og hvad betyder det?« Altså – det er den, der giver læringen – altså det kommer fra dem selv (Familie A,2014,(M))”.

Samtidig med, at eleverne fik noget ud af den reflekterende metode, opstod der også, under interviewet med Familie B, en erkendelse af, at de også havde lært noget af forældremødet. De fortæller om en situation, hvor den ene datter var kommet hjem med et rygte. Herefter havde de spurgt ind til det og forsøgt at få datteren til at forstå, at det måske i virkeligheden ikke var sådan, som hun troede. Denne måde at tackle situationen på erkendte de, at de ikke ville have benyttet sig af før Social Pejling:

15.30: ”Der sagde jeg faktisk til hende. »Hvad er det du har lært. Det betyder ikke at det er noget ondt eller noget at de snakker om. Det kan også være en anden Beate, så man skal ikke bare drage forhastede konklusioner med, at de har stået og snakket ondt eller noget. Prøv lige at huske hvad der står der. Man skal ikke bare drage forhastede konklusioner; at det er noget negativt. Hvis der har været noget. Så sku du bare have gået hen og spurgt.« Også fortalte jeg til hende, at hvis der er nogle, der står og snakker og kigger over til én og snakker videre og griner. At det behøver ikke at være den person, at man snakker om. Så stod hun og tænkte lidt over det og sagde; »jamen det er også rigtigt. At det var ikke sikkert, at det var sådan, som hun havde oplevet

det.« Så den ene gang har vi brugt det. Så på den måde har jeg også brugt det. Før ville jeg nok ha sagt – okay de står og snakker om lillesøster (Familie B,2014,(M))”.

Dette viser, at forældrene også stadig kan udvikle deres livsprojekt, hvilket Giddens formulerer med at; Selvidentiteten ikke er fastlagt på en gang, men udvikles over tid og foregår gennem hele livet. Forældrene har derfor ligeså stor gavn af projektet, som eleverne har – ikke mindst for at hjælpe deres børn igennem en svær tid med mange valg.

I Efterårsinterviewene i 2015 havde forældrene også fortællinger om børnenes refleksioner. Familie D fortæller om en ændring i deres datters adfærd gennem det sidste halve år:

24.17: ”(F): Der er nok kommet lidt mere der. Hun er blevet bedre til at filtrere ting. Det er ikke så slemt mere. Tidligere der var det sådan, at hun kom og sagde; »jamen hun får den nye det og det, når det kommer.« Det hører vi aldrig mere. (M): Og det er indenfor det sidste halve år, at det er holdt alt det der. Med at den og den fået og fået og den har fået og den får.(...) Der er selvfølgelig nogen, der kommer og siger det endnu, men jeg tror det praler af på hende, som vand på en gås (Familie D,2015,(M),(F))”.

Familien D fortæller i denne sammenhæng, at de ikke ved om det har direkte sammenhæng med Social Pejling, men at ændringen er sket indenfor det sidste halve år. Det er derfor en mulighed, at Social Pejling har haft del i ændringen ved hjælp af deres arbejdsmetode, som forsøger at få eleverne til at reflektere forinden deres handlinger. Giddens teori om modernitet og selvidentiteten er vigtig i beskrivelsen af for de unges liv. Social Pejling arbejder med, at eleverne skal reflektere over viden og udefrakommende påvirkninger. Med refleksioner af omgivelserne dannes identiteten og det er vigtig for elevernes trivsel på både individuelt niveau og klasseniveau. Selvidentiteten revideres i en kontinuerlig gang, og Social Pejling forsøger med sine principper at få indtog i elevernes revidering af selvidentiteten, og dermed skabe trivsel samt mindre risiko for risikoadfærd.

Lærerne og to andre forældrepar fortæller også om episoder, hvor de mener, at arbejdsmetoden vedrørende refleksion har haft betydning for eleverne:

35.43: ”Men noget af det, jeg tror, der har haft størst indvirkning på dem i forhold til Social Pejling, det var lige nøjagtigt det der med; »hvad er det vi tror, de andre gør«.
Det tror jeg – det er noget af det, der har bidt sig fast ved Bea (Familie B,2015,(F))”.

Moderen i Familie C fortæller også om sin søns erfaringer med at huske ting fra dagen med Social Pejling:

00.12: *”Men selvfølgelig har det sat nogle tanker i gang. Det er ikke sådan noget, man har gjort en hel masse anderledes, men når det er fordi, at han kan huske noget, så er det fordi I har ramt et eller andet. For der er alligevel gået lang tid nu. Og en dreng i 6. klassen, han husker altså kun noget, hvis det har noget relevans. Så husker de alt. Så et eller andet har det selvfølgelig rørt, og jeg synes det er super godt, at de(Social Pejling) kommer ud(...) (Familie C,2015,(M))”.*

Refleksionsaktiviteten, som Social Pejling sætter eleverne i, har sat nogle tanker i gang ved Christian. Det har påvirket Christians identitetsdannelse, og er stadig en del af hans identitet i forårsinterviewet 2015. Denne arbejdsmetode, ud fra fortællingerne fra forældrene, har haft en betydning for deres børn, som har gjort dem mere refleksive end de tidligere har været. Denne arbejdsmetode har derfor muligvis bidraget til en fastholdelse af principperne – også efter en rum tid.

7.2.3 Udefrakommende individer

Det næste arbejdsmetode, som jeg vil kigge på, er ikke direkte en arbejdsmetode, som de bruger i dagen med eleverne. Denne måde, at videregive informationer på, har betydning for projektet og derfor medtages det i denne del af analysen. Tre af forældreparrene udtrykker at viden ude fra – fra individer eleverne ikke kender – har større effekt end information fra individer, som er en del af deres hverdag:

11.43: *”En ting er, hvad mor og far siger derhjemme. De er jo, de der gamle kloge hoveder. Men hvis de så siger det samme oppe i skolen også måske nogle af kammeraterne, og man har måske set et eller andet klip på video. Pludselig så kommer den flere steder fra - der faktisk siger det samme. Så det på den måde, giver en genklang i dem. Så på den måde, tror jeg, det er super godt. Og man kan sige, at fra social pejling, der kommer I HELT udefra. I er hverken en sur klasselærer eller nogle opdragende forældre eller noget som helst. Og det tror jeg er rigtig godt og et frisk pust (Familie C,2014,(M))”.*

Dette er også et punkt, som Familie F nævner under interviewet. Nogle principperne i Social Pejling besidder deres søn allerede med forældrenes opdragelse, men en bekræftelse af opdragelsens principper fra individer ude fra, mener moderen kun styrker sønnens opfattelse:

6.30: ”Det er ligesom med det andet - en understregning af det han allerede vidste i forvejen, men han kan sætte den op i klassen og sige: »vi har de her regler – det er bare vigtigt at vi gør sådan her. At vi ligesom kan have rød linje i, hvad de har lært og det er derfor, at vi gør det. Det er fordi det er vigtigt at vi har det godt sammen.(...)« Det er nogle gange bedre, at der kommer nogle ud fra, og siger det på den måde, som I gør (Familie F,2014,(M))”.

Familie B har samme opfattelse og udtrykker at individer ud fra giver børnene anledning til refleksioner og ting de allerede vidste. Når andre end deres forældre siger det, så er der nok noget om det!:

7.27: ”(F): Selvfølgelig er det en hjælp, at der kommer nogle udefra og fortæller(...) Det er rart nok, at han kan gå ind og sige, at det er faktisk rigtig nok, det vi siger og sådan. Så kan det godt være, at de lige tænker over det (Familie B,2014,(F))”.

Principperne bag Social Pejling er ifølge flere af forældrene en bekræftelse af deres opdragelse, som også tydeligt fremgår i ovenstående citat. De vigtigste personer for eleverne er deres forældre, som har størst betydning for deres opdragelse og herigennem deres identitetsdannelse. Individer påvirkes gennem hele livet og revidere hele tiden deres selvidentitet. Social Pejling kommer ude fra og giver dem nogle værktøjer til at træffe svære valg gennem livet, som kan have betydning for deres identitetsdannelse, men i sidste ende har forældrene den største betydning for børnenes videre færd. De stærke bånd, som eleverne allerede besidder til deres forældre, forstærkes af instruktøernes fortællinger og refleksioner, der omhandler de samme principper, som forældrene bruger i deres opdragelse. Flere af forældrene fortæller, at de ser Social Pejling(individer ude fra), som en arbejds metode til at bekræfte den opdragelse, som de allerede har givet deres børn.

7.2.4 Bekræftelse af opdragelsen gennem principperne

Dette punkt kan heller ikke betragtes, som en direkte arbejds metode. Denne del fungerer mere som en konstatering af, at Social Pejling arbejder med principper, som ligger indenfor forældrenes opdragelse, og derfor er en god arbejds metode, da den forstærker forældrenes ”arbejde” omkring opdragelse. Familie E er generelt meget positiv overfor Social Pejling på trods af, at deres pige

trives til fulde. En pige, som Ester, har på sin vis ikke brug for Social Pejling, men kan stadig godt drage nytte af det. Faren siger selv følgende om Social Pejling:

22.12: ”Jeg synes det er godt. Og det kan måske være med til at mane små ting til jorden. Det er lidt ligesom det her; »man skal ikke gøre rent, man skal holde rent«. Hvis man ser det lidt i overført betydning til det her. Så skal vi holde rent og stoppe de der konflikter og få fanget de potentielle, som måske kunne komme ud i noget skidt. Ved at få fat i dem i god tid, ikke? Så jeg synes helt sikkert, at det er godt, at der er sådan nogle ting der. Forebyggelse – simpelthen (Familie E,2014,(F))”.

Social Pejling er vigtig for ham, da han tror på, at Social Pejling kan forebygge noget med sine principper. Social Pejling kan fange de børn, som står lige på randen til at træde ved siden af. Samtidig mener han også, at Social Pejling kan have betydning for børn, som ikke umiddelbart står i risikozonen. Dette giver han eksempel på med sin egen datter:

8.55: ”Jeg tror det hun har fået af vide på det tidspunkt – det har hun kunnet nikke genkendende til. Det har ikke været noget anderledes for hende. Hun har ikke skullet lave om på sig selv. Hun er nok egentlig bare blevet bekræftet i det, som hun har fået af vide hele tiden; »sådan opfører man sig«. Og dermed hvis man bliver bekræftet i det, som man tror, er det rigtige, så fortsætter du ud af det spor, som du har gjort hele tiden (Familie E,2014,(F))”.

Hans datter har ikke været i risikozonen, men har alligevel fået noget ud af det gennem bekræftelse af den opdragelse, som hun allerede kendte hjemmefra. De sociale bånd med forældrene har stor betydning for børn i denne alder. De sociale bånd har stor betydning for den vej, de vælger i fremtiden. Social Pejling arbejder med at forstærke de overbevisninger, som de sociale bånd til forældrene allerede har givet til børnene. ”Hvordan opfører man sig?” ”Hvilke valg tager man?” også videre. De fleste elever på skolen har alle ressourcestærke forældre, som har været i stand til at knytte nogle solide sociale bånd, og de er derfor ikke i risikogruppen for at udvikle risikoadfærd, men kan dog stadig have gavn af projektet i form af en forstærkning af deres overbevisninger. Principperne bag Social Pejling indeholder, ifølge forældrene, ganske almindelig opdragelse, og kan derfor have en positiv indvirkning på elever med mindre stærke sociale bånd. Dermed ikke sagt, at de kan hjælpe en elev på en dag, men derimod være en hjælp i den rigtige retning. Eleverne fra skolen besidder meget selvkontrol, som de har opbygget gennem en solid og tryk opdragelse med

deres ressourcestærke forældre. Ifølge Gottfredson og Hirschi vil børn, som har forældre, der har givet den tilstrækkelige omsorg, og som har de nødvendige ressourcer til at overvåge og straffe deres børns fejl, udvikle en selvkontrol, der er nødvendig for at modstå kriminalitet. Elever på denne skole er derfor ikke i risikogruppen for at udvikle risikoadfærd, men forebyggelsen gennem reflekterende redskaber, kan dog stadig have betydning for dem, som forældrene også fortæller.

7.2.5 De fysiske eksempler

Udover klassenkontrakten har de fysiske eksempler haft størst indtryk på eleverne, hvilket kommer til udtryk i forældrenes fortællinger om elevernes oplevelser. Social Pejling indleder dagen med at vise eleverne deres sociale misforståelser og deres flertalsmisforståelser. Dette gør de gennem spørgeskemaer, som viser at de har store overdrivelser. Denne arbejdsmetode lader til muligvis at have bidraget til en fastholdelse af principperne:

7.27: ”Og der er det rart, at I kan gå ind og sige, at der er en eller anden forestilling om, at ens klassekammerater drikker helt vildt. Hvor der viser sig noget andet, og det er egentlig noget af det, der er sådan lidt interessant at se på. Og sådan når man snakker med dem. Lige prøve og vende problemstillingen 180 grader og spørge om det egentlig er så slemt, som det ser ud til. I aviserne eller på internettet – der hvor man læser det. Det har i hvert fald været et vigtigt input for mig (Familie B,2014,(F))”.

Faren i Familie B nævner i interviewet, at Bea havde talt med sin yngre søster om tingene, som var sket i klassen og på denne måde, havde han en opfattelse af, at det var noget, som hun havde taget til sig:

13.34: ”Der er ingen tvivl om, at hun har lært noget den dag. Hun er meget typen, der reflekterer over, hvad der sker i hendes hverdag. Det er der slet ingen tvivl om og de har snakket lidt om det – hende og hendes lillesøster, som går i 5. klasse – og lillesøster havde den samme opfattelse af at inde i Aarhus ryger de alle sammen og drikke og tager stoffer helt vildt (Familie B,2014,(F))”.

Efter ca. fire måneder var de fysiske eksempler stadig noget som eleverne kunne huske. Flere af forældrene nævnte snakken om 'dem der ovre i København' som noget børnene stadig kunne huske. Denne arbejdsmetode; 'at give dem nogle fysiske tal at forholde sig til', giver eleverne anledning til refleksioner. De mærker de sociale misforståelser og flertalsmisforståelserne på egen krop og

reflekterer over deres valg. Gennem disse refleksioner opnår de en erkendelse af, at det første formodning muligvis ikke var sand. Ved hjælp af denne proces opnås en ny forståelse af deres verdensbillede og dermed revideres deres identiteter. Moderen i Familie C fortæller i forårsinterviewet om sin søns hukommelse vedrørende Social Pejling:

19.50: ”Jeg spurgte ham om han stadig kunne huske noget af det.(..) Og han sagde, det han kunne huske – det var det der med rygning, at han kunne huske. Det der med, at man tror, at de andre er meget værre. Så den del af det – det var det han sagde, at han kunne huske. Det der med, at man tror noget værre om andre, som måske ikke helt er sandt (Familie C,2015,(M))”.

Familie B har også snakket omkring flertalsmisforståelser og sociale misforståelser i perioden efter Social Pejling, som også har betydet noget for deres datter:

23.37: ”(...) Vi har snakket nogle gange om det der med, hvis hun hører et eller andet. Hvis hun hører om noget - eksempelvis det der eksempel om det der ovre i KBH – de drikke – de drikke masse af øl. Og det viser sig, at det gjorde de så ikke. Det var nogenlunde jævnt over hele landet (Familie B,2015.(F))”.

Lærerne har også bidt mærke i, at de fysiske eksempler, var noget, som eleverne tog til sig. Gennem fælles oplevelser skabes fællesskabet i klassen, som har betydning for deres tryghed og trivsel:

10.09: ”Det der er godt, ved det er, at man skaber nogle fælles referencerammer. Man skaber nogle fælles oplevelser – man skaber noget fælles, som man hele tiden kan vende tilbage til. Kan I ikke huske dengang, at vi egentlig troede, at vi havde nogle antagelser, som viste sig ikke at være sande. Som a-klasselæreren siger, så kan man referere til det. Og jo mere man har at referere til, jo større end fællespotte, man har og kan hive eksempler ud af, jo bedre er det jo (Klasselærer,2015)”.

De fælles referencerammer og de fælles oplevelser giver eleverne større følelse af fællesskab. Med fællesskab opstår tryghed og mindre risiko for at træde ved siden af. Denne arbejdsmetode har, ifølge forældrenes og lærernes fortællinger, formentlig en mulighed for at bidrage til fastholdelsen af principperne.

7.2.6 Forældremødet

Det sidste punkt indenfor første analyse del, er en arbejdsmetode, som har indflydelse på forældrene og ikke eleverne. Under interviewene fremkom det, at forældrene havde stor gavn af forældremødet om aftenen. De fik en bedre forståelse af det eleverne havde været igennem på dagen. Det gav dem nogle værktøjer, som de kunne benytte sig af med henblik på deres børn. Der henvises til tidligere citat med Familie B på side 54 (Familie C,2014,5.39). Moderen fortæller, at hun ville have håndteret situationen anderledes før forældremødet. Flere af forældrene fortæller også, at de aktive vurderinger af nogle spørgsmål, havde stor betydning for forældrenes videre samarbejde. Spørgsmålene, som de fik stillet, gav anledning til dialoger, der kunne være nyttige på længere sigt i forhold til at bibeholde trivsel blandt eleverne.

13.47: *”En anden styrke var også, at forældrene var involveret, og at de fik nogle eksempler og måske blev mere bevidste om det. Fordi når man ikke ser sine børn - hvis man ikke har problemer med sine børn, så glemmer man måske, at det er nødvendigt, at man er inde over (Klasselærer,2015)”*.

Lærerne mener, at forældremødet er vigtigt, da forældrene ved forældremødet bliver bevidstgjort om nogle aspekter i deres børns liv, som de kan gøre brug af. Børn, som dem på denne skole, er børn, der ikke sloges med de store adfærdsproblemer. Lærerne frygter, at forældrene glemmer, at det stadig er nødvendigt at tage hånd om det. Forældrenes tilstedeværelse i børnenes liv er teoretisk essentiel på grund af de sociale bånd, og må derfor betragtes, som en brugbar arbejdsmetode til at bidrage til fastholdelsen af principperne. Det er vigtig at inddrage forældrene, som også har vist sig gennem forældrenes og lærernes fortællinger.

7.2.7 Opsamling

Alle seks punkter har ifølge forældrenes og lærernes fortællinger muligvis bidraget til fastholdelsen af principperne. De har ikke alle været lige gennemtrængende, men har alle været omtalt flere gange i interviewene. Refleksionerne og de fysiske eksempler har haft størst indvirkning ifølge forældrene og lærerne, da de, i større grad, nævnes i andet interview. Klassekontrakten nævnes, i større grad af lærerne i andet interview, og betragtes derfor også, som en af de mest målbare arbejdsmetoder. Forældrene nævner dog samtidig, at de ikke er sikre på, hvorvidt Social Pejling har haft direkte indvirkning. Eleverne er i en fase af deres liv, hvor mange valg og nye ting står for døren. Deres identitet ombygges, revideres og ændres hele tiden, hvilket kan skyldes deres alder. *”Det er en af grundene til, at vi ofte forbinder ungdomstiden med en stor åbenhed og mange muligheder, men det*

skaber ligeledes en betydelig sårbarhed og udsathed, for lige så snart man har fundet sin plads et sted, skal man videre til et nyt sted, og hvem ved, om man også kan finde sin plads dér (Nielsen, Sørensen & Osmec 2010:12)?” De er i overgangen til puberteten, som også har betydning for deres identitetsdannelse, og det kan derfor ikke siges, at der er en direkte sammenhæng mellem Social Pejling og eventuel optagelse af principperne.

7.3 Analysedel 2: Eventuelle forbedringer af Social Pejling

Analysedel 2 består af fortællinger fra forældrene og lærerne vedrørende eventuelle forbedringer af det nuværende Projekt Social Pejling. Forældrene og lærerne omtaler flere aspekter, der kunne være mulige forbedringer. Disse er henholdsvis; *'tvunget deltagelse i forældremødet'*, *'opfølgning efter en rum tid'* og *'sociale medier, som en del af Social Pejling'*.

7.3.1 Forældre nødvendig → tvunget deltagelse

Flere af forældrene udtrykker, at forældremødet har haft betydning for dem. De mener, at det ville være ærgerligt, hvis de havde gået glip af det. De fire sociale bånd er vigtige at skabe for at mindske risikoen for at udvikle risikoadfærd. Forældremødet har fokus på det sociale bånd af overbevisninger, hvor overbevisninger ikke ses, som dybt internaliserede personlige overbevisninger, men snarere som indtryk og meninger, der er stærkt afhængige af en konstant social forstærkning. Forældremødet er med til at pejle forældrene i en retning, som holder børnene på den rette sti. Overbevisningerne mellem barn og forældre skal være stærk, og med disse værktøjer styrkes forældrenes overbevisninger til børnene. Forældrene lærer at tackle eventuelle flertalsmisforståelser og sociale misforståelser på forældremødet, som skaber stærkere socialt bånd af overbevisninger mellem barn og forælder:

14.32: *”Jeg tænker, at det er – det er desværre noget, der er nemt at vælge fra. Vi har fire børn, og der er rigtig mange forældremøder. Vi skiftes lidt til at komme af sted. For så kommer vi trods alt med. Men jeg ved også, at det er noget, der er nogle der godt kan komme til at vælge fra, fordi det ikke er en skolehjem-samtale om mit barn. Og det synes jeg er rigtig ærgerligt (Familie C, 2014, (M))”.*

Familie A, mener også at forældremødet er en vigtig del af Social Pejling og ærgrer sig på vegne af de forældre, som ikke vælger at deltage i forældremødet:

16.30: *”Jeg bliver sporet ind på det, mit barn har været igennem, hvilket gør, at jeg bedre kan gå i dialog med mit barn og spørge ind til det. Jeg synes det er*

brandærgerligt for dem, der ikke var der. Altså hvor jeg tænker – det er da en udfordring at pejle sig ind på, hvad er det lige, der rør sig i den sociale del omkring vores børn, og nogle gange også bare bruge det samme sprogvalg, fordi så sætter det sig bare bedre (Familie A,2014,(M))”.

Lærerne udtrykker også deres mening herom. De mener, at forældremødet burde være påtvunget, da det er givende for forældrene:

29.36: ”(B):Ja, der er mange ting, der spiller ind, og jeg har det sådan, at EN gang der skal forældrene i hvert fald med til det, hvis ikke der skulle være flere gange. Jeg synes meget det er forældrene, man skal have ind i forhold til det her Social Pejling projekt. De gør altså meget. (A): Der måtte gerne ligge en mødepligt til forældrene om aftenen. At det skulle man simpelthen (Klasselærer,2015)”.

En forbedring af Social Pejling, mener forældrene og lærerne derfor kunne være mødepligt til forældremødet under Social Pejling. Med mødepligt sikrer man, at alle forældrene lære og forstår de værktøjer, som Social Pejling tilbyder under mødet og til eleverne på dagen. Værktøjerne er i nogens tilfælde allerede en del af hverdagens opdragelse, men ikke alle besidder disse værktøjer og med mødepligt er der større chance for, at man fanger de forældre, som har brug for disse værktøjer – forældre som ikke besidder ressourcer til at skabe de sociale bånd og selvkontrol. Sociale bånd og selvkontrol er vigtige for barnets trivsel på hjemmefronten og på klasseniveau. Foruden de sociale bånd risikerer man, at barnet udvikler risikoadfærd, da de manglende sociale bånd ikke bremser barnet i risikofyldte valg. Social Pejlings forældremøde styrker derfor muligheden for, at eleverne kan udvikle sociale bånd, hvis de ikke allerede er eksisterende.

7.3 2 Opfølgning af Social Pejling

Det andet forslag til forbedring af Social Pejling i fastholdelsen af principperne, fortæller et forældre par, at en opfølgning af Social Pejling, ville gavne fastholdelsen af principperne:

28.49: ”Jeg tror da en opfølgning – det ville da være godt. »Og husk nu!« – efter det der halve år også måske komme ud til skolerne igen og spørge – »nå hvad så – kan I huske det der og sådan?« Det tror jeg ville være rigtig godt. »Hvordan er det gået med jeres regler – huske I dem nu?« Det tror jeg ville være rigtig godt. Især den her: »Hvad tror I egentlig om andre?« – fordi den kommer bare. I det ene tilfælde efter det andet. Det kan være rygning – det kan hvem, der går i seng med hinanden, og hvem

gør det først. Og alt det her. Hvem har det nyeste tøj, den nyeste iPhone og alt det der. Hele den palet der – der skal de bruge det her med at være sikker på sig selv (Familie D,2015,(M))”.

En opfølgning af Social Pejling med et andet fokus kunne eventuelt være et forslag til at fastholde principperne. Selvidentiteten påvirkes hele livet og med en opfølgning bliver chancen for 'vejen udenom kriminalitet' større. Social Pejling får herigennem mulighed for at påvirke elevernes revidering af deres selvidentitet gennem flere besøg, hvilket øger chancen for fastholdelsen af principperne bag Social Pejling.

7.3.3 Sociale medier

Denne del af analysen medtages, da der ønskes fokus på et mindre forældet tema i arbejdsmetoderne. Social Pejling starter med et spørgeskema vedrørende rygning, hvilket ikke er relevant for eleverne i 6. klasse på samme måde som tidligere. Projektet er fra 2001-2004 og det undersøges derfor ved hjælp af forældrene og lærerne, hvilke bekymringsområder, som er mere nærliggende for eleverne i dag 2014-2015. Det nye fokusområde, som opstod under interviewene i 2014, omhandler sociale medier og elevernes brug af dem. Hvilken betydning har de for de unges liv og identitetsdannelse? I analysen vil teorierne, om sociale mediers indtog i det danske samfund, som er beskrevet tidligere i projektet, bruges i fortolkningen af de unges liv og hverdag.

Social Pejling bygger deres arbejde op omkring rygning og misforståelser herom. Ifølge lærerne var denne tilgang ikke den rette for deres elever. De fortæller, at flere af eleverne nærmest blev fornærmet over spørgsmålene om, hvorvidt de røg til hverdag. Fokusområdet henvender sig ikke længere til denne årgang, da rygning ikke, på samme måde, vinder sit indpas i 6. klasse på denne skole:

31.02: ”Det var jer der udleverede spørgeskemaerne omkring rygning, ikke også? (...) Det synes jeg skal revideres – altså børnene blev nærmest helt fornærmet. Altså hvorfor fanden spørger de os om det? – der er da ingen der ryger i dag! Og der var heller ingen der røg (Klasselærer,2015)”.

Lærerne fortæller endda, at de unge, som ryger på skolen, kan tælles på en hånd og mener derfor ikke, at rygning er aktuelt på denne skole:

32.05: ”Rygning var måske aktuelt for 5-10 år siden – altså der er ingen unge – de kan tælles på en hånd på den her skole – dem der ryger ud af 700 elever (Klasselærer,2015)”.

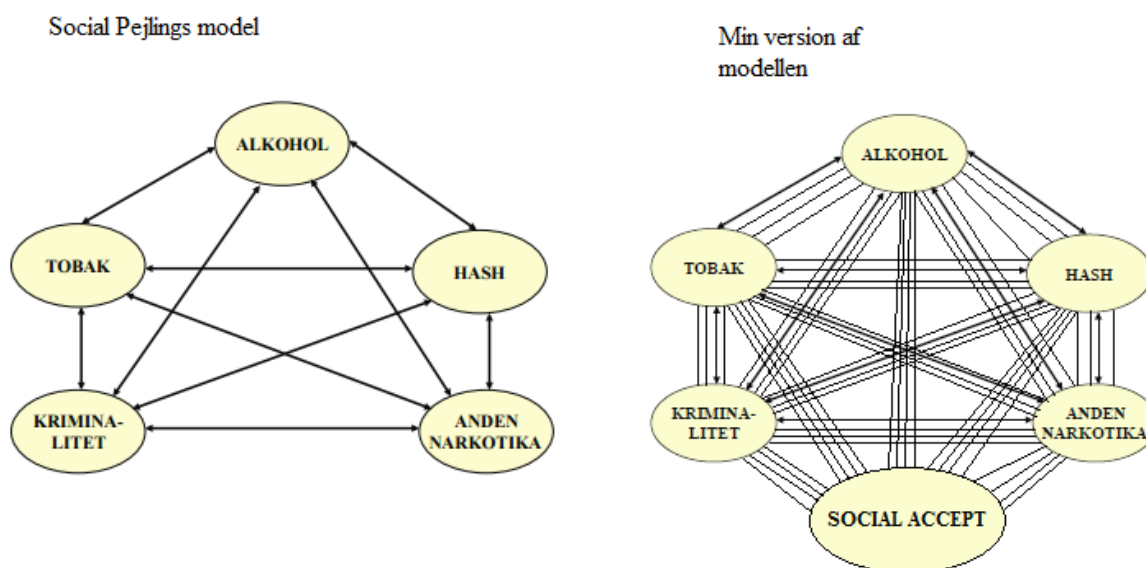
I efterårsinterviewene 2014 blev problematikken vedrørende sociale allerede et vigtigt aspekt i specialet, hvilket gav anledning til videre undersøgelse i de opfølgende interviews:

43.54: ”Ditte er på alle de her medier. Altså jeg forsøgte at følge med Ditte på alle de medier, at hun var på, men det har jeg opgivet (Familie D,2014(M))”.

I efterårsinterviewene opstod interessen for denne problematik gennem forældrenes bekymringer. Vi påvirkes i dag af sociale medier, hvilket medfører store forandringer i vores sociale liv og kultur. Medierne er blevet en større del af de elevernes liv siden 2001-2004 og fremstår i dag som elevernes fundamentale velfærd. Digital sikkerhed og trivsel for eleverne er en dimension af ungdomslivet som pædagoger, lærere, og forældrene står overfor i hverdagen og bør derfor være en større del af Social Pejling.

Gennem sociale medier er eleverne hele tiden bevidste om viden omkring alle deres kammerater og resten af verden. Eleverne spejler sig hele tiden i hinanden gennem de sociale medier, hvilket skaber baggrund for deres handlinger. Med de sociale medier forstærkes muligheden for at fremstå som ”det perfekte individ” via diverse profiler. Eleverne spejler sig derfor konstant i perfekte profiler og forsøger hele tiden at leve op til disse. Samtidig sidder de bag deres egne computerskærme og forsøger at fremstå perfekte på deres profiler. Sociale medier bliver herigennem et kæmpe virtuelt rum, hvor alle fremstår perfekte, hvilket kan påvirke individers identitetsdannelse og selvværd. De mange påvirkninger af de sociale medier kan have betydning for deres trivsel og velvære blandt andre individer. Der søges gennem de sociale medier derfor konstant en social accept. På sociale medier påvirkes eleverne i høj grad af hinanden og af omverdenen i søgen efter det perfekte individ. Social Pejling beskriver fem risikofaktorer, som har betydning for eleverne i 6. klasse. Disse faktorer er stadig en del af deres liv, men ikke i så høj grad som tidligere. Figurerne nedenfor viser et før og efter billede af de risikoadfærd, som har en stærk sammenhæng.

Figur 4 - Sammenhæng før og efter



Søgen efter den sociale accept forstærker sammenhængen mellem de andre faktorer, som illustreres i ovenstående figur via de mange streger mellem de seks risikoadfærd. Dette forstærkes gennem de sociale medier og dets evne til at påvirke individer. Sociale medier har så stor betydning for eleveres sociale accept, hvilket giver en risiko for at begrebet *social accept* skubbes over i gruppen med de andre begreber af risikoadfærd. En passage i *Flamingoeffekten* beskriver på en måde dette; ”Vi handler, taler og tier, som vi tror, at andre gør, og/eller at andre forventer det af os (Balvig & Holmberg 2014:18)” Flamingoeffekten kigger på dette i forhold til alkohol (mis)brug, men kan også inddrages i diskussionen om sociale medier; ”Et resultat af, at individet i en given situation forsøger at leve op til de forventninger, der føler rette mod sig selv fra den del af omverdenen det i situationen tillægger størst vægt (*ibid.*)” Elevernes verden handler i stor grad om sociale medier og forsøger derfor at leve op til disse forventninger, som de sociale medier tillægger dem. Eleverne handler derfor ud fra det, de tror, at de sociale medier forventer, hvilket ikke nødvendigvis er positivt og risikofrit.

Social accept er, gennem sociale mediers skønhedsideal og perfektionistiske udtryk, blevet en stor del af de unges livsverden. De sociale medier har derfor betydning for de unges selvidentitet og selvværd. Gennem sociale medier og dermed søgen efter social accept, er der risiko for, at sammenhængen mellem Social Pejlings risikoadfærd forstærkes. Denne tendens illustreres i Figur 4 på forrige side.

Et andet problem vedrørende sociale medier beskriver lærerne også. De er bekymrede over, at de ikke mødes fysisk og leger sammen, men benytter Skype, spil og andre virtuelle kommunikationsmidler:

38.30: ”(B): *Men jeg synes godt det kan gå hen at blive et problem fra drengene især på hjemme fronten. Hold nu op de bruger mange timer foran computeren. Der er nogen der er helt firkantet i hovedet efter en weekend.(A):og de har en tendens til nærmest ikke engang at være sammen. Nogle årgange i hvert fald. For så Skyper man med hinanden i stedet for at hænge ud sammen. (B):Det er meget udbredt – det var jeg ikke klar over. Altså de Skyper med hinanden samtidig med at de spiller (Klasselærer,2015)”.*

Eleverne omgås ikke hinanden fysisk og dette bekymrer lærerne. Manglen på den fysiske og direkte kontakt kan risikere at have betydning for individers pligter og opdragelse, når de omgås andre individer. Lærerne fortæller om deres bekymringer vedrørende den fysiske kontakt:

40.37: ”(B): *Jamen på sigt har det vel den betydning, at man bliver ikke så dygtig til at omgås hinanden socialt. Man bliver dårligere til at læse signaler. Man bliver dårligere til at sætte – opføre sig ordentligt. De der grænser for, hvornår man siger goddag, og hvornår man siger farvel. Altså de der almindelige sammenværd/etikette – det nedbrydes (Klasselærer,2015)”.*

Denne problematik, som lærerne bringer op, har betydning for projektet. Lærerne tydeliggør deres bekymring og opfordrer nærmest til, at eleverne får mere undervisning i sociale medier, brugen af det og dets konsekvenser.

44.10: ”*Man bliver måske skærpet i læringen af den der intime kontakt fordi jeg er kun 50 % ved dig og 25 % ved dig. Og 25 % ved dig. Altså man lukker lidt ned måske. Og min generation siger – og føler det er lidt ubehøvlet. Altså jeg bliver voldsomt irriteret, hvis nogle af mine venner sidder og sms'er samtidig med, at jeg snakker med dem. Jeg kan simpelthen ikke have det. Så kan man bare vælge og tie stille. (...) Det synes jeg virkelig er et problem i vores samfund. Der er en mur af bombardementer af stimuli hele tiden. Og vi kan ikke forholde os til det, så vi er nødt til at lukke af. Det er enormt stressende (Klasselærer,2015)”.*

Klasselærerne mener, at der foruden en læring, omkring de sociale medier, opstår en risiko for, at den sociale læring mistes. Almindelig kommunikation, plik og interaktion mellem individer mistes, da man ikke så ofte færdes blandt andre individer som tidligere. Social Pejling burde derfor medtage en læring omkring sociale mediers konsekvenser og forsøge at fortælle de unge, at nærvær og fysisk kontakt, er lige så vigtigt, som de sociale medier. Behovet for menneskelig kontakt, behovet for at blive accepteret, behovet for at acceptere sig selv og behovet for varierede oplevelser har stor betydning for, hvorvidt unge har mulighed for at udvikle deres identitet og deres verdenssyn, hvilket i dag forudsætter en forståelse af sociale medier og dets konsekvenser. Bekymringen har også floreret ved forældrene:

37.56: ”I forhold til os, så synes jeg, at der kommer en – jeg kan mærke, at han flyver fra – de skifter ting hele tiden. Vi er inde i en periode nu, hvor han kan have svært ved at sidde roligt under hele aftenmåltidet. Og det tænker jeg, er det sådan et – det har jeg sagt til dem – jeg bliver bekymret, og jeg har faktisk sagt til dem, at nu skal vi til at samle koncentrationen om det her, fordi I afbrydes hele tiden i jeres tankegang også skal I gøre noget andet. Har det noget at gøre med, at man hele tiden swup swup swup – altså fra medie til medie? (Familie A,2015,(M))”.

Familie A har også bidt mærke i sociale mediers indtræden i samfundet, og er også blevet påvirket af dem, hvilket bekymrer moderen. Sociale medier er blevet hverdagskost og en stor del af de fleste individers liv. Det er derfor vigtigt, at vi erkender de farer og muligheder, som medierne indeholder. Med en viden om de sociale medier mindskes risikoen for, at man drages og foretager forkerte beslutninger. For mange elever på dette aldersniveau, som Social Pejling arbejder med, er sociale medier noget helt nyt og spændende. Det bliver benyttet og udforsket, hvilket øger risikoen for at træde ved siden af. Familie C ytrer sig herom:

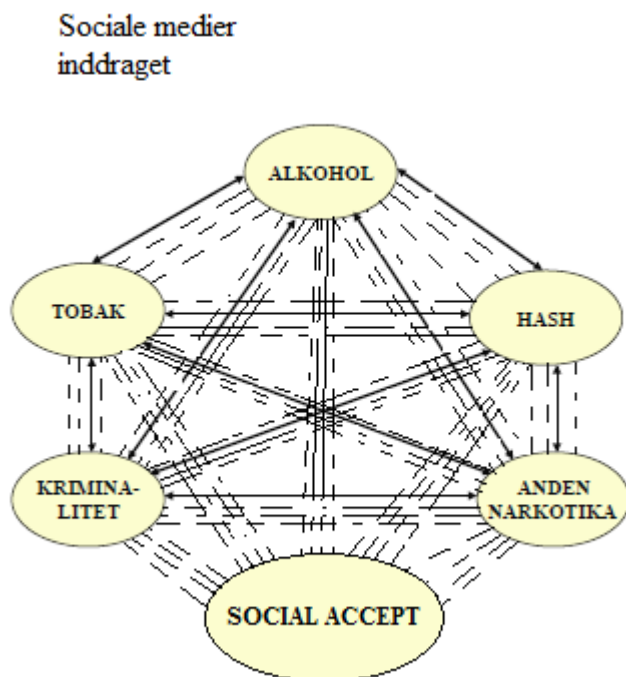
19.20: ”Jeg blev helt glad, da du sagde det der med de sociale medier. Det mangler de i den grad. Altså lærerne ved heller ikke – altså Christian lærer er ældre end os. (...) Der mangler et sted, at de får det fra. Altså de får den ikke fra nogen steder fra, hvis ikke forældrene giver dem det. Og det er der nogen, der gør, men der er også rigtig mange, der ikke gør. Så får de den ikke. Så skal de selv finde ud af at gebærde sig i det her slaraffenland, og de synes det er fedt og fantastisk, og det er det også på rigtig mange punkter, men der er også de der faldgrupper (Familie C,2015,(M))”.

De sociale medier kan både have sine gode og dårlige sider, hvilket fremgår i ovenstående citat. Sociale medier har i dag stor betydning for unges identitetsdannelse, da de sociale medier benyttes, som virtuelle talerør. Vi skal derfor have fokus på at lære de unge, hvordan de sociale medier benyttes mest hensigtsfuld, og hvordan de undgår eventuelle risikofaktorer. Lære dem at; social accept er vigtig til en vis grad, men ikke i så høj grad, at man går på kompromis med sig selv og dermed har risiko for at udvikle en form for risikoadfærd. Med et element af sociale medier inddraget i Sociale Pejling opstår en forestiller jeg mig, at sammenhængen mellem risikofaktorerne mindskes igen, da eleverne oplyses om farerne herom, og herigennem mindskes risikoen for risikoadfærd. En forælder ytrer sig herom:

20.55: ”Alle de går i skole og lærer dansk. Alle går i skole for at lærer tysk, osv., men hvis vi skal lære det her kæmpe system, så er der faktisk ikke nogen muligheder, hvor vi kan lære det.(...) Det kunne være fantastisk, hvis det kunne komme med i det der Social Pejling (Familie C,2015,(M))”.

Figur 5 illustrerer, hvordan graden af sammenhængen, mellem de seks risikoadfærd, mindskes, hvis Social Pejling medtager sociale medier og lærer eleverne herom:

Figur 5 – Sammenhæng med sociale medier



Med sociale medier, som fokus under Social Pejling, mindsker risikoen for risikoadfærd, men samtidig mener lærerne, at et nyt fokus omkring sociale medier, ville trække flere forældre til forældremøderne. Forældremødet er et vigtigt aspekt i fastholdelsen af principperne bag Social Pejling. Hvis emnet, om sociale medier, kan trække flere forældre til, forstærker det dermed også grunden til at tilføje dette. Sociale medier er mere nærliggende, og er en stor del af samfundet og de unges livsverden og derfor fremstår dette emne mere interessant og brugbart for forældrene:

30.25: ”Men jeg tror også, hvis forældrene vidste, at det var sociale medier, der blev snakket om, så tror jeg også der ville dukke flere op. For det er helt klart det, der fylder mere end – gætter på at det er det samme inde i jeres klasse – at rygning er nærmest ikke eksisterende og drikke er de heldigvis heller ikke kommet til endnu, men andet det fylder meget mere. Også blandt eleverne – det er ikke kun fra forældrene til eleverne, men også eleverne imellem. Så jeg synes da også. Det skal da fylde MERE end det gjorde ved os (Klasselærer,2015)”.

De fleste har adgang til mobiltelefoner og computere, hvilket ikke nødvendigvis øger livskvaliteten. Individets forventninger til livet har betydning for tilfredsheden. Forventningerne, som eleverne optager på de sociale medier, stemmer ikke overens med virkeligheden og kan resultere i lavt selvværd. . Individer, som har et følelsesmæssigt støttende socialt netværk, er gladere, sundere og mindre stressede, hvilket giver større tilfredshed, som individerne udtrykker med højt selvværd og optimisme. Derfor er det vigtigt at bruge et emne, som forældrene finder interessant og aktuelt. Med et interessant og aktuelt emne, som sociale medier, styrkes muligheden for et større antal deltagere ved forældremødet. Med et emne, som sociale medier, vil forældre, ifølge lærerne, i større grad deltage, hvilket giver større mulighed for at skabe elever med højt selvværd og optimisme. Herigennem skabes trivsel for barnet, som Social Pejling søger i forebyggelsen af risikoadfærd.

8. Diskussion

I følgende afsnit vil der blive diskuteret specialets bias. En stor problematik i specialet ligger i den ikke repræsentative population. Under indsamlingen af empiri opstod problemer med kontakten til informanterne, hvilket betød, at projektet blev et casestudie med en skole som case. Oprindeligt var tanken at få en større repræsentativitet med empiri fra flere skoler i kommunen. Da dette ikke var muligt blev casestudiet aktuelt. En stor del af denne diskussion vil derfor omhandle bias vedrørende forælder/familieressourcer og byens ressourcer. Derudover vil diskussionen omhandle børnenes

alder, som har stor betydning for deres udvikling og dermed også for dette speciale. Foruden Social Pejling er det vigtigt at medtage det biologiske aspekt, der i høj grad påvirker elever på sjette klassetrin. Det, at forældrene ved, at de er en del af en undersøgelse medtages også som en bias, da bevidstheden herom, kan påvirke resultaterne. Forældrenes bevidsthed om at fastholde principper bliver herigennem forstærket på en anden måde end hvis de ikke have deltaget i undersøgelsen.

Denne sjette klasse er ikke den skole i kommunen, som drager størst nytte af Social Pejling. Skolens sjette klassetrin gennemgår jævnligt trivselsundersøgelser og klarer disse med bravur. Klasselærerne fortæller om den sidste undersøgelse, hvor deres sjette klasser udmærkede sig ved at trives ualmindeligt godt:

6.00: *”Nu var jeg ikke med til det der møde, hvor der blev snakket om trivselsundersøgelserne, men jeg fik af vide, at vores årgang skiller sig ud fra de andre, og de trives ret godt. Mobning eksisterer jo nærmest ikke (Klasselærer,2015)”*.

Skolen er, i kraft af dette, ikke den mest ideelle skole at foretage denne undersøgelse på. Dette blev dog først klart for mig under undersøgelsen, hvilket betød, at dette skulle udgøre en vigtig del af projektet og derfor er det selvfølgelig medtaget i diskussionen. Klasselærerne siger også herom:

11.20: *”Og de ved udmærket godt, hvad der er rigtig, og hvad der er forkert. Men vi er også i et smørhul. Vi er i et godt miljø her. Vi har – ikke fordi det nødvendigvis vil give nogle problemer – men vi har ikke nogen anden etnisk baggrund. Vi har ikke nogen med en anden kulturel baggrund. Vi har alle sammen en fælles referencegruppe som er meget nem at forholde sig til (Klasselærer,2015)”*.

Eleverne på skolen er ikke udsat for kulturelle forskelligheder, hvilket gør byen til et smørhul, hvor problemer ikke fremprovokeres. Kulturer mødes ikke på samme måde i denne by, som ellers ofte kan give anledning til kultursammenstød. Eleverne omgår hinanden uden risiko for kulturelle sammenstød, hvilket skaber større trivsel, ifølge lærerne. Dette aspekt kan både være positivt og negativt. Det er positivt i den forstand, at eleverne, under deres skolegang, trives uden risiko for store adfærdsproblemer. På samme tid kan det være alarmerende, da de ikke præsenteres for andre kulturer, som de vil møde på sigt i livet. Specialet undersøger en population, som er meget forskellig fra andre skoler i kommunen og resultaterne må derfor ses i lyset af dette. De arbejdsmetoder, som muligvis viser sig at bidrage til fastholdelsen af principperne, for disse elever,

vil derfor nødvendigvis ikke virke på elever fra andre skoler med andre kulturelle sammensætninger og forældre med mindre ressourcer.

Et andet vigtigt aspekt, at medtage i diskussionen, omhandler informanterne, som meldte sig til undersøgelsen. Alle forældrene, som det også fremgår i empiriafsnittet, er meget ressourcestærke. Gennem analysen blev det meget klart, at forældrene besad store sociale ressourcer, som blev fremhævet i fortællingerne omkring deres opdragelse af børnene. Dette aspekt betød, at spredningen af populationen ikke var særlig stor, hvilket også må medtages i gennemgangen af resultaterne. Arbejdsmetoderne, som var i fokus under denne undersøgelse, ville ikke nødvendigvis være i fokus hos forældre med mindre stærke ressourcer. I interviewene blev der også spurgt indtil børnenes sociale status i klassen, og der fremkom også et tydeligt mønster, som bar præg af de stærke ressourcer, som forældrene besad. Alle børnene lagde i den øverste eller midterste del ifølge forældrene, og var derfor heller ikke særlig repræsentative for undersøgelsen, da alle børnene havde nogenlunde samme status i klasserne.

Udover problematikken, vedrørende populationen, fremkom der også en problematik i forhold til biologiske aspekter. Flere af forældrene nævnte flere gange, at de ikke vidste om ændringen skyldtes Social Pejling eller om det skyldtes deres alder:

18.55: ”Jamen jeg synes det her med, at de begynder at komme i puberteten – det her med, at der egentlig skulle stå ”lukket pga. ombygning” i panden af dem. Fordi de kommer ud i en identitetskrise, og det her med at de får noget, som de kan styre hen imod. Okay her kan jeg. Det er okay at sige nej til at drikke – det er okay at sige nej til at ryge. Det okay at gøre sådan her. Man skal finde sit ’jeg’ – det skal formuleres her i teenagealderen på ny (Familie F,2014,(M))”.

Alderen har formentlig en betydning, og man skal derfor medtage dette i vurderingen af resultaterne af undersøgelsen. De arbejdsmetoder, som er i fokus i undersøgelsens analyseafsnit skyldtes ikke nødvendigvis Social Pejling, men kan også være en del af eleverne biologiske udvikling:

13.53: ”Jeg tror ikke sådan socialt, at hun er blevet bedre – det har hun altid været god til, men hun er blevet bedre til at sige ting, men jeg ved ikke om det er direkte virkning af social pejling. Om det skyldes alderen eller hvad – det ved jeg ikke. Der er mange ting, der gør, at man danner et menneske (Familie E,2015,(F))”.

Børnenes selvidentitet udvikles gennem hele livet og påvirkes af mange faktorer. Social Pejling forsøger at være en del af denne udvikling, som skaber individer med et godt selvværd og god trivsel. I kraft af de mange faktorer er det derfor ikke muligt at beskrive en kausal sammenhæng mellem arbejdsmetoderne og børnenes fastholdelse af principperne. Resultaterne siger derfor kun noget om de mulige arbejdsmetoder, som måske bidrager til fastholdelsen af principperne. Ydermere betyder den smalle spredning i populationen, at resultaterne af analysen kun siger noget om casen; Sjette årgang 2014-2015 – en skole i en forstad til en middelstor by i Danmark.

9. Konklusion

Sociale Pejling er et tiltag, som kommuner tilbyder sjette årgang. Et tiltag, som skal forebygge risikoadfærd og herigennem kriminalitet på længere sigt. Social Pejling bruger nogle arbejdsmetoder, som specialet her undersøger. Der undersøges, hvilke arbejdsmetoder - set over en tidsperiode på ca. fire måneder – der kan bidrage, ifølge forældrene og lærerne, til en mulig fastholdelse af principperne bag Social Pejling og hvad der kan forbedres ved Social Pejling? Er projektet tidssvarende? Dette undersøges gennem interviews med forældre og lærer i efteråret 2014 og i foråret 2015. Principperne er adfærdsrelateret og Social Pejling ønsker, gennem forskellige arbejdsmetoder, at påvirke eleverne til at udvikle eller bibeholde trivsel. Trivsel skaber velfungerende elever, som mindsker risikoen for risikoadfærd.

I undersøgelsen fremkom flere arbejdsmetoder, som forældrene påpegede i løbet af interviewene. Derudover fremkom eventuelle forbedringer af Social Pejling, som alle er blevet analyseret og diskuteret. I analysen fremkom det, at Social Pejling indeholder arbejdsmetoder, som muligvis bidrager til fastholdelsen af principperne bag Social Pejling og gennem disse principper opstår muligheden for at mindske risikoen for risikoadfærd. Undersøgelsens resultater skal dog ses i lyset af de mange bias, som indgår heri. Undersøgelsen frembragte seks forskellige arbejdsmetoder, som muligvis har bidraget til fastholdelsen af principperne. Disse arbejdsmetoder bestod af: klassekontrakten, selvrefleksion, individer udefra, fysiske eksempler som børnene kunne forholde sig til, bekræftelse af opdragelsen gennem principperne og forældremødet. Nogle af arbejdsmetoderne viste af have større indvirkning end andre. Tre arbejdsmetoder blev omtalt i både første og anden interviewrunde.

Klassekontrakten regler gav eleverne mulighed for at skabe et fællesskab, som eleverne kunne bruge i fremtiden til at opretholde deres trivsel i klassen. Med reglerne opstod en fælles forståelse og en fællesnævner, som gav dem mulighed for fællesskab. Et fællesskab, som er med til at skabe

trivsel og elever uden risikoadfærd. Denne klassekontrakt var en af de arbejdsmetoder, som havde størst indvirkning på børnene, da den stadig blev omtalt i andet interview med lærerne, hvilket gjorde den målbar.

Arbejdsmetoden vedrørende refleksion får eleverne til at reflektere over bestemte aspekter og herigennem opnår de erkendelse. Denne metode bidrager i højere grad til en mulig fastholdelse af principperne. Med refleksion og erkendelse opstår en revidering af elevernes selvidentitet og får herigennem en positiv effekt på eleverne. Refleksioner vil altid være eksisterende i individers handlinger. Social Pejling forsøger gennem dagen med eleverne at påvirke refleksionerne i den rette retning, så eleverne holde sig på den rette sti. Man kan derfor konkludere, at denne arbejdsmetode kan give mulighed for fastholdelse af principperne. Arbejdsmetoderne, vedrørende refleksionerne, er den anden arbejdsmetode, som havde størst indvirkning på børnene ifølge forældrene. Dette gjorde sig gældende af gentaget omtale i andet interview.

Den tredje arbejdsmetode, som omtales, beskriver en mulig fastholdelse gennem fremmede. Forældrene beskriver i interviewene, at viden fra individer udefra formentlig giver anledning til mere intensiv lytning fra elevernes side. Det bliver hurtigt hverdag i et lille bysamfund og mennesker udefra kan, ifølge forældrene, have større indvirkning på deres børn og derfor er Social Pejling godt. Social Pejling består af instruktører fra kommunen, som eleverne ikke kender, hvilket forstærker sandsynligheden for, at eleverne optager principperne bag Social Pejling på grund af større fokus fra elevernes side.

Den fjerde arbejdsmetode, som forældrene og lærerne nævner, omhandler de fysiske eksempler, som giver eleverne et billede af deres sociale misforståelser og flertalsmisforståelser. De fysiske eksempler fra København, som beskriver, at børn i deres alder ryger ligeså lidt som dem, har forstærket muligheden for fastholdelse af principperne. Disse fysiske eksempler har, ifølge forældre og lærer, haft stor påvirkning af eleverne, og er stadig noget, som dukker op i interviewene efter fire måneder. Hvorvidt de har overført disse misforståelser til egne relationer er dog uvis, men der hersker ingen tvivl om, at de forstod, at deres først antagende overbevisninger, om københavnere, var forkerte. Denne arbejdsmetode blev også nævnt i både første og andet interview og havde derfor en målbar indvirkning i form af, at forældrene, og børnene stadig kunne huske det og brugte det i hverdagen.

Femte arbejdsmetode omhandler Social Pejling evne til at bekræfte forældrenes allerede eksisterende opdragelse. Mange af forældrene mener, at principperne bag Social Pejling blot er sund fornuft og almindelig opdragelse. Principperne bekræfter, i denne case, forældrenes allerede

eksisterende opdragelse, hvilket giver mulighed for endnu større trivsel og mindre risiko for risikoadfærd. I andre tilfælde ville denne arbejdsmetode muligvis også bidrage til fastholdelse af principperne – også for de familier, som ikke besidder ressourcerne til at opdrage deres børn indenfor principperne aspekter.

Sjette og sidste arbejdsmetode, som fremkom under interviewene, omhandler forældremødet, som er en del af Social Pejling. Forældrene deltager i et forældremøde om aftenen, da forældrene er den vigtigste faktor i børnenes liv. Forældremødet giver forældrene nogle værktøjer, som forbedrer muligheden for fastholdelse af principperne. Social Pejlings principper har større mulighed for at blive en del af deres identitet, hvis forældrene og lærerne fortsætter instruktørens arbejde. Forældremødet er derfor vigtigt i muligheden for fastholdelse af principperne.

Anden del af analysen bestod i eventuelle forbedringer af Social Pejling, som forældre og lærer bragte op under interviewene. Under dette punkt fremkom tre aspekter, som de mente kunne forbedres. Det første var en tvunget deltagelse i forældremødet, og det andet aspekt var en opfølgning af Social Pejling efter en rum tid. Forældrene er vigtige for børnenes opvækst og har stor del i fastholdelsen af principperne. Foruden forældrene og lærerne vil der ikke blive arbejdet videre med principperne efter endt forløb. Dette vil betyde, at der er risiko for, at eleverne ikke optager principperne i deres identitetsdannelse og dermed deres livsprojekt. Forældremødet burde, ifølge forældre og lærer, derfor være påtvunget for at forbedre mulighederne for optagelsen af principperne i hver enkel elev. Derudover mener forældrene og lærerne, at en opfølgning af Social Pejling ville gavne alle eleverne, da Social Pejlings principper betyder meget for elevernes livsprojekter og præger dem i den rigtige retning.

Tredje og sidste aspekt består i sociale mediers indtræden i samfundet de seneste år. Social Pejlings evidensbaserede materiale er udviklet i 2001-2004 gennem Ringstedforsøget. Det er lang tid siden og samfundet har udviklet sig meget siden da. De fleste individer har i dag kontra i 2001-2004 større adgang til mobiltelefoner og computere, hvilket ikke nødvendigvis øger livskvaliteten. De sociale medier bruges i mange henseender, men har især stor betydning for individets identitetsdannelse. Vi spejler os i hinandens profiler og herigennem dannes forståelser, som ikke nødvendigvis er sande. Disse forståelser kan omhandle blandt andet skønhed og adfærd, som, i høj grad, præger individers handlinger. Individer søger gennem disse forståelser social accept, som i nogle tilfælde kan ende i risikoadfærd, hvis forkerte forståelser optages. Det er derfor vigtigt at oplyse eleverne om konsekvenser, farer og handlinger på de sociale medier. Med denne viden er der større sandsynlighed for, at eleverne ikke ender i risikoadfærd gennem den nye måde at søge social

accept – nemlig de sociale medier. Ydermere vil, ifølge forældrene og lærer, fokuset på sociale medier give være større chance for høj deltagelse i forældremøderne. Undersøgelsen har frembragt et eventuelt nyt fokusområde, som ifølge forældre og lærere, ville skabe større chance for fastholdelse af principperne bag Social Pejling, men også skabe større chance for deltagelse fra forældrenes side. Social Pejling er fra 2001-2004 og burde opgraderes til 2014-2015 ved hjælp af et nyt fokus. Social Pejling er derfor delvis tidssvarende. Indgangsvinklen til eleverne, som omhandler rygning, er ikke den mest ideelle. Metoderne som projektet bruger i arbejdet med børnene og forståelsen af sociale misforståelser er tidssvarende, men indgangsvinklen burde ændres til noget mere nutidigt, som eleverne kan forholde sig til.

10. Litteraturliste

10.1 Bøger og rapporter

Antoft, Rasmus & Jacobsen, Michael Hviid & Jørgensen, Anja & Kristiansen, Søren. (2007): *"Håndværk & horisonter – tradition og nytænkning i kvalitative metode"*, forfatterne og Syddansk Universitet

Antoft,

Balvig, Flemming & Holmberg, Lars (2014): *"Flamingoeffekten – Sociale overdrivelser og social pejling"*, Jurist- og Økonomforbundets Forlag

Balvig, Flemming; Holmberg, Lars & Sørensen, Anne-Stina (2005): *Ringstedforsøget – Livsstil og forebyggelse i lokalsamfundet*, Gyldendal Akademiske Forlag

Bauman, Zygmunt (2002): *"Fællesskab – en søgen efter tryghed i en usikker verden"*, Gyldendal Akademiske Forlag

Bjørnstrup, Victor; Matthiesen, Tobias & Boserup, Oliver (2012): *"Netværkssamfundet"*, Columbus Forlag

Britt, L. Chester & Gottfredson, Michael R. (2003): *"Control Theories of Crime and Delinquency"*, New Brunswick (U.S.A) og London (U.K), Transaction Publishers

Bryman, Alan (2008): *"Social Research Methods – Third Edition"*, New York, Oxford University Print

De Vaus, David (2001): *"Research Design in Social Research"*, SAGE Publications Inc.

Fuglsang, Lars og Bitsch Olsen (RED.) (2004): *"Videnskabsteori i samfundsvidenskaberne"*, Roskilde Universitetsforlag

Giddens, Anthony (1999): *"Modernitet og selvidentitet"*, Hans Reitzel Forlag

Gilje, Niels og Grimen, Harald (2002): *"Samfundsvidenskabernes Forudsætninger"*, København, Hans Reitzels Forlag

Hansen, Søren Schultz, (2011): *"Årgang 2012. Socialliv og samvær i en tid med nye medier"*, 1. Udgave, 2. Oplag, København, Informations forlag

Hirschi, Travis (2002): "*Causes of delinquency*", New Brunswick (U.S.A) og London (U.K), New Jersey, Transaction Publishers

Jacobsen, Michael Hviid & Lippert-Rasmussen, Kasper & Nedergaard, Peter (red.) (2012): "*Videnskabsteori i statskundskab, sociologi og forvaltning (2. udgave)*", København, Hans Reitzels Forlag

Justitsministeriets Forskningskontor 2014: "*Udviklingen i børne- og ungdomskriminalitet 2001-2013 – Med separate opgørelser for kommuner og politikredse*" Justitsministeriets Forskningskontor

Kamper-Jørgensen, Finn; Almind, Gert & Jensen, Bjarne Bruun (2009): "*Forebyggende sundhedsarbejde*", København, Munksgaard Danmark Forlag

Kvale, Steinar og Brinkmann, Svend (2009): "*InterView – introduktion til et håndværk*", København, Hans Reitzels Forlag

Langergaard, Luise Li; Barlebo Rasmussen, Søren og Sørensen, Asger (2006): "*Viden, videnskab og virkelighed*", Forlaget Samfundslitteratur

Larsen, Steen Napper og Pedersen, Inge Kryger (2011): "*Sociologisk Leksikon*", Finland, Hans Reitzels Forlag

Lilly, Robert J., Cullen, Francis T. & Ball, Richard A. (2011): "*Criminological theory – context and consequences*", SAGE Publications, Inc.

Maguire, Mike; Morgan, Rod & Reiner, Robert (2007): "*The Oxford Handbook of Criminology (Fourth Edition)*", Oxford New York, Oxford University Press

Nielsen, Jens Christian; Sørensen, Niels Ulrik & Osmec, Martha Nina (2010): "*Når det er svært at være ung i DK – unges trivsel og mistrivsel i tal*", Cefu – Center for ungdomsforskning

Storm, Pernille Bjarnhof, (2007): "*Dansk, kultur og kommunikation*", København, Frydenlund

Søndergaard, Pia Straarup, (2013): "*Digital trivsel – en antologi om børn og unges onlineliv*", Aarhus, Turbine Forlag

10.2 Hjemmesider

SSP Forebyggelse Randers' hjemmeside: <http://www.ssp-randers.dk/?id=120&c=Projekt-Social-Pejling>- Set d. 23.06.15

Det Kriminal Præventive Råd: <http://www.dkr.dk/kriminalitet-og-forebyggelse> - set. 21.07.15