

Eksamensopgave

Socialrådgiveruddannelsen – 7. semester

Modul 12 – Socialt arbejde – vidensbasering og udvikling

Navne:	Jesper Eriksen		
Studienr.:	20114385	Studentmails:	Jenie11@student.aau.dk

Titel:	Helhedsorienteret indsats for dagpengeberettigede sygemeldte borgere
Antal anslag, egenvurdering: <i>Max 10 A4 sider á 2400 anslag inkl. mellemrum</i>	16200
Vejleder:	Gunvor Sand Koch
Gruppenr.:	64

Dato:

Underskrift:

.....

*Studerende
Denne forside tæller ikke med i antal anslag!*

Indholdsfortegnelse

Indledning	2
Problemfelt og problemstilling	2
Standardiseret sagsbehandling	2
Øget specialisering	3
Afgrænsning	4
Problemformulering	4
Relevans	5
Videnskabsteoretiske overvejelser	7
Metode	7
Videnskabsteori	8
Mulig skitse til kommende projekt	10
Litteraturliste	11

Helhedsorienteret indsats for dagpengeberettigede sygemeldte borgere

Indledning

Dette projekt tager overordnet afsæt i beskæftigelsesområdet, nærmere socialt arbejde på sygedagpenge området. Sygedagpengeområdet har stor politisk bevågenhed, blandt andet fordi området er en stor økonomisk post på det samlede statsbudget. I det daglige arbejder jeg med sygedagpenge ved siden af mit studie, og dette har inspireret mig i forhold til problemstilling.

Problemfelt og problemstilling

Jeg vil indledningsvis kommentere på relevante dele af den nye sygepengelov som trådte i kraft pr. 1 juli 2014. Jf. § 24 så skal en borgeres sygedagpengesag skal revurderes efter 22 uger, regnet fra første sygedag. Forlængelsesbestemmelserne er nedfældet i § 27. I forhold til sygedagpengelovens § 27, stk. 1, nr. 2, så undrer det mig at man i komplicerede sygedagpengesager kan nå at afklare en borger i en sådan grad at man kan klarlægges borgerens arbejdsevne inden 69 uger regnet fra revurderingstidspunktet. Jf. §27, stk. 1, nr. 3, så vil det undre mig om læger i alle tilfælde kan udtale sig så specifikt omkring en sygemeldt borger, at rådgiveren kan forlænge vedkommende efter denne bestemmelse.

Standardiseret sagsbehandling

Sagsbehandlingen på sygedagpenge er præget af centralt fastlagte standarder, hvilket er udgangspunktet for, hvordan sagsbehandlingen bliver tilrettelagt, eksempelvis visitation af sygemeldte borgere (Arbejdsmarkeds- og Rekrutteringsstyrelsens vejledning nr. 9261 af 30/4 2015, 2015), rehabiliterings forberedende del (Arbejdsmarkeds- og Rekrutteringsstyrelsens bekendtgørelse nr. 1557 af 23/12 2014, 2015), trappemodellen (Sygedagpengelovens §13c og §15), lægeattester, etc. (Bømler, 2011, s. 91). Disse standardiseringer har til formål at skabe en ensartet kvalitet af de indsamlede informationer, sådan at man vurderer og træffer afgørelser ud fra et ensartet grundlag. Jeg undrer mig over om det i alle tilfælde er hensigtsmæssigt at følge de fastlagte procedurer idet det kan være tidskrævende. Socialrådgiveren kunne måske i ”glatte” sager have sparet tid, ved at kunne springe nogle af de obligatoriske opfølgningssamtaler over, for i stedet at bruger ressourcer på at afklare mere komplicerede sygedagpengesager.

Øget specialiseret.

Der ses en øget specialisering, generelt i landets jobcentre. Specialiseringen har til formål at effektivisere medarbejderne i forhold til effektive rutiner, og færdigheder på det specifikke område. I komplicerede sager hvor borgeren har flere problemstillinger, vil der ofte være flere enheder i organisationen involveret i sagsbehandlingen. Dette stiller krav i forhold til hurtig og målrettet kommunikation, på tvær af de enkelte forvaltninger. (Bømler, 2011, s. 31). Jeg forholder mig spørgende til hvorvidt borgeren profiterer af den øgede specialisering, og om den eventuelle tidsmæssige besparelse man opnår ved at have denne organisationsform, æder sig selv op i håndteringer mellem de forskellige enheder i kommunen. Jeg undrer mig endvidere over om denne organisationsform fremmedgør den enkelte socialrådgiver i forhold til borgeren, og om dette kan skyldes at socialrådgiveren kun arbejder med dele af sagen og i et ofte begrænset tidsperspektiv, i henhold til Marxs teori omkring lønarbejde og fremmedgørelse. (Oltedal, 2006, s. 190). Jeg mangler viden om hvorvidt den kortere periode inden revurderingstidspunktet i sygedagpengesager, kan bevirke at socialrådgiveren ikke opnår den samme relation til borgeren, og at det derfor ikke giver rådgiveren en følelse af at have fejlet i sit arbejde når en kompliceret sygedagpengesag afsluttes efter 22 uger og borgeren overgår til jobafklaringsforløb.

Dette skifte fra sygedagpengeydelse til kontanthjælpsydelse kan bevirke at nogle borgere oplever relativ fattigdom og på sigt måske absolut fattigdom. Jeg formoder at dette kan være problematisk såfremt borgeren stadig har ikke er afklaret i forhold til eventuel sygdomssituation.

I kraft af det ovenstående mangler jeg viden om hvorledes socialrådgiverne i praksis oplever deres mulighed for at kunne varetage og håndterer helhedssynet¹, som er så grundlæggende for socialrådgiverfaget og dets værdier.

¹ Et helhedssyn *inddrager flere niveauer* (f.eks. makro-, meso-, mikroniveauet eller niveauer som (lokal) samfund, organisation, gruppe, individ)

Afgrænsning

Som der er nævnt i projektet, trådte den nye Sygedagpengelov i kraft pr. 1 juli 2014. Denne har medført flere ændringer. Jeg har dog valgt at fokusere på den forkortede periode inden revurdering, samt forlængelsesbestemmelserne i §27. Jeg er endvidere bevidst om Persondatalovens §10, men eftersom jeg min problemformulering ikke vil efterspørge et borgerperspektiv, vil jeg bede informanterne om at udtrykke sig generelt og ikke tage afsæt i én konkret sag.

Idet projektet tager udgangspunkt i nuværende lovgivning, vil periode være fra d. juli 2014 og til nu.

Ressourcer:

I min problemformuleringen vil jeg kun se problemstillingen ud fra socialrådgivernes perspektiv. Jeg er bevidst om at problematikken ud fra et borger perspektiv også er relevant, men jeg vurderer at det vil være en for omstændig proces.

Jeg vil ydermere kun belyse borgere med komplicerede sygdomsbilleder i min opgave. Med komplicerede sygdomsbilleder, mener jeg ikke nødvendigvis alvorlige sygdomme, men nærmere tilstande hvor udredning fra flere sider i sundhedssektoren er påkrævet.

Problemformulering:

Jf. ny sygedagpengelov, nærmere § 24, skal borgerens sygedagpengesag revurderes efter 22 uger. Hvordan oplever socialrådgiverne i praksis at dette påvirker deres mulighed at tilbyde borgeren en helhedsorienteret indsats, i sager hvor borgeren har et kompliceret sygdomsbillede?

Jeg har i min problemformulering brugt begrebet helhedsorienteret indsats. Jeg tolker begrebet som værende meget tæt forbundet med helhedssynet.

Relevans

Min opgave skal være relevant i forhold til problemstilling. Med relevant menes der at den beskæftiger sig med en problemstilling som er aktuel og relevant i forhold til den tid vi lever i.

I rapporten, Kontanthjælp - Minimumindkomster og fattigdomsgrænser i Danmark og i EU, fremgår det som tidligere nævnt, at den nye sygedagpengereform begrænser adgangen til sygedagpenge til 5 måneder, undtaget for livstruede syge og enkelte andre. Årligt er der 430.000 personer som hvert år modtager sygedagpenge.

Størstedelen er hurtigt ude af sygedagpengesystemet igen, med fire procent af sygedagpengemodtagerne – 27.000 personer – er fortsat sygemeldt efter et år (Hansen, Finn Kenneth, (CASA), Per K. Larsen, (EAPN.DK), 2013, s. 5). Den samme rapport konkludere at Helhedsorienteringen mangler. Rapporten peger på at ledige og syge skal hjælpes i arbejde med helhedsorienterede, individuelle handleplaner. Rapporten beskriver at dette har været forsøgt de seneste 40 år, men at det endnu ikke lykkedes at skabe varige strukturer, der støtter en helhedsorientering i det kommunale, sociale arbejde. Samme rapport konkludere endvidere at det måske ikke muligt pga. en basal systemfejl, som ikke kan løses i kommunerne. Forsøget gøres alligevel endnu en gang med den seneste kontanthjælpsreform (Hansen, Finn Kenneth, (CASA), Per K. Larsen, (EAPN.DK), 2013, s. 4)

I en anden rapport udfærdiget af *Ekspertgruppen om udredning af den aktive beskæftigelsesindsats*, peges der på at indsatsen skal styrkes gennem udvikling af metoder og redskaber og endvidere opsamle data og udarbejde viden på området, som understøtter en langsigtet tværfaglig indsats, der virker for borgere i udkanten af arbejdsmarkedet.

Rapporten anbefales følgende konkrete projekter.

- *Metode til tidlig, tværfaglig afklaring af borgere*

Udvikles af metode til en tidlig, tværfaglig afklaring af borgeres situation. Denne skal sikre et helhedsorienteret billede af borgeren. Afklaringen skal blandt andet identificere den enkelte borgeres konkrete ressourcer og barrierer for deltagelse i enten job, aktive tilbud eller uddannelse.

- *Et borgerrettet progressionsværktøj*

Dette værktøj skal være landsdækkende og skal følge borgerens udvikling på en række progressionsfaktorer, så de efterfølgende i fællesskab kan justere indsatsen, såfremt den ønskede progression ikke opnås.

- *Kortlægning af, hvem der er mentor og hvilke funktioner de varetager.*

Dette skal øge indsigten i kommunernes brug af mentorer. Værktøjet har endvidere det formål at skabe gennemsigtighed i forhold til mentorernes kvalifikationer (Nye veje mod job - for borgere i udkanten af arbejdsmarkedet, 2015, s. 179).

Ud fra ovenstående rapporter har jeg observeret at der er forsket meget i brugen, samt implementeringen, af den helhedsorienterede indsats i praksis, og at dette har været problematisk. Jeg kan endvidere konkludere ud fra den valgte empiri, at der ikke har været direkte fokus på den enkelte rådgivers tilgang til den helhedsorienterede indsats, men nærmere hvilke værktøjer der kan udvikles, sådan at den helhedsorienterede indsats, groft sagt, implementere sig selv. Jeg mener at der derfor at der er brug for viden om hvordan den enkelte socialrådgiver, ved hjælp af sin faglighed, kan styrke den helhedsorienterede indsats, indenfor de nuværende rammer, værende lovgivning og redskaber. Jeg er endvidere bevidst om at ovenstående sekundære empiri, ikke beskæftiger sig direkte med helhedssynet, som følge af den nu kortere periode inden revurderingstidspunktet jf. sygedagpengelovens §24, men jeg finder det dog stadig at empiren kan overføres, idet den tager udgangspunkt i samme logik og praksis (Thagaard, 2004, s. 192).

videnskabsteoretiske overvejelser

I dette afsnit vil jeg gøre rede for mine nuværende overvejelser i forhold til den videnskabsteoretiske del af projektet. Jeg vil ved hjælp af videnskabsteoretiske metoder og tilgange, arbejde mig frem til en videnskabelig belysning af de spørgsmål som min problemformulering rejser. Jeg vil begrunde og redegøre for de videnskabsteoretiske og metodiske tilgange som jeg finder anvendelige.

Metode

For at kunne besvare min problemstilling, vil jeg indsamle data gennem interviews og gennem brug af rapporten *Nye veje mod job*. Jeg vil foretage få interviews, formentlig mellem 2 og 4, og jeg vil efterstræbe mig på at informanterne repræsentere nyuddannede og mere erfarne socialrådgivere. Jeg finder det afgørende at informanterne er uddannede socialrådgivere, for dermed at sikre en grundlæggende kendskab til den helhedsorienterede indsats. Mine informanter vil være ansat i samme kommune. Min undersøgelse vil kun i ringe grad være repræsentativ, idet dette vil kræve at jeg interviewede flere socialrådgivere i flere kommuner, men jeg er begrænset af projektets rammer, og i øvrigt min mulighed for at bearbejde store mængder data, derfor mine prioriteringer i forhold til antal af informanter.

Til indsamling af data findes to metoder, den kvalitative og den kvantitative metode. Min problemformulering efterspørger viden om hvordan socialrådgiverne oplever at den forkortede sygedagpengeperiode påvirker deres mulighed at tilbyde borgeren en helhedsorienteret indsats, i sager hvor borgeren har et kompliceret sygdomsbillede. Jeg finder det åbenlyst at anvende den kvalitative metode i mit projekt, idet jeg vil forsøge at indkredse informanternes oplevelser og forståelser af den virkelighed de arbejder under, som følge af de nuværende rammevilkår, og dette vil kræve nærhed og en dybdegående dialog (Thagaard, 2004, s. 14). Jeg er bevidst om at når jeg interviewer en socialrådgiver, så kan min tilstedeværelse påvirke det svar jeg får fra informanten (Olsen, 2004, s. 344). Dette er et faktum som jeg vil være opmærksom på.

Jeg overvejer en deduktiv tilgang til min undersøgelse, hvor jeg vil tage udgangspunkt i udvalgt teori vedrørende helhedssynet. Min indgangsvinkel til helhedssynet vil formentlig blive gennem Guldagers helhedssyn. Det centrale i hans model er at afdække ressourcer og behov (Nissen, 2011, s. 39), hvilket også er tilfældet ude på landets jobcentre. Jeg overvejer desuden at lade mig inspirere af Lipskys teori omkring creaming, Teori går kort fortalt ud på at socialrådgiveren prioritere

borgere som vedkommende har gode erfaringer med at behandle, eller borgergrupper som organisationen har særligt stort fokus på (Bundesen P. &., 2011, s. 205 - 209). Jeg påtænker at denne teori kan tænkes ind i spørgsmål til informanten. Jeg overvejer desuden at bruge Foucault teori omkring usynlig magt i forhold til styring af adfærd og handlinger. Foucault mener, kort resumeret” at liberalistiske samfund er styret af den vel informerede stat. Foucault mener at staten styrer befolkningen ved at tilbyde dem frie valg, hvor de ”forkerte” frie valg sanktioneres økonomisk (Fallov & Turner, 2013, s. 81 - 88). Jeg overvejer om dette er tilfældet ude i kommunerne, hvor kommunerne får refunderet dele af udgiften i sygedagpengesager, såfremt borgerne har deltaget i f.eks. virksomhedspraktik, og jeg overvejer derfor at undersøge om dette er styrende i en uhensigtsmæssig måde, i forhold til en helhedsorienteret indsats.

Slutteligt for dette afsnit er jeg bevidst om reglerne for tavshedspligt er fastsat i straffelovens § 152 og forvaltningslovens § 27. Det følger heraf, at jeg ikke uberettiget må videregive eller udnytte de fortrolige oplysninger, såfremt jeg får kendskab til personfølsomme oplysninger igennem arbejdet med mit projekt.

Videnskabsteori

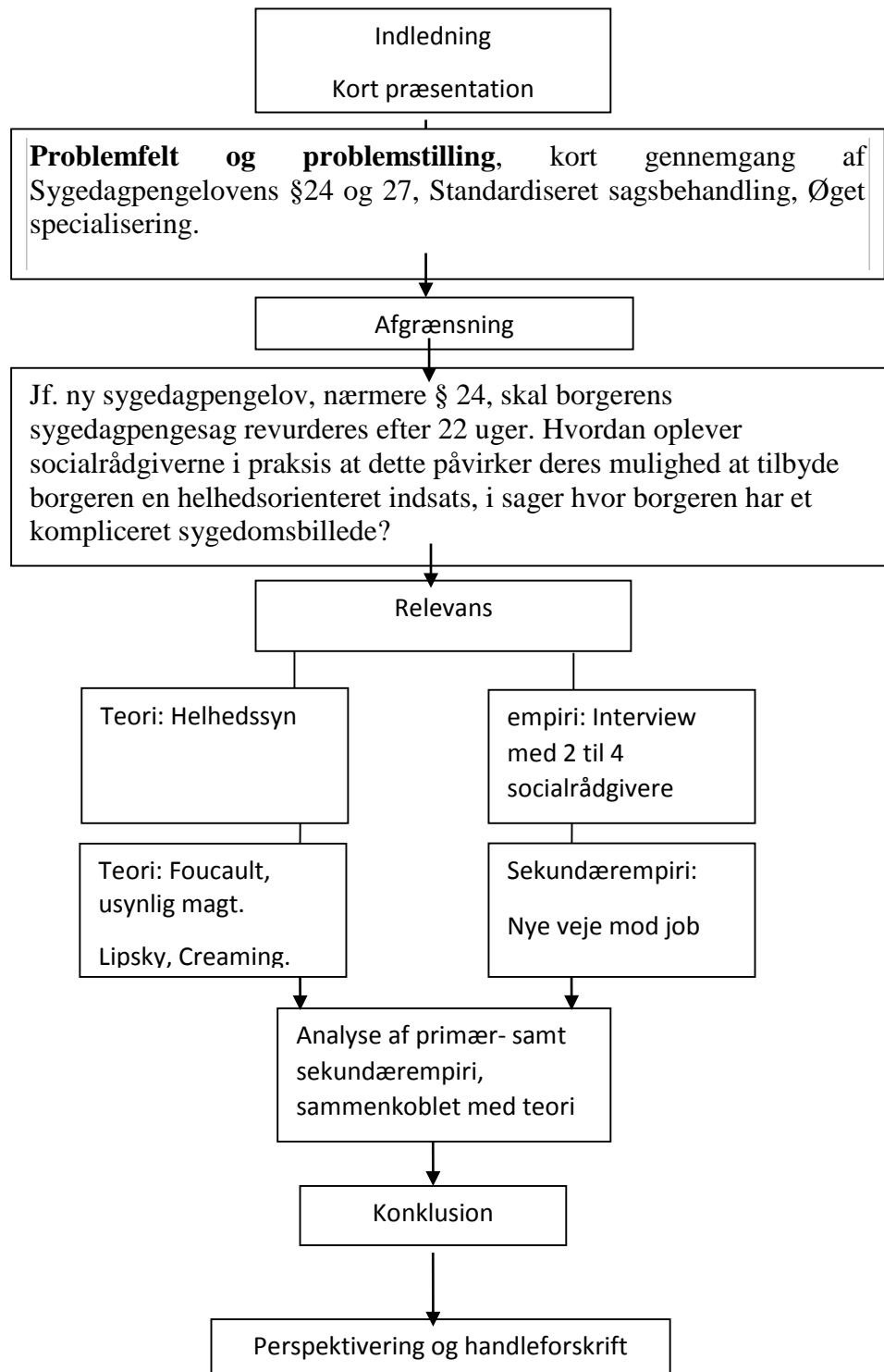
Jeg overvejer at benytte den hermeneutiske videnskabsteori i mit projekt, idet min problemformulering spørger ind til socialrådgiverens oplevelse. I ordet *oplevelse* ses der en subjektivitet menig som frembringes gennem en fælles kontekst (Thagaard, 2004, s. 224), sygedagpengeforvaltningen og rammerne herom.

”Selve ordet hermeneutik betyder fortolkningskunst og blev oprindeligt introduceret i humanvidenskaberne som en understregning af, at sociale forhold og historiske begivenheder skal studeres på måder, der adskiller sig fra, hvordan naturvidenskabelige fænomener studeres.”
(Thagaard, 2004, s. 224)

Hermeneutikken beskriver mennesket som bevidst og med tanker og følelser som er i et dialektisk forhold til samfundet. Forståelse fører til viden som er et produkt af alle disse faktorer. Som før nævnt så efterspørger jeg viden om den oplevelse som socialrådgiverne har i forhold til at kunne varetage en helhedsorienteret indsats, efter sygedagpengeperioden er blevet forkortet til 22 uger. Jeg efterspørger altså den subjektive oplevelse de har af den nævnte problemstilling, når jeg interviewer mine informanter i forhold til min problemstilling. For at jeg kan forstå empirien er det afgørende at jeg har viden til den kontekst de adspurgte socialrådgivere sidder i, dvs. at jeg har viden om gældende love, målgruppen i forvaltningen og

arbejds-mæssige betingelser, samt mange andre faktorer. Hvis ikke jeg har denne kendskab vil jeg ikke kunne finde mening i empirien (Thagaard, 2004, s. 224). For hver gang jeg interviewer en informant opnår jeg nye hel og delforståelser, dvs. jo flere informanter jeg for at inddrage, jo bredere bliver min viden, slutteligt, og jeg vil ud fra den indsamlede empiri kunne nærme mig en besvarelse af min problemformulering. Den førnævnte proces kaldes den hermeneutiske spiral (Thagaard, 2004, s. 225).

Mulig skitse til kommende projekt.



Litteraturliste

- Alminde, R., Henriksen, K., Nørmark, L. C., & Andersen, M. S. (2008). *Social analyse og andling*. Hans Reitzels Forlag.
- Arbejdsmarkeds- og Rekrutteringsstyrelsens bekendtgørelse nr. 1557 af 23/12 2014. (17. 09 2015). *Arbejdsmarkeds- og Rekrutteringsstyrelsens bekendtgørelse nr. 1557 af 23/12 2014*. Hentet fra Socialjura: <http://www.socialjura.dk/content-storage/regler/2014/bek-1557-af-2312-2014/#c97911>
- Arbejdsmarkeds- og Rekrutteringsstyrelsens vejledning nr. 9261 af 30/4 2015. (17. 09 2015). *Arbejdsmarkeds- og Rekrutteringsstyrelsens vejledning nr. 9261 af 30/4 2015*. Hentet fra Socialjura: <http://www.socialjura.dk/content-storage/regler/2015/vejl-9261-af-304-2015/#c99612>
- Bjarne Hjorth Andersen, E. J. (2009). *Et sociologisk værktøj, Introduktion til den kvantitative metode*. Hans Reitzels forlag.
- Bømler, T. (2011). *Fra socialstat til kontrolstat*. Hans Reitzels Forlag.
- Bundesen, P. &. (2011). *Kommunal økonomisk styring - på det sociale område*. Hans Reitzels Forlag.
- Bundesen, P. (2011). *Sociale problemer og socialpolitik*. Syddansk Universitetsforlag.
- Eide, T., & Eide, H. (2007). *Kommunikation i praksis*. Klim.
- Fallov, M. A. (2013). *Foucault og socialt arbejde*. Hans Reitzels Forlag.
- Fallov, M. A., & Turner, K. (2013). *Foucault og socialt arbejde*. Hans Reitzels Forlag.
- Hansen, Finn Kenneth, (CASA), Per K. Larsen, (EAPN.DK). (2013). *Kontanthjælp, Minimumindkomster og fattigdomsgrænser*. CASA.
- Marselisborgcentret*. (23. 09 2015). Hentet fra www.marselisborgcentret.dk: <http://www.marselisborgcentret.dk/icf/>
- Nissen, M. H. (2011). *Helhedssyn i socialt arbejde*. Akademisk Forlæg.
- (2015). *Nye veje mod job - for borgere i udkanten af arbejdsmarkedet*. Ekspertgruppen om udredningen af den aktive beskæftigelsesindsats.
- Olsen, F. o. (2004). *Videnskabsteori i samfundsvidenskaberne*. Hans Reitzels Forlag.
- Oltedal, G. S. (2006). *Modeller i socialt arbejde*. Hans Reitzels forlag.
- Sygedagpengelovens §13c og §15. (u.d.). *Sygedagpengelovens §13c og §15*.
- Thagaard, T. (2004). *Systematik og indlevelse*. Akademisk forlag.
- www.socialraadgiverne.dk. (20. 09 2015). Hentet fra Dansk socialrådgiverforening: http://www.socialraadgiverne.dk/Files/Filer/Publikationer/Socialraadgiveren2014/2014-09_Socialraadgiveren.pdf

