

## **Abstract**

### **Experiences of activation programs**

**- A qualitative study of cash benefit recipients who have problems besides unemployment experiences of activation programs.**

The purpose of this study is to examine the following research question: *How do cash benefit recipients, who have problems besides unemployment, experience activation programs, and how do they handle the activation programs impact on their life situation?*

The research question have been answered and investigated following a phenomenological approach including hermeneutical research analyses.

The study design is based on parts from the biographical narrative method. The study focuses on a sample of three cash benefit recipients life story. The sample has been collected from the end of the respondent's primary school though to their current situation. The empirical research design has been structured using a narrative approach, examining the benefit recipients' point of view on the basis of their narratives of how their situation in relation to education, employment and activation.

The data collection for the empirical analysis includes qualitative narratives interviews with three cash benefit recipients who have other social issues/challenges than unemployment. The target group has been defined by respondents being above 30 years old and being activation program participator.

An interpretive analysis design, based on an actor-oriented approach, has been used to analyze the biographical profiles of the three benefit recipients. Furthermore, the study analyzes how life event turning points causes the members of the target group to end up in an activation program, and how the activation program itself became a turning point in each respondent's life. The study analyze furthermore how unemployment is characterized by a sense of stigma using the stigma theory by Erving Goffman (2009). The definition of self-identity by Anthony Giddens (1996) has been used to determine how activation program can assist benefit recipients to change their self-identity for the better. The two theories have been involved on the basis of the study's two preconceptions.

Based on the findings of this study, it can be concluded that the cash benefit recipients who have problems besides unemployment experiences activation programs as a positive and meaningful assistance in their current life situation.

## Indholdsfortegnelse

<b>Kapitel 1 – Introduktion</b> .....	<b>4</b>
1.1 Problemfelt .....	4
1.2 Hvad karakteriserer målgruppen .....	5
1.3 Udvikling af aktiveringsindsatsen .....	5
1.4 Lovgivning og lovgrundlag .....	8
1.5 Eksisterende litteratur om aktivering .....	10
1.6 Problemstilling .....	13
1.7 Problemformulering .....	14
1.8 Begrebsafklaring og afgræsning .....	14
1.9 Læsevejledning .....	16
<b>Kapitel 2 – Videnskabsteori</b> .....	<b>17</b>
2.1 Videnskabsteori .....	17
2.2 Fænomenologi .....	17
2.3 Hermeneutik .....	19
2.4 Forskningstype .....	22
<b>Kapitel 3 – Undersøgellesdesign</b> .....	<b>23</b>
3.1 Biografisk narrativ metode .....	23
3.2 Slutningsform .....	25
3.3 Dataindsamling .....	26
3.4 Det narrative interview .....	26
3.5 Ethiske overvejelser .....	30
<b>Kapitel 4 – Forforståelser</b> .....	<b>32</b>
4.1 Forforståelse 1 .....	32
4.2 Forforståelse 2 .....	32
<b>Kapitel 5 – Analysestrategi</b> .....	<b>34</b>
5.1 Narrative tekstelementer .....	34
5.2 Hermeneutisk meningsfortolkning .....	37
<b>Kapitel 6 – De narrative analyser</b> .....	<b>38</b>
6.1 Biografisk profil .....	38
6.1.1 Analyse .....	38

6.1.2 Delkonklusion .....	41
6.2 Livsforløb .....	41
6.2.1 Analyse .....	41
6.2.2 Delkonklusion .....	46
6.3 Aktivering som vendepunkt .....	47
6.3.1 Delkonklusion .....	50
<b>Kapitel 7 – Analyse af forforståelser .....</b>	<b>51</b>
7.1 Stigmatisering .....	51
7.1.1 Erving Goffman .....	51
7.1.2 Stigma og social identitet .....	51
7.1.3 Analyse .....	53
7.1.4 Delkonklusion .....	57
7.3 Selvidentitet .....	58
7.3.1 Anthony Giddens .....	58
7.3.2 Selvidentitet .....	58
7.3.3 Analyse .....	59
7.3.4 Delkonklusion .....	62
<b>Kapitel 8 – Diskussion .....</b>	<b>63</b>
8.1 Diskussion af undersøgelsens resultater .....	63
8.1.1 Diskussion af den anvendte teori .....	65
8.1.2 Delkonklusion .....	68
<b>Kapitel 9 – Kvalitetsvurdering .....</b>	<b>69</b>
9.1 Reliabilitet .....	69
9.1.1 Validitet .....	70
9.1.2 Generaliserbarhed .....	71
<b>Kapitel 10 – Afslutning .....</b>	<b>72</b>
10.1 Konklusion .....	72
10.2 Perspektivering .....	74
<b>Litteratur .....</b>	<b>76</b>
<b>Bilagsoversigt .....</b>	<b>81</b>

# Kapitel 1 – Introduktion

## 1. Indledning

I 2014 modtog 167.400 helårsmodtagere kontanthjælpsydelse, hvoraf Danmarks Statistik skønner, at 20.527 var aktiverede kontanthjælpsmodtagere i gruppen af aktivitetsparate (Danmarks Statistik 2015). Gruppen af kontanthjælpsmodtagere er ofte i et politisk fokus og senest med kontanthjælpsreformen, der trådte i kraft den 1. januar 2014 (Beskæftigelsesministeriet 2013). En af målsætningerne med reformen er at udarbejde en arbejdsmarkedsindsats, som øger kontanthjælpsmodtagernes chancer for at komme i beskæftigelse eller uddannelse (Beskæftigelsesministeriet 2013:1). For en overordnet målsætning med kontanthjælpssystemet er i høj grad at bringe kontanthjælpsmodtagerne ud af beskæftigelsessystemet så hurtigt som muligt, og helst videre til en selvforsørgende situation, hvor varige sociale ydelser ikke er omdrejningspunktet (LAS 2012). Imidlertid har nogle kontanthjælpsmodtagere komplekse problemer ud over deres ledighed, hvilket ikke gør dem i stand til at varetage et arbejde, og arbejdet med gruppen kræver derfor ofte en helhedsorienteret hjælp, som tager hånd om deres forskellige udfordringer og behov, og en hjælp som i sidste ende udruster den enkelte til arbejdsmarkedet (Beskæftigelsesministeriet 2013:1). Denne undersøgelse vil netop tage udgangspunkt i de ikke-arbejdsmarkedsparate kontanthjælpsmodtagere og undersøge, hvordan de oplever aktiveringsindsatsen.

### 1.1 Problemfelt

Dette speciale vil beskæftige sig med aktivering og have særligt fokus på, hvordan aktivering opleves, når det omhandler gruppen af ikke-arbejdsmarkedsparate kontanthjælpsmodtagere, som ud over at være ledige, har sociale problemer. Det specifikke valg af specialeemne beror på en nysgerrighed i forhold til, hvordan gruppen oplever aktivering ud fra et kvalitativt blik. Der er på nuværende tidspunkt meget forskning, der beskæftiger sig med kvantitative effekter af aktivering over for forskellige grupper af ledige, imens der er færre undersøgelser, som anlægger et kvalitativt blik på aktivering ud fra kontanthjælpsmodtagernes perspektiv (Ekselinen & Olesen 2010). Derfor findes det interessant at opbygge en viden om, hvordan aktivering opleves af de borgere, som befinder sig uden for arbejdsmarkedet, og specialet vil derved bidrage til en mere nuanceret forståelse af aktivering.

For at kunne gennemføre en dybdegående undersøgelse, må relevant baggrundsviden gennemgås i forhold til aktivering. Det gør det derfor relevant at se nærmere på aktivering, og vil være omdrejningspunktet i det følgende, hvor en beskrivelse af ikke-arbejdsmarkedsparete kontanthjælpsmodtagere skitseres samt udviklingen på aktiveringsområdet, lovgivningen på området og forskningsperspektiver om aktivering afdækkes.

## **1.2 Hvad karakteriserer målgruppen**

Det karakteristiske for ikke-arbejdsmarkedsparete kontanthjælpsmodtagere er, at det er en sammensat gruppe og rummer ledige, som har omfattende komplekse problemer ud over ledighed. En række undersøgelser (bl.a. Bach & Boll 2003; Ejrnæs m.fl. 2010; Skipper 2010) har dokumenteret, at gruppen rummer problemer ud over ledighed, såsom manglende uddannelsesbaggrund, boligproblemer, psykiske problemer, helbredsproblemer, familiemæssige problemer, misbrugsproblemer, gældsproblemer, sprogproblemer. Eksemplerne er blot nogle af de problematikker de kan have.

## **1.3 Udvikling af aktiveringsindsatsen**

Det følgende afsnit vil se på udviklingen af den aktive indsats over for ikke-arbejdsmarkedsparete ledige. Afsnittet vil se på, hvordan arbejdsmarkedspolitikken har ændret sig i takt med nye reformer og ny lovgivning på området.

Siden midten af 1990'erne har der i Danmark været et intensiveret politisk fokus på en aktiv arbejdsmarkedspolitik, hvilket dengang og i dag, afspejles i politiske reformer og lovændringer i forhold til grupper af kontanthjælpsmodtagere. Et politisk fokus, som ændrede sig fra en passiv arbejdsmarkedspolitik til en aktiv arbejdsmarkedspolitik, og som i litteraturen betegnes som et skift fra welfare til workfare eller fra en passivlinje til en aktivlinje (Torfing 2004). Indførelsen af den aktive arbejdsmarkedspolitik betød, at lediges rådighedsforpligtigelse til arbejdsmarkedet blev koblet til en ret og pligt til aktiveringsforløb, kurser, uddannelse, arbejdsprøvning med videre for at modtage sociale ydelser, og gjorde dermed op med den lediges passive modtagelse af offentlig forsørgelse (Larsen m.fl. 2003:186). I nedenstående afsnit beskrives udviklingen af aktiveringsbestemmelserne med afsæt i Caswell m.fl. (2011) og Jørgensen (2008a). Disse redegørelser findes anvendelige til at vise udviklingen i aktivering over for kontanthjælpsmodtagere.

I forhold til rådighedsforpligtigelse viser Caswell m.fl. (2011) i deres gennemgang fra 1989 indtil 2009, at den lovmæssige ramme har udviklet sig. Forfatterne viser målgruppen for rådighedsforpligtigelsen i begyndelsen var unge kontanthjælpsmodtagere mellem 18-19 år og siden hen er både retten og pligten til aktivering bredt ud til at omfatte alle aldre og alle arbejdsløshedsgupper, herunder også sygemeldte borgere samt personer med problemer ud over ledighed (Caswell m.fl. 2011:32).

Målgruppen for rådighedsforpligtelsen var i begyndelsen af 1989-1990 unge kontanthjælpsmodtagere mellem 18-19 år. Målgruppen blev i 1992 udvidet til unge under 25 år uden problemer ud over ledighed, som ligeledes skulle deltage i tilbud om aktivering for at modtage kontanthjælp (Caswell m.fl. 2011:86).

Med indførelsen af Lov om kommunal aktivering i 1994 blev aktivering lovpligtigt samt sat i centrum. Flere grupper af kontanthjælpsmodtagere blev omfattet af pligt til aktivering dog med undtagelse af kontanthjælpsmodtagere under 25 år, som havde problemer ud over ledighed. Derudover blev retten til ophør eller nedsættelse af den sociale ydelse ligeledes sat i centrum. Hvis den ledige ikke efterlevede aktiveringspligten, og ikke have en rimelig grund til dette, skulle denne mødes med en økonomiske sanktion, enten i form af ophør af hjælpen, ved afvisning af arbejde og tilbud, eller ved nedsættelse af hjælpen (Caswell m.fl. 2011:86-87).

I 1998 blev forskellige love ændret. Lov om kommunal aktivering og Lov om social bistand blev afskaffet. De to love blev derimod erstattet af Lov om aktiv socialpolitik (aktivloven), Lov om retssikkerhed og administration på det sociale område (retssikkerhedsloven) og Lov om social service (serviceloven). Lov om aktiv socialpolitik fik betydning for unge kontanthjælpsmodtagere. Indsatsen med de unge blev udvidet fra unge under 25 år til unge under 30 år. Ydermere blev unge kontanthjælpsmodtagere med problemer ud over ledighed ligeledes omfattet af ret og pligt til aktivering. Derved udgør lovgivningen på det tidspunkt, at alle kontanthjælpsmodtagere er omfattet af rådighedsforpligtigelsen uanset, om de havde problemer ud over ledighed, eller kun havde ledighed som problem. De personer, som vurderes at have problemer ud over ledighed var dog særligt omfattet af, at kommunen foretog en skønmæssig vurdering af rådigheden (Caswell m.fl. 2011:87).

I år 2000 blev rådighedsforpligtigelsen for kontanthjælpsmodtagere skærpet yderligere. Kontanthjælpsmodtagere, som alene på grund af ledighed fik pligt til, at aktivt søge arbejde (Caswell m.fl. 2011:88).

Reformen ”Flere i arbejde” trådte i kraft i 2002. I forhold til aktivering betød reformen blandt andet stærkere kontrol af ledige og krav til ledige, om at tage ”passende job” også under aktivering (Jørgensen 2008a). I forhold til ikke-arbejdsmarkedsparete kontanthjælpsmodtagere viser Caswell m.fl. (2011), at reformen fortsat indebar en skønsmæssig rådighedsvurdering, dog indførtes 500-kroners nedsættelsen, ungenedsættelsen og kontanthjælpsloftet. Alle regler for, hvordan kommunen kan nedsætte kontanthjælpsydelser efter en vis periode og med en intention om, at styrke incitamentet for ledige unge, ufaglærte samt indvandre for at tage arbejde eller uddannelse (Caswell m.fl. 2011:88).

I 2005 udarbejdes der et Serviceeftersyn af reformen ”Flere i arbejde” samt integrationsaftalen ”En ny chance til alle” vedtages. Begge tiltag havde fokus på både kontanthjælpsmodtagere med problemer ud over ledighed og unge arbejdsmarkedsparete kontanthjælpsmodtagere. Integrationsaftalen ”En ny chance til alle” udgjorde et vedvarende aktiveringskrav for ikke-arbejdsmarkedsparete kontanthjælpsmodtagere og skærpede ligeledes regler over for kontanthjælpsmodtagere, som sygemelder sig fra aktivering (Caswell m.fl. 2011). Der blev indført en 300-timers-regel, hvilket betød et minimumskrav på 300 timers ordinære arbejde inden for to år. Dette omfattede familier, hvor begge personer modtog kontanthjælp og var særligt henvendt for at styrke indvandres rådighedsforpligtigelse (Jørgensen 2008a:14). I forhold til aktiveringsreglerne over for ikke-arbejdsmarkedsparete kontanthjælpsmodtagere blev de omfattet af ret og pligt til løbende tilbud, hvilket betød et nyt tilbud hvert år (Caswell m.fl. 2011:89).

Under Strukturreformen i 2007 blev beskæftigelsesindsatsen samlet i et enstrengt system. Vi så, at staten gennem Arbejdsformidlingen tidligere havde ansvaret for forsikrede ledige, mens kommunerne havde ansvaret for ikke-forsikrede ledige (Baadsgaard m.fl. 2012:2). Dette ændrede sig til at de kommunale beskæftigelsesindsatser blev samlet i fælles jobcentre, hvilket kom til at betyde, at kommunerne skulle varetage beskæftigelsesindsatsen, og havde både ansvaret for forsikrede ledige og ikke-forsikrede ledige (Caswell m.fl. 2011:90).

De seneste lovændringer over for kontanthjælpsmodtagere er med kontanthjælpsreformen, der trådte i kraft den 1. januar 2014 (Beskæftigelsesministeriet 2013:1). De tidligere

matchgrupper blev afskaffet, mens matchgrupperne blev erstattet af nye kategorier. Kategorierne dækker over jobparat, uddannelsesparat og aktivitetsparat, og skelner mellem grupper af unge under 30 år og grupper af voksne over 30 år. Grupperne er omfattet af forskellige tiltag. I relation til undersøgelsens fokus beskrives kun de forskellige tiltag i forhold til gruppen af voksne over 30 år, som vurderes aktivitetsparate.

Aktivitetsparate kontanthjælpsmodtagere over 30 år skal med den nye reform tilbydes en helhedsorienteret og jobrettet indsats (Beskæftigelsesministeriet 2013:10). Indsatsen skal tage udgangspunkt i den enkeltes behov samt tage hånd om sociale eller sundhedsmæssige problemer. Parallelt med den helhedsorienteret indsats, kan kontanthjælpsmodtageren tilbydes en arbejdsrettet indsats. Dette er en indsats, som i videst muligt omfang foregår på en arbejdsplads. Derudover kan de kontanthjælpsmodtagere, som er så udsatte, at de ikke kan deltage i en jobrettet indsats få stillet en mentor til rådighed. Denne mentor skal hjælpe kontanthjælpsmodtageren med at få stabiliseret tilværelsen så meget, at de på sigt kan deltage i en jobrettet indsats (Beskæftigelsesministeriet 2013:10-11).

#### **1.4 Lovgivning og lovgrundlag**

I følgende afsnit skitseres lovgrundlaget om aktiveringsindsatser, der vedrører ikke-arbejdsmarkedsparete kontanthjælpsmodtagere, og som i lovmæssige bestemmelser betegnes som aktivitetsparate.

I henhold til Lov om aktiv beskæftigelsesindsats § 2 skelnes der blandt andet mellem grupper af kontanthjælpsmodtagere: 1) personer, der modtager kontanthjælp efter Lov om aktiv socialpolitik alene på grund af ledighed, det vil sige jobparate og 2) personer, der modtager kontanthjælp efter Lov om aktiv socialpolitik, som er aktivitetsparate, det vil sige ikke alene på grund af ledighed, og som også er undersøgelsens fokus (LAB 2014).

De ikke-arbejdsmarkedsparete ledige bliver mødt med et krav om aktivering, idet der i Lov om aktiv social politik, jævnfør lovbekendtgørelse nr. 190 af 24. februar 2012 er reguleret, at kontanthjælpsmodtagere har pligt til at udnytte deres arbejdsmuligheder aktivt, og deltage i samtaler, deltage i tilbud med videre. Dette er i Lov om aktiv socialpolitik reguleret fra § 35 til § 41 (LAS 2012). De personer, som vurderes at have problemer ud over ledighed er særlig omfattet af en indskærpet rådighedsforpligtigelse, hvorfor kommunen må foretage en



individuel vurdering af rådigheden, og hvorvidt den enkelte udnytter sine arbejdsmuligheder (VEJ 2010).

Reglerne for aktiveringsindsatser er reguleret i Lov om aktiv beskæftigelsesindsats (LAB 2014). Denne opdeler aktiveringsindsatsen i tre typer af indsatser. De tre typer af aktiveringstilbud omfatter vejledning og opkvalificering, virksomhedspraktik og ansættelse med løntilskud i offentlig eller privat virksomhed. De tre typer af tilbud beskrives i følgende.

Det første aktiveringstilbud, vejledning og opkvalificering er beskrevet i § 32 til § 33 og dækker over 1) uddannelse, som udbydes generelt, og der er rettet mod beskæftigelse på arbejdsmarkedet, 2) kurser eller vejledningsforløb, som har til formål at udvikle eller afdække de lediges faglige, sociale eller sproglige kompetencer, som led i opkvalificering til arbejdsmarkedet og 3) aktiveringsprojekter og uddannelsesforløb, hvor de ledige producerer og afsætter egne produkter (LAB 2013).

Det andet aktiveringstilbud, som dækker over virksomhedspraktik er reguleret i § 42 til § 43. Dette tilbud dækker over praktik på en offentlig eller privat virksomhed, for de ledige, der har behov for afklaring om beskæftigelsesmål, eller som har svært ved at opnå beskæftigelse på normale løn- og arbejdsvilkår eller med løntilskud. Virksomhedspraktik har til formål at afdække og optræne faglige, sociale eller sproglige kompetencer samt afklare de lediges beskæftigelsesmål (LAB 2013).

Det tredje og sidste aktiveringstilbud dækker over ansættelse med løntilskud og er reguleret i § 51 til § 52. Dette tilbud dækker over, at en offentlig eller privat virksomhed modtager et tilskud til lønomkostninger ved ansættelse af en ledig. For at blive ansat af en privat virksomhed i løntilskud skal den ledige have været ledige i sammenlagt mere end 6 måneder. Tilbud om løntilskud gives med henblik på 1) oplæring og genoptræning af faglige, sociale eller sproglige kompetencer, 2) opnåelse eller fastholdelse af beskæftigelse og 3) indslusning på arbejdsmarkedet (LAB 2013). Det er ud fra ovenstående lovgrundlag og rammer de kommunale jobcentre skal sammensætte aktiveringsindsatsen over for grupper af ikke-arbejdsmarkedsparete kontanthjælpsmodtagere.

## **1.5 Eksisterende litteratur om aktivering**

I dette afsnit præsenteres en række undersøgelser, som er fundet centrale i forhold til den eksisterende viden om aktivering. Formålet bliver således, at sammenfatte eksisterende resultater, som har bidraget med viden om effekterne af aktiveringsindsatser over for ikke-arbejdsmarkedsparate kontanthjælpsmodtagere. Hensigten er ikke at udarbejde et udtømmende litteraturvisning for alle de aktiveringsindsatser, som har været forsøgt over for ikke-arbejdsmarkedsparate kontanthjælpsmodtagere, da det på ingen måde synes relevant for undersøgelsens formål. Endelig skelner nedenstående præsentation af de empiriske studier ikke mellem forskellige potentielle effekter af aktivering, såsom motivationseffekt, fastholdelseeffekt, opkvalificeringseffekt, sorteringseffekt, økonomiskeffekt og en direkte aktiveringseffekt (Rigsrevisionen 2010:11).

Der findes talrige eksempler på analyser af effekterne af aktivering over for grupper af ledige. Dette både i nationale og internationale sammenhænge, men fælles for hovedparten af undersøgelseerne er, at de ofte undersøger effekterne for ledige, hvis problem alene er ledighed (Bredgaard m.fl. 2011:95; Det Økonomiske Råd 2012). Derved foreligger der kun sparsomme analyser af effekterne af aktiveringstiltag over for gruppen af ikke-arbejdsmarkedsparate kontanthjælpsmodtagere, som ud over at være ledige har sociale problemer.

### **Rigsrevisionen**

Et bidrag til den eksisterende viden om effekten af aktiveringsindsatser over for ikke-arbejdsmarkedsparate kontanthjælpsmodtagere stammer fra Rigsrevisionen (2010), som ser på, hvorvidt aktivering af ikke-arbejdsmarkedsparate kontanthjælpsmodtagere har en positiv beskæftigelseeffekt. Konklusionen på undersøgelsen viser, at aktivering ikke bidrager til at bringe ikke-arbejdsmarkedsparate kontanthjælpsmodtagere i beskæftigelse, og viser at effekten af aktivering både er negativ i forhold til selvforsørgelsesgrad samt beskæftigelsesgrad (Rigsrevisionen 2010:2).

### **Skipper**

Det samme gør sig gældende i en anden undersøgelse (Skipper 2010), hvor beskæftigelseeffekten af virksomhedspraktik for kontanthjælpsmodtagere i den tidligere matchgruppe 4 analyseres. Konklusionen i rapporten viser, at effekterne af indsatserne er nedslående, og viser ikke en positiv beskæftigelseeffekt.

## **Henriksen**

I et dansk studie af Annemette Coop Henriksen (Henriksen 2009) analyseres sagsbehandleres viden om, hvordan de oplever, at gruppen af ikke-arbejdsmarkedsparate kontanthjælpsmodtagere kan komme tættere på arbejdsmarkedet. Undersøgelsen bygger på kvalitative interviews med ledere og sagsbehandlere fra jobcentre. Undersøgelsen viser, at sagsbehandlerne har forskellige opfattelser af ikke-arbejdsmarkedsparate kontanthjælpsmodtagere, og af de problemer, som står i vejen for at de kan varetage et ordinært arbejde. Undersøgelsen viser endvidere, at aktiveringsformerne, som sagsbehandlerne udtrykker som værende virksomme er meget varierende samt deres fortolkning af deres opgaver og rolle i forhold til gruppen, ligeledes er varierende. I analysen finder forfatteren fire idealtypiske modeller for, hvordan ikke-arbejdsmarkedsparate kontanthjælpsmodtagere kommer tættere på arbejdsmarkedet. Henriksen peger på, at målgruppen har gavn af forskellige typer af indsatser, og indsatsen bør målrettes ud fra graden af alvor i kontanthjælpsmodtagerens problematik. Henriksen viser dog, at undersøgelsen ikke kan pege på, hvor virkningsfulde de forskellige indsatser er i forhold til målgruppen (Henriksen 2009:8-12).

## **Hohnen m.fl.**

I et andet dansk studie (Hohnen m.fl. 2007) analyseres den arbejdsmarkedsrettede indsats over for ikke-arbejdsmarkedsparate ledige og ser på, hvordan indsatsen udføres og fortolkes i kommunernes praksis. Undersøgelsen bygger på kvalitative interviews og casestudier med sagsbehandlere og ledere fra beskæftigelsesafdelinger. En væsentlig pointe i forhold sagsbehandlerne vurderinger er, at en mindre del af ikke-arbejdsmarkedsparate ledige i den tidligere matchgruppe 4, heraf 10-40 procent af gruppen, vurderes til på lang sigt at kunne komme ud i ordinær eller støttet beskæftigelse, mens der for matchgruppe 5 ikke ses noget arbejdsmarkedsperspektiv. Dette skyldes, at sagsbehandlerne i en begrænset grad selv har tiltro til, at den indsats, de har til rådighed hjælper (Hohnen m.fl. 2007:19).

## **Ekselinen & Olesen**

I en dansk undersøgelse af Ekselinen & Olesen (2010) afdækkes samt analyseres en række cases om ikke-arbejdsmarkedsparate kontanthjælpsmodtageres perspektiv på

beskæftigelsesindsatsen og dens virkninger. Der argumenteres for, at kontanthjælpsmodtagerens eget initiativ til beskæftigelse samt sigte på selvforsørgelse, spiller en vigtig rolle i deres individuelle forløb (Ekselinen & Olesen 2010:9). Et væsentlig fund i analysen viser, at kontakten mellem kontanthjælpsmodtageren og sagsbehandleren har en stor betydning, og særligt i forhold til, hvorvidt der opnås en fælles forståelse af løsninger og problemer. Endvidere viser forfatterne, at det er afgørende at kontanthjælpsmodtageren får ejerskab til indsatsen, idet ejerskabet skaber grundlag for at ændre situationen. Hvis det er tilfældet, at kontanthjælpsmodtageren ikke får ejerskab, og derved ikke kan se en idé med indsatsen, peger undersøgelsen på, at indsatsen ikke resulterer i en ændring af situationen eller ændring i håb om forandring (Ekselinen & Olesen 2010).

### **Opsummering**

I nedenstående afsnit sammenfattes de anvendte perspektiver, og med afsæt i disse, diskuteres aktivering over for ikke-arbejdsmarkedsparete kontanthjælpsmodtagere og undersøgelsens problemstilling indkredses og afdækkes nærmere.

Som vist er der forskellige skift i, hvilke grupper af ledige kontanthjælpsmodtagere aktiveringsforanstaltningerne hovedsagligt skal omfatte. Afsnittet har vist at reglerne for aktiveringsforanstaltningerne er udvidet til at omfatte alle aldre og flere grupper af arbejdsløse, herunder kontanthjælpsmodtagere, som er tæt på arbejdsmarkedet og kontanthjælpsmodtagere med problemer ud over ledighed.

Det lovmæssige afsnit har vist, hvilke gældende regler som anvendes i kommunernes arbejde i forhold til aktiveringsindsatser. Vi har set, at kontanthjælpsmodtagere med problemer ud over ledighed stadigvæk skal vurderes ud fra en skønmæssige vurdering af den enkeltes rådighed.

Ydermere har vi set ud fra de gennemgåede empiriske studier, at aktivering ikke bidrager til at bringe ikke-arbejdsmarkedsparete kontanthjælpsmodtagere i beskæftigelse. Endvidere viser litteraturen, at de forskellige typer af aktiveringsindsatser i højere grad bør målrettes på anden vis, og med udgangspunkt i målgruppens problematikker og viden. Ingen af disse undersøgelser kan dog give et entydigt svar på, hvad der skal til for at skabe en generel bedre indsats for målgruppen, hvilket også antydes i undersøgelserne i forhold til ikke-arbejdsmarkedsparete kontanthjælpsmodtageres forskellighed og kompleksiteten af deres

problematikker (Henriksen 2009; Hohnen m.fl. 2007). Spørgsmålet er, om anvendelsen af aktivering over for gruppen derfor bør gribes anderledes an, når det som vist er et paradoks, som understreger at aktivering ikke skaber en positiv beskæftigelseeffekt for kontanthjælpsmodtagere, som har andre problemer ud over ledighed. De begrænsende, og til tider helt fraværende beskæftigelseeffekter kan diskuteres at stå i skarp kontrast til de udgifter der postes til aktiveringsindsatsen (Rosholm 2003).

## **1.6 Problemstilling**

Følgende afsnit vil med udgangspunkt i ovenstående problemfelt og de anvendte empiriske studier, skitsere undersøgelsens problemstilling, og herefter undersøgelsens problemformulering.

I forhold til ovenstående problemfelt peger de anvendte undersøgelser i relation til aktivering på, at ikke-arbejdsmarkedsparate kontanthjælpsmodtagere ikke reagerer positivt på aktiveringsindsatser, og på den baggrund ikke bringer dem tættere på arbejdsmarkedet. Ydermere peger det på, at aktiveringsindsatsen i højere grad bør målrettes med udgangspunkt i kontanthjælpsmodtagernes problematikker og viden. Som det antydes i undersøgelsen af Ekselinen & Olesen (2010) bør arbejdet gribes mere nuanceret an. De viser, at hvis man overser kontanthjælpsmodtagernes viden, risikerer man at overse både potentialer samt barrierer for, at indsatser gør en forskel. De mener vi i stedet bør forholde os til kontanthjælpsmodtagerne som medkonstruktører i tilrettelæggelsen af aktiveringsindsatsen (Ekselinen & Olesen 2010:14-15). I forlængelse af ovenstående adresserer Leif Tøfting Kongsgaard (2010) fra Væksthuset sig en i lignende diskussion og mener, at vi har en udfordring på aktiveringsområdet. Han peger blandt andet på, at aktiveringsindsatsen har været meningsløs og sætter spørgsmålstegn ved, om vi overhovedet ved, hvordan aktivering virker over for kontanthjælpsmodtagere. Sågar anfægter han, at selv forskere ikke formår at sige noget entydigt om, hvad der virker for hvilken gruppe, og under hvilke omstændigheder, det virker under. Han foreslår, at vi med forskningen bør søge, at afdække indsatsen mere nuanceret, idet målgrupper, typer af aktiveringssteder og ønskede effekter er forskellige (Kongsgaard 2010). Ydermere indikerer han, at aktivering af de svageste ledige ikke kan betale sig, hvis forskere udelukkende måler på, om de kommer i uddannelse eller job,

eftersom han mener at vi bør forholde os til at se på andre effekter, som for eksempel igangsættelse af behandling og forbedret livskvalitet (Kongsgaard 2010).

Specialets formål og ønske er derfor at blive klogere på, hvordan ikke-arbejdsmarkedsparete kontanthjælpsmodtagere oplever aktiveringsindsatsen. Undersøgelsen er optaget af målgruppen af aktivitetsparate over 30 år, som er i et aktiveringstilbud. Undersøgelsen ønsker at se nærmere på, hvilke følelser, tanker og holdninger de ikke-arbejdsmarkedsparete kontanthjælpsmodtagere har til aktivering og ligeledes, hvordan de håndterer aktiveringens indflydelse på deres liv.

### **1.7 Problemformulering**

På baggrund af ovenstående beskrivelse af problemstillingen, søger specialet at besvare følgende spørgsmål.

*Hvordan oplever ikke-arbejdsmarkedsparete kontanthjælpsmodtagere aktivering, og hvordan håndterer de aktiveringens indflydelse på deres nuværende livssituation?*

Problemformuleringen er opdelt i to led, som indbyrdes er i relation til hinanden. Det er begge led som fodrer analyse samt fortolkning af den ikke-arbejdsmarkedsparete kontanthjælpsmodtagers fortælling.

### **1.8 Begrebsafklaring og afgræsning**

I nedenstående afsnit operationaliseres betydningen af de begreber, som indgår i undersøgelsens problemformulering, således at den bagvedliggende forståelse af disse tydeliggøres samt konkretiseres.

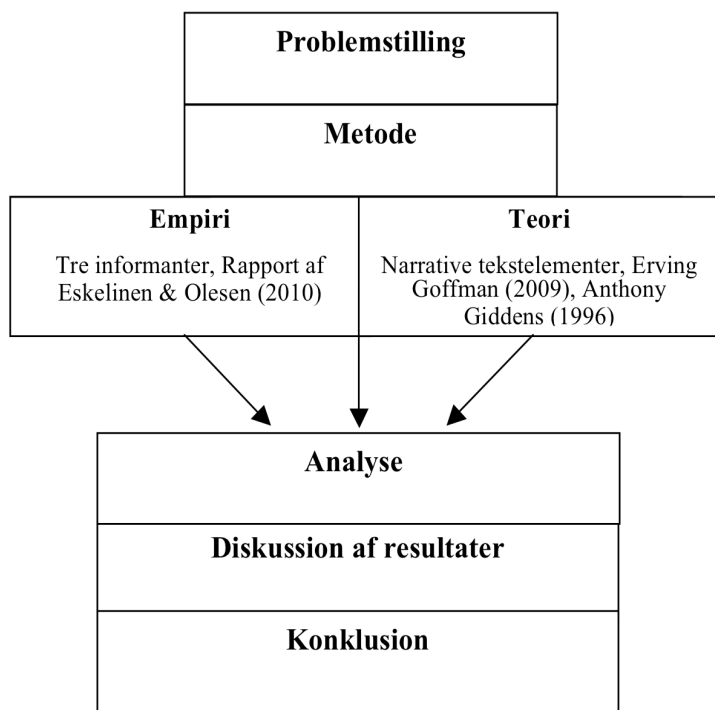
Begrebet, *oplever* henføres til den fænomenologiske tilgang, hvor det ønsket at forstå sociale fænomener ud fra aktørens perspektiv, og herunder forsøge at skabe en beskrivelse af virkeligheden ud fra dennes oplevelse (Jacobsen m.fl. 2010:195).

Betegnelsen *ikke-arbejdsmarkedsparete kontanthjælpsmodtagere* omfatter kontanthjælpsmodtagere, som står uden for arbejdsmarkedet, idet de oplever forskellige

problemer ud over ledighed. I lovgivningsmæssige sammenhænge betegnes denne gruppe som aktivitetsparate, og der skelnes mellem gruppen af kontanthjælpsmodtagere, som er aktivitetsparate under 30 år og over 30 år. Undersøgelsen har fokus på gruppen over 30 år. Det empiriske grundlag bygger derfor på personer, som er kategoriseret som værende ikke-arbejdsmarkedsparete kontanthjælpsmodtagere, og som har deltaget i et eller flere aktiveringstilbud. Gruppen af aktivitetsparate kontanthjælpsmodtagere over 30 år benævnes i undersøgelsen, som ikke-arbejdsmarkedsparete kontanthjælpsmodtagere, aktivitetsparate eller ikke-arbejdsmarkedsparete ledige.

Med betegnelsen *aktivering* menes de tilbud af aktivering, som de ikke-arbejdsmarkedsparete kontanthjælpsmodtagere har været i. I en lovgivningsmæssig sammenhæng omfatter aktivering tre former for tilbud: vejledning og opkvalificering, virksomhedspraktik samt ansættelse med løntilskud i offentlig eller privat virksomhed (LAB 2014). Betegnelsen henviser derfor ikke til bestemte typer af aktiveringstilbud med bestemte formål, men tager udgangspunkt i, og henviser til de tilbud og foranstaltninger, undersøgelsens informanter har deltaget i.

## 1.9 Læsevejledning



Undersøgelsen er opdelt i 10 kapitler. Efter det ovenstående introduktionskapitel, hvor specialets overordnede kontekst er opridset samt relevant baggrundsviden er tydeliggjort, følger kapitel 2, hvor den videnskabsteoretiske orientering præsenteres, og relateres til specialets undersøgelseskontekst. Kapitel 3 beskriver specialets undersøgelsesdesign og kapitel 4 beskriver undersøgelsens to forforståelser. Kapitel 5 udgør undersøgelsens analysestrategi. Kapitel 6 og 7 udgør specialets analysekapitler. Analysekapitlerne afsluttes med hver deres delkonklusion, hvorefter der i kapitel 8 foretages en diskussion af undersøgelsens resultater samt diskussion af den anvendte teori. Herefter vil der i kapitel 9 fremgå en kvalitetsvurdering af undersøgelsen. I kapitel 10 vil der afslutningsvis konkluderes på undersøgelsen, hvorefter en perspektivering vil fremgå, og der vil reflekteres over, hvorledes undersøgelsen kunne gribes anderledes an.



## **Kapitel 2 – Videnskabsteori**

### **2.1 Videnskabsteori**

Formålet med dette afsnit er at præsentere undersøgelsens videnskabsteoretiske ramme. Afsnittet præsenterer fænomenologi og hermeneutik, som to videnskabsteoretiske positioneringer, som beskæftiger sig med erhvervelse af videnskabelig viden ved hjælp af forståelse og fortolkning.

Argumentet for at anvende disse positioneringer sker på baggrund af undersøgelsens ønske om, at afsøge ikke-arbejdsmarkedssparate kontanthjælpsmodtageres oplevelser af aktivering. Fænomenologi og hermeneutik er begge videnskabsteoretiske positioner, som har det til fælles, at de tilhører det fortolkningsvidenskabelige paradigme. De to positioner deler en interesse for indlevelse i, og forståelse af andre menneskers meninger, og ligeledes den intentionalitet, som mennesker handler ud fra (Juul 2012a:75). I det følgende vil positioneringerne skitseres og afsnittet vil redegøre for, hvordan de anvendes i undersøgelsen.

### **2.2 Fænomenologi**

Fænomenologi er en samlebetegnelse for en række samfundsteoretikere og filosofers tænkning, der metodisk tager afsæt i den tyske filosof Edmund Husserls (Husserl) arbejde (Rendtorff 2009:278). Fænomenologien, som filosofi betoner at mennesket ikke kan erkende verden, som den virkelig er, men kun som den fremtræder for den enkelte. Det betyder således at fænomenerne i deres forskellige fremtrædelsesformer, er menneskets eneste virkelige verden. Fænomenologien står på den måde i modsætningsforhold til tilgange med et naturvidenskabeligt og positivistisk ideal, idet spørgsmålet om viden ikke handler om, at komme bag om fænomenerne ud fra en objektiv virkelighed, men snarere om, hvilke betingelser mennesket har for erhvervelse af viden, og for erkendelse af fænomenernes verden (Berg-Sørensen 2012:234).

Fænomenologien befinder sig inden for den forstående samfundsvidenskab og fokuset i analyser med fænomenologien er grundlæggende en beskrivende lære om verdens fænomener og menneskets erfaringer hermed (Juul 2012a:65). Dermed er det primære perspektiv inden for denne positionering det subjektive perspektiv, eller hvad fænomenologien kalder for førstepersonsperspektivet (Berg-Sørensen 2012:234). Netop i undersøgelsen ønskes det, at

tage udgangspunkt i den enkelte ikke-arbejdsmarkedssparate kontanthjælpsmodtagers perspektiv, og hensigten bliver således at forstå det, som viser sig som kontanthjælpsmodtagerens virkelighed.

### **Begreber inden for fænomenologien**

Begrebet intentionalitet spiller en central rolle inden for Husserls filosofi. For ham er det grundlæggende, at bevidstheden altid er intentionel, hvilket betyder at bevidstheden ikke er en ting i sig selv, men altid er rettet imod noget. Ifølge Husserl er relationen mellem fænomenet og menneskets bevidsthed en præmis for at kunne forstå fænomenet. Desuden må mennesket forstås i relation til de omgivende fænomener (Berg-Sørensen 2012:235). Det er de ikke-arbejdsmarkedssparate kontanthjælpsmodtageres særlige karakteristika, som former, hvad de erfarer og erkender.

Samtidig opereres der inden for fænomenologien med begrebet livsverden. Det er den dagligdags og førvidenskabelige verden, som mennesket tager for givet. Det er i livsverden mennesket gør sig for eksempel kropslige, praktiske og sociale erfaringer, som tilsammen danner menneskets erfaringsstruktur samt danner orienteringspunkter for, hvordan mennesket handler og tænker (Berg-Sørensen 2012:237). Med problemformuleringen som omdrejningspunkt, er det undersøgelsens formål, at komme tættere på de ikke-arbejdsmarkedssparate kontanthjælpsmodtageres livsverden, og forstå den sociale virkelighed, sådan som den opleves af dem. For at imødekomme det ud fra fænomenologiens epistemologi, som omhandler spørgsmålet om grundlaget for sand viden, er det nødvendigt at beskrive fænomenerne sådan som de fremtræder for de ikke-arbejdsmarkedssparate kontanthjælpsmodtageres bevidsthed (Rendtorff 2009:280). Husserl opererer i den sammenhæng med begrebet epoché, som på græsk betyder afbrydelse, og argumenterer for, at vi skal sætte parentes om de grundantagelser og naturlige indstillinger vi har, for at kunne være i stand til at kritisere disse og erhverve ny viden (Berg-Sørensen 2012:237). Det betyder således, at erkendelse og viden skabes ved en objektiv og fordomsfri tilgang til sociale fænomener, og med udgangspunkt i begrebet livsverdenen, som er den konkrete dagligdagsverden, kan vi synliggøre de meninger og betydninger, der ligger implicit i kontanthjælpsmodtagernes dagligdag.

Med afsæt i fænomenologien som videnskabsteoretisk positionering tages der i nærværende undersøgelse udgangspunkt i de ikke-arbejdsmarkedssparate kontanthjælpsmodtageres sociale

virkelighed og er interesseret i deres erfaringer og oplevelser forbundet med aktiveringsindsatser. Ved hjælp af undersøgelsens forskningsteknik, hvilket referer til brugen af narrative interview, som skitseres i afsnit 3.4, forsøges det at indfange kontanthjælpsmodtagernes livsverden. Dermed afspejler den fænomenologiske videnskabsteori sig i dataindsamlingen af undersøgelsens empiri, og med fænomenologiens bestræbelse på epoché, fodres en åben og fordomsfri dataindsamling, for på den måde at nå frem til kontanthjælpsmodtagernes umiddelbare og spontane erfaringer (Juul 2012a:97). Ifølge fænomenologer er det ikke nødvendigt at fortolke fænomener, som det eksempelvis er tilfældet inden for den hermeneutiske videnskabstradition, idet sociale fænomener bør beskrives og forstås ud fra, hvordan mennesker oplever dem (Berg-Sørensen 2012). Dog vil analysen indeholde en fortolkning af de ikke-arbejdsmarkedsparate kontanthjælpsmodtageres fortællinger, hvilket uddybes i nedenstående afsnit.

### **2.3 Hermeneutik**

I modsætning til det fænomenologiske ideal om at sikre erkendelse ved at beskrive sociale fænomener på en fordomsfri og objektiv måde, anskues sociale fænomener inden for den hermeneutiske videnskab anderledes. Inden for den fortolkende samfundsvidenskab, hvor den hermeneutiske videnskabsteoretiske positionering befinder sig, betones det at sociale fænomener altid rummer en bestemt betydning, hvilket også har indflydelse for måden, hvorpå vi beskriver dem. Inden for hermeneutikken er der både fokus på forståelse og fortolkning, som grundlag for at forstå sociale fænomener (Højberg 2009:309).

Hermeneutik betyder fortolkning eller fortolkningskunst og var et begreb, som oprindeligt blev anvendt til at fortolke tekster og artefakter (Berg-Sørensen 2012:218). Ligesom de fleste andre videnskabsteoretiske retninger, er hermeneutikken ikke en entydig videnskabsteoretisk retning, idet den findes i forskellige udgaver, herunder for eksempel den før-moderne bibelhermeneutik, metodehermeneutik, den filosofiske hermeneutik og den kritiske hermeneutik, hvoraf kun den filosofiske hermeneutik tages op til redegørelse. Retningerne har forskellige syn på, hvad fortolkning er, og hvad mennesker og samfundsforskere gør, når de fortolker og desuden giver de forskellige svar på de ontologiske og epistemologiske spørgsmål (Juul 2012b:107-110).

Grundlæggende opereres der med to forskellige niveauer i hermeneutikken. Det første niveau refererer til hermeneutik som metodologi, som indeholder fortolkningsregler for, hvordan en

tekst skal fortolkes for at opnå gyldig viden. Det andet niveau refererer til hermeneutik som ontologi, der indeholder grundlæggende antagelser om menneskers natur, hvilket vil sige mennesket som et fortolkende væsen (Berg-Sørensen 2012:220-221). I nærværende undersøgelse ønskes det at afdække de ikke-arbejdsmarkedspårte kontanthjælpsmodtageres oplevelse af aktivering, hvilket ifølge den hermeneutiske videnskabssteoretiske positionering først fremkommer, når der finder en fortolkning sted. Dermed betyder det, at undersøgelsens empiri ud fra denne positionering, ikke kan tale for sig selv, men bør fortolkes, hvilket betyder at fortællingen må placeres, og forstås inden for en given kontekst for at give mening. I undersøgelsens tilfælde er interviewsituationen den given kontekst. På den måde anvendes hermeneutikkens metodologi og dermed afspejler den hermeneutiske videnskabsteori sig i databearbejdningen af undersøgelsens indsamlede empiri. I den sammenhæng findes begreber som den hermeneutiske cirkel og horisontsammensmeltning relevant, og som også er et grundlæggende element for hermeneutikkens metodologi, og her nærmere inden for den filosofiske hermeneutik (Juul 2012b).

### **Begreber inden for hermeneutikken**

Begrebet den hermeneutiske cirkel refererer til den vekselvirkning, der er mellem del og helhed. Delene må forstås i kraft af at helheden inddrages, og omvendt kan helheden kun forstås ved at inddrage delene. Del og helhed forudsætter hinanden og relationen mellem disse, muliggøre at vi kan forstå og fortolke sociale fænomener i den sammenhæng og kontekst, det indgår i (Højberg 2009:312). Den hermeneutiske cirkel betegner således den måde, vi er i stand til at begribe og forstå verden på.

Derudover er det en grundtanke inden for hermeneutikken, hvilket også betones af filosofen, Hans-Georg Gadamer (Gadamer), at de sociale fænomener vi mennesker søger at få mening ud af, altid mødes samt fortolkes af menneskets forforståelse til disse (Berg-Sørensen 2012:221). En forforståelse er opfattelser og syn, der blandt andet bygger på personlige erfaringer, teoretisk og empirisk viden og på den erfaring, der eksempelvis dannes i arbejdet med at undersøge sociale fænomener. Derudover er det ens overordnede menneske- og samfundssyn, som er medskaber af ens forforståelse. Den opnåede erfaring kalder Gadamer for erfaringshorisont og betegnes som det, der har dannet menneskets forforståelse (Berg-Sørensen 2012:222).

Begrebet applikation bliver i denne sammenhæng ligeledes relevant. Applikation henviser til, når eksempelvis forforståelser, der har været forud for undersøgelsen bringes i anvendelse og testes mod erfaringer fra den sociale virkelighed, herunder de ikke-arbejdsmarkedsparete kontanthjælpsmodtageres sociale virkelighed, sådan som den fremkommer i interviewsituationen. Her må forforståelserne vise deres berettigelse, hvilket betyder, at det må vurderes, hvilke forforståelser som er bevaringsværdige samt hvilke forforståelser, som bør revideres eller må gå til grunde. Som undersøger må der finde åbenhed sted overfor informanternes perspektiver, for på den måde at lade sig belære af nye erfaringer. Dette forhold kan ses som fænomenologien side af hermeneutikken. Forståelse er ifølge Gadamer den proces, hvor horisonter smelter sammen, hvor subjekt og objekt indgår i samtale med hinanden, og herigennem forandrer sig. Dette kaldes med andre ord for horisontsammensmeltning (Juul 2012b:125). Ved horisontsammensmeltning respekteres andres perspektiver, og der må som tidligere beskrevet udvises åbenhed for disse, og det er herigennem erkendelsen skabes som en horisontsammensmeltning mellem forskerens fordomme og nye erfaringer fra virkeligheden (Juul 2012b:145). Der besiddes som sagt også forskellige erfaringshorisonter, som har dannet menneskets forforståelse, og derved er det ikke altid muligt at opnå ens perspektiv. Imidlertid er alle forforståelser ikke bevaringsværdige, hvorfor der bør skabes bevidsthed om den givne forforståelse, inden der tolkes på et fænomen (Juul 2012b:124-125). Forforståelserne i relation til undersøgelsen fremgår i kapitel 4.

I forhold til undersøgelsen anvendes hermeneutikken som videnskabsteoretisk positionering i databearbejdningen af det indsamlede empiri. I anvendelsen af Gadamer's filosofiske tilgang sættes undersøgelsens forforståelser i spil i mødet med de ikke-arbejdsmarkedsparete kontanthjælpsmodtagere, hvor forforståelserne udfordres således at der dannes et nyt udgangspunkt for erkendelse af viden (Juul 2012b). Det betyder også, at en anden forsker med andre forforståelser kunne frembringe en anden fortolkning af informanternes mening.

I de to foregående afsnit, er der redegjort for de to overordnede positioneringer, fænomenologi og hermeneutik, som udgør specialets videnskabsteoretiske fundament, og som er koblet til undersøgelsens problemformulering to dele, som fordrer både forståelse samt fortolkning af de ikke-arbejdsmarkedsparete kontanthjælpsmodtageres fortælling.

I undersøgelsen plæderes der for, at det er muligt at anvende begge retninger, da begge perspektiver deler interesse for indlevelse i, og forståelse af andre menneskers meninger, og ligeledes den intentionalitet, som mennesker handler ud fra (Juul 2012a:75). De anvendes dog som adskilte positioneringer og det gøres klart, hvornår der arbejdes ud fra den fænomenologiske tilgang, samt hvornår der arbejdes ud fra den hermeneutiske tilgang. Dette sker, idet der er en bevidsthed om, at kombinationen af de to positioneringer kan være forbundet med ulemper, idet de to tilgange har hvert deres syn på menneskelig handlen, og derfor arbejder med to forskellige forskerroller, som dermed producerer forskellige typer viden (Jørgensen 2008b:222). Forskellene i de to retninger ses blandt andet i forskerrollen, hvor der ud fra fænomenologien sættes parentes om forforståelserne, og hvor der ikke indgås dialog med personen, som udforskes. Dette fordi holdningerne bliver tydelige i dialogen og kan påvirke den udforskedes fortælling. Sandheden ud fra et fænomenologisk ståsted findes derfor hos individet (Jørgensen 2008b:228). Omvendt i hermeneutikken findes sandheden i et indbyrdes forhold mellem forsker og det individ som udforskes. Det er ikke et håb, at finde den endegyldige sandhed. For hermeneutikken er fortolkningen derimod en proces, hvor tolkninger bliver mere dækkende for det område, som beskrives (Jørgensen 2008b:226).

## **2.4 Forskningstype**

På baggrund af undersøgelsens problemstilling og de videnskabsteoretiske positioneringer, herunder fænomenologi og hermeneutik anvendes den forstående forskningstype (Launsø & Rieper 2005:12). Den forstående forskningstype søger at afdække menneskers meninger, vurderinger, intentioner i deres specifikke kontekst, og herigennem opnå en forståelse for, hvorfor mennesker oplever og handler forskelligt alt afhængigt af deres handlings- og livsverden. Udgangspunktet for den forstående forskningstype er derfor at forstå og fortolke fænomener, som i forvejen er fortolket af de ikke-arbejdsmarkedsparate kontanthjælpsmodtagere og gennem fortolkningsprocessen, er det muligt at nærmere sig fælles accepterede intersubjektive forståelser af deres menings- og betydningsindhold (Launsø & Rieper 2005:22-25).

## Kapitel 3 – Undersøgellesdesign

### 3.1 Biografisk narrativ metode

Der vil i følgende afsnit redegøres for den biografisk narrative metode, som anvendes i undersøgelsen af specialets problemstilling.

Formålet med undersøgelsen er at udfolde og nuancere aktivering ud fra et borgerperspektiv. Til dette formål ønskes det, at undersøge specialets problemstilling ud fra en kvalitativ tilgang, idet den kan danne grundlag for forståelse af sociale fænomener på baggrund af fylldigt data om personer og situationer (Thagaard 2002:13). I forlængelse af en kvalitativ tilgang til undersøgelsesfeltet, der i specialet gjort brug af elementer fra den biografisk narrative metode. Valget om at praktisere elementer fra en narrativ tilgang sker på baggrund af et ønske om, at belyse de ikke-arbejdsmarkedsparete kontanthjælpsmodtageres synsvinkel ud fra deres fortællinger (narrativer) om, hvordan de oplever, og håndterer aktiveringens indflydelse på deres livssituation. Elementer fra den biografisk narrative metode vil skitseres i følgende (Antoft & Thomsen 2002).

Den biografisk narrative metode handler om studier af menneskers livshistorier, hvor biografien er i centrum, og hvordan mennesket på baggrund af sin biografiske fortid, eller en bestemt periode af sit liv, udformer sin livshistorie. Det er således ønsket at få indsigt i *det levede liv* gennem *det fortalte liv* (Antoft & Thomsen 2002). Den moderne biografiforskning interesser sig for forholdet mellem menneskets og samfundets forandringsprocesser, som blandt andet bygger på en forståelse af, at nye samfundsformer kan udgøre nye individualiserede risici for mennesket, hvorfor det fra mennesket eksempelvis kræver udvikling af kompetencer og selvrefleksivitet (Antoft & Thomsen 2002:158). Metoden gør det muligt at analysere historiske og sociale forandringsprocesser i samspil med meningsskabende betydninger forankret i menneskers livsforløb og hverdagsliv. Videnskabsteoretisk refererer metoden til både den fænomenologiske videnskabsteoretiske positionering såvel som til den hermeneutiske videnskabsteoretiske positionering (Antoft & Thomsen 2002:157).

I litteraturen beskrives metoden som værende ”løst” definerede tanker, der kan defineres på baggrund af dets særlige projekt, som har en kombineret metodologisk og teoretisk karakter

(Kupferberg 1995; Antoft & Thomsen 2002:171). I den sammenhæng viser Rasmus Antoft & Trine Lund Thomsen (2002), hvordan biografiforskningen har udviklet sig i forskellige metodiske tilgange, herunder den aktørorienterede, den institutionelle, den narrative samt den kognitive tilgang (Antoft & Thomsen 2002:159-170). Denne mere løst definerede måde at tænke biografisk metode anvendes i nærværende undersøgelse, hvor elementer fra den aktørorienterede tilgang findes brugbart til belysning af undersøgelsens problemformulering. Dette sker på baggrund af, at tilgangen kan være behjælpelig til at opnå en viden om de ikke-arbejdsmarkedsparete kontanthjælpsmodtagers livsforløb og deres forandringer, som de oplever, erfarer og fortæller dem (Antoft & Thomsen 2002).

### **Den aktørorienterede tilgang**

Den aktørorienterede tilgang til den biografisk metode er kendetegnet ved, at vores liv præges af biografiske projekter, som løbende revideres. Især disse revisioner bliver husket som afgørende opbrud eller vendepunkter i menneskets liv. Disse opbrud og vendepunkter får betydning for menneskets biografiske fortælling, og kan betragtes som hændelser, som er svære at glemme og svære ikke at inddrage i sin fortælling om sig selv (Antoft & Thomsen 2002:159). I den aktørorienterede tilgang skaber mennesket sin egen fortælling, og indtræffer der hændelser, som for eksempel i forbindelse med sygdom, revideres fortællingen gennem det biografiske arbejde. Der er således tale om biografiske hændelser, som giver anledning til en omlægning samt omdefinering af det biografiske projekt og den personlige selvforståelse (Kupferberg 1995). Denne metodetilgang giver en række begreber til analysen af det indhentede empiriske materiale. Uddybning af disse begreber uddybes i specialets analysestrategiske overvejelser, som findes i kapitel 5.

Som påpeget i undersøgelsens problemfelt i afsnit 1.5, har flere studier, herunder kvantitative og kvalitative studier af aktivering af ikke-arbejdsmarkedsparete kontanthjælpsmodtagere beskæftiget sig med, hvordan aktivering er en indsats, som har fokus på udfaldsmål, såsom beskæftigelse eller selvforsørgelse. Det synes derfor ideelt, at anvende en metode, som har fokus på, hvordan aktivering kan skabe en forandret livssituation, som den ikke-arbejdsmarkedsparete kontanthjælpsmodtager skal håndtere og tilpasse sig efter. Det er med andre ord et mål, at beskæftige sig med kompleksiteten, der er forbundet med aktivering og



den særlige mening, som de ikke-arbejdsmarkedsparate kontanthjælpsmodtagere har til deres egne oplevelser og handlinger (Antoft & Thomsen 2002).

### **3.2 Slutningsform**

Specialets undersøgelsestilgang beror på en blanding mellem induktion og deduktion. Den induktive slutningsform medfører en antagelse om, at der på baggrund af den indsamlede data kan udvikles nye teoretiske perspektiver. Det er generaliseringer på baggrund af enkeltstående tilfælde. Den deduktive slutningsform står i modsætning til induktion, hvor teorier og hypoteser afprøves i forhold til empirien (Danermark m.fl. 2002:82-85).

Det induktive udgangspunkt for undersøgelsestilgangen ses ved, at der i indsamlingen af empirien arbejdes induktiv med valget af fænomenologiens åbne tilgang til undersøgelsesfeltet. Indsamlingen af empirien er således funderet på en afstandstagen fra et teoretisk fortolket udgangspunkt, og med det induktive element forsøges det, at give teorien en objektiv rolle i analysen af undersøgelsen (Danermark m.fl. 2002:85). Målet har dermed været ikke at lade sig styre af teorier, men derimod at møde de ikke-arbejdsmarkedsparate kontanthjælpsmodtagere, og arbejde med empirien på en måde, hvor det er muligt at opnå nye indsigter og erkendelser. Dog indbefatter specialets undersøgelsestilgang ikke udelukkende en induktiv slutningsform i indsamlingen og analysen af empirien, men ligeledes en deduktiv slutningsform. Det deduktive udgangspunkt fremstår ved valget af den hermeneutiske videnskabsteori og indbefatter, at der arbejdes ud fra teori, antagelser og forforståelser, som afprøves på det empiriske materiale. Hermeneutikken insisterer på en vekselvirkning mellem deduktion og induktion, idet det hverken er muligt, at studere helheder eller dele som isolerede fænomener. I analysen bliver der derfor nødvendigt at forstå delene ud fra helheden, og bringe teoretisk viden og forforståelserne i spil (Jørgensen 2008b:237). Således eksisterer en vedvarende vekselvirkning i nærværende undersøgelse mellem induktion og deduktion mellem fænomenologi og hermeneutik og sidst, at der i analysen af empirien, vil eksistere en vekselvirkning mellem empiri og teori.

Undersøgelsens formål er hverken at afprøve eksisterende teori eller udvikle ny teori, men formålet er derimod at lade vekselvirkningen mellem empiri og teori afdække undersøgelsens problemformulering bedst muligt. Med henblik på dette fremstår undersøgelsen som et eksplorativt element, eftersom der eksplorativt søges afdækket nye dimensioner ved specialets problemformulering (Kvale & Brinkmann 2009:132).

### **3.3 Dataindsamling**

Dette afsnit har til formål at beskrive, hvilke elementer det empiriske materiale består af, hvordan det er indhentet samt hvilke overvejelser dette er forbundet med.

Der er foretaget i alt tre interviews, heraf er de to af interviewene med to kvinder og det tredje med en mand. Interviewene er foretaget i marts 2015.

### **3.4 Det narrative interview**

Det narrative interview adskiller sig fra kvantitative og kvalitative undersøgelser derved, at undersøgelsens informanterne ikke skal besvare spørgsmål, men derimod komme med en fortælling (Horsdal 1999). Interviewet vil nærmere tage afsæt i dele af Marianne Horsdals (Horsdal) definition af det narrative interview. Her er det dog nødvendigt at være opmærksom på, at Horsdal er interesseret i hele livsfortællingen, hvor der spørges ind til de første minder og helt frem til nutiden, og derved ikke nødvendigvis har et bestemt formål med interviewet (Horsdal 1999). Nærværende undersøgelse tjener et bestemt formål, idet undersøgelsen ønsker at besvare problemformuleringen. Undersøgelsens fokus vil derfor ikke være på hele informanternes livsfortælling, men alene på udsnit af deres livsfortælling.

I undersøgelsens udformning af det narrative interview tilstræbes, at udsnittet er den ikke-arbejdsmarkedsparate kontanthjælpsmodtageres fortælling fra folkeskolen og frem til deres nutidige livssituation. De kan derved fremstå som narrative interviews, som retter sig mod små fortællinger forstået på den måde, at de ikke retter sig mod at se på hele livsfortællingen, men alene udsnit af livsfortælling (Bamberg 2006:16; Olesen & Ekselinen 2009). Dermed er undersøgelsens narrative tilgang til interviewet ikke i samme grad livshistorisk som Horsdals, men bygger nærmere på en metodisk tilgang med særligt fokus på, hvorledes kontanthjælpsmodtagerne beskriver deres livssituation, deres definition og forståelse af aktivering. På trods af, at undersøgelsen i sin tilgang til narrative interview kun anvender udsnit af livshistorien, findes Horsdal (1999) fremgangsmåde til interviewet anvendeligt.

Horsdal opdeler det narrative interview i tre faser. Først en indledningsfase, dernæst hoveddelen og til sidst spørgefasen.

Indledningsfasen tager udgangspunkt i, at den personen som skal interviewes kort orienteres om rammerne for interviewet, og hvor interviewer og den interviewede uformelt taler sammen inden interviewet begynder. Dette sker for eksempel med henblik på, at skabe

forståelse samt accept fra den interviewede om fremgangsmåde, og hvordan den interviewedes anonymitet sikres (Horsdal 1999:107).

Anden fase i det narrative interview er med afsæt i hoveddelen. Hoveddelen tager udgangspunkt i den interviewedes fortælling, hvor mindst mulig indblanding fra interviewerens, må finde sted. Dette med henblik på, at den interviewede selv skal skabe konfiguration i sin fortælling med minimal indblanding, så rækkefølge og vægtning af begivenheder ikke bliver forstyrret (Horsdal 1999:108). Vægtningen og rækkefølgen har ikke været af interesse i nærværende undersøgelse, idet det ikke tjener et formål i forhold til at besvare undersøgelsens problemformulering. Vigtigst af alt, fremstår hoveddelen som der, hvor de interviewede kan reflektere samt skabe beskrivelser om, hvordan de oplever, og forstår deres livssituation med udgangspunkt i temaerne uddannelse, beskæftigelse, aktivering og ønsker til fremtiden. De åbne temaer er medvirkende til, at informanterne ikke vedlægges et bestemt perspektiv i interviewet, og på den måde skabes der mulighed for, at informanterne kan fremkomme med emner inden for temaet, som de anser som værende vigtige samt for at imødekomme det fænomenologiske perspektiv. Svarene kan derved ses som mere valide, da de ikke bliver præget af udefra kommende påvirkninger, og i højere grad er informanternes egne formuleringer og associationer (Kvale & Brinkmann 2009).

Tredje og sidste fase er spørgefase, hvor uddybende spørgsmål til den interviewede kan stilles. Det er også i denne fase, hvor særlige temaer i forlængelse af undersøgelsens fokus kan belyses. Spørgefase har nemlig karakter af det kvalitative interview i form af specifikke spørgsmål. Konkret i undersøgelsen betyder det, at temaer som arbejdsliv, herunder aktiveringsindsatser, informantens holdninger og oplevelser til aktivering kan belyses nærmere. Herved sikres, at samtlige relevante temaer for undersøgelsen bliver behandlet og kommenteret (Horsdal 1999:109). Disse spørgsmål stilles kun, hvis det er tilfældet, at informanten ikke har været omkring undersøgelsens formål. Det ønskes ud fra Horsdals (1999) opdeling af det narrative interviews tre faser, at tilrettelægge undersøgelsens interview på samme vis.

Undersøgelsens udførte interviews vil derved have karakter af åbne, semistrukturerede narrative interviews, idet de temamæssigt er afgrænset til temaer som uddannelse, beskæftigelse og aktivering, samt hvilke fremtidsønsker informanterne har.

Ved fortællingen, som inddrager fortid, nutid og fremtid, kan der opnås en nuanceret indsigt i informanternes forståelse af, hvilke problemer som har ført til, at de er i aktivering og hvordan de ser den nuværende aktivering, som et led i en forandringsproces (Horsdal 1999). Ved at spørge til fremtidsforestillinger opnås en viden om, hvilken støtte, de finder ønskværdig for at kunne realisere disse fremtidsforestillinger (Antoft & Thomsen 2002). Interviewguiden vedlægges som bilag 2.

### **Udvælgelse af informanter**

Overvejelser omkring udvælgelsen af informanter er et vigtigt kvalitetskriterium i kvalitative undersøgelser. Dette indebærer en bevidsthed om forskellige kriterier for selve udvælgelsen samt implikationer i relation til formålet (Thagaard 2002:55). Inden for kvalitativ metode er der imidlertid ikke konsensus om antallet af informanter i en undersøgelse. Dog skriver Steiner Kvale & Svend Brinkmann: *"Antallet af interviewpersoner afhænger af formålet med undersøgelsen. Hvis formålet er at forstå verden, som den opleves af en bestemt person, for eksempel i et biografisk interview, er denne ene interviewperson tilstrækkelig."* (Kvale & Brinkmann 2009:134).

At basere udvælgelsen af informanter på undersøgelsens formål, er i denne undersøgelse foretaget ud fra strategisk udvælgelse og pragmatiske hensyn, som ikke skal forstås som et udtryk for bekvemmelighed. Kriterierne for udvælgelsen af informanter er i første omgang baseret på strategisk udvælgelse, hvilket betyder, at der vælges informanter med strategiske egenskaber eller kvalifikationer i relation til undersøgelsens problemstilling (Thagaard 2002:55). Der blev i udgangspunktet formuleret følgende to kriterier for den strategisk udvælgelse: 1) kontanthjælpsmodtagere over 30 år og 2) kontanthjælpsmodtagerne skal befinde sig i gruppen af aktivitetsparate. Ud over de to fastlagte kriterier for udvælgelsen har resten af udvælgelsen været foretaget på baggrund af en pragmatisk eller også kaldet convenience sample. Dette betyder, at der i indsamlingen af empiri satses på de informanter, som er mulige at få adgang til (Thagaard 2002:56). Grunden til dette, er at der i udvælgelsen af informanter har været vanskeligt på forhånd at lægge sig fast på bestemte udvælgelseskriterier, idet sammensætningen af kontanthjælpsmodtagere er afhængig af, hvem der ønsker at deltage. Det optimale ville være, at der i udvælgelsen både tages højde for eksempel etnicitet, social baggrund, køn, geografisk placering med mere. Dog har det ikke været muligt at foretage en systematisk udvælgelse af kontanthjælpsmodtagere, da det viste sig at bero på, hvilke kontanthjælpsmodtagere som ønskede at deltage.

Det lykkes at få kontakt til tre ikke-arbejdsmarkedsparate kontanthjælpsmodtagere, hvilket anses som et passende tal i forhold til undersøgelsens ramme for tid og omfang samt det etiske aspekt omhandlende, hvor meget data, som er muligt at behandle forsvarligt (Kvale & Brinkmann 2009).

### **Rekruttering af informanter**

Måden til at rekruttere undersøgelsens informanter tog først udgangspunkt i telefonisk kontakt til to aktiveringssteder, hvor informationer om undersøgelsen blev præsenteret for socialarbejderne, som var tilknyttet stederne. Der blev herefter aftalt et tidspunkt for, hvornår de ikke-arbejdsmarkedsparate kontanthjælpsmodtagere kunne træffes.

De to aktiveringssteder som blev opsøgt var henholdsvis Arbejdsmarkedscenter Syd, som hører under Aarhus Kommunes beskæftigelsesforvaltning samt Kofoeds Skole, som er en selvejende institution i Aarhus.

Arbejdsmarkedscenter Syd råder over interne praktikpladser, hvor kontanthjælpsmodtagerne arbejder på forskellige værksteder, og som består af forskellige afklaringsforløb (Arbejdsmarkedscenter Syd 2015). På Arbejdsmarkedscenter Syd blev to af informanterne rekrutteret via to forskellige værksteder. Den ene informant blev rekrutteret fra det kreative værksted, mens den anden blev rekrutteret fra produktions- og montageværkstedet.

Kofoed Skole yder hjælp til forskellige ledige med sociale problemer, herunder kontanthjælpsmodtagere. Skolen tilbyder eksempelvis aktivering og jobtræning (Kofoed Skole 2015). På Kofoed Skole blev informanten rekrutteret fra køkkenværkstedet. Derved fremstår informanternes aktiveringstilbud som tilbud jævnfør § 32 til §33 om aktiveringstilbud, som omhandler vejledning og opkvalificering (LAB 2013).

Informanterne vil i undersøgelsen tildeles et anonymiseret navn, så de ikke kan genkendes og omtales M1, T2 og J3 i undersøgelsen. Informanterne præsenteres i analysen fra afsnit 6.1.

### **Udførelse af interview**

De to første biografisk narrative interviews er gennemført i lokaler på Arbejdsmarkedscenter Syd, hvor informanterne befandt sig. Socialarbejderne til de tilhørende værksteder gav informanterne lov til at holde fri, for at hjælpe til med undersøgelsen. Det tredje og sidste interview forgik i informantens eget hjem.

Under interviewene var det forskelligt, hvor meget de interviewede talte, og på baggrund af Horsdals (1999) overvejelser om interviewets varighed, var der på forhånd ikke fastsat en tidsgrænse for interviewet. Varigheden af de tre interviews var henholdsvis 40 min, 1 time og 3 timer.

### **Transskribering**

I forhold til indhentelsen af undersøgelsens empiri, er det valgt at optage interviewene. De optagede interviews skal efterfølgende transformeres fra mundtlig til skriftlig form. I denne sammenhæng er der bevidsthed om, at dette indebærer visse til- og fravalg, eftersom der er tale om en kunstig konstruktion fra mundtlig til skriftlig fremstilling (Kvale & Brinkmann 2009:202-203). Begrundelsen for alligevel at gøre dette, er fordi interviewene bliver mere anvendelige til den senere analyse. Processen for transskribering medfører dermed et grundigere kendskab til de enkelte interviews, og giver mulighed for at anvende og gengive de formuleringer og konstruktioner, som optræder i interviewet med undersøgelsens informanter (Kvale & Brinkmann 2009).

De steder, hvor formuleringerne fremtræder uforståelige omskrives til skriftsprog i en bestræbelse på at øge læsevenligheden, dog med opmærksomhed på, at formuleringerne ikke mister deres betydning (Kvale & Brinkmann 2009). Det er valgt at se bort fra nonverbal kommunikation og det tilstræbes derfor ikke, at medtage det udsagte, kropssprog, mimik med videre i transskriptionen af interviewene. Dog forsøges det, at nedskrive samtidig ord og udtryk. Dette for at højne reliabiliteten af transskriptionerne (Kvale & Brinkmann 2009:206).

### **3.5 Ethiske overvejelser**

I dette afsnit vil der redegøres for nogle af de etiske aspekter, som løbende er blevet reflekteret over i forbindelse med undersøgelsens fremstilling. Det er vigtigt, at der i forskningsprocessen foretages etiske refleksioner både før, under og efter en undersøgelse (Kvale & Brinkmann 2009:86-95).

Der har fra undersøgelsens begyndelse været reflekteret over formålet med undersøgelsen, således at informanternes bidrag er formålstjenlige, samt at undersøgelsen er nødvendig. Undersøgelsens berettigelse ligger i at få et tydeligere indblik i, hvilke oplevelser ikke-

arbejdsmarkedsparate kontanthjælpsmodtagere har med aktivering, og hvordan de håndterer aktiveringens indflydelse på deres livssituation.

Endvidere har der fra undersøgelsens begyndelse været reflekteret over, hvem der skal kontaktes i forbindelse med undersøgelsen, hvorfor, hvordan, og hvilke konsekvenser deltagelsen kan have for de involverede personer. Der har ikke været rettet kontakt til unødige mange personer, og der har heller ikke været søgt flere informationer, end der har været tid til at behandle forsvarligt (Kvale & Brinkmann 2009:92).

Det er væsentligt at være opmærksom på, at interviewet, på trods af dets åbne narrative tilgang, indebærer en asymmetrisk magtrelation, som kan have konsekvenser for de deltagende informanter (Kvale & Brinkmann 2009:50-52). Det er informanterne, som besidder magten i forhold til vælge og bestemme, hvad de ønsker at fortælle, mens det er interviewerens, som igangsætter og definerer interviewsituationen, og ligeledes bestemmer rammen for interviewet (Kvale & Brinkmann 2009:52).

Der er ydermere reflekteret over, hvilke mulige konsekvenser der for informanterne, kan være forbundet med at medvirke i undersøgelsen. For nogle vil det på grund af deres komplekse problematikker være grænseoverskridende og angstprovokerende, at lade andre få indblik i deres liv og historie (Horsdal 1999). For nogle informanter kan fortællingerne være fyldt med skamfulde og følelsesmæssige episoder af deres liv, hvorfor interviewerens bør være opmærksom på ikke at virke fordømmende, men i stedet skabe en følelse af anerkendelse og forståelse. Horsdal påpeger i den forbindelse, at det er vigtigt, at informanten ikke føler interviewet er et forhør, hvor manglende accept er gennemgående (Horsdal 1999:103-104). Der er derfor indhentet samtykkeerklæring, som informanten skal læse samt underskrive inden påbegyndelse af interviewet. Samtykkeerklæringen beskriver blandt andet undersøgelsen, og hvordan de til hver en tid, og uden konsekvenser kan afbryde interviewet eller undlade at besvare spørgsmål. Derudover fremgår det, at informanterne anonymiseres, og i øvrigt at undersøgelsen vil blive opbevaret sikkert samt fortroligt og kun deles med personer i tilknytning til Kandidatuddannelsen i Socialt Arbejde. Samtykkeerklæringen fremgår af bilag 1.

Herudover er der reflekteret over, hvordan der bør afrapporteres på en loyal måde, hvor der ikke overtolkes på hverken det sagte eller gjorte hos informanterne. For at imødekomme dette anvendes mange citater og det tydeliggøres, hvornår det er henholdsvis informanternes udsagn, og hvornår det er mine tolkninger, som præsenteres (Thagaard 2002:197).

## **Kapitel 4 – Forforståelser**

Formålet med det følgende afsnit er at præsentere de forforståelser, der har været i arbejdet med undersøgelsen og forud for indsamlingen af det empiriske materiale. Forforståelserne inddrages i henhold til undersøgelsens brug af den hermeneutiske videnskabsteori, som redegøres for i kapitel 2. Den filosofiske retning inden for videnskabsteorien betoner, at forforståelsen har betydning for den viden, som frembringes i undersøgelsen, hvorfor den med fordel bør ekspliciteres (Juul 2012b:124-125).

I undersøgelsens bygger forforståelsen på to teoretisk konstruerede antagelser om, hvilke forhold som gør sig gældende for, at de ikke-arbejdsmarkedssparate kontanthjælpsmodtagere har enten en god eller dårlig oplevelse af aktivering. Forforståelserne er blandt andet udformet på baggrund af teoretisk viden om det sociale arbejde og forskningsresultater fra det sociale arbejdes felt. I analysen af empirien ønskes det at be- eller afkræfte undersøgelsens to forforståelser. Derved bliver der skabt et nyt udgangspunkt for at tilskrive det pågældende fænomen mening, og medfører en udvidelse af erfaringshorisonten (Juul 2012b:126).

### **4.1 Forforståelse 1**

Det må forventes, at der er flere forskellige faktorer, som kan være med til at hæmme henholdsvis fremme de ikke-arbejdsmarkedssparate kontanthjælpsmodtageres oplevelse af aktivering. En af de ting, som denne undersøgelse antager er at de oplever, at blive stigmatiseret som følge af deres arbejdsløshed, og får en følelse af mindreværd og usikkerhed, og derfor ikke synes om at være i aktivering. Til at belyse denne forforståelse ønskes det at anvende Erving Goffmans (Goffman) teori om stigmatisering, eftersom han med teorien danner ramme for at analysere, hvordan mennesker, som ikke udviser kulturelt accepterede adfærdsformer placeres i ringeagtede sociale stereotyper (Goffman 2009:45-47). Begrebet om stigmatisering anvendes til belysning af, hvorvidt aktivering spiller en positiv eller negativ rolle i de ikke-arbejdsmarkedssparate kontanthjælpsmodtagere opfattelse af at være ledig.

### **4.2 Forforståelse 2**

Den anden forforståelse bygger på at oplevelsen af aktivering fremmes af, hvorvidt de ikke-arbejdsmarkedssparate kontanthjælpsmodtagere kan se en idé med indsatsen samt hvor målbevidste de er i forhold til deres fremtidige situation. Denne forforståelse underbygges af



et forskningsperspektiv, som betoner at målbevidsthed spiller en vigtig rolle i forhold til beskæftigelse, og hvis den ledige ikke kan se en idé med indsatsen, ser den ikke ud til at resultere i håb om forandring eller i en ændring af situationen (Ekselinen & Olesen 2010:13). Til at belyse målbevidsthed ønskes det at anvende Anthony Giddens (Giddens) teori om selvidentitet, eftersom han med teorien danner ramme for at analysere, hvordan mennesket løbende reviderer dens biografiske fortælling, og reflektivt skal tage stilling til selvforhold, og hvorledes dets fremtidssituation skal udforme sig (Giddens 1996:94).

## **Kapitel 5 – Analysestrategi**

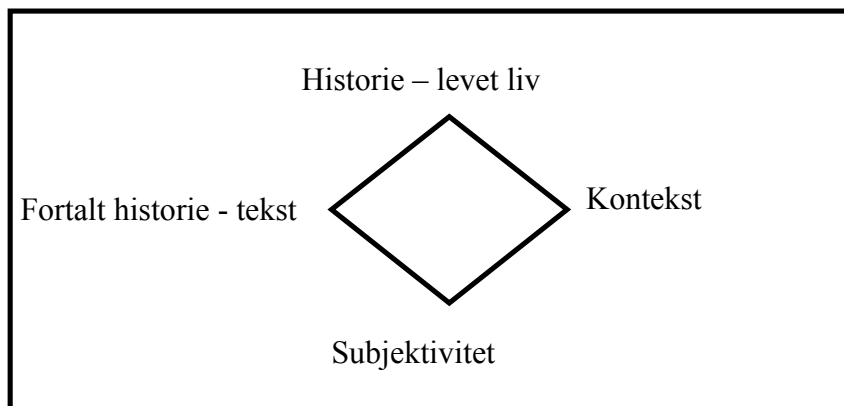
I dette afsnit redegøres der for undersøgelsens analysestrategi i forhold til bearbejdningen af de indsamlede data.

I undersøgelsen anlægges konkret to analysestrategiske tilgange til det empiriske materiale. Først anvendes den narrative teori som analyseredskab til de narrative interviews, hvor bestemte tekstanalytiske elementer af fortællingen anvendes. Den narrative analysestrategi bidrager til en udvælgelse af centrale aspekter i fortællingen til videre analyse, samtidig med at den bidrager til at skabe en helhedsforståelse af de narrative interviews i forhold til undersøgelsens formål. Derudover foretages der en hermeneutisk meningsfortolkning med udgangspunkt i undersøgelsens to forforståelser jævnfør kapitel 4.

### **5.1 Narrative tekstelementer**

Fortolkningen af de narrative interviews kan både tage afsæt i fortællermåden og på konkrete tekstanalytiske elementer. I denne undersøgelse er det med udgangspunkt i de tekstanalytiske elementer af fortællingen. Imidlertid afgrænser undersøgelsen sig ved ikke at se på tekstanalytiske elementer som eksempelvis plot, selektion, hierarkisering, rækkefølge, temaer, genrer og forskellige karakter, som optræder i fortællingen. Afgrænsningen skyldes, at disse elementer ikke har relevans i forhold til at besvare undersøgelsens problemformulering, idet undersøgelsen søger viden gennem små fortællinger og ikke store, hvorfor de i den sammenhæng havde været mere relevante. De anvendte tekstanalytiske elementer skitseres i nedenstående afsnit.

Første del af analysen lader sig inspirere af dele fra den aktørorienterede metodiske tilgang, som tilbyder principper og begreber i analysen af de biografiske fortællinger. Thomas Wengraf (2000) har udviklet Diamantmodellen som illustrerer fire elementer, som kan være tilstede i analysen af de biografiske fortællinger, og hvordan elementerne kan relateres til hinanden (Wengraf 2000:148; Antoft & Thomsen 2002:162). Modellen illustreres i nedenstående.



(Wengraf 2000; Antoft & Thomsen 2002:162)

### **Historie – levet liv**

Historie – levet liv henviser til det levede liv, hvor hårde biografiske data, kan uddrages af interviewmaterialet. Inden for dette element angives sammenhænge, som kronologiske sekvenser af objektive historiske facts. Dette element er også kaldet biografisk profil (Antoft & Thomsen 2002:161). I nærværende sammenhæng vil den biografiske profil bestå af faktuelle data om informanternes uddannelse, beskæftigelse og aktivering. Denne afgræsning sker på baggrund af undersøgelsens specifikke formål om aktivering, og hvor disse fokuspunkter kan medvirke til at forstå, hvorfor informanterne er endt i aktivering. Analysen af informanternes biografiske profil fremgår som den første analyse fra afsnit 6.1.

### **Fortalt historie – tekst**

Fortalt historie – tekst henviser til, hvordan informanterne præsenterer sig selv. Dette både i forhold til selve narrationen, til besvarelsen af specifikke spørgsmål samt hvordan informanten udvælger bestemte hændelser i sit liv og undlader andre (Antoft & Thomsen 2002:161). Det er i denne sammenhæng valgt at analysere informanternes fortællinger ud fra begrebet vendepunkter, hvor en række fælles temaer i relation til begrebet er fundet, og som kan være med til at danne en helhedsforståelse af informanternes fortælling fra udgangen af folkeskolen og frem til deres nutidige situation. Vendepunkter er et centralt begreb for den aktørorienterede metodetilgang, og hjælper til at få viden om informanternes livsforløb og deres forandringer, som de oplever og erfarer dem. Vendepunktbegrebet refererer til

udsædvanlige begivenheder og hændelser, som gør, at livet må revideres og derved ændrer retning. Vendepunkter adskiller sig fra almindelige begivenheder og livsovergange i et livsforløb, såsom konfirmation og ægteskab. Vendepunkter er subjektivt bestemte og lader sig derved ikke definere på forhånd, men beror på en fortolkning (Kupferberg 2012:252; Antoft & Thomsen 2002:159-161). Derudover beskriver Feiwel Kupferberg, at afgørende biografiske hændelser eller vendepunkter i livsforløbet genererer en bearbejdelse af selvidentiteten via biografiske arbejde (Kupferberg 1995:39). Analyse af informanternes vendepunkter fremgår i analyse af to og tre fra afsnit 6.2 til 6.3.

### **Kontekst**

Elementet kontekst henviser til, at den biografiske fortælling bør placeres i en samfundsmæssig kontekst, herunder at fortællingen eksempelvis placeres i relation til de omgivelser, den udspiller sig i og påvirkes af (Antoft & Thomsen 2002:162). Dette element har ikke været muligt at inddrage i analysen, eftersom det ikke kan udledes af de empiriske data, som er indsamlet. Det ville have krævet yderligere indsamling af empirisk data i form af eksempelvis observationer og interview med socialarbejdere på aktiveringsstedet.

### **Subjektivitet**

Subjektivitet handler om, at både forskeren og informanten er med til at skabe det, som bliver fortalt i fortællingen. Forskerens subjektivitet begrænses og er tro mod informantens stemme og historie, som fortælles. Det imødekommes med den fænomenologiske tilgang til det narrative interview, hvor der vises åbenhed for subjektiviteten. Imidlertid betones det, at forskerens subjektivitet altid vil være tilstede (Wengraf 2001:10). Subjektiviteten bliver i denne sammenhæng mødt med den hermeneutiske videnskabsteoretiske måde at skabe helhed gennem dele, hvor der trin for trin arbejdes hen mod at skabe et helhedsbillede af informanternes fortælling. Der er i denne forbindelse udarbejdet to forforståelser som forholdes til allerede eksisterende teori, som kan være behjælpelig med at forstå subjektiviteten i undersøgelsen. Analysen af empirien tager nærmere afsæt i den hermeneutiske meningsfortolkning, som uddybes i nedenstående afsnit.

## **5.2 Hermeneutisk meningsfortolkning**

Meningsfortolkning er valgt med afsæt i undersøgelsens videnskabsteoretiske positionering i forhold til hermeneutikken og analysemetoden medfører en teoretisk ramme, der anvendes til at fortolke meningen af den ikke-arbejdsmarkedssparate kontanthjælpsmodtagers udsagn. Analysemetoden gør det muligt, at fortolke teksten eller udsagnene ud fra sit eget perspektiv, det såkaldte ”anden ordens perspektiv”, som går langt ud over, hvad der egentlig står i teksten (Kvale & Brinkmann 2009:230). Det handler ikke bare om at finde tekstens egentlige mening, men ligeledes om at fortolke dens betydning i relation til det, der optager undersøgelsen, nemlig undersøgelsens formål og besvarelse af undersøgelsens problemformulering. Derudover gør analysemetoden det muligt at teste ved hjælp af de ikke-arbejdsmarkedssparate kontanthjælpsmodtagers udsagn og de eksplicite teorier, hvilke forforståelser omhandlende undersøgelsen, som er bevaringsværdige og hvilke forforståelser, som bør revideres (Kvale 2009: 230-233; Juul 2012b:145). Analysen af de to forforståelser analyseres i analyse fire og fem i kapitel 7.

## Kapitel 6 – De narrative analyser

### 6.1 Biografisk profil

Afsnittet vil indledningsvist præsentere informanternes individuelle biografisk profil, hvilket udgør de historiske faktuelle data fra personernes livsforløb med fokus på uddannelse, beskæftigelse og aktivering. Dette sker på baggrund af undersøgelsens specifikke formål. Argumentet for at inddrage informanternes biografiske profiler sker, idet de danner forståelsesrammen omkring de biografiske fortællinger, hvor det er muligt at forholde den fortalte historie til de faktiske hændelser i livsforløbet. Dette henviser til de beskrevne analysetrin fra analysestrategien i afsnit 5.1.

#### 6.1.1 Analyse

I det følgende inddrages empirien og sammenholdes med begrebet biografisk profil fra den aktørorienterede tilgang. Formålet er at undersøge, hvorledes informanternes biografiske profiler ser ud i forhold til uddannelse, beskæftigelse og aktivering. Dette henviser til Diamantmodellens element, som udgør det levede liv. Indledningsvis vil der fremgå en analyse af informant M1s biografisk profil, hvorefter informanterne T2s og J3s biografiske profiler analyseres.

#### *M1*

M1 er kvinde, 56 år og bor sammen med hendes mand. Hendes højeste opnåede uddannelse er 9. klasse. Hun har det meste af sit arbejdsliv været ansat på en fabrik. Hun har været i kontanthjælpssystemet siden januar 2015.

M1s biografiske fortælling startede efter endt folkeskole, hvor hun arbejdede hos en bager i ti måneder. I tiden efter arbejdet hos bageren opstartede M1, hendes mand og mandens kammerat en hælebar. Det selvstændige arbejde som butiksindehavere ophørte året efter, eftersom mandens kammerat stjal penge fra butikken. Herefter fulgte 28 år, hvor hun arbejdede på Skandinavisk Tobakskompagni som maskinarbejder, og arbejdede på fabrikkens lager med at læsse paller. Da dele af fabrikkens produktion flyttede til udlandet blev hun fyret, og var derfor nødt til at søge nye udfordringer. Dernæst havde M1 forskellige rengøringsjob indtil hun søgte ind på uddannelsen for Social- og sundhedshjælper. Her var hun i et halvt år, men blev af uddannelsesvejlederen på stedet opfordret til at afslutte

uddannelsesforløbet, idet hun ikke mente, at M1 egnede sig til arbejdet. Det sidste hun beskæftigede sig med, før hun kom i aktivering, var i et rengøringsfirma, men i august 2014 blev hun sygemeldt, eftersom hun fik konstateret en blodsygdom i hendes ben.

M1 er ikke længere sygemeldt. Hun modtager på nuværende tidspunkt kontanthjælp, er visiteret som aktivitetsparat, og er i aktivering på Arbejdsmarkedscenter Syd i Aarhus, hvor hun sidder på det kreative værksted.

## *T2*

T2 er mand, 47 år, skilt, har en søn og bor alene. Han er uddannet folkeskolelærer, men har kun i en kort periode arbejdet som lærer. Han har været kontanthjælpsmodtager siden november 2011.

T2s biografiske fortælling startede, da han gik ud af 10. klasse og kom i lære i en boghandel, hvor han var i tre år. Dernæst søgte han ind på Højere Forberedelseseksamen (HF) og færdiggjorde uddannelsen. Herefter tog han til Sverige i et år, hvor han arbejdede som truckfører på en skumgummifabrik. Da han efterfølgende kom hjem søgte han ind på engelske studier på Universitet, men blev ikke optaget, hvorfor han søgte ind på russisk. Han afbrød kort tid efter studiet, og søgte i stedet ind på lærerseminariet. Efter lærerseminariet tog han på Daghøjskoleophold. Dernæst arbejdede han som handicaphjælper i et år, hvorefter han påbegyndte arbejde for vikarbureauer i forhold til lagerarbejde på fabrikker. På grund et kommende barn, og en begrænset økonomi, genoptog T2 handicaphjælperjobbet sideløbende med vikarjobbet som lagerarbejder. Herefter blev han arbejdsløs, idet den handicappede, som han passede, gik bort. Tiden herefter foregik på dagpenge, hvor han gik på et jobsøgningskursus, et iværksætterkursus og et it-kursus. På grund af dagpengeperiodens udløb bortfaldt T2s ret til dagpenge i november 2011, hvorefter han overgik til kontanthjælpssystemet.

I perioden november 2011 og frem til i dag, har T2 modtaget kontanthjælp og det er først inden for de sidste måneder at han er opstartet i et aktivering på Arbejdsmarkedscenter Syd i Aarhus på metalværkstedet.

J3

J3 er kvinde, 39 år, skilt og bor sammen med hendes 10-årig datter. Hendes højest opnåede uddannelse er Handelsskolens Grunduddannelse for Voksne (HGV). Hun har været kontanthjælpsmodtager siden 2010.

J3s biografiske fortælling startede, idet hun gik ud af 9. klasse, hvorefter hun søgte ind på Handelsskolens Grundforløb (HG). Dernæst blev hun lagerarbejder i Hasselager, hvor hun pakkede skruer, søm og beslag til byggefirmaer. Efter et års tid som lagerarbejder søgte hun natarbejde på en skumgummifabrik, hvor hun pakkede skum til madrasser og puder. Hun blev efter noget tid fyret på grund af nedskæringer, og overgik først til dagpenge og herefter til kontanthjælp, idet hendes optjeningsperiode for at modtage dagpenge ikke var dækkende i mere end nogle måneder. Dernæst blev hun optaget på Hørning Produktionsskole, hvor hun arbejdede på metalværkstedet. Hun stoppede på Produktionsskolen efter seks måneder, hvorefter der kom en ny jobmulighed på skumgummifabrikken, hvor hun tidligere var blevet afskediget. Hun arbejdede på fabrikken i et års tid, hvorefter hun blev fyret, men denne gang på grund af et for højt sygefravær. Efter en periode med sygdom begyndte J3 på Højere Handelseksamen (HH) i Viby, men blev smidt ud af skolen på grund af et højt fravær. Dernæst kom hun på kontanthjælp, hvor hun deltog i et jobsøgningskursus. Efter tre uger på det kommunale jobsøgningskursus, valgte hun at genoptage undervisningsforløbet på Hørning Produktionsskole. Denne gang arbejdede hun på sy- og designværkstedet. J3 blev gravid og inden hun gik på barsel arbejdede hun på en grillbar i Hørning. Efter endt barsel kunne hun ikke finde et job, og modtog derfor kontanthjælp. I forbindelse med hendes kontanthjælp deltog hun i aktiveringstilbud i Huset i Aarhus. Her arbejdede hun et års tid med forskellige ad hoc opgaver. Herefter modtog hun et tilbud, om at komme på it-kursus i forbindelse med hendes kontanthjælp. På kurset så hun et opslag om, at ISS rengøringsfirma søgte en køkkenassistent. J3 fik jobbet, men blev sygemeldt på grund af ryg problemer. Efter endt sygemelding påbegyndte hun revalidering som hjælper på et plejehjem, og hendes arbejdsopgaver bestod primært af rengøring og køkkenarbejde. Forløbet blev afbrudt, idet hun måtte sygemeldes og i mellemtiden fandt ud af, at hun var gravid med sit andet barn. I graviditeten var J3 i aktivering i en børnehave, men arbejdet blev for tungt, både i forhold til hendes graviditet samt hendes gentagende smerter i ryggen. Efter endt barsel modtog hun kontanthjælp, hvorefter hun begyndte på HGV. Efter hun gennemførte uddannelsen fik hun arbejde ved TDC som kunderådgiver, men blev efter et år sygemeldt, hvorefter hun blev fyret



på grund af sygefravær. På dette tidspunkt modtog J3 sygedagpenge og fik tilbudt et daghøjskoleophold. Herefter kom hun på et jobsøgningskursus og efterfølgende et it-kursus. J3 var på Daghøjskolen Ida, før hun kom i aktivering i køkkenet på Kofoed Skole i Aarhus, hvor hun er i dag.

### **6.1.2 Delkonklusion**

Det kan ud fra de biografiske profiler udledes, at samspillet mellem tidligere arbejdsmarkedstilknytning, individuelle ressourcer, herunder eksempelvis helbredstilstand, uddannelse og strukturelle forhold, såsom fyringer, sandsynligvis er forhold, som er afgørende for deres nuværende situation.

Det fremgår af ovenstående, at informanterne har forskellige erfaringer med forudgående tilknytning til arbejdsmarkedet samt forskellige forudsætninger for at komme tilbage på arbejdsmarkedet, og derved forskellige muligheder for at handle sig ud af ledighedssituationen. Herudover kan det konkluderes at informanternes biografiske profiler er præget af fragmenter og opbrud frem for en normalbiografisk kontinuitet, hvor tilknytning til uddannelse, beskæftigelse og aktivering fremstår sporadisk. Dette lader sig især være tilfældet for T2 og J3.

## **6.2 Livsforløb**

Som nævnt i det analysestrategiske afsnit, vil undersøgelsen søge efter vendepunkter, som er gennemgående hos informanterne, og som kan være med til at forstå, hvordan de oplever aktivering, og håndterer aktiveringens indflydelse på deres situation. I denne forbindelse er der, ud fra det empiriske materiale, fundet tre vendepunkter, som kan være med til at forstå informanternes livsforløb og vendepunkter, som kan have betydning for, at de står uden for arbejdsmarkedet og er endt i aktivering.

### **6.2.1 Analyse**

I følgende afsnit vil den aktørorienterede tilgang anvendes med fokus på forskellige vendepunkter og hændelser i informanternes livsforløb, som har haft betydning for, at de tidligere og på nuværende tidspunkt er endt i aktivering. Beskrivelsen af vendepunkter fremgår i afsnit 5.1.

Med udgangspunkt i informanternes fortalte historie, ønskes det at afdække disse vendepunkter og hændelser i følgende.

### **Helbredsproblemer**

Helbredsmæssige udfordringer er vendepunkter, som er til stede blandt alle undersøgelsens informanter, og er ligeledes med til at problematisere deres tilknytning til arbejdsmarkedet. Helbredsproblemer, der i denne undersøgelse er tale om, er både i forhold til det fysiske og psykiske helbred, herunder kroniske sygdomme, depressioner, stress og angst.

#### *M1*

For M1 fremstår hendes fysiske helbred som et vendepunkt, som gør at hun ikke kan handle som hidtil. Om sit fysiske helbred udtaler M1: *"Jeg har fået en blodsygdom i mit ben, som gør at jeg ikke kan tåle ret meget. Jeg kan ikke gå ret meget. (...) jeg kan sidde ned og lave noget arbejde, men det gør ondt at være stående. (...) så det er lidt der mit dilemma er i dag."* Den påvirkning sygdommen har på hendes tilværelse er et aspekt, der i høj grad præger hendes livsfortælling, og som hun også kommer ind på flere gange i løbet af fortællingen. Ligeledes udtaler M1: *"Vi må se hvor lang tid der går, inden de finder ud af, at jeg nok ikke kan noget alligevel. For hvis de kan finde en eller anden ting, hvor jeg kan sidde, så kan jeg jo godt. Det er slet ikke sådan at jeg ønsker, at jeg skal gå hjemme. Jeg ønsker faktisk, at jeg kan få noget, men hvad jeg kan, det ved jeg ikke."* Sygdommen medfører, at hun bliver usikker på sin kommende arbejdssituation og hvorvidt det overhovedet er muligt for hende at få eller magte et ordinært job. Hun pointerer, at hun kun formår at have et arbejde, hvor hun er siddende, hvorfor et fysisk krævende arbejde derfor er udelukket.

#### *T2*

For T2 fremstår det psykiske helbred som et vendepunkt. I forhold til T2s helbred udtaler han: *"Jeg kan huske, at jeg er i sådan en deprimeret tilstand og ikke kan arbejde (...)." For T2s vedkommende har han inden jeg møder ham oplevet perioder, hvor han har været deprimeret, hvilket også har været årsagen til, at han har haft svært ved at passe et arbejde, og som det også fremgår af hans biografiske profil, har han modtaget kontanthjælp siden november 2011. Han udtrykker: *"Jeg havde svært ved at stå op om morgenen. (...) jeg blev fritaget for arbejde."* Som det fremgår af ovenstående må det formodes, at T2s psykiske helbred har haft*

en indvirkning på hans tilværelse og været årsagen til, at han ikke har været i beskæftigelse siden november 2011.

*J3*

I forhold til J3s helbred, herunder både det fysiske og psykiske er det karakteristisk for hendes fortælling, at hun gentagende gange oplever sygdom af psykiske og fysiske karakter, hvilket ofte har medført, at hun er blevet afskediget fra sit job eller har måtte afbryde påbegyndt uddannelse eller aktivering. Dette fremgår også tydeligt af J3s biografiske profil. Dette kan i høj grad tolkes som vendepunkter i J3s liv, som dermed har skabt forskellige forandringer. J3 udtaler: *"Der har været mange sygdomsperioder. (...) jeg var ved læge og fik konstateret det der hedder en skoliose. Det vil sige, at jeg har en skævhed på min ryg."* J3 fortæller her, at hun på grund af helbredsproblemer i form af fysisk karakter, har haft mange sygeperioder. Hun beskriver ligeledes at hun har haft helbredsproblemer af psykiske karakter. Hun udtaler: *"Jeg havde angstanfald. (...) da jeg så kommer over til lægen kommer den her fine blanket frem, hvor jeg skal svare, på diverse spørgsmål, og den bonnede ud på en depression. På det tidspunkt kunne jeg ikke mere."* Det er tydeligt, at J3 lader sig påvirke af informationen om hendes psykiske helbred. Efter nærmere afklaring hos psykiater fremgår det af J3s fortælling, at hun ligeledes er klassificeret til at have en emotionel ustabil personlighedsforstyrrelse. Hun udtaler: *"(...) men de fik så langt om længe klassificeret mig, som værende borderline. Jeg måtte spørge ind til, hvad det betød og de forklarede, at det handlede om en manglende identitet, mange masker alt afhængigt af, hvem man står over for, og hvilke situationer man er i. Jeg kunne rigtig godt genkende det billede, både i venskaber og andre situationer. Det gav god mening, og de u hensigtsmæssige situationer man kan stå i, som i stedet for at ringe og melde sig syg, så ringede jeg slet ikke. Jeg ignorerede aftaler. (...) der var mange brikker som bare faldt på plads. Så forstår jeg bedre, at jeg kan have svært ved det her satans liv."* Dette fremstår som et de mest karakteristiske vendepunkter i J3s fortælling. Den påvirkning personlighedsforstyrrelsen har haft på hendes tilværelse er et aspekt, der i høj grad har præget J3s livsfortælling, og som blandt andet har præget hendes relationer og arbejdsmarkedsmæssige situationer. Dette formodes også at være en af de væsentligste grunde til, at J3 har stået uden for arbejdsmarkedet siden 2010.

## Misbrugsproblemer

Misbrugsproblemer er også vendepunkter, som er til stede blandt to af undersøgelsens informanter, hvilket ligeledes er med til at problematisere deres tilknytning til arbejdsmarkedet.

### T2

Forinden bruddet i T2s arbejdsforløb, er hans livsforløb præget af misbrug. T2 fortæller på et tidspunkt om en kollega fra et hans tidligere job som handicaphjælper. Denne kollega introducerer ham for en alternativ form for terapi. Han udtrykker: *"(...) så møder jeg en ny kollega i mit job som handicaphjælper. Han kom hos en terapeut, hvor de tog lsd og svampe. Jeg bliver straks ivrig og får overtalt Signe, min eks, til at det er en god idé for mig at prøve det af. Hun var meget åbensindet, så periodevis røg jeg da også cannabis, hvilket var i orden med hende, og vi gjorde det nogle gange sammen."* For T2 bliver eksperimentering med en alternativ form for terapi og euforiserende stoffer et vendepunkt og et nyt kapitel i hans tilværelse. Han udtrykker herefter: *"Det er hvert fald uden tvivl det kraftigste psykologiske og psykiske arbejdsværktøj, som jeg har været i nærheden af. Men det har også ændret mig meget, og det var skidt for mig og min arbejdssituation. Jeg brugte meget tid med dem."* I T2s fortælling synes de euforiserende stoffer ikke umiddelbart, at fremstå som kriminelle handlinger, og i første omgang virker det til, at han anser stoffet som positivt. Dog fremstår dette møde som et vendepunkt, og det kan tyde på, at hans misbrug på det tidspunkt var en barriere for hans arbejdssituation, idet han giver udtryk for, at han havde svært ved at passe et arbejde. Dette skyldtes at han brugte meget tid i det nye miljø, og herefter fik problemer af psykisk karakter. Hvorvidt T2 har et misbrug på interviewtidspunktet er ikke muligt at fastlægge, idet det ikke fremgår af det empiriske materiale.

### J3

Om misbrug siger J3, at hun tidligere har haft en kæreste, som tog stoffer og som introducerede hende for det. Hun fortæller: *"Det har også været sammen med Brian, og når man var sammen med ham, så kunne man få pulver af ham. Jeg havde svært ved at passe et arbejde."* Hun siger ligeledes: *"Alkoholen har været noget, der havde sneget sig ind og ikke decideret på dagligbase, men hvert fald i hver weekend og i meget store mængder."* Mødet med hendes tidligere kæreste fremstår derved som et vendepunkt i J3s fortælling, hvor både et

alkohol- og narkotikamisbrug var tilstede. Det fremstår som et vendepunkt i hendes fortælling, som gør at hendes liv ændrer retning. Senere i interviewet beskriver J3 endnu et parforhold, hvor alkohol og euforiserende stoffer var en del af hendes tilværelse. J3 udtaler: *"Jeg vælger at finde sammen med en, som har et så massivt forbrug."* Kæresteforholdet udvikler sig til ægteskab, og de får sammen to børn sammen. Imidlertid beskriver J3, at hun hverken drikker alkohol i store mængder eller tager euforiserende stoffer. Hun udtaler: *"(...) Jeg fik at vide at jeg skulle stoppe med at drikke i et halvt år. På det tidspunkt tænkte jeg at et halvt år, det var for lidt. Det har jeg egentlig holdt ret godt fast i. Ikke at jeg slet ikke drikker i dag, men det er meget begrænset. Jeg er opvokset med en alkoholiker, og har videreført mit eget familieliv med en alkoholiker. (...) og hvordan man kæmper sig ud af at være medmisbruger."* J3 fortæller her, at hun ikke længere kæmper med alkohol og stoffer, men derimod har kæmpet, i en stor del af sit liv, med en mand og en far, som begge var misbrugere af narkotika og alkohol.

### **Manglende uddannelse**

Manglende uddannelse er et indirekte vendepunkt, som er til stede blandt en af undersøgelsens informanter, hvilket ligeledes er med til vanskeliggøre dennes tilknytning til arbejdsmarkedet.

#### *M1*

For M1 bliver optagelsen på Social- og sundhedsuddannelsen et nyt kapitel i hendes tilværelse og fremstår som et vendepunkt. Som det fremgår af M1s biografiske profil, bliver hun fyret fra Skandinavisk Tobakskompagni. Hun udtaler om jobbet: *"Det var en god arbejdsplads, og jeg var meget ked af at den lukkede. Jeg havde forestillet mig, at jeg skulle blive der, indtil jeg skulle pensioneres."* Imidlertid bliver hun fyret og oplever herefter en lang periode med forskellige ufaglærte jobs, hvorefter hun vælger at påbegynde Social- og sundhedsuddannelsen: *"Så prøvede jeg på at tage en uddannelse som social- og sundhedshjælper. Der blev jeg stoppet ude i praktikken, fordi de synes ikke, at jeg egnede mig til det, selvom jeg har alle forudsætninger for det, men det synes de ikke, at jeg fysisk egnede mig til. Jeg synes også at det var lidt mærkeligt, det der med pludselig at skulle til at tage en uddannelse. Jeg har aldrig forestillet mig, at jeg skulle tage en uddannelse. Jeg havde forestillet mig, at jeg kunne blive ved med at arbejde på noget fabrikslignede eller sådan*

*noget.*” Med dette citat udtrykker M1, at hun havde lyst til at tage en uddannelse men blev afbrudt, idet de ikke mente, at hun havde de rette forudsætninger til at gennemføre den. Det kan formodes, at denne afbrydelse af uddannelsen har skabt mindre positive oplevelser med det at tage en uddannelse for M1. Det skal her nævnes, at det fremgår af citatet, at hun ikke havde ambitioner om at tage en uddannelse, idet hun formentlig troede, at hun kunne arbejde ved Skandinavisk Tobakskompagni eller et andet fabrikslignende job. På den måde kan uddannelsen tolkes som et vendepunkt for M1, men har ikke umiddelbart skabt positive oplevelser med sig.

Hun fortæller også, at hun har søgt mange job siden hen, men uden succes. Hun udtaler: *”Jeg har søgt højt og lavt og alle mulige steder. (...) måske fordi de føler, at jeg har lavet for lidt og ikke har en uddannelse. Det ved jeg ikke.”* Det kan ud fra dette citat formodes, at den manglende uddannelse og manglende erhvervserfaring for M1 opleves, som havende betydning for hendes nuværende livssituation.

## **6.2.2 Delkonklusion**

Det kan ud fra ovenstående analyse udledes at informanterne, i kraft af deres forskellige livsforløb, har en række vendepunkter, som har indflydelse på, at de står uden for arbejdsmarkedet og er endt i aktivering.

Ud fra analysen af M1s vendepunkter kan det tyde på, at hendes blodsygdom opleves som et betydeligt vendepunkt i hendes hverdag, idet hun oplever, at sygdommen begrænser hendes kommende arbejdssituation. Ud over M1s sygdom kan det ydermere uddrages, at hun oplever at manglende uddannelse og manglende erhvervserfaring, har betydning for hendes nuværende livssituation som ledig.

Ud fra analysen af T2s vendepunkter formodes det, at hans psykiske helbred har været et vendepunkt i hans tilværelse og gjort, at han har stået uden for arbejdsmarkedet i cirka 4 år. En af de væsentlige årsager til T2 psykiske helbred uddrages at være forårsaget af hans vendepunkt i mødet med en alternativ form for terapi. Dette skyldes, at han udtrykker, at det blev vanskeligt at passe et arbejde, og derefter fik problemer af psykisk karakter.

Ud fra informant J3s vendepunkter kan det tyde på, at hun oplever hendes helbredsmæssige problemer som væsentlig vendepunkter i hendes tilværelse. Det fremgår af analysen, at J3 har måtte afbryde arbejdsforløb, uddannelsesforløb og aktiveringer på grund af helbredsmæssige problemer både af fysiske og psykiske karakter. I forhold til det fysiske helbred kan det

udledes, at hendes kroniske sygdom i ryggen fremstår som et væsentligt vendepunkt i hendes tilværelse. Ydermere kan det udledes, at J3s psykiske helbredsproblemer i form af angst, depression og personlighedsforstyrrelse er betydelige vendepunkter, og opleves som årsag til, at hun har haft udfordringer i såvel arbejdslivet som i hverdagen. Det psykiske helbred formodes derfor at være en af de primære årsager til, at hun har stået uden for arbejdsmarkedet i fem år. Det kan ydermere udledes, at mødet med J3s tidligere kæreste fremstår som et vendepunkt. Mødet med denne kæreste kan potentielt være årsagen til, at J3 har oplevet misbrugsproblemer, og har haft vanskeligheder ved at passe sit arbejde.

### **6.3 Aktivering som vendepunkt**

Som vist i forrige analyseafsnit er der i de informanternes fortællinger en række fællestræk, som omhandler vendepunkter i deres tilværelse, som formodes at komplicere deres arbejdsmarkedstilknytning. Klassisk for deres fortællinger og deres fællestræk er, at de står uden for arbejdsmarkedet, ikke er selvforsørgende, og oplever komplekse og sammensatte sociale problemer. Ud over ovenstående vendepunkter, som relaterer sig til informanternes livssituation generelt, indikerer resultaterne at den nuværende aktivering ligeledes opleves at være et afgørende vendepunkt i deres tilværelse.

#### *M1*

Som vist i de tidligere afsnit har M1 stået uden for arbejdsmarkedet i forskellige dele af sit liv. I forhold til M1s arbejdsmarkedstilknytning har hun siden august 2014 været sygemeldt, hvorefter hun indgår i aktivering fra januar 2015. Det vil sige, at hun i sin sygemelding har stået uden for arbejdsmarkedet i et halvt år.

Aktiveringen hos Arbejdsmarkedscenter Syd fremstår derved som et væsentligt vendepunkt i M1s tilværelse. Et vendepunkt forstået på den måde, at kontakten til Arbejdsmarkedscenter Syd er af væsentlig betydning for at realisere ideen om at komme i beskæftigelse. Som det også påpeges i analysen af M1s helbredsproblemer og manglende uddannelse, oplever M1 usikkerhed i forhold til hendes situation, men samtidig giver hun også udtryk for et ønske om at genoptage arbejde. Det kommer blandt andet til udtryk således: *”Jeg har jo altid arbejdet, og jeg har altid synes, at det eneste jeg skulle, var at arbejde.”* Derved fremstår det tydeligt, at M1 ønsker at arbejde igen, og det formodes, at aktiveringen fungerer som et led i afklaring af hendes forudsætninger. Hun siger: *”Nu skal de finde ud af, hvad jeg kan magte. Der er*

*nogle ting, jeg kan og nogen ting, jeg ikke kan.*” Derved kan aktiveringen og kontakten til Arbejdsmarkedscenter Syd fremstå som et vendepunkt i M1s fortælling, eftersom aktiveringen får en særlig betydning og eventuelt kan ændre hendes situation, som modtager af kontanthjælp.

## T2

På interviewtidspunktet har T2 stået uden for arbejdsmarkedet i fire år, og som vist formodes de væsentligste indikatorer på dette forhold at skyldes hans psykiske helbred.

Som det fremgår af T2s biografiske profil udløb hans ret til dagpenge i november 2011, hvorefter han overgik til kontanthjælpssystemet. Det fremgår af analysen af hans psykiske helbred, at han i en periode har været fritaget fra at deltage på arbejdsmarkedet, herunder aktivering, idet det formentlig er vurderet, at hans problemer ud over ledighed er omfattet af en indskærpet rådighedsforpligtigelse (VEJ 2010).

I T2s fortælling fremgår det ikke, om han har modtaget nogle former for hjælp i forhold til hans psykiske helbred i perioden november 2011 og frem til interviewtidspunktet. Det er først på det tidspunkt, hvor T2 fortæller om sin nutidige situation, hvor foranstaltninger i forhold til hans psykiske helbred beskrives at være iværksat. T2 udtaler: *”Jeg snakker om posttraumatisk stress, som en mulig diagnose for mig. Jeg sad og beskrev nogle ting, og så spurgte han mig, om jeg var klar over, at netop mange folk som har oplevet det, jeg har oplevet bliver diagnosticeret. Min sagsbehandler ville sende mig til psykiatrien.”* Det kan ud fra dette citat tyde på, at mødet med hans sagsbehandler fra jobcenteret og visiteringen til psykiatrien, har skabt grundlag for, at T2 kan få afdækket, og eventuelt kan få afhjulpet sine psykiske problemer. Han udtaler yderligere: *”Indtil videre har jeg været inde for at blive interviewet, for jeg havde en masse ting i min fortrængte bagage. (...) jeg har lang bedre selvfølelse nu. Jeg har fundet ud af, hvad jeg gerne vil.”* Ud fra dette citat kan det udledes, at T2 har opsøgt hjælpen hos psykiatrien. Han beskriver, at han har været til en samtale, hvilket formodes at være en for samtale. Ud fra citatet kan det ligeledes uddrages, at T2 har opnået en bedre selvfølelse og fundet ud af, hvad han ønsker med sin fremtid. På den måde kan både henvisningen fra jobcenteret til psykiatrien og samtalen hos psykiatrien antages, at være væsentlige vendepunkter i T2s tilværelse.

Sideløbende med behandlingen i psykiatrien er T2 ligeledes opstartet i aktivering på Arbejdsmarkedscenter Syd. Denne aktivering fremstår, ligesom kontakten til jobcenteret og psykiatrien, som et vendepunkt. Et vendepunkt forstået på den måde, at aktiveringen på



Arbejdsmarkedscenter Syd i metalværkstedet, kan afprøve, udvikle eller opkvalificere ham i forhold til arbejdsmarkedet. Han udtrykker det i interviewet således: *”Det er fint at systemet har nogle ting at tilbyde, mens jeg får behandling, for jeg skal have et arbejde for på en eller anden måde at opadbære en indtjening. Så længe det stadigvæk er et spørgsmål om ikke, at skulle indlemmes i den store samfundsmaskine uden hensyn til, at man eventuelt har et personligt liv, som man har brug for plads til.”* Citatet kan anses som et udtryk for en motivation for at komme i beskæftigelse, og samtidig indikerer T2, at aktivering ikke er meningsfyldt, hvis det i højere grad bliver et mål for samfundet at aktivere, og der i mindre grad tages højde for individuelle problemer og behov. Det må formodes, at T2 oplever at der tages hensyn til hans problemer og behov.

### J3

På interviewtidspunktet har J3 ikke været i beskæftigelse eller selvforsørgende siden 2010. Dette formodes, ud fra hendes fortælling og analysen af hendes helbred at skyldes, at hun har haft vanskeligheder både fysisk og psykisk. Dette kommer også til udtryk i hendes biografiske profil, da hun efter sit arbejde hos TDC sygemeldes i en lang periode inden hun begynder i aktivering hos Kofoed Skolen.

I perioden, hvor hun er sygemeldt fra TDC, henvises hun af egen læge til en psykiater. Denne hændelse fremstår som et vendepunkt i J3s fortælling, hvilket er analyseret i afsnittet om J3s helbredsmæssige situation i afsnit 6.2.1. Dette fremstår, som tidligere analyseret, som et de mest karakteristiske vendepunkter i J3s fortælling. Den påvirkning hendes psykiske helbred, herunder blandt andet personlighedsforstyrrelsen, har haft på hendes tilværelse, er et aspekt der i høj grad har præget J3s livsfortælling. Med denne viden og afklaring fremstår aktiveringen på Kofoed Skole som yderligere et vendepunkt for J3. Hun udtaler: *”Jeg har behov for at starte op fra ny.”* Hun udtaler ligeledes: *”Men jeg er egentlig nået et rigtig godt stykke vej, men jeg kan også mærke at mine forudsætninger for fremadrettet det kommer til at hedde et fleksjob. Jeg kommer ikke ud på arbejdsmarkedet på normale vilkår.”* Hun udtrykker ved dette en fornyet motivation og et behov for at komme i beskæftigelse, dog ikke på normale vilkår. Derudover kan hendes oplevelse af kontakten til Arbejdsmarkedscenter Syds personale ligeledes tolkes som et vendepunkt. J3 udtaler: *”Det kan jeg generelt godt lide med skolen. Der er altid en lærer, som har været i en lignende situation, og har haft svært ved livet. De tager hensyn, og er meget imødekommende. De sidder ikke og snakker hen over*

*hovedet på en, som jeg tidligere har oplevet. Jeg har tidligere følt mig umyndiggjort. De involverer rent faktisk én og det er dejligt.*” Mødet med aktiveringen fremstår som et vendepunkt forstået på den måde, at J3 føler sig mødt og anerkendt i den situation, hun står i, hvilket hun udtrykker, ikke har været tilfældet tidligere. Det kan formodes, at J3 føler, at der tages hensyn til hendes behov, og at hun inddrages i relation til sin situation.

### **6.3.1 Delkonklusion**

Det lader til ud fra ovenstående analyse, at aktivering betragtes af M1, T2 og J3 som et betydeligt vendepunkt i deres fortællinger. Det tyder på, at de anser mødet med den pågældende aktivering som et opbrud med deres tilværelse, og på nuværende tidspunkt finder det meningsfyldt at arbejde hen mod et fremtidsmæssigt sigte, hvor beskæftigelse udgør en central plads i deres tilværelse.

Ud fra analysen af M1 vurderes det, at mødet med aktiveringen i høj grad handler om at afklare, hvilke muligheder og ressourcer hun har, samt hvilken jobfunktion, hun skal indgå i på arbejdsmarkedet. Hun forholder sig generelt usikkert til sig selv og situationen, men udtrykker samtidig et ønske om at genoptage et arbejde.

Det kan ud fra analysen af T2 uddrages, at aktivering giver mening i de situationer, hvor der tages hensyn til hans psykiske problemer og behov. Dette vurderes, at være tilfældet ud fra analysen, idet han er påbegyndt behandling i psykiatrien sideløbende med aktivering hos Arbejdsmarkedscenter Syd.

Ud fra analysen af J3 formodes det, at aktiveringen ligeledes giver mening, idet hun sideløbende modtager behandling for hendes psykiske problemer. Det vurderes, at afklaringen og den påbegyndte behandling af hendes personlighedsforstyrrelse har skabt grobund for fornyet motivation til at komme i beskæftigelse, og særligt ønsker J3 at komme i et fleksjob. Det vurderes endvidere, at personalet på Arbejdsmarkedscenter Syd har betydning for, at hun føler sig mødt og inddraget i relation til sin sag.

## **Kapitel 7 – Analyse af forforståelser**

### **7.1 Stigmatisering**

Dette afsnit tager udgangspunkt i den første forforståelse, hvor det antages at aktivering opleves negativt, idet de ikke-arbejdsmarkedsparete kontanthjælpsmodtagere forbinder arbejdsløshed med stigmatisering og derved føler usikkerhed og mindreværd. Først inddrages Goffmans (2007) teori om stigmatisering, hvorefter det empiriske materiale analyseres.

#### **7.1.1 Erving Goffman**

Goffmans baggrund og teoretiske positionering har sin oprindelse i en forskningstradition, som relaterer sig til verdens beskaffenhed gennem hverdagslivet. Han er især kendt for sit arbejde med ansigt til ansigt relationer. Det vil sige teatermetaforer og skuespil samt sit arbejde med institutioner/klientkultur og stigmatisering (Mik-Meyer & Villadsen 2007:43-44).

Han er i sit virke blandt andet inspireret af funktionalismen og den symbolske interaktionisme, men lader sig svært henføre til én bestemt videnskabsteoretisk retning eller én bestemt videnskab (Jacobsen & Kristiansen 2009:26). Herudover er han inspireret af socialkonstruktivismen, eftersom han ser virkeligheden konstrueres af, i og i mellem mennesker og på samme tid ser, at interaktionen og konstruktionen er påvirket af det omkringliggende samfund. Goffman betoner, at den sociale interaktion er givet af samfundet og er tilstede inden, den sociale interaktion udspilles. For Goffman er det sociale både noget kollektivt og overordnet, og specielt noget som udspiller sig i menneskers samhandlen (Goffman 2004:298-299).

Goffmans teori om stigmatisering er interessant i nærværende analyse, og særligt idet den kan belyse, hvordan de ikke-arbejdsmarkedsparete kontanthjælpsmodtagere oplever at blive stigmatiseret og måden, hvorpå de forsøger at håndtere dette stigma.

#### **7.1.2 Stigma og social identitet**

Et gennemgående tema i Goffmans sociologiske teori er identitet. I bogen *Stigma* (2009) finder vi Goffmans teori om stigmatisering, og hvorledes dette er sammenkædet med den kategorisering af individer, som konstant finder sted. I bogen skelner han mellem tre

identitetsformer: jeg-identitet, individuel identitet og social identitet, hvor særligt den sociale identitet er interessant i nærværende speciale (Goffman 2009).

Den sociale identitetsform er individets sociale identitet, hvilket er de sociale tilhørsforhold et individ har til forskellige sociale kategorier på baggrund af den enkeltes bestemte egenskaber og karakteristika. Denne identitetsform afhænger således af måden, hvorpå det enkelte individ fremtræder (Goffman 2009:44). Den sociale identitet kan opdeles i yderligere to identitetsformer. Her skelnes der mellem den faktiske sociale identitet og den tilsyneladende sociale identitet (Goffman 2009). Den faktiske sociale identitet er de karaktertræk og egenskaber, som personens identitet faktisk indeholder. Den tilsyneladende sociale identitet er den kategorisering og karakterisering, vi mennesker foretager helt automatisk i mødet med en ny person. Derved vurderes den tilsyneladende sociale identitet ud fra fremtræden og det andet menneskes umiddelbare indtryk af den, den møder, hvor modsat den faktiske sociale identitet vurderes ud fra karakteregenskaber, som personen rent faktisk besidder (Goffman 2009:44-45). Denne inddeling af identitetsformer er hensigtsmæssig til at indfange den kløft, som kan være imellem de egenskaber, som de ikke-arbejdsmarkedssparate kontanthjælpsmodtagere oplever at blive tillagt af andre, og de egenskaber faktisk besidder. Det er i de tilfælde, hvor der er uoverensstemmelse eller diskrepans mellem individets faktiske og tilsyneladende sociale identitet, at stigmaet opstår (Jacobsen & Kristiansen 2002:134).

Begrebet stigma beskæftiger sig med den sociale konstruktion af normalitet og afvigelse og betoner, at det er den sociale proces, som medfører at nogle personers normale sociale identitet ødelægges, som resultat af omgivelsernes bedømmelse, kategorisering og reaktion (Goffman 2009:44). Goffman påpeger med begrebet, at de mennesker, som ikke udviser kulturelt accepterede adfærdsformer placeres i ringeagtede sociale stereotyper (Goffman 2009:45-47). I denne forbindelse fremhæver han, at det er situationen og konteksten, som afgør, hvorvidt egenskaben vurderes som et stigma, idet stigmaet må anskues som indlejret i dominerende normer og værdier i det pågældende samfund (Jacobsen & Kristiansen 2002:134).

Goffman skelner mellem tre forskellige former for stigma: 1) kropslige vederstyggeligheder der signalerer individets abnormalitet, hvilket er svært at skjule, 2) karaktermæssige fejl, som er usynlige tegn som eksempelvis adfærd, holdninger eller lidenskaber, der ses som unaturlige

eller anormale og derved fordømmes og 3) tribale, som er stigma omkring race, nationalitet eller religion (Goffman 2009:46).

De ikke-arbejdsmarkedsparete kontanthjælpsmodtagere befinder sig primært i kategorien omhandlende karaktermæssige fejl og i mindre grad i kategorien om kropslige vederstyggeligheder, hvorfor der i følgende alene analyse på disse former. Goffman benævner i sin redegørelse af karaktermæssige fejl et eksempel omhandlende arbejdsløshed (Goffman 2009:46). Dette kan i høj grad relateres til den situation, som undersøgelsens informanter befinder sig i.

### 7.1.3 Analyse

I analysen vil teorien kobles med undersøgelsens empiri med henblik på at be- eller afkræfte den opstillede forforståelse om, at aktivering opleves negativt, idet de ikke-arbejdsmarkedsparete kontanthjælpsmodtageres opfattelse af at være ledig, er præget af en oplevelse af stigmatisering.

Informanterne i undersøgelsen har alle i mere eller mindre grad oplevet stigmatisering. Stigmatisering er ofte noget de skal forholde sig til i kraft af deres ledighed og deres problemer ud over ledighed.

#### *M1*

Til spørgsmålet om M1s oplevelse af at være ledig, svarer hun: *"Jeg har oplevet, at en af vores venner har spurgt, hvorfor jeg ikke søger førtidspension, når jeg har problemer med benene. Han synes kontanthjælp er for dumme mennesker. Det gjorde mig ked af det."* Med denne udtalelse påpeges det, at M1 i kraft af sin ledighed og modtagelse af kontanthjælp tilskrives negative egenskaber. Med inspiration fra Goffmans teori bliver det, at M1 modtager kontanthjælp dermed til et stigmasymbol eller en identitetsmarkør, hvor kontanthjælp associeres med nogle negative egenskaber og karaktermæssige fejl. I dette tilfælde omhandler det en fordomsfuldhed og holdning om, at kontanthjælpsmodtagere er dumme. Denne fordomsfuldhed efterlader en følelse af usikkerhed hos M1. Dette kommer til udtryk, idet M1 udtaler: *"Jeg følte mig dum og usikker på, om jeg skulle søge førtidspension. (...) alle de stillinger jeg søgte, fik jeg afslag på. Jeg ved ikke hvorfor. Er det fordi, jeg er gammel eller fordi, jeg har prøvet for lidt. Det ved jeg ikke."* Som M1s citat illustrerer, oplever hun en

usikkerhed dels ved at være ledig og dels ved, at blive udskilt som værende dum i form af at modtage kontanthjælp. Den ven, som M1 henviser til i citatet anerkender ikke de karakteristika M1 rent faktisk besidder, men reducerer eller omkvalificerer hende sprogligt fra et helt normalt individ til et nedvurderet individ. Derved kan det ud fra Goffmans teori forstås på den måde, at hun dømmes ude og stigmatiseres på grund af hendes tilsyneladende sociale identitet, hvor hendes faktiske sociale identitet undergraves og ses bort fra. Derved bliver M1s reaktion på stigmatiseringen både en usikkerhed, men ligeledes en form for ængstelighed. Dette kommer til udtryk, idet hun siger: *"Jeg ved ikke, hvilken retning som jeg kan gå i. (...) jeg har ingen anelse om, hvad jeg kan, og jeg er lidt bange for ikke at slå til. Jeg ved godt, at jeg har en sygdom, men der er ingen som skal have ondt af mig. Jeg kan jo ikke ændre på det."* Det fremstår derved tydeligt, at M1 er bange for ikke at kunne slå til og usikker på sig selv og egen formåen. Det kan formodes, at M1 i en vis grad internaliserer vennens tildelte karaktermæssige stigma, og får svært ved at opretholde sit selvværd og sin selvrespekt. Udover at M1 fremstå usikker i ovenstående, fremhæver hun dog, at andre ikke skal bedømme hende ud fra hendes sygdom. Man kan således tale om, at hun ligefrem udfordrer, hvad andre ser som en stigmatisering af hendes kropslige vederstyggeligheder. Hvis omgivelserne udelukkende har blik for M1s usikkerhed, i form af blandt andet hendes ledighedssituation samt sygdom, og derved ikke de positive egenskaber hun besidder, er der ud fra Goffmans teori risiko for, at utilsigtede former for diskrimination, kan begrænse hendes udfoldelsesmuligheder (Goffman 2009:47).

I interviewet med M1 bliver forventningen til en hjælp fra beskæftigelsessystemet samt en afstigmatisering adresseret. Hun udtaler: *"Generelt er jeg meget positiv over for systemet og aktiveringen. Det jeg tænker på, er måden jeg er blevet modtaget på herude og følelsen af, at de kan hjælpe mig videre. Det er en positiv måde. De er flinke og rare, og der er ingen som er negative eller taler ned til en. Det kan jeg godt lide."* M1s tilkendegivelse tyder på, at hun er positivt indstillet på den hjælp aktiveringsstedet kan yde, og oplever generelt en positiv stemning og følelse i aktiveringen. M1s egen følelse af stigma og usikkerhed kan derved forsøges at afhjælpes i aktiveringen. Det er sandsynligt, at en måde, hvorpå diskrepansen mellem de to identiteter kan undgås, er ved at møde det unikke individ i aktiveringen, hvorved hun kan genkende sig selv og kan føle sig mødt.

T2

Adspurgt til hvordan T2 oplever at være ledig, udtaler han: *"Jeg ville før have svaret, at jeg måske skal have et arbejde. Nu vil jeg hellere sige, at det er træls at befinde sig i en verden, hvor arbejde er grundtonen, og hvor jeg skal have et arbejde, for ellers bliver der set skævt på mig, og nogen tror, det er fordi, jeg ikke gider at arbejde."* Som det illustreres af T2, var han tidligere af den opfattelse, at han nødvendigvis ikke behøvede et arbejde. Imidlertid kan det udledes af citatet, at han ikke længere er af den mening, idet arbejde for ham at se, er en dominerende norm og værdi i samfundet. Der hvor det bliver særligt stigmatiserende for T2, er idet han udtaler, at han oplever at omverdenen tillægger ham karaktermæssige fejl, og ser skævt til ham. Som modsvar til denne forestilling og uoverensstemmelse mellem T2s faktiske sociale identitet og tilsyneladende sociale identitet, udtaler han: *"(...) Altså som situationen er nu, er det svært for mig at finde noget. Jeg har jo mine begrænsninger, men jeg vil gerne arbejde."* T2s tilkendegivelse tyder på, at han ønsker at arbejde, men imidlertid rummer begrænsninger, som gør at han ikke kan finde et arbejde. Det kan derfor formodes, at han ikke selv betegner sine begrænsninger som de største barrierer for at komme tilbage på arbejdsmarkedet. Han udtaler ligeledes: *"Jeg synes, at jeg i denne aktivering har fundet ud af, at jeg ikke længere kan bedømme mine medmennesker, som jeg rask væk gjorde før, og ligesom alle andre også gjorde. Han er godt nok dum. Hvorfor finder han ikke bare et arbejde."* T2s tilkendegivelse tyder på, at han har placeret de personer, som ikke har udvist kulturelt accepterede adfærdsformer, i dette tilfælde, dem som ikke har et arbejde, ringeagtede sociale stereotyper. Imidlertid er T2 ikke længere af den overbevisning, idet han giver udtryk for, at han kun har mødt personer i det nuværende aktiveringstilbud, som ønsker at arbejde, men ligesom ham, har nogle begrænsninger ud over ledighed, som gør at de ikke kan stå til rådighed for arbejdsmarkedet. Det kan derfor anskues, at T2 distancerer sig fra stereotypen. T2 udtaler: *"Vi vil gerne arbejde, men vi er nogle stakler som skal have hjælp og det kan det her sted."* Han pointerer hermed, at de behøver hjælp til at komme i arbejde, hvorfor det kan formodes, at det manglende arbejde ikke beror på karaktermæssige fejl, såsom uvilje og modstand, men derimod beror på begrænsninger hos individerne. Ydermere kan det formodes, at T2 anskuer aktiveringstilbuddet som en hjælp til at bringe ham ud af hans ledighed, og herunder hans oplevelse af hans stigmatiserede livssituation.

J3

Oplevelsen af stigmatisering bliver yderligere bekræftet, idet J3 bliver spurgt til, hvordan hun oplever at være ledig: *"Underforstået er de ting ikke noget, som er sagt direkte, men det er den følelse, som bringes frem i mig, at nu må jeg bare tage mig sammen. Jeg tænker, hvis jeg bare kunne tage mig sammen, så havde jeg gjort det for lang tid siden. I dag handler diskussionerne i medierne omkring kontanthjælp om, at det er fordi folk er dovne. Nej, vi er ej. Det er ikke sådan. Der er nogle, som er dovne, men det er vi ikke alle sammen. Vi er ikke ens. Vi er nogle der prøver og rigtig gerne vil ud fra det her system. Jeg synes, jeg har været der af rigtig mange omgange. Jeg priser mig lykkelig for at der er et system, hvor man har muligheden for at få hjælp. Det er ikke fordi, jeg synes det er sjovt, og heller ikke fordi, jeg ikke gider at arbejde."* Citatet afspejler, at J3 har en følelse af, at blive placeret i en kategori, hvor hun ikke føler sig hjemme. Denne følelse vækkes også i hende ud fra mediernes belysning af kontanthjælpsmodtagere, hvor sproglige konstruktioner og karaktermæssige fejl, som doven fremføres. I denne higen efter at ville ud af systemet og dertil at finde et arbejde, synes der at ligge en frygt for at blive stigmatiseret. Konstruktionen af mediernes opfattelse af dovene kontanthjælpsmodtagere, som ikke ønsker at arbejde kan derfor formodes at være i uoverensstemmelse i forhold til J3s oplevelse af sig selv. Hun ser sig selv som en person, som ønsker at arbejde. Til ønsket om at arbejde udtrykker hun: *"Jeg vil gerne videre. Jeg vil gerne bruge nogle af de ressourcer, som jeg trods alt har og har genfundet, så lad mig dog øse ude af det jeg kan. (...) jeg vil gerne leve et normalt liv, hvor jeg er selvforsørgende og klarer mig selv, og hvor jeg ikke skal være en del af systemet."* Ud fra citatet antydes det, at J3 i stedet ser sig selv, som en kvinde med ressourcer og et ønske om et arbejde. Denne forskellighed i beskrivelsen vidner om en diskrepans mellem J3s tilsyneladende sociale identitet og faktiske sociale identitet, idet oplevelsen af mediernes kategorisering undergraver J3s faktiske sociale identitet. Hun distancerer sig fra stereotypen og de karaktermæssige fejl, som for J3 handler om en oplevelse af, at være mødt som en doven kontanthjælpsmodtager, som ikke ønsker at arbejde og som det fremgår, hellere ønsker at blive normal.

J3 mener, at mistænkeliggørelsen af kontanthjælpsmodtagere bør ændres. Dette kommer til udtryk i følgende, hvor hun udtaler: *"Nu mangler vi en ændringsholdning omkring kontanthjælpsmodtagere. Selvfølgelig er der altid nogle, som ikke gider. Jeg tror hurtigt, man ville kunne sluse dem ud og få dem tvunget ud i arbejde. Hvis det handler om psykiske eller*



*fysiske problemer, så skal vi finde ud af, hvad det handler om.*” Med dette citat indikerer J3, at ikke alle skal mistænkeliggøres og stigmatiseres som kontanthjælpsmodtagere, der ikke gider at arbejde. Hun mener derimod, at der skal ske en holdningsændring således, at de kontanthjælpsmodtagere som rent faktisk ikke gider at arbejde skal tvinges ud i arbejde, mens de, der oplever sociale problemer af forskellige karakter, skal afhjælpes med disse.

I forhold til de reaktioner, som J3s problemer ud over ledighed har skabt, så synes det at gøre en forskel om det er problemer som er synlige eller ikke er synlige ud fra hendes egen opfattelse. Hun beretter, at hendes problemer ud over ledighed ikke har været synlige, hvilket har gjort det svært for hendes arbejdspladser at forstå hendes sygemeldinger. Hun er bange for, at folk vil opfatte hende som ugidelig og doven, idet de ikke kan se, at hun rent faktisk har problemer. Hun siger: *”Det er rigtig svært ikke at have sådan nogle synlige skader, som en brækket arm. Når det handler om det psykiske, så kan andre ikke se det. Det kunne være rart, hvis folk havde mere indblik i det, og kunne forstå at man den ene dag måske har brug for mere plads. De troede ikke på, at det var fordi jeg havde det dårligt, men fordi jeg ikke gad. (...) de fik så langt om længe klassificeret mig som værende borderline.”* Generelt har det været vanskeligt for J3 at legitimere disse begrænsninger som sygdommen har sat i hendes relationer og arbejdssituation, indtil hun for nyligt fik diagnosen borderline. Det indikeres i citatet, at J3 føler den direkte omtale af hendes sygdom og manglende fravær som mistænkeliggørelse og stigmatisering.

#### **7.1.4 Delkonklusion**

Det tyder på, at alle tre informanter har oplevet at deres sociale identitet har været udsat som følge af omgivelsernes reaktioner, kategorisering og bedømmelse. Specielt tyder det på, at informanternes tilsyneladende identitet automatisk medfører mistænkeliggørelse og stigmatisering, hvorved deres faktiske sociale identitet undergraves. I denne forbindelse har analysen vist, at stigmatisering opstår, hvor informanternes faktiske sociale identitet undergraves af karaktermæssige fejl såsom dum, gammel og doven. Imidlertid forholder informanternes sig afvisende til den tvungne stigmatisering, som de oplever. Dog tyder det på, at oplevelsen af stigmatiseringen for M1s vedkommende i højere grad har påvirket hendes identitet og selvbillede end det er tilfældet for T2 og J3. Dette skyldes blandt andet, at hun udviser en usikkerhed i forhold til hendes egen formåen.

Ud fra alle informanterne kan det udledes, at deres pågældende aktivering fremstår som et sted, hvor de fremadrettet kan arbejde for at komme i beskæftigelse og undslippe oplevelsen af afvigelse og stigmatisering. Det kan dermed formodes, at alle informanterne anvender aktiveringen som en mulighed for at komme videre, og som en mulighed for at bringe dem ud af en stigmatiserede livssituation. Det betyder også, at der med denne analyse har været muligt at afkræfte forforståelse et, hvor der var en forestilling om, at aktiveringen vil opleves negativt qua de ikke-arbejdsmarkedssparate kontanthjælpsmodtageres opfattelse af at være ledig og oplevelsen af stigmatisering.

### **7.3 Selvidentitet**

I dette afsnit ønskes det at be- eller afkræfte forforståelse to, som handler om at oplevelsen af aktivering alene fremmes ved at de ikke-arbejdsmarkedssparate kontanthjælpsmodtagere kan se en idé med indsatsen, samt hvor målbevidste de er i forhold til deres fremtidige situation. Først inddrages Giddens (1996) begreb om selvidentitet, hvorefter det empiriske materiale analyseres.

#### **7.3.1 Anthony Giddens**

Giddens er en britisk sociolog og en nutidig teoretiker, som har beskæftiget sig med et bredt teoretisk virke. Han har blandt andet beskæftiget sig med udviklingen af teorier om samfundet samt sociologiske analyser af forskellige aspekter af det moderne samfund (Kaspersen 2007). I denne sammenhæng ønskes det at anvende dele af Giddens modernitetsanalyse, som udfoldes i bogen, *Modernitet og selvidentitet* (Giddens 1996). En del af Giddens' modernitetsanalyse har blandt andet beskæftiget sig med det særlige ved det moderne samfunds institutioner samt specifikke kendetegn ved det moderne menneske, herunder menneskets selvidentitet samt indbyrdes relationer (Giddens 1996). I denne sammenhæng findes teorien om selvidentitet interessant, idet den kan være med til at forklare, hvordan de ikke-arbejdsmarkedssparate kontanthjælpsmodtagere løbende reviderer deres biografiske fortælling i forbindelse med arbejdsløshed, sygdom eller andre forhold (Giddens 1996).

#### **7.3.2 Selvidentitet**

Giddens anskuer mennesket i det senmoderne samfund som overladt til sig selv i processen for identitetsdannelse, hvor der i tidligere samfund, på grund af en social orden baseret på

traditioner, forsynede menneskene med mere eller mindre faste defineret positioner (Kaspersen 2007:436). Det teoretiske begrebsapparat selvidentitet er derfor optaget af, hvordan mennesket har en aktiv del i identitetsprocessen, hvilket betyder, at identiteten konstrueres og rekonstrueres i kraft af de erfaringer, det enkelte menneske gør sig (Giddens 1996). Mennesket må derfor konstant revidere sin biografi, hvorfor det tvinger den enkelte til at forholde sig reflektivt til sine personlige til- og fravalg, for at skabe en sammenhængende fortælling (Giddens 1996:68). Selvet er altså noget mennesket vedvarende udvikler og bearbejder og et reflektivt projekt, som den enkelte er ansvarlig for (Giddens 1996:94). For Giddens skal selvidentitet således ikke anskues som en konstant størrelse, men derimod som en proces der hele tiden producerer og reproducerer ud fra vores refleksive handlinger. Eller sagt på en anden måde. Individets nutidige selvidentitet findes i evnen til at holde en særlig fortælling om sig selv gående. Vi er ikke længere det, vi var født som, men det vi gør os til. Det betyder også, at der er et konstant øget fokus på selvet og et fokus på, at mærke efter, hvad der føles rigtigt og forkert i en given situation (Giddens 1996:42).

Giddens betoner, at selvidentitet forudsættes af fundamental tillid og ontologisk tryghed. Begrebet fundamental tillid forudsætter, ifølge Giddens kærlig opmærksom og gensidighed med de tidlige omsorgsgivere i individets tilværelse, mens begrebet ontologisk tryghed handler om individets tryghed med hensyn til sin egen eksistens og virkelighed (Giddens 1996:52). Disse begreber er ikke inddraget dels fordi de ikke har fundet relevans for specialets fokus og dels fordi, at det ikke har været muligt, at uddrage fra den indsamlede empiri.

### **7.3.3 Analyse**

I følgende analyse vil teorien kobles med undersøgelsens empiri med henblik på at be- eller afkræfte den opstillede forforståelse om, at målbevidsthed spiller en vigtig rolle, og hvordan aktiveringen som de deltager i, kan siges at medvirke til at påvirke deres målbevidsthed samt deres individuelle identitetsproces i form af selvidentitet.

#### *M1*

Der er forskellige måder, informanterne kan svare, når de spørges ind til, hvilke fremtidsønsker de har. M1 har i interviewet ofte givet udtryk for, at hun ikke har en klar

opfattelse af, hvad hun kan i forhold til hendes manglende uddannelse og erhvervserfaring samt helbredsmæssige situation.

Adspurgt om fremtidsønsker udtaler M1: *"Jeg vil gerne arbejde med mennesker og det har jeg altid gerne villet, men det er svært at sætte mig til det, hvis det betyder, at jeg skal gå meget i jobbet. Det kan jeg ikke. Jeg har ondt i mine fødder og jeg har ondt i mine knæ. Det er ikke meningen, at jeg skal komme ud til en ældre borger og derefter sige, at jeg ikke har lyst til at gå en tur med vedkommende."* Det kan ud fra citatet tyde på, at M1s fremtidsønsker inkluderer et arbejde med mennesker. Dog oplever hun en usikkerhed i forhold til sin fysiske helbredssituation, idet hun henviser til, at hun får ondt i både fødder og knæ, hvis hun skal gå ture. Derudover fremgår det af interviewet med M1, at hun i fremtiden ønsker et arbejde, idet hendes mand og hun er afhængige af to indkomster. M1 udtaler: *"Det er ligesom nødvendigt når vi har et hus. Vi har ingen muligheder for at få pengene til huset, hvis ikke vi begge har et arbejde. Det kan godt blive sådan, at vi er nødt til at sælge huset, hvis vi kun får en løn."* I forhold til Giddens teori om selvidentitet, kan det formodes ud fra ovenstående, at M1 reflektivt har taget stilling til, hvad hendes fremtid skal indeholde, og i dette tilfælde omhandler dette et fremtidsønske om at arbejde med mennesker. Derudover ligger der et udtrykt behov for at få strammet op på sin tilværelse, idet M1 udtrykker, at de som husejere er afhængige af to indkomster. Ydermere udtaler M1: *"Jeg regner med, at jeg måske kan få et fif herude. De kan hjælpe mig med at finde et arbejde."* Det kan i forlængelse heraf formodes, at Arbejdsmarkedscenter Syd bliver for M1 medvirkende til at påvirke hendes fremtidssituation i forhold til hendes arbejdsmarkedsafklaring samt præge hendes individuelle identitetsproces i en ønsket retning, ud fra hendes ønsker om fremtiden og et kommende arbejde.

## T2

T2 har et fremtidsønske om at opstarte sit eget projekt med at sælge malerier og andre kreative produktioner, såsom motiver og print til tøj. Han udtaler i interviewet: *"Jeg er blevet lovet, at jeg må komme ned på det kreative værksted, når der er plads."* Det fremgår altså, at T2 er blevet lovet at skifte fra det nuværende metalværksted og over til det kreative værksted på Arbejdsmarkedscenter Syd. På den måde får han mulighed for at være et sted, som optager hans interesse, og hvor han kan udfolde sine kreative evner. Han udtaler ligeledes: *"Jeg har stadigvæk håb til denne aktivering. Jeg synes, at jeg kan mærke en god stemning. (...) jeg har*

*positive forventninger.*” Med dette citat udtrykker T2, at han har positive forventninger til aktivering, og oplever et håb i forhold til den pågældende aktivering hos Arbejdsmarkedscenter Syd. T2 fortæller endvidere, hvordan han er tilfreds med at være i aktiveringen og hvordan det muligvis kan skabe en ændring i hans tilværelse. Han udtaler: *”Jeg forsøger at skabe netværk. Nu snakkede jeg lige med en herude. Han fortalte, at han tidligere har været en form for sælger, så spurgte jeg ham, om han ikke ville sælge noget for mig. Han sagde, at det kunne vi snakke om. Jeg tror, at det er en indgang for mig.”* Dette citat illustrerer, hvordan samtalen for T2 har en positiv karakter som muligvis kan åbne op for et samarbejde. I forhold til Giddens teori om selvidentitet formodes det, at T2 har taget reflektivt stilling til sin livssituation, og ønsker at videreføre sin biografiske fortælling i en retning, hvor et selvstændigt arbejde med salg af kreative kreationer er i fokus. Imidlertid er T2 ikke garanteret en plads på det kreative værksted, og ej heller et fremtidigt samarbejde med den anden aktiverede, hvor han kan sælge sine kreative værker. Det betyder således, at T2 ikke er garanteret noget, men imidlertid har T2 taget stilling til, hvorledes han ønsker at fremtiden skal tegne sig, og dermed har et ønske om at ændre sin livssituation, som formodes at aktiveringstilbuddet kan være behjælpelig med.

### *J3*

J3 fortæller, hvordan aktiveringen på Kofoed Skolen har skabt en ændring i hendes tilværelse, og hvordan den har medvirket til, at hun har fundet ud af, hvad hun ønsker med sin fremtid. J3 udtaler: *”Køkkenet er fantastisk, men det har også gjort at jeg har fået lyst til at komme videre og arbejde videre i et køkken. Starte på en frisk og et helt nyt kapitel.”* I dette citat udtrykker J3 et behov for at komme videre i sin tilværelse. Hun udtaler ligeledes: *”Jeg vil rigtig gerne arbejde og det er også derfor, jeg i samarbejde med Lily finder ud, hvor mange timer jeg kan klare.”* J3 fortæller med dette citat, at blandt andet arbejdet i køkkenet har motiveret hende til at finde et lignende arbejde uden for aktiveringstilbuddet, og fremstår derved som et fremtidsønske. Derudover udtrykker J3, at hun ønsker at starte på en frisk og et nyt kapitel. Tolkes det ovenstående ud fra Giddens begreb om selvidentitet, er den livsstil, herunder ønsket om et arbejde for J3s vedkommende, grundlæggende for hendes selvidentitet. På baggrund heraf kan det antages med Giddens terminologi, at J3 reflektivt tager stilling til sin livsstil og dermed ønsker en fremtidig ændring af sin nuværende livsstil. For J3 kan aktiveringstilbuddet siges at medvirke til at præge hendes individuelle identitetsarbejde, idet

hun regner med, aktiveringstilbuddet kan hjælpe med at afklare, hvor højt et timetal J3 kan klare i et kommende arbejde, hvorefter det formodes, at hun kan indgå på arbejdsmarkedet.

#### **7.3.4 Delkonklusion**

Ud fra ovenstående analyse vurderes det, at den nuværende aktivering for både M1, T2 og J3 medvirker til at præge deres individuelle identitetsarbejde i en positiv retning. Det fremstår ud fra alle informanternes udsagn, at de reflektivt har taget stilling til deres livsstil, hvormed et fremtidsønske om et kommende arbejde optager dem alle. Det vurderes på den baggrund, at ved at informanterne indgår i aktivering, bearbejder de deres individuelle identitet i en ønsket retning samt deres målbevidsthed i forhold til beskæftigelse fremmes af, at de kan se en idé med indsatsen. Dette uddrages på baggrund af, at specielt M1 og J3 oplever at aktiveringen giver mulighed for at afklare, hvilke ressourcer og barrierer de har i forhold til arbejdsmarkedet. Det vurderes derfor, at der med denne analyse har været muligt af bekræfte forforståelse to, hvor der var en forestilling om, at aktivering alene opleves positivt, hvis informanterne er tilfredse med indholdet i aktiveringen, og har klare mål frem for barrierer, i relation til beskæftigelse og deres fremtidige situation.

## **Kapitel 8 – Diskussion**

### **8.1 Diskussion af undersøgelsens resultater**

Dette afsnit har til formål at reflektere over resultaterne af analysen, samt at rette fokus mod både de mest interessante og mest overraskende resultater.

Efter endt analyse er det nu muligt at danne et overblik over sammenhænge mellem de forskellige resultater, som er behandlet i specialet, og de kan således være behjælpelig til at forstå, hvordan undersøgelsens informanter oplever aktivering, samt hvordan de håndterer aktiveringens indflydelse på deres situation.

Analysen har i denne undersøgelse taget udgangspunkt i en beskrivelse og fortolkning af de informanternes beretninger om deres livssituation. Der er ud fra undersøgelsens fem analyser opnået kendskab til oplevelser af aktivering gennem erindringer og fortolkninger omkring begivenheder i informanternes livsforløb fra udgangen af folkeskolen og frem til deres nutidige livssituation. Der er ved hjælp af informanternes fortællinger opnået indblik i deres egne refleksioner over oplevelser af, hvordan aktivering fremstår.

#### **Biografisk profil**

I lighed med en anden undersøgelse påviser resultaterne fra den biografiske profil, at informanternes livsforløb ofte er præget af fragmenter og opbrud, hvoraf deres tilknytning i relation til uddannelse, beskæftigelse og aktivering fremtræder sporadisk. Resultaterne fra analysen understøtter særligt dette i forhold til T2, J3 og i mindre grad for M1, idet hun tidligere har haft en stabil tilknytning til arbejdsmarkedet. Et forskningsbidrag bekræfter at kontanthjælpsmodtagers livsforløb ofte er præget af opbrud som for eksempel forekomst af alvorlig sygdom (Ejrnæs m.fl. 2010:18).

#### **Livsforløb**

Af analysen af livsforløbene fremstår udslagsgivende vendepunkter såsom helbredsproblemer, misbrugsproblemer og manglende uddannelse, som værende årsagen til at informanterne står uden for arbejdsmarkedet, og er vurderet som ikke-arbejdsmarkedsparete. Især informanternes helbredsproblemer fremstår i undersøgelsen som værende centrale årsager til manglende arbejdsmarkedstilknytning, da der identificeres væsentlige

sammenhænge mellem det fysiske samt det psykiske helbreds begrænsende karakter. Disse empiriske fund støttes af resultater fra allerede eksisterende forskning, idet det påvises at helbredsproblemer ofte er en af de væsentlige årsager til, at mennesker eksempelvis forlader arbejdslivet inden pensionsalderen, eller en årsag til, at ledige visiteres som ikke-arbejdsmarkedsparete (Graversen 2011). Dog forekommer der en variation i vendepunkter ud fra analysen af informanternes livsforløb. For M1 fremstår både helbredsproblemer af fysisk karakter og manglende uddannelse, at skyldes at hun står uden for arbejdsmarkedet. Manglende uddannelse viser Lars Skipper (Skipper 2010) er tilfældet for ofte mange kontanthjælpsmodtagere. Han viser, at der i gruppen af kontanthjælpsmodtagere er en massiv overrepræsentation af borgere, som alene har en grunduddannelse som folkeskole eller gymnasial uddannelse, som højeste uddannelsesniveau. Han viser, at 71 procent af kontanthjælpsmodtagerne har grundskole som højeste gennemførte uddannelse. Dette forhold lader sig også være tilfældet for M1, idet hendes højeste opnåede uddannelse er folkeskolen. For T2 fremstår helbredsproblemer af psykisk karakter og tidligere misbrugsproblemer, som værende årsagen til, at han står uden for arbejdsmarkedet. For J3 fremtræder helbredsproblemer af både fysisk og psykisk karakter samt tidligere misbrugsproblemer at være medvirkende til, at hun står uden for arbejdsmarkedet. Disse fund i undersøgelsen lader sig tilsvarende bekræfte af eksisterende forskning, som påvist ovenfor. Anden forskning viser også, at en stor del af ikke-arbejdsmarkedsparete borgere oplever fysiske eller psykiske helbredsproblemer (Bach & Petersen 2007), samt at de svageste kontanthjælpsmodtagere ofte har et hash- eller narkotikamisbrug i et omfang, som udgør en barriere for beskæftigelse (Bach & Bolls 2003).

### **Aktivering som vendepunkt**

De ovenstående problemer ud over ledighed synes ikke umiddelbart at være overraskende fund i kraft af, at informanterne er visiteret som ikke-arbejdsmarkedsparete kontanthjælpsmodtagere. Imidlertid er det vigtige fund i forhold til at forstå, hvordan informanterne oplever aktiveringen set ud fra deres livssituation. Det konstateres ud fra analysen omhandlende aktivering som vendepunkt, at aktivering for informanterne ligeledes opleves som et betydeligt vendepunkt. Det vurderes, at M1 oplever hendes forløb i aktiveringen som et afklaringsforløb, hvor det i høj grad handler om at afklare, hvilke muligheder og ressourcer hun har og ligeledes, hvilken jobfunktion hun kan indgå i på



arbejdsmarkedet. I samme grad kan det diskuteres, at være tilfældet for T2. T2 modtager behandling i psykiatrien sideløbende med aktiveringen. Han giver i denne sammenhæng udtryk for, at den nuværende aktivering opleves positivt, idet han beskriver at de i aktiveringen tager hensyn til hans individuelle behov, og han derved ikke oplever aktiveringen som et samfundsmæssigt mål uden hensynstagen til hans problemer ud over ledighed. I forhold til J3 vurderes det ud fra analysen, at hendes forløb i høj grad også handler om et afklaringsforløb af hendes ressourcer sideløbende med, at hun modtager behandling for hendes psykiske problemer. Ydermere oplever hun, i modsætning til sine andre aktiveringer, sig mødt og inddraget i relation til egen sag, hvilket vurderes at have betydning for hendes oplevelse af aktivering. Analysen indikerer dermed, at informanternes særlige problemer i højere grad end arbejdsmarkedsdeltagelse, håndteres og behandles. Derved tages der individuelt hånd om informanternes problemer, og kan derved diskuteres at fremstå som selve formålet, eller som et delmål med aktiveringen.

Dette fund anses som overraskende, idet det kan diskuteres at være i modstrid til den ellers udskældte debat, som opleves på aktiveringsområdet. Aktiveringsindsatsen for ikke-arbejdsmarkedsparete kontanthjælpsmodtagere udskældes ofte som et sted, hvor individuelle behov tilsidesættes med effekter af beskæftigelse og selvforsørgelse, og hvor behovet for en individuel indsats ikke tilpasses de problemer og ressourcer, som den enkelte borger har (Weibel & Madsen 2012:10; Kongsgaard 2010). Det synes ikke umiddelbart, at være tilfældet ud fra undersøgelsens informanter og deres oplevelser af deres nuværende aktivering. I den forbindelse kan det formodes at aktiveringsindsatserne, som informanterne deltager i opfylder kontanthjælpsreformens intentioner og målsætninger om, at udføre en helhedsorienteret og jobrettet indsats for de svageste kontanthjælpsmodtagere, hvor der tages udgangspunkt i den enkeltes behov, og derved sikrer at der tages hånd om sociale og sundhedsmæssige problemer (Beskæftigelsesministeriet 2013:10-11).

### **8.1.1 Diskussion af den anvendte teori**

Nedenstående afsnit vil diskutere resultaterne med fokus på specialets teoretiske fundament.

#### **Stigmatisering**

I forhold til hvordan informanterne i undersøgelsen håndterer aktiveringens indflydelse på deres livssituation, er det ud fra analysen af stigmatisering set, at aktivering har en fremmede

effekt på, at undslippe oplevelsen af stigmatisering og mistænkeliggørelse. Dette skyldes, at informanterne udtrykker at de i aktiveringen kan arbejde på at komme i beskæftigelse. Overraskende findes der dog ikke tegn på, at dette forhold har den helt samme effekt på M1, som for T2 og J3. Dette kommer til udtryk i at M1 oplever, at stigmatiseringen påvirker hendes identitet og selvbillede, og hun på den måde føler usikkerhed i forhold til hendes egen formåen. Imidlertid afkræftes undersøgelsens første forforståelse, og det kan derfor diskuteres at M1s usikkerhed ikke fremstår som begrænsende for hendes ønske om, at komme i beskæftigelse, og ej heller i forhold til M1s oplevelse af aktivering, eftersom hun generelt set anser denne som værende positiv.

Informanterne modsætter sig derved omverdenens stigmatisering, og det kan diskuteres at det centrale træk i deres livssituation drejer sig om accept fra omverdenen, eftersom de ud fra analysen gør et direkte forsøg på at rette op på det, de selv mener, er den objektive årsag til deres stigmatiserede situation (Jacobsen & Kristiansen 2002:135-136). På trods af, at de modsætter sig omverdenens stigmatisering kan det dog diskuteres, at dette ikke nødvendigvis er ensbetydende med, at stigmatiseringen ikke kan lede til sociale problemer i form af diskrimination (Jacobsen & Kristiansen 2002:141). Det teoretiske begrebsapparat kan udelukkende afdække og belyse, hvorfor informanterne søger denne accept af deres sociale identitet, men kan derimod ikke give svar på, hvad der reelt set driver informanterne (Jacobsen & Kristiansen 2002:135).

### **Selvidentitet**

I en teoretisk sammenhæng synes teorien om selvidentitet ligeledes at indfange, hvordan informanterne håndterer aktiveringens indflydelse på deres situation. Dette skyldes, at de reflektivt tager stilling til, hvorledes deres fremtidsønsker skal udforme sig, og i dette tilfælde, bliver det for alle informanterne et spørgsmål om at komme i beskæftigelse. Det vurderes derfor ud fra resultatet af analysen, at informanternes oplevelse af aktivering har en fremmede effekt på deres individuelle selvidentitet, og de derfor kan bearbejde deres identitet i en ønsket retning. Det betyder således, at det har været muligt at bekræfte forforståelse to, hvor der var en forestilling om at aktivering alene opleves positivt, hvis informanterne er tilfredse med indholdet i aktiveringen, og har klare mål frem for barrierer, i relation til beskæftigelse og deres fremtidige situation.

Endelig kan et teoretisk kritikpunkt i forhold til teorien om selvidentitet, handle om at Giddens bevarer et strengt individualistisk fokus, og inddrager kun sporadisk fællesskabet betydning i teorien. Han tillægger ikke individets kulturelle og politiske baggrund nogen særlig indflydelse i sin teori omkring den refleksive opretholdelse af selvidentitet (Kaspersen 2007). I forhold til undersøgelsens resultater kan det diskuteres, at de politiske dagsordner, som kontanthjælpsreformen medfører (Beskæftigelsesministeriet 2013) samt socialarbejdernes indflydelse i de respektive aktiveringstilbud, kan have indflydelse på informanternes valgmuligheder og selvopfattelse. Endvidere kan det diskuteres, at socialarbejderne muliggøre en forandring for informanterne, idet de afklarer deres fremadrettede beskæftigelsesmuligheder. Ydermere kan det diskuteres, hvorvidt informanterne har samme forudsætninger i form af til- og fravalg. Giddens betoner i teorien, at alle individer har satte forudsætninger for til- og fravalg (Giddens 1996:68). Dette forholder undersøgelsen sig imidlertid kritisk over for, idet det kan diskuteres, at teorien ikke tager højde for kulturelle, økonomiske og samfundsmæssige uligheder, hvorfor det frie valg ikke umiddelbart står lige for, for alle individer.

Slutteligt kan det diskuteres at et kritikpunkt i forhold til den narrative tilgang, som er anvendt i undersøgelsen, blandt andet kan tage afsæt i, at tilgangen ikke ser på virkeligheden, som en konstruktion af sociale strukturer, som øver indflydelse på de ikke-arbejdsmarkedsparate kontanthjælpsmodtageres adfærd og omvendt, men derimod tager afsæt i, hvordan de ikke-arbejdsmarkedsparate kontanthjælpsmodtageres bevidsthed konstruerer virkeligheden (Horsdal 1999).

Det er dog værd at diskutere ud fra ovenstående, at informanterne kan så tvivl om, hvorvidt deres fortællinger, som de har skildret af deres virkelighed ikke blot skal opfattes som en performance i interviewet. I forlængelse af denne diskussionen adresserer Margaretha Järvinen (Järvinen) sig en i en lignende diskussion (Järvinen 2005). Hun sætter spørgsmålstejn ved, om de undersøgte generelt set i interviewsituationer udvikler et fælles plot, som en slags standardlivsbeskrivelse, der trækker på historier, som virker troværdige for lytteren (Järvinen 2005). I nærværende tilfælde kan det fælles plot handle om at informanterne oplever aktivering positivt, og de ønsker alle at komme i beskæftigelse. De skildrer hermed en god fortælling, og kan i den forbindelse fremme positiviteten af deres situation. Järvinen påpeger, at de undersøgte skal leve op til rollen som performer og finde

mening i historien samtidig med, at der er et publikum, som er indstillet på at lytte til og acceptere historien (Järvinen 2005:36-37). Derved kan interviewsituationen blot fremstå som en selvpræsentation fra informanternes side, og den fortælling, de fortæller, kan diskuteres at være skabt i en konstruktionsproces, hvor interviewerens også spiller en rolle (Rendtorff 2009:294).

Det kan ud fra ovenstående diskuteres, at de pågældende aktiveringsindsatser, som informanterne deltager i, virker fremmede for deres oplevelse af at komme i beskæftigelse. Det er dog vanskeligt at fastslå om informanterne kommer i beskæftigelse efter endt aktivering, da det ikke udelukkende er et spørgsmål om, at informanterne oplever indsatsen som positivt. Det vurderes dog, at aktiveringsindsatsen kan virke fremmede for at informanterne opnår beskæftigelse, hvis der fortsat arbejdes med en individuel indsats af informanternes problemer ud over ledighed samt arbejder med informanterne i forhold til at opnå de rette sociale og faglige kompetencer til, at indgå på arbejdsmarkedet. For motivationen til at komme i beskæftigelse vurderes umiddelbart, at være tilstede blandt alle informanterne.

### **8.1.2 Delkonklusion**

Det kan ud fra ovenstående udledes at det, at informanternes uarbejdsdygtighed afklares samtidig med, at de modtager behandling for problemer ud over arbejdsløshed synes at virke fremmede og have en positiv effekt ud fra informanternes oplevelse af aktivering. Der ses en lighed mellem at informanterne oplever aktiveringen som positivt, eftersom de blandt andet føler sig mødt, inddraget og oplever håb for forandring samtidig med, at de oplever aktiveringen som et sted, hvor de kan få afløb for oplevelsen af stigmatisering, og arbejde hen mod et fremtidigt ønske, hvor et arbejde er inkluderet, og de derved kan bekræfte deres individuelle selvidentitet.

## Kapitel 9 – Kvalitetsvurdering

Dette afsnit vil indeholde refleksioner over undersøgelsens kvalitet i forhold til de indsamlede data, som er anvendt til at belyse de ikke-arbejdsmarkedssparate kontanthjælpsmodtageres oplevelser af aktivering. Undersøgelsens kvalitet vil vurderes i forhold til reliabilitet, validitet og generaliserbarhed. Disse begreber knytter sig oprindeligt til den positivistiske tradition, men er blevet rekonceptualiseret i de kvalitative traditioner således, at det er brugbart til at vurdere kvaliteten i forhold til interviewviden (Olsen 2003:85). I det følgende afsnit vil grundlaget for de fremkomne resultater ekspliciteres, for derved at indikere undersøgelsens kvalitet.

### 9.1 Reliabilitet

Reliabilitet handler om undersøgelsens troværdighed i forhold til, at det er gennemskueligt for andre, hvordan undersøgelsen resultater er opnået, hvorefter de kan vurderes (Thagaard 2002:185). For at styrke undersøgelsens reliabilitet, er der i kapitlerne 3, 4 og 5 redegjort for blandt andet metode, analysestrategi og forforståelse, herunder brug af citater og redegørelse for kontakten til undersøgelsens informanter. Herudover forekommer undersøgelsens transskriberede interviews ufortolkede, sådan at interesserede selvstændigt kan vurdere dem. Opfyldelsen af reliabilitet indenfor et fortolkende videnskabsparadigme er umulig, grundet tanken om at fortolkning af data er subjektiv. Forskerens mål er ikke at få resultater, som kan gentages. Det vigtigste er, at nå frem til en sand forståelse af de undersøgte verden, hvilket vil sige informanternes virkelighed (Thagaard 2002:185). Årsagen til dette skyldes blandt andet også, at de fortællinger informanterne fortæller, fortolkes ud fra den hermeneutiske cirkel, og bliver derved en aktivitet, som får betydning for, hvilken virkelighed og sandhed, der opnås indblik i (Juul 2012b). Derudover er den virkelighed, som der opnås indblik i, sandsynligvis påvirket af de informanternes hukommelse, hvilket betyder, at den er påvirket af, hvor gode de er til at huske begivenheder fra deres liv. Selvfortællingerne er derfor nødvendigvis ikke spejlbilleder af virkeligheden, idet der er risiko for, at de fortrænger informationer eller husker forkert i henhold til situationer og episoder fra deres liv (Horsdal 1999). Derfor kommer reliabilitet i nærværende undersøgelse til at handle om gennemsigtighed til metoder og fremgangsmåder, således at præmisserne for konklusionen er tydelige for læseren.

### 9.1.1 Validitet

Validitet omhandler spørgsmålet om, hvorvidt forskeren undersøger det, som forskeren foregiver at undersøge, herunder hvorvidt undersøgelsens problemformulering bliver besvaret (Olsen 2003:86-87).

For at styrke validiteten i undersøgelsen, er det blandt andet tilstræbt at relatere alle dele af forskningsprocessen direkte til problemformuleringen. Derudover er det relevant at redegøre for dataindsamlingens fremgangsmåde.

I undersøgelsen er der forud for indsamlingen af det empiriske materiale forsøgt at være bevidst om at højne validiteten, hvorfor det blev valgt at udarbejde en semistruktureret interviewguide med åbne spørgsmål. Begrundelsen for dette valg bygger på, at det på den måde bliver muligt at tydeliggøre undersøgelsens videnskabsteoretiske positionering i form af den fænomenologiske tilgang. I interviewsituationen har der været åbenhed for nye forståelser af fænomenet, og interviewguiden er blandt andet anvendt som tjekliste i forhold til at besvare problemformuleringen. Dog kan de åbne spørgsmål betragtes som en fejlkilde, eftersom åbne spørgsmål kan invitere til brede fortællinger og der derfor kan være risiko for, at informanterne ikke kommer omkring undersøgelsens forforståelser. Dette menes dog ikke, at have haft stor betydning for undersøgelsens resultat, idet informanternes udsagn har skabt grundlag for, at kunne sætte forforståelserne i spil og på baggrund heraf, vurderer om de skal revideres, afskaffes eller lader sig bekræfte.

Undersøgelsens indsamlede empiri suppleres med teoretiske begreber for på den måde at underbygge empirien. Teorien om stigmatisering og selvidentitet var bevidste valg forud for interviewene, mens andet er opstået i forbindelse med analyse af de biografiske fortællinger.

I undersøgelsen er det bevidst valgt at skelne mellem informanternes udtalelser og egne tolkninger for at styrke undersøgelsens validitet (Kvale & Brinkmann 2009).

Herudover vedrører validitet, hvorvidt undersøgelsens resultater bekræftes af andre undersøgelser (Thagaard 2002:177). Der er flere undersøgelser, som grænser op til nærværende undersøgelse i forhold til, hvilke problematikker, som udgør barrierer for, at ikke-arbejdsmarkedsparete kontanthjælpsmodtagere står uden for arbejdsmarkedet, hvoraf flere af dem er præsenteret i diskussionen i afsnit 8.1.

### **9.1.2 Generaliserbarhed**

Generaliserbarhed handler om undersøgelsens overførbarhed i forhold til andre sammenhænge (Olsen 2003:81). Generaliserbarhed vurderes ofte ud fra kvantitative målinger, som beskæftiger sig med store udsnit. Dette lader sig ikke være tilfældet inden for kvalitative undersøgelser, idet de ikke sigter mod at beskrive fænomenets udbredelse samt beregne gennemsnit for observationer, men derimod sigter mod dybde, beskaffenhed og kvalitet. Der er det fortolkende, som udgør grundlaget for generaliserbarhed i kvalitative undersøgelser.

I nærværende undersøgelse vil der på baggrund af undersøgelsens resultater ikke være muligt at udtale sig om noget generelt, og ej heller på baggrund af tre interviews. Dermed ikke sagt, at undersøgelsens anvendelse inden for en konkret kontekst kan findes analytisk generaliserbart, hvilket henfører til, at generaliseringen finder sted via en proces, hvorved der dannes slutninger ved at kæde enkelte tilfælde sammen med teoretiske forestillinger (Thagaard 2002:192).

# Kapitel 10 – Afslutning

## 10.1 Konklusion

Formålet med undersøgelsen har været at belyse, hvordan ikke-arbejdsmarkedsparete kontanthjælpsmodtagere over 30 år oplever aktivering, og hvordan de håndterer aktiveringens indflydelse på deres nuværende livssituation.

Dette er undersøgt gennem semistrukturerede narrative interviews af tre ikke-arbejdsmarkedsparete kontanthjælpsmodtagere fra aktiveringsforløb på henholdsvis Arbejdsmarkedscenter Syd og Kofoed Skole i Aarhus. Der er fokus på små fortællinger fra udgangen af folkeskolen og frem til deres nutidige situation, som kan være med til at forstå, hvordan de oplever aktivering.

Videnskabsteoretisk bygger undersøgelsen på en kombination af fænomenologi og hermeneutik. Med udgangspunkt i hermeneutikken er der forinden undersøgelsens begyndelse været udformet to forforståelser, som lader sig teste i slutningen af undersøgelsen. Forforståelserne bygger på, hvilke faktorer, som kan være med til at hæmme henholdsvis fremme de ikke-arbejdsmarkedsparete kontanthjælpsmodtageres oplevelse af aktivering. Med udgangspunkt i det empiriske kvalitative materiale, undersøgelsens teori samt på grundlag af analysen kan følgende konkluderes.

På baggrund af analysen omhandlende vendepunkter kan det konkluderes, at de ikke-arbejdsmarkedsparete kontanthjælpsmodtagere i kraft af deres forskellige livsforløb har en række fællestræk, som omhandler vendepunkter i deres tilværelse, som komplicerer deres arbejdsmarkedstilknytning, og har indflydelse på at de er endt i aktivering, og er vurderet ikke-arbejdsmarkedsparete. Særligt fremtræder vendepunkter som helbredsproblemer af både fysisk og psykisk karakter, misbrugsproblemer og manglende uddannelse, som værende årsagen til, at de ikke-arbejdsmarkedsparete kontanthjælpsmodtagere står uden for arbejdsmarkedet. Ud fra analysen af M1 identificeres helbredsproblemer af fysisk karakter og manglende uddannelse som værende årsagen til at hun er endt i aktivering, hvor det for T2 fremstår som helbredsproblemer af psykisk karakter og misbrugsproblemer. På baggrund af analysen af J3 identificeres helbredsproblemer af både fysisk og psykisk karakter og misbrugsproblemer, at skyldes, at hun står uden for arbejdsmarkedet, og på nuværende tidspunkt deltager i aktivering.



De ikke-arbejdsmarkedsparate kontanthjælpsmodtageres aktivering konkluderes i analysen ligeledes som et betydeligt vendepunkt. Dette skyldes, at de ikke-arbejdsmarkedsparate kontanthjælpsmodtagere oplever den pågældende aktivering som et opbrud med deres tilværelse, og på nuværende tidspunkt finder det meningsfyldt at arbejde hen mod et fremtidig sigte, hvor beskæftigelse udgør en central plads i deres liv. På baggrund af analysens resultater kan det konkluderes, at M1 oplever at aktiveringen som et led i et afklaringsforløb, hvor hendes muligheder og ressourcer afklares i forhold til arbejdsmarkedet. Ud fra analysens resultater kan det konkluderes, at T2 i samme grad oplever aktiveringen som et afklaringsforløb, hvor han oplever, at der tages hensyn til hans individuelle behov, idet han sideløbende med aktiveringen modtager behandling i psykiatrien. Det konkluderes dermed også, at aktiveringens formål for T2 ikke fremstår som et samfundsmæssigt mål. Det kan ud fra analysen af J3 konkluderes, at hun oplever hendes aktivering som et afklaringsforløb af hendes ressourcer sideløbende med, at hun modtager behandling for hendes psykiske problemer.

De ikke-arbejdsmarkedsparate kontanthjælpsmodtageres ledighed afstedkommer forskellige reaktioner. Ud fra analysen konkluderes det, at de anvender aktiveringen som et sted, hvor de kan slippe af med den sociale stigmatisering det er, at være arbejdsløs, idet de aktivt arbejder på at genoptage beskæftigelse. Det konkluderes endvidere, at de reflektivt har taget stilling til, hvorledes deres fremtidsønsker skal udforme sig, og i dette tilfælde, bliver det for alle informanterne et spørgsmål om at komme i beskæftigelse. Det vurderes derfor, at de ikke-arbejdsmarkedsparate kontanthjælpsmodtageres oplevelse af aktivering har en fremmende effekt på deres individuelle selvidentitet.

Ud fra undersøgelsens empiri, teori og analyse er det således specialets konklusion, at de ikke-arbejdsmarkedsparate kontanthjælpsmodtagere på nuværende tidspunkt oplever aktivering som meningsfuld og positivt, idet der arbejdes med deres individuelle behov, herunder de komplekse og sammensatte sociale problemer, som de oplever, samtidig med at der i aktiveringstilbuddet arbejdes med deres kompetencer i forhold til arbejdsmarkedet. Dette synes at have en fremmende effekt ud fra de ikke-arbejdsmarkedsparate kontanthjælpsmodtageres oplevelser af aktivering, idet aktiveringens indflydelse muliggøre en forandring af deres nuværende livssituation. Der ses lighed mellem at de oplever

aktivering som positivt, eftersom de blandt andet føler sig mødt, inddraget, og oplever håb for forandring. De oplever aktiveringen som et sted, hvor de kan håndtere nogle af de negative følgevirkninger som deres arbejdsløshed fører med sig, eftersom aktiveringen anvendes som et sted, hvor de kan få afløb for oplevelsen af social stigmatisering, og arbejde hen mod et fremtidigt ønske, hvor beskæftigelse samt selvforsørgelse er omdrejningspunktet for deres livssituation, således så de alle sammen, har mulighed for at bekræfte deres individuelle selvidentitet.

## 10.2 Perspektivering

I følgende afsnit vil undersøgelsen fremkomme med andre vinkler, som kunne have været interessante at undersøge i relation til specialets fokus. Eftersom der i afsnittet om kvalitetsvurderingen af undersøgelsen allerede er reflekteret over den indsamlede empiri, ønskes dette ikke at kommenteres nærmere.

Der er reflekteret over, at en anden videnskabsteoretisk orientering ville have haft betydning for undersøgelsens udfald. Hvis undersøgelsen havde anvendt en positivistisk tilgang hvor eksempelvis en surveyundersøgelse med semiåbne svarkategorier havde været anvendt, havde det været muligt at beskrive fænomenets udbredelse og fordeling ud fra en objektiv tilgang (Fuglsang & Olsen 2004:17-18). Denne tilgang søger en repræsentativ viden af fænomenet. I relation til undersøgelsens problemstilling havde det gennem en positivistisk tilgang ikke være muligt at søge et nuanceret billede af menneskelivet og dets følelser samt den intentionalitet, som mennesket handler ud fra. Tilgangen er derfor alene befordrende i forhold til en deskriptiv viden af fænomenets udbredelse (Bach 2002:13).

Til at belyse de ikke-arbejdsmarkedsparete kontanthjælpsmodtageres oplevelser af aktivering, kunne det være relevant at anvende metodetriangulering og supplere det narrative interview med eksempelvis sagsakter fra offentlige journaler og arbejdsmarkedsportalen. Dette materiale kan medvirke til at afdække deres oplevelser af aktivering ved at udfordre eller understøtte informanternes selvfrestillinger i narrativer med fokus på, hvad og hvordan de fortæller om fænomenet (Ekselinen & Olesen 2010). Dette kan også anses som en måde at højne undersøgelsens validitet. Dog er det vigtigt at have for øje at offentlige journaler og oplysninger fra arbejdsmarkedsportalen ikke skal opfattes som en kilde i sig selv til brug for forskning, idet det er skrevet i en bestemt tid, i en bestemt kontekst med et bestemt formål, og

ikke nødvendigvis repræsenterer en sand forståelse af informanternes livssituation (Robson 2002:358).

I metodetrianguleringen kunne det ligeledes være relevant at benytte sig af observationer af de samtaler de ikke-arbejdsmarkedsparate kontanthjælpsmodtagere har med sagsbehandlere fra aktiveringstilbuddene. Observationen kan medvirke til at afdække, hvordan informanterne beskriver fænomenet, samt observere relationen mellem informant og sagsbehandler (Thagaard 2002). Imidlertid forholder observation sig alene til det, som sker i situationen, og ikke bagom de handlinger ved at identificere den subjektive intentionalitet (Kristiansen & Krogstrup 1999:99).

I undersøgelsen er der fokus på, hvordan ikke-arbejdsmarkedsparate kontanthjælpsmodtagere oplever aktivering. Det kunne derfor være interessant at inddrage resultater fra Beskæftigelsesindikatorprojektet, som gennemføres i et samarbejde med 11 danske jobcentre, en række forskere, Væksthuset og New Insight. De har med Beskæftigelsesindikatorprojektet taget udfordringen op om manglende viden, om hvad der virker i beskæftigelsesindsatsen for grupper af ledige med problemer ud over ledighed (Væksthuset 2015). Studiet tager blandt andet afsæt i ikke-arbejdsmarkedsparate kontanthjælpsmodtageres erfaringer med beskæftigelsessystemet, som i denne sammenhæng synes interessant i forhold dets resultater, og i forhold til at højne undersøgelsens validitet.

Ud fra et retligt perspektiv synes informanterne at blive inddraget i relation til deres egen sag, samt at der tages hensyn til deres problemer ud over ledighed. Disse forhold omfatter i lovmæssige sammenhænge de retssikkerhedsmæssige principper om dialogprincippet og helhedsprincippet jævnfør Lov om retssikkerhed og administration på det sociale område § 4 og § 5 (RET 2013). Med anknytning til informanternes oplevelser af aktivering kunne undersøgelsen ligeledes anvende et retligt perspektiv i forhold til, hvordan de rent konkret oplever, at blive inddraget i relation til deres sag. Høilund & Juul (2005) giver et bud på, hvorledes eksperter fra velfærdsstaten kan møde borgere, således at de både føler sig set og hørt af systemet. Med teoretisk inspiration fra den tyske sociolog Axel Honneths arbejde kunne det i denne forbindelse være interessant at inddrage begreberne om retlig anerkendelse og social værdsættelse (Høilund & Juul 2005:25-27).

## Litteratur

Antoft, R. & T.L. Thomsen (2002): Når livsfortællinger bliver en sociologisk metode – en introduktion til det biografisk narrative interview. I: M.H. Jacobsen, S. Kristiansen & A. Prieur (red.): *Liv, fortælling og tekst. Streiftog i kvalitativ sociologi*. Aalborg: Aalborg Universitetsforlag.

Arbejdsmarkedscenter Syd (2015): Om Arbejdsmarkedscenter Syd. Lokaliseret den 04.03.2015. ([http://www.aarhus.dk/sitecore/content/Subsites/AMCSyd/Home/Borger/Generel-info.aspx?sc\\_lang=da](http://www.aarhus.dk/sitecore/content/Subsites/AMCSyd/Home/Borger/Generel-info.aspx?sc_lang=da)).

Baadsgaard, K., H. Jørgensen, I. Nørup & S.P. Olesen (2012): *Fra klientorienteret arbejde til administrativt arbejde – Ændringer i den faglige praksis og kvalificering på det beskæftigelsespolitiske område*. Tidsskrift for arbejdsliv 4, 2012.

Bach, H.B. (2002): *Kontanthjælpsmodtageres aktivering og arbejdsudbud*. København: Socialforskningsinstituttet.

Bach, H. B. & J. L. Boll (2003): *De svageste kontanthjælpsmodtagere*. København: SFI.

Bach, H. B. & K. N. Petersen (2007): *Kontanthjælpssurvey 2006. En undersøgelse af kontanthjælpsmodtagernes forhold*. København: SFI.

Bamberg, M. (2006): Big or small. Why do we care? I: *Narrative Inquiry* 16 (1), 139-147.

Berg-Sørensen, A. (2012): Hermeneutik og fænomenologi. I: M.H. Jacobsen, K. Lippert-Rasmussen & P. Nedergaard (red.): *Videnskabsteori i statskundskab, sociologi og forvaltning*. København: Hans Reitzels Forlag.

Beskæftigelsesministeriet (2013): Aftale om kontanthjælpssystemet – flere i uddannelse og job. Lokaliseret den 12.03.2015. ([http://bm.dk/~media/BEM/Files/Dokumenter/Pressemeddelelser/2013/Kontanthjaelp\\_april/Aftaletekst\\_kontanthjaelpsreform%20pdf.ashx](http://bm.dk/~media/BEM/Files/Dokumenter/Pressemeddelelser/2013/Kontanthjaelp_april/Aftaletekst_kontanthjaelpsreform%20pdf.ashx)).

Bredgaard, T., H. H. Jørgensen, R. Madsen, M. R. Dahl & C. Hansen (2011): *Hvad virker i aktiveringsindsatsen*. Rapport udarbejdet for Beskæftigelsesregion Nordjylland.

Caswell, D. & M. Høybye-Mortensen (2011): *Så smækker vi kassen i! – sanktion som redskab i kommunernes håndtering af kontanthjælpsmodtagere*. Tidsskrift for arbejdsliv 13. årgang nr. 4, december 2011.

Danermark, B., M. Ekström, L. Jacobsen & J.C. Karlsson (2002): *Explaining Society. Critical realism in the social sciences*. London: Routledge.

Danmarks Statistik (2015): Nyt fra Danmarks Statistik. 6 maj 2015 – nr. 218. Lokaliseret den 29.05.2015. (<http://www.dst.dk/da/Statistik/NytHtml.aspx?cid=19305>).

Det Økonomiske Råd (2012): *Dansk økonomi efterår 2012. Eller konjunkturvurdering. Arbejdsmarkedspolitik i høj- og lavkonjunktur*. København.

Ejrnæs, M., H. Hansen & J. E. Larsen (2010): *Levekår og coping – ressourcer, tilpasning og strategi blandt modtagere af de laveste sociale ydelser*. København: Sociologisk Institut (Københavns Universitet), Roskilde Universitet, CASA & Aalborg Universitet.

Eskelinen, L. & S.P. Olesen (2010): *Beskæftigelsesindsatsen og dens virkninger set fra kontanthjælpsmodtagernes perspektiv*. København: AFK.

Fuglsang, L. & P.B. Olsen (2004): Introduktion. I: L. Fuglsang & P.B. Olesen: *Videnskabsteori i samfundsvidenskaberne. På tværs af fagkulturer og paradigmer*. Frederiksberg: Roskilde Universitetsforlag.

Giddens, A. (1996): *Modernitet og selvidentitet. Selvet og samfundet under sen-moderniteten*. København: Hans Reitzels Forlag.

Goffman, E. (2004): *Social samhandling og mikrosociologi*. København: Hans Reitzels Forlag.

Goffman, E. (2009): *Stigma – Om afvigernes sociale identitet*. Frederiksberg: Samfundslitteratur.

Graversen, B. K. (2011): *Tættere på arbejdsmarkedet? Om effektmåling af beskæftigelsesindsatsen for ikke-arbejdsmarkedspare ledige*. København: SFI.

Henriksen, A.C. (2009): *Veje til beskæftigelse – En kvalitativ undersøgelse af forestillinger om, hvordan ikke-arbejdsmarkedspare kontanthjælpsmodtagere kan bringes i beskæftigelse eller tættere på arbejdsmarkedet*. København: SFI.

Hohnen, P., M.D. Mortensøn & C. Klitgaard (2007): *Den korteste vej til arbejdsmarkedet. En kvalitativ undersøgelse af indsatsen over for ikke-arbejdsmarkedspare ledige*. København: SFI.

Horsdal, M. (1999): *Livets fortællinger – en bog om livshistorier og identitet*. København: Borgens Forlag.

Højlund, P. & S. Juul (2005): *Anerkendelse og dømmekraft i socialt arbejde*. København: Hans Reitzels Forlag.

Højbjerg, H. (2009): Hermeneutik. Forståelse og fortolkning i samfundsvidenskaberne. I: L. Fuglsang & P.B. Olesen: *Videnskabsteori i samfundsvidenskaberne. På tværs af fagkulturer og paradigmer*. Frederiksberg: Roskilde Universitetsforlag.

Jacobsen, B., L. Tanggaard & S. Brinkmann (2010): Fænomenologi. I: S. Brinkmann & L. Tanggaard: *Kvalitative metoder. En grundbog*. København: Hans Reitzels Forlag.

Jacobsen, M. H. & S. Kristiansen (2002): *Erving Goffman - Sociologien om det elementære livs sociale former*. København: Hans Reitzels Forlag.

Jacobsen, M. H. & S. Kristiansen (2009): De ødelagte identiteters sociologi. I: E. Goffman: *Stigma – Om afvigernes sociale identitet*. Frederiksberg: Samfundslitteratur.

Juul, S. (2012a): Fænomenologi. I: S. Juul & K. Bransholm Pedersen (red.): *Samfundsvidenskabernes videnskabsteori – en indføring*. København K: Hans Reitzels Forlag.

Juul, S. (2012b): Hermeneutik. I: S. Juul & K. Bransholm Pedersen (red.): *Samfundsvidenskabernes videnskabsteori – en indføring*. København K: Hans Reitzels Forlag.

Jørgensen, H. (2008a): Fra arbejdsmarkedspolitik til beskæftigelsespolitik – kosmetiske eller indholdsmæssige forskelle? *Tidsskrift for arbejdsliv*, 3:8-23.

Jørgensen, A. (2008b): Hermeneutik, fænomenologi og interaktionisme - tre sider af samme sag. I: M.H. Jacobsen & K. Pringle (red.): *At forstå det sociale – sociologi og socialt arbejde*. København: Akademisk Forlag.

Järvinen, M. (2005): Interview i en interaktionistisk begrebsramme. I: M. Järvinen & N. Mik-Meyer (red.): *Kvalitative metoder i et interaktionistisk perspektiv*. København: Hans Reitzels Forlag.

Kaspersen, L.B. (2007): Anthony Giddens. I: H. Andersen & L.B. Kaspersen (red.): *Klassisk og moderne samfundsteori*. København: Hans Reitzels Forlag.

Kofoed Skole (2015): Kofoed Skole Aarhus. Lokaliseret den 09.04.2015. (<http://kofoedsskole.dk/omos/detgoervi/kofoedsskoleaarhus.aspx>).

Kongsgaard, L.T. (2010): *Vi udvikler ingen beskæftigelsesfaglighed. Vi ved skræmmende lidt om, hvordan aktivering virker*. Politiken, 22. Aug. 2010.

Kristiansen, S. & H.K. Krogstrup (1999): *Deltagende observation - Introduktion til en samfundsvidenskabelig metode*. København: Hans Reitzels Forlag.

Kupferberg, F. (1995): Biografisk selvgestaltning. I: *Sociologisk Forskning*, 4:32-57.

Kupferberg, F. (2012): Conclusion: Theorizing turning points and decoding narratives. I: K.B Hackstaff, F. Kupferberg & C. Negroni: *Biography and Turnings Points in Europe and America*. Bristol: Policy Press.

Kvale, S. & S. Brinkmann (2009): *InterView – introduktion til et håndværk*. 2. udgave. København: Hans Reitzels Forlag.

LAB (2014): Lov om en aktiv beskæftigelsesindsats. LBK nr. 990 af 12. september 2014. (<https://www.retsinformation.dk/Forms/r0710.aspx?id=164698>).

LAS (2012): Lov om aktiv socialpolitik. LBK nr. 190 af 24. februar 2012.

(<http://www.socialjura.dk/content-storage/love/aktivlov/>).

Larsen, J.E., N. Mortensen & J.P.F. Thomsen (2003): Magtens mange facetter i mødet mellem system og klient. I: J.E. Larsen, M. Järvinen & N. Mortensen: *Det magtfulde møde mellem systemet og klient*. Aarhus: Aarhus Universitetsforlag.

Launsø, L. & O. Rieper (2005): *Forskning om og med mennesker*. 5.udgave. København K: Nyt Nordisk Forlag, Arnold Busk.

Mik-Meyer, N. & K. Villadsen (2007): *Magtens former – Sociologiske perspektiver på statens møde med borgeren*. København: Hans Reitzels Forlag.

Olsen, H. (2003): Kvalitative analyser og kvalitetssikring. I: *Sociologisk Forskning*, nr. 1, s. 68-103.

Olesen, S.P. & L. Eskelinen (2009): Korte narrativer i analyser af beskæftigelsesindsatser. *Tidsskrift for Arbejdsliv*, 11(4): 38-51.

RET (2013): Lov om retssikkerhed og administration på det sociale område. LBK nr. 983 af 8. august 2013. (<https://www.retsinformation.dk/forms/r0710.aspx?id=163342>).

Rendtorff, J.D. (2009): Fænomenologien og dens betydning. Videnskabsteori som improvisation i jazzmusik. I: L. Fuglsang & P.B. Olesen: *Videnskabsteori i samfundsvidenskaberne. På tværs af fagkulturer og paradigmer*. Frederiksberg: Roskilde Universitetsforlag.

Rigsrevisionen (2010): *Beretning til statsrevisionen om effekten af aktivering af ikke-arbejdsmarkedsparete kontanthjælpsmodtagere*. København: Rigsrevisionen.

Robson, C. (2002): *Real world research*. Second edition. Oxford: Blackwell.

Rosholm, M. (2003): Aktivering, integration og marginalisering på arbejdsmarkedet. *Social Politik* 3: 12-14.

Skipper, L. (2010): *En mikroøkonometrisk evaluering af den aktive beskæftigelsesindsats*. København: AKF.

Thagaard, T. (2002): *Systematik og indlevelse – en indføring i kvalitativ metode*. København: Akademisk Forlag.

Thomas, W.I. & F. Znaniecki (1927): *The Polish Peasant in Europe and America*. Boston: R.G Badger.

Torring, J. (2004): *Det stille sporskifte i velfærdsstaten – en diskursteoretisk beslutningsprocesanalyse*. Aarhus: Aarhus Universitetsforlag.

VEJ (2010): *Vejledning om rådighed og sanktioner for personer, der ansøger om eller modtager kontanthjælp eller starthjælp*. VEJ nr. 34 af 28. april 2010. (<https://www.retsinformation.dk/Forms/R0710.aspx?id=131527>).

Væksthuset (2015): Beskæftigelses Indikator Projektet. Lokaliseret den 28.05.2015. (<http://www.vaeksthuset.dk/udvikling-og-projekter/socialoekonomisk-virksomhed/kvalitetssikring-af-beskaeftigelsesindsatsen.aspx>).

Weibel, K. & M.B. Madsen (2012): *Delt viden. Aktiveringsindsatsen over for ikke-arbejdsmarkedssparate kontanthjælpsmodtagere*. København: SFI.

Wengraf, T. (2000): Uncovering the general from within the particular. From contingencies to topologies in the understanding of cases. I: P. Chamberlayne, J. Bornat & T. Wengraf: *The turn to Biographical Methods in Social Science. Comparative issues and examples*. London: Routledge Inc. 140-164.

Wengraf, T. (2001): *Qualitative Research Interviewing*. London: Sage Publications.



## **Bilagsoversigt**

Bilag 1 – Samtykkeerklæring .....	s. 1
Bilag 2 – Interviewguide .....	s. 2