

IT-værktøjer til årsrapport

HVAD ER NU DETTE?

Det er et spørgeskema, som handler om brugen af de IT-programmer og andre hjælpemidler, som vi i Københavnsafdelingen faktisk anvender, når vi opstiller en årsrapport.

Bent Christensen har sagt OK til, at jeg sender det ud.

Spørgeskemaet er en del af en opgave, som jeg - Anne Fritzen - er ved at skrive i forbindelse med mit studium på Aalborg Universitet.

Studiet handler om, hvordan mennesker lærer, og hvordan IT og andre moderne hjælpemidler indgår i læring.

Formålet med denne undersøgelse er at blive klogere på vores nuværende arbejdsproces med opstilling af årsrapporter i al dens mangfoldighed.

HVEM HAR FUNDET PÅ UNDERSØGELSEN, OG HVEM SER BESVARELSERNE?

Undersøgelsen og opgaven er udelukkende min.

Besvarelsen af dette spørgeskema er anonym. Svarene sendes til en internetside. Jeg har adgang til svarene, men kan ikke se, hvorfra de er sendt.

Når materialet er blevet bearbejdet, vil et resumé blive gjort tilgængeligt for jer, der er omfattet af undersøgelsen. Der kommer meddelelse om hvordan, når resuméet er klar.

Det bearbejdede materiale indgår i min opgave, som læses af 2 vejledere og 3 medstuderende, men de ser aldrig de besvarede spørgeskemaer.

SKAL VI NU TESTES?

Det er ikke en test af JER, og der er ingen RIGTIGE svar.

- Det er et forsøg på at blive klogere på den arbejdssituation, som vi - både hver især og tilsammen - er i.

Det er alle revisormedarbejdere - fra revisorelev til partner - som jeg beder svare på spørgeskemaet.

Jeg vil bede jer om at svare hurtigt dvs. inden påske (og det bliver det i næste uge) - det bliver alligevel ikke nemmere ved at vente.

På forhånd mange tak for hjælpen

Anne Fritzen

Præcisering af begreber:

Årsrapport: skal forstås som årsrapport/årsregnskab + evt. specifikationshæfte/skatteopgørelse

Opstilling af årsrapport: kun dette - ikke bogføring, revision eller udarbejdelse af protokollat

SPØRGESKEMAET KOMMER FREM, når du klikker på linket øverst i denne mail.

1. Hvor stor del af din arbejdstid bruger du på opstilling af årsrapporter?

Her tænkes som nævnt i indledningen på årsrapport/årsregnskab + spec., men ikke på bogføring, revision eller protokol.

Under 5 %

5 - 10 %

10 - 25 %

25 - 50 %

Mere end 50 %

Andre: _____

2. Brug af værktøjer: Regnemaskine, blyant og sidste års regnskab

Hvis du ser på antallet af årsrapporter, hvor stor en del af dem opstiller du uden selv at gå ind i IT-filerne med årsrapporten?

- Alle
- Mere end 80 %
- 60 - 80 %
- 40 - 60 %
- 20 - 40 %
- Mindre end 20 %
- Ingen
- Ved ikke

3. Brug af værktøjer: BGC CaseWare

Hvor stor en del af årsrapporterne opstiller du ved hjælp BGC-CaseWare.

- Mere end 80 %
- 60 - 80 %
- 40 - 60 %
- 20 - 40%
- Mindre end 20 %
- Bruger ikke BGC-CaseWare
- Ved ikke

4. Brug af værktøjer: Word

Hvor stor en del af årsrapporterne opstiller du ved hjælp af word?

- Mere end 80 %
- 60 - 80 %
- 40 - 60 %
- 20 - 40 %
- Mindre end 20 %
- Bruger ikke word til årsrapporter
- Ved ikke

5. Brug af værktøjer: Excel

Hvor stor en del af årsrapporterne opstiller du KUN ved hjælp af excel?

- Mere end 80 %
- 60 - 80 %
- 40 - 60 %
- 20 - 40 %

- Mindre end 20 %
- Bruger ikke excel til opstilling af årsrapporter
- Ved ikke

6. Brug af værktøjer: Kædede årsrapporter

I hvor stor en del af årsrapporterne arbejder du med hoveddokument i word og tallene hentet fra excel-fil?

- Mere end 80 %
- 60 - 80 %
- 40 - 60 %
- 20 - 40 %
- Mindre end 20 %
- Bruger ikke kædede årsrapporter
- Ved ikke

7. Andre værktøjer

Hvis du bruger andre værktøjer til opstilling af årsrapport, skriv hvad de hedder, og i hvor stor en del af årsrapporterne du bruger dem.

8. Forskellige word-modeller til opstilling af årsrapport

Hvilken word-model arbejder du oftest i?

- Alle tal opstillet med tabulatorer
- Tabulatorer + enkelte skemaer / figurer
- Alle tal i word-skemaer
- Arbejder i flere word-modeller
- Ved ikke
- Bruger ikke word til årsrapporter

9. Forskellige måder at bruge excel på ved opstilling af årsrapport

Hvilken måde bruges excel oftest på i de årsrapporter, som du arbejder med?

- Råbalancen lægges ind, og alle værdier hentes derfra
- Tallene taster og linker indbyrdes, men ikke til råbalancen
- Alle tal taster uden links

- Bruger flere af måderne
- Ved ikke
- Bruger ikke excel til opstilling af årsrapport

10. Hvad synes du om excel til opstilling af årsregnskaber?

- Virkelig godt
- Rimeligt
- Nogenlunde
- Dårligt
- Ved ikke

Skriv gerne kommentarer om excel her

11. Hvad synes du om word til opstilling af årsregnskaber?

- Virkelig godt
- Rimeligt
- Nogenlunde
- Dårligt
- Ved ikke

Skriv gerne kommentarer om word her

12. Hvad synes du om BGC-CaseWare til opstilling af årsregnskaber?

- Virkelig godt
- Rimeligt
- Nogenlunde

- Dårligt
- Ved ikke

Skriv gerne kommentarer om BGC-CaseWare her

13. Tekniske problemer

Hvad gør du, hvis du har et teknisk/praktisk problem ved opstilling af årsrapport? Sæt gerne flere krydser.

- Bruger IT-værktøjets "hjælp"-funktion
- Læser i IT-værktøjets manual
- Søger på internettet
- Læser i "Sådan gør vi i RSMplus"
- Spørger IT-afdelingen
- Spørger Faglig Afdeling
- Spørger en sekretær
- Spørger den jeg oftest arbejder sammen med
- Spørger udenfor "huset" f.eks. ægtefælle, tidligere kollega
- Andre: _____

14. Faglige problemer

Hvad gør du, hvis du har et fagligt problem? Sæt gerne flere krydser.

- Søger i den faglige database (template) i Lotus Notes
- Søger i inspirationsdatabasen i Lotus notes
- Læser i "Sådan gør vi i RSMplus"
- Søger på internettet
- Spørger den ansvarlige partner
- Spørger Faglig Afdeling
- Spørger Skatteafdelingen
- Spørger firmaets chef for Revision & Sikkerhed
- Spørger den jeg oftest arbejder sammen med
- Spørger ud af "huset" f.eks. ægtefælle, tidligere kollega
- Andre: _____

15. Hvad er din typiske arbejdssituation?

- Arbejder mest alene
- Arbejder mest sammen med 1 kollega
- Arbejder mest sammen med 2 kolleger
- Arbejder mest sammen med 3 eller flere
- Det varierer meget
- Ved ikke
- Andre: _____

16. Kursus i BGC-CaseWare

Hvornår var du sidst på kursus i BGC-CaseWare?

- For mindre end 1 år siden
- 1 - 5 år
- 5 - 10 år
- Mere end 10 år
- Husker ikke hvornår
- Har aldrig været på kursus
- Ved ikke

17. Kursus i Word

Hvornår var du sidst på kursus i Word?

- For mindre end 1 år siden
- 1 - 5 år
- 5 - 10 år
- Mere end 10 år
- Husker ikke hvornår
- Har aldrig været på kursus
- Ved ikke

18. Kursus i excel

Hvornår var du sidst på kursus i excel?

- Mindre end 1 år siden
- 1 - 5 år
- 5 - 10 år
- Mere end 10 år
- Husker ikke hvornår

- Har aldrig været på kursus
- Ved ikke

19. Synes du, at du har brug for mere viden om de nuværende IT-værktøjer?

Sæt gerne flere krydser.

- Excel
- Word
- BGC-CaseWare
- Andre: _____

20. Hvordan tror du, at du bedst får mere viden om IT-værktøjerne ?

Sæt gerne flere krydser.

- Deltage i kurser i IT-værktøjer
- Få adgang til hjælpeprogrammer
- Arbejde sammen med en kollega, der kender værktøjet
- Andre: _____

21. Uddannelse/godkendelse i revisorfaget

Sæt kryds ved dit højeste niveau - i enkelte tilfælde kan det være relevant med flere krydser.

- Revisorelev
- Revisorassistent
- Merkonom
- HD
- Cand.merc.aud.
- Registreret revisor
- Statsautoriseret revisor
- Andre: _____

22. Erfaring i revisionsbranchen

Hvor mange år har du i alt arbejdet i revisionsbranchen?

- Mindre end 1 år
- 1 - 3 år
- 3 - 5
- 5 - 10
- 10 - 20
- Mere end 20 år
- Ved ikke

23. Er du mand eller kvinde?

- Mand
 Kvinde

24. Hvilket år blev du født?

Har du spørgsmål eller kommentarer til undersøgelsen?

Spørgsmål vedr. udfyldelse af spørgeskemaet er du meget velkommen til at maile til mig. Mine initialer er AFR. Kommentarer modtages også med glæde. De kan skrives her.

Må jeg evt. kontakte dig?

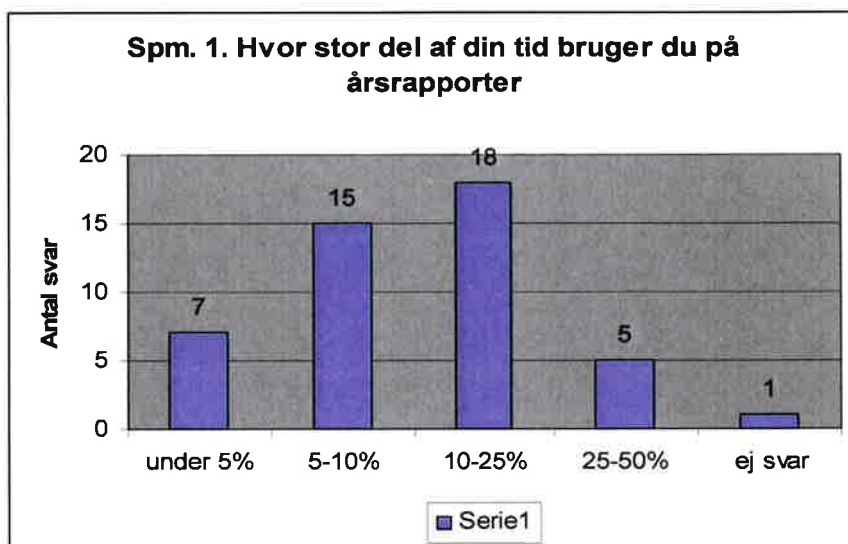
Som supplement til undersøgelsen har jeg brug for at interviewe 2-3 personer. Hvis jeg må kontakte dig om dette, skriv venligst initialerne fra din firmamail her.

Leveret af Google Dokumenter

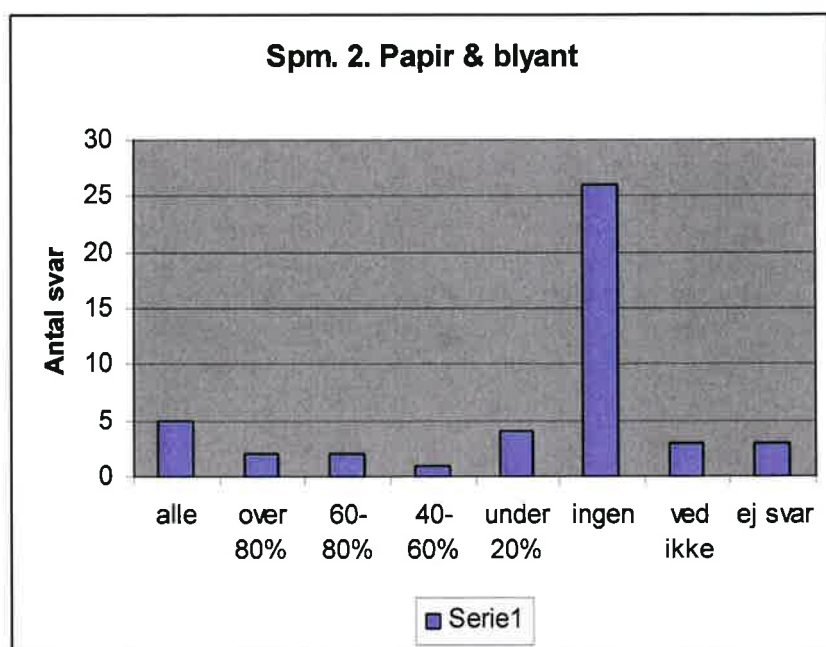
[Servicevilkår](#) - [Yderligere vilkår](#)

Bilag 2. Grafiske fremstillinger af svarene – med kommentarer

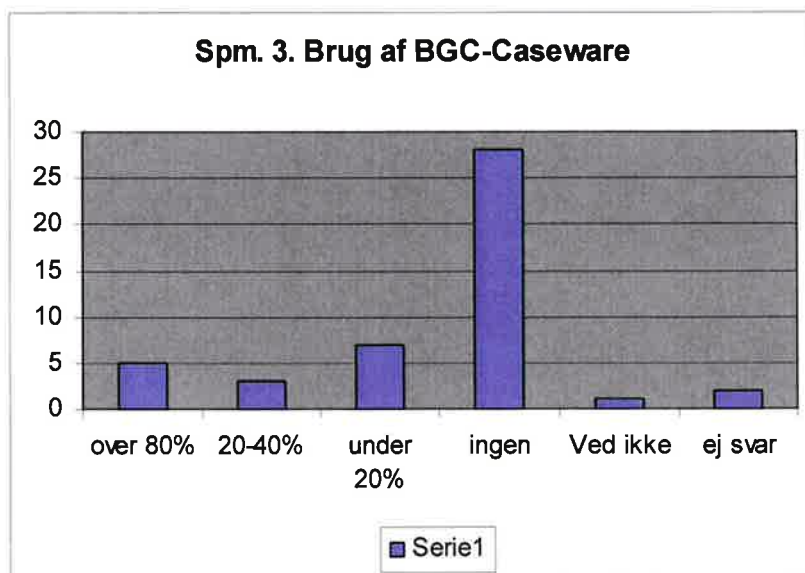
Grafiske fremstillinger af besvarelser af spørgeskema.



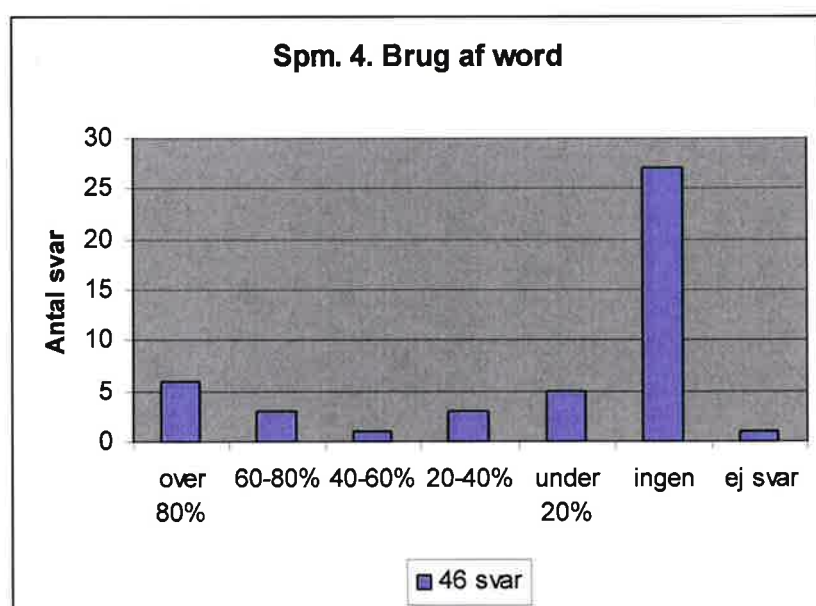
Det beskrevne arbejde er ikke revision, men udgør en væsentlig del af arbejdet i firmaet og involverer hovedparten af revisorerne. Der burde have været en svarmulighed med "ingen" – 1 respondent skriver i en kommentar, at det for hans vedkommende er "ingen". Respondenter, der svarer "under 5%" er typisk ældre, statsautoriserede revisorer – antageligt partnere (partner er ikke en svarmulighed under de demografiske spørgsmål)



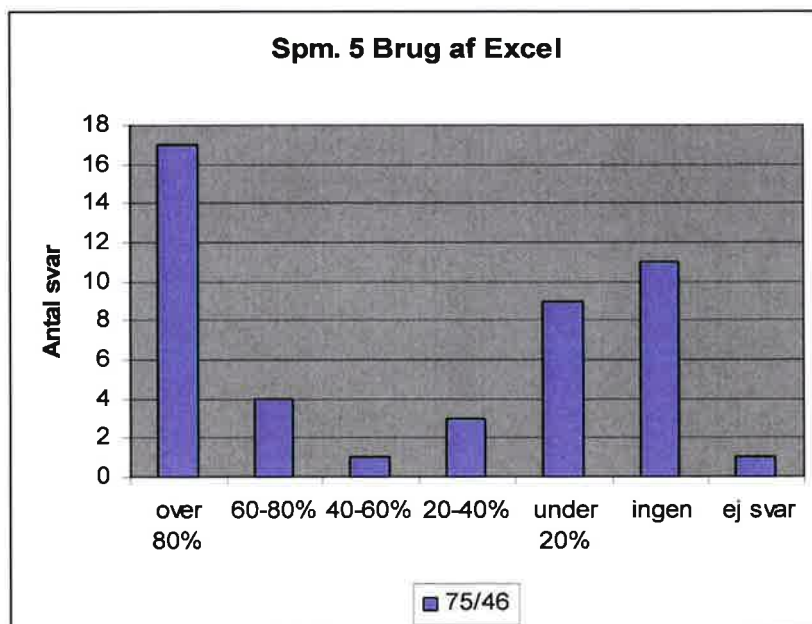
Respondenter, der altid eller ofte bruger denne metode er dels ældre statsautoriserede revisorer (4 ud af 7 i de 2 første kategorier), dels erfarne revisorer og mere overraskende enkelte af de unge elever og assistenter.



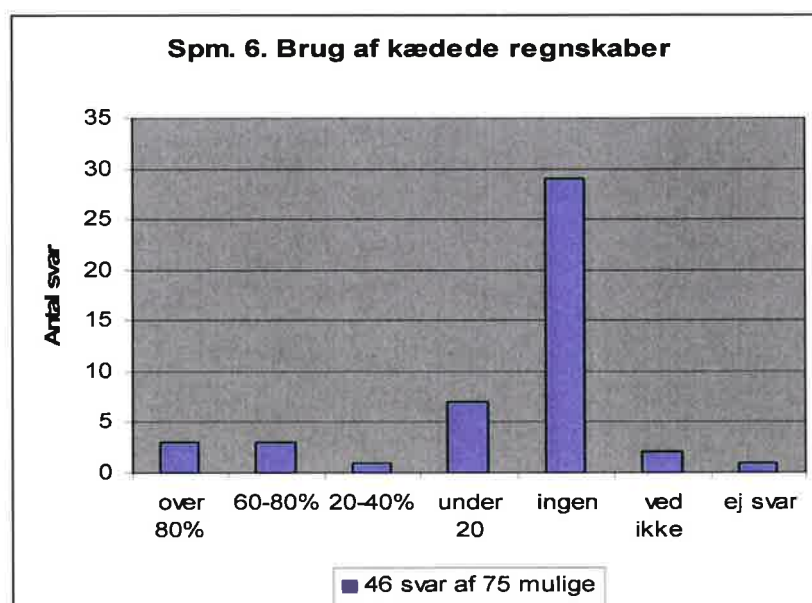
Denne ældre udgave af caseware bruges meget af en mindre gruppe og i nogen grad af en lidt større gruppe. Svarene afspejler, at et firma, der blev fusioneret ind for 1 ½ år siden, havde en del af deres regnskaber i dette system, og at det er en lille gruppe, der for alvor har taget det til sig.



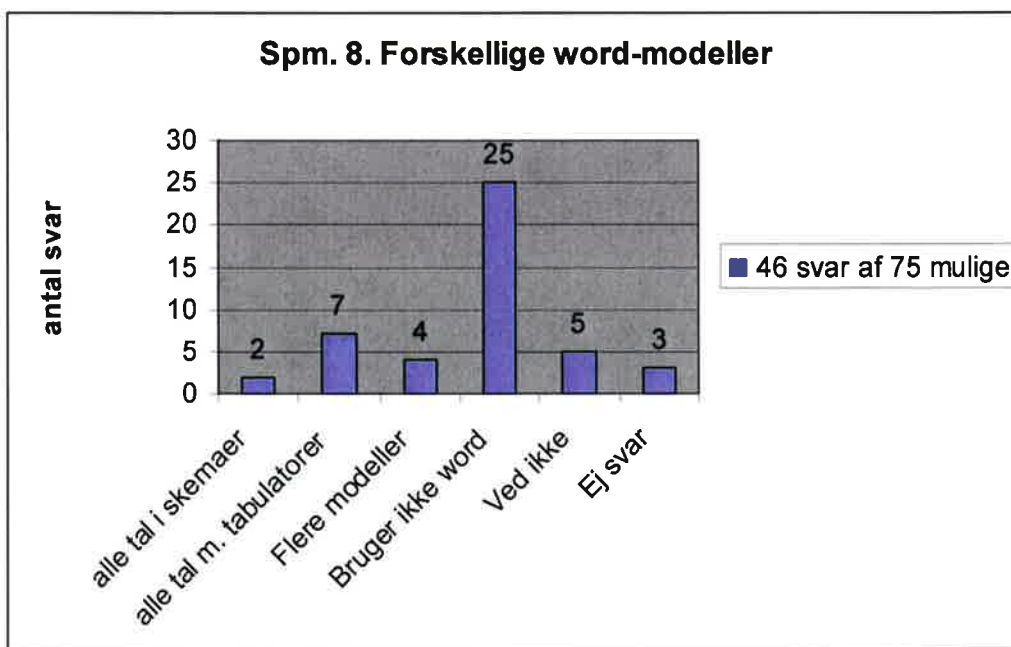
Klart over halvdelen af respondenterne bruger slet ikke word. En stor del af denne gruppe er hard-core excel-brugere, men vi finder også her dem, der altid bruger papir og blyant.



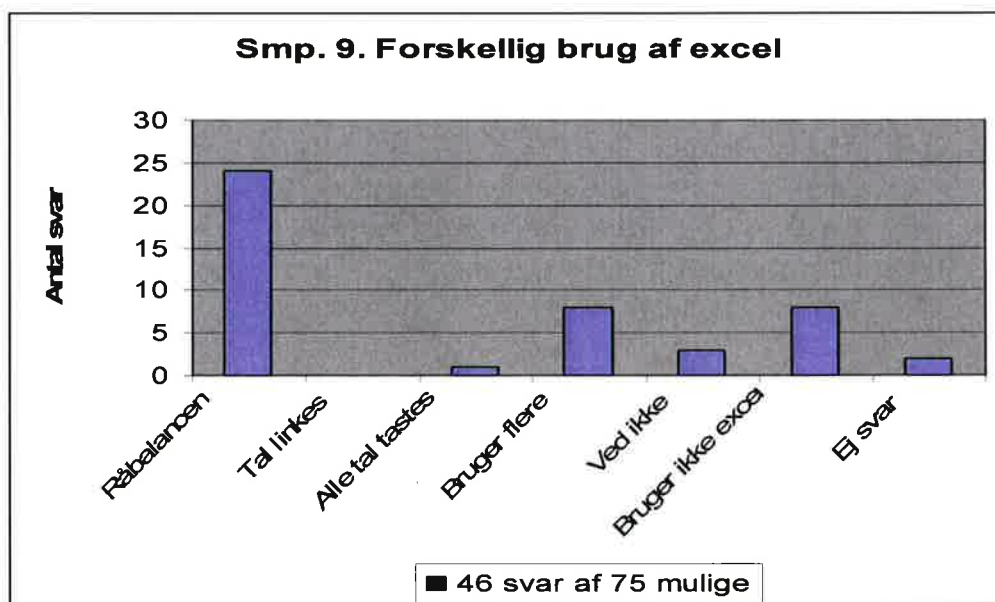
Der er en stor gruppe – knap ½ af respondenterne - der har excel som eneste eller primære værktøj. Bemærk, at gruppen "ingen" er markant mindre end i spm. 3 om BGC-caseware og i spm. 4 om word dvs., at excel er det mest udbredte værktøj forstået som det værktøj, som flest bruger i et eller andet omfang.



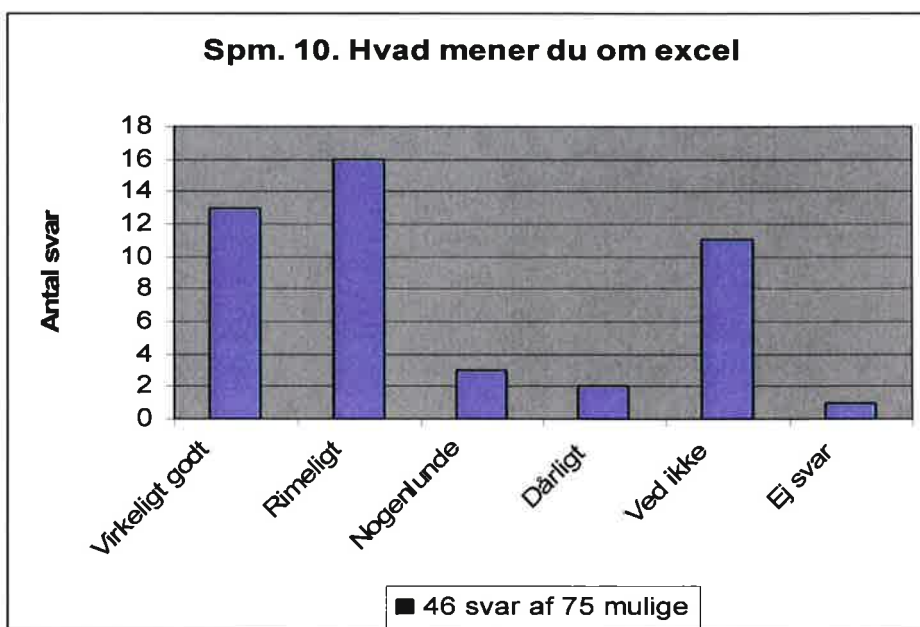
Her er tydelig tale om en lille gruppe, der i høj grad bruger denne kombination af værktøjer. Der er dels tale om regnskaber fra en bestemt statsautoriseret revisor, som blev fusioneret ind for nogle år siden og dels om en række regnskaber, som er specielle, og som der ikke tjenes ret meget på, så vurderingen har været, at det ikke var umagen værd at lægge dem ind i excel. Jeg vurderer, at der kun er 2 respondenter, der bruger kædede årsrapporter i mere end 80% af tilfældene. Den 3. respondent i denne gruppe har også svaret "alle" til papir&blyant i spm. 2 og over 80% til excel i spm. 5.



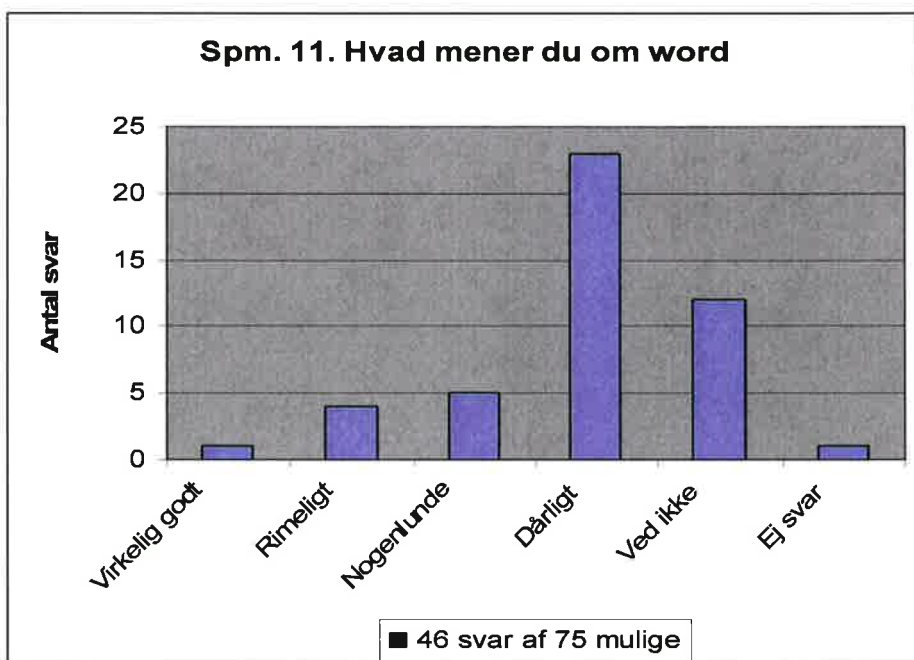
Jeg tror, at spørgsmålet er blevet misforstået af nogle respondenter. Hvis man sjældent eller aldrig arbejder i word dokumenter – enten fordi man bruger andre IT-værktøjer, eller fordi man kun bruger papirudgaver – forstår man muligvis ikke forskellen mellem opstilling i skemaer og opstilling med tabulatorer. Ordet skema er desuden muligvis et uheldigt valg, da words egen term er tabel.



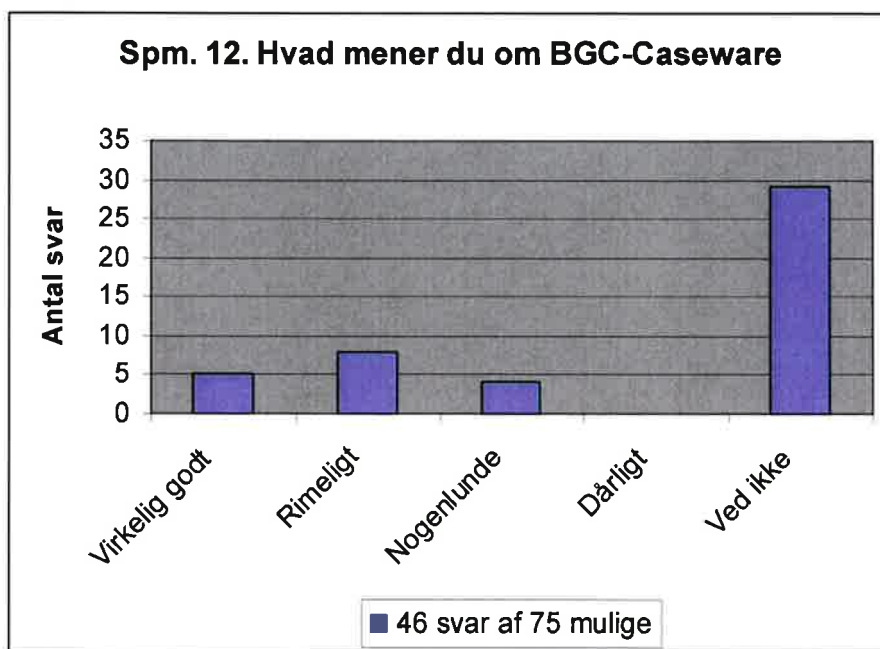
Kun en enkelt respondent angiver, at den hyppigste form er at taste alle tal og ingen, at de oftest linker tal uden at bruge råbalancen. Dog angiver 8 respondenter, at de bruger flere måder, så der findes altså regnskaber, hvor råbalancen ikke bruges. Bemærk, at kun 8 respondenter svarer, at de ikke bruger excel, selv om 12 svarede, at de ikke brugte excel i spm. 5. Antagelig er de sidste 4 respondenter at finde blandt "ved ikke" og "ej svar".



De 13 respondenter, der svarer "virkelig godt" er typisk erfarne (5 har over 20 år i branchen og 5 har 10-20 år), højtuddannede (3 SR & 5 CMA), bruger excel mere end 80% (9 + 2, der bruger over 80% kædede regnskaber dvs. tal-delen i excel) og bruger metoden med råbalancen (11 bruger kun denne metode). Undtagelsen er en ung revisorassistent, der bruger word med tabulatorer til over 80% af sine årsrapporter og i resten bruger både excel og BGC-caseware.



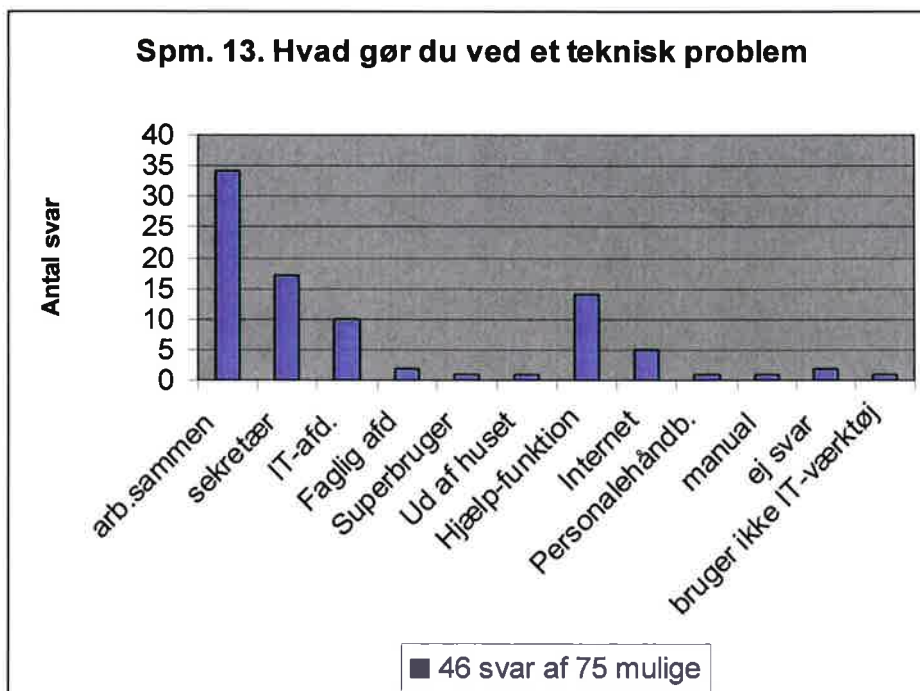
Der er kun en enkelt entusiast her. En revisor, som selv mest bruger word med tabulatorer. De 4, som har svaret "rimeligt" er også word-brugere og i høj grad blyant&papir-brugere. Af disse 4 har de 2 begrundet deres positive bedømmelse med, at word giver et pænere design.



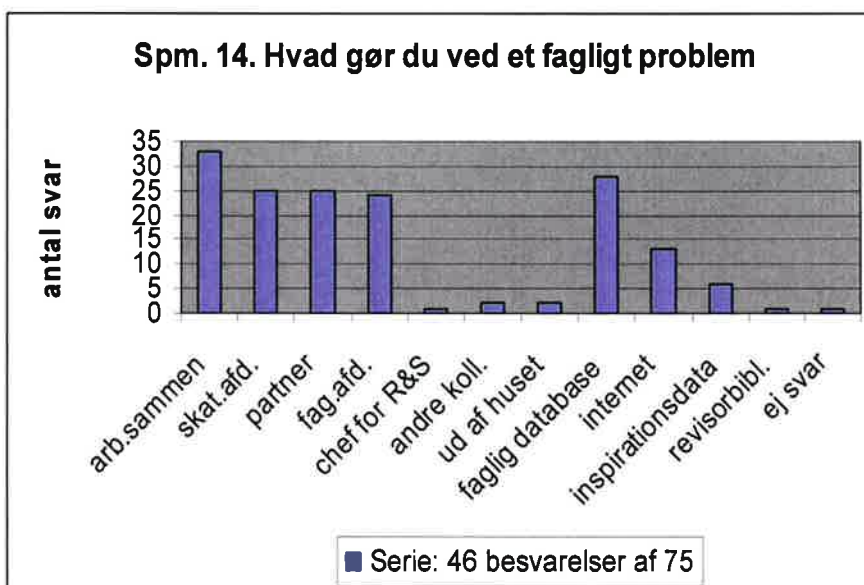
Af de 5 brugere, som svarer "virkelig godt", er der kun 1 bruger, som hører til BGC-casewares 5 kernebrugere (se Spm. 5.). Af de øvrige 4 respondenter, som svarer "virkelig godt" bruger de 2 BGC-caseware i nogen omfang, mens de 2 sidste stort set ikke bruger det (den ene er SR og ser kun papirudgaver af regnskaber, den anden er excel-bruger, men er involveret i udviklingen af det nye Caseware).

Af de 5 kernebrugere (fra Spm. 5) svarer 1 som nævnt virkelig godt, 3 svarer "rimeligt" og 1 "nogenlunde"

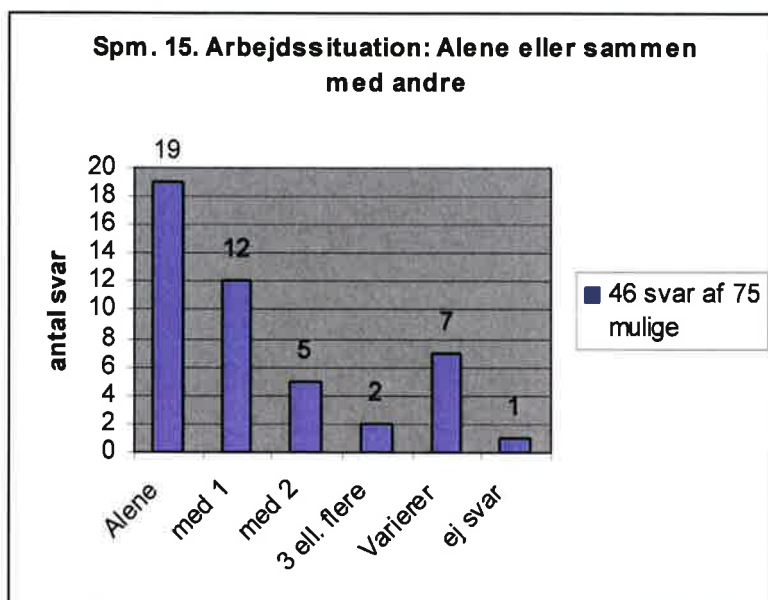
Da mange slet ikke anvender dette værktøj, er der som forventet mange, der svarer "ved ikke".



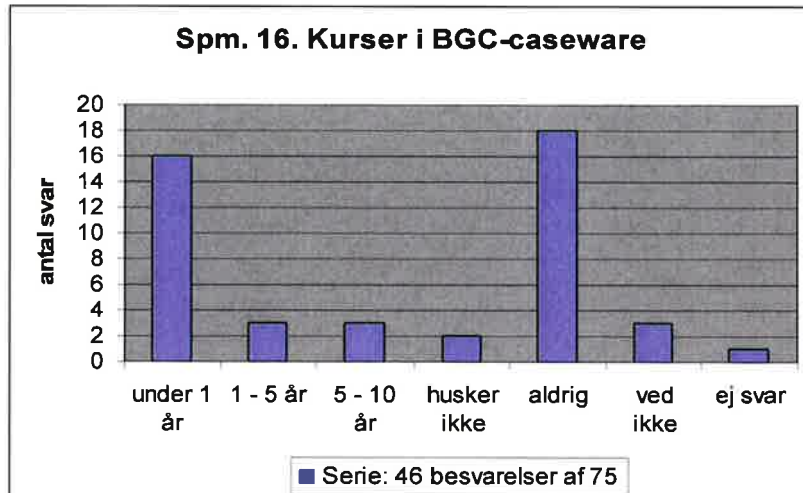
Ved dette spørgsmål var det muligt at give flere svar. Der var 9 lukkede svarmuligheder + 1 åbent. 2 har ikke svaret på spørgsmålet og 1 har svaret "bruger ikke IT-værktøj". 43 respondenterne har givet mellem 1 og 4 svar – i alt 86 svar. De 65 af disse svar (dvs. mere end ¾ af svarene) var henvendelser til personer, mens 21 var tekniske løsninger. Lagt det hyppigste svar (34) er at henvende sig til den kollega, som man arbejder mest sammen med.



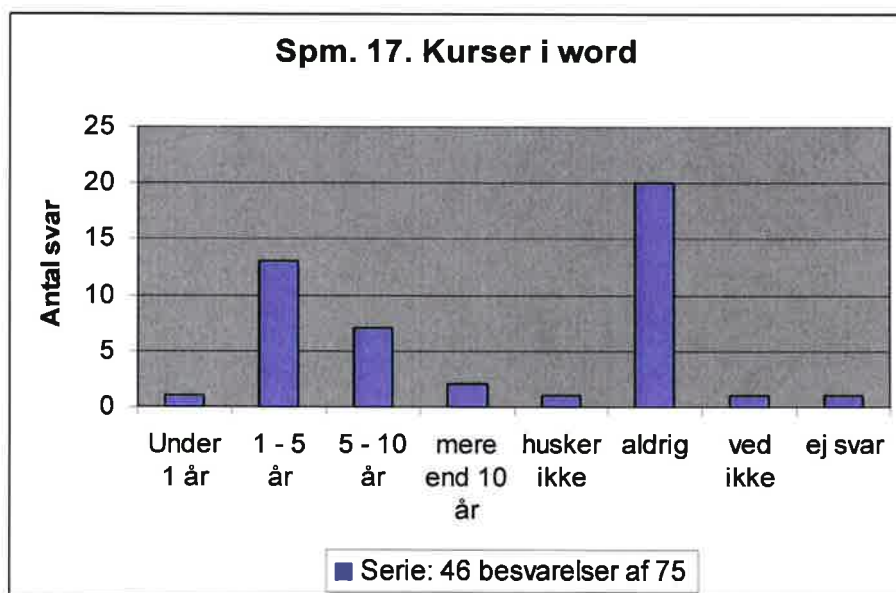
Her var der som i Spm. 13 mulighed for respondenterne at afgive flere svar. Der var 10 lukkede svar-muligheder og 1 åben. 1 har ikke svaret, 45 respondenter har givet mellem 1 og 7 svar – i alt 161 svar. Af disse 161 svar var de 112 henvendelser til personer dvs. mere end 2/3 af det samlede antal svar. De resterende 49 svar var tekniske løsninger som opslag i databaser. Også her er topscoreren den kollega, som man arbejder mest sammen med.



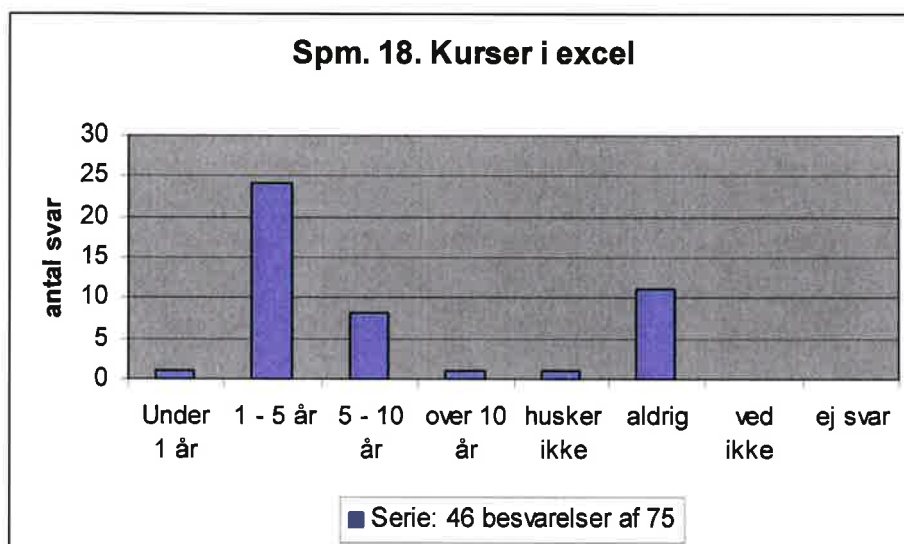
19 svarer, at de mest arbejder alene, mens 26 svarer, at de arbejder sammen med andre i en eller anden grad. 1 har ikke svaret. Interessant nok svarer langt de fleste af dem, der mest arbejder alene, at de henvender sig til nærmeste kollega, når de har et problem (18 af de 19 giver dette svar på enten spm. 13 om tekniske problemer (1 respondent) på spm. 14 om faglige problemer (4 respondenter) eller på begge spørgsmål (12 respondenter).



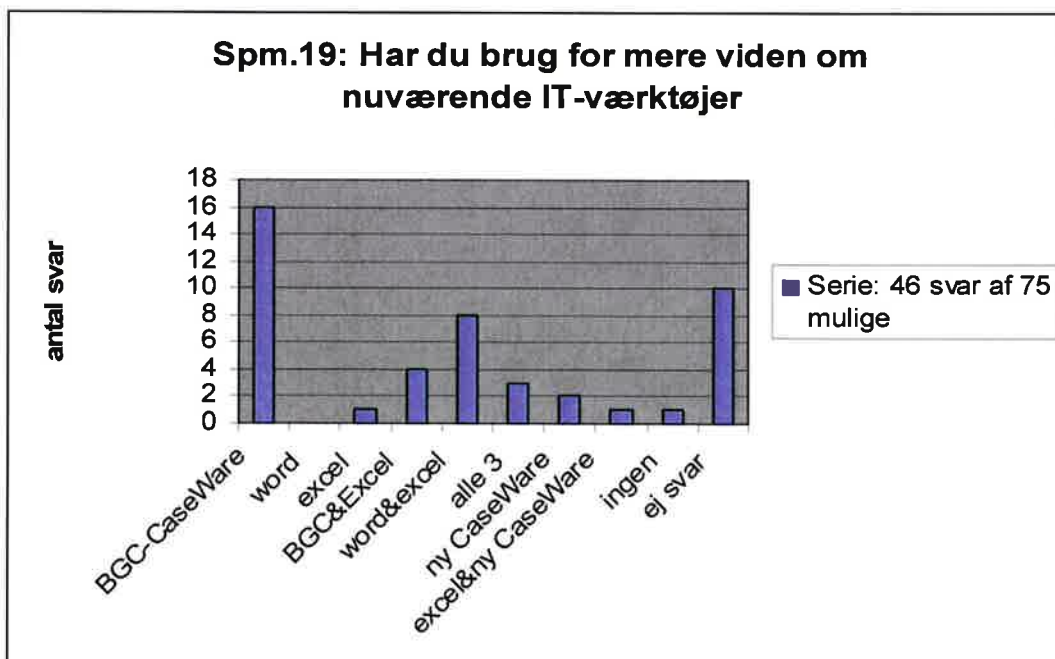
Jeg tror, at de mange besvarelser på "under 1 år" beror på en misforståelse. Firmaet er begyndt på kurser i det nye caseware, så jeg tror, at mange har svaret på det i stedet for det "gamle" værktøj.



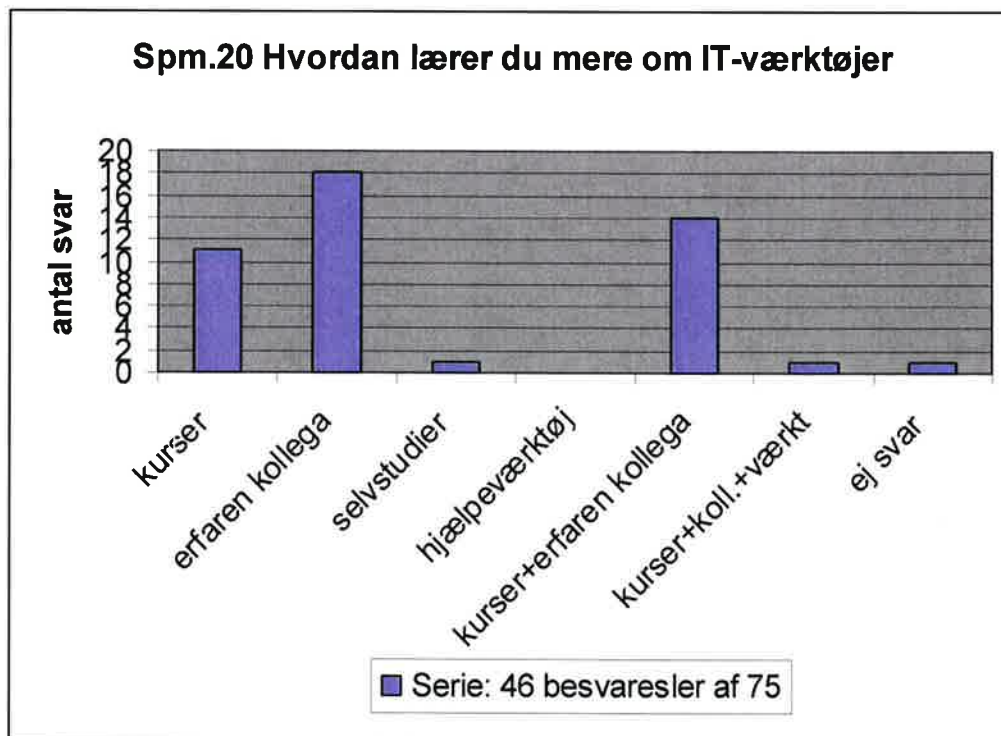
20 har aldrig været på kursus i word, herunder 3, som anvender det i mere end 80% af deres regnskaber.



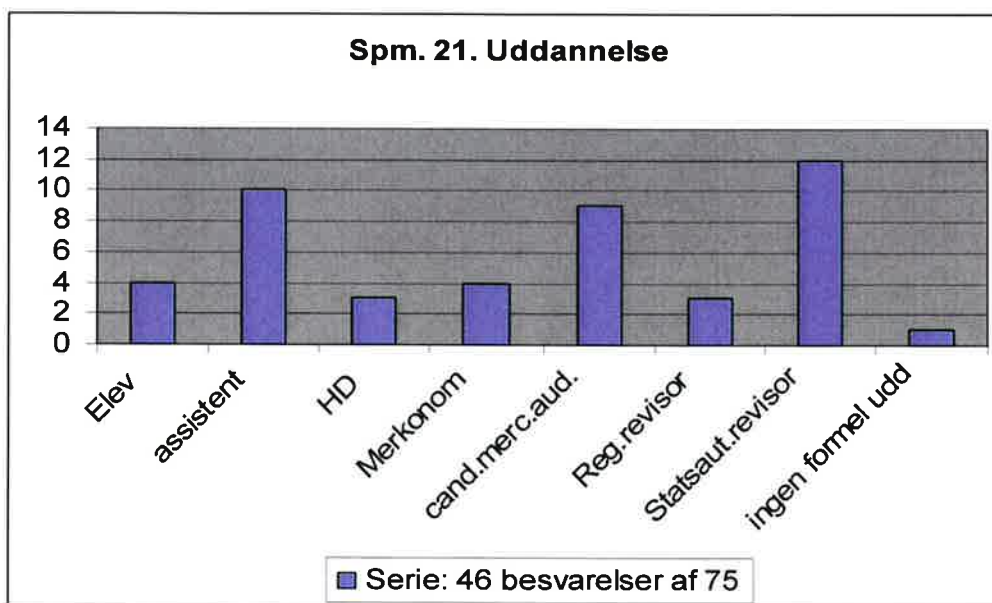
11 har aldrig været på kursus i excel, herunder 4, som anvender det i mere end 80% af årsrapporterne og 3, der anvender det i 60-80%. I næste spørgsmål (Spm. 19) nævner 3 af disse 7, at de mangler viden om excel, mens de 4 andre ikke nævner excel under spm. 19. Synes du, at du har brug for mere viden om de nuværende IT-værktøjer?



16 respondenter har svaret, at de har brug for mere viden om BGC-caseware. Jeg tror, at mange tænker på det nye caseware. Bortset fra dette er der ikke så meget efterspørgsel efter mere viden om nuværende IT-værktøjer. Ingen svarer, at de kun har brug for word, mens 8 gerne vil vide mere om både word og excel. 10 respondenter har ikke svaret på spørgsmålet, hvilket jeg også tolker som mangel på interesse.

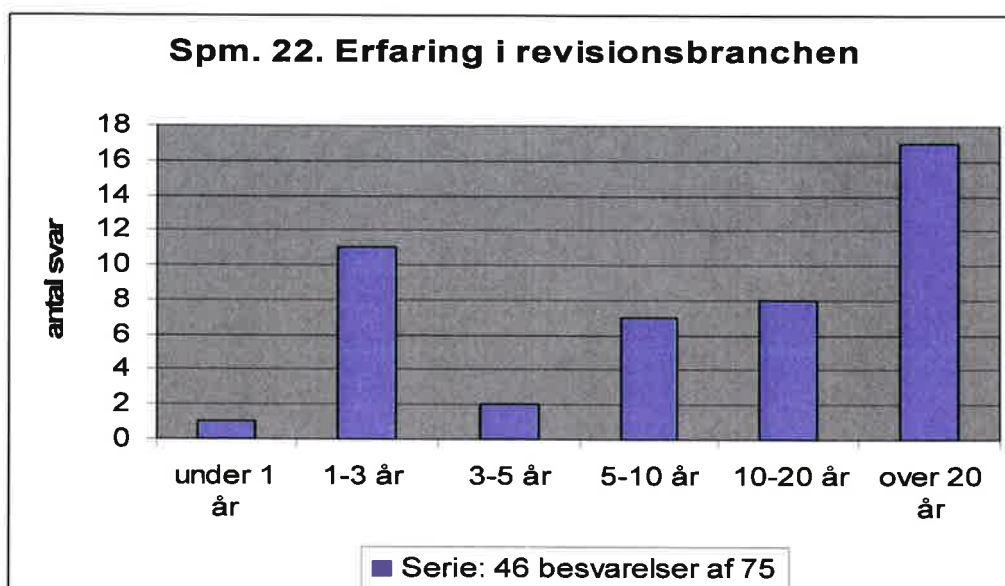


Flest (18) har svaret, at de tror, at de bedst lærer om IT-værktøjer ved at arbejde sammen med en erfaren kollega, 11 tror, at kurser er bedst, og 14 mener, at det er bedst med begge dele.

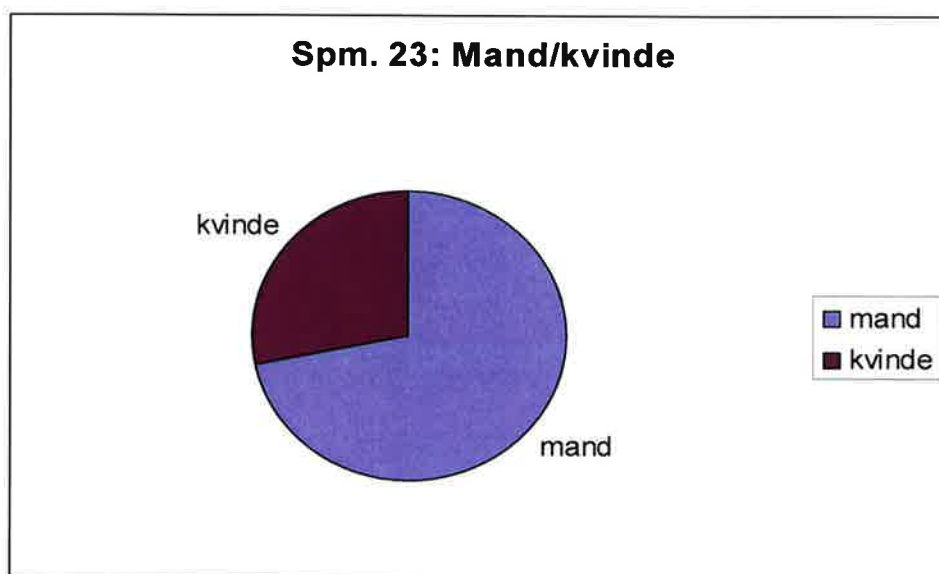


Revisorelever er de medarbejdere, der er i et uddannelsesforløb som kontorelev med speciale i revision. Det varer normalt 2 år, hvorefter man er revisorassistent. Firmaets elever begynder som regel allerede i 2. året at læse HD dvs. samtidig med, at kontoruddannelsen afsluttes. Jeg har valgt at betegne HD-studerende som revisorassistenter, indtil de har afsluttet 1. del af HD, for herefter at kalde dem revisorer. Desuden er der enkelte erfarne revisorer, som aldrig har afsluttet en uddannelse f.eks. HD, 1. del eller merkonom, men jeg nævner dem alligevel revisorer pga. det arbejde, de udfører.

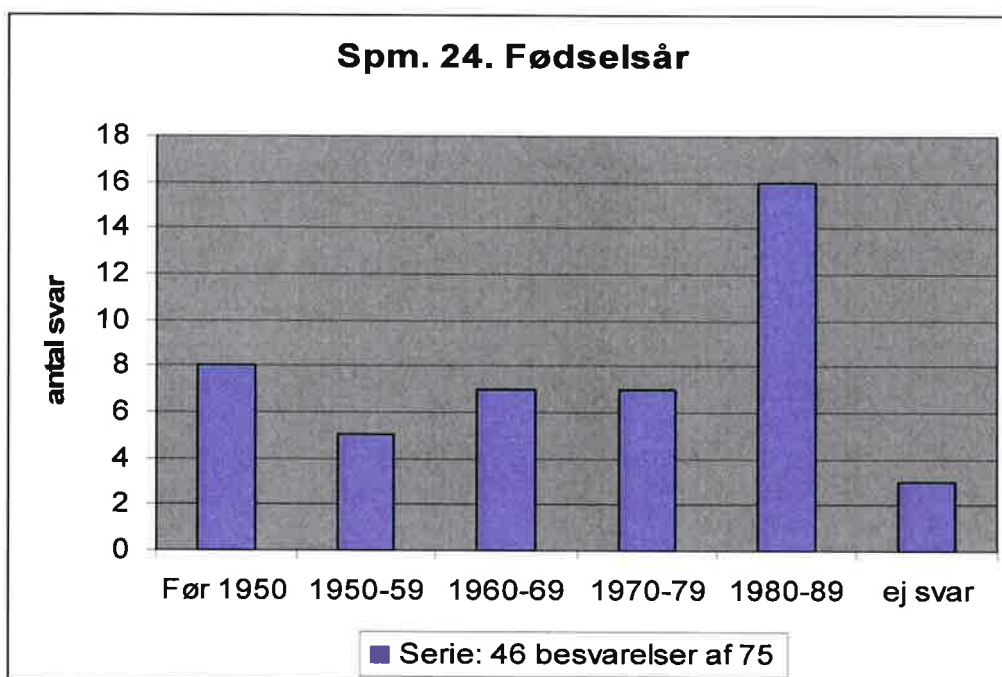
Dette skema skal sammenholdes med et skema, der viser uddannelsen for alle revisorer, der arbejder i Københavnsafdelingen for at se, om der er en åbenlys bias i besvarelserne. Sammenligningen viser, at HD'ere og registrerede revisorer er underrepræsenteret blandt respondenterne, mens cand.merc.aud.'er er overrepræsenteret. Umiddelbart tror jeg, at det betyder, at der i virkeligheden er flere kædede årsrapporter (altså årsrapporter med tekstdel i word og taldel i excel) end undersøgelsen viser. Andre former for bias kan jeg ikke udtale mig om.



Som det fremgår, er der 12 dvs. godt $\frac{1}{4}$ af respondenterne med under 3 års erfaring, mens 17 dvs. over $\frac{1}{3}$ med mere end 20 års erfaring. Det er tydeligt, at grupperne 3-5 år og 5-10 er mindre. Det er rigtigt, at firmaet indenfor de sidste 3 år har ansat mange elever og unge assistenter, men den lave andel af 3-5 og 5-10 skyldes antagelig også en del af den samme bias, som nævnt under spm. 21. uddannelse, hvor der var en underrepræsentation af HD'er og registrerede revisorer.



Revisorfaget er et af de traditionelle mandefag, som kvinder er ved at trænge ind i. Af afdelingens 10 partnere er der 1 kvinde. Blandt de øvrige 10 statsautoriserede revisorer er der 2 kvinder. Også blandt registrerede revisorer er der klar overvægt af mænd. Fordelingen blandt cand.merc.aud.'erne er ca. fifty-fifty, og det samme gælder elever og de yngste revisorassistenter.



Dette skema afspejler den samme skævhed, som skemaet over uddannelse, nemlig at der er mange unge (1/3 af respondenterne er født i 10-året 1980-89), mens det kniber med de grupper af revisorer, som skal tage over, når dem, der er født før 1950, forsvinder ud af arbejdsmarkedet. Selv om der er en bias, fordi registrerede revisorer og HD'ere er underrepræsenteret, er tendensen alligevel tydelig.



BILAG 3. SKITSE OVER ARBEJDSPLADSEN

