

Titelblad

Temaramme: Ungdomskriminalitet og gadebander

Projektramme: Forebyggende socialt arbejdes betydning for ungdomskriminalitet

Antal sider: 50 sider

Vejleder: Anne Breumlund

Gruppe: 28, Kristian Styrishave

"jeg vil gerne takke de to aktører, som har deltaget i mine interviews og som dermed har givet mig grundlag for projektet. Desuden vil jeg gerne takke min vejleder Anne Breumlund.

Underskrift:

Aalborg d.7.1.2009

Kristian Styrishave

Denne opgave er udarbejdet af studerende på socialrådgiveruddannelsen ved Aalborg Universitet, som led i et uddannelsesforløb. Den foreligger urettet og ukommenteret fra socialrådgiveruddannelsens side og er således et udtryk for forfatterens egne synspunkter.

Indhold

Indledning.....	4
Problemfelt.....	5
Ungdomskriminalitet i Danmark	5
De moderne ghettoer.....	7
Aalborg Øst – en moderne ghetto?.....	8
Det nye kriminalitetsbillede	9
Aalborg undgår bandevold	9
Problemstilling.....	10
Problemformulering.....	11
Definitioner af centrale begreber.....	11
Afgrænsning	12
Metode.....	13
Videnskabsteoretiske overvejelser	14
Positivism og hermeneutik.....	14
Socialkonstruktivisme, normer og værdier	16
Kriminalitet som et socialt problem	17
Teoretiske overvejelser	19
Konkret anvendelse af metode	20
Databehandling	21
Kendsgerninger om Aalborg Øst	21
Opsummering af interview med aktør nummer 1	22
Opsummering af interview med aktør nummer 2	23
Sammenligning af de to interviews.....	26
Teori	27
Konfliktteori.....	27
Menneskesyn	28
Paulo Freire	28
Empowerment.....	29
Kritik af empowerment teorien.....	31
Socialt netværk.....	31
Netværksteorier	32
Kritik ved brugen af netværksteorien	33

Netværkstyper	34
Analyse	34
Netværksteorien vs. aktør 1	34
Konfliktteori med hovedvægt på empowerment vs. aktør 2.....	36
Handleplan	40
Model til forebyggelse af sociale problemer:	40
Politisk perspektiv	40
Metodeanvendelse.....	41
Helhedsorienteret arbejde	41
Konklusion	42
Perspektivering.....	43
Kildekritik.....	43
Interviews	44
Kritik af den valgte teori	44
Abstract	45
Litteraturliste.....	46
Bilag	47
Bilag 1	47
Interviewguide 1.....	47
Bilag 2	48
Interviewguide 2.....	48
Bilag 3	49
4-trinsmodel for sociale problemers tilblivelse.....	49

Indledning

I forbindelse med bachelorprojektet på socialrådgiveruddannelsens 7. semester har jeg valgt at skrive om emnet ungdomskriminalitet. Dette har jeg valgt på grund af den stigende fokus på de unges voldelige adfærd og på grund af egen interesse for forebyggende socialt arbejde på gadeplan.

Der har de seneste år vist sig en ny form for kriminalitetsmønster, som hidtil kun har været set i udlandet. Det er den kriminalitet, som vi ser i de amerikanske ghettoer og som i høj grad er forbundet med vold og narkohandel. I Danmark hører man jævnligt om gadebander, som forsøger at komme ind på narkomarkedet og disse bander har vist sig ikke at være bange for at udfordre de etablerede rockergrupper. Dette ses blandt andet på Nørrebro i København, hvor der i den seneste tid har fundet en rivalisering sted mellem de etablerede rockere og de nye gadebander, hvilket har været skyld i flere indbyrdes opgør om magten på gaderne.

På trods af at denne bandekriminalitet findes i ghettoerne i de større danske byer (Nørrebro i København, Gellerup i Århus og Vollsmose i Odense), ser det ud til, at Aalborg er sluppet udenom denne form for kriminalitet. Dette finder jeg besynderligt, når man tænker på den gængse holdning, der er blandt aalborgensere til Aalborg Øst. Denne holdning afspejler sig tydeligt i nedenstående uddrag fra en avisartikel:

”Brutalt mord ryster Aalborg Vestby:

”Det er uhyggeligt, at det sker i Vestbyen. Jeg troede, at den slags kun skete i Aalborg Øst”¹

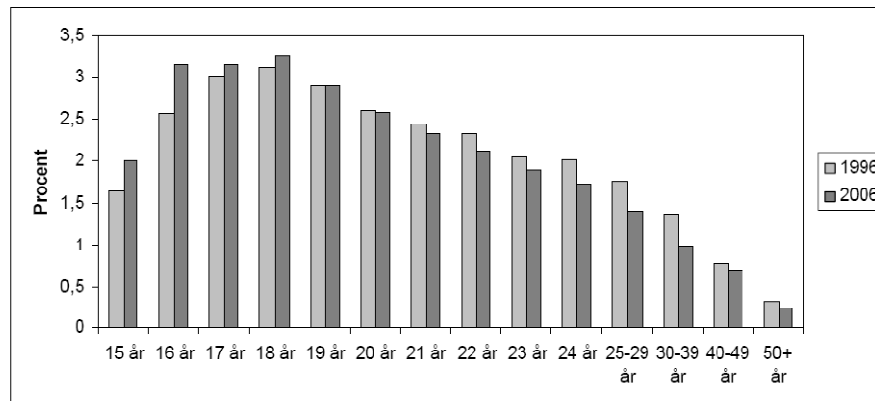
Med denne holdning til Aalborg Øst i mente, vil jeg i dette projekt undersøge, hvordan socialarbejdere i Aalborg Øst er med til at forebygge at uorganiseret ungdomskriminalitet, ikke udvikler sig og bliver til organiseret bandekriminalitet. Det er nemlig min antagelse, at det er det forebyggende arbejde i bydelen, som er skyld i denne positive effekt. Det er mit ønske at der ud fra resultatet af denne undersøgelse og analyse, kan opstilles handleplaner, som vil kunne give de byer, hvor man allerede ser bandekriminalitet et fingerpeg om, hvor problemet er opstået. Samtidig vil de kunne hjælpe byer, som er sammenlignelige med Aalborg med at vise, hvordan man bør planlægge socialt forebyggende arbejde, så man i disse byer ligeledes kan blive fri for og forhindre, at der sker bandekriminalitet i fremtiden. Dette vil munde ud i en konklusion af det eksakte sociale arbejde, som der udføres i Aalborg Øst.

¹ Nordjyske Stiftstidende, 28/10, 2007

Problemfelt

Ungdomskriminalitet i Danmark

Kriminaliteten i Danmark er overvejende et ungdomsproblem. Ser man på de strafferetslige afgørelser for straffelovsovertrædelser for unge mellem 15 og 24 år viser tal fra 2006, at denne gruppe var repræsenteret i 42 % af afgørelserne, mens denne gruppe kun udgjorde 14 % af den danske befolkning over den kriminelle lavalder. Det vil sige, at denne gruppe i 2006 var

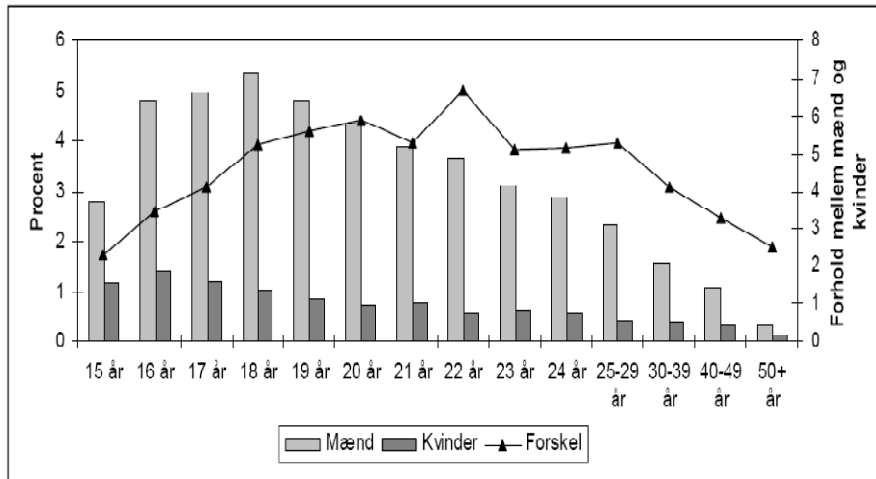


Figur 1 Procentandel med en strafferetlig afgørelse for straffelovsovertrædelser fordelt efter alder, 1996 og 2006

repræsenteret i forbindelse med strafferetslige afgørelser for straffelovsovertrædelser tre gange så ofte, som den del af befolkningen som er over 25 år. Af figur 1 ses der, hvor mange procentandele der inden for en given aldersgruppe har fået

en strafferetlig afgørelse for straffelovskriminalitet for 1996 og 2006. Af figuren ses det, at de strafferetlige afgørelser er stigende fra 15-18 år, hvorefter kurven knækker og falder. Dette er gældende for både 1996 og 2006. Det ses dog, at andelen af strafferetlige afgørelser for straffelovsovertrædelser er større for de unge mellem 15-18 i 2006 i forhold til 1996. Søjlerne for de 15 og 16-årige viser tydeligt, at der træffes flere strafferetlige afgørelser for straffelovsovertrædelser i 2006 i forhold til 1996. Dette indikerer, at de unge i 2006 i en tidligere alder bliver repræsenteret i det strafferetlige system. Ser man på forskellen i procentandel for de 18-årige, hvor andelen topper og for 50+årige, hvor andelen er lavest, kan man se, at procentandelen er over 3 % hos de 18-årige, hvor den ligger under 0,5 % for de 50+årige. Dette vil sige, at de 18-årige i forbindelse med strafferetlige afgørelser for lovovertrædelser, er 6 gange oftere repræsenteret end aldersgruppen 50+. Det samme gælder i øvrigt de 16-17-årige.² Udover, at alder spiller en væsentlig rolle i forhold til at være i risikogruppen for at blive kriminel, er køn en meget væsentlig faktor. Dette kan ses af figur 2, som viser procentandel af mænd og kvinder med en strafferetlig afgørelse for straffelovsovertrædelse i 2006 i forhold til alder. Figuren viser at der er et skævt forhold i fordelingen

² Justitsministeriets Forskningsenhed, August 2008, side 8



mellem strafferetlige afgørelser for straffelovsovertrædelser er på henholdsvis kvinder og mænd. For de 15-årige ligger forholdet lige under 1:3. Dette forhold er stigende, frem til den unge bliver 20 år,

hvorefter kurven knækker og falder. Af uvisse årsager er der en stigning i forholdet mellem mænd og

Figur 2 Procentandel mænd og kvinder med en strafferetlig afgørelse for straffelovsovertrædelser fordelt på alder, 2006, samt forholdet mellem andel mænd og kvinder med en strafferetlig afgørelse

kvinder ved søjlen for 22-årige. Dette må antages at være en

tilfældighed, da resten af kurven passer med, at procentandelen af strafferetlige afgørelser for straffelovsovertrædelser, er faldende med alderen jf. figur 1. Den mest drastiske stigning i forholdet mellem kvinder og mænd sker for de 15-18-årige. Ser vi på de 15-årige, er forholdet lige under 1:3, hvorimod

forholdet for de 18-årige er over 1:5.³

Af figur 3 ses antal straffelovsovertrædelser begået af 15-17-årige i perioden 2000-2006.

	2000	2001	2002	2003	2004	2005	2006
<i>Sædelighedsforbrydelser i alt</i>	65	43	48	65	85	96	95
Vold og lign. mod offentlig myndighed	89	87	143	155	209	231	229
Manddrab og forsøg på manddrab	2	0	1	2	2	2	6
Simpel vold	600	639	648	760	880	924	962
Alvorligere vold	86	92	87	108	135	124	120
Trusler	94	122	111	147	181	217	244
<i>Voldsforbrydelser i alt</i>	914	985	1031	1229	1439	1535	1612
Brandstiftelse	39	51	25	46	65	62	97
Indbrud	977	1023	888	1059	1034	1161	1074
Butikstyveri	1433	1212	1109	1149	1480	1625	1424
Øvrige tyverier	1324	1491	1314	1361	1315	1319	1218
Tyveri af indregistreret køretøj	923	914	801	652	687	662	560
Tyveri af knallert/cykel	369	446	482	451	568	569	530
Røveri	196	259	217	286	329	309	331
Hærværk	1119	924	796	810	809	1097	1259
<i>Ejendomsforbrydelser i alt</i>	7244	7261	6461	6682	7144	7748	7616
<i>Andre straffelovsforbrydelser i alt</i>	157	182	248	267	353	322	318
Straffelov i alt	8380	8471	7788	8243	9021	9701	9641
<i>Pr. 1.000 15-17-årige</i>	51	51	45	47	50	52	50

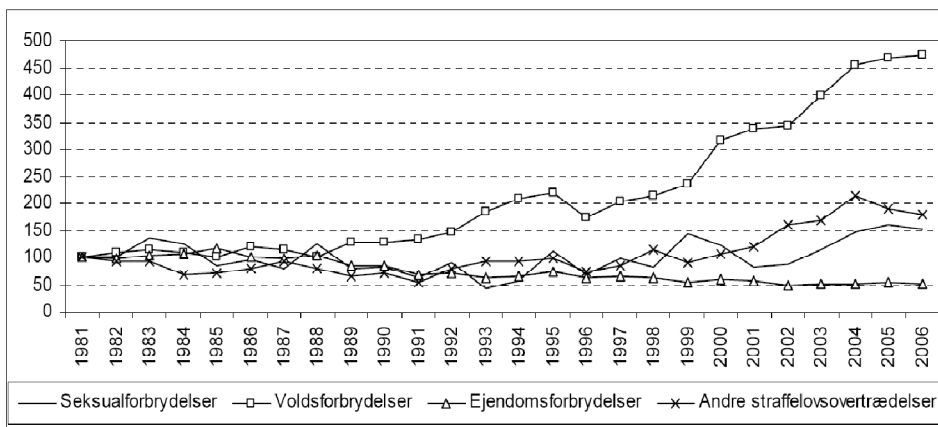
Figur 3 Antal straffeovertrædelser for de 15-17 årige, 2000 -2006

³ Justitsministeriets Forskningsenhed, August 2008, side 9

Det ses her, at både straffelovsovertrædelser for sædelighedsforbrydelser, voldsforbrydelser, ejendomsforbrydelser samt andre straffelovsovertrædelser har været stigende i perioden 2000-2006. Mest markant stigning er straffelovsovertrædelser for vold, hvor der har været en stigning fra 914 straffelovsovertrædelser i 2000 til 1612 i 2006 altså en stigning på 43 %.⁴

Den samme tendens ses af figur 4, som viser udviklingen i antal lovovertrædelser pr. 1000 15-17-årig efter kriminalitetens art i perioden 1981-2006, hvor 1981 er sat til at være index 100.

Mens man ser at visse former for kriminalitet, har været forholdsvis stabile, har volden været



stigende og ender med at stige med mere end 450 % set over hele perioden 1981-2006. Det ses, at den stigende vold eskalere fra 1996 og frem til 2006.⁵

Figur 4 udviklingen i antal lovovertrædelser pr. 1000 15-17 årig, efter kriminalitetens art, 1981-2006 (1981 = index 100)

De moderne ghettoer

I en analyse, lavet af Københavns politi fra 2001, omhandlende hvor de unge kriminelle boede, fremgik det, at 45 % af de sigtede i København kom fra to kvarterer - Nørrebro og Sundby. På Nørrebro var langt de fleste af anden etnisk baggrund, mens det i Sundby var fordelt sig lige mellem "gamle danskere" og "nydanskere." Med disse tal for øje kan man afspejle de subkulturer, som trives blandt de unge. Disse er ofte, men ikke altid af anden etnisk baggrund i ghettoområderne.⁶

Lars Olsen, cand.phil. i samfundsfag definerer en ghetto, som et boligområde der er kendetegnet ved, at flere af følgende forhold er inkluderet:

⁴ Justitsministeriets Forskningsenhed, August 2008, side 19

⁵ Justitsministeriets Forskningsenhed, August 2008, side 23

⁶ Olsen, 2005, s. 84-85

Skæve beboersammensætninger: I Danmark finder der mange boligkvarterer, som er præget af høj andel af enlige, indvandrere og folk på overførselsindkomst

Skoleflugt: I de områder, som kaldes ghettoer, er det kendetegnende at mere end halvdelen af børnene går i skole andre steder, hvilket gør at folkeskolen i disse områder er opløst.

Utryghed og kriminalitet: Mange af boligområderne har store problemer med gadebander og klikker med destruktive unge. Dette skaber en utryghed, som vi i Danmark ikke vant til i Danmark. Ungdomskriminaliteten har skiftet karakter og er nu mere en nogensinde før præget af social marginalisering.

Etniske parallelsamfund: De boligkvarterer som er hårdeste ramt, har en høj koncentration af de socialt svageste etniske mindretal, hvilket resulterer i et parallelsamfund, som er præget af mange uden arbejde, som samtidig ikke taler dansk og for hvem livet foregår på sidelinjen af det danske samfund.⁷

Aalborg Øst – en moderne ghetto?

Alle storbyer må siges at have én eller flere af de moderne ghettoer, hvis ovennævnte definition af Lars Olsen anvendes og på dette punkt er Aalborg ingen undtagelse. Aalborg har f. eks. flere områder med tæt bebyggede boligområder som Skelagergårdene og Aalborg Øst. Begge er områder med en høj befolkningstæthed. Fra politisk side har disse områder været benyttet til at huse ressourcessvage, indvandrere, unge med problemer osv., da det almene boligbyggeri i disse områder, til tider har været kendetegnet af korte ventelister. Dette har været med til at øge kriminaliteten og volden i områderne.⁸ I indledningen brugte jeg et citat til at vise, hvordan den gængse holdning var til Aalborg Øst. Det fremgår tydeligt heraf, at Aalborg Øst er den bydel i Aalborg, som man forbinder med vold og kriminalitet. Da det førnævnte politiske tiltag desuden har bragt en del ressource svage personer til bydelen opfyldes halvdelen af de punkter, der er med til at definere en moderne ghetto. Endvidere er der i bydelen tale om, at der bor mange med anden etnisk baggrund i bydelen. Det er dog kun ca. 30-40 % af befolkningen der hører til denne gruppe, hvilket ikke er så stor en andel som i andre områder af Danmark.

Med denne viden mener jeg, at det er rimeligt at kalde Aalborg Øst for en moderne ghetto, hvilket der også kan argumenteres for, ved at se på de ressourcer der bruges på det forebyggende arbejde i området.

⁷ Olsen, 2005, s. 67-68

⁸ Hans Styrishave, Næstformand, Boligselskabet NordBo

Det nye kriminalitetsbillede

Kriminaliteten har ændret sig således, at hvor den unge tidligere hovedsageligt blev kriminel for spændingens skyld, er kriminaliteten i dag tættere knyttet social marginalisering. Der er færre unge, som er kriminelle, men til gengæld er der flere grove sager om vold og røverier.⁹ En analyse i bogen *RisikoUngdom* understøtter, at kriminalitetsbilledet har ændret sig på den måde, at kriminaliteten i højere grad er koncentreret omkring en gruppe på 3-6 % af de unge, til gengæld består denne gruppe af en hård kerne af gengangere.

Undersøgelsen viser endvidere, at det nye kriminalitetsbillede præges af unge, som klarer sig dårligt i skolen, som er usikre på fremtiden og trues med at blive marginaliseret fra samfundet. Der er altså ingen sammenhæng mellem etnisk baggrund og det nye kriminalitetsbillede, kriterierne passer bare godt på de indvandedrengene som bor i ghettoerne.¹⁰

Det Kriminalpræventive Råd opfordrer i et brev til landets politimestre til at forstærke det forebyggende arbejde med de unge i ghettoerne, da antallet af unge "nydanskere", i de kommende år vil vokse eksplosivt.

"Jeg er ked af at male fanden på væggen, men om ti år vil der være tre-fire gange så mange efterkommere mellem 15-19 år og så får vi et voksende kriminalitetsproblem", advarede Anna Karina Nickelsen, der er sekretariatschef i Det Kriminalpræventive Råd.

Politiet oplever i flere af de større byer, at de unge indvandre bevæger sig over i organiseret kriminalitet, hvilket fører til at de støder sammen med andre grupper.

"vi ser i stigende grad, at det, som vi kalder gadebander, popper op og bliver mere professionelle med røverier mod døgnbokse, narkohandel, grove trusler og hævnaktioner på et niveau som slet ikke kan betegnes som gadekriminalitet.... Og de er en udfordring for rockerne, som har respekt for dem. Når de udstikker en ordre, så bliver den gennemført, hvad enten det er vold, afstraffelse eller røverier". siger Troels Ørting Jørgensen, der leder Rigspolitiets efterforskning af rockere og kriminelle bander".¹¹

Aalborg undgår bandevold

Tal taler sit eget tydelige sprog. Ifølge det københavnske politi viser tal fra undersøgelser, de har foretaget, at til trods for at det kun godt er en fjerdedel af de unge, som kommer fra et ikke-vestligt land, så står denne gruppe for to ud af tre voldssager samt fire ud af fem røverier. Dette mønster gentager sig i Odense og Århus, hvor de største problemer findes i ghettoområder som Gjellerup og

⁹ Olsen, 2005, s. 78

¹⁰ Olsen, 2005, s. 80-81

¹¹ Olsen, 2005, s. 85

Vollsmose. Aalborg skiller sig dog ud her, da man i Aalborg ikke ser den etniske slagside i ungdomskriminaliteten, som man ser i de andre byer.

”Vi har haft problematiske ungdomsgrupper, men det er ikke kulturbestemt – og vi har ikke gadebander som Århus eller Nørrebro. Vi har i Aalborg undgået ghettoer. Indvanderne er ikke koncentreret i et enkelt område, men er blevet spredt og det gør en forskel. Det er høj grad koncentrationen der er et problem”, siger politiinspektør Jørgen Hoxer fra Aalborg politi.”¹²

Problemstilling

I de socialt belastede område opstår der en etnisk underklasse, hvilket er et resultat af, at de ressourcestærke beboere i områderne flytter væk for at sive ud i det danske samfund. Dette gør, at den gruppe, som bliver tilbage i disse områder, er ressourcetsvage personer, som ofte har svage dansk sproglige og kulturelle kundskaber. Dette gør, at der er stor risiko for, at denne gruppe bliver socialt marginaliseret og at boligområdet udvikler sig til en ghetto.

Meget af den kriminalitet som bliver begået i København, bliver begået af personer, som bor i ghettoerne. En rapport udviklet af Københavns politi viste at 45 % af de sigtede i København, kom fra to af ghettoområderne. Det må derfor antages, at disse områder er overrepræsenteret med gruppen af unge kriminelle gengangere med mange straffelovsovertrædelser, som viser det nye kriminalitetsbillede. Skønt der i en længere årrække har været et fald i antallet af kriminelle unge, har der været en stigning i straffeafgørelser for gruppen af 15-17-årige. Det traditionelle kriminalitetsbillede viste, at de unge lavede kriminalitet for spændingens skyld og oftest i form af ejendoms kriminalitet. Nu viser der sig et nyt kriminalitetsbillede, som viser at det er en gruppe på 3-6 procent, som står for langt de fleste lovovertrædelser og ofte er det voldskriminalitet, der er tale om. Denne gruppe er kendetegnet ved, at de klarer sig dårligt i skolen, at de er usikre på fremtiden og at der er risiko for, at de bliver socialt marginaliseret.

I de større byer i Danmark ser man, at indvandrere bliver medlemmer af gadebander, som er professionelt organiseret. Det er ofte grov kriminalitet disse bander udfører, såsom røverier mod døgnbokse, narkohandel, grove trusler og hævnaktioner. Gadebanderne udfordrer de eksisterende rockergrupper, da de ønsker at komme ind på narkomarkedet.

Til trods for at man ser gadebanderne i de andre større byer i Danmark, ser man ikke denne for kriminalitet i Aalborg, hvilket er bemærkelsesværdigt.

¹² Olsen, 2005, s. 90

Problemformulering

Ud fra ovenstående har jeg valgt at arbejde med følgende problemformulering:

Hvordan udføres det sociale arbejde i Aalborg med udgangspunkt i Aalborg Øst så de unge kriminelle ikke udvikler gadebander og den dertilhørende kriminalitet som det ses i andre større danske byer?

Definitioner af centrale begreber

I det følgende afsnit vil jeg lave en begrebsafklaring. Dette sker ud fra min forståelse af begreberne og er derfor også den måde begreberne anvendes på i dette projekt.

Socialt arbejde: defineres ifølge the international federation of social workers som: "det sociale arbejde virker til at fremme for social forandring og problemløsning i menneskelige forhold. Det støtter det enkelte menneske i at frigøre sig og blive i stand til at øge dets trivsel. Ved hjælp af teorier om menneskelig adfærd og sociale systemer griber socialt arbejde ind på de områder, hvor mennesker og miljø påvirker hinanden. Principperne for menneskerettigheder og socialretfærdighed er fundamentet for socialt arbejde"

Socialt arbejde på gadeplan: Følger ovennævnte definition, men er baseret på en kontakt med "brugerne" i deres nærområde.

Unge: vil i dette projekt henviser til den del af befolkningen som aldersmæssig ligger fra 15-17 år

Kriminalitet: jf. problemfelt. Den juridiske definition på kriminalitet er lovstridige og dermed strafbare handlinger. I denne forbindelse kan der også skildres mellem en synlig og usynlig kriminalitet. Den synlige kriminalitet dækker over de traditionelle kriminalitetsformer, som hærværk, indbrud og tyveri. Den usynlige kriminalitet, dækker over det, som vi i dag forstår ved moderne kriminalitet, som eksempelvis kan være økonomisk kriminalitet.

Derudover kan man tale om en sociologisk definition, hvor der fokuseres på kriminalitet i samspil mellem individer.

Det vil være den juridiske definition samt den synlige kriminalitet, jeg vil beskæftige mig med.

Unge kriminelle: den del af de unge som har en kriminel livsstil. Dvs. at de kriminelle unge er den del af de unge som gentagende gange har udført kriminelle handlinger.

Gadebande kriminalitet: her refereres der i problemformuleringen til den kriminalitet som udføres af gadebander som jf. problemfeltet bl.a. er røverier mod døgnbokse, narkohandel, grove trusler og hævnaktioner.

Ungdomsgrupper: en gruppe af unge med samme interesser, kultur, religion eller lignende.

Gadebander: grupper af børn og/eller unge, der på gadeplan udøver kriminalitet og/eller anden uroskabende og aggressiv adfærd, og som af omgivelserne og sig selv opfattes som en gruppe.

Ghettoer: jeg vil bruge den definition af ghettoer som Lars Olsen bruger jf. problemfelt.

Etnicitet: skal forstås som:” en gruppe eller kategori af personer, som har samme fædrene ophav og de samme kulturelle træk, som har en fællesskabsfølelse og en form for Gemeinschaft relationer, som har en baggrund som immigranter og som har status enten som en minoritet eller en majoritet i et større samfund”¹³

Afgrænsning

Her vil jeg komme med de overvejelser jeg har gjort i forbindelse med de afgrænsninger jeg har foretaget mig.

Politiinspektør Jørgen Hoxer fra Aalborg politi udtaler, at Aalborg har undgået, at der ikke er dannet gadebander i Aalborg som det ellers ses i andre byer. Jeg har her valgt at afgrænse Aalborg til Aalborg Øst, da jeg gerne vil afgrænse det geografiske område og derigennem kunne indkredse til et mindre lokalsamfund. Desuden har jeg valgt at afgrænse til Aalborg Øst og ikke et andet område af Aalborg på grund af den gængse holdning, der er til Aalborg Øst, samt den fremstilling der er af Aalborg Øst i diverse medier.

Når jeg skriver i problemformuleringen, at jeg vil finde ud af, hvordan det sociale arbejde i Aalborg med udgangspunkt i Aalborg Øst udføres, vil jeg her gøre opmærksom på, at der her er tale om det sociale arbejde der udføres på gadeplan. Det vil sige, at jeg ikke er interesseret i at finde ud af, hvordan socialt arbejde udføres i forvaltningerne, men hvordan det sociale arbejde i kontakt med de unge i nærmiljøet udføres. Derudover vil jeg udelukkende beskæftige mig med lønnet socialt arbejde og jeg vil således ikke se på det frivillige sociale arbejde, som udføres i bydelen.

¹³ Marketing og den nye definition på etnicitet, Dominique Bouchet, samfundsforsker Odense Universitet,

Desuden har jeg valgt at afgrænse unge og etnicitet. Unge afgrænser jeg til aldersgruppen 15-17 år, da statistikkerne viser, at det især er denne aldersgruppe, som er i risikogruppen for at starte en kriminel løbebane. Desuden mener jeg, at det er vigtigt at lave forebyggende arbejde med henblik på denne aldersgruppe, da den unge som 18 årig bliver myndig og derfor selv kan vælge sit forhold til det sociale system.

Etnicitet har jeg valgt at afgrænse på den måde, at jeg ikke vil se etnisk tilhold, som årsag til en kriminel løbebane, men er bevidst om (jf. problemfeltet), at det er de socialt marginaliserede, som ofte ses repræsenteret ved etniske minoriteter, der er i risikozonen for at starte en kriminel løbebane. Jeg er derfor opmærksom på, at en stor del af de unge som socialarbejderne arbejder med, har en anden etnisk baggrund end dansk. Alligevel mener jeg ikke at etnicitet er en problemstilling i denne situation og derfor vil der ikke blive taget højde for etnicitet.

Social arv er et meget udbredt begreb til at beskrive de chancer og muligheder et individ har for at udvikle sig.

Social arv defineres som: ” den viden og de holdninger og personlighedstræk, der erhverves gennem det miljø, individet vokser op i. Den sociale arv er i sagens natur primært en arv fra især forældrene og den er med til at afstikke udfoldelsesmulighederne for individet”¹⁴

Til trods for den store fokus der er på begrebet social arv, har jeg valgt at afgrænse dette fra mit projekt. Dette skyldes, at er i de senere år har været meget kritik af begrebet. En af disse kritikere er Morten Ejrnæs, som i stedet for social arv, mener, at det er mere hensigtsmæssigt at bruge betegnelserne chance- og risikoulighed. I dette tilfælde dækker risikoulighed over, at børn i deres barndom bliver udsat for belastende forhold, som vil kunne påvirke deres sociale status på længere sig. Chanceulighed skal i denne sammenhæng forstås som, at samfundets struktur ikke giver lige forhold til alle. Dette skal især ses i lyset af uddannelse og status.¹⁵

Denne vinkel har jeg dog valgt heller ikke at medtage, da mit fokus ikke er på beboerne i området, men på det opsøgende arbejde på gadeplan der udføres i Aalborg Øst.

Metode

I dette afsnit vil jeg redegøre for de videnskabsteoretiske, teoretiske og metodologisk overvejelser, som jeg har gjort mig, for efter min mening, at få den bedst mulige besvarelse på min problemformulering.

¹⁴ Samfundslæx, social arv

¹⁵ Ejrnæs, 2008, s. 2

Videnskabsteoretiske overvejelser

Positivism og hermeneutik

I videnskaben søger man efter sandheden. Der er forskellige måder at anskue sandheden på. For dogmatikere findes der kun en sandhed altså den absolutte sandhed. I relativismen mener man derimod, at der ikke findes én absolut sandhed. Den ekstreme relativist vil kunne se alle komplikationer. Det vil sige, at hvor dogmatikeren søger efter den absolutte sandhed, vil relativisten erkende, at det ikke er muligt at afdække sandheden, men kun et stykke af sandheden, da denne er i konstant bevægelse.¹⁶

*"Hvis gårdagens sandheder er dagens usandheder kan dagens sandhed lige så vel være usandheder i morgen. De videnskabelige sandheder er med andre ord provisoriske. Lidt efter lidt erstatter den ene videnskabelig sandhed af en anden."*¹⁷

Med denne sætning i mente vil jeg tage afstand fra dogmatikernes tilgang. Der er ingen måde at være sikker på at det, som er sandheden i dag, også er sandheden i morgen. Da denne konstant ændres, vil det få hele verden til at falde sammen for den, som har valgt at fastlægge hele sin verdensanskuelse på at den sandhed, som vi kender i dag, er den absolutte sandhed. Absolutte sandheder er gennem tiderne videnskabeligt blevet flyttet mange gange. Et eksempel på dette er, at det i dag er almen viden, at jorden er rund, men tidligere har man troet at den var flad. Jeg vil derfor gennem projektet have en erkendelsesrelativistisk tilgang til at søge sandheden. Jeg vil derfor erkende, at der er mange små sandheder og at projektet ikke vil være i stand til at komme frem til én absolut sandhed.

De to store hovedretninger inden for videnskabsteorien er *positivismen* og *hermeneutikken*. Positivismen udspringer fra naturvidenskaben, hvor man gerne vil tro på den absolutte gyldige erkendelse. Den bevidste forsker vil dog ikke have samme forestillinger om den absolutte sandhed som dogmatikeren, da han vil være opmærksom på problemerne med at nå sikker erkendelse. Kilderne til erkendelse for positivisten er iagttagelse og logik.

Positivistisk løsning af sandhedsproblemet er i korthed: *"hvis man fjerner alt det som man har troet at vide, men som man egentlig ikke ved, så er der en kerne af sikker viden tilbage, hårde facts."*¹⁸

Hermeneutikken eller *fortolkningslæren* udspringer af humanismen. Hermeneutikken har en forforståelse for den relativistiske tankegang. Fortolkning, som bygger på at forstå andre mennesker,

¹⁶ Thurén, 2003, s. 9-12

¹⁷ Thurén, 2003, s. 10

¹⁸ Thurén, 2003, s. 14

forekommer forståeligt nok hyppigst inden for de humanistiske fag. I den rene hermeneutik gør forskeren brug af sin hidtil erfaring, sine oplevelser og sin forståelse. Hermeneutikken med dens betoning af indsigt og forforståelse åbner altså erkendelsesmuligheder, som er utilgængelige for positivismen. Den hermeneutiske erkendelse bliver ganske vist mere usikker end den positivistiske, men den bliver også rigere og mere nuanceret.

Et vigtigt begreb for hermeneutikken er forforståelse. Med forforståelse menes der, at vi ikke kun bruger vores sanser i nuet, men at der i sanseindtrykkene allerede findes fortolkning. Forudforståelsens store betydning er et argument for erkendelsesrelativismen.

”Forudforståelse er ingen selvfølge. Når vi syntes at så meget er indlysende, beror det på at vi har lært det allerede som børn. Vi er blevet socialiseret, indskolet i et bestemt samfund, så vi opfatter virkeligheden på en måde som stemmer overens med dets samfundskultur. I andre kulturer kan det samme opfattes helt anderledes. Mennesker fra samme kulturkreds, men fra forskellige samfundsklasser med forskellige ideologiske opfattelser og forskellige videnskabsteoretiske teorier har også forskellige forudforståelser. Og der er ingen grund til uden videre at gå ud fra at netop ens egen forudforståelse er den rette.”¹⁹

Et andet begreb i hermeneutikken er den hermeneutiske cirkel. Det er et vekselspil mellem forforståelse og erfaring. Man har en forforståelse og får en erfaring, hvorefter man reviderer sin forforståelse.²⁰

Positiverne kritiserer hermeneutikken for ikke at være kontrollerbar. Hvordan kan man vide at man tolker et andet menneske rigtigt? Det kan man ikke, da man ikke kan teste intersubjektivt. Hermeneutiske fortolkninger er mere usikre, end de endegyldige sandheder positivismen fremsætter. Den strenge positivist vil helt forvise hermeneutikken til ”opdagelsesfasen”, tolkninger der kan anvendes til at fremsætte hypoteser, som derefter skal testes positivistisk.²¹

Da min erkendelsesinteresse er, hvordan man gennem forebyggende socialt arbejde på gadeplan påvirker de unge i Aalborg Øst, så kriminaliteten ikke udvikler sig og der dannes gadebander, som det ses i andre større danske byer, mener jeg, at en hermeneutisk fortolkende tilgang er oplagt. Denne retning er åben overfor den relativistiske tankegang, hvorefter min søgen efter sandheden er lagt. En anden fordel for mig ved at arbejde med hermeneutisk videnskabsteori er, at den lægger stor vægt på forforståelse, hvilket går hånd i hånd med den induktive fremgangsmåde, som projektet er opbygget på. Jeg vil ud fra en forforståelse, som udspringer fra mit problemfelt arbejde fortolkende og drage induktive generelle almene slutninger.

¹⁹ Thurén, 2003, s. 56

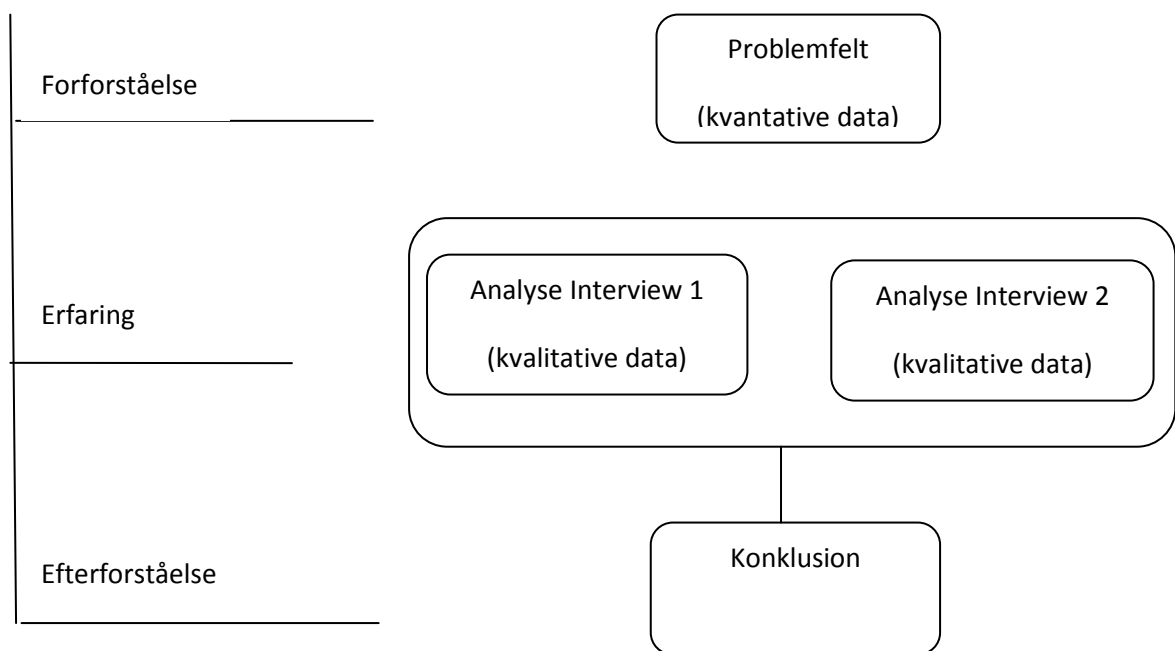
²⁰ Thurén, 2003, s. 57

²¹ Thurén, 2003, s. 45

Jeg mener at en positivistisk deduktiv eller hypotetisk-deduktiv metode vil være forsimplet og snæversynet til at belyse det område, som jeg gerne vil have afdækket, da jeg ikke mener, at det er muligt med en positivistisk tilgang at belyse de subjektive processer de unge går igennem. Det giver et problem for helhedsanalysen, når man bruger en naturvidenskabelig tilgang, da denne ikke forklarer begreber som værdier, normer og relationer, da det ikke er muligt objektivt at måle disse begreber. Det er dog muligt at lave en antagelse om, hvordan et menneske reagerer subjektiv og komme tæt på sandheden, men der er ingen garantier og derfor er det ikke muligt at lave en sikker gyldig sandhed, når man laver en objektiv analyse.²²

Figur 5 har til formål at vise, hvordan jeg vil arbejde med et hermeneutisk undersøgelsesdesign. Til venstre i figuren vises hvordan jeg gennem de forskellige dele af projektet arbejder hermeneutisk. Den forforståelse som jeg får gennem empirien, skal gennem en analyse blive til erfaring, som i sidste ende vil munde ud i handleplaner og en konklusion.

Figur 5: Hermeneutisk undersøgelsesdesign



Socialkonstruktivisme, normer og værdier.

Et Socialkonstruktivistisk standpunkt i forbindelse med et fænomen kræver, at fænomenet kan eksistere på en sådan måde, at fænomenet ikke virker menneskeskabt. Det vil sige, at fænomenet

²² Thurén, 2003, s. 22-26

skal kunne betragtes, som naturligt og uafhængigt eksisterende til trods for, at fænomenet oprindeligt er menneskeskabt. Et eksempel her kan være kønsroller, hvor kvinder traditionelt har været set som svagelige, emotionelle etc., mens mænd har været anset for at være psykiske hårdføre, rationelle etc.²³

Som man kan se af eksemplet med kønsroller er der ofte en ideologisk position i socialkonstruktivismen, som man har mulighed for at ændre i og med erkendelsen af at fænomener ikke er natur skabte, men skabt gennem et kollektiv. Derfor er det muligt for mennesker at bestemme, hvilke normer og værdier som skal videreføres. Dermed kan man også fjerne konstruktionen af diskrimination, som ses mellem kønnene som fra ovenstående eksempel. Ved det, at socialkonstruktivismen forholder sig kritisk, lever den derved op til den klassiske ide om, at de humanistiske fag forholder sig kritisk til samfundsforholdene.

Eksemplet viser også, at fænomenerne er historiske. Det vil sige, at de ikke er evige, men virker inden for en bestemt tid. Eksemplet viser også, at nye konstruktioner skyldes den menneskelige handling, som udspringer af den aktuelle tankegang, som er mennesker imellem.²⁴

Menneskets virkelighed er ikke en konstant da den er under løbende udvikling. Da opfattelsen af virkeligheden ikke kun dannes fra individets normer og værdier, men også fra de relationer individet indgår i. Dette betyder, at jeg skal være opmærksom på at jeg ikke kan undgå at påvirke mine omgivelser, når jeg foretager mine undersøgelser til projektet. Jeg må derfor være meget opmærksom på, hvordan jeg påvirker mine informanter, når jeg laver interviews, for så vidt muligt at undgå at påvirke resultatet.

Kriminalitet som et socialt problem

Formålet med socialt arbejde er at løse sociale problemer. Der er dog forskellige definitioner på, hvad sociale problemer er. Dette afhænger af, hvilken socialpolitisk eller sociologiske tankegang og indgangsvinkel, man har til begrebet. Derfor vil jeg koncertere mig om den definition, som læner sig tættest op ad den indgangsvinkel, som jeg har til dette projekt, hvilket er den socialkonstruktivistiske teoritradition.

- Den socialkonstruktivistiske tradition har fokus på at sociale problemer bliver konstrueret ved at pressionsgrupper eller organisationer hævder at der er et socialt problem. Fokuset er på at definitionen af et socialt problem er en subjektiv proces. Det er altså påstanden om at

²³ Collin, m.fl. 2003 s.248

²⁴ Collin, m.fl. 2003 s. 249

der findes et socialt problem, der afgør at der er et socialt problem. Derfor er det ikke en nødvendighed at det sociale problem er objektiv eksisterende.²⁵

Sådan skabes et socialt problem

Ejrnæs og Guldager skriver, at Kitsuse og Spector med bogen "*konstruktioner af sociale problemer*", kritiserer den tilgængelige litteratur for at definere sociale problemer, som værende objektive tilstande. Kitsuse og Spector mener ikke, at sociale problemer eksisterer i sig selv, men at sociale problemer bliver konstrueret ved, at samfundsgrupper påstår, at der eksisterer bestemte skadelige forhold.

Som bidrag til at vise hvordan et socialt problem opstår, har Kitsuse og Spector udarbejdet en 4-trinsmodel for sociale problemers tilblivelse:

Trin 1: Pressionsgrupper og agitation

Trin 2: Anerkendelse af problemets eksistens

Trin 3: Bureautisering og reaktion

Trin 4: protestgruppens genopståen²⁶

Der kan næppe herske tvivl om at kriminalitet og ungdomskriminalitet, er et socialt problem, men hvad er det der gør fænomenet til et problem? Den juridiske definition af kriminalitet peger på, at kriminalitet begås, hvis én eller flere personer udfører handlinger, som er i strid med den gældende lov. Når man snakker om gældende lov, vil det også sige, at loven kan ændres over tid. Dette betyder, at kriminalitet er et fænomen, som er en social konstruktion, der ikke er objektiv, men som over tid er under konstant forandring. Det er derfor et menneskeskabt og ikke naturlig fænomen. At kriminalitet er et subjektivt fænomen, ses tydeligt af det store skel, der tillægges de kriminelle handlinger over landegrænser. I visse lande kan overtrædelser af gældende lov medføre dødsstraf, hvor man i andre lande vil nøjes med mildere fængselsstraf. Dette viser, at definitionen af kriminalitet og gældende lov, sammenhængende er en social konstruktion, som bevæger sig over tid og sted.

Ungdomskriminalitet er et tydeligt eksempel på en social konstruktion som forandres over tid. Ungdom er et relativt nyt fænomen og selve konstruktionen ungdom, kom først med ungdomsopgøret i 70'erne. Tidligere gik man fra at være barn til at blive voksen, hvor man nu går fra

²⁵ Ejrnæs, m.fl. 2004, s 11

²⁶ Ejrnæs, m.fl. 2004, s. 24-26

at være barn til ung og fra ung til at blive voksen. Begrebet ungdomskriminalitet dækker over den kriminalitet, som bliver begået af den gruppe, som opstod af ungdomsopgøret, hvilket er den gruppe, der befinder sig mellem at være barn og voksen.

Danmark er i dag en demokratisk retsstat og dermed er det sagt at grundstenen i det danske samfund, bygger på en fælles forståelse af et sæt regler og normer, som er opbygget på den danske lovgivning og i sidste instans grundlov. Derfor er det et socialt problem, når folk afviger fra denne fælles forståelse af sociale konstruktioner, som vi har lavet for at undgå anarki.

Teoretiske overvejelser

De følgende teorier er valgt ud fra et forstående aspekt. Det er de to teorier, konfliktteori med hovedvægt på empowerment og socialt netværk, som jeg vil bruge til at forstå de teoretiske rammer, de to informanter arbejder indenfor. Dette betyder, at jeg vil bruge mit teorivalg til at vise, hvordan disse teorier dækker de metoder informanterne arbejder på. Udover de to valgte teorier, har jeg haft social kapital, Pierre Bourdieus begreber om kapital, felt, symbols vold og habitus samt teori omkring helhedssyn og social marginalisering inde omkring mine tanker for valg af teori. Grunden til at social kapital og Bourdieus teorier blev forkastet var, at jeg mente, at de vil ramme for bredt og måske ville være mere forklarende på samfunds- og lokalsamfundsniveau. Jeg havde tænkt mig, at teorierne skulle kunne virke forstående på individniveau, ud fra hvordan socialarbejderne arbejder med deres metoder. Helhedssyn fravalgt jeg, fordi jeg kom frem til, at min tanke ved at tage denne teori med, ville være at finde forskelle i hvordan de to socialarbejdere bruger deres metoder frem for at forstå, hvordan de udfører metoderne. Til sidst fravalgte jeg at bruge social marginalisering, da denne teori vil forklare, hvorfor nogle individer kommer ud i situationer, hvor de vender samfundets normer ryggen, frem for at være med til at kunne belyse min problemformulering, som vil vide, hvordan det sociale arbejde udføres.

Jeg har valgt at arbejde med to overordnede teorier, konfliktteori og socialt netværk, da jeg mener at disse udgør en stor del af den teori som de interviewede bruger i deres arbejde med de unge. Det vil sige, at jeg mener at de to socialarbejdere har to forskellige indgangsvikler til den måde, de udfører deres job. Jeg mener derfor, at jeg bedst kan analysere den måde de arbejder på gennem forskellige teorier.

Konkret anvendelse af metode

Hvis jeg skal have min viden omkring socialt arbejde i Aalborg Øst anerkendt, er jeg nødt til at forsøge at redegøre for, hvordan den er blevet produceret. Jeg vil derfor i dette afsnit redegøre for fremgangsmåden for produktionen af den empiri, som jeg har valgt at lave på baggrund af interview. Dette har også til formål at validere mine resultater.

Baggrunden for valg af interviewpersoner har flere kriterier. For det første ville jeg arbejde med nogle få interviewpersoner, da jeg mener, at det er begrænset, hvor mange personer, det er muligt at lave konstruktive interviews med og samtidig lave en konstruktiv bearbejdelse bagefter.²⁷ For det andet vil jeg have, at de interviewede har ekspertviden inden for feltet socialt arbejde i Aalborg Øst. Det skal altså være personer, som har en finger i jorden og har direkte kontakt med de unge i Aalborg Øst.

Gennem læsning af litteraturen *De vilde unge i Aalborg Øst*, fandt jeg frem, at Det Sociale Jægerkorps havde en person (aktør 1) ansat til opsøgende arbejde i Aalborg Øst. Udover ham ønskede jeg, at lave et interview med en person (aktør 2), som er kendt fra de nordjyske medier for sit prisvindende arbejde med unge i Aalborg Øst.

For at få kontakt til aktør 1 gik jeg ned på ungdomscenteret i Kayerødsgade i Aalborg, hvor Det Sociale Jægerkorps holder til, for at forhøre mig om, mulighederne for at få sat et interview i stand med en person der havde tilknytning til Aalborg Øst. Her fik jeg telefonnummeret på aktør 1, som var meget villig til at medvirke i et interview. I forbindelse med en samtale med aktør 1 spurgte jeg, hvordan jeg kunne få fat på aktør 2, da han havde fortalt mig, at de hver uge mødtes en time i forbindelse med de unge. Han fortalte, at jeg skulle henvende mig til Fritidscenteret Smedegården, hvor lederen på stedet, ville kunne hjælpe mig med at arrangere et interview med aktør 2.

Undersøgelsen var af den kvalitative metode interview, som havde til formål at få indsigt i de erfaringer og tanker, de adspurgte havde gjort sig. Det var vigtigt for mig ud fra et socialkonstruktivistisk synspunkt, at det for så vidt muligt, var informanten, der havde den fortællende rolle og det er mig, som har den fortolkende rolle, af det fortalte. Da jeg er opmærksom på, at jeg altid vil påvirke mine omgivelser og derved også informanten, ønskede jeg at lave en interviewguide, som skulle få den interviewede til at fortælle så meget som muligt uden, at jeg ville påvirke udfaldet af det, som han svarede. Derfor valgte jeg at lave en interviewguide med åbne

²⁷ Kvale, 1994 s. 108-109

spørgsmål, da jeg mener, at jeg på denne måde vil kunne holde interviewet forholdsvis monologisk. Dette betyder, at jeg kun har bedt om uddybelser af svarene i de situationer, hvor jeg mente, at det var vigtigt med yderligere informationer. Derudover har jeg holdt spørgsmålene åbne, for at give informanten fri mulighed for at fortælle om sine erfaringer og tanker. Fordelen for mig ved at arbejde med et struktureret interview frem for et fuldkommen ustruktureret interview er at gav det mig en god mulighed for at sammenligne svarene fra de interviewede.²⁸

Meningen med at lave interviews er, at omdanne forforståelse til erfaring gennem en hermeneutisk analyse af interviewene og teori, at nå frem til en konklusion.

Databehandling

I det følgende afsnit vil jeg lave en behandling af de data, som jeg har brugt til besvarelse af opgaven. Afsnittet vil være opbygget på den måde, at der først er en beskrivelse af Aalborg Øst, derefter følger en kort opsummering af de to interviews for derefter at lave en sammenligning af de to interviews for på den måde at skildre ligheder og uligheder i arbejdsmetoder, syn på kriminalitet i bydelen og andre relevante forhold.

Kendsgerninger om Aalborg Øst

Jeg har valgt at medtage en beskrivelse af Aalborg Øst for at give læseren en fornemmelse af bydelen samt for at give en dokumentation på, hvorfor jeg har valgt at arbejde med denne bydel frem for en af de andre bydele i Aalborg.

Aalborg Øst blev planlagt i 1960'eren, hvilket vil sige, at det er en forholdsvis ung bydel. Aalborg Øst blev planlagt på et tidspunkt, hvor Aalborg havde vokseværk og man ønskede, at borgeren skulle have mulighed for at flytte fra de små 2-værelses lejligheder i centrum og ud i Aalborg Øst til rummelige lejligheder i grønne områder. På dette tidspunkt var der store ubebyggede arealer mellem fire gamle landsbyer.

Bydelen blev opbygget på en mark 6-8 km væk fra Aalborg Centrum. Opdelingen af bydelen var nøje planlagt, da men havde adskilt industrikvarter, almennyttigt byggeri, parcelhusområder og institutioner. Området udgjorde 30km², hvor det dog kun var ca. 800 ha, som blev anvendt til boligområde resten blev omdannet til grønne områder.

²⁸ Kvale, 1994 s. 129-130

Den type boliger, som der er flest af i dag, er 2-etages ejendomme almennyttede boligbyggerier, som sammen med en række gårdhavehuse udgør 66 % af bebyggelsen i kvarteret. Derudover udgør parcelhuse 25 %, mens der er 3 kollegier.

Industriområderne i Aalborg Øst ligger i den nordlige, nordøstlige og i den vestlige del af bydelen, hvilket vil sige, at der i Aalborg Øst, er en del arbejdspladser, men mange af dem som arbejder for disse virksomheder kommer udefra. Mod syd ligger universitetet, samt en række administrationsvirksomheder. Bydelens handelsliv lever ikke op til de knap 15.000 beboer og der er kun få arbejdspladser inden for handels- og servicefagene.

Aalborg Øst er kendetegnet ved, at der er mange børn og unge og kun få ældre, hvis man sammenligner med Aalborg som helhed. Den store andel af almennyttige boliger afspejler beboersammensætningen, som bærer præg af, at der er en overrepræsentation i forhold til enlige forsørgere, beboer af anden etnisk baggrund end dansk, som udgør 30-40 %²⁹. Desuden er der en stor koncentration af flygtninge som udgør 7-8 % of borgerne. Mange af disse kommer fra Somalia.

I Aalborg Øst er der store indkomstforskelle. I parcelhusområderne er indkomsten højere end i de almennyttige boligkvarterområder og gennemsnitsindkomsten ligger under kommunens indkomstgennemsnit. Beskæftigelsesprofilen i Aalborg viser, at der er flere ufaglærte og flere arbejdsløse i forhold til resten af Aalborg, hvilket også gør sig gældende for antallet af kontanthjælpsmodtagere og førtidspensionister. Flyttefrekvens i Aalborg Øst ligger også over resten af kommunens.³⁰

Opsummering af interview med aktør nummer 1

Aktør nummer 1 er en 48-årig mand. Han har arbejdet med socialt arbejde siden 1989, men blev først i 1998 uddannet pædagog. Han har siden 1999 været ansat i det Sociale Jægerkorps.

Det sociale jægerkorps laver opsøgende arbejde på gadeplan rundt om i byen, hvor der er behov for dette. Han er tilknyttet Aalborg Øst, hvilket han har været siden 1999, men han har også kontakt med unge andre steder i byen samt i Nørresundby.

Det sociale jægerkorps er en del af ungdomscentreret og aktør 1 er således aflønnet af disse. Det Sociale Jægerkorps består af cirka 15 medarbejdere - fordelt på begge køn.

²⁹ Interview 1

³⁰ <http://www.kvarterloeft.dk/omraaderne/aalborg/beskrivelse/main.htm>

Arbejdet i det Sociale Jægerkorps er opdelt i to afdelinger: det opsøgende arbejde og det der hedder netværksunge. Forskellen på de to afdelinger er, at gruppen af netværksunge er visiteret af kommunen, da de af forskellige årsager ikke kan være på en døgninstitution.

I det opsøgende arbejde er det aktørerne, som henvender sig til de unge med forskellige tilbud.

Aktør 1 fortæller, at gruppen laver opsøgende arbejde blandt de unge og på de steder, hvor de unge befinder sig, som f. eks. i klubberne og skolerne i nærområdet.

Derudover har de et kælderrum, som de holder åbent én gang om ugen. I dette kælderrum kan de unge mødes, hygge sig, lære hinanden at kende og meget andet. De kan f. eks. også låne bmx cykler, komme med på udflugter og få moralsk støtte.

Aktør 1 fortæller, at der er et godt tværfagligt arbejde i Aalborg Øst. Ganske vist er arbejdsmetoderne ikke ens og der findes heller ikke et struktureret samarbejde, men der holdes indbyrdes møder, for at sikre at de unge får den hjælp og støtte, som der er behov for.

Ungdomskriminaliteten er ifølge aktør 1 ikke stigende i Aalborg Øst og han ser det faktisk ikke som noget problem. Han mener, at der er tale om småkriminalitet, som kommer til udtryk fordi den unge har nogle personlige problemer. Disse prøver man at hjælpe med og er det udenfor Jægerkorpsets kompetencer vil der blive taget kontakt til en socialrådgiver. Desuden hjælper man de unge med at skaffe fritidsjob eller at involvere dem i noget, som har deres interesse for på den måde at give dem noget af værdi i tilværelsen.

At der ikke findes ungdomsbander, eller som aktør 1, foretrækker at kalde dem, uheldige grupperinger, skyldes ifølge aktør 1 netop, at man har formået at sprede de unge via jobs og aktiviteter.

Opsummering af interview med aktør nummer 2

Aktør nummer 2 er en 34-årig mand. Han har arbejdet med socialt arbejde de sidste 9 år og er uddannet socialrådgiver. Han er ansat i Børne- og Familieområde Øst, hvor han de sidste 3 år har været ansvarlig for opsøgende arbejde i Aalborg Øst.

Aktør nummer 2 er tilknyttet fritidscentrene i Aalborg Øst. Han blev i første omgang ansat som et forsøg med forebyggende opsøgende arbejde i Aalborg Øst for en 6 måneders periode, da der havde været mange klager fra boligforeninger og beboer over uro fra børn og unge i kvarteret. Det var meningen, at han skulle få aktiveret de unge, som ikke havde noget at lave, så de ikke hang ud i

gadebilledet og lavede ballade. Det var hensigten, at han skulle forsøge at få de unge tilknyttet fritidscentre, idrætsforeninger og hjælpe de unge, som havde svært ved at følge med i skolen. Dette kunne enten være ved at hjælpe dem med at finde tilbage til skolen eller evt. finde en anden skole end den som de pt. var indskrevet i. Det var meningen, at han skulle få de unge væk fra gaderne og få dem til at foretage sig noget fornuftigt og meningsfuldt. Ud over at agere som socialarbejder for de unge, var formålet med ansættelsen af aktør 2 også, at han skulle have et tæt samarbejde med afdelingsbestyrelser, boligforeninger, fritidscentre, skoler og andre samarbejdspartnere i området. Så formålet med at ansætte aktør nummer 2 var meget bredt formål.

Den målgruppe aktør 2 beskæftiger sig med er de 10-18 årige, men oftest ligger aldersgruppen mellem 12-18 år, da det er denne gruppe som fylder mest i gadebilledet og derfor den gruppe, som har størst behov for hjælp. Det er typisk omkring 12 års alderen de unge begynder at vise, hvis de har sociale problemer, men de kan godt være helt ned til 10 år. Han mener, at denne målgruppe er generel for hele Aalborg, men at Aalborg Øst skiller sig mere ud, på grund af det høje antal af unge i området. Den sidste statistik aktør 2 havde set viste, at der var mellem 4500 og 5000 børn og unge tilknyttet området. Desuden er målgruppen også de ressourcetsvage familier og han mener selv, at han med sin erfaring med etniske unge og det faktum at han taler flere sprog udover dansk gør, at han kan være bindeled og bygge broer til disse familier, da han kan hjælpe dem med at formulere sig. Han understreger dog, at han ikke er forbeholdt etniske unge eller etniske familier og at han ikke tager højde for hud eller hårfarve.

Han har forskellige tilbud han kan give de unge, som både er individuelle og gruppeorienteret, da de unge har forskellige problemstillinger. Nogen kan have problemer i skolen, hvor andre kan have problemer i fritiden eller derhjemme. Derfor giver han dem individuelle tilbud.

- Han har opstartet cafe for unge, som har brug for lektiehjælp
- Han har lavet en pigeklub, hvor han holder arrangementer for "de usynlige piger"
- Han arbejder med formidling af fritidsjob, hvor han hjælper unge, som er langt fra arbejdsmarkedet med at udvikle de kompetencer de mangler. Derfor er en vigtig del af arbejdet med denne gruppe ud over at finde et fritidsjob en socialiseringsproces.
- Han arbejder med en gruppe som hedder Team Øst. Denne består af 7 unge mellem 13 og 14 år.

- Han har derudover en anden gruppe, som består af 9 unge, hvor de fleste er mellem 16 og 17 år. Disse 2 grupper er forholdsvis lukkede, da man ønsker at arbejde intensivt med de unge i grupperne, da det er unge, som er begyndt at eksperimentere med kriminalitet.
- Han arrangerer events. Bl.a. arrangerer han street fodbold turnering sammen med fritidscentrene, hvor der deltager over 200 unge
- Han arrangerer ture til andre byer/lande for at vise de unge, hvordan man lever andre steder.
- Han har en pige-gruppe, som havde fortalt ham, at de ikke kendte til mulighederne i Aalborg Øst. For dem arrangerede han, at de kunne komme ud at prøve forskellige sportsgrene i området. Herunder dans, fodbold og jiu jitsu. Han fortæller, at flere af pigerne valgte at starte og stadig går til fodbold.

Hele aktør 2's filosofi med grupperne og arrangementerne er, at de unge skal blive motiveret. Det er meningen, at de skal finde nye muligheder og han fokuserer altid på at være ressourcefremmende. Det er hele tiden vigtigt for ham, at de unge får succesoplevelser og han arbejder altid på, at de unge han arbejder med, skal blive rollemodeller, så de kan motivere andre unge i Aalborg Øst.

Han mener, at det sociale arbejde skal udføres på en sådan måde, at man har en tæt kontakt til de unge, da han mener at man kan skabe forandring i de unge, hvis man får lov til at præge dem. Forandringsprocessen skal ske sammen med de unge. Han mener ikke, at det er nok at nedfælde ambitioner og målsætninger på forvaltningsniveau, men at man er nødt til at arbejde tæt sammen med de unge på græsrodsniveau og at disse socialarbejdere skal kunne føre dialog med børne- og familieafdelingerne, skolerne og fritidscentrene samt andre samarbejdspartnere, men der er samtidig vigtigt at have nødvendig indsigt og kendskab til de unge. Hvem er de? Hvor færdes de? Hvad foregår der derude i feltet? Hvad er der oppe at vende lige nu? Er der misbrug eller kriminalitet, som skal fokuseres på lige nu?

Han fortæller, at han ofte arbejder tværfagligt, bl.a. med dem fra Det Sociale Jægerkorps trods, at der kan være metodeforskelle. Derudover arbejder han tværfagligt med de grupper, som dukker op i de forskellige fora, hvor der diskuteres socialt arbejde. Han arbejder blandt andet også tværfagligt med SSP- medarbejdere og forskellige klubber.

Aktør 2 oplever ikke, at der er en stigning i ungdomskriminaliteten i Aalborg Øst og han mener desuden ikke, at der er mere kriminalitet i Aalborg Øst, end der er i de andre bydele i Aalborg. Det han mener, er problemet for Aalborg Øst, er det image folk uden for området har af bydelen. Dette

image er blevet bygget op i løbet af de sidste 20 til 30 år og er meget svært at komme af med. Aktør 2 siger, at bare der er ét enkelt stående tilfælde, bliver det blæst op og overdramatiseret.

Problemet med bandevold, mener aktør 2, ikke har ramt Aalborg Øst, som man ser det andre steder af flere årsager. Nogle af disse årsager er:

1. Der er ikke så stor koncentration af familier med svage ressourcer
2. Aalborg kommune har haft en finger på pulsen. Man har været fokuseret på forebyggende arbejde. Man har erkendt problemerne og man har de seneste år brugt mange mio. kr. på at løfte Aalborg Øst
3. Man har i Aalborg formået at sprede familier med anden etnisk baggrund, hvilket gør integrationen, muligheder for job og være en del af og deltage i samfundet er lettere.

Sammenligning af de to interviews

Her vil jeg give en redegørelse for de mest markante ligheder/uligheder i den måde de to aktører i deres interviews fremstiller deres arbejde.

Ligheder:

Fælles for de to aktører er, at de begge er ansatte under Aalborg Kommunes Børne- og Beskæftigelsesforvaltningen og at de begge har deres ansvarsområde i Aalborg Øst. De er begge ansat til at lave opsøgende arbejde og få kontakt til de unge i aldersgruppen op til 18 år. De benytter sig begge to, af at tage kontakt til de unge på skoler, fritidscentre og desuden har de unge mulighed for at kontakte dem pr. telefon. Derudover arrangerer de begge udflugter for de unge. De tilbyder begge de unge opholdsmuligheder. Aktør 1 tilbyder de unge at komme i hans "kælder" én gang om ugen og være sammen med andre ligesindede unge. Aktør 2 giver dem tilbud om ophold i de lokale klubber.

Uligheder:

Der er en del uligheder i den måde de to aktører griber deres arbejde an på. Aktør 2 går bevidst efter at lave succeshistorier blandt de unge og vil gerne bruge pressen til at komme frem med disse historier. Aktør 1 mener ikke, at denne fremgangsmåde god og siger at han aldrig kunne finde på at tage en ung med i pressen. Han mener, at den bedste måde at gøre sig synlig på, er ved at de unge selv spreder rygterne om, at han kan hjælpe dem, hvis de kommer i en svær situation og har brug for at snakke med en voksen.

Udover de måder som er beskrevet som ligheder for, hvordan de kommer i kontakt med de unge er der også forskelle på hvordan de opsøger dem. Aktør 1 opsøger "de usynlige unge" ved at dele pjecer ud på gaden med information om, hvordan han kan hjælpe dem og derefter må den unge selv tage kontakt til ham, da tilbuddene er frivillige. Aktør 2's fremgangsmåde, til at opsøge de unge, er at de enten selv kontakter ham med en problematik eller at han har set den/de unge i gadebilledet og selv tager kontakt til dem. En anden væsentlige forskel i den måde de arbejder på er, at aktør 2 gerne vil samle de unge for at arbejde med dem i grupper, hvor aktør 1 mener, at man skal forsøge at holde dem adspredt, når det er muligt.

En markant forskel på de to aktører er deres uddannelse og baggrund. Aktør 1 er uddannet pædagog og har en dansk baggrund, hvilket har betydning for den måde, han møder de unge på. Aktør 2 derimod er uddannet socialrådgiver og har somaliske rødder. Dette gør det muligt for ham at kommunikere med familier med svage dansk kundskaber, da han besidder flere forskellige sprog.

Til trods for at der er ligheder mellem de to aktører, er det dog uligheder der er flest af, hvilket kunne tyde på, at de to aktører arbejder ud fra forskellige teorier.

Teori

I dette afsnit vil jeg beskrive de teorier som jeg har fundet mest relevante i forhold til den empiri som hidtil har været fremlagt i projektet. Jeg vil beskrive konfliktteori med udgangspunkt i empowerment og teori om socialt netværk.

Konfliktteori

Konfliktteoriene understreger at mennesker er i konflikt med hinanden, hvad angår magt, prestige og ressourcer. Samfundet er præget af tvang, forandring, ulighed og konflikter som løses gennem kampe mellem individer, grupper og klasser. Konfliktteoriene er ikke interesseret i at finde ud af hvem der er afviger, men lægger til gengæld vægt på, hvem der har magten til at definere normerne, som fortæller, hvem der er afviger. Ud fra et konfliktteoretisk synspunkt er det dem, som bestemmer hvad normerne er, som har magten til at undertrykke andre. Sociale konsekvenser, som dårlig integreret normer, ser man som konsekvenser af samfundsstrukturer og processer i samfundet. Man forstår svage grupper og individers udsatte positioner på baggrund af den position, som de besidder i

samfundet. Set fra et konfliktteoretiskperspektiv bliver disse grupper og individer "undertrykte" i afmagtspositioner, som de fastholdes i.³¹

Inden for konfliktteorien ser man individer og grupper i forhold til systemer og samfundet. Man fokuserer på magt og afmagt, som kan ændres gennem mobilisering af kræfter og gennem bevidsthedsgørelsesprocesser samt gennem ændringer af problemskabende forhold i samfundet.

Menneskesyn

Menneskesynet inden for de konfliktteoretiske modeller antager, at de allerede skabte systemer og samfundsprocesser både sætter grænser, men på samme tid giver muligheder for udvikling. Man erkender, at mennesker selv er en del af skabelsesprocessen. Udgangspunktet er, at der i samfundet er interessekonflikter, hvor magt og social status er bundet sammen, hvilket leder hen til samfundsstrukturerne. Det er væsentligt at forstå individets placering i denne forbindelse, for at kunne forstå individets placering af magt/afmagt, som en konsekvens af den sociale situation. Den sociale situation kan endvidere give en forståelse for, de begrænsninger og muligheder individet har og hvordan fremmedgørelse kan virke handlingslammende og desuden påvirke mellem menneskelige relationer.³²

Paulo Freire

Freire har med sit værk *De undertryktes pædagogik* haft en væsentlig betydning for konfliktteorien i socialt arbejde. Freire er optaget af, hvordan det er muligt at ændre situationen for den eller de undertrykte, som befinder sig i en afmagtsposition til, at individet eller gruppen kan blive aktive i det samfund, de er en del af.³³

På grund af efterkrigstidens økonomiske krise kom Freire's familie i økonomiske problemer, hvilket gjorde at Freire i en periode kom til at bo sammen med den brasilianske underklasse. De iagttagelser, han gjorde her omkring denne del af befolkningens reaktioner og kultur, blev til senere kendt som begrebet "den tavse kultur". Han observerede, hvordan de fattige syntes at bære præg af uvidenhed og apati, og dette forbandt han med den situation de befandt sig i, som var kendetegnet ved, at de fattige var underlagt et socialt, økonomisk og overherredømme. Han mente, at underklassen blev holdt nede og at de derfor ikke var i stand til at udvikle en kritisk bevidsthed, hvorudfra de ville

³¹ Hutchinson & Oltedal, 2006, s.186-187

³² Hutchinson & Oltedal, 2006, s. 193-194

³³ Hutchinson & Oltedal, 2006 s. 187

kunne reagere på undertrykkelsen. Dette gjorde, at det stod ham klart at undervisningssystemet var et vigtigt redskab til at opretholde "den tavse kultur"³⁴

Centralt for Freires frigørende pædagogik er, at han mener, at ethvert menneske uanset hvor uvidende eller pacificeret det er af "den tavs kultur", så er det i stand til at være kritisk overfor sin egen tilstedeværelse. Dette sker ved, at der gennemføres en dialog med andre³⁵

Andre centrale begreber i Freires pædagogiske filosofi er bevidstgørelse, mobilisering af styrke og samfundsændringer. Med sin filosofi viser han, hvordan det er muligt at få mennesker til at gå fra at være passiv og uden selvtillid til at blive kritiske, aktive individer som deltager i udformningen af samfundet.³⁶

I praksis siger Freire, at det ikke er nok med en intellektuel forbedring, der skal også handling til, men handling må heller ikke stå alene uden analyse og refleksion. I Freires handlingsteori mødes subjekter omkring en dialog, som har til formål at ændre individet fra at være objekt i sit eget liv, til at kunne handle og forholde sig til samfundet og derved kunne blive subjekt i sit eget liv. Han mener, at de undertrykte er bange for frihed og at denne frygt kan bekæmpes gennem uddannelse og kritisk dialog. Han antager, at hvis de undertrykte bliver ved med at være "uvidende," vil de acceptere deres situation og derfor vil de blive ved med at blive undertrykte og derfor også acceptere udbytningen af dem fra overherredømmet. Han mener, at med det virkelighedssyn og den selvopfattelse de undertrykte har af sig selv, vil resultere i, at de vil føle sig som fremmedgjorte. Han mener, at den situation som de undertrykte er i, kan føre til destruktiv adfærd, som kan være ødelæggende for sig selv eller deres nærmeste. Gennem længere tid vil problemerne vokse sig større. Freire mener, at dette kan forhindres gennem dialoger mellem subjekter, som skaber en kritisk bevidsthed.³⁷

Med sin bog *Pedagogy of the Oppressed* var Freire med til at udbrede begrebet empowerment international.³⁸

Empowerment

I forbindelse med frigørende socialt arbejde er empowerment et vigtigt begreb. Empowerment bør ikke begrænses til psykologiske processer, men bør også omfatte at arbejde på system- og samfundsniveau. Slettebø beskriver empowerment som et mål, metode og proces i socialt arbejde.

³⁴ Hutchinson & Oltedal, 2006 s 192-193

³⁵ Hutchinson & Oltedal, 2006 s. 194

³⁶ Hutchinson & Oltedal, 2006 s 192

³⁷ Hutchinson & Oltedal, 2006 s. 208

³⁸ Larsen & Mølle, 2004, s. 434

Målet med empowerment er at øge individer, gruppen eller det enkelte lokalsamfunds faktiske magt, så det er muligt at ændre på de problemer, som forårsager problemerne. Metoden forudsætter ligestilling, partnerskab, samarbejde, magtanalyse af klientens situation og mobilisering af ressourcer. Han knytter Freires handlingsteori som metode til at aktivere klientens egne ressourcer. Han beskriver processen som en bevidsthedsprocess, som kan hjælpe klienten til at se problemerne gennem samfundsmæssige forhold frem for en individorienteret analyse af egne problemer.³⁹

Guitérrez har inddelt processen af empowerment i 4 delprocesser for at udvikle kritisk og politisk bevidsthed:

- 1) *At udvikle troen på egne kompetencer til at skabe og påvirke begivenheder i eget liv. Her drejer det sig om at styrke den enkeltes tro på sig selv, udvikle personlig styrke, bidrage til magt og mestring og udvikle den enkeltes evne til at tage initiativ og handle*
- 2) *At udvikle gruppebevidsthed indebærer, at man skaber en forståelse af, hvordan politiske strukturer indvirker på individuelle erfaringer og gruppeerfaringer. Arbejde i grupper med ligestilling og udviklingen af gruppebevidsthed anses for at være centrale og fremstilles undertiden som det vigtigste virkemiddel til at fremme empowerment.*
- 3) *Reduktion af tendenser til, at man giver sig selv skylden for sine problemer. Underprivilegerede grupper har ofte en tendens til at internalisere undertrykkelsen og bearbejde sig selv deres afmagtssituation. Troen på mulighederne for at ændring kan ofte være mindst hos dem som har det sværest. Det er vigtigt at man reducerer selvbearbejdelser i bevidsthedsprocessen.*
- 4) *At tage et personligt ansvar for ændring, som her bliver en konsekvens, vil modvirke tilbøjeligheden til at skyde alt ansvar på samfundet.⁴⁰*

Med dette menes altså, at empowerment betyder, at socialarbejderen arbejder på at frigøre de ressourcer, som er "gemt" i det individ, som der arbejdes med. Dette sker gennem en bevidsthedsproces over, hvordan systemet og samfundet fungerer. Dette er med til at give individet en magt over sin egen situation og tage ansvar over denne. Individet skal lære selv at handle og hjælpes ud af den onde cirkel af selvbeprejelser og afmagt, som ofte opstår, ved individer, som ikke er blevet hjulpet ud af denne.

I en bydel som Aalborg Øst, hvor der dels er mange med anden etnisk baggrund og mange, hvis forældre aldrig har været ude på arbejdsmarkedet, betyder det, at de unge er vokset op uden at have fået kendskab til den danske samfundsstruktur. Dette giver dem en følelse af afmagt, når de befinder sig i situationer, hvor det er de samfundsstrukturelle regler der gælder.

³⁹ Hutchinson & Oltedal, 2006 s. 210-211

⁴⁰ Hutchinson & Oltedal, 2006 s. 211-212

Kritik af empowerment teorien

Der er meget positivt at sige om brugen af empowerment teorien i det sociale arbejde, men som det gamle ordsprog siger: "Ingen roser uden torne" og dette gør sig også gældende her.

Et af de kritikpunkter der kan peges på ved denne teori er, at det som oftest kun skaber en øget bevidsthedsgrad ved den enkelte person. Denne bevidsthedsgørelse eller forståelse for "magt", kan betyde, at individet tager ressourcer de forkerte steder fra, nemlig fra personer, som ikke har opnået den samme bevidsthed. Dette er langt fra det, der er meningen med empowerment, hvor det jo netop går ud på at få en bevidstgørelse i forhold til samfundet.

Et andet kritikpunkt ved denne teori, er, at der i visse tilfælde kan ske en forsømmelse af det enkelte individ i forhold til støtte og omsorg. Bevidsthedsgørelse og den magt og handlefrihed, der følger med dette, kan i grove tilfælde betyde, at der fra social arbejderens side ikke er opmærksomhed nok på, om det individ der handles med, rent faktisk har forstået at bruge de muligheder, han eller hun har fået. Med hensyn til de unge i Aalborg Øst, kan dette for eksempel betyde, at der ikke bliver fulgt op på om den unge har forstået og kan bruge, de støttemuligheder han har på for eksempel en skole eller i et fritidsjob, hvilket kan få katastrofale følger for den unge, da han så mister den "magt", han netop har fået over sit liv.⁴¹

Dette var bare et par af de ting der er risikobetonede ved brugen af empowerment. De viser, at det er vigtigt at være opmærksom på, at denne meget anerkendte og udbredte teori også har nogle skyggesider, som man ofte er tilbøjelig til at glemme eller overse.

Socialt netværk

Morten Ejrnæs beskriver socialt netværk, som betegnelsen for de relationer som eksisterer mellem mennesker. Han mener, at sociale netværk er interessant for socialarbejderen da en analyse af dette, kan være med til at forudsige, hvordan et individ vil klare sig og om denne vil få sociale problemer. Det er ligeledes muligt at sige noget om, hvordan individet vil klare svære situationer.

Morten Ejrnæs skriver, at industrialiseringen og urbaniseringen har betydet at de traditionelle netværk som familie, slægt og nabolnetværk er blevet nedbrudte. I de senere år er interessen for sociale netværk blevet større, da man har satset på boligsocialt arbejde, som retter sig mod de problemer, som opstår i det sociale liv i lokalsamfundene. Samfundsforskere og socialarbejdere har derfor vist stor interesse for at beskrive og analysere socialt netværk i de belastede boligområder.

⁴¹ Payne, 2006, s. 397-398

Man har fundet ud af, at der er en sammenhæng mellem et dårligt fungerende netværk og sociale problemer og det er dette, som skabt interessen for arbejde med netværk. Social isolation og nye normer skaber sociale konflikter. Det er disse problemer som arbejdes med, når man arbejder ned socialt netværk.

Man begyndte tidligt gennem socialt arbejde at satse på at opbygge netværk. Således var der allerede i 1911 oprettet et Kristelig Studenter-Settlement på Vesterbro, hvor idéen bag var at frivillige kunne arbejde med børn, unge og voksne gennem forskellige arrangementer i klubhuse, som var oprette i slumkvarterne. Denne form for socialt arbejde regnes for at være forløber for både socialt gruppearbejde og empowerment.

Morten Ejrnæs skriver, at mennesker er sociale og at mennesker agerer i forhold til andre mennesker og reagere på andre menneskers handlinger. Det er derfor væsentligt at forstå relationerne mellem mennesker, for at kunne forstå menneskers opførsel. Begrebet socialt netværk bruges til at karakterisere det enkeltes menneskes forhold til omgivelserne, men bruges samtidig til at vise relationer, som sker i forbindelse med intervention. Netværksarbejde er et oplagt mål for socialarbejderen, da han her gennem intervention, kan påvirke individer.⁴²

Netværksteorier

Om netværksteorier skriver Morten Ejrnæs, at teorierne vedrører relationer mellem mennesker og handlinger mellem mennesker. Man fokuserer på menneskers normer, værdier, handlinger og forventninger. Det er disse forhold, som har betydning for relationen mellem mennesker, og det er relationernes karakterer, som er interessante ifølge netværksbegrebet. Netværket bliver på den måde et bindeled mellem individet og det overordnede samfundsstrukturer. Dette gælder klasser, livsverden og systemverden og mellem individer og deres ressourcer som, trivsel, adfærd og sociale problemer. Teorierne viser, hvorledes samfundets strukturelle påvirkninger formidles gennem netværket og hvordan den påvirkning modificeres og ændres alt efter hvilke personer, der konkret indgår i netværket.⁴³

Rolle og bytteteori

Rolleteori

- I rolleteorien fokuseres der på rollerelationer, som er de forventninger, som vi har til de mennesker vi omgås. Forventninger bliver til roller, som har betydning for menneskers handling og identitet. Når vi betragter netværket

⁴² Ejrnæs, m.fl. 2004 s. 209-210

⁴³ Ejrnæs, m.fl. 2004 s. 211

som rollerelationer, opnår man en forståelse for netværkets betydning for opdragelse, disciplinering og stempling.

Bytteteori

- I bytteteorien fokuseres der på bytterelationer, som er udveksling af tjenester, informationer og følelser mellem mennesker. Det antages, at mennesker danner relationer til hinanden for at få størst mulig udbytte af hinanden. Mennesker betragtes som nyttekalkulerende eller strategisk planlæggende. Senere har denne tankegang udviklet sig til handleteorien "rational choice", som understreger, at mennesker rationelt vælger det, som optimerer deres bytte.⁴⁴

Kritik ved brugen af netværksteorien

Den generelle kritik af brugen af netværksteorien går på, at der i det sociale arbejde er en fare for, at man overser hvilke samfunds strukturelle forhold, der gør sig gældende for, at én persons netværk ser ud på den måde, som det gør. Der kan findes mange forskellige grunde til at sammensætningen af éns netværk har det udseende, som det har. Eksempler der kan nævnes er: økonomiske forhold, interesser, alder, kulturelle og familiære forhold. Dette er faktorer, som ofte kan blive overset.

Når bytteteorien benyttes i det sociale arbejde, vil det sociale arbejde ofte ændre sig fra direkte socialt arbejde, til at skulle være arbejde, der er forbundet med at fremskaffe ressourcer for og i de personer, som der arbejdes med. Dette er i sig selv en stor udfordring, da socialt arbejde henvender sig til og er skabt for at hjælpe de svage i samfundet, altså netop de ressourcesvage. Dette betyder, at det antages, at der er nogle ikke frigjorte ressourcer i den pågældende person eller gruppe, som gennem en massiv indsats kan blive frigjort og på den måde hjælpe til at stifte diverse kontakter. Den store fare ved dette er, at i tilfælde, hvor dette ikke lykkes til fulde, kan den i forvejen ressourcesvage føle sig endnu svagere og dermed skabe en lav selvværdsfølelse.

Er det derimod rolleteorien der benyttes i det sociale arbejde, er det nogle helt andre problemstillinger, der kan blive skabt. Her gælder det, at det arbejde der udføres af socialarbejderen, kan blive opfattet som tilpasningsarbejde. Dette betyder, at arbejdet kan blive fokuseret på at få den givne person til at nærme sig de samfundsmæssige forhold og normer, som gør sig gældende. Faren ved dette er, at det kan komme til at virke som et pres for den givne person. Dette kan medføre, at

⁴⁴ Ejrnæs, m.fl. 2004 s. 211-212

den givne person kun ændrer adfærd i den periode, hvor der er kontakt med socialarbejdere, men falder tilbage i det gamle mønster, når denne ikke længere er nærværende.⁴⁵

Netværkstyper

Der findes forskellige typer af netværk, hvor man skelner mellem formelle og uformelle netværk.

- Med formelle netværk tænkes på de personer, som hører til i systemverdenen. Det er personer, som har en professionel rolle i ens sociale netværk - dette kan være fodboldtræneren, lærerinden eller sagsbehandleren.
- Med uformelle tænkes der på de personer, der hører til i ens livsverden. Det er personer i ens liv, som ikke er der af formelle årsager - det kan være familie eller venner.
- Endelige findes der en netværkstype, som betegnes det tredje netværk. Dette rummer personer, som hverken hører til i en persons livs eller systemverden. Denne type netværk rummer personer, som udfører frivilligt arbejde og kendes blandt andet fra foreningsarbejde.

Alle personer har forskellige typer netværk og det afhænger af den enkelte person, hvor stor en del af ens netværk der tilhører henholdsvis det formelle, det uformelle eller det tredje netværk.

Efter denne gennemgang af de relevante teorier vil jeg nu lave en analyse af de to aktørers arbejdsmetoder ud fra den valgte teori.

Analyse

I dette afsnit, vil jeg som tidligere nævnt, lave en analyse af de to aktørers arbejdsmetoder på deres opsøgende arbejde i Aalborg Øst. Det ses tydeligt af de to interviews, at de to aktører har vidt forskellige arbejdsmetoder. Dette betyder også, at der i deres arbejde bruges to forskellige teorier. Jeg har gennem behandlingen af det valgte datamateriale kunnet analysere mig frem til, at aktør 1 benytter sig af netværksteorien, hvorimod aktør 2 benytter sig af konfliktteorien med hovedvægten på empowerment. Jeg vil derfor lave en analyse af, hvordan de to aktører bruger de enkelte teorier i deres arbejde.

Netværksteorien vs. aktør 1

I arbejdet med belastede unge kan det være fordelagtigt at benytte sig af netværksteoriene. Vi påvirkes nemlig alle af vores sociale netværk. I netværksteoriene indgår blandt andet rolle og bytte teorierne og for aktør 1's vedkommende må det siges, at han benytter sig af begge – dog med

⁴⁵ Ejrnæs s.131

hovedvægt på bytteteorien. Aktør 1 forsøger at være en rollemodel i form af en støtteperson for de unge i området, men ofte bliver han nødt til at træde over i "bytterollen" for at kunne udføre den første rolle. Med dette menes, at aktør 1 benytter sig af diverse redskaber, som f. eks. udlån af bmx cykler til at vinde de unges tillid. Når de unge så har fået den fornødne tillid til ham, kan han i højere grad benytte sig af rollen som støtteperson for de unge. Denne rolle benytter han til at få en viden om de unge, deres situation i hjemmet, i skolen, om de har fritidsaktiviteter osv. Efter at have den fornødne viden forsøger han at støtte de unge til at få noget indhold i deres hverdag således, at de ikke hænger så meget ud i gadebilledet, hvilket også betyder, at de ikke laver kriminalitet.

Et vigtigt sted for aktør 1 i udfoldelsen af sit arbejde er det kælderrum, som han tilbyder som et opholdssted for de unge i området. Her er det de unge, der langt hen ad vejen sætter dagsordenen for hvad der skal ske, hvad de vil tale om og hvad de gerne vil have skal ske – både som gruppe, men også individuelt. Aktør 1 har her mulighed for at få en bedre fornemmelse af, hvad der rører sig i de unges liv og udføre sin rolle som støtteperson for de unge. Når dette punkt er nået for aktør 1, træder han igen over i bytterollen. Nu udføres rollen dog på en anden måde, da det nu er de unge, som ønsker hans hjælp og bytter sig til denne - primært igennem videregivelse af informationer fra deres liv. Disse informationer bliver så af aktør 1 byttet til hjælp, støtte, tiltag og bistand i den unges givne situation. Den arbejdsmetode aktør 1 benytter sig af, kræver altså, at han hele tiden bytter rolle i forholdet til de unge.

Når dette sammenholdes med de forskellige netværkstyper der findes, må det siges, at aktør 1 befinder sig indenfor det formelle netværk, da han via sin ansættelse ved Aalborg Kommune tilhører systemverdenen. Dette kan være en hæmsko i forsøget på at få kontakt med de unge i denne gruppe, da de ofte vil have en vis antipati mod systemet. Dette er muligvis grunden til at aktør 1 benytter sig af en næsten ydmyg fremgangsmåde, når han forsøger at skabe kontakten med de unge. Han ligger vægt på, at det skal være frivilligt for de unge at tale med ham og han benytter sig som oftest af uddeling af visitkort eller besøg på skoler til at opnå den første kontakt.

Efter en første kontakt er opnået er det endnu en gang som om, at aktør 1 ønsker at "bytte rolle" eller at komme til at tilhøre en anden netværkstype. Han nævner flere gange, at han får de unge på mange måder virker som en ekstra forælder, hvilket betyder, at han her bevæger sig ind i det uformelle netværk og kommer til at tilhøre de unges livsverden. Hans arbejde bliver således udført, som en blanding af at være en del af systemverdenen og af de unges livsverden, hvilket hænger godt sammen med bytteteorien.

Det kan være svært at se nogen egentlig struktur i den måde aktør 1 arbejder på. Når man sammenholder hans arbejde med teorierne, kan det virke til, at meget af hans arbejde opstår ud fra tilfældigheder og det fremgår ikke klart, om han er bevidst om hans brug af denne teori. Selv siger han nemlig, at hans arbejde foregår ud fra princippet om at samle dem for derefter at sprede dem (de unge). Den manglende struktur og viden om brugen af netværksteorien kan måske skyldes, at aktør 1 ikke er uddannet socialrådgiver, men derimod uddannet pædagog. Det fremgår også tydeligt i hans mere eller mindre bevidste brug af teorierne, at han ofte kommer til at virke som en støtte frem for en behandler. Dette ses også af, at hans kontakt med de unge i området ofte er af kortere varighed, hvilket må betyde, at han oplever, at han ikke kan spille den rolle i de unges liv, som han ønsker.

Jeg har i teori afsnittet nævnt nogle af de kritikpunkter der er fremsat i forbindelse med at arbejde med netværksteorien. Disse kritikpunkter kan også findes i det arbejde som aktør 1 udfører. Dette vil sige, at der fra aktør 1's side til tider bliver en romantiseret forestilling af, hvordan situationen er i bydelen og i stedet bliver fokus i høj grad lagt på den unge og den unges netværk, som man forsøger at ændre gennem fritidsjob og andre aktiviteter. Faren ved dette er, at der ikke altid bliver gjort noget ved det, som er det egentlige problem, ganske simpelt fordi det ikke opdages eller ses i tide. Problemer af denne type kunne for eksempel være skole, søskende eller boligforhold.

Konfliktteori med hovedvægt på empowerment vs. aktør 2

Aalborg Øst' befolknings sammensætning er præget af, at der er forholdsvis mange med anden etnisk baggrund end dansk. Der er mange enlige forsørgere og der er mange personer på overførselsindkomst. Dette gør, at der blandt beboerne i Aalborg Øst findes en del socialt udsatte mennesker. Ser man på denne gruppe, ud fra et konfliktteoretisk og empowerment perspektiv vil man tildele dem position, hvor de befinder sig i de samfundsstrukturelle forhold på en måde, som fastholder denne gruppe i en undertrykkende position. Hvis de udsatte grupper skal forandre deres sociale position, skal der arbejdes på at skabe et nyt bevidsthedsniveau gennem bevidsthedsfrigørende processer, som skal føre til at de udsatte individer eller individerne som gruppe, kan ændre den afmagtsposition, som de befinder sig i, til en position, hvor de besidder magt, så de er i stand til at kunne lave om på de strukturelle forhold, som er i samfundet.

Aktør 2 arbejder bevidst med den tankegang, at han vil udvide den selvopfattelse, de unge i Aalborg Øst har af sig selv. Alle de projekter han har sat i gang, har på en eller anden måde et perspektiv, som

skal være med til at give de unge en større ballast gennem opbygning af en ny mentalitet, der skal styrke deres selvtillids og åbne deres sind for nye oplevelser af verden.

Han fortæller i interviewet om de forskellige projekter og arrangementer, som han har sat i gang. Fælles for dem alle er, at de skal være ressourcetrebringende og det er et mål for ham, at de unge som kommer i hans grupper, skal få noget konstruktivt ud af at være med.

Et godt eksempel på hvordan han arbejder ressourcetrebringende og bevidsthedsændrende, er den fritidsjobgruppe, han står for. Dette er en gruppe for unge, som er langt væk fra arbejdsmarkedet. Han fortæller, at mange af dem som kommer i denne gruppe aldrig før har hørt om begrebet fritidsjob, men at når de hører om det, får lyst til at være med i projektet, da de gerne vil tjene pengene. Aktør 2 mener selv, at der er flere af de unge i denne gruppe, som måske vil have valgt at lave kriminalitet for at få penge, hvis de ikke havde fået dette tilbud.

Når de unge kommer med i denne gruppe, kan han for alvor arbejde med dem. Hans ønske er, at de unge skal blive rollemodeller og kunne fortælle succes historier til de andre unge i Aalborg Øst, så de også vælger at få et fritidsjob eller gøre mere ud af skolen frem for at hænge ud på gaden og se op til de uheldige eksempler i Aalborg Øst, som er uden for pædagogisk rækkevidde. Metoden i fritidsjobgruppen er at give de unge de kompetencer, som de mangler, for at kunne bestride et job. Dette skal ske gennem en proces, hvor de bl.a. lærer, at skrive jobansøgninger, føre jobsamtaler m.m. Et andet formål, der er med denne gruppe, er en socialiseringsproces, både til arbejdsmarkedet, men også til det danske samfund generelt. Dette mener han, at de unge får ud af at få et fritidsjob, da de vil lære personer udenfor deres omgangskreds at kende, hvilket vil være med til at afmystificere fordomme om samfundet, som ellers ofte er, at samfundet ikke vil gøre noget godt for os og at der ikke er plads til os. Han siger, at det er med til at give dem en indsigt i og lære dem spillereglerne på arbejdsmarkedet. Samtidig er det en mulighed for at få dem integreret. Aktør 2 fortæller, at det er vigtigt for ham, at de unge ikke løber ind i nederlag på arbejdsmarkedet og derfor fortæller han dem det også, hvis de ikke er klar til at få et fritidsjob.

En anden gruppe, som han arbejder med, er gruppen "Ung I Fokus". Denne består af 9 unge, hvor de fleste er mellem 16 og 17 år, han har arbejdet med denne gruppe i to år nu. De unge i denne gruppe har været i uheldige episoder, hvor de hver eneste weekend lavede hærværk og kriminalitet. Derfor ønsker man at arbejde intensivt med denne gruppe, som han har sammen med en SSP- arbejder fra nærpølitistationen. Metoden til at arbejde med denne gruppe er, at de sammen med de unge planlægger, hvad der skal ske 3 mdr. frem. De unge får lov til at bestemme, hvad de skal lave

halvdelen af tiden, som typisk er kulturelle arrangementer. Den anden halvdel af tiden får de voksne lov til at bestemme, hvad de skal foretage sig. Her vil der typisk komme en udefra, som kan fortælle de unge om de muligheder de har i fremtiden. Det kan være en UU-vejleder, som kan fortælle dem, hvor vigtigt det er at gøre folkeskolen færdig, hvad folkeskolens afgangseksamen bruges til? Hvor vigtigt det er at få den og hvilke muligheder man har, hvis man ikke har den. Hvordan kan man forfølge sine drømme og hvad muligheder er der derude?

Gruppen har også været en tur til Norge, hvor de opholdt sig en uge i sommers. Her forsøgte man at lave relationer og kontakter til dem ved at lytte til deres historier om hverdagen. På den måde kan man få lov til at præge dem og komme ind under huden på dem, hvilket kan være ufatteligt svært for voksne i forhold til denne gruppe, da de normalt er meget lukkede og afvisende over for de voksne.

Han fortæller, at man prøver at åbne deres øjne op, ved at udsætte dem for nye indtryk, som de normalt ikke får fra deres omgivelser. På denne måde vil de opdage, hvilke muligheder der er for dem.

Desuden fortæller han, at de unge selv har fortalt, at hans metoder virker, så de unge ændrer sig. På turen til Norge fortæller en ung mand, at hvis det ikke var for teamet, havde de "radar" hele Aalborg Øst. "Radar" er et begreb, som de unge bruger om at stjæle og lave hærværk. Aktør 2 fortæller, at mens de har arbejdet med gruppen, er de gået fra at være til det ene SSP-møde efter det andet og gå fra den ene skole til den næste, hvor de samme navne dukkede op, til at der nu går op til 6 måneder, mellem at en sag dukker op.

Han arbejder typisk med grupper, men holder også event og udflugter, hvor de unge kommer individuelt. Fx har han sammen med nogle få unge for nylig været i Århus for at vise dem Gjellerupparken, så de kan se, hvordan det er at leve i et andet boligkvarter, som måske kan ligne Aalborg Øst lidt. Han har også haft unge med til København og Sverige for at vise nogle af de ligheder og uligheder, der er mellem unge disse steder og unge fra Aalborg Øst. Formålet med turene fortæller han, er at styrke deres selvtillid, give dem viden, lærer dem om de muligheder de har, som unge mennesker og give dem redskaber, så de kan nå de mål og de drømme de har.

Pt. arbejder han desuden med en yngre gruppe. Den ene hedder "Team Øst" og består af 7 unge i alderen 13-14 år. Nogle af problemerne for denne gruppe, er de samme som i gruppen af de ældre unge og der arbejdes ud fra den samme fremgangsmåde.

Udover den måde han konkret anvender sine metoder på, fortæller han, at han ønsker, at den måde socialt arbejde skal udføres på, er ved at skabe en nær kontakt til de unge. Det er på denne måde, han mener man kan skabe forandring, da man kommer så tæt på dem, at man kan få lov til at præge dem. Han mener ikke, at man skal glemme det teoretiske arbejde, som for eksempel fremtidsvisioner for de unge, men det er vigtigt at arbejde sammen med de unge og ikke lade papirarbejdet blive det dominerende. Han ønsker, at der kommer flere, som arbejder på græsrodsniveau med en tæt kontakt til de unge men også til systemet og øvrige samarbejdspartnere.

Efter at have lavet en analyse af de to aktørers arbejde ud fra de valgte teorier, vil jeg nu lave en kort sammenlignings analyse.

De to aktører har, trods de forskellige teorier de anvender, nogle fællestræk i deres arbejdsmetoder. Begge ønsker de, at de unge skal inddrages og har henholdsvis til formål at skabe flere ressourcer i den enkelte eller at højne bevidsthedsniveauet hos den enkelte. På nogle punkter kan man nærmest sige, at de to teorier overlapper hinanden, idet de to aktører begge ønsker at være en rollemodel for de unge, hvilket ellers kunne hævdes at være forbeholdt aktør 1 og netværksteorien.

Den store forskel i de to arbejdsteorier, består i disse tilfælde især af, det der kaldes succeshistorier. Aktør 2 er gennem princippet om bevidsthedsfrigørelse meget fokuseret på, at benytte sig af pressen og på den måde synliggøre de succeshistorier der fremkommer både for de unge, men i særdeleshed også for det øvrige samfund. Aktør 1 derimod har udelukkende sine succeshistorier blandt de unge og benytter sig ikke af pressen som talerør, da han mener, at dette kan have den direkte modsatte effekt.

Denne forskel ses også tydeligt i den aggressivitet de to aktører arbejder med. Igen er aktør 1 mere dæmpet i sin fremgangsmåde overfor de unge, hvor det er nødvendigt for aktør 2 at være mere højlydt i sin fremgangsmåde og arbejde med større og højere krav til de unge end aktør 1.

De to teorier lægger an til, at de unge håndteres på forskellige måder. I empowerment teorien er det nemt at arbejde i grupper, i det man her har det samme mål for alle. Derfor benyttes såvel åbne som lukkede grupper ofte af aktør 2. Aktør 1's brug af netværksteorien gør det at arbejde i grupper vanskeligere. Her er det vigtigere, at alle føler, at de bliver behandlet og respekteret ens. Derfor arbejder aktør 1 ud fra princippet om, at der er åbent for alle. Der kan selvfølgelig være tilfælde, hvor de fysiske rammer eller grov overtrædelse af reglerne kræver udelukkelse af nogle, men ellers er alle velkomne.

Handleplan

Ud fra ovenstående vil jeg her komme med mit bud ud fra arbejdet med projektet på, hvordan jeg synes, at man kan bruge det forbyggende sociale arbejde på gadeplan i Aalborg Øst, som en model for andre lokalsamfund i Danmark til at forebygge eventuelle sociale problemer. Det er et faktum, at Aalborg er sluppet udenom om gadebander og andre oprørske handlinger fra de unge. Gennem hele opgaven er der blevet sammenlignet med de byer i Danmark, som er større end Aalborg og herunder de bydele, som har været hårdest ramte af sociale uroligheder. Der er også eksempler på byer i Danmark, som er væsentlig mindre end Aalborg, hvor den beboersammensætning sagtens kan sammenlignes med Aalborg, hvor man ikke har formået at lave en forebyggende indsats, for at forhindre de unge i at involvere sig i ungdomskriminelle mønstre. Et eksempel er Randers, hvor man har haft store problemer med bander.

Derfor kan der med rette argumenteres for, at det forebyggende sociale arbejde, ikke kun på gadeplan, men som helhed har været en stor succes i denne henseende i Aalborg. Som aktør 2 udtrykker det: *"Aalborg Kommune været vågen og ikke bare ladet Aalborg Øst sejle sin egen sø"*.

Model til forebyggelse af sociale problemer:

Politisk perspektiv

Første trin i modellen er politisk perspektiv, som vil sige, at der skal være politisk årvågenhed når pressionsgrupper, gør opmærksom på sociale problemer.

Jf. tidligere nævnte 4-trinsmodel for sociale problemers tilblivelse⁴⁶ mener jeg, at en af årsagerne til at Aalborg Øst ikke bare har fået lov til at sejle sin egen sø er, at der har været en stærk pressionsgruppe bestående af beboere samt boligforeninger, som har haft indflydelse via klager.⁴⁷ Dette har betydet, at de er blevet hørt af kommunen og derigennem fået anerkendt, at der var et problem med ungdomskriminalitet i Aalborg Øst, hvilket resulterede i, at aktør 2 blev ansat af Børne- og Familieområde Øst, til at være ansvarlig for det opsøgende arbejde i Aalborg Øst.

Jeg mener, at det faktum at Aalborg Kommune har anerkendt problemet i Aalborg Øst, ved at ansætte en socialarbejder til at opsøge de unge i deres nærmiljø, kan have været en væsentlig årsag til at problemerne ikke har eskaleret. Efter at problemet er blevet anerkendt, mener jeg, at der skal

⁴⁶ Jf. bilag 3

⁴⁷ Interview 2

udformes en diagnose og en prognose for problemet, som skal kunne konkretisere de opgaver, socialarbejderen står overfor.

Metodeanvendelse

Andet trin i modellen er, hvordan metoden skal anvendes. Skal metoden henvende sig mod en gruppe eller mod individer. Det er derfor vigtigt at ansætte socialarbejdere med den metodologi, som retter sig mod problemet.

De to socialarbejdere som jeg har snakket med, har brugt forskellige metoder. Dette kommer af de forskellige baggrunde og forudsætninger de har for at lave socialt arbejde. Jeg mener, at det er en fordel at de arbejder forskelligt, da dette gør at de kan komme ud til en bredere vifte af unge. Jeg mener aktør 1's metode er mest velegnet til at opsøge den lille gruppe af unge, som absolut ikke har nogen relation til samfundet, mens jeg mener at aktør 2's metoder, er bedre til at udvikle de unge og integrere samfundets normer i dem. Jeg mener, ikke at den ene bedre end den anden, men at de har forskellige funktioner, som gør, at de komplementerer hinanden. At der er forskellige indgangsvinkler til socialt arbejde på gadeplan gør, at det er vigtigt, at kommunerne har sat sig ind i, hvilke metoder som er bedst anvendelig i den givne situation.

Helhedsorienteret arbejde

Tredje trin i modellen er, at der skal arbejdes helhedsorienteret. Det er vigtigt at socialarbejderen bliver en del af et netværk, som giver muligheder.

Her tager jeg udgangspunkt i, at det givne sociale problem er et problem på lokalsamfundsplan. Her mener jeg, at det er en forudsætning for en succesfuld forebyggende indsats, at socialarbejderen er i stand til at arbejde helhedsorienteret. Dvs. at socialarbejderen skal besidde viden indenfor alle de områder, han kommer til at arbejde med. Han skal være bindeled mellem forvaltningen og lokalsamfundet, han skal have viden om de sociale grupper i lokalsamfundet, han skal kunne arbejde tværfagligt med de forskellige samarbejdsparter, han skal have juridisk indsigt, han skal kunne skabe nær kontakt til den gruppe han skal arbejde med m.m.

Disse 3 trin er de faktorer, som ser ud til have været forudsætningerne for at Aalborg Øst har undgået eskalering af ungdomskriminalitet gennem forebyggende socialt arbejde.

Konklusion

I Aalborg Øst er det Det Sociale Jægerkorps samt en socialrådgiver fra Børne- og Familieområde Øst af lønnede arbejdere, som står for det opsøgende sociale arbejde på gadeplan. Skønt både de sociale jægere og socialrådgiveren laver opsøgende arbejde, har de vidt forskellige metoder til at udføre deres job.

De sociale jægere arbejder ofte ved, på forskellige måder at skabe kontakt til individer, som er uden for samfundet. Det kan for eksempel være hjemløse unge, unge som ikke har forældre til at tage sig af dem, men det kan også være unge, som bare har brug for at snakke med en voksen. Den generelle metode er at virke som et netværk mellem systemet og den unge. Det Sociale Jægerkorps gør opmærksom på sig selv ved at opsøge de unge på skolerne eller ved at dele pjecer ud. Det er altid frivilligt for de unge om de vil have kontakt med de sociale jægere og det er derfor op til de unge selv at kontakte dem, efter den første kontakt er etableret. Den sociale jæger, som jeg snakkede med, fortalte, at han har en klub en gang om ugen og at han nogle gange tager de unge med på mindre ture. De unge han arbejder med, er tit de unge som sagsbehandlere ikke kan nå ind til, fordi de ikke møder op til deres aftaler. Det kan også være unge, som er stukket af fra deres institutioner og som ingen andre kan komme ind på. Det vil sige, at det arbejde han udfører, foregår lidt i det skjulte, men er et vigtigt led i at sørge for, at de unge ikke bliver marginaliseret fra samfundet.

Den anden socialarbejder bruger ofte grupper, hvor han gør brug af empowerment til at motivere, skabe selvtillid, bevidsthedsændre og virke ressourcefrembringende. Han har forskellige grupper. Bl.a. har han en jobtræningsgruppe, hvor han hjælper unge, som er langt fra arbejdsmarkedet med at få kompetencer til at kunne varetage et fritidsjob. Ved brug af processer, som foregår gennem jobtræningsforløbet, bliver de unge socialiseret og forhåbentligt en rollemodel for andre unge i Aalborg Øst. Han arbejder meget ud fra devisen, at de unge han har med at gøre, skal blive rollemodeller og kunne fortælle succeshistorier, så de bliver forbilleder for andre unge.

Han har udover denne gruppe to lukkede grupper. Disse grupper er for unge, som har hængt ud på gaden og lavet hærværk og småkriminalitet. Det er unge, som voksne har haft utroligt svært at komme ind på livet af, men det er lykket for ham, med de metoder han bruger. Den anden gruppe består af unge mellem 16 og 17 år. Arbejdet i denne gruppe er fokuseret på, at forhindre dem i hele tiden at dukke op i uheldige sammenhænge, men derimod til at blive rollemodeller for andre unge i Aalborg Øst. Dette arbejde er efter to års forløb ved at være lykkedes.

Samtidig med at han arbejder med grupperne er han også med til at skabe event og udflugter i lokalsamfundet. Disse events og udflugter har det formål at vise de unge, at der er en masse muligheder, som de kan benytte sig af samt at hvis de selv gør en indsats er der ingen der forhindrer dem i at nå, de mål og drømme, som de måtte ha' for deres liv.

Når der er tale om forebyggende arbejde, er det umuligt helt igennem at påvise, hvilken effekt socialarbejdet i Aalborg Øst har haft på, at der ikke findes mere ungdomskriminalitet her end i resten af Aalborg. Det er heller ikke til at vide, om der ville være opstået gadebander, hvis de ikke var der. Det man kan sige er, at den gruppe af unge, som de arbejder med befinder sig i risikogruppen for at blive socialt marginaliseret, hvilket jeg mener ofte er forklaringen på at unge vælger kriminelle livsstile og det er derfor denne gruppe, kan sammenlignes med de grupper, som man ser i ghettoerne i de andre større byer i Danmark.

Perspektivering

Det ser ud til at Aalborg Øst har en stor udfordring foran sig. De ressourcestærke i bydelen flytter væk, hvilket gør at risikoen for social marginalisering bliver større. En større marginalisering kan betyde, at hvis man ikke bliver ved med at satse stort på forebyggende socialt arbejde på gadeplan samt andre tiltag som kvarterløft, SSP- samarbejde og frivilligt socialt arbejde som natteravnene, kan det ende med et nederlag for Aalborg Øst, som kan betyde, at de unge vender samfundet ryggen. Allerede nu er der mange af de unge i Aalborg Øst, som har en meget kritisk holdning til systemet. Hvis det ikke lykkedes for socialarbejderne at komme tæt på de unge og lærer dem om de normer der er i det danske samfund, kan det få store konsekvenser for fremtiden i Aalborg Øst. Dette kan blive en realitet, hvis kvarteret bliver en bydel for de svageste grupper i Aalborg.

Bliver det en kendsgerning, at der bliver en social marginalisering af Aalborg Øst, kan det ende med, at de unge konstruerer grupper eller gadebander, som har deres egne normer og regler, hvilket vil sige, at der i fremtiden er en risiko for, at vi får en bydel, som på mange måder kommer til at ligne Gjellerupparken, Vollsmose og Nørrebro.

Kildekritik

Dette afsnit vil jeg bruge til at kritisere de kilder, som jeg har anvendt til besvarelsen af problemformulering. Formålet med kritikken er videnskabelig, da jeg ønsker at komme så tæt på et sandt billede som muligt. Desuden har kritikken det formål at hjælpe, hvis jeg på et senere tidspunkt

skal arbejde videre med dette projekt eller eventuelt samme emne, da jeg allerede ved projektets start ville vide, hvordan jeg skulle forholde mig til de tidligere brugte kilder.

Interviews

De vigtigste kilder til besvarelsen af problemformuleringen er de to interviews. Udformningen af disse interviews har været baseret på, at aktørerne så frit som muligt, skulle kunne fortælle om det arbejde de har foretaget og stadig foretager i Aalborg Øst – dog indenfor nogle på forhånd formulerede spørgsmål. Dette har betydet, at det har været op til de to aktører at bestemme, hvor dybt de ville gå ned i deres besvarelser. Resultatet af dette er, at aktør nummer 2 er langt mere beskrivende og dybdegående i, hvordan han arbejder end det er tilfældet med aktør 1. Ulempen ved dette er, at det har kunnet føles som om aktør 2 delvist brugte interviewet til at markedsføre de tiltag han foretager i bydel, hvilket har fået aktør 1 til at komme lidt i baggrunden. En del af dette skyldes endvidere at de to aktører har forskellige uddannelsesmæssige baggrunde og ansættelsesforhold. Dette er godt for at vise alsidigheden, men også en svaghed da det er tydeligt, at der er en forskel i de ressourcer, som der fra kommunens side tillægges de to arbejdsfunktioner. Det er vigtigt at være opmærksom på dette og forholde sig kritisk når de to kilder behandles, da dette også gør, at jeg nu ved, at der ikke kan laves en direkte sammenligning.

Kritik af den valgte teori.

I forhold til den valgte teori, har det især været svært at finde en kritisk tilgang til teorien om empowerment. Dette har været med til at farve mit syn på teorien i en overvejende positiv retning og det har af den grund også betydet, at det har været med til at præge mit syn på interviewene. Derudover har det ikke været muligt at finde materiale, hvor empowerment benyttes på nøjagtig samme målgruppe, som der arbejdes med i Aalborg Øst.

Teorien om socialt netværk viste sig at være forholdsvis vanskelig at arbejde med. Dette er et stort emne i socialarbejdet, hvilket gør det svært at vurdere, hvilken vinkel der er den mest optimale at bruge. Dette har betydet, at jeg har holdt mig til forholdsvis få kilder, hvor det måske kunne have været fordel at have benyttet mig af flere, for netop at få et bredere perspektiv og en dybere forståelse for begrebet.

Abstract

In this project I have been working with the subject social work in the context of preventing juvenile delinquencies and the forming of street gangs in Aalborg East.

Juvenile delinquency has been an increasing problem in Denmark. In the larger cities we have seen a new tendency where the youths are forming street gangs but for some reason Aalborg has avoided this until now.

Considering the public view on and the history of problems with vandalism and crimes in Aalborg East, it has been interesting to find out how this can be and which initiatives and measures they have done in the area to prevent the appearance of street gangs and the crimes that often follows in their cooling water.

It has been interesting to meet and talk to some of the social workers from the area and hear, why they think that Aalborg East has managed to avoid the forming of street gangs. It has been exciting and educational to hear how they work and to learn about the differences in their work methods.

The theories used in this project are social network and empowerment. I have chosen these to show the differences in the work methods of the two social workers. Both theories are well known and established theories in social work.

From my own point of view it has been interesting to write this project. Not just because it is a subject I have been finding very interesting but also because it has helped me to get some insight in the area and the work that is being performed there. Furthermore it has helped me to understand the complexity of the district. Since I have been living in Aalborg all of my life, I have been a part of keeping the prejudices of the district alive. People from Aalborg have a tendency to see this part of the city as a "black sheep". The social work that is being performed right now is trying to change this point of view but it is difficult and they are up against some very hard odds.

Litteraturliste

Bøger:

Ejrnæs, Morten, m.fl.: Socialt netværk i Socialt miljøarbejde i lokalsamfundet, Hans Reitzels Forlag, 1997

Ejrnæs, Morten, m.fl.: Sociologi og socialt arbejde. 3. Udgave, Danmarks Forvaltningshøjskole, 2004

Finn Collin og Simon Køppe: Humanistisk Videnskabsteori, DR Multimedie, 2003

Hansen, Carsten svane, m.fl.: Samfundslex

Hutchinson, Gunn Strand & Olstedal, Siv: Modeller i socialt arbejde, 2.udgave, Gyldendal, 2006

Kvale, Steiner: Interviews: Bjørn Nake, Hans Reitzels Forlag, 1997

Larsen, Jørgen Elm & Møller, Iver Hornemann, Socialpolitik, 1. Oplag, 2. Udgave, Hans Reitzels Forlag

Olsen, Lars: Det delte Danmark. 2. Oplag, Gyldendal, 2005

Payne, Malcome: Empowerment og Advocacy i Teorier i socialt arbejde, Hans Reitzels Forlag, 1999

Thurén, Torsten: Videnskabsteori for begyndere, 1. Udgave, Rosinante Forlag, 2003

Internet:

<http://www.kvarterloeft.dk/omraaderne/aalborg/beskrivelse/main.htm> - d.30.12.2008

<http://www.ifsw.org/en/p38000407.html> - d.2.1.2009

<http://www.aalborgkommune.dk/Borgerportal/Fakta+om+Kommunen/Organisation/Forvaltningerne/Familie+og+Beskaeftigelses-forvaltningen/boerne+familieafd.htm> – d.2.1.2009

<http://www.sam.sdu.dk/~dom/priv/Research/EtnicitetMktg.pdf> - d.6.1.2009

Rapporter:

Clausen, Susanne, m.fl.: Udredning til brug for Kommissionen vedrørende ungdomskriminalitet, Justitsministeriets Forskningsenhed, August 2008

Ejrnæs, Morten (2008): "Social arv, chanceulighed og risikofaktorer – Myten om arv af sociale problemer og 2 alternative analysebegreber". København, september 2008, nr. 9. Månedsskrift for praktisk lægegering.

Interview:

Interview 1: *Aktør 1, Det Sociale Jægerkorps*

Interview 2: *Aktør 2, Børne- familieafdelingen Øst*

Bachelorprojekt – Socialrådgiveruddannelsen
Gruppe 28
8/1 2009

Bilag

Bilag 1

Interviewguide 1

- 1) Vil du fortælle lidt om dig selv?

Navn, alder, stilling, arbejdserfaring/erfaring med socialt arbejde m.m.

- 2) Kan du fortælle lidt om Det Sociale Jægerkorps?

Formål, målgruppe, tilbud, generelt

- 3) Hvordan arbejder de sociale jægere i Aalborg øst?

Hvordan foregår det sociale arbejde på gadeplan

- 4) Er der andre socialarbejdere som udfører socialt arbejde på gadeplan i Aalborg Øst? Hvordan arbejder de? Arbejder man tværfagligt?

- 5) Ungdomskriminalitet er et stort problem – statistikker omkring strafferetlige afgørelser for straffelovsovertrædelser viser at især volden har været stigende i Danmark. Er det det samme billede man ser i Aalborg Øst? Hvad gør man for at de unge undgår kriminelle løbebaner?

- 6) Lars Olsen skriver i sin bog "Det delte Danmark (2005)" at Aalborg undgår bandekriminalitet som man ser i andre større byer – Hvordan prøver at forebygge bandekriminalitet gennem socialt arbejde? Hvorfor er der ingen bandekriminalitet i Aalborg Øst?

Bilag 2

Interviewguide 2

- 1) Vil du fortælle lidt om dig selv?

Navn, alder, stilling, arbejdserfaring/erfaring med socialt arbejde m.m.

- 2) Kan du fortælle lidt om de organisatoriske rammer du kommer fra?

Formål, målgruppe, tilbud, generelt

- 3) Hvordan udfører du socialt arbejde i Aalborg Øst?

Hvordan foregår det sociale arbejde, arbejde på gadeplan

- 4) Er der andre socialarbejdere som udfører socialt arbejde på gadeplan i Aalborg Øst?

Hvordan arbejder de? Arbejder man tværfagligt?

- 5) Ungdomskriminalitet er et stort problem – statistikker omkring strafferetlige afgørelser for straffelovsovertrædelser viser at især volden har været stigende i Danmark. Er det det samme billede man ser i Aalborg Øst? Hvad gør man for at de unge undgår kriminelle løbebaner?

- 6) Lars Olsen skriver i sin bog "Det delte Danmark (2005)" at Aalborg undgår bandekriminalitet som man ser i andre større byer –

Hvordan prøver at forebygge bandekriminalitet gennem socialt arbejde? Hvorfor er der ingen bandekriminalitet i Aalborg Øst?

Bilag 3

4-trinsmodel for sociale problemers tilblivelse

Trin 1: Pressionsgrupper og agitation

I denne fase forsøge interessegrupper eller moralske indignerede grupper at få offentligheden til at erkende, at der er et socialt problem, der skal gøres noget ved.

Pressionsgruppernes succes afhænger af følgende forhold:

- Kravene skal være klare og præcise og logiske i forhold til analysen af det sociale problem og ideen om indsats.
- Grupperne skal have magt i kraft af penge, gruppemedlemmernes status og organisation.
- Gruppernes succes med at udvikle strategier til at vinde offentlighedens opmærksomhed og støtte gennem at ændre eller nedbryde eksisterende normer på området.
- Styrken hos de grupper, der modsætter sig anerkendelse af problemet. Mulighederne for at få anerkendt problemet gennem konflikt, samarbejde eller kompromis.

Trin 2: Anerkendelse af problemets eksistens

Legitimeringen sker, når det offentligt anerkendes, at der er et problem, der eksisterer. Effekten af legitimeringen er ofte, at klage-gruppen mister kontrollen over konstruktionsprocessen, fx ved at de offentlige myndigheder overtager arbejdet med forholdene og inkludere talsmænd og klagegrupper i deres arbejde.

Trin 3: Bureautisering og reaktion

Overgivelsen af arbejdet med problemet til bureaukratiet betyder, at der ofte vies mere kraft til at arbejde med klagerne end til at arbejde med problemet. Om der bliver sat kræfter ind på løsning af problemet afhænger af, om der bliver lagt politisk pres på bureaukratiet for at løse selve problemet.

Trin 4: protestgruppens genopståen

I tilfælde af, at protestgruppen er utilfredse med myndighedernes håndtering af det sociale problem, kan der udvikles nye alternative grupper.⁴⁸

⁴⁸ Ejrnæs, m.fl. 2004, s. 24-26