

Vedkommende natur

- i et alment boligområde

English Summary

The project is regarding transformation of the landscape in a social housing area in Aarhus. The landscape of the area is today a uniform green surface without details, and therefore it is not really used. Transformation of this surface is important to improve the area and give value to both its inhabitants and the citizens in the near context.

The area is made into a public park, which links a future light rail station, with the residential area. Variation in the landscape is made by dividing it into bands of different kinds of nature. These bands are made under the theme urban farming, where inhabitants have the ability to grow fruit and vegetables. This gives the landscape both functional and recreational value. And the inhabitants can with bigger joy use the outdoor area.

T i t e l b l a d

Titel: Vedkommende natur i et alment boligområde

Emne: Omdannelse af landskabet i et alment boligområde

Projektperiode: 1. februar – 13. juni 2012

Forfatter: Susanne Jensen

Vejleder: Lea Louise Holst Lauersen

Oplagtal: 5

Sidetæl: 74

Kandidatspeciale
Urban design
Institut for Arkitektur, Design og Medieteknologi

Susanne Jensen

F o r o r d

Projektet er et afgangsprøve fra Urban Design specialiseringen på Aalborg universitet, og er udarbejdet af Susanne Jensen. Projektet omhandler omdannelsen af landskabet i et alment boligområde i Aarhus Nord, nær byens kommende letbane. Der arbejdes med landskabet fordi der her er gode muligheder for at skabe forbedringer, der kan styrke boligområdet Reginehøj, og dets nære kontekst. Rapporten er opdelt i analyse, teori, koncept, som munder ud i et design af området i skalaen 1:500.

Indholdsfortegnelse

Indledning

Fakta og placering	9
Reginehøj	10
Historisk afsnit	11

Analyse

Bydelen	14
Strukturanalyse	14
Aarhus Nord	14
Bebyggelses struktur	16
Trafikal struktur	20
Den grønne struktur	22
Analyse af Reginehøj	28
Tilgængelighed	28
Serial vision	29
Bebyggelse	30
Den uprogrammerede flade	32
Aktivitets- og opholdsarealer	35
Opsamling af analysen	37

Teori og cases

Natur	38
Definitioner af naturbegrebet	38
Natursyn	40
Landskabs Urbanisme	41
Cases	42
Village of Yorkville Park	42
Superkilen	43
MAJPORTEN lommepark	44
Opsamling af teori og cases	45

Vision og koncept

Vision	46
Form-koncept	46
Programerings-koncept	48

Design præsentation

Design

Tilgængelighed	54
Det bakkede landskab	56
Prydhaven	58
Lege- og aktivitetsbånd	60
Nyttehaven	62
Semiprivate forhaver og semioffentlige områder	64

Realisering

Konklusion

Indledning

I disse år ønsker flere og flere at bo i byerne, og færre flytter derfra igen. Dette er fordi byen med dens tæthed byder på kulturelle og sociale muligheder. Derfor er det vigtigt, at byerne kan tilbyde boliger i områder af høj kvalitet. I dette projekt er der derfor arbejdet med forbedring af udearealerne i et alment boligområde i Aarhus.

Området hedder Reginehøj og er placeret to kilometer fra centrum lige op af byens kommende letbane. Dette gør en omdannelse af Reginehøj aktuel, fordi der vil komme et større fokus på bydelen og flere vil færdes i der. Området er i øvrigt ikke blevet omdannet siden det blev opført i 1964 og trænger derfor til at blive tilpasset nutidens behov.

Reginehøj er designet efter modernistiske principper. Modernismen har sat sit præg på byerne med mange åbne grønne områder, som ikke kommer beboerne til gode. Disse fordrer ikke til anvendelse, men ligger blot øde hen. Denne problematik er i høj grad gældende i Reginehøj. Græsplanen mellem bebyggelsen optager ca. 60 % af arealet, men anvendes kun i meget lille grad og giver derfor ikke kvalitet til boligområdet.

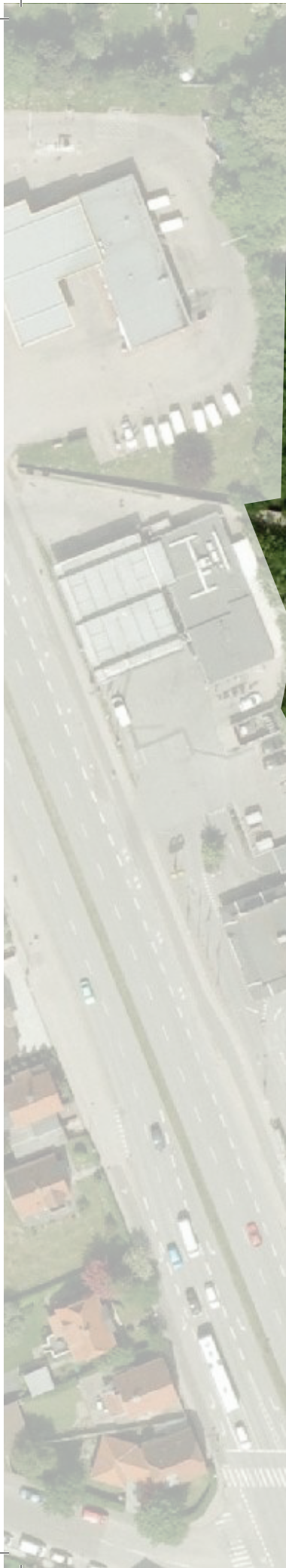
I projektet arbejdes der med omdannelsen af landskabet mellem bebyggelsen, hvor naturen og dens muligheder for anvendelse spiller her en vigtig rolle.

Projektet munder ud i et design forslag i skalaen 1:500, hvor landskabet er indelt i zoner af forskellig karakter og anvendelse, som derved giver variation i boligområdet.

Til forskel fra andre omdannelsesprojekter af almene boligområder arbejdes der i dette projekt ikke med ghettoproblematikker, fordi området ikke har alvorlige sociale problemer. Beboerne er glade for deres boliger, derfor ændres der heller ikke på den eksisterende bebyggelse. Det er derfor Landskabet som er i fokus.









Fakta og placering

For at give en fornemmelse af Reginehøj er der her på siden oplyst fakta om området, samt luftfoto og kort, som viser placeringen af Reginehøj.

Areal: 51000 m²
Etages areal: 34200 m²
Bebyggelsesprocent: 67%
Opført: 1964
Bolig forening: Boligkontoret Aarhus
Antal beboere: 750
Antal lejligheder: 509
Lejlighedernes størrelse: 1-4 værelser; 37,2 m²- 95,5 m²
Husleje: 2926-5531 kr/mdr.
(bk-aarhus.dk)

100 m til bus
50 m til daginstitution
200 m til indkøb
200 m til skole

Luftfotoet til venstre viser projektområdet Reginehøj og dens nære kontekst.



Reginehøj er placeret 2 kilometer nord for Aarhus centrum.

Reginehøj

Et interview med varmemesteren Jens Eriksen, som dagligt arbejder i Reginehøj og inspektøren Chris Mikkelsen, som er boligforeningens repræsentant i beslutningsprocessen om Reginehøjs udvikling, danner et billede af Reginehøj, som det er i dag.

Beboere

Beboersammensætningen er forholdsvis blandet og består af folk i alle aldersgrupper. Der er enlige studerende, som typisk bor i området i få år. Der er dem, der har boet i Reginehøj siden det blev bygget for 48 år siden, men måske har rykket rundt mellem forskellige lejligheder pga. skiftende behov for boligstørrelse eller for at bo med den smukke udsigt fra toppen af bygningerne. Der er de store indvandre familier, der måske også har fætre og kusiner i området. Generelt set mener varmemesteren, at der i Reginehøj bor et bredt udsnit af den danske befolkning, selvom en større del har en anden etnisk herkomst end dansk og noget tyder på, at lidt flere end landsgennemsnittet er på overførselsindkomst. Størstedelen virker til at være glade for området og mange har boet der i rigtig mange år.

Området

Inspektøren Chris Mikkelsen mener, at Reginehøj er: ”Et stort grønt område med mange muligheder. Området er ikke perfekt, men det har nogle gode lejligheder, hvoraf de øverste har en rigtig god udsigt ud over byen.”

I en boligforening er det beboerne selv der bestemmer om der skal ske ændringer i deres områder, hvad der skal laves og hvad det skal koste, for det er dem selv der i sidste ende skal betale over huslejen. I Reginehøj træffes større beslutninger typisk ved det årlige afdelingsmøde, mindre beslutninger foretages af afdelingsbestyrelsen, som består af fem beboere og en repræsentant fra boligforeningen.

I de 48 år boligområdet har eksisteret har man kun foretaget få store ændringer, facaden er ændret til lukkede altaner i stedet for åbne. Lejlighederne er løbende blevet renoveret med nye køkkener og lignende. Udendørs har man løbende haft fokus på at opretholde legepladsens gode kvalitet.



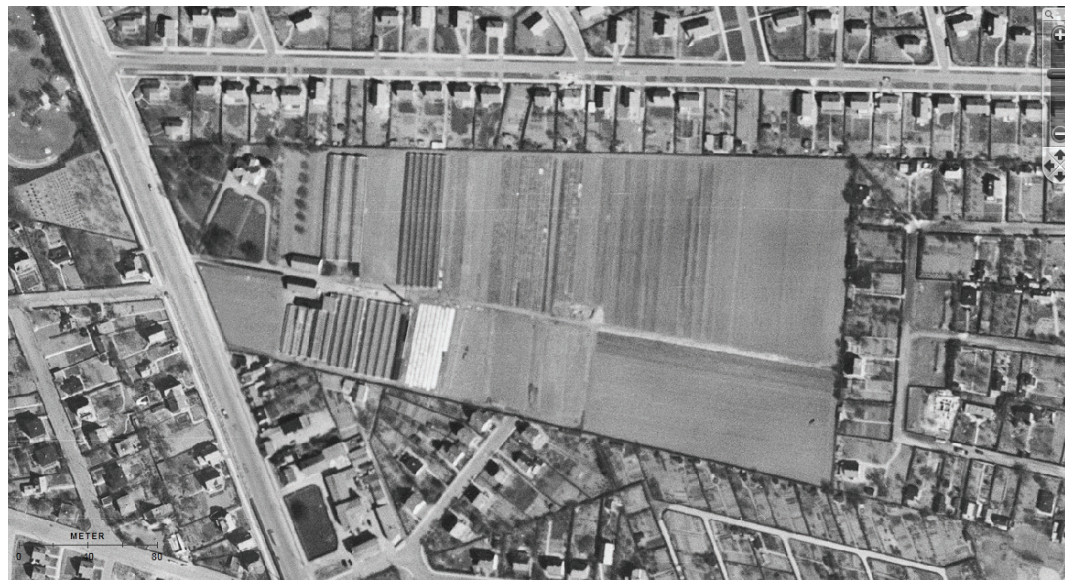
Historisk afsnit

Reginehøj er beliggende i bydelen Christiansbjerg. Følgende er en gennemgang af hvordan bydelen og selve Reginehøj har udviklet sig gennem de seneste 100 år.

Christiansbjerg opstod som købstadsbebyggelse omkring Elmegade umiddelbart syd for Reginehøj omkring årtusindeskiftet. Dengang hed byen Reginahøj (aakb.dk). Området Christiansbjerg lå på grænsen mellem by og land, og der var derfor en del gartnerier, som producerede fødevarer som frugt og grønt til byens torve og butikker.

Efterhånden som der blev pladsmangel i Aarhus, blev der opført boligbebyggelse på Christiansbjerg. Villakvarterne og karrébebyggelsen ved Stjernepladsen blev udbygget i 30'erne og 40'erne og størstedelen af Christiansbjerg var dermed udbygget i 1950. Reginehøj blev opført i 1964. I perioden frem til 1970'erne blev enkelte andre etageboligbebyggelser ligeledes opført. (Aarhus kommune, 2009)

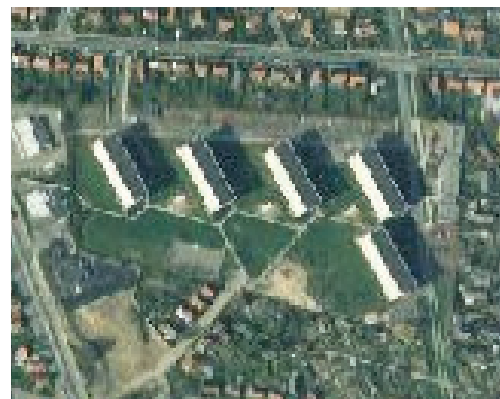
Ud fra et luftfoto fra 1954 og lokalplan fra 1960 tyder det på at området Reginehøj tidligere har været et gartneri med enkelte drivhuse. Området var dengang inddelt i små felter af forskellig beplantning. Efter opbyggelsen af Reginehøj i 1964 har der ikke været foretaget ret mange ændringer i området, hvilket også ses på luftfotos fra 1979, 1993 og 2010.



1954: Reginehøj var på dette tidspunkt et gartneri, hvor der formodentlig blev dyrket grøntsager og lignende. Området var forsynet med en vej på tværs af området der sikrer tilgængelighed til hele fladen. Området er opdelt i felter med forskellige typer beplantning, det ses at disse er anlagt i nordsyd gående bånd på tværs af vejen.



1979



1993



2010: Dette nyeste tilgængelige luftfoto, viser at området ikke har udviklet sig syndeligt siden 1979 og 1993.



A n a l y s e

Forud for koncept- og designfasen foretages analyse af området. Analysen er opdelt i to, en strukturanalyse af Reginehøjs kontekst og en kortlægning af programmeringen af boligområdet Reginehøj.



Bydelen

Strukturanalyse

I dette afsnit analyseres Reginehøjs nære kontekst, det vil sige bydelen Christiansbjerg.

Bydelens strukturer kortlægges ved hjælp af strukturanalysen for herigennem at få en forståelse af, hvordan bydelen fysisk og funktionelt er bygget op. Der ses på forskellige strukturer indenfor bebyggelse, det grønne og trafik. (Kiib, Marling) Disse vurderes primært ud fra hvad der er ønskværdigt for beboerne i Reginehøj, men også til dels i forhold til beboere i resten af bydelen. Strukturerne beskrives og herefter oplystes problemområder og potentialer.

Intro om Aarhus Nord

Christiansbjerg er afgrænset af de fire store veje Ringvejen mod nord, Ringgaden mod syd, Paludan Müllers vej mod vest og Grenåvej mod øst. Området gennemskæres af Randersvej, som er en af hovedindfaldsvejene til Aarhus og derfor også er både bred og trafikeret. Langs Randersvej findes flere af byens vigtigste funktioner, med Aarhus Universitet, Aarhus kommunehospital, Skejby Sygehus som skal udvides markant de kommende år og et større erhvervs område med mange af byens største virksomheder. Reginehøj er beliggende midt i Christiansbjerg med 2 kilometer til centrum.

Aarhus kommune har i de seneste år oplevet stor befolkningstilvækst, dette forudser man vil fortsætte, og kommunen har derfor igangsat en række store projekter, herunder en ny bydel på Aarhus Nordhavn, fornyelse og fortætning af Gellerupparken, en række mindre projekter med fortætning og optimering af midtbyen og to nye store forstæder ved Lisbjerg i nord og Malling i syd. I forbindelse med flere af disse nye byområder er der planer om etablering af en letbane som netop vil blive anlagt på Randersvej ganske nær Reginehøj.(aarhus.dk, 2011)



Kortet viser Reginehøjs placering midt i Christiansbjerg i det nordlige Aarhus. Områdets største veje, funktioner og rekreative områder er også markeret.



Bebyggelsesstruktur

På de følgende sider er områdets bebyggelse kortlagt i forhold til anvendelse og typologi. Dette er gjort for at se, hvordan bebyggelsen i Reginehøj fremstår i forhold til bydelens funktionsmæssige og formmæssige sammenhæng.

Funktion

Området består primært af boligbebyggelse og virker relativt monofunktionelt. At der ikke er ret mange andre funktioner i området bevirker, at færre færdes i området.

Foruden bolig er der nær Reginehøj et større område med detailhandel. Dette bydelscenter er beliggende langs Randersvej, og grænser op mod Reginehøj. Ifølge kommuneplanen fra 2009, er bydelscenteret omkring Randersvej blevet forstørret i forhold til tidligere planer. Dette skyldes ændringer i den offentlige trafik, hvor flere vil færdes på Randersvej. Efter anlæggelsen af den nye letbane forudses det, at flere butikker vil komme til området.

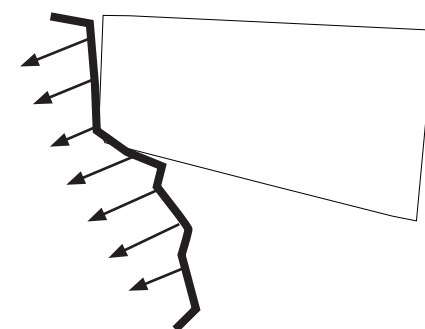
Detailhandlen langs Randersvej er af blandet karakter. Nær Reginehøj er butiksarealet primært henvendt til bilister på Randersvej og derfor anlagt efter bilens præmisser med store parkeringsarealer. Funktionerne afspejler dette med flere tankstationer og en McDonald's. Disse er rettet mod Randersvej og vender dermed ryggen til Reginehøj. Fra området kan man se den omkringliggende boligbebyggelse, men derudover opleves det ikke, at man er midt i et stort boligområde. Længere mod syd langs Randersvej er flere meget små butikker beliggende. Ved Stjernepladsen er funktioner som bank, apotek og fastfood butikker placeret. Disse tilgås primært af fodgængere. Området virker meget livligt med mennesker på gaderne både sommer og vinter - en hel anden karakter end i Reginehøj. Dette skyldes også den offentlige trafik med busstoppesteder, hvorfra mennesker hele tiden kommer og går.

500 meter syd for Reginehøj er Skovvangsskolen. Det vurderes, at størstedelen af Reginehøjs børn benytter denne skole. Den grønne nord-sydgående passage fungerer som skolevej fra både Reginehøj og det omkringliggende område.

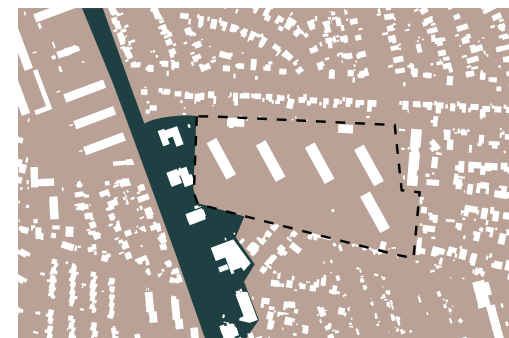


■ Bolig ■ Ikke bolig

Funktion: Det ses på kortet ovenfor at størstedelen af bebyggelsen omkring Reginehøj anvendes som bolig.



Bebyggelsen langs Randersvej vender bagsiden mod Reginehøj



■ Det offentlige og livlige ■ Det mere private

Omkring Reginehøj er anvendelsen forskelligt, og har forskellig karakter. Mod vest er et livligt miljø, som henvender sig til borgere i hele Aarhus. Mod øst er funktioner henvendt til bydelens beboere.

Uddannelsesinstitutioner,
Sport og servicevirksomheder

Anvendelse af bebyggelsen

- Bydelscenter
- Serviceforsyning
- Skoler og daginstitutioner
- Erhverv
- Sport
- Bolig

Tankstation

Tankstation

Fastfood

Blandede butikker

Dagligvare butik

Dagligvare butik

Daginstitution

Skovvangsskolen
Folkeskole

Folkeskole

Stjernepladsen
Blandede
butikker

Blandede virksomheder.
Eksempelvis inden for IT
og storcenter.

Typologi

Størstedelen af boligbebyggelsen består af villakvarterer, placeret i et grid af veje. Er man ikke kendt i området er det svært at orientere sig deri, fordi vejene ligner hinanden. Langs parcelhusvejene fremstår området ikke så livligt, selvom mange bor der.

Parcelhuskvarterets små punkthuse står i skarp kontrast til Reginehøjs høje bygninger, både hvad angår form, ejerforhold, beboersammensætning og måden hvorpå de enkelte boliger er placeret i forhold til hinanden. De forskellige boligtyper afspejler ofte forskellige økonomiske status og livsstil.

Enkelte steder i Christiansbjerg er opført i stokbebyggelse som Reginehøj, dette er særligt gældende langs Skovvangsvej, men på grund af afstand og orientering, har de ikke relation til Reginehøj. Ved Stjernepladsen er bebyggelsen endnu tættere med sin karrestruktur. Dette er medvirkende til at området virker meget livligt med mennesker på gaderne både sommer og vinter.



Typologi: Det ses at store dele af bydelen består af parcelhuse eller anden lav bebyggelse. I den sydlige del er der dog også en del etagebyggeri.

Opsummering af bebyggelsesstruktur



Villavej med Reginehøj i baggrunden. Det ses at Reginehøjs bebyggelse skilder sig ud.



Kolonihaver nær Reginehøj. I forhold til form og funktion er der store forskelle mellem de to områder.



Servicefunktioner ved Randersvej

Problematikker

Bydelen er relativt monofunktionel med rigtig mange boliger og få andre funktioner hvilket betyder at området ikke virker så livligt.

Reginehøjs høje bygninger ses på afstand og markerer at området er anderledes end det omkringliggende boligområde. Dette er negativt, fordi den idag skiller sig ud på en kedelig facon.

Butiksområdet langs Randersvej er rettet mod vejen og vender dermed ryggen til Reginehøj, hvilket betyder, at Reginehøj ikke er synlig og virker fjern og aflukket.

Potentialer

Det ses som et potentiale, at der umiddelbart vest for Reginehøj er et livligt butiksmiljø, som både Reginehøjs beboere, og andre fra bydelen benytter.

Øst for Reginehøj er flere af de funktioner som hører dagligdagens liv til, f.eks skolen.

Bydelen har mange forskellige beboere.

Trafikal struktur

Den trafikale struktur kortlægges, for at klarlægge hvor god tilgængeligheden er for Reginehøj og resten af bydelen.

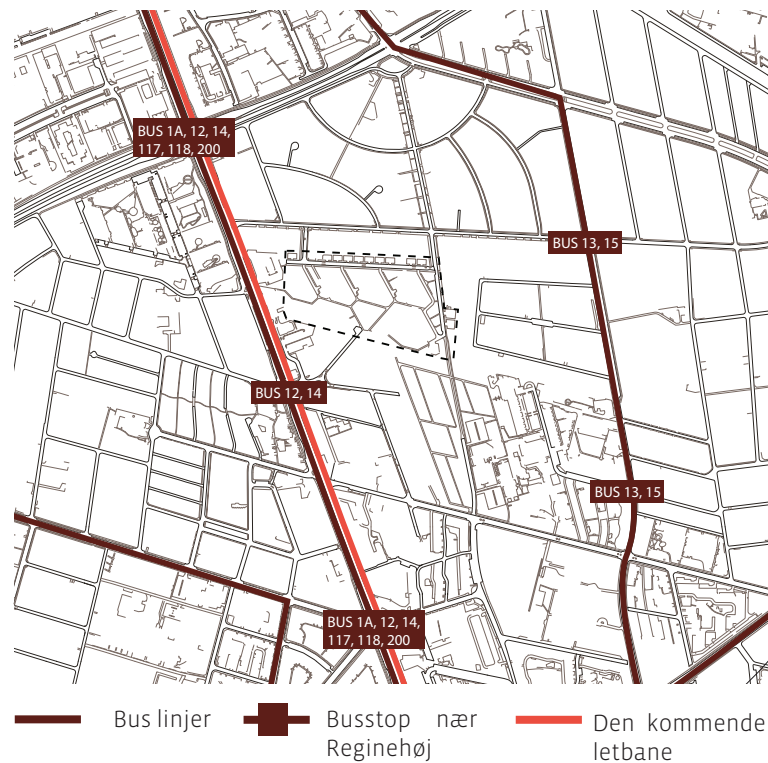
Offentlig transport

Den offentlige trafik er relativt god i området omkring Reginehøj. Med en rejsetid på omkring 20 minutter til Aarhus banegård. Flertallet af buslinjerne har dog busstop 500 m væk fra Reginehøj. En så lang distance er ikke optimalt, da det kan afskrække mange fra at tage bussen. Fra de større busstoppesteder er der til gengæld busforbindelser direkte til Randers, Hadsten, Hinnerup, Skejby Sygehus, Skanderborg, Aarhus centrum og andre dele af Aarhus. Desuden er der god mulighed for skift til alle byens buslinjer. Busserne kører ofte: en til seks gange i timen.

Letbane

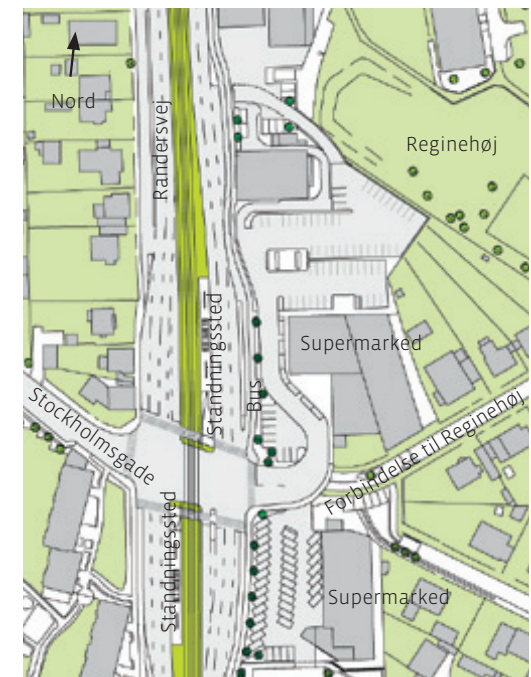
Aarhus kommune er godt i gang med planlægningen af den kommende letbane. På sigt er det planen at letbanen skal forbinde flere af Østjyllands største byer med Aarhus. Første etape er en omdannelse af de eksisterende togforbindelser mod Grenå og Odder, samt etablering af en af en letbane-forbindelse af Randersvej fra Aarhus havn til Skejby Sygehus og videre til de nye byer Lisbjerg og Elev, hvorefter den bliver forbundet, med Grenåbanen i Lystrup. Strækningen mellem Aarhus midtby, universitetet, Skejby Sygehus har et meget stort passagergrundlag på grund af de mange arbejdspladser i området. (aarhus.dk2) Denne del forventes at stå færdig i år 2015. Man har allerede nu forbedret forholdene for offentlig trafik væsentligt langs Randersvej med etableringen af busbaner i begge retninger. Et arbejde der vil forenkle anlæggelsen af Letbanen. Det forventes at letbanen vil køre med 5 minutters drift mellem Aarhus H og Skejby og med standsningssteder for hver 600 m. Nær Reginehøj svarer det til de steder der allerede i dag er bus-stoppesteder. (Midttrafik, 2010)

Samlet set vil letbanen have en noget større kapacitet end det eksisterende bus net på Randersvej med flere afgange og mulighed for flere passagerer i de enkelte tog. Dette vil få Reginehøj til at virke bedre forbundet med resten af byen. Da området omkring letbanen bliver mere tilgængelig, er der stor mulighed for at bydelen for borgerne vil føles mere central, og derved blive mere attraktiv end tidligere.

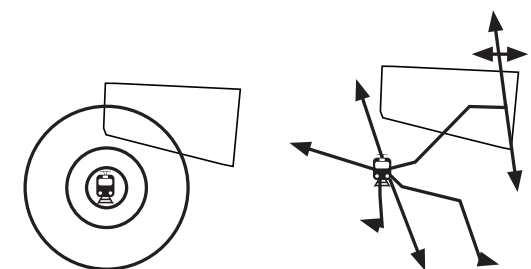


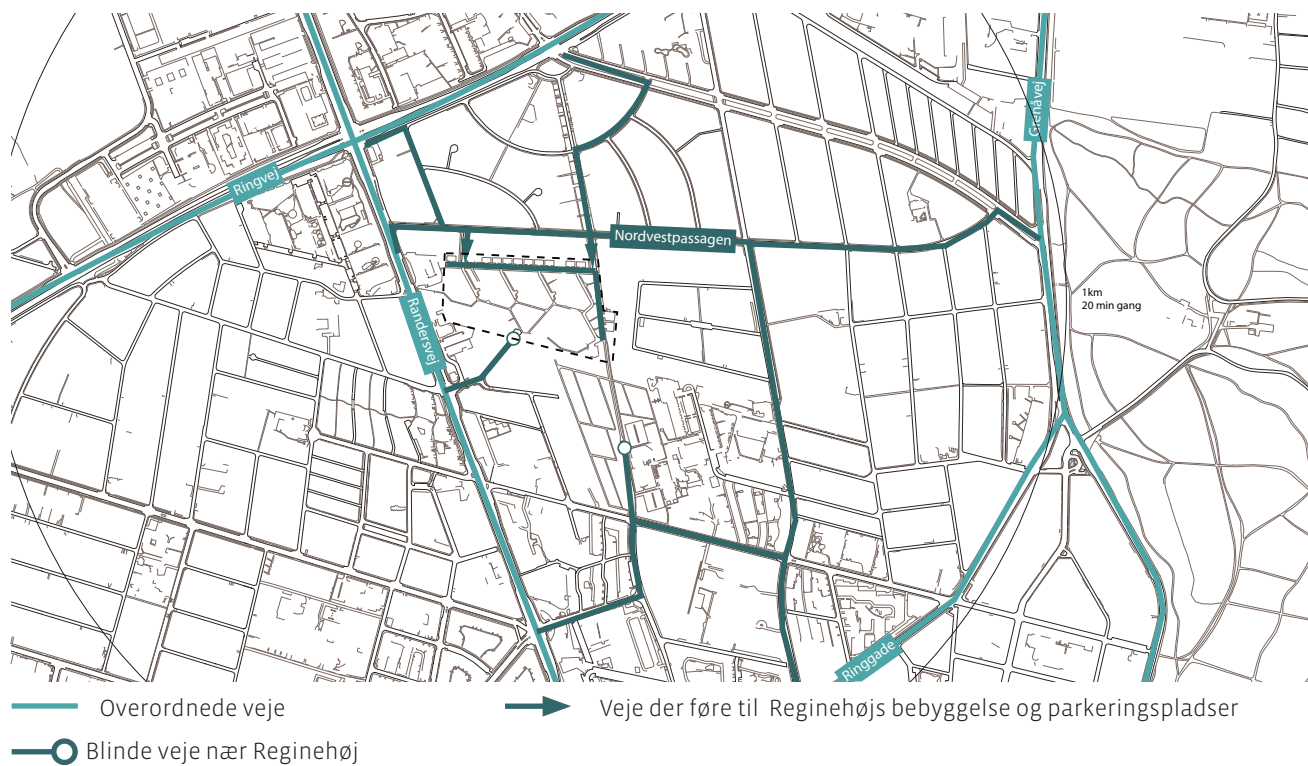
Offentlig transport: På kortet er den offentlige transport mappet. Den kommende letbanes nærmeste station vil være mindre end 250 meter fra Reginehøj.

Diagrammer til venstre viser stoppestedets tilknytning til Reginehøj, i forhold til fodgængertrafik. Det formodes at flere bydelens beboere vil færdes gennem Reginehøj efter letbanen er etableret.



Ovenfor ses letbanens standsningssted ved Stocholmsgade, som er få hundrede meter fra Reginehøj





Vejstruktur: På kortet er der mappet den trafikale struktur. Med bydelens største veje, og de veje, som fører til Reginehøj.

Biltrafik

Byens vejnet er meget effektivt på grund af de mange store indfaldsveje, som er forbundet med ringveje.

I Christiansbjerg har desuden et grid af mindre veje med fordelingsveje og villaveje. Dog er netop Reginehøj placeret og planlagt, så adgangen dertil er besværlig, da der kun er adgang fra nordsiden. Dette gør at man kun kommer ind i Reginehøj i bil hvis man har et ærinde der. Vejstrukturen medvirker dermed til at Reginehøj virker isoleret.

Opsummering af trafikstrukturen

Problemer

Snørklet tilgængelighed medvirker at området virker isoleret.

Potentialer

Busforbindelser og kommende letbane bevirker, at området har en central beliggenhed, hvilket kan påvirke Reginehøj positivt.

Flere af bydelens beboere vil sandsynligvis færdes gennem Reginehøj for at komme til Letbanestoppet.

Den grønne struktur

Den grønne struktur er vigtig at se på, fordi grønne områder giver byen kvalitet.

Det er især fordelagtigt med grønne områder nær boligområder. Undersøgelser viser, at de, som bor inden for en radius af 500 meter fra et grønt område, ofte vil bruge det - især hvis de føler en tilknytning til området. (Petersen og Nielsen, 2011) Der er desuden klare sundhedsmæssige fordele ved at bo tæt på gode grønne områder, det styrker både den fysiske og psykiske velvære. (Bjørn, 2008)

Som det ses på kortene på modsatte side er der relativt få offentlige grønne udeområder nær Reginehøj. Dette skyldes bydelens mange parcelhus med private haver.



Fotoet et højre viser en grøn passage ved Reginehøj

- offentlige arealer
- Halvoffentlige arealer eks. ved almene boligområder
- Private arealer eks. parcelhushaver

På kortet er offentlige, halvoffentlige og private udearealer mappet. Der er ikke taget højde for trafik anlæg og p-arealer.

Det ses, at de fleste offentlige arealer ligger mere end 500 meter væk, hvilket mindsker sandsynligheden for at Reginehøjs beboere anvender dem.

Der findes halvoffentlige udearealer tættere på Reginehøj. Karakteren af disse ses på næste side. Største delen af Christiansbjerg består dog af private grønne områder, som ikke er tilgængelige for andre end ejerne.



- Rekreative arealer for byen
- Rekreative arealer for bydelen
- Nærrereative områder i forbindelse med etagebebyggelse

De offentlige og halvoffentlige grønne områder er i diagrammet markeret efter, hvor stor en målgruppe de har.

Omkring en kilometer fra Reginehøj er de to store grønne områder Vester Eng og Riisskov beliggende. Disse er områder som de fleste Aarhusianere har besøgt og kender til.

Tættere på Reginehøj er enkelte arealer som er anlagt til gavn for bydelen. Funktionen af disse ses på næste side.

De åbne arealer i Reginehøj og enkelte andre områder tæt på er almene boligområder, som er designet ud fra at det primært er beboerne selv der skal anvende dem. Andre kan derfor føle sig uvelkomne.



To fodboldbaner



Vester eng
Højtgræs, varieret
beplantning, sø,
varieret landskab,
cirkusplads. Bruges til
friluftaktiviteter og større
arrangementer.

Klatring og rulleskøjtebane.
Bruges af professionelle og
andre fra hele byen.



Varierede rumdannelser til
ophold, leg og oplevelse.








Grøn passage

3 fodboldbaner, løbebane
og flere tennisbaner. Bruges
primært af sportsforening



Fodboldbane i tilknytning
til skolen. bruges ofte til
fodboldkampe, planlagte
såvel som planlagte.

Legeredskaber og
optegnet asfaltflade i
skolegård. kan bruges til leg
og sport.

-  Varieret natur
-  Ensformig natur
-  Grønne passager
-  Bearbejdede grønne områder, urban karakter
-  Sportsarealer



Riis Skov
Tæt skov med forskelligartede høje træer; anlagt stinet som bruges til løb, gang og tildels cykling. Derudover findes fitness redskaber, hundepark, strand og badeanstalt.

De offentlige og halvoffentlige områders karakter

På kortet til venstre er karakteren og anvendelsen af de offentlige og halvoffentlige arealer mappet.

Det ses at de områder, som byder på flest naturoplevelser ligger mere end en kilometer væk fra Reginehøj. Derved vil Reginehøjs beboere kun sjældent benytte disse.

Flere forskellige steder i bydelen ligger forskellige sportsarealer, eksempelvis fodboldbaner. Flere af disse baner er af god kvalitet og har et varieret udbud af sportsaktiviteter. Disse bruges ofte og giver glæde og oplevelse til de sportsinteresserede. Målgruppen er primært børn, unge og enkelte voksne. Men en stor del af bydelens beboere falder sandsynligvis udenfor denne målgruppe og anvender derfor ikke områderne.

Enkelte steder i forbindelse med boligbyggeri eller skoler har bearbejdede udearealerne med hårde belægninger eller varierende inventar, der giver mulighed for en anderledes anvendelse end traditionelle grønne områder. Dette giver gode muligheder for leg, ophold eller anden aktivitet. Med undtagelse af skolegårde er disse dog beliggende i aflukkede boligområder, dette gør at andre beboere vil føle sig mindre velkomne.

I denne mapping hører Reginehøj under kategorien ensformig natur. Disse områder mangler variation og mulighed for oplevelse. Selve Reginehøj vil blive analyseret senere i rapporten.

I bydelen findes desuden flere parkeringspladser og grønne passager, disse er offentlige, men byder ikke på ret mange oplevelser.

Opsummering af den grønne struktur

Problemstillinger

Størstedelen af bydelens uderum er private haver, som derved er utilgængelige.

Andre er målrettet bestemte brugergrupper, eksempelvis beboere i det enkelte almene boligområde eller sportsinteresserede.

Nær Reginehøj er de fleste grønne områder ensformige og uinteressante, mens bydelens gode grønne områder ligger omkring en kilometer fra Reginehøj.

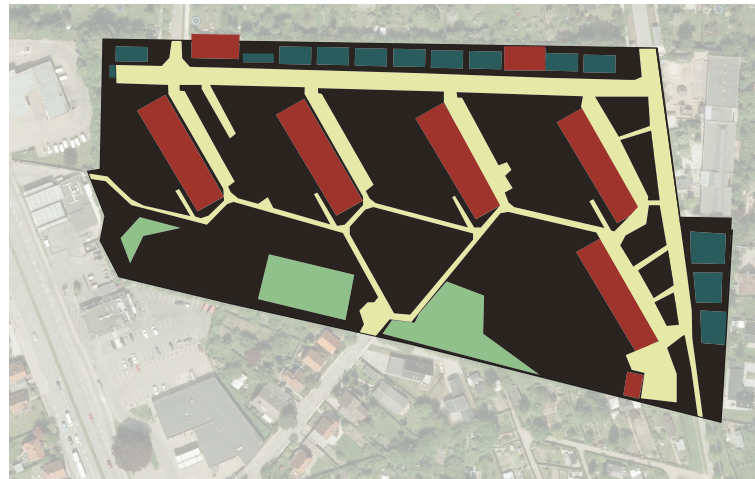
Potentialer

Det ses at bebyggelsen i Reginehøj er relativt spredt og det grønne i mellem derfor er stort i forhold til andre områder, hvilket giver god mulighed for omdannelse.

Analys e a f R e g i n e h ø j

I det følgende analyseres projektområdet Reginehøj, med udgangspunkt i programmer og opbygning. Dette gøres for at få en god forståelse af området og dets væsentlige problemstillinger og muligheder. Analysen er opdelt efter temaerne tilgængelighed, bebyggelsen og fladen. Programmeringen af fladen er indelt i fem kategorier.

- Bebyggelse
- Parkering
- Aktivitets og opholdsarealer
- Veje og stier
- Uprogrameret flade



Kortlægning af de fem programmer: bebyggelse, veje og stier, parkeringsareal, aktivitets og opholdsareal og den uprogramerede flade.





Tilgængelighed

Det interne flow i Reginehøj er opdelt i to forskellige zoner med biltrafik og parkering langs kanten mod nord og øst og et fodgængerområde med stisystem syd for bebyggelsen.

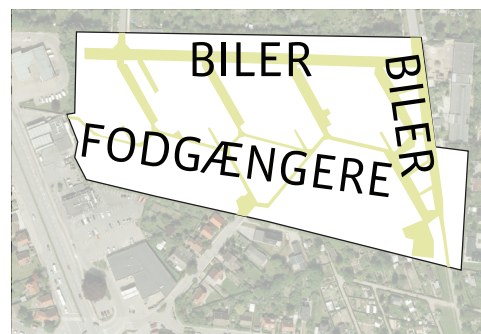
Zonen med vej og parkering virker nogenlunde velfungerende med det rette antal parkeringspladser og fornuftig fordeling af veje. Dog kan der i nogle tilfælde være langt fra bolig til parkering, hvilket ikke er optimalt.

Adgangsforholdene til Reginehøj er dårlig for både fodgængere og bilister.



Parkeringspladser

Reginehøj er forsynet med parkeringspladser langs vejene og med to parkeringskældre, hvor man mod betaling kan få sin egen garage.

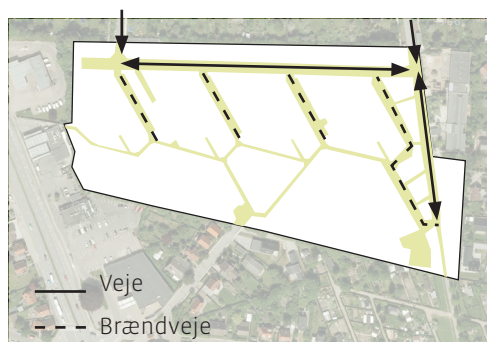


Opdeling

Området er opdelt i en zone langs kanten for biler og en zone syd for bebyggelsen for fodgængere.



Adgang til området fra vest



Bilister

For biltrafik er der kun adgang til Reginehøj fra nord. Biltrafikken er begrænset til kanten mod nord og vest, hvor områdets parkeringspladser også er beliggende. Langs indgangene til hver enkelt boligblok er brandveje, hvor almindelig biltrafik ikke må færdes.



Fodgængere

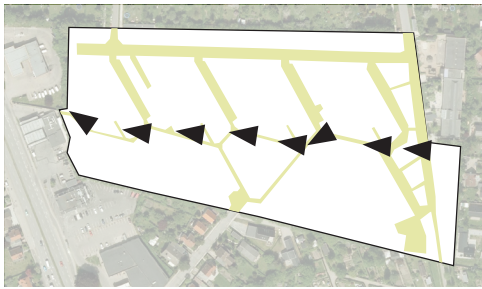
Stisystemet i fodgængerzonen byder på meget få oplevelser, og fodgængerene færdes derfor hurtigt gennem området. Fra øst er der slet ingen adgang og fra vest er der kun smalle fodgængerpassager der leder bag om bebyggelsen på Randersvej og ind i området. Disse passager kan desuden være svære at finde hvis man ikke er stedkendt. Fra sydsiden er der to indgange for fodgængere, mens fra Reginehøjs nordside både er indgang for fodgængere og bilister.



På Reginehøjvej er hovedparten af områdets biltrafik.



Brandvej langs en boligblok.



Serial vision

De følgende otte fotos viser den visuelle oplevelsen af at gå af hovedstien tværs gennem området. Det ses at forløbet hele vejen gennem området er ensformig.



Bebyggelse

Bebyggelsen i Reginehøj er opført efter modernistiske principper med de høje 7 etagers bygninger, hvor man fra de øverste boliger har en god udsigt ud over Reginehøj, byen, horisonten og Aarhusbugten. Bygningerne er placeret med stor afstand mellem hinanden for at sikre, at bygningerne ikke er i skygge for hinanden og at hver enkelt lejlighed får mest muligt lys. Dette betyder dog, at store dele af udearealerne ofte ligger i skygge. Boligblokkene er orienteret i samme retning med de lukkede altaner mod aftensolen i sydvest og indgangene mod skyggesiden i nordøst. Bygningerne er altså vendt væk fra hinanden, og det er svært for den enkelte beboer at vide hvem der bor hvor eller hvad der foregår i og omkring naboblokken.

Bygningernes kanter fordrer ikke til ophold, hverken omkring indgangene eller på bygningernes andre sider. At der ikke er mulighed for ophold og aktivitet omkring boligblokkene har negativ betydning for udelivet.

Hvis beboerne oplevede et livligt miljø omkring deres boliger, ville de med høj sandsynlighed selv opholde sig i uderummene i højere grad. Jan Gehl mener, at "langvarige udeophold betyder livlige bebyggelser og byrum" (Gehl, 2003)

Bygningerne har få detaljer. Dette er medvirkende til at man som person føler sig meget lille i forhold til de høje bygninger. Alle fem bygninger fremstår desuden ens. Den eneste forskel er farverne i bygningernes sokkel og indgangspartier. Dette bevirker, at det er sværere at orientere sig i bebyggelsen og at beboerne ikke føler en så stor tilknytning til den enkelte bygning eller opgang og dermed heller ikke til sine naboer.

Bygningerne rummer 509 lejeboliger, fordelt på syv etager. I forhold til de mange etagekvadratmeter har bebyggelsen et relativt lille footprint.

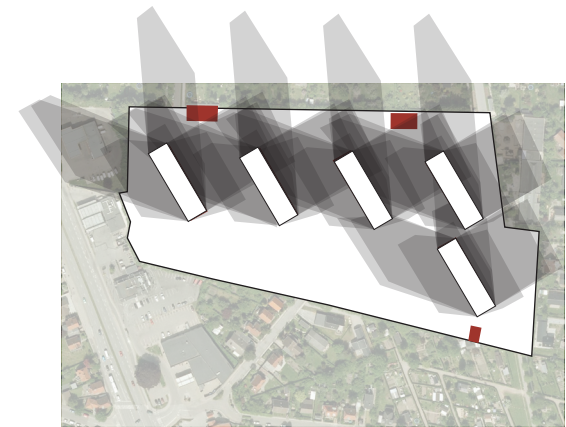
Bygningernes størrelse er med til at gøre at området virker enormt og man som person føler sig meget lille.

De mange etager bevirker, at de der bor øverst på 6. eller 7. bor ret langt fra gadeniveau og naturen, hvilket betyder at man ikke går ud for at være der i få minutter. Udendørsophold vil derfor primært foregå i forbindelse med andre aktiviteter eksempelvis at komme eller gå.



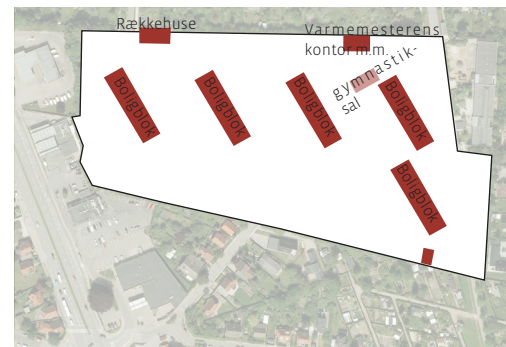
Placering

Diagrammet viser bebyggelsens placering og footprint. Bebyggelsen fylder kun en lille del af området.



Skygge

Skygge diagrammet viser bygningernes slagskygger for forårs- og efterårsjævndøgn samt årets længste og korteste dag kl. 8, 12 og 16. De mørkeste felter viser de områder der oftest er i skygge og det ses, den nodrlige del af området ofte er skygge, hvilket gør det mindre egnet til ophold.



Funktioner

Fem boligblokke, enkelte små rækkehuse og bygning med kontor mm. I forbindelse med blokken i nordøst, er der anlagt en gymnastiksal. Denne bliver dog sjældent brugt.



Orientering

Indgangene til bygningernes opgange vender i samme retning mod nordøst.



Bebyggelsen har en meget stor skala med sine syv etager



Indgangene er ikke indbydende og fremstår kedelige.



Bebyggelsen er ikke i menneskelig skala. Der er få detaljer omkring opgangene til lejlighederne og ingen mulighed for ophold.



Boligblokkene har hver deres farve, derudover virker alle bygninger ens.



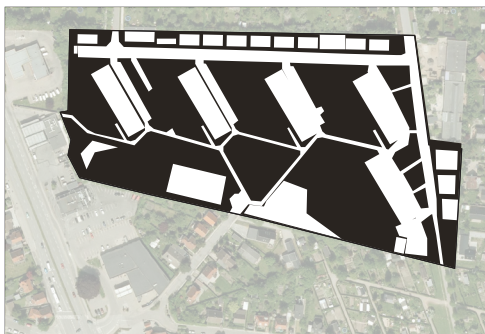
Udsigt over Aarhus Bugt fra en af de øverste lejligheder i Reginehøj.

Underjordisk gymnastiksal. Denne bliver ifølge inspektøren sjældent brugt, måske fordi den er svær at komme til eller fordi, der ikke er ret mange beboere, der kender til den.

Den uprogrammerede flade

Størstedelen af Reginehøj består af en åben græsflade som virker enorm stor, men er svær at anvende. Når man færdes i det grønne område syd for bebyggelsen kan man, fordi området er så åbent, se alt hvad der foregår på den. Dette bevirker at man kommer til at føle sig lille i det store rum der dannes på fladen mellem de høje bygninger. Det føles som om man skal gå meget langt gennem området for at komme frem til sin destination og det virker som om folk forsøger at skynde sig gennem området uden at gøre ophold undervejs.

Fladen er kun i meget lille grad programmeret, som det ses på billederne til højre. Der er hverken hieraki eller adskillelse i fladen. Dette bevirker, at intet sted er bedre end andet, og får man lyst til udendørs ophold, kan det være svært at vælge, hvor man skal slå sig ned. Hele området har samme karakter. Man kan altid ses af andre beboere. Størstedelen af fladen har samme vind og sol forhold.



På diagrammet er der markeret den del af fladen, som ikke er programmeret. Det ses at dette er en meget stor del af fladen.



Området Reginehøj opleves som værende meget flad, men som det ses på kortet med højdekurver, er der en jævn hældning mod sydøst.

På fotosne til højre ses fladens detaljer. Disse er beplantning i form af træer eller små buske, enkelte små legeheste, rør langs nogle stier, samt lysskakte og nedgang til parkeringskældrene.



Aktivitets- og opholdsarealer

I den store åbne flade er der få områder som er programmeret til leg og aktivitet. Disse er beliggende syd for bebyggelsen.

Aktivitetsområderne henvender sig i høj grad til bestemte målgrupper, med legepladsen for området børn, sportsbanen for børn og de sportsinteresserede og grillhuset er hovedsageligt for voksne. Både legeplads og sportsbane er indhegnet, hvilket kan have en ekskluderende effekt for beboere, der ikke føler sig som en del af målgruppen. Det vurderes derfor, at dele af Reginehøjs beboere kun har få eller ingen udendørs steder, hvor de finder det komfortabelt at opholde sig.

Aktivitetsområderne ligger med god afstand til boliger, opgange og veje. Dette betyder dels at beboerne i ringe grad kan få den glæde at følge med i aktiviteten fra lejlighederne. At kunne holde øje med egne børn på legepladsen vil give tryghed for både børn og forældre og at kunne se venner og bekendte i det offentlige rum vil fordre til mere udendørs ophold. Den lange afstand til opgange og vejen betyder desuden, at man sjældnere kommer tilfældigt forbi aktivitetsområderne og dermed sjældnere bliver fristet til at benytte sig af dem.

Reginehøj rummer ikke mulighed for udendørs ophold hvor man kan være i fred og ro eller ophold i mindre grupper.



Diagrammet viser placering af aktivitets- og opholdsarealerne. Disse er en større legeplads, en sportsbane, et grill sted og en bakke.



I den vestlige del af Reginehøj er anlagt en forhøjning i fladen. Denne benyttes som kælkebakke når der er sne og til lidt leg resten af året.



Legepladsen er blevet renoveret inden for de seneste år, og rummer legeredskaber for både små børn og større børn.

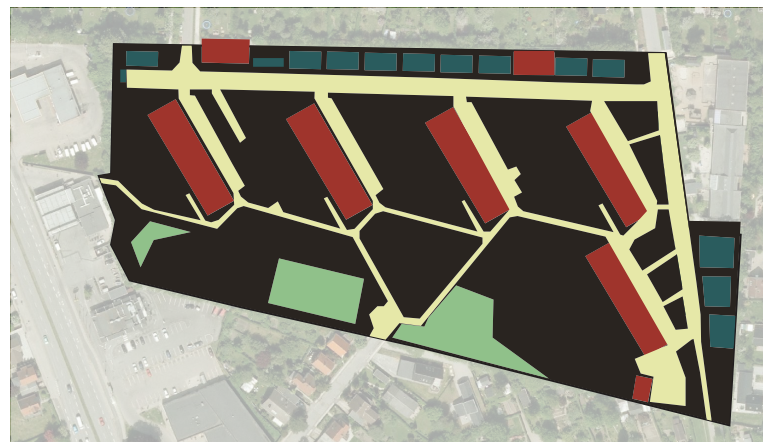


For de sportslige, er der anlagt en indhegnet sportsbane med hård belægning. Denne giver mulighed for boldspil af forskellig art, eksempelvis basketball, fodbold og hockey.



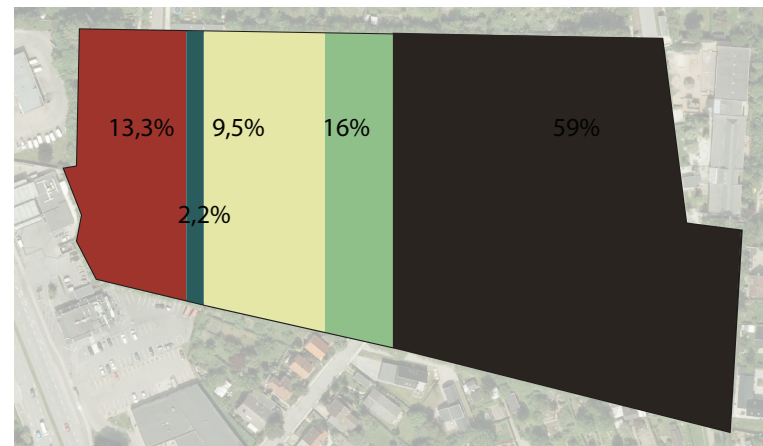
Ved siden af legepladsen er en overdækket grill, som kan anvendes i sommerperioden. Om sommeren er der opstillet flere borde/bænke-sæt, og grillen er indrettet så flere kan anvende dem samtidigt. Grillhuset ligger på græs fladen og fremstår som en del af den åbne flade.

Lægges de fem programmer sammen ses det at størstedelen af kanten er programmeret med enten parkering, aktivitets og opholdsarealer eller veje og stier. Disse funktioner der er altså spredt ud på hele fladen med meget store afstande mellem sig. Den uprogramerede del af fladen er dermed også spredet ud på hele arealet. Herefter er størrelsen af arealerne for de forskellige programmer sammenlignet, og det ses tydeligt at størstedelen omkring 60% af Reginehøj ligger mere eller mindre uprogrameret hen.



- Bebyggelse
- Parkering
- Aktivitets og opholdsarealer
- Veje og stier
- Uprogrameret flade

Kortlægning af de fem programmer: bebyggelse, veje og stier, parkeringsareal, aktivitets og opholdsareal og den uprogramerede flade.



Procentvis inddeling af footprintet af områdets programmer. Den uprogramerede flade dækker 59% af området.

Opsamling af analysen

Med etableringen af letbanen langs Randersvej i umiddelbar nærhed af Reginehøj vil bydelen komme til at virke mere central end den har gjort hidtil og flere af bydelens beboere vil færdes gennem Reginehøj.

Detailhandlen langs Randersvej er ligeledes med til at give bydelen en central karakter og stedet er kendt af mange århusianere. Dog er Reginehøj med sine få adgangsveje og stier aflukket på en måde så man ikke i så høj grad oplever dette i Reginehøj. Bortset fra de høje bygninger opleves Reginehøj ikke fra butiksområdet ved Randersvej.

Foruden området ved Randersvej har bydelen Christiansbjerg med sin hovedvægt af boliger en forstadskarakter, hvor det primært er beboerne der færdes. Foruden boliger rummer bydelen lokale hverdagsfunktioner som folkeskole, dagligvareforretninger og daginstitutioner. Reginehøj virker med sin vej- og stistruktur dog også afskåret i forhold til denne del af Christiansbjerg.

Reginehøj ligger som en lukket enklave i bydelen som skiller sig ud med sine høje bygninger og den store grønne flade mellem bebyggelsen. Det ses som fordel at åbne op til området og skabe bedre forbindelse til både til Randersvej mod vest og det lokale miljø mod øst.

Med bydelens mange parcelhuse består en stor del af den åbne struktur af private haver. Der er relativt få offentlige grønne områder i gåafstand, disse er primært sportsarealer og områder tilknyttet bestemte boligområder. For Reginehøjs beboere er der derfor ikke mange udendørs steder at opholde sig på nær fælles arealerne i Reginehøj.

Analysen af Reginehøj viser også at Reginehøj har dårlig tilgængelighed. Området er opdelt i to zoner: en til biler og praktisk aktivitet, og en til fodgænger og rekreation. Zonen for fodgængere er dog særdeles uinteressant med sin store ensformige græsflade.

I fladen er der anlagt enkelte aktivitets og opholdsarealer, som primært er for børn og sportsinterreserede.

De høje etageblokke giver skygge til store dele af området, især den nordlige del. Bebyggelsen er ensformig og alle opgange ligner stort set hinanden, uden at afspejle livet af beboerne inde i boligerne. Bygningerne vender ryggen mod hinanden, hvilket også er med til at mindske aktiviteten omkring indgangene.

Beboerne er generelt set glade for boligerne i Reginehøj. Der er dog rum til forbedring med hensyn til fladen mellem bebyggelsen. Som i dag er natur i form af en stor grøn græsplæne. Det ses som et potentiale at bevare denne et rekreativt areal, men med en mere varierende natur.

Natur

Analysen viser, at det er fladen mellem bebyggelsen, der er det primære problem i Reginehøj. En flade der i dag primært består af grønt græs - naturen som den blev designet i 1964. I dette afsnit ses der på, hvad natur også kan være. Først er en mere teoretisk gennemgang af, hvad natur betyder, og hvilke natursyn, der har været igennem tiden. Dernæst er der en gennemgang af 3 cases, hvor naturen er brugt som et aktivt element.

Et mangfoldigt naturbegreb, Hans Fink

Det uberørte

Det vilde

Det landlige

Det grønne

Det fyssiske

Det jordiske

Det hele

Definitioner af naturbegrebet

Først er det vigtigt at definere hvad natur betyder, og hvad det kan betyde for Reginehøj. Dertil bruges teksten "Et mangfoldigt naturbegreb" af Hans Fink. Han fortæller at natur ikke er et entydigt begreb, da vi alle har forskellige forhold til naturen og dermed også forskellig opfattelse af den. Det er derfor vigtigt at definere, hvad der menes med natur for at kunne diskutere det.

Han opstiller syv forestillinger om natur. Disse er: det uberørte, det vilde, det landlige, det grønne, det fysiske, det jordiske og det hele. (Fink)

De syv naturforestillinger ses som en skala, hvor kun ganske få steder på jorden kan defineres som den uberørte natur, mens naturen i den anden del af skalaen forstås som værende det hele.

De første tre naturforestillinger vil ikke i fremtiden kunne forekomme rendyrket i Reginehøj på grund af beliggenheden i byen. De vil dog blive beskrevet kort, da der stadig kan hentes inspiration fra dem.

I forhold til at skabe et fysisk design af Reginehøj vil det heller ikke være relevant at arbejde ret meget med begreberne den jordiske natur og det hele. De er dog kort ridset op.

Den uberørte natur

Det uberørte defineres som steder som aldrig har været berørt eller påvirket af mennesker og derfor er i sin oprindelige tilstand. (Fink) Dette betyder, at der stort set ikke længere findes uberørt natur.

Den vilde natur

Denne forestilling skelner mellem det dyrkede og det udyrkede land. Hvor det dyrkede er kulturlandet med byer, veje, dyrkede marker og tæmmede husdyr. Disse steder findes flere steder i Danmark og de bliver i højere grad anvendt som udflugtsmål. (Fink)

Den vilde natur har den egenskab at den til forskel for nedenstående naturforestillinger, er en del af naturens processer og af sig selv tilpasses vejret og kan håndtere store regnskyld og lignende.



Den vilde natur, Øhavsstien, Sydfyn



Den landlige natur, en majsmark



Den grønne natur, Almere, Holland

Den landlige natur

Den landlige natur dækker over det der ligger udenfor byerne, udenfor byporten eller ved grænsen for bymæssig bebyggelse. "Naturen er stadig verden i dens oprindelige tilstand, men nu forstået som tilstanden forud for urbaniseringen" Foruden de områder som også kan defineres som vild natur, er den landlige natur marker, enge, sommerhusområder, golfbaner, køer på græs og små landsbyer, hvor storbyen er den direkte modsætning. (Fink)

Reginehøj var før 1964 præget af det landlige natursyn, idet det var et gartneri. Et sted der var afhængigt af årstidensskiften og vejrets luner for at kunne fungere og producere grøntsager el. lign. til byen.

Reginehøj vil dog aldrig rendyrket kunne fremstå som landlig natur, fordi den er omkranset af byen.

Den grønne natur

I denne forestilling er naturen også i byerne, og endda også inde i huse- ne. "Naturens forstås som det levende, organiske og lavteknologiske og dens modsætning er det mekaniske, syntetiske og højteknologiske." Naturen er dermed beplantning i alle afskygninger, haver, parker, potteplanter, beplantning på veje og torve, men også dyr og naturprodukter som læder, bomuld og tegl. (Fink) Den grønne naturs modsætning er blandt andet materialer som beton og plastik, om dette vil der senere i rapporten blive anvendt begrebet "det ikke grønne".

Reginehøj hører med sine fintklippede græsarealer i høj grad til denne naturforestilling.

Den fysiske natur

I modsætning til de tidligere nævnte naturforestillinger knytter den fysiske natur sig ikke til bestemte områder med beplantning og dyreliv, men det forstås som det basale, materielle og energimæssige i alt. Naturen er alt hvad der er påvirket af naturlovene og kan måle med naturvidenskab. (Fink)

Den Jordiske natur

Naturforestillingen har ofte med religion at gøre. "Naturen er det jordiske i modsætning til det himmelske" (Fink)

Det hele

Denne naturforestilling dækker over alle de andre seks definitioner inklusiv de sammenhænge der forbinder det mest forskelligartede, i fortid, nutid og fremtid. (Fink)

Det ses som et potentiale at arbejde videre med naturen som værende det grønne. Begrebet det grønne er dog stadig for bredt til at kunne lave et design ud fra. En mulighed er eksempelvis at søge inspiration fra det landlige eller det vilde, fordi området ved Reginehøj tidligere har været præget af disse naturforestillinger. Desuden er det en mulighed at fremhæve det grønne ved også at inddrage elementer som er det grønnes modsætning, eksempelvis asfalt.

Disse naturforestillinger siger dog ikke ret meget om anvendelsen af naturen. Dette ses der på i det følgende.

Natursyn

For at få en bedre forståelse af anvendelsen af naturen og betydningen for mennesket ses der på teori af Jens Schejerup Hansen, der har skrevet bogen "Natursyn og planlægning"

Her skildre han hvordan der gennem tiden har været forskelligt syn på hvordan naturen skal anvendes, og han fremhæver her fire forskellige natursyn.

Jens Schejerup Hansens anvender naturbegrebet som værende "den verden, i hvilken menneskene færdes under åben himmel" (Hansen, 1989) Hvilket har relation til Hans Finks begreber, den uberørte, vilde, landlige og grønne natur.

Natursynet er afhængigt af den pågældende tids eller sociale gruppers naturindsigt, forståelse af hvordan naturen kan anvendes og hvilken værdi den har for mennesket. Han skelner mellem den produktive naturanvendelse og den rekreative naturanvendelse. Og peger på at natursynet kan deles op i fire kategorier: det nytteprægede natursyn, det romantiske natursyn, det funktionalistiske natursyn og det spirende økologiske natursyn. (Hansen, 1989)

Det nytteprægede natursyn startede helt tilbage i oldtiden, da man begyndte med agerdyrkning og har været dominerende frem til 16-17-tallet. Her er den dyrkede natur idealet og det smukke. At kunne udnytte naturen og producere korn, grøntsager og holde husdyr var vigtigt for overlevelsen. I dag er det nytteprægede natursyn stadig at finde, særligt blandt landboer. (Hansen, 1989) Tiden før Reginehøj blev et boligområde, blev området anvendt ud fra det nytteprægede natursyn.

Det romantiske natursyn opstod i 1700-tallet blandt overklassen, dem der havde tid og råd til at nyde naturen og få en rekreativ oplevelse. For dem var det den vilde og uberørte natur, som var forbilledet. Man færdes i landskabet, men oplevede naturen på afstand. (Hansen, 1989)

Det funktionalistiske natursyn opstod omkring 1930'erne hvor særligt Le Corbusier og hans principper har haft stor indflydelse. "Naturen – det er udsigt over landskabet, dragende horisonter, højene, åerne, floderne og havet" sagde Le Corbusier (Hansen, 1989) Det funktionalistiske natursyn har således ligheder med det romantiske natursyn, idet man oplever na-

turen på afstand. I perioden var der stor fokus på at gøre tingene mere effektive. Mennesket skulle frigøres fra diverse små opgaver i fritiden eksempelvis havearbejde, så de kunne bruge energien på lønarbejdet. Det var idealet at man i ro og mag kunne nyde udsigten til naturen fra bolig. Man mente, at menneskets behov for natur kunne dækkes med lys, luft og grønne områder. Reginehøj er et klassisk eksempel på dette natursyn, for det kom særligt til udtryk i de almennyttige boligbyggerier, og især etagebyggeriet, som var billigt at opføre. Fri arealernes græsplæner mellem boligbebyggelsen skulle bruges til rekreation i form af hvile, leg og oplevelse. (Hansen, 1989) På grund af ønsket om at holde huslejen nede, blev der til denne type boligbebyggelse ofte valgt billige løsninger også når det gjaldt de grønne områder, hvilket gik ud over kvaliteten. Beboerne skulle ikke tage del i havearbejdet, det var der viceværter til, præcis som det er tilfældet med Reginehøj.

Det økologiske natursyn er en reaktion på både det nytteprægede natursyn i landbruget og det funktionalistiske natursyn i byerne. Natursynet opstod bl.a. på baggrund af, at det blev klart at naturressource ikke er ubegrænsede, og at de kun beskyttes, hvis man værner om naturen og er bevidst om naturens processer. Naturen har til forskel fra de tidligere natursyn både nyttemæssige og rekreative kvaliteter på samme tid. (Hansen, 1989) Jens Schejerup Hansens påpeger at det økologiske natursyn sandsynligvis kun er på et forstadium i 1989, hvor de fire natursyn er formuleret.

Det ses altså, at Reginehøj både i dag og da boligområdet blev bygget i 1964 har form og anvendelse som relatere sig til det funktionalistiske natursyn. Et natursyn, hvor det rekreative er i fokus, men hvor man helst ikke skal komme for tæt på naturen.

Dengang Reginehøj var et gartneri blev det anvendt i forhold til det natursyn og uden rekreativ værdi.

Det nyeste af de fire natursyn, det økologiske natursyn, der både anvendes produktivt og rekreativt. Og er i højere grad et natursyn, hvor mennesket har kontakt til naturen og kender til og værner om naturens processer. Spørgsmålet er så om dette også er gældende i dag, mere end 20 år efter bogen blev skrevet.



Eksempel på det modernistiske natursyn. Unité d'Habitation, 1965 af Le Corbusier. Det ses at bygningen og landskabet omkring har store ligheder med Reginehøj.



Reginehøj har formmæssige og landskabsmæssige ligheder med Unité d'Habitation og andre modernistiske bebyggelser.



Eksempel på det økologiske natursyn. Prags Have, København, 2012 (urbanagriculture.dk)

Landskabs Urbanisme

I 1997 opstod begrebet landskabsurbanisme som har store sammenhænge til det førnævnte økologiske natursyn. Dette er en strømning der i høj grad også er gældende i dag.

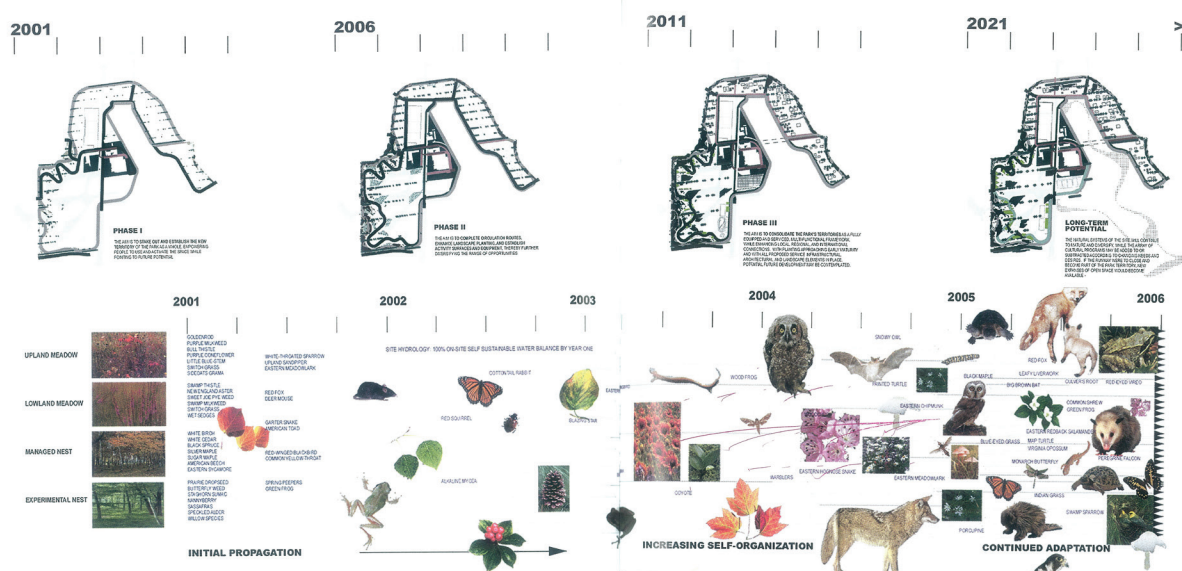
Landskabsurbanisterne kritiserer måden man tidligere har opfattet landskab og by som modsætninger, i stedet for at se det som en sammenhæng. By og landskab blev designet af forskellige faggrupper, med forskellig sites og med forskelligt formål. Byen er designet af arkitekter, ingeniører og byplanlæggere med fokus på bygningsmasse, infrastruktur og profit. Byen blev set som stressende og forurennet. Landskabet og naturens rolle var at være åndehuller for rekreation. Landskabet bestod af definerede områder som parker, grønne korridorer, haver og vej beplantning og blev designet af landskabsarkitekter. (Corner, 2006) James Corner skriver i essa-

yet Terra Fluxus, at denne opdeling er en fejl, "to continue to oppose nature against culture, landscape against city [...] is to risk complete failure of the architectural and planning arts to make any real or significant contribution to future urban formation." (Corner, 2006)

Han mener, det er vigtigt at se både by og landskab som værende en sammenhæng mellem forskellige processer, strukturer og netværk. Både natur og kultur er komplekse størrelser, som konstant er i bevægelse og udvikling og hvor små ændringer kan påvirke hele systemet. James Corner mener, at disse processer og strukturer bør arbejdes sammen til landskabsurbanisme. En sammenhæng, der kan skabes i forskellige skalaer. Her er det vigtigere at have god forståelse af processerne og hvordan ting fungerer i tid og rum end at fokusere på form alene. (Corner, 2006) Landskabet har en enestående evne til at tilpasse sig midlertidige ændringer og transformation, det fungerer godt som rammen for arrangementer, aktiviteter samt ændringer af programmer og sociale relationer. (Waldheim, 2006) I de landskabsurbanistiske projekter arbejdes der ofte med temaer og konceptuelt. "only through a synthetic and imaginative reordering of categories in the build environment might we escape our present predicament in the cul-de-sac of post-industrial modernity, and "the bureaucratic and uninspired failings" of the planning profession" (Waldheim, 2006).

At indarbejde flere strukturer og processer i Reginehøjs flade end blot naturen som værende beplantning vil kunne give området en større oplevelses- og brugsværdi, end det er tilfældet i dag.

På de følgende sider er der beskrevet tre cases, som alle i større eller mindre grad hører ind under landskabsurbanismen. De er alle beliggende i bymæssige områder med mange beboere, som det også er tilfældet med Reginehøj. Foruden naturen som værende det grønne er der i casene indtænkt andre mere kulturelle aspekter, som beboere og brugere kan drage nytte af. Dette er eksempelvis at skabe borger deltagelse, at skabe synlighed, social diversitet, læring og formidling.



Downsview park, Toronto. Tidsskema, som viser den forventede udvikling af dyre og plante liv i området. I dette projekt er processen det vigtigste redskab, for at sikre parkens kvalitet.

Cases

Village of Yorkville Park

Beliggende: Yorkville, Toronto

Bygge år: 1994

Arkitekt: Martha Schwartz, Ken Smith & David Mayer

Village of Yorkville Park er en fortolkning af den "vilde" Canadiske natur. Til designet er der brugt tre primære inspirationskilder. Den første er den "Victorian box", som er en gammel metode at lave udstilling på, hvor objekter bliver udstillet opdelt i temaer side om side. (marthaschwartz.com) Den næste inspirationskilde er nogle historiske linjer, ud fra nogle rækkehuse, som engang var på sitet. Disse linjer ligger på tværs af det rektangulære område og opdeler det i mindre felter. (Mslandarchitects.com) Derudover er den oprindelige canadiske "vilde" natur og landskab i meget høj grad brugt som inspiration.

Området er dermed blevet til en samling af canadiske natur elementer, som vilde blomster og græsser, mose, bregnehave, nåletræer og en klippesten. Disse er opdelt i bånd på tværs, så der opstår en klar opdeling af de forskellige landskabstyper. (marthaschwartz.com) Disse naturelementer er tilpasset bymiljøet på en meget fin måde, med passager og belægninger, der er tilpasset de mange mennesker der dagligt færdes på tværs af parken, og mange varierende siddepladser til ophold af forskellig art. Naturelementerne er ordnet i geometriske former og lige linjer i relation til byens stringenthed og i kontrast til den vilde naturs organiske struktur. Parken har desuden mange skulpturelle elementer. Disse fremhæver udtrykket gennem kontrasten mellem "den vilde natur" og "ikke natur". Desuden sætter de naturelementerne i fokus ved f.eks at indramme eller smelte sammen med den.

Naturen fremstår i denne case som et katalog af den canadiske natur, men med et meget urbant udtryk. Parken er et samspil mellem byen, det grønne og den vilde natur, en blanding mellem en plads og en park. Der er designet så det dels kan anvendes rekreativt, men den canadiske natur er også opstillet eller udstillet på en måde, hvorpå canadierne kan lære lidt om den.



Den skulpturelle omkransning af nåletræerne fungerer som siddepladser.



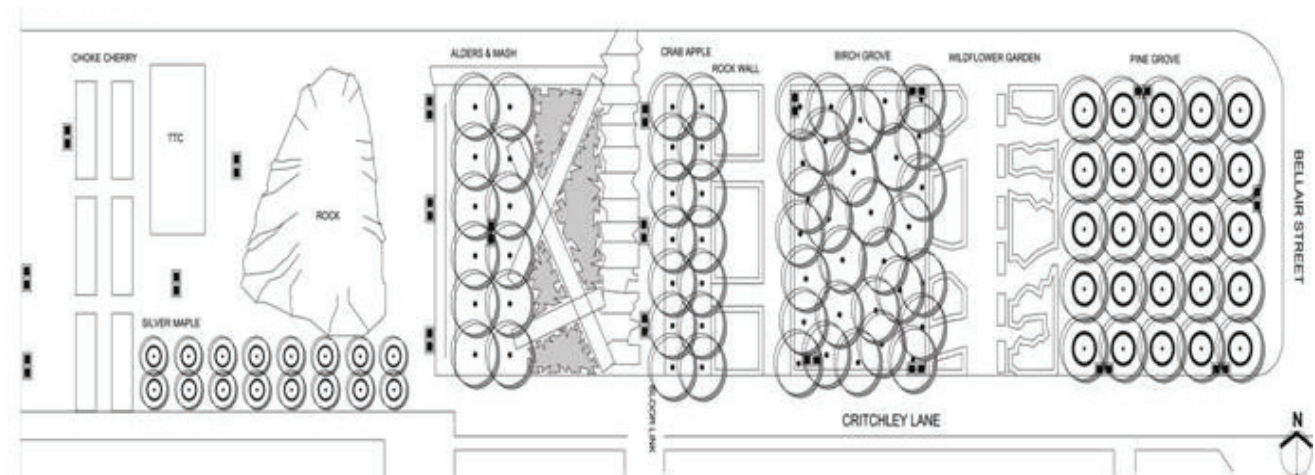
Klippe skulpturen, som bruges til leg og ophold, virker også som et overraskende element midt i byen.



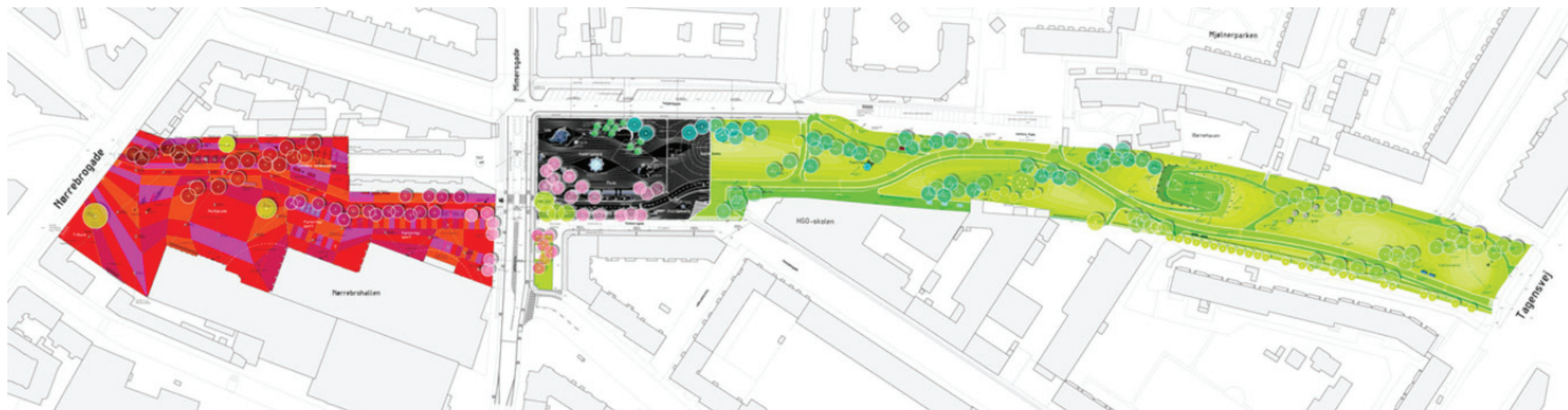
Vand og lysinstallationen er et eksempel på "ikke natur", der dog referere til regn og istapper



Parkens bånd.



Plantegning af parken.



Superkilen

Belligenhed: Kvarteret omkring Mimersgade på ydre Nørrebro i København.

Bygge år: Forventes færdig sommeren 2012

Arkitekt: Bjarke Ingels Group og Topotek 1

Bydelen er et gammelt arbejderkvarter, som i dag primært består af boliger. Eksempelvis grænser Mjølnerparken, Danmarks største ghetto med 560 boliger, op til Superkilen. Området har været præget af sociale problemer og mange af områdets beboere står uden for arbejdsmarkedet. 29% er desuden af anden etnisk herkomst end dansk.(realdania.dk)

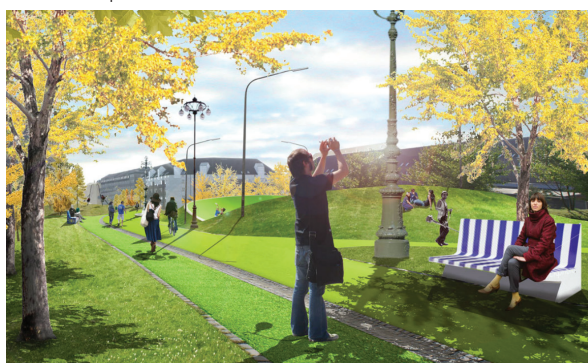
Superkilen er en langstrakt korridor opdelt i tre områder med tre identitetsskabende farver, som skaber kulissen for objekter fra hele verden. Disse objekter har relation til beboernes oprindelige herkomst. Objekterne er bænke, lygtepæle, skraldespande, legeredskaber, sportsfaciliteter og lignende som er med til at skabe en rammer for dagligdagsaktiviteter - en moderne park for mangfoldighed. Den midterste del af parken, Mimers plads, hvor den sorte farve er fremherskende, er designet som en urban daglistue - et lokalt mødested med borde, bænke og grillpladser. (superkilen.dk) Naturen får dermed en karakter og en anvendelse, der som regel kun ses inden døre. Naturen er i dette projekt både det grønne, men det er også så meget andet; Det er byen, farverne, objekterne og menneskerne. Naturen er det fysiske, som er skildret på en kontrastfyldt og humoristisk måde. Hvor kulturen er i fokus lige så høj grad som planterne.

Der er altså i dette projekt arbejdet med mange forskellige strukturer, hvilket gør, at man kan betegne projektet som landskabsurbanistisk.

Parken er på en positiv måde med til at skabe synlighed og opmærksomhed omkring et ellers belastet område. Det giver områdets beboere mulighed for at mødes i nogle sjove rammer. Og giver mulighed for social interaktion på tværs af kulturelle og etniske skel.



Den røde plads



Den grønne park



Den sorte plads

MAJPORTEN lommepark

Bellighed: Majporten, Amager
Bygge år: 2012
Arkitekt: Thing & Wainø Landskabsarkitekter

Omdannelsen af lommeparken Majporten er en del af en strategi for flere af Københavns kommunes lommeparker. Denne bygger på at flere københavnere har interesse for selv at dyrke deres grøntsager samtidigt med, at de er midt i storbylivet. Denne interesse er en del af en global tendens kaldet Urban Farming. (arkitektforeningen.dk)

I Majporten er der arbejdet med kendte elementer fra den traditionelle have, som der så er bearbejdet, så det passer til en offentlig park i byens skala. Parken rummer derfor elementer som liggestole, grillplads, æbletræer, stauder og højbede til urter og grøntsager. (kk.dk) Med disse elementer får parken både rekreativ og nyttemæssig værdi, som ellers sjældent ses i grønne områder indenfor bygrænsen. Parken er dermed i høj grad præget af det økologiske natursyn.

I den ene ende af parken er de ca. 35 beboerbede, samt kompost og vandpost. Nogle af disse bede er allerede i brug ved parkens åbning. Andre er stadig frie, så hvem som helst kan komme og anvende dem. Det brugerne får ud af det er oplevelsen af at producere egne grøntsager, at vide hvor maden kommer fra og hvordan det opstår. Derudover opstår der et fællesskab blandt brugerne af højbedene, hvor beboerne lærer hinanden at kende på en anden måde end de ellers ville have gjort. (arkitektforeningen.dk) At brugerne selv er med til at passe haven, bestemme hvad der plantes og kan høste frugten i sidste ende gør, at brugerne føler ejerskab til parken og det giver kontinuitet i brugen af den.

Københavnske lommeparker som Majporten tilføje altså brugs og oplevelseskvalitet til storbyen, så brugerne får nogle muligheder som de måske tidligere skulle flytte til forstaden for at få.

Det interessante i forhold til denne case er at man i høj grad har formået at trække flere af kvaliteterne fra forstadens parcelhushaver ind i byen, så man både kan få jord under neglene og nyde kvaliteterne af den tætte by.



Visualisering af parken



En københavnere i gang med havearbejde i et af beboerbedene. En aktivitet der ikke tidligere har været mulig for ret mange på stenbroen.

Til venstre: plantegning der viser parkens programmering og design.



Opsamling af teori og cases

Tidslinje der er dannet som en opsamling på teori og cases fra de foregående sider.



Fortidens Reginehøj

- Gartneri
- Produktion af grøntsager og lignende
- Produktiv naturanvendelse
- Den landlige natur

Nutidens Reginehøj

- Det modernistiske natursyn
- Rekreativ naturanvendelse
- Naturen som værende det grønne
- Afstand til naturen
- Uprogrameret græsplæne

Forslag til fremtides Reginehøj

- Naturen som værende det grønne, men med inspiration i den landlige natur og den vilde. Det grønne kan fremhæves ved hjælp af ikke grønne elementer.
- Inspiration fra det økologiske natursyn, der både anvendes rekreativt og nyttemæssigt og tages hensyn til naturensprocesser.
- Landskabs urbanistiske træk, med kobling mellem by og landskab, natur og kultur, og det sociale liv. Samt fokus på nogle af naturens processer, eksempelvis årstidensskiften.
- Inspiration fra Village og Yorkville park. Herunder opdeling i felter, så der dannes et katalog af natur - en mulighed for læring.
- Inspiration fra Superkilen. Herunder at skabe synlighed og positiv opmærksomhed omkring området. Parken som dagligstue, hvor der er gode rum for mødet mellem mennesker.
- Inspiration fra Majporten. Herunder det at føre den private haves kvaliteter over i det offentlige rum. Skabe mulighed for at beboere selv kan deltage, have medbestemmelse og dermed også føle ejerskab for området. Muligheden for den læring og oplevelse, der følger med det at selv plante, passe, høste og spise grøntsager selvom man er bor i byen og ikke har egen have.

V i s i o n o g k o n c e p t

V i s i o n

Landskabet i Reginehøj omdannes, så fladen får oplevelses- og brugskvalitet og bliver et aktiv for områdets beboere. Dette skal ske ved at skabe variation i naturlandskabet, som derigennem kan danne ramme for læring, ophold og social aktivitet.

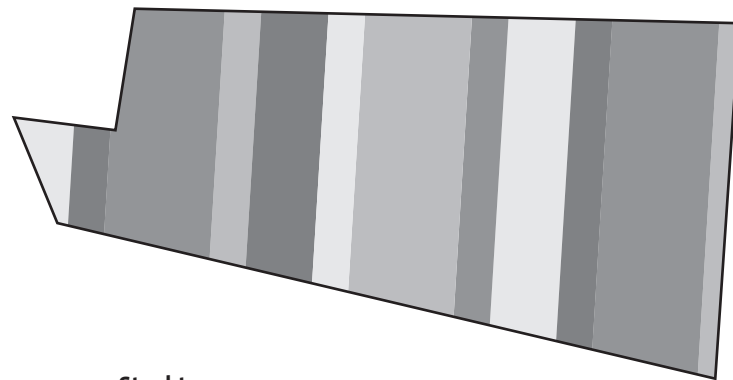
F o r m - k o n c e p t



Variation

Behov for variation i Reginehøjs flade

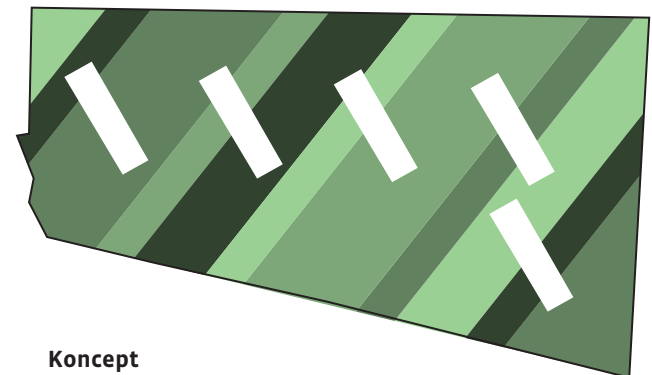
+



Struktur

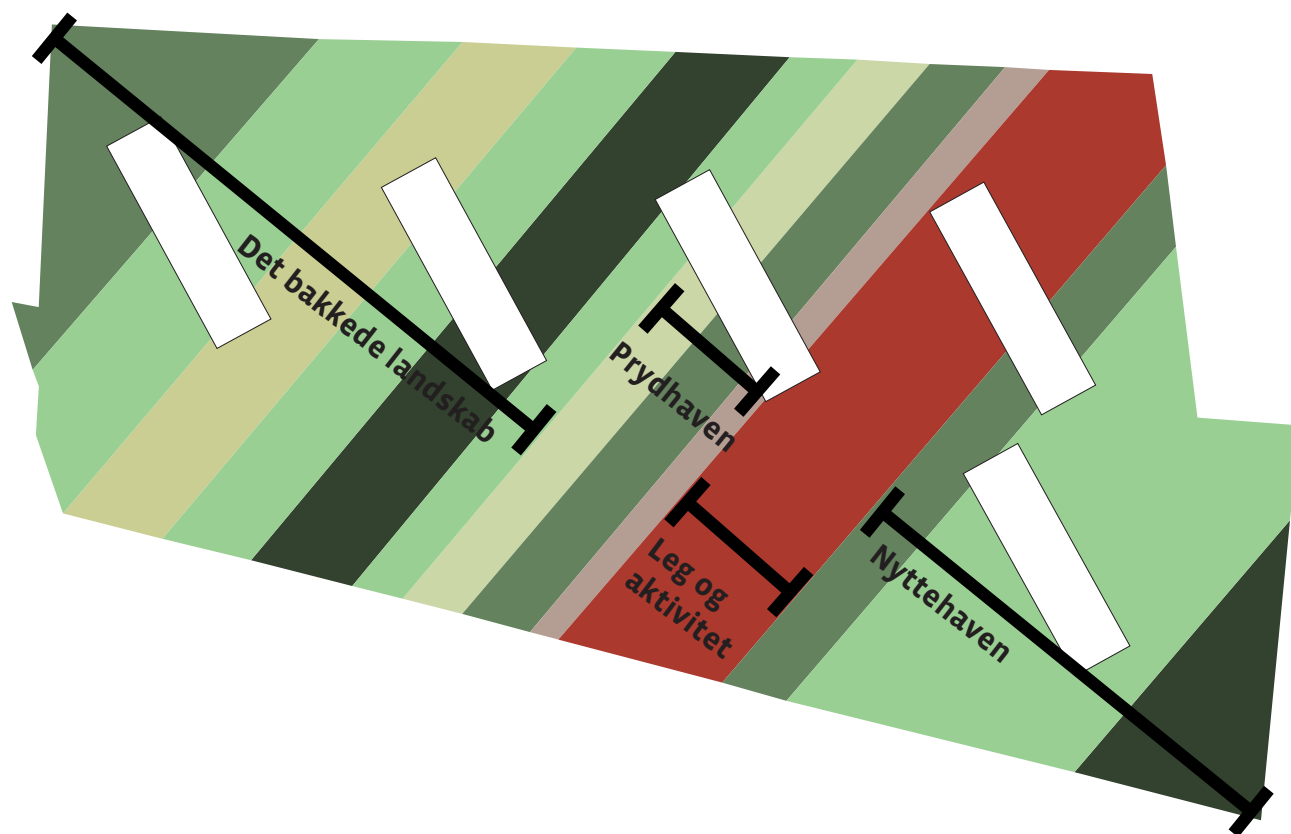
Inspiration fra fortidens gartneri med opdeling i felter med forskelligartet spiselig beplantning.

=



Koncept

Etablering af grønne bånd på tværs af området.
Hvert enkelt bånd får eget udtryk, formål og type beplantning. Former for spiselig beplantning vægtes højt.



Parkens bånd er opdelt i fire grupper: det bakkede landskab mod vest, prydhaven, lege og aktivitetsbånd og nyttehaven mod øst. Leg og aktivitetsbåndet skiller sig ud, idet det kun i lille grad rummer beplantning.

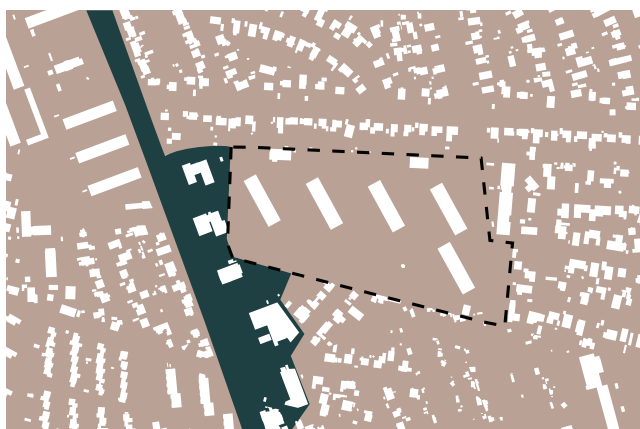
Den præcise retning af de grønne bånd er ikke vigtig, derfor tilpasses disse området. Linjene drejes for at skabe et bedre møde mellem landskab og bebyggelse og for at optimere funktionerne langs de grønne bånd. Båndene etableres med beplantning under temaet spiselige planter, hvilket har relation til Reginehøjs tidligere anvendelse som gartneri. Anlæggelse af frugttræer, køkkenhaver, bærbuske og andre typer spiselige blomster og planter vil give oplevelseskvalitet til området, som er både nyttemæssig og rekreativ. Brugere vil kunne følge med i planternes udvikling i løbet af året, fra de sås og plantes, vokser op, blomstre, til frugterne kan høstes og kan anvendes til madlavning. En proces som sjældent opleves i byerne, og som derved vil gøre Reginehøj unik. Man vil her få muligheden for at opleve og lære, hvor maden kommer fra. En oplevelse beboere og brugere kan være fælles om. Båndene med de forskellige typer spiselige beplantning giver mulighed for et tættere fællesskab mellem beboerne i Reginehøj. Beboerne kan mødes i forbindelse med arbejdet med køkkenhaverne eller høstningen af frugterne i frugtlunden. Naturen i Reginehøj vil både kunne ses, duftes, føles og smages, og kan danne ramme for gode oplevelser.

Programerings-koncept

I form-konceptet er der ikke indarbejdet nutidige faktorer fra konteksten, derfor er der også skabt et programmerings-koncept, som netop forholder sig til konteksten.

I den efterfølgende designfase arbejdes der sideløbende med begge dele af konceptet.

■ Det offentlige og livlige ■ Det private og anonyme

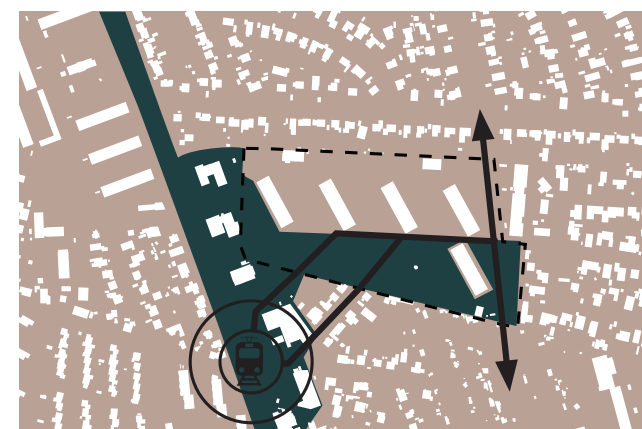


Der er i dag en klar adskillelse mellem det livlige butiks-område ved Randersvej og det mere private og anonyme boligområde.

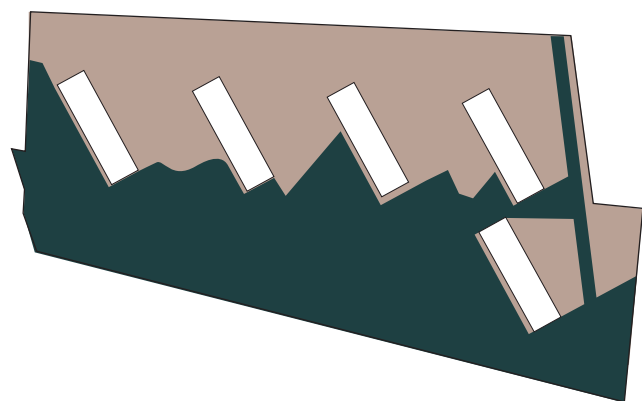
Reginehøjs græsflade er meget stor, og det vurderes, at en forbedring af dette grønne område kan være til gavn for flere end Reginehøjs beboere.



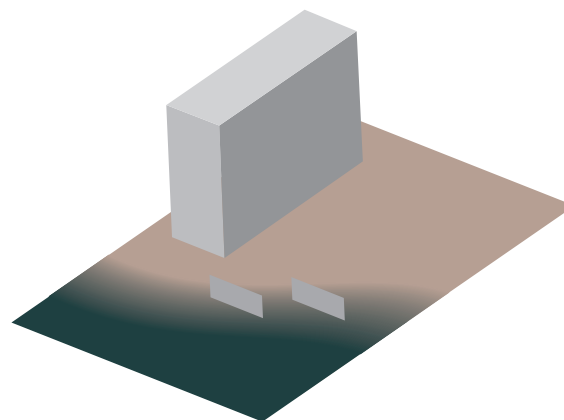
Der skabes derfor forbindelse til området ved Randesvej. Den sydlige del af Reginehøj gøres indbydende, og omdannes til en park af offentlig karakter, som kan anvendes af hele bydelens beboere.



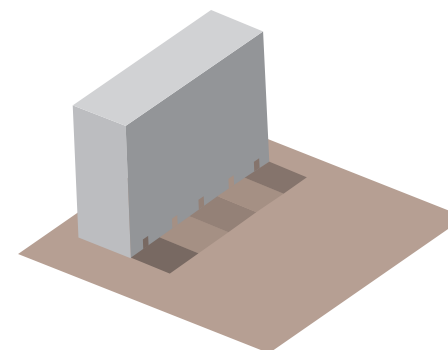
Gennem den offentlige park føres et stisystem der forbinder letbanestoppet og butiksområdet til Reginehøj og den omkringliggende bydel.



For at styrke Reginehøj som boligområde, forbedres områderne omkring boligblokkene med bolignære faciliteter henvendt til beboerne.
Afgrensningen mellem den offentlige park og de bolignære faciliteter tilpasses de grønne båndes karakter og varierer derfor.



For at give de bolignære rum, en mere intim karakter, til forskel fra den offentlige park, anlægges elementer, som giver fysisk og visuel adskillelse mellem det offentlige og halvoffentlige rum. Disse elementer er forhøjning, beplantning og en ny bygning.



Ved hver enkel opgang dannes et lille rum - en slags forhavs til beboerne i den enkelte opgang.
I denne forhavs kan beboerne sætte deres eget præg og tilpasse det efter eget behov. Dette gør området omkring opgangene mere livlige med gode mødesteder, der skabes variation i boligbebyggelsen, og beboerne vil få et bedre tilhørsforhold til deres opgang.

Design præsentation

På de følgende sider præsenteres designet gennem visualiseringer og en situationsplan i 1:1000. Denne plan er desuden vedlagt rapporten i skalaen 1:500.





Masterplan
1 : 1000





Design

I dette afsnit beskrives designforslaget af Reginehøj, som er lavet på baggrund af analyse, teori og koncept.

Først er den overordnede plan beskrevet i forhold til tilgængelighed. Herefter beskrives de fire zoner med grønne bånd enkeltvis. Afslutningsvis beskrives de halvoffentlige rum omkring boligblokkene.

Tilgængelighed

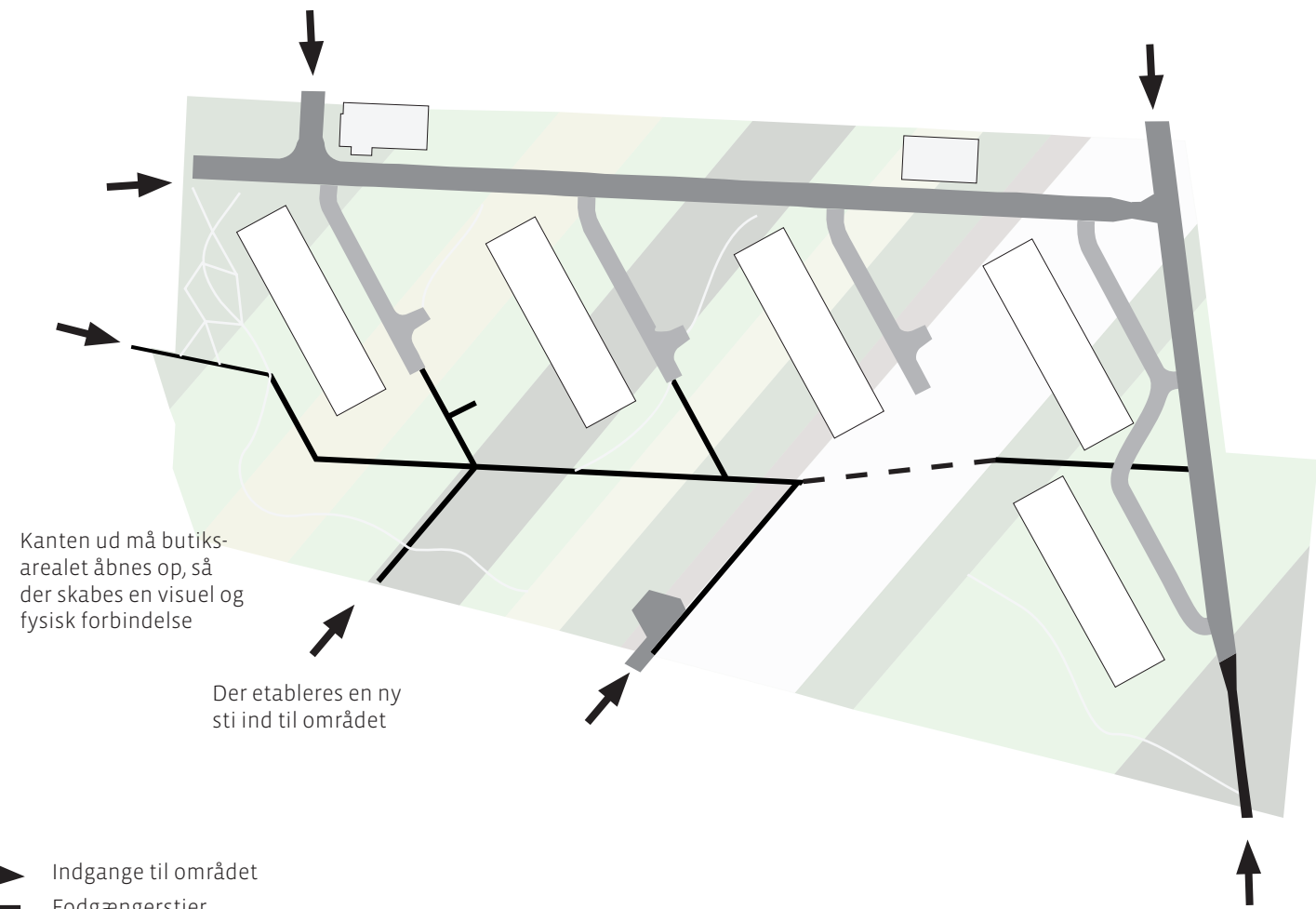
På illustrationen til venstre ses fordelinegn af veje og stier.

Stisystemet i den offentlige park er ændret, så der dannes en central akse på langs af området, som i nogen grad spejler retningen på bygningerne med retningen af de grønne bånd. Stien er dog tilpasset bygningernes placering, forhøjninger og indgange til området. På sydsiden af området vender to stier i retning af den kommende letbane, som derfor er vigtige indgange til området. Der er derfor i særlig grad arbejdet med de grønne bånd omkring netop disse stier, i forhold til sigtelinjer og programmering. De grønne bånd er desuden orienteret parallelt med disse to stier.

I den østlige del af området er den eksisterende nordvest vendte grønne passage placeret. Denne benyttes af mange af bydelens beboere, og er derfor også vigtige indgangsveje til området, og der er derfor arbejdet med at gøre især den sydlige indgang interessant.





Fordelingsvejene er bevaret som de er, men de mindre brændveje ved boligblokkene er rykket væk fra bygningernes facader, for at skabe plads til ophold. Der er etableret parkeringspladser langs disse veje, som beskrives på side 64.

Områdets kant mod vest i retning af stations- og butiksområdet er åbnet op, for at skabe visuel og fysisk forbindelse. Der er her arbejdet med at gøre landskabet synlig fra afstand.

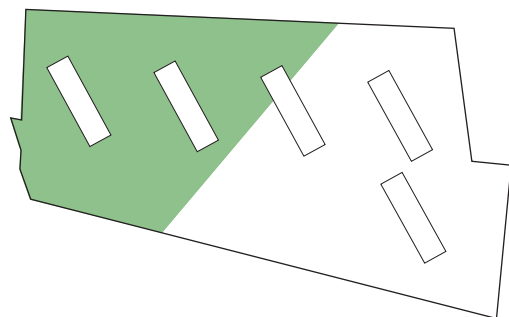


Kanten ud må butiks-
arealet åbnes op, så
der skabes en visuel og
fysisk forbindelse

Der etableres en ny
sti ind til området

-  Indgange til området
-  Fodgængerstier
-  Fordelingsveje
-  Parkerings og brændveje

Det bakkede landskab



Det bakkede landskab er placeret i den vestlige del af Reginehøj.



Frugtlunden

En af stierne der fører ind i området fører gennem frugtlunden. Træerne er opstillet i rækker på langs med stien, hvilket giver et interessant view i bevægelses retningen.

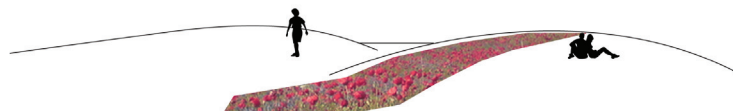
I frugtlunden kan der plantes træer med forskellige frugter. Disse kan være med æbler, kirsebær, nødder, blommer eller lignende. Om foråret giver disse træer ved udspring en varierende smuk farverig blomstring som om sommeren og efteråret giver forskellige nødder og frugter som kan anvendes af beboerne.

Løgplanter i bakkelandskab

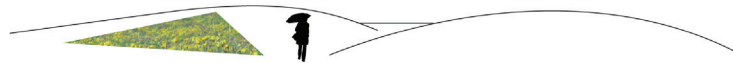
Herunder ses illustrationer af det bakkede landskab, hvor forskellige typer løgblomster vokser frem i løbet af året og danner et varierende udtryk i bakkelandskabet. De geometriske felter blomsterne er placeret i blødt op af landskabets organiske form. Foruden blomsterne er landskabet beklædt med græs, som giver mulighed for diverse ophold og leg.



Forår: Løgplanter som ramsløg blomstre enkelte steder.



Sommer: Madonna Liljer blomstre om sommeren og kan bruges til salater og lignende.



Efterår: Efterårs blomster



Vinter: Dage hvor der ligger sne fungerer bakkerne som kælkebakke.

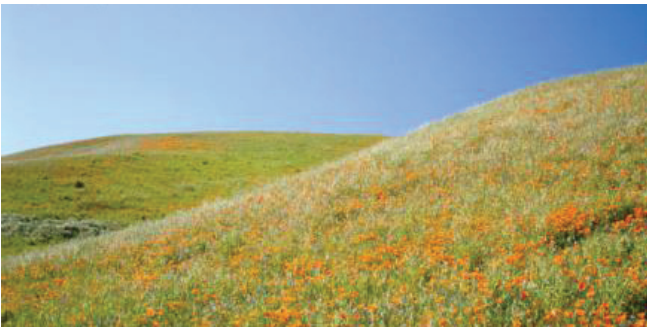
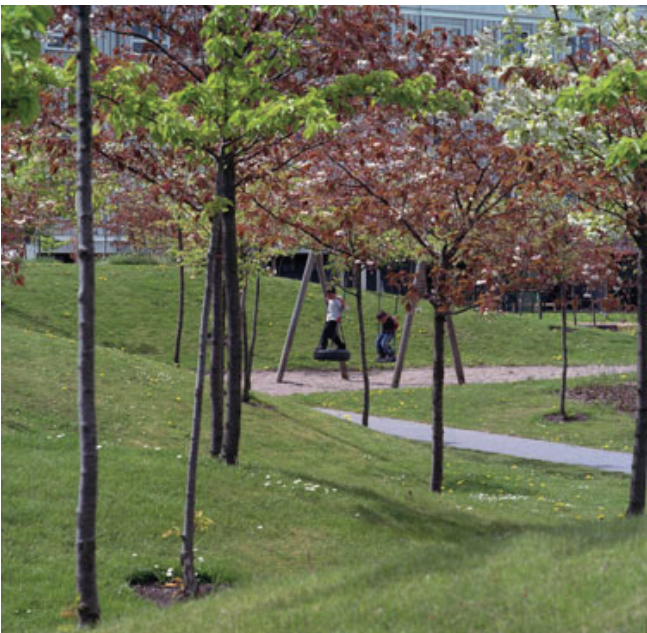
Bærbuske

Foruden løgblomster og frugtlund rummer denne del af Reginehøj et hjørne med bærbuske af forskellig slags. Disse er ligeledes placeret på en bakke, som synliggør variationen i planterne både fra Randersvej og Reginehøj. Mellem buskene er der anlagt små stier, som gør det muligt at komme rundt til alle buske. Buskene må gerne vokse sig store op til omkring halvanden meters højde, så man primært kan se og har fokus på bærbuske og de labyrintiske stier mellem buskene.

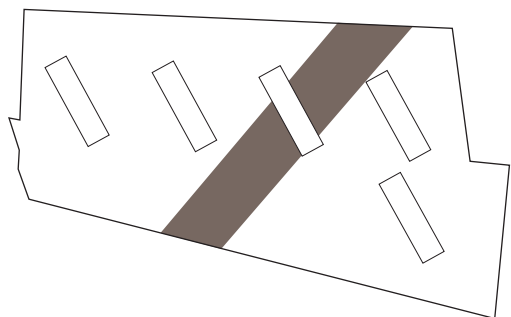


Princip snit, som viser størrelsesforholdet mellem buske og sti.

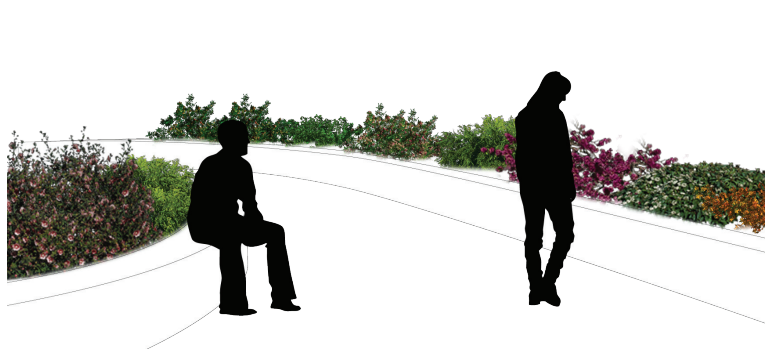
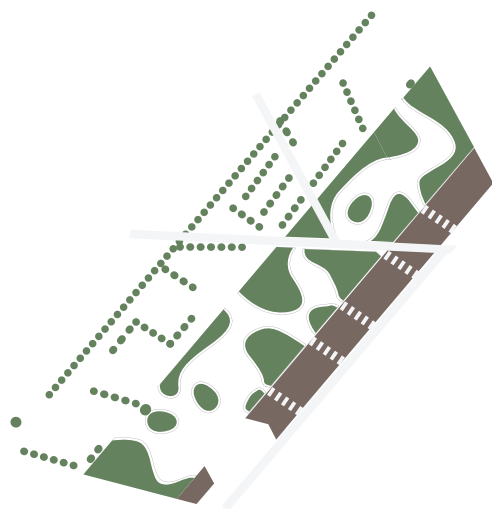
På modstående side ses eksempler på beplantning og landskabsbearbejdning fra andre steder, som har ligheder med bakkelandskabet i Reginehøj.



Prydhaven



Prydhaven er placeret centralt i Reginehøj. Haven er for dem der gerne vil nyde smukke blomster i komfortable rammer. I haven inplementeres spiselig beplantning eksempelvis kryderurter, kål, eller spiselige blomster. For at skabe stor variation i beplantningen anvendes også ikke spiselige planter.



Blomsterbuske

Blomsterbuske af forskellig slags plantes i forhøjede bede. Kanten omkring bedet er gjort bred, for at den også kan anvendes som siddeplads. Bedenes organiske form giver variation i forløbet, og mulighed for ophold i både store og små grupper.



Espalier

I den vestlige del af prydhaven opstilles espalier med frugttræer. Her er der mulighed for at sidde i læ med ryggen til espalieret med udsigt over blomsterne i prydhaven.



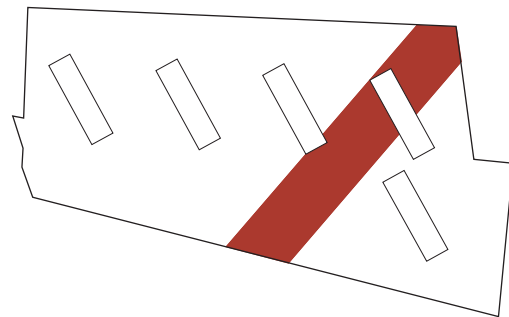
Blomsterbed

I et smalt felt etableres blomsterbed med flerårige blomster. På tværs af båndet etableres træde sten, så man har mulighed for at træde ind i bedet og være omgivet af blomster.

På modstående side ses reference fotos som i nogen grad viser udtrykket af prydhaven. De er alle fotos er fra Village of Yorkville Park, med undtagelse af billedet nederst til højre som er fra Jomfru Ane Parken i Aalborg.



Lege- og aktivitetsbånd



Lege- og aktivitetsbåndet er placeret centralt i området i forlængelse af den eksisterende legeplads.

Området etableres for at give mulighed for fysisk udfoldelse for flere og større børn. Her er der mulighed for rulleskøjtørb og lignende aktiviteter. Båndet er forlænget ind mellem bebyggelsen og afsluttes med en sportsbane, som er placeret over en eksisterende underjordisk gymnastiksal. Nedgang til gymnastiksalen synliggøres for, at denne igen kan komme i brug.

Omkring den nye sportsbane er der mulighed for ophold og aktivitet, så det eksempelvis er muligt at komme tæt på banen uden selv at deltage.

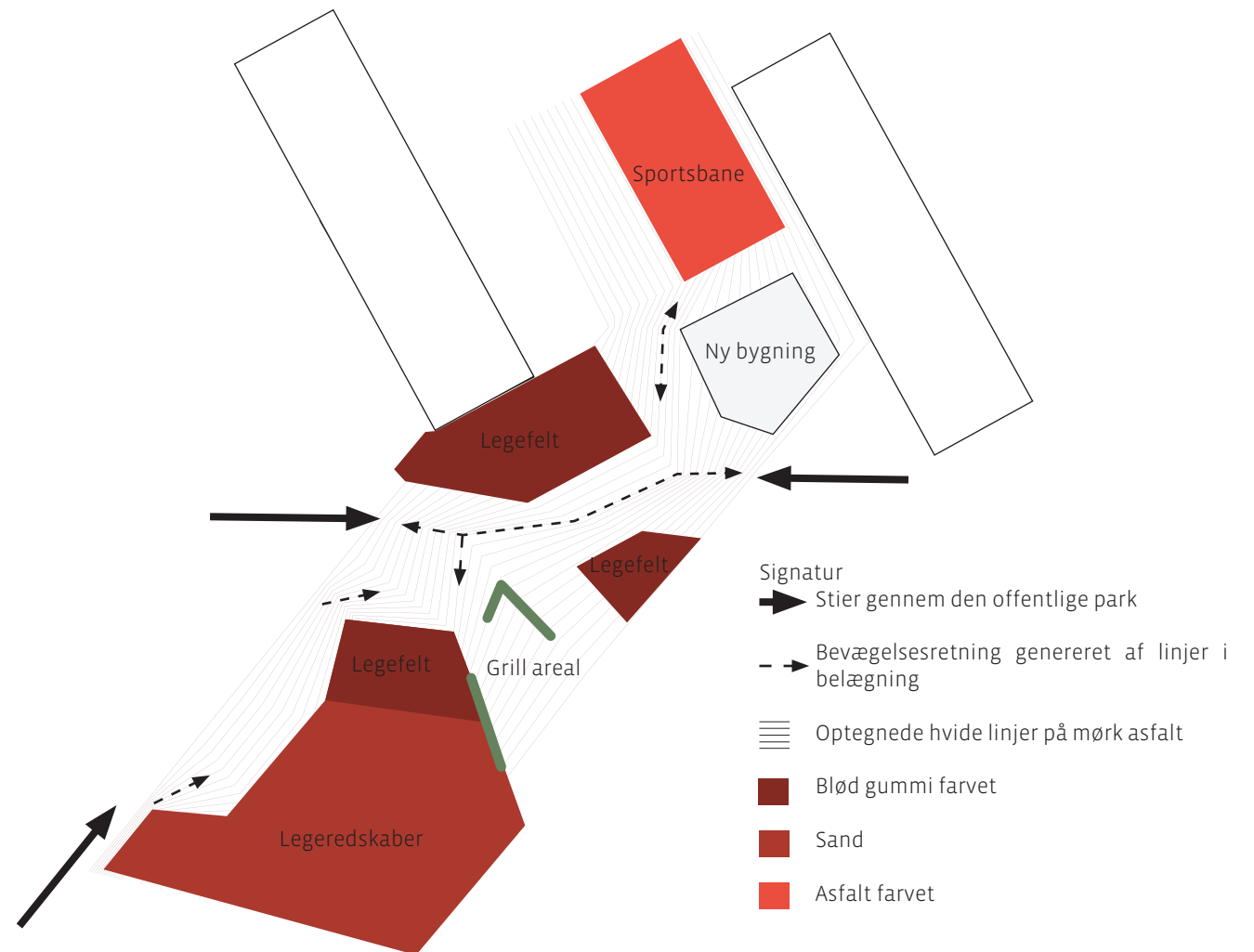
Foruden den eksisterende legeplads er der anlagt flere felter med forskellige legeredskaber og blød gummibelægning.

Belægningen mellem disse felter er sort asfalt, ligesom de omkring liggende stier, veje og parkeringspladser. Dette giver en blød overgang mellem disse områder, som der alle i stort omfang kan anvendes til ophold og aktivitet. På asfalten i lege- og aktivitetsområdet er der optegnet hvide linjer. Disse er bearbejdet, så de følger den primære bevægelses retning på tværs af båndet.

Inventarets designes i beslægtede materialer og farver, for at skabe sammenhæng langs båndet. Materialerne må gerne være af ikke naturlig karakter, dette vil sige af gummi, plast eller lignende og i stærke farver. Her ved står aktivitetsbåndet i kontrast til naturen i de andre bånd.

En bygning til forsamlings og fritidstilbud er opstillet i dette bånd. Denne er placeret så den afskærmer for området mellem bebyggelsen og er formet efter linjerne i området.

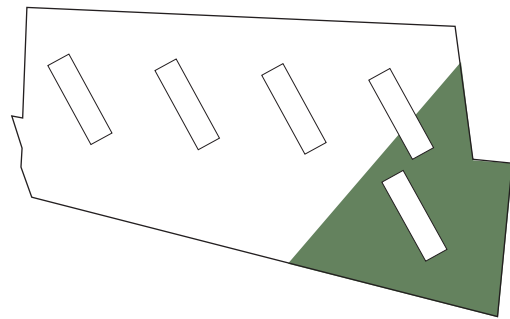
Lege- og aktivitetsbåndet rummer kun i lille omfang spiselig beplantning, men der er opstillet en grill med tilhørende siddepladser, som giver mulighed for udendørs tilberedning af mad, eksempelvis grøntsager fra området.



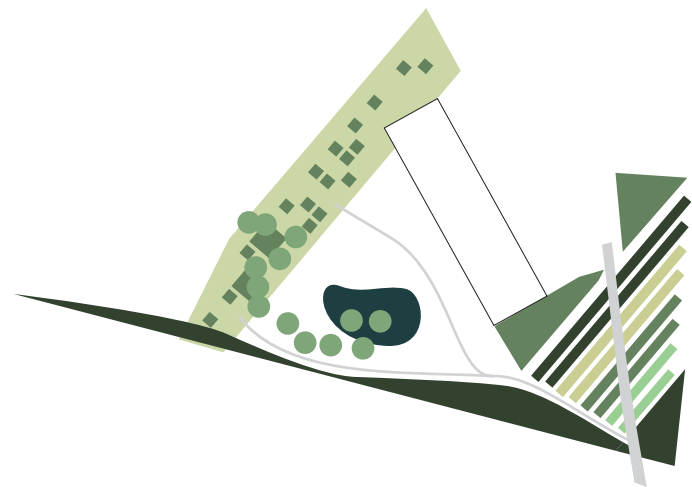
På modstående side, ses eksempler på legeredskaber, materialer og former, som minder om lege- og aktivitetsbåndets udtryk.



Nyttehaven



I den sydøstlige del af området er nyttehaven placeret. Dette område inkluderer et bånd med beboerbede, et område med natur af vild karakter, og bånd med køkkenhaver. Sidstnævnte er placeret på begge sider af den eksisterende nordsyd gående grønne passage, og fungerer derfor som indgang syd fra.



Beboerbede

Ved siden af lege- og aktivitetsbåndet er beboerbede placeret. Denne placering skyldes, at brugere af bedene og brugerne af eksempelvis grillområdet i aktivitetsbåndet vil kunne drage nytte af at hinanden og den aktivitet, der foregår begge steder.

Formålet er, at de beboere, der har interesse for det, kan få deres eget højbed, hvor de kan dyrke grøntsager eller krydderurter, som de selv ønsker det. Antallet af bedene tilpasset antallet af beboere, der ønsker et sådant bed, og båndet kan derfor udvides mod øst. Nær stier eller hvor flere færdes kan der også opstilles fælles bede med krydderurter og lignende.

Ligesom det er tilfældet ved casen Majporten giver disse bede mulighed for, at der kan opstå et fællesskab mellem brugerne af bedene. Man vil finde ud af, hvem de andre bede tilhører og eksempelvis give hinanden gode råd til dyrkningen af grøntsagerne.



Ovenfor ses fotos af urban farming på Fredericia Havn





Vild natur

Da denne del af Reginehøj ligger lavest placeret og udnyttes til etablering af en sø, som både har nyttemæssig og æstetisk værdi. Regnvand fra hele Reginehøj kan opsamles heri og langsomt sive ned i undergrunden. Dette vil skåne kloarksystemet i bydelen.

Denne sø placeres omkring en klynge af store flotte eksisterende træer. I dette bånd får græsset lov at vokse, suppleret med planter fra vilde natur områder. Sø og planter får lov at udvikle sig på egen hånd og området vil med tiden få karakter af vild natur, og dermed stå i kontrast til de andre friserede grønne bånd.



Køkkenhaver

Længst mod sydøst er der anlagt lange bånd med inspiration fra parcelhushavernes små køkkenhaver og gartneriers stordrift. Båndene har en bredde, så det er muligt at traktorer eller andre store maskiner til at pleje jorden eller så planterne. Herved kan dette gøres effektivt. De brede og lange bånd vil kunne opleves på afstand og kunne tiltrække nysgerrige sjæle. Der vil i hvert enkelt bånd være nok planter til at alle kan drage nytte af afgrøderne.

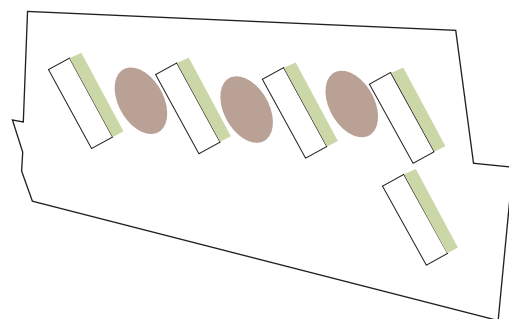
Beboerne kan selv være med til at ønske hvad der skal plantes. Der foreslåes planter som solsikker, majs, ærter, squash, jordbær eller rabarber. Afgrøderne i nogle bånd kan skiftes hvert år, andre kan blive der i en årrække.

Det foreslås, at der vælges afgrøder som kræver lille grad af vedligehold, men som i høj grad kan passe sig selv.



Illustrationen viser et principsnit af størrelses forhold og båndenes placering i forhold til hinanden.

Semiprivate forhaver og semioffentlige områder



■ Semiprivate forhaver ■ halvoftentlige rum

Halvoftentlige rum

For at sikre den offentlige park med de grønne bånd ikke påvirker området for beboerne negativt anlægges der, som beskrevet i konceptafsnittet, zoner omkring bebyggelsen som udelukkende er henvendt til beboerne i Reginehøj. Disse tre halvoftentlige rum mellem bebyggelsen rummer legeplads for små børn, drivhuse og sportsbane. Rummene afgrænses fra den offentlige park med henholdsvis en forhøjning i landskabet, beplantning i form af espalier og en ny bygning.

Funktionerne i de tre rum er valgt af forskellige grunde. Rummet mod vest ligger længst fra den store legeplads, og børn i denne blok har langt hen til legepladsen. Dette er ærgeligt i forhold til beboernes mindste børn, som ikke kan gå derhen uden en voksen. En lille legeplads for små børn giver mulighed for at børnene kan lege, mens forældrene holder øje med dem fra lejligheden. En sådan legeplads passer i øvrigt godt til det bakke-landskab, som børn kan få meget sjov ud af.

I det midterste rum er opstillet drivhuse, hvorfra det på komfortabel vis er muligt at opleve naturen. Disse tænkes opført som orangeri med gode opholdsmuligheder. I drivhusene kan der desuden dyrkes tomater eller andre grøntsager.

Rummet mod øst ligger i direkte forlængelse af lege- og aktivitetsbåndet. Dette rummer en sportsbane, som det også er beskrevet i afsnittet om lege- og aktivitetsbåndet.

Semiprivate forhaver

For at skabe variation i området omkring bebyggelsen og for at skabe bedre sammenhæng mellem livet i lejlighederne og udearealerne skabes der et lille areal ved hver enkelt opgang, som en slags forhaver. Beboerne i hver enkelt blok har selv indflydelse på, hvordan forhaven skal indrettes, tilsvarende mange gårde i karrébebyggelser, hvor hver enkelt opgang har deres eget lille felt. Man vælger selv om der eksempelvis skal være plads til et skur til en barnevogn eller en knallert, om man vil have en lille sandkasse, et tørrestativ eller lignende. I forhaverne bør der dog være bænke eller andre siddepladser, som giver mulighed for længerevarende ophold. Og dermed også mulighed for at mødet mellem naboer kan opstå.

Beboernes indflydelse på hver enkelt forhave gør desuden, at beboerne vil føle et større ejerskab til bebyggelsen og den enkelte opgang. Der vil desuden opstå større variation i bebyggelsen i og med, at forhaverne indrettes forskelligt.

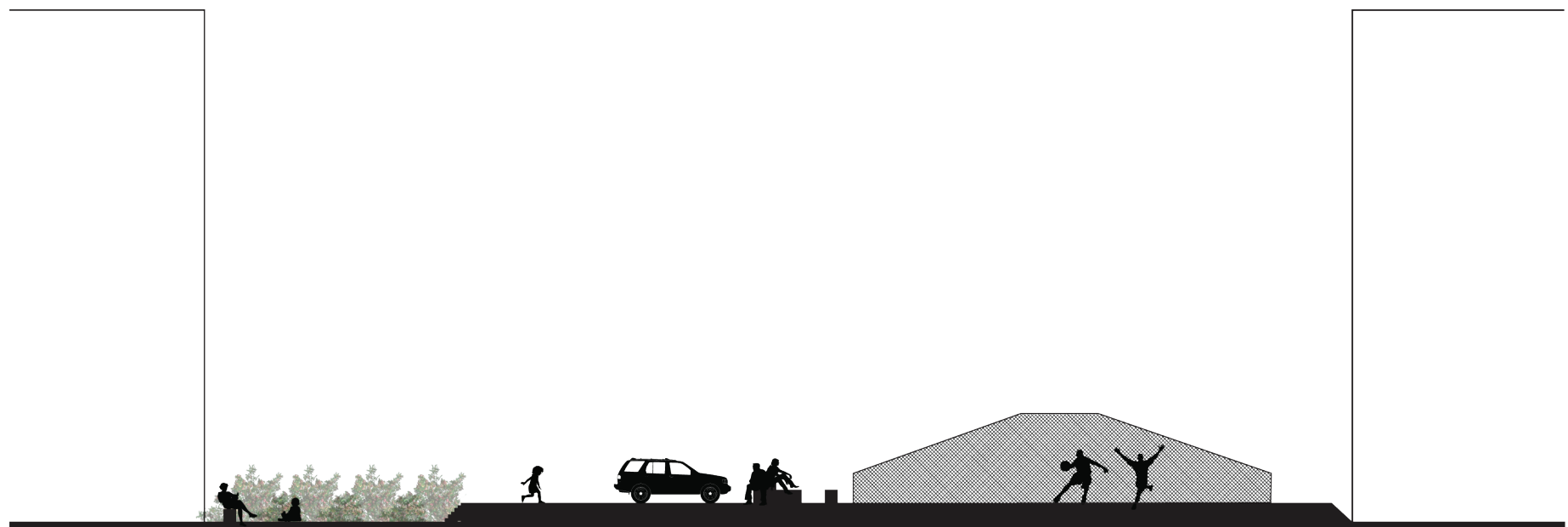
At kanten mellem bebyggelsen og fladen detaljeres på denne måde bevirker, at fokus bliver flyttet fra de store bygninger til detaljer ved forhaverne. Området vil derved føles som værende i menneskelig skala.

Parkering

Foran de semiprivate forhaver etableres blinde veje med mulighed for parkering. Dette gøres dels for at mindske afstanden mellem bolig og parkering, men også for at tilføre rummet mellem boligblokkene yderligere konstant aktivitet uafhængigt af vejret.



Eksempel på rækkehus bebyggelse med forhaver. Valdemar Holmers Gade, København



Princip snit som viser programmeringen af rummet mellem de to østligste blokke.

Realisering

For at projektet kan realiseres skal der forud arbejdes planlægges organiseringen af projektet, hvem der skal vedligeholde de forskellige grønne bånd, hvordan projektet skal planlægges forud for etableringen, hvordan der opnåes finansiel støtte og i hvilken rækkefølge båndene bør etableres.

Organisering

For at projektet med de grønne bånd med forskellige typer af spiselig beplantning skal lykkes er det vigtigt, at arbejdet med vedligeholdelse af planterne bliver organiseret godt. Frugtland, bærbuske og de store køkkenhaver skal etableres på en måde der kræver lille grad af vedligeholdelse. Hvis de skal passes af viceværten bør omfanget af vedligeholdelse være mindre end ved den nuværende græsplæne. Det bedste resultat opnåes, hvis der blandt beboerne er en gruppe, som vil varetage opgaven med vedligeholdelse og planlægningen af eventuelle arrangementer i forbindelse med såning og høst af afgrøderne.

Beboerbedene kan anvendes af dem der ønsker det, så længe der er lavet en aftale om det. Dette skal sikre, at bedene bliver passet ordentligt og at andre beboere ikke anvender bedene eller spiser af grøntsagerne.

Etapeplan

1. Få beboerne med på ideen. Projektet skal bæres af engagement fra beboere, deres ideer og opbakning for projektet er afgørende for at det kan realiseres. Samarbejdet mellem beboere, brugere, og boligforeningen skal være velfungerende. Planer for hvordan og af hvem de grønne bånd plejes og finansieres skal være på plads forud for etableringen.
2. Dele af projektet kræver få midler, og kan derfor opstartes hurtigt. Disse er områderne med bærbuske, frugttræer, køkkenhaver og beboerbede. Beboerne bør i høj grad inddrages i anlæggelsen og fælles arbejdsdage kan arrangeres som et sjovt og hyggeligt arrangement, hvor beboerne kommer tættere på hinanden og får en god oplevelse. Gode oplevelser giver mulighed for at flere vil deltage aktivt i projektet og realiseringen af flere bånd.
3. Etableringen af lege og aktivitetsbåndet, prydhaven og de bolignære områder kræver flere midler end boligforeningen selv råder over. At sætte huslejen op vil være en dårlig løsning, da det kan tvinge flere til at flytte. Derfor skal der søges om midler fra fonde og lignende. Disse vil have større vilje til at støtte, hvis projektet allerede er godt i gang og der er god opbakning fra beboerne. Der bør arbejdes på at alle dele af projektet bliver realiseret, for at Reginehøj bliver et sammenhængende område. Dog afhænger rækkefølgen hvori båndene etableres af hvor mange og fra hvilke fonde det er muligt at få støtte fra. Det ses dog som en fordel at aktivitetsbåndet bliver etableret relativt hurtigt, da der er behov for flere og bedre steder for ophold, aktivitet og leg.

Mulige investorer og samarbejdspartnere

Et samarbejde med Aarhus Kommune kan med fordel etableres. At området får karakter af offentlig park og placeringen nær det kommende letbanestop, hvor beboere i hele bydelen kan få gavn af området, gør projektet yderst interessant for kommunen. Fordi der er tale om et alment boligbyggeri med manglende oplevelsesmuligheder, er det muligt at søge støtte til områdefornyelse. Der støttes blandt andet forbedring af grønne områder, opholdsarealer og kultur og aktivitetshuse. Der kan søges om midler til op til en tredjedel af budgettet. (Socialministeriet, 2011)

Lokale- og Anlægsfonden støtter ofte etablering af idrætsfaciliteter. Det vil derfor være en mulighed at få penge til realisering af lege- og aktivitetsbåndet fra denne fond. Det forudsættes, at midlerne søges før realiseringen af projektet påbegyndes. (loa-fonden.dk)

Fonden Realdania støtter ofte projekter som dette. Et af deres særlige indsatsområder er sundhed og social bæredygtighed, som har fokus på at støtte projekter i byrum, som øger brugernes fysiske og psykiske sundhed og livskvalitet. (realdania.dk) Det vurderes derfor at Realdania kunne være interesseret i at støtte dette projekt.

Regeringen har i 2012 afsat 4,1 mia. ekstra til renovering af almene boligområder. Disse kan søges gennem Landsbyggefonden. (mbbl.dk)

Andre organisationer har stort fokus på almene boligområder og grønne områder. Disse vil kunne skabe fokus om projektet, og derigennem tiltrække flere investorer. Eksempelvis afholder Arkitektforeningen arkitekturens dag om Hverdagsarkitekturen og urban farming.

Skoler, daginstitutioner eller foreninger kan også være mulige samarbejdspartnere i forbindelse med vedligehold af planterne. Det kan være interessant for dem, på grund af læringselementet om hvordan grøntsager bliver skabt.

K o n k l u s i o n

Projektet er udarbejdet med henblik på at forbedre det almene boligområde Reginehøj i Aarhus Nord. Området er ikke blevet ændret siden det blev bygget i 1964, og derfor ikke er tilpasset nutidens behov for grønne områder. En omdannelse er særligt aktuell i disse år, fordi kommunens plan om etablering af en ny letbane er ved at blive gennemført på Randersvej nær Reginehøj.

Analysen af Reginehøj har vist, at en bearbejdning af landskabet vil forbedre området. Dette fremstår i dag som en stor åben græsplane, som på grund af dens ensformighed ikke fordre til ophold, og kun i lille grad bliver anvendt. Opholdsarealer er der få af, og disse er hovedsageligt henvendt til børn. Ligesom fladen mellem bebyggelsen virker boligblokkene meget store. Den manglende detaljering ved indgangene forstærker denne følelse. Det ses i dette afsnit, at det væsentlige problem er landskabet. Derfor arbejdes der udelukkende med, hvordan landskabet kan bearbejdes.

Bydelen omkring Reginehøj er overvejende et stille og fredeligt boligområde, men umiddelbart vest for Reginehøj langs Randersvej er et bydelscenter beliggende. Dette er kendt og benyttes af borgere fra hele Aarhus området. De to typer områder, som Reginehøj ligger på grænsen mellem, står i kontrast til hinanden og er dårligt forbundet. Med den kommende Letbane, som vil stå færdig i 2015, er der sandsynlighed for, at flere af bydelens beboere vil færdes gennem området. Strukturanalysen har yderligere vist, at der i bydelen omkring Reginehøj er få grønne områder, og at de, der er, enten er af dårlig kvalitet eller er henvendt til enkelte brugergrupper, hvilket ses som et problem.

Teoriafsnittet omhandler naturen. Denne defineres i dette projekt som værende den grønne natur, med inspiration af den landlige og den vilde natur. Måden hvorpå naturen anvendes og anskues har ændret sig gennem tiden. Før bolig bebyggelsen i Reginehøj blev opført var stedet et gartneri, udelukkende med nyttemæssigt anvendelse. Under modernismen hvor Reginehøj blev opført var idealet at naturen skulle observeres fra afstand. I dag hersker et helt andet natursyn, blandt andet med fokus på bæredygtighed, at naturen både kan have nyttemæssig og rekreativ værdi og at naturens processer kan flettes sammen med byen og sociale processer. De analyserede cases viser, at naturen både kan bruges til læring, være rammer for dagligdagens liv og at beboere kan være aktive i na-

turen gennem dyrkning af grøntsager i køkkenhaver, hvilket er brugt som inspiration til projektet.

Konceptet er opdelt i to dele: et formkoncept og et programmeringskoncept, som tilsammen danner grundlag for det endelige designforslag. Formkonceptet inddeler landskabet i smalle bånd med varierede typer af grøn natur. Det overordnede tema for disse bånd er spiselig beplantning i relation til fortidens gartneri og nutidens tendenser inden for natur anvendelse.

Programmeringskonceptet inddeler området i to dele: den offentlige park syd for bebyggelsen og semiprivate rum for beboerne mellem bebyggelsen. Dette åbner op for, at bydelens beboere kan drage nytte af området, eksempelvis på deres vej til og fra letbanen. De semiprivate rum er henvendt til beboerne og rummer bolignære faciliteter.

De førnævnte grønne bånd er i designfasen bearbejdet, så der skabes variation på langs af området. I disse bånd er der anlagt forhøjninger, bærbuske, frugtland, prydhave, beboerbede, store køkkenhaver, sø og et lege- og aktivitetsområde. Centralt i området er lege- og aktivitetsområdet beliggende. Dette forventes, at blive stedet som hyppigst anvendes, mens anvendelsen af båndene forventes at blive mindre ud mod enderne af området.

Hovedstien forløber på langs af området og forbinder dermed alle bånd og sikre god tilgængelighed til både bygninger og konteksten omkring Reginehøj.

Projektet aktiverer hele landskabet i Reginehøj og tilføje den variation som i dag er fraværende. Der skabes gode muligheder for flere af områdets beboere finder det interessant at opholde sig udendørs, hvilket både er sundt for den enkelte, men også danner grobund for et bedre socialt miljø i Reginehøj.

L i t t e r a t u r l i s t e

Trykte medier

(Kiib, Marling)

Kiib, Hans og Marling, Gitte: Strukturanalyse, L3 Struktur E96 p 2-9

(Gehl,2003)

Jan Gehl, 2003, Livet mellem husene, Arkitektens forlag

(Hansen,1989)

Hans Schjerup Hansen, 1989, Natursyn og planlægning, Statens Byggeforskningsinstitut

(Corner, 2006)

James Corner, 2006, Terra Fluxus, (set I The Landscape Urbanism Reader)

(Waldheim, 2006)

Charles Waldheim, 2006, Landscape as Urbanism (set I The Landscape Urbanism Reader)

(Bjørn, 2008)

Niels Bjørn, 2008, Arkitektur der forandre

Hjemmesider

(bk-aarhus.dk)

<http://www.bk-aarhus.dk/>

(Fink)

http://www.byforskning.dk/arrangementer/afholdte_arrangementer/~media/Byforskning/doc/arrangementer/bynatur/Et_mangfoldigt_naturbegreb_Fink.ashx

(aakb.dk)

<http://www.aakb.bib.dk/lokhist/aarhleks/roo054.htm>

(aarhus kommune, 2009)

[http://195.41.32.55/domino/jur/Jurdags.nsf/d6c8285b91498b164125662c-0042f76a/c6be2903c801df90c12574d700245eea/\\$FILE/B_k4196atj9edkmurhoc5j20p35dog76obddhim8p9oddmqrbldpinor31dog02a908pnn4srcc5jiot-39dgg4mrrddlqmspbgdhgms8i16003inr2d5m62ppo6g_.pdf](http://195.41.32.55/domino/jur/Jurdags.nsf/d6c8285b91498b164125662c-0042f76a/c6be2903c801df90c12574d700245eea/$FILE/B_k4196atj9edkmurhoc5j20p35dog76obddhim8p9oddmqrbldpinor31dog02a908pnn4srcc5jiot-39dgg4mrrddlqmspbgdhgms8i16003inr2d5m62ppo6g_.pdf)

(aarhus.dk,2011)

<http://www.aarhus.dk/~media/Dokumenter/Teknik-og-Miljoe/Planlaegning-og-Byggeri/Kommuneplan/Planstrategi-2011/Planstrategi2011.ashx>

(mslandarchitects.com)

<http://mslandarchitects.com/#/projects/civic/1/>

(marthaschwartz.com)

http://www.marthaschwartz.com/projects/cumberland_details.html

(arkitektforeningen.dk)

<http://www.arkitektforeningen.dk/artikel/nyheder/dyrk-dine-egne-groentsager-i-den-kommunale-park>

(kk.dk)

<http://www.kk.dk/Borger/ByOgTrafik/GroenneOmraader/ProjekterIDetFri/Lomme-parker/Lomme-parker/~media/7FF9A20F65AE473CBB55BE72B36A660F.ashx>

(Realdania.dk)

<http://www.realdania.dk/Projekter/Byen/Mimersgadekvarteret/Baggrund.aspx>

(superkilen.dk)

<http://superkilen.dk/projektbeskrivelse/>

(aarhus.dk2)

Tillæg nr. 1 til Kommuneplan 2009] <http://www.aarhus.dk/~media/Dokumenter/Teknik-og-Miljoe/Planlaegning-og-Byggeri/Kommuneplan/Letbane/Tillaeg-1.ashx>

(midttrafik,2010)

<http://www.midttrafik.dk/files/Midttrafik/Billeder/Letbane/Materiale/Letbanefolder%202010.pdf>

(Petersen og Nielsen, 2011)

<http://www2.dmu.dk/pub/fr814.pdf>
bynaturen i hverdagslivet, side 23

(Loa-fonden.dk)

<http://www.loa-fonden.dk/>

(mbbl.dk)

<http://www.mbbl.dk/nyheder/nyhed/regeringen-vil-afsaeette-ekstra-41-mia-kr-til-renovering-af-almene-boliger>

(realdania.dk)

<http://www.realdania.dk/Projekter/Saerlige-indsatsomraader/Sundhed.aspx>

(urbanagriculture.dk)

http://urbanagriculture.dk/?attachment_id=668

(Socialministeriet, 2011)

<http://www.sm.dk/Temaer/By-bolig/Byfornyelse/omraadefornyelse/Documents/Vejledning%20om%20omr%C3%A5defornyelse,%20juli%202011.pdf>

Illustrationsliste

Kilderne til illustrationer af fotos er oplyst efter sidetal. Ikke oplyste illustrationer og fotos er egne.

8	areainfo.dk	57g	http://multimedia.pol.dk/archive/00566/L_rdag_var__blets_d_566256a.jpg
11a	http://gis.aarhus.dk/MGEWebsites/Informatik/Historiske3/kort.htm	59a	
11b		59b	http://www.kenharker.com/photos/2010_toronto/
11c		59c	http://artaghanbari.wordpress.com/2011/04/15/from-pavement-to-paradise-yorkville-park-the-perfect-break-from-the-busy-city/
11d	areainfo.dk	59d	
14	google earth	59e	http://bobach.s-11.dk/?pid=29&sub=24
20	http://www.midttrafik.dk/files/Midttrafik/Billeder/Letbane/Materiale/Kommuneplantill%C3%A6g%20og%20VVM/Teknisk%20baggrundsrap.%20-%20Visual._bind%202%20-%2072dpi.pdf	61a	http://playgrounddesigns.blogspot.dk/2009/05/elephant-and-castle-playground-london.html
24a	google earth	61b	eget foto carlsberggrunden
24b	http://kalmargade.dk/	61c	http://www.big.dk/projects/suk/
31	Google earth	61d	AKTIVERENDEarkitektur og byplanlægning
38a	http://www.detsydfynskeoehav.dk/23-%C3%A3%CB%9Chavsstien.html	61e	http://www.dac.dk/db/filarkiv/12215/Matrikel_8_Foto_JakobGaltt.jpg
38	http://www.denstoredanske.dk/Natur_og_milj%C3%B8/Botanik/Poales_(gr%C3%A6sser)/maj	61f	http://dinby.dk/koebenhavn-n/borgerne-skaber-et-nyt-byrum?minby=nivaa#minby:nivaa
40		62a	http://arkitektforeningen.dk/artikel/nyheder/urban-farmers-indtager-fredericia-havn?utm_source=Arkitektforeningens
41a	urbanagriculture.dk	62b	http://arkitektforeningen.dk/artikel/nyheder/urban-farmers-indtager-fredericia-havn?utm_source=Arkitektforeningens
41b	Bog: Downsview Park Toronto, Julia Czerniak, 2001	62c	http://haven-online.dk/baer-i-haven.html
42a		63a	
42b	http://gleeb-livinginengland.blogspot.com/2012/03/gleeb-visits-toronto-standing-on.html	63b	http://www.panoramio.com/photo/39285493
42c		63c	http://www.nordeafonden.dk/forskning-i-fremme-af-b%C3%B8rns-maddannelse-og-sundhed
42d		64	Google Streetview
42e			
43a	http://www.big.dk/projects/suk/		
43b	http://www.big.dk/projects/suk/		
43c	http://www.big.dk/projects/suk/		
43d	http://www.big.dk/projects/suk/		
44a	http://www.kk.dk/Borger/ByOgTrafik/GroenneOmraader/ProjekterIDetFri/Lommeparker/Lommeparker/~/.media/7FF9A20F65AE473CBB55BE72B36A660F.ashx		
44b	http://www.arkitektforeningen.dk/artikel/nyheder/dyrk-dine-egne-groentsager-i-den-kommunale-park		
44c	http://www.kk.dk/Borger/ByOgTrafik/GroenneOmraader/ProjekterIDetFri/Lommeparker/Lommeparker/~/.media/7FF9A20F65AE473CBB55BE72B36A660F.ashx		
57a	shutterstock		
57b	http://www.sla.dk/borger/ladegaa.htm		
57c			
57d	http://www.vandkunsten.com/public_site/webroot/cache/project/aeblelunden_02L.jpg		
57e	shutterstock		
57f	http://www.ildkat.dk/bornholm.htm		

