



## Speciale-rapport

Aalborg Universitet København

A. C. Meyers Vænge 15

2450 København SV

Danmark

**Uddannelse:** By bolig og bosætning

**Semester:** 10 semester

### Titel på projekt:

Cirkulær Økonomi I Sydhavnen  
- en undersøgelse af hvordan  
områdefornyelsen udvikler by og handelslivet  
i Sydhavnen.

**Projektperiode:** 1. februar – 7. august.

**Vejleder:** Jesper Rohr Hansen

**Medlemmer:** Ilias Elaraar

**Antal normalsider:** 108 sider.

**Antal ord:** 29.197

**Vedlagt kvittering fra Digital Eksamen**

**Afleveringsdato:** 7. August 2017

### Resume:

The financial crisis in 2008 has not only infected world economies but also local communities. This is the case for shopping streets in South Harbour, which has experienced a downward of sustainable shops in the area. Different parameters threaten and have had a negative influence on South Harbour shopping streets.

In early 2015 the Copenhagen Municipality started an urbanization plan in cooperation with a working group consisting of local actors and shops in order to develop a joint strategy for South Harbour. One of the main focuses of this joint strategy was circular economy. The strategy was a result of concern expressed by the shops; hence several of the owners were considering closing their shops and leaving South Harbour. Nevertheless, there are more businesses and stores to be seen in South Harbour today. Many of these shops works in some level and terms with circular economy.

Furthermore this thesis aims to provide a theoretical approach to how the urbanization strategy can take advantage of the burning platform in South Harbour. By taking advantage of the burning platform a partnership or trading network can be conducted to utilize the potential of South Harbour in cooperation with Urban renewal. Moreover, the utilization should create a sustainable trading with the focus of circular economy and recycling in the local community.





## Indholdsfortegnelse

.....	1
<b>Speciale-rapport</b> .....	1
1 Kapitel.....	8
1.1 Indledning.....	8
1.2 En udsat by – med et cirkulært potentiale.....	9
1.3 Et nedslidt handelsliv .....	9
1.4 Områdefornyelsens vision for Sydhavnen .....	10
1.5 Cirkulær økonomi som løftestang – med lokal ”sydhavnsk” styring .....	10
1.6 Problemfelt.....	11
2 Kapitel.....	13
2.1 Sydhavnens historie .....	13
2.2 Sydhavnens geografi .....	14
2.3 Sydhavnen vs. København.....	16
2.4 Beskrivelse af Områdefornyelse Sydhavnens arbejdsopgaver .....	18
Organisationsstruktur for Områdefornyelse Sydhavnen .....	19
2.5 SydhavnsCompagniet.....	21
2.6 Guldminen.....	22
2.7 Hr. Frø.....	24
2.8 Hermes Cykler .....	25
2.9 Cirkulær økonomi.....	25
2.9.1 Introduktion til modellen .....	26
2.9.2 Styrken ved den indre cirkel.....	26
2.9.3 Styrken ved recirkulering (genbrug).....	27
2.9.4 Styrken ved produktsubstituering (omdannelse af produkter) .....	27
2.9.5 Styrken ved at bruge ikke giftige og rene råmaterialer i produktionen.....	28
2.9.6 Cirkulær økonomi som by- og handelslivsstrategi .....	29
2.9.7 Fremtidens økonomi og forbrug .....	30
3 Kapitel - Teori .....	31
3.1 Indledning.....	31
3.2 Netværksteori .....	32
3.3 Netværksstyring i et historisk perspektiv.....	33
3.4 Hvad er styringsnetværk? .....	33



3.5	Hvorfor netværksstyring? .....	34
3.6	Fordele og ulemper ved netværksstyring .....	36
3.7	Fire netværksteoretiske grundretninger .....	37
3.8	Interdependensteorien .....	40
3.8.1	Definition af styringsnetværk ved brug af interdependensteori .....	41
3.8.2	Hvordan opstår interdependens i styringsnetværk? .....	42
3.8.3	Hvordan fungerer det? .....	43
3.8.4	Hvordan metastyres et interdependensnetværk? .....	45
4	Kapitel - Metode og empiri .....	46
4.1	Undersøgelingsdesign .....	46
4.2	Kvalitativ undersøgelsesmetode .....	47
4.3	Den abduktive tilgang .....	48
4.4	Videnskabsteoretisk tilgang .....	49
4.5	Fænomenologien .....	51
4.6	Socialkonstruktivisme .....	52
4.7	Refleksion af videnskabsteorien .....	53
4.8	Metodevalg .....	55
4.8.1	Kvalitative interviews .....	55
4.8.2	Individuelle semistrukturerede interviews .....	56
4.8.3	Nøglepersoninterview .....	59
4.8.4	Observationer – feltnoter .....	60
4.8.5	Præsentation af informanter .....	61
4.8.6	Interviewguide .....	64
4.8.7	Interviewet i praksis .....	65
4.8.8	Transskribering .....	66
4.8.9	Validitet af interviews .....	66
4.9	Dokumentanalyse .....	67
4.10	Analysestrategi .....	70
5	Kapitel - Analyse .....	71
5.1	Metastyring af handelsnetværket .....	71
5.1.1	Indirekte styring (metastyring) .....	71
5.1.2	Netværksudvikling i praksis .....	75
5.1.3	Opsummering .....	77



5.2	Analyse af det cirkulære økonomiske netværkssamarbejde .....	78
5.2.1	Fra konflikt til kollektiv handling .....	78
5.2.2	Gensidig afhængighed.....	83
5.2.3	Relationer styrker interdependens i netværket.....	84
5.2.4	Tillid skaber udvikling og engagement i netværket .....	85
5.2.5	Forpligtende eller indgåede aftaler .....	87
5.2.6	Fælles sprog styrker netværkssamarbejdet .....	88
5.2.7	Fælles styring af netværket.....	91
5.2.8	Opsummering.....	94
	Diskussion.....	94
	Perspektivering.....	101
	Konklusion.....	102
	Litteraturliste:.....	105



## **Executive Summary:**

The financial crisis in 2008 has not only infected world economies but also local communities. This is the case for shopping streets in South Harbour, which has experienced a downward of sustainable shops in the area. Different parameters threaten and have had a negative influence on South Harbour shopping streets.

In early 2015 the Copenhagen Municipality started an urbanization plan in cooperation with a working group consisting of local actors and shops in order to develop a joint strategy for South Harbour. One of the main focuses of this joint strategy was circular economy. The strategy was a result of concern expressed by the shops; hence several of the owners were considering closing their shops and leaving South Harbour. Nevertheless, there are more businesses and stores to be seen in South Harbour today. Many of these shops works in some level and terms with circular economy.

Furthermore this thesis aims to provide a theoretical approach to how the urbanization strategy can take advantage of the burning platform in South Harbour. By taking advantage of the burning platform a partnership or trading network can be conducted to utilize the potential of South Harbour in cooperation with Urban renewal. Moreover, the utilization should create a sustainable trading with the focus of circular economy and recycling in the local community.

This thesis works with the following problem statement, how can urban renewal further develop South Harbour's current strengths within circular economy for the businesses and shopping streets in South Harbour.

Nevertheless this thesis aims to investigate, how the urban renewal can develop the strengths of the community within circular economy as a strategic key point in spreading circular economy in South Harbour. This thesis is conducted by applying network theory with the focus of interdependence theory developed by Jacob Torfing and Eva Sørensen.



## **Forord**

Min motivation for at skrive dette speciale udspringer af nysgerrighed, for hvordan Områdefornyelsen Sydhavnen engagerer kvarterets erhvervsliv og lokale aktører til at se bæredygtig recirkulering af handelsmaterialer som en ny brandingstrategi for Sydhavnens handelsgader.

Specialets formål er derfor at afdække hvordan områdefornyelsen Sydhavnen, etablere en platform for de forskellige forretninger samt relevante aktører i Sydhavnen, til at indgå i et netværkssamarbejde omkring cirkulær økonomi. Ønsket med dette speciale er at tillære mig viden, indenfor en kommunal organisation(områdefornyelsen). Endvidere er det en spændende mulighed for mig til at specialisere mig indenfor et felt, som muligvis kan blive mit fremtidige arbejdsområde.

# 1 Kapitel

## 1.1 Indledning

I 2015 lancerede Københavns Kommune "Fællesskab København" med fokus på at gøre København til en klimavenlig by med et levende byliv frem mod 2025 (Fællesskab København, 2-6:2015). Tanken om at gøre København til en klimavenlig by, hvori det gode by- og handelsliv vil opstå, indgår i visionens første og andet mål – København skal være en ansvarlig by med kant.

*"Vi som borgere i København skal være mere bæredygtige og tilpasse byen, så vi kan håndtere følgerne af klimaforandringerne. Vi skal fortsat arbejde hårdt for at sikre, at det stigende antal københavnere kan bruge byen med god samvittighed – i sikker forvisning om, at fremtidige generationer kan have den samme gavn af København, som vi har".*

Fællesskab København s. 6

Der peges i visionens første mål på flere indsatser, hvori det levende byliv i kombination med de bæredygtige tiltag kan skabe en ansvarlig by med mere kant. Der fokuseres bl.a. på at skabe unikke kvarterer, hvor hver bydel har noget særligt og unikt at byde ind med, for at styrke sammenhængen i bydelen samt skabe trygge rammer for både beboere og virksomheder. I det andet tiltag lægges fokuset på bæredygtighed. Her ønsker Københavns Kommune at tilpasse byen, så vi frem mod 2025 forbruger bedre og mindre.

*"København skal være førende inden for den cirkulære økonomi og trække mindre på klodens ressourcer gennem deleordninger, genbrug og endnu bedre rammer for, at københavnere kan bidrage aktivt til den grønne omstilling".*

Fællesskab København s. 14

Man ønsker med dette tiltag at halvere byens udsatte boligområder ved at styrke de eksisterende elementer i bydelen inden for den cirkulære økonomiske strategi. Dette skal bl.a. gøres ved at engagere lokale aktører, større virksomheder/organisationer, lokale butikker, kulturformidlere og borgerne, så de





i fællesskab kan skabe bedre byliv og sammenhængskraft for handelslivet til gavn for borgerne, forretningerne og bydelen (Fællesskab København, 6-15:2015).

## **1.2 En udsat by – med et cirkulært potentiale**

Sydhavnen blev i 2011 udpeget af Københavns Kommune som udsat by sammen med seks andre byområder i hovedstaden. Politik for udsatte byområder sigter mod at løfte Sydhavnen til københavnerniveau inden 2020 (Politik for udsat by, 10-14:2010)<sup>1</sup>. Sydhavnen er i de seneste år sakket bagud på alle socioøkonomiske parametre. Særligt den gamle del af Sydhavnen, hvor over 90 % af beboelsen af almennyttigt, har i løbet af få år oplevet kvarterets to banker, en god tøjforretning og posthuset lukke. I stedet er flere genbrugsbutikker, marskandisere og spillehaller dukket op (OMF Potentialerapport, 8:2015). Udover de socioøkonomiske tal, der har været nedadgående, siden den finansielle krise i 2008 ramte landet, oplevede bydelen også stigende negativt omdømme, som fik skræmt flere butiksejere og investorer væk fra bydelen, hvilket satte udviklingen for et stærkt handelsliv i Sydhavnen i stå.<sup>2 3</sup>

## **1.3 Et nedslidt handelsliv**

Sydhavns handeleggader har de seneste mange år oplevet en nedadgående spiral i antallet af bæredygtige butikker, som har formået at holde stand og drive en profitabel forretning. Flere parametre truer og har haft en negativ påvirkning på kvarterets handeleggader. Butikslivet er under pres fra flere sider, bl.a. nethandel. De manglende butiksbesøgende, et kommende metrobyggeri, der lukker ned for trafikken mellem de to store handeleggader, Borbjergsvej og Mozartsvej, samt et byliv, der visuelt er nedslidt, har haft en negativ påvirkning på kvarteret med dertil følger manglende liv og aktivitet i handeleggaderne.

---

<sup>1</sup> Politik for udsat by – 2010 Københavns Kommune

<sup>2</sup> Kvarterplan Områdefornyelse Sydhavnen, Københavns Kommune, 2015

<sup>3</sup> <http://mo.infomedia.dk/ShowArticle.aspx?Duid=e5e782c6&UrlID=6b1166c7-0e52-4fb3-bb32-3c88e33110fe&Link=>



## 1.4 Områdefornyelsens vision for Sydhavnen

*"Sydhavnen skal være et mangfoldigt, sammenhængende og trygt kvarter, hvor der er plads til og brug for alle borgere. Derfor skal grøn vækst og livskvalitet styrkes i Sydhavnen, så der skabes sammenhæng mellem kvarteret og den omkringliggende by – både fysisk, kulturelt og socialt".*

### ***Kvarterplan Områdefornyelse Sydhavnen, Københavns Kommune, 2015***

Områdefornyelse Sydhavnen har siden 2015 været et stærkt aktiv i bydelen med et lokalt sekretariat på Karens Minde, hvorfra de kommer i kontakt med det lokale butiksliv. I 2016 gik flere butikker i Sydhavnen i samarbejde med Områdefornyelse Sydhavnen for at etablere et handelsforum, hvori de kunne mødes en gang om måneden og drøfte udfordringer og potentialer for butikslivet i handeleggaden. Ifølge Områdefornyelsen er Sydhavns ånd med tradition for forskelligartet kultur og karakter med plads til diversitet og en broget befolkningsgruppe med til at give bydelen noget helt særligt i forhold til andre københavnske bydele. Ifølge Øystein Leonardsen, som er kvartermanager i Områdefornyelse Sydhavnen, skal et bæredygtigt handelsliv ikke genopfindes, men i samarbejde med de lokale aktører og butikkerne styrkes med de allerede eksisterende "sydhavnske" kvaliteter med fokus på cirkulær økonomi.<sup>4</sup>

## 1.5 Cirkulær økonomi som løftestang – med lokal "sydhavnsk" styring

I starten af 2016 satte Områdefornyelse Sydhavnen i samarbejde med en arbejdsgruppe bestående af lokale aktører og butikker sig sammen og udarbejdede en fælles strategi for bydelen, hvori der var særligt fokus på cirkulær økonomi. Strategien var et resultat af bekymringen, som butikkerne havde givet udtryk for, da flere af dem var på nippet til at trække stikket ud. Med manglende kunder, et visuelt nedslidt handelsliv samt udsigten til et kommende metrobyggeri, der først vil stå klar i år 2023, så flere butikker nu muligheden for et samarbejde med Områdefornyelsen for i fællesskab at skabe et bæredygtigt, men også bedre handelsliv. I december 2016 færdiggjorde netværket strategien, som derefter blev

---

<sup>4</sup> Sydhavns by- og handelslivsrapport - Områdefornyelse Sydhavnen, Københavns Kommune, 2015



præsenteret for den lokale styregruppe og vedtaget. Efter et succesfuldt stykke arbejde af Områdefornyelsen og arbejdsgruppen var strategien nu gældende, hvilket gav Områdefornyelsen mandat til at gå i dialog med de relevante aktører om etablering af et cirkulært økonomisk netværk.

## 1.6 Problemfelt

Der findes i dag flere forretninger i Sydhavnen, der på sin vis beskæftiger sig med cirkulær økonomi i lidt eller større omfang. Dette speciale tager derfor afsæt i, hvordan Områdefornyelse Sydhavnen etablerer fortællingen om cirkulær økonomi som den bærende platform – for at skabe et handelsnetværk, der på baggrund af cirkulær økonomi kan udnytte Sydhavnens potentialer for at skabe et bæredygtigt handelsliv med fokus på genanvendelse og recirkulering i lokalområdet.

Det er samtidig også et særligt fokusområde, som Områdefornyelsen ønsker at påvirke og udvikle for at skabe et handelsliv, hvor både produktions- og handelsforretninger bliver en integreret del af handelsnetværket.

*“To solve urban problems it becomes increasingly important to make partners own and identify the problem – to create partnerships with these on and in the ground”.*

David Gilford, New York economic Development Corporation

Da der i Sydhavnen allerede eksisterer en masse forretninger og aktører, der tænker cirkulært, vil det være en attraktiv mulighed for butikkerne, hvis Sydhavnen modtager opmærksomhed for at være et foregangsquarter for cirkulær økonomi – hvilket fører mig frem til spørgsmålet: Hvad giver det bydelens handelsliv at tænke cirkulært?

## Problemformulering

Hvordan udvikler ”Områdefornyelse Sydhavnen” kvarterets by- og handelslivs styrkeposition inden for cirkulær økonomi?
---

Formålet med specialet er at undersøge hvordan Områdefornyelse Sydhavnen kan udvikle kvarterets styrkeposition inden for cirkulær økonomi som strategisk greb i by- og handelslivet omkring udbredelse af cirkulær økonomi i Sydhavnen.



Områdefornyelsen fungerer i denne sammenhæng som "gatekeeper" for de aktører, som arbejder med at fremme en udvikling imod højere grad af genanvendelse af ressourcer, der skal understøtte og fremme cirkulær økonomi i Sydhavnen.

Jeg vil derfor som første led i specialet kortlægge de forskellige butikker og aktørers interesser samt undersøge, hvilke overvejelser de har gjort sig om at skulle indgå i et netværk med fokus på cirkulær økonomi. Derefter vil jeg undersøge, hvordan Områdefornyelsen faciliterer den bærende platform for de lokale aktører, som ønsker og tænker cirkulært. Da det er Områdefornyelsen, der er "gatekeeper" for platformen cirkulær økonomi, er det derfor også dem, som italesætter rammerne for, hvordan cirkulær økonomi kan tænkes ind i deres daglige drift.

Det er derfor interessant at undersøge, hvilke strategiske greb Områdefornyelsen bruger for at skabe interdependens i netværket. Samt hvilke metastyringsgreb de så bruger for at understøtte interdependensen. Når den overordnede styringsramme er lagt, er det i den forbindelse oplagt at undersøge, hvilket interdependens der så skabes i netværket – og hvad der karakteriserer denne.

Jeg forsøger at besvare min problemformulering ved at benytte mig af netværksteorien – med fokus på interdependensteorien. Denne teoretiske retning inden for netværksteorien bruges til at klarlægge de overordnede problemstillinger ved etablering af et netværk, og hvordan det fungerer, samt hvilke muligheder og udfordringer en samlende platform bestående af de lokale aktører med fokus på cirkulær økonomi kan udmønte sig i (Torfing, 2011: 39-40). Ifølge Jacob Torfing skabes et positivt tværgående netværkssamarbejde gennem etablering af et stærkt netværk. Etablering af netværket skal ifølge Torfing være baseret på gensidig afhængighed, ligeværdighed og stærk tillid. Han betegner således disse elementer som en grundbetingelse for, at et netværkssamarbejde overhovedet vil kunne lade sig gøre (Torfing, 2011: 40).

## 2 Kapitel

### 2.1 Sydhavnens historie

*“Kgs. Enghave, eller Sydhavnen i daglig tale, er et mangefacetteret område, der rummer flere kontraster end de fleste andre bydele i København”.*

*Kgs. Enghave Lokaludvalg<sup>5</sup>*

Bydelen Sydhavnen spirede for første gang op som moderne by i datidens København i starten af 1900-tallet. I det store tomme område lå en række store gårde og fabrikker som fx Frederiksholm Teglværk.<sup>6</sup> I 1912 etablerede AKB København den første beboelseskarré, også kaldet Karré 1, foran Sydhavns Station, som skulle huse Frederiksholms Teglværks fabriksarbejdere. Fremadrettet udviklede området sig hastigt, og i 1940, blot 28 år, efter var der nu skudt hele otte karrébygninger op som almennyttigt boligbyggeri. Side-løbende med AKB's byggeri spirede flere nye kvarterer op i bydelen – først Bavnehøjområdet i starten af 1920'erne, med både almennyttige og andelsboliger. Endelig så Musikbyen – også kaldet det grønne Sydhavn – dagens lys i løbet af 1930'erne.<sup>7</sup>

Op igennem 50'erne og 60'erne anlagde Københavns Kommune flere store gennemfartsveje, bl.a. Sydhavnsgade forbi Vasbygade og ind mod byen. Dette medførte, at det lokale handelsliv blev svækket, da flere handlende, inden etablering af gennemfartsvejene, var nødsaget til at passere de to store handeleggader, Mozartsvej og Borgbjergsvej, for at komme ind mod byen. I perioden op til 70'erne oplevede funktionærerne og de faglærte arbejdere et økonomisk opsving i form af et større rådighedsbeløb, hvilket betød, at flere valgte at flytte væk fra de små lejligheder i Sydhavnen og ud til almennyttigt nybyggeri og parcelhuse i forstæderne (Andersen, J.: 8-9 2003). I slut-70'erne start-80'erne besluttede Københavns Kommune, at der skulle anlægges nye boligkomplekser på Sydhavnstippen. Dog lykkedes det ikke kommunen at få dette projekt igangsat, da

<sup>5</sup> <http://www.kongensenghavelokaludvalg.kk.dk/din-bydel/>

<sup>6</sup> <http://www.kongensenghavelokaludvalg.kk.dk/din-bydel/>

<sup>7</sup> <http://www.akb-kbh.dk/Historien/Historieb%C3%B8gerne.aspx>

de lokale beboere fra de forskellige haveforeninger gik sammen og protesterede mod kommunens anlægsprojekt (Andersen, J.: 8-9 2003).

Først i løbet af 90'erne droppede kommunen sine planer om at anlægge boliger på Sydhavnstippen., Dette skete som en konsekvens af anlæggelsen af Øresundsforbindelsen, som betød, at der ikke måtte anlægges nye boligkomplekser vest for Sydhavnsgade (Andersen, J.: 9-10: 2003). Endvidere betød dette også, at der nu kun blev opført moderne byggeri samt store glasdomiciler til de forskellige virksomheder (Andersen, J.: 9-10: 2003).

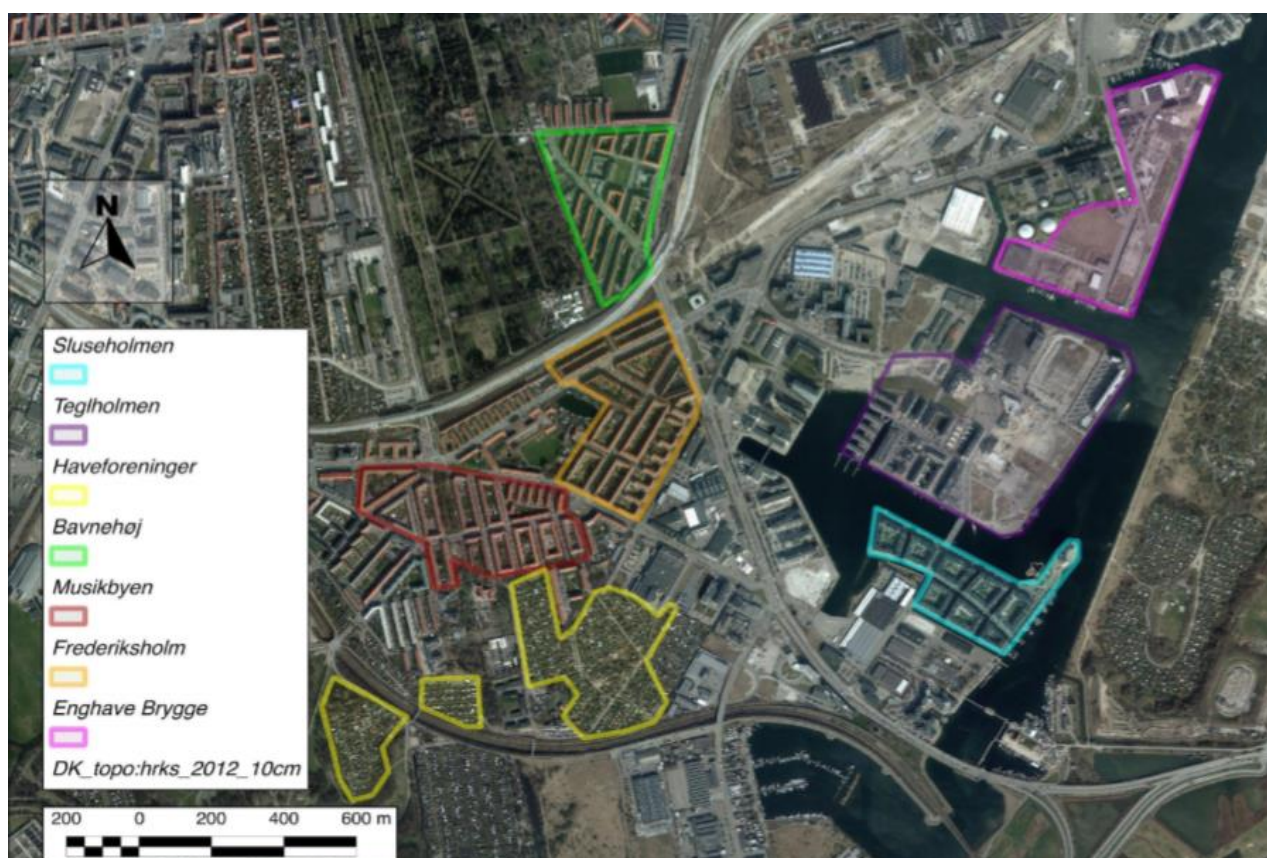
## 2.2 Sydhavnens geografi

Sydhavnen er udover sin geografiske beliggenhed unik på flere områder. Det gamle arbejderkvarter, eller som John Andersen så pænt beskriver det i det sociologiske værk "Empowerment i storbyens rum", "*en velorganiseret socialdemokratisk mønsterbydel*" (Andersen, J., 8: 2003). En bydel med en unik historie, broget beboersammensætning, diversitet og vigtigst af alt en velbevaret arkitektur særligt i den gamle del også kaldet Sydhavnens Port.



Luftfoto af Sydhavnen – de gule prikker markerer grænsen mellem Sydhavnssport og den grønne Sydhavnen.

I dag består bydelen af det gamle område (Sydhavnens Port), som primært er almenyttigt boligbyggeri, også kaldet Frederiksholm-karréerne. På den anden side af Mozarts Plads er boligerne primært andels- og ejerboliger, som er opført i forbindelse med den stigende industrialisering i København. Derudover består denne del af bydelen også af forskellige haveforeninger. Dette område kaldes i daglig tale for Musikbyen, dog bruges i områdefornyelsesregi "Det grønne Sydhavnen". Endvidere finder man vest for Sydhavnsgade det nye byggeri, som er spiret op i løbet af de seneste 20 år, dette område kaldes for Tegl- og Sluseholmen. Ydermere er Frederiks Brygge og Enghave Brygge også ved at spire op i bydelen, men er endnu ikke en integreret del af bydelen.



Luftfoto af boligkvarter i Sydhavnen.

De to store primære bydele, som deler det gamle Sydhavnen, er Sydhavnens Port (Frederiksholmsområdet) og det grønne Sydhavnen syd for Mozarts Plads samt

det store nybyggeri vest for Sydhavnsgade. Dog er der ved siden af de to store områder i Sydhavnen en masse haveforeninger, disse ses markeret med gul farve i nederste del af grafen og grænser op til Valbyparken og Bådehavnsgade øst for Sydhavnsgade.

### 2.3 Sydhavnen vs. København

De socioøkonomiske tal for Sydhavnen skiller sig markant ud fra resten af København. Det er særligt den nye del af Sydhavnen, Tegl-/Sluseholmen, som skiller sig markant ud fra resten af Sydhavnen. Den store forskel på de socioøkonomiske tal for den gamle og nye bydel, der ligger på hver sin side af Sydhavnsgade, gør, at kvarteret fremstår svagere med et økonomisk råderum under Københavnergennemsnittet. Endvidere er der også i den gamle bydel, (AKB's almenboliger) et skel på særligt borgere uden for arbejdsmarkedet og borgere uden uddannelse. Særligt borgerne i Sydhavnens Port er på de to førnævnte parametre dårligere stillet end i det grønne Sydhavnen og væsentligt dårligere end i resten af København (Kvarterplan Sydhavnen, 2014:10).<sup>8</sup>

SOCIOØKONOMISKE NØGLETAL	Uden for arbejdsmarkedet	Ledighed	Ingen uddannelse	Under uddannelse	Lav indkomst	Boliger u.60m <sup>2</sup>	Almene boliger	Enlige u. børn
Områdefornyelse Sydhavnen	22,1%	8,8 %	32 %	18,9 %	40,2%	48 %	53 %	70,6 %
Det Grønne Sydhavnen	18,5 %	7,5%	28,2 %	19,1%	44,9%	58,6 %	30,5 %	70,9%
Sydhavnens Port	28,9 %	11,9%	39,4 %	16,5 %	37,9%	28,6 %	96,7 %	69,9%
Tegl- og Sluseholmene	9,6 %	2,9 %	15,8 %	13,7 %	21,7 %	0,4 %	7%	44,9 %
Københavnern gennemsnit	17,1%	5,9 %	21,3 %	22,7%	30,6 %	30,2 %	20,1%	64,2 %

Kilde: Kvarterplan Områdefornyelse Sydhavnen, Københavns Kommune, 2015.

<sup>8</sup> [http://kk.sites.itera.dk/apps/kk\\_pub2/pdf/1350\\_2akGMZ21GK.pdf](http://kk.sites.itera.dk/apps/kk_pub2/pdf/1350_2akGMZ21GK.pdf)







## 2.4 Beskrivelse af Områdefornyelse Sydhavnens arbejdsopgaver

Som den overordnede Fællesskab Københavns vision arbejder Områdefornyelsen med de selvsamme tre grundlæggende retninger som i fællesskabsvisionen som led i at løfte kvarteret. Disse retninger omtales også som de fysiske, sociale og kulturelle indsatser. Senere i afsnittet vil der organisatorisk blive gjort rede for tre forskellige indsatser – som på organisationsdiagrammet er opdelt i farver (Sydhavnens Kvarterplan 2014).

- **En levende by:** I Sydhavnen er der fokus på at fremhæve de grønne kvaliteter og på at udvikle byrummene i tæt dialog med beboere og brugere, så de tilpasses lokale behov og hverdagsliv.
- **En by med kant:** Sydhavnen har kant, og Områdefornyelsen arbejder for at bevare denne og løfte ambitionsniveauet i udviklingen af Sydhavnen, så Sydhavnen bevare sin identitet og kobles op på den omkringliggende by.
- **En ansvarlig by:** Områdefornyelsens ambition er at blive det nye energi- og klimakvarter i København og dermed bidrage til målsætningen om at blive CO<sub>2</sub>-neutral by i 2025. Denne opgave løftes bl.a. via partnerskabsaftaler med AKB og HOFOR.

## Organisationsstruktur for Områdefornyelse Sydhavnen<sup>10</sup>

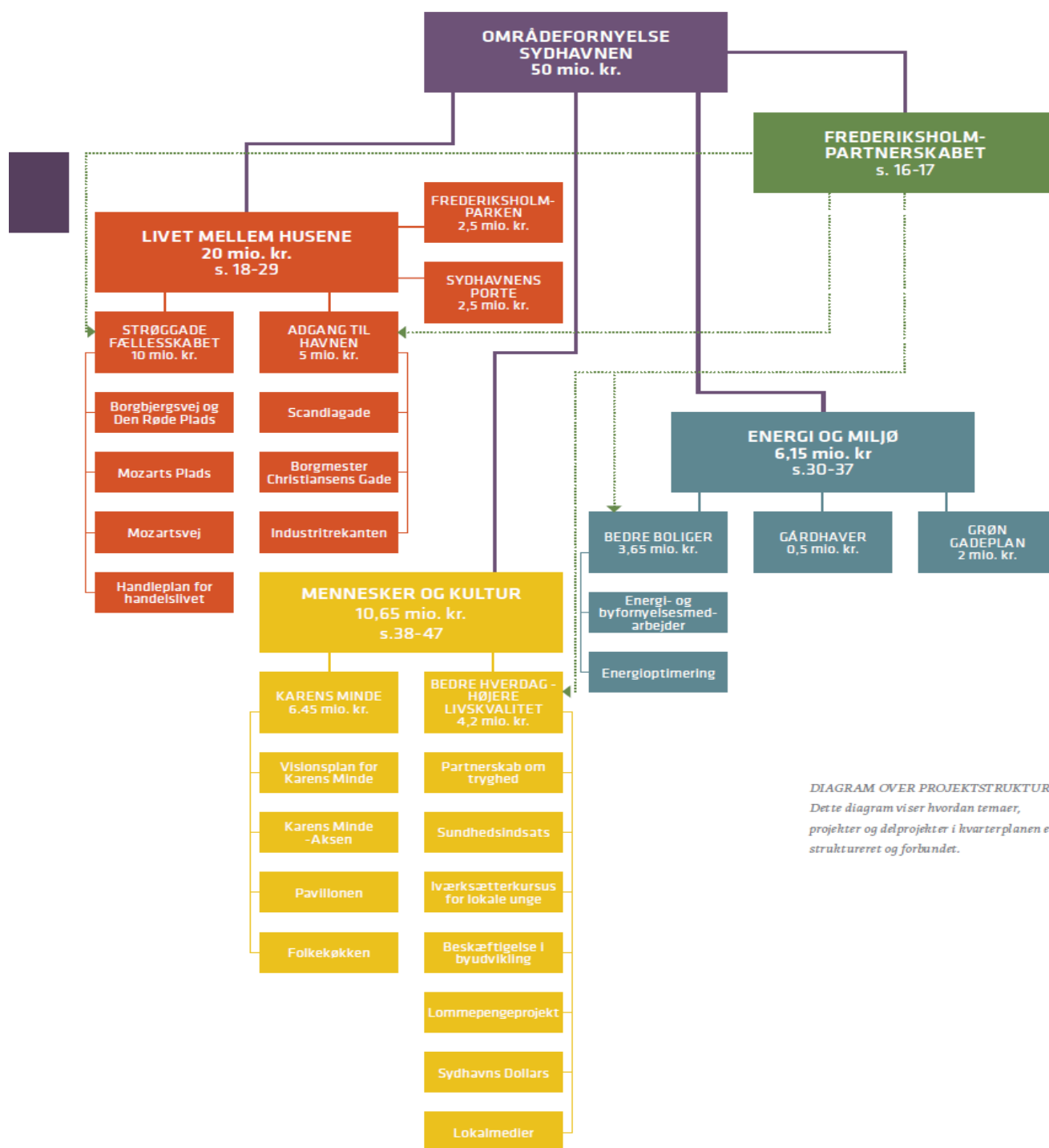


DIAGRAM OVER PROJEKTSTRUKTUR  
 Det te diagram viser hvordan temaer, projekter og delprojekter i kvarterplanen er struktureret og forbundet.

<sup>10</sup> [http://kk.sites.itera.dk/apps/kk\\_pub2/pdf/1350\\_2akGMZ2IGK.pdf](http://kk.sites.itera.dk/apps/kk_pub2/pdf/1350_2akGMZ2IGK.pdf)



Områdefornyelsens indsatser er som tidligere nævnt delt op i tre, sociale, fysiske og kulturelle, samt handelslivet, som er en overordnet indsats, der strejfer alle de andre indsatser.

Indsatserne er delt op i farver, hvor indsatsen "livet mellem husene" (rød) er en social/fysisk indsats, som består i at styrke handelslivet og det sociale liv ved at skabe rammerne for, at Sydhavnens borgere kan mødes i deres dagligdag.

Derudover bidrager indsatsen også til de fysiske tiltag som byrumsforbedringer m.m.

Den gule indsats "mennesker og kultur") er en kulturel/social indsats, denne tager udgangspunkt i, hvordan man bruger og styrker de kulturelle instanser i Sydhavnen til at skabe sammenhold og en bedre hverdag for kvarterets borgere.

Den blå indsats er øremærket energi og miljø. Her lægger fokuset på, hvordan man kan energioptimere de gamle sydhavnske arbejderboliger for, udover at spare dem for en masse penge, at skabe bedre boliger for de mange sydhavnere.

Endvidere beskæftiger denne indsats sig i samarbejde med den røde indsats også med byrumsløft som flere grønne indgangspartier og etablering af gårdhaver.

Organisatorisk drives indsatserne af et lokalt sekretariat på Karens Minde og en styregruppe med 16 borgere og 8 forvaltningsrepræsentanter. Det er styregruppen, som, med udgangspunkt i kvarterplanen, nedsætter arbejdsgrupper og bevilger ressourcer.

Styregruppen mødes fire gange om året, og man kan lade sig opstille som suppleant ved at henvende sig til sekretariatet. Områdefornyelsen nedsætter arbejdsgrupper, når et projekt skal sættes i gang. Arbejdsgrupperne har forskellige formål og måder at arbejde med det konkrete projekt på.

Partnerskabet Frederiksholm, repræsenteret i den grønne farve, er mellem Områdefornyelsen og AKB, Københavns 15 afdelinger i Sydhavnen. Partnerskabet omfatter en række indsatser, og der er nedsat et koordinationsforum, hvor alle afdelingsbestyrelser er repræsenteret.

De tre væsentligste temaer, som partnerskabet og dermed koordinationsforummet beskæftiger sig med, er: Fælles udlejermodel for erhvervslivet på Borgbjergsvej,



Scandiagade og Mozarts Plads, diverse energiproblemstillinger samt det boligsociale arbejde. Endvidere kan koordinationsforummet også selv tage initiativ og sætte projekter i gang. Koordinationsforum kan trække på både Områdefornyelsen og AKB, København.

## **2.5 SydhavnsCompagniet**

SydhavnsCompagniet er et tværsektorielt partnerskabsprojekt bestående af Københavns Kommune, almennyttige boligforeninger i Sydhavnen samt forskellige private institutioner som Settlementet på Vesterbro m.m. SydhavnsCompagniet blev etableret i år 2000 og finansieret af Socialministeriet. I 2004 blev SydhavnsCompagniet til en NGO og social-økonomisk virksomhed med hovedsæde i Sydhavnen.

Deres arbejde består i at oprette og vedligeholde lokale, sociale samt jobskabende aktiviteter.

Deres fokus er at lette netværksopbygningen for de sårbare borgere i lokalområdet.

Igennem deres arbejde motiverer de frivillige, og samtidig mobiliserer de offentlige ressourcer for at danne de rigtige rammer for de lokale.

SydhavnsCompagniet er en del af genbrugsprojektet på Guldminen, hvor man forsøger at producere varer/kunst af fundne genbrugsvarer – hvor man finder ting af værdi, "upcycler" dem og sælger dem videre til SydhavnsCompagniet.

Med dette projekt er det overordnede mål at starte en produktionskæde, hvor frivillige med ikke så store færdigheder kan udføre opgaven.

På nuværende tidspunkt er SydhavnsCompagniet i gang med at etablere en fysisk platform, hvor man så kan sælge disse produkter. Tanken er, at dette skal forgå i et gammelt postkontor i Sydhavnen. Her vil man bygge en cafe, en genbrugsbutik samt et genbrugsværksted.

SydhavnsCompagniet er ikke kun interesseret i at udvikle en social-økonomisk forretning baseret på genbrug, men også i at gå i dialog med andre lokale aktører eller butikker for at få styrket bæredygtigheden i bydelen.



SydhavnsCompagniet er i forvejen kendt i bydelen og har en lokal og social base, hvor de bestræber sig på at skabe meningsfulde aktiviteter for de socialt udsatte i området samt skabe et aktivt fællesskab og medborgerskab i Sydhavnen.

## **2.6 Guldminen**

Projektet Guldminen er et strategisk designeksperiment, som har til formål at udvikle og afprøve nye praksisser, inden Sydhavns Genbrugscenter åbner i 2018 (Guldminen – genbrugseksperiment, 6-7: 2016). Projektet er etableret i et samarbejde på tværs af forskellige offentlige og private aktører, som består af TMF (Teknik- og Miljøforvaltningen, Amager Ressourcecenter, enheden for bæredygtighed i Københavns Kommune og 12 forskellige aktører (guldgravere), som alle hver især arbejder med upcycling og cirkulær økonomi (Guldminen – genbrugseksperiment, 6: 2016).

### **Guldgraverforeningen – Guldminens interne aktører**

I 2015 indgik 12 projekter en guldgraverkontrakt med Teknik- og Miljøforvaltningen. Dette betød, at de 12 aktører med hver deres projekt fik stillet en hal til rådighed på Vasbygade Genbrugscenter – hvor de i hverdagen mellem kl. 10.30 og 12.30 kunne afhente affald i de store containere. For at få tilladelse til at være "guldgrave" skal man godkendes af Københavns Kommune, før man aktivt kan arbejde med genbrug, genanvendelse, opskalering, socio-materielle ressourcer og cirkulær økonomi. Udover at være en del af guldminen som "guldgraver" forpligtede sådan en kontraktaftale de 12 aktører til aktivt at skulle bidrage til udvikling af Sydhavnens fremtidige genbrugscenter ved videregivelse af de forskellige erfaringer og oplevelser, de måtte gøre sig omkring den cirkulære økonomiske proces i særligt Sydhavnen. De 12 forskellige aktører har forskellige tilgange og metoder til, hvordan de ønsker at arbejde med cirkulær økonomi. Aktørernes indgange spænder bredt fra det kreative og kunstneriske til det entreprenante. Ifølge Peter Munthe-Kaas, som er projektleder for Guldminen, skal aktørernes forskellige indgangsvinkler til cirkulær økonomi ses som en ressource og en styrke for projektet, da flere perspektiver på at eksperimentere med cirkulær økonomi netop er formålet med eksperimentet Guldminen (Guldminen – genbrugseksperiment, 6-7: 2016).



Projekt navn	Antal deltagere*	Type	Formål
Alba Nowik Production	2	Scenografi og formidling	Alba Nowik Production arbejder med rummelige fortællinger såsom scenografi, udstillinger og indretningsprojekter. Vi laver derudover workshops og tværkunstneriske laboratorier, hvor design med genbrugsmaterialer er i fokus.
Do Redo	2	Formidling	Do Redo er et værksted for kreativt genbrug, redesign og undervisning. Formålet med Do Redo er at invitere børn, unge og familier til at eksperimentere med genbrug igennem legfulde designprocesser.
Futurechild	1	Urban gardening	Projektet vil bidrage til en diskurs omkring et bæredygtigt liv i byen, hvor landlig urbanitet baner vejen for økologi som det selvfølgelig valg og hvor en stilet substans kommer gennem bevidste vaner og genbrug.
Grave to Cradle	Organisation	Materialeomdanning	Projektet arbejder med at gøre affald genbrugeligt med fablabs og makerspaces som målgruppe, både for at genbruge mere og for at skabe en billigere materialestrøm til brugerne. Indtil videre har fokus været på genbrug af plastik.
Materialecentralen	Partnerskab mellem 4 organisationer	Materialeformidling	Materialecentralen organiserer indsamling og distribution af genbrugsmaterialer. Målet er at give offentligheden adgang til byggematerialer, brugsgenstande og unikke himstregimser for at styrke direkte genbrug.
Papir & Bogværksted	2	Materialeeksperimenter	Projektet arbejder med at transformere gamle bøger, lege med at sy og konstruere hæfter og bøger samt at eksperimentere med at lave papir af forskellige materialer.
Planteguld	1	Genbrug af planter og potter	Projektet bringer gamle kasserede pletter og planter til live, og viderbringer dem under kærlig og kyndig pleje til nye glade ejere, laver vertikale ting af genbrugs materialer, mistbænke og meget mere.
Plyssky	2	Udcycling og genbrug	Plyssky sælger vi upcycllet børnetøj fra 0-6 år. Vi køber tekstilaffald fra Mødrehjælpen, som vi upcycler med tryk, reparationer og applikationer. Vi sælger gennem vores hjemmeside samt i to fysiske butikker i København.
Repos	1	Formidling	Projektet eksperimenterer med materialernes fortællinger gennem forskellige medier og nyfortolker og udfolder ressourcernes designpotentialer gennem workshops, produkt design m.v. – gerne i tværfaglige processer og samarbejder.
Studio Debris	6	Landskabsarkitektur	Studio Debris er et kollektiv, der arbejder med byens liv og tilblivelsen af dette – som det tænkes, bygges, forstås og fortælles. Kollektivet er startet som et fælleskab funderet i landskabsarkitektur og urbant design.
SydhavnsCompagniet	Organisation	Direkte genbrug og produktion	Gennem projektet ønsker SydhavnsCompagniet at dagsordensætte genbrug og bæredygtighed i Sydhavnen. Vi ønsker at arbejde med genbrug med henblik på videreslag i SydhavnsCompagniets genbrugsbutik og website
Useless	1	Kunst	UseLess er et kunstprojekt, hvor forskellige typer af affald anvendes i fremstillingen af værker. Målet er at gøre opmærksom på affaldets materialeværdi og dermed gøre det efterspurgt.

\*Materialecentralen, Sydhavnscompagniet og Grave to Cradle er projekter skabt af organisationer, der har frivillige tilknyttet og det kan derfor ikke siges med sikkerhed, hvor mange der i disse projekter er aktive i Guldminen.



Foroven ses en tabel med de 12 forskellige aktører samt deres projektbeskrivelse, som i dag danner grundlag for Guldminens eksistens.<sup>11</sup>

## 2.7 Hr. Frø

Hr. Frø er en marskandiserbutik, der ligger på Mozartvej og er en del af handelslivsnetværket i Sydhavnen, som har til opgave at styrke by- og handelslivet via cirkulær økonomi.

Indehaveren af butikken hedder Carsten, og han har i mange år handlet med forskellige typer af genbrugs- og indretningsmateriale, eksempelvis malerier, han er stødt på i Italien, eller en sofa, som har været ejet af en kendt person og derfor har en særlig historie. Udover de særlige varer sælger han også vaser, porcelæn, bøger samt gamle og unikke skulpturer. Carsten køber sine varer primært fra dødsboer eller forskellige aktioner enten i landet eller udlandet.

Udover den traditionelle måde at købe sine varer på oplever Carsten også, at flere af hans kunder i Sydhavnen selv opsøger ham for at sælge nogle varer til ham, som de har liggende i hjemmet, og som de af en eller anden årsag ikke ønsker længere. I forhold til det sidstnævnte er Carsten selektiv omkring de varer, han får tilbudt af kunderne. Det er han, fordi det er vigtigt for ham, at hans varer er 100 % i tiptop stand, når det kommer til kvalitet – endvidere ønsker han ikke at sælge det, som han selv kalder ”gammelt bras” uden nogen som helst historie eller reel værdi. Ifølge Carsten er det efterspørgslen på genstande med historie og dybde, der tiltrækker mange af hans kunder – han betegner således sit kundesegment som atypisk sydhavnsk, da mange af de lokale sydhavnere lægger en tur forbi Folkekirkens Nødhjælp, hvis de føler, at de har brug for ”brugte” genstande i et andet prisleje.

Carsten fortæller endvidere, at hans typiske kunder lige så godt kunne købe nye ting, men i ny og næ vælger at lægge en tur forbi Hr. Frø for at få en oplevelse ud over det sædvanlige hos en marskandiser. Her kan kunderne få en kop kaffe og et

---

<sup>11</sup> Guldminen – genbrugseksperiment, 7: 2016





stykke chokolade, hvilket giver mulighed for, at de kan spørge ind til de forskellige genstande.

## 2.8 Hermes Cykler

I november 2016 åbnede Hallur cykelbutikken Hermes Cykler. Hallur, der er uddannet cykelsmed og også er en del af handelslivsnetværket med fokus på cirkulær økonomi i bydelen, har i mange år arbejdet som cykelsmed for mange af de store kæder i København, men har længe drømt om at gå sine egne veje og åbne en special-cykelforretning med fokus på genanvendelse. Hermes Cykler fungerer i dag som en normal cykelbutik, hvor kunder kan aflevere deres cykel til reparation og modtage den igen samme dag eller dagen efter. Ved siden af servicearbejdet sælger Hallur også forskellige dele til cykler. Hallur fortæller, at mange af de materialer, han arbejder med, er genanvendte varer, han enten har fundet i en container eller opkøbt i genbrugsbutikker. Hallur giver selv sin butik betegnelsen producent og distributør af cykeldele og cykler generelt.

Hallur er selv meget inspireret af og interesseret i cirkulær økonomi og lægger heller ikke skjul på, at han indsamler brugte genstande fra storskrald og upcycler og re-designer dem til enten videresalg eller som pynt i butikken. I forhold til kundesegmentet i Sydhavnen findes der ifølge Hallur en stor interesse fra kundernes side i, at man undgår at falde i "brug og smid væk-kulturen", men at man har fokus på kvalitet, som er det holdbare.

## 2.9 Cirkulær økonomi

Dette afsnit tager udgangspunkt i Ellen MacArthurs Foundationrapport omkring cirkulær økonomi. Cirkulær økonomi er et økonomisk begreb, som flere økonomer siden 1990'erne har beskæftiget sig med. Dog tog diskussionen omkring brugen af cirkulær økonomi som potentiel ny model, der kunne erstatte den traditionelle lineære model, for alvor fart, da den verdensomspændende og internationalt anerkendte tænketank Ellen MacArthur Foundation for første gang i 2010 lancerede sin rapport med potentialer og anbefalinger til, hvordan man kunne bruge cirkulær økonomi. Vugge til Vugge, der er et konsulentbureau, der arbejder

med at skabe nye cirkulære økonomiske og profitable løsninger til virksomheder, definerer cirkulær økonomi, oversat fra engelsk til dansk, således:

*"En økonomi er cirkulær, når den bevarer eller regenererer værdien af produkter, komponenter og materialer på højest mulige niveau i enten et teknisk eller biologisk kredsløb".*

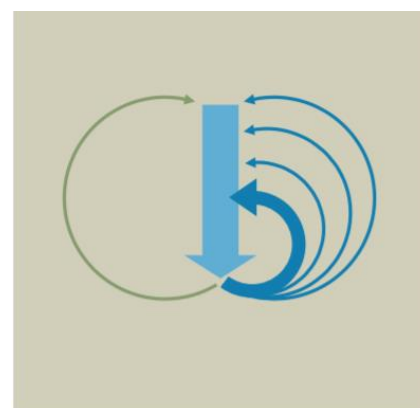
Vugge til Vugge<sup>12</sup>

### 2.9.1 Introduktion til modellen

Den cirkulære økonomiske model beskriver ikke, hvordan den skal fungere i en samlet helhed. Modellen giver snarere en konkret beskrivelse af specifikke økonomiske setupper til at skabe bæredygtig værdi (Ellen MacArthur Foundation, vol. 1. 30-31:2012). Populariteten og det attraktive ved at tænke i cirkulære økonomiske opsætninger, ved f.eks. at genbruge børnetøj i forhold til genfremstilling af dette, kan variere betydeligt afhængig af produkter og typer af materialer, der bruges. Derudover spiller den geografiske placering også en kæmpe rolle, særligt når det gælder forretninger med et upcycling-perspektiv. Selvom der er variation, i hvad og hvor den cirkulære økonomiske model ønskes etableret, er der dog fire simple principper for cirkulær økonomi:

### 2.9.2 Styrken ved den indre cirkel

Generelt set opererer man med, at jo strammere cirklerne er, jo større besparelser skal der være i de indlejrede omkostninger i form af materiale, arbejdskraft, energi, kapital og tilhørende rygsæk af eksternaliteter, såsom drivhusgasemissioner, vand eller giftige stoffer. På grund af ineffektiviteten langs den lineære forsyningskæde vil strammere cirkler også drage nytte af en forholdsvis højere materiale-substitutionsvirkning (givet proces-inaktiviteterne langs den lineære kæde). Der er et økonomisk værdiskabende potentiale ved at kontrastere den



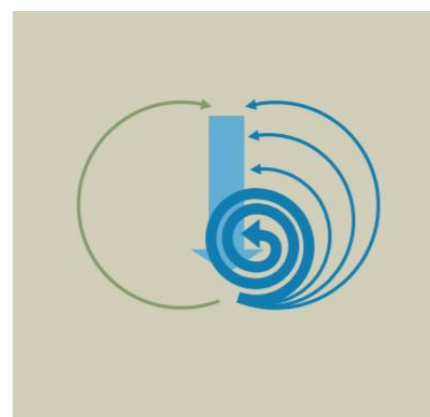
<sup>12</sup> <http://vuggetilvugge.dk/viden-om-cradle-to-cradle/cirkulaer-oekonomi/>



lineære opsætning til den cirkulære opsætning, når omkostningerne ved opsamling, oparbejdning og returnering af produktet, komponenten eller materialet i økonomien er lavere end det lineære alternativ. Endvidere kan opstilling af cirkulære systemer skabe økonomisk fornuft. Med stigende ressourcepriser og højere udtjente behandlingsomkostninger bliver denne et model mere og mere attraktivt alternativ til den klassiske lineære model.

### 2.9.3 Styrken ved recirkulering (genbrug)

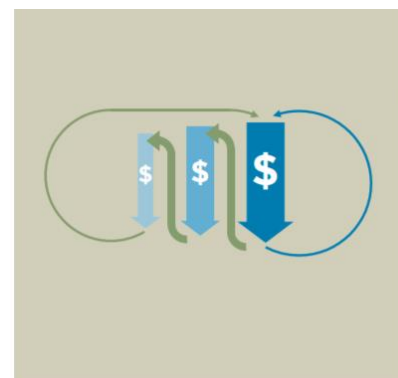
Det andet princip i den cirkulære økonomiske model omhandler, hvilken potentiel værdi der ligger i at kunne genbruge produktet eller sagt på en anden på bruge det samme produkt i længere tid (Ellen MacArthur Foundation, (2012) vol. 1. 30-31). Sådan en proces kan lade sig gøre, hvis det enkelte produkt løbende igennem sin levetid kan skifte ejermand, hvilket betyder, at flere kan få gavn af samme produkt uden at skulle købe et nyt.



Derudover er der i recirkuleringsprocessen værdi i at producere et produkt, det er muligt at genbruge flere gange. Et produkt, hvortil producenterne under produktionen sørger for at gøre brug af stærke materialer, der holder i længere tid, samt gøre produktet adskilleligt, hvilket ville sige, at når produktet ikke virker mere, skal det være muligt at genbruge produktets dele til produktion af en ny vare. Økonomisk set vil en stigende pris på råmateriale i fremtiden danne grundlag for, at virksomhederne bør tænke i attraktiv udnyttelse af materialerne, hvilket en cirkulær økonomisk model vil være fremme.

### 2.9.4 Styrken ved produktsubstituering (omdannelse af produkter)

Det tredje princip i den cirkulære økonomiske model henviser til genbrug af identiske produkter og materialer inden for den cirkulære opsætning. Der er ifølge modellen en arbitrær mulighed for, at produkter, komponenter eller materialer på



tværs af forskellige produktkategorier kan genbruges og omdannes til et andet produkt. Rapporten præsenterer selv et eksempel med bomuldsproduceret tøj, der, efter at det er blevet smidt ud, kan omdannes til fiber eller isoleringsmateriale til boliger.

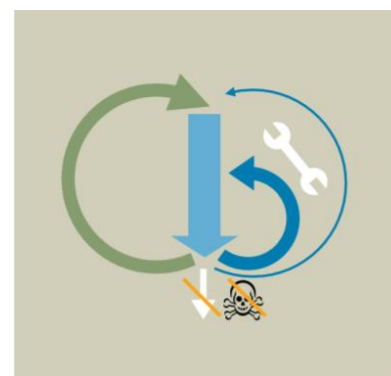
(Ellen MacArthur Foundation, (2012) vol. 1. 30-31).

Den økonomiske gevinst for virksomhederne ligger i dette princip i udregning af prisforskellen mellem brugen af nye råmaterialer til produktion af bomuld og at genbruge.

### **2.9.5 Styrken ved at bruge ikke giftige og rene råmaterialer i produktionen**

Det fjerde princip i den cirkulære økonomiske model henviser til den mulige avance, der er at hente ved at være påpasselig med de materialer, man bruger i produktionsprocessen (Ellen MacArthur Foundation, (2012) vol. 1. 31). De tre førnævnte principper er alle afhængige af, at kvaliteten af materialerne er af en vis renhed. Ifølge Ellen MacArthur-undersøgelsen bliver mange produkter i dag produceret af en blanding af forskellige

råmaterialer, enten fordi disse materialer blev valgt til i et tidligere designprodukt og derfor skal med igen, eller fordi de opsamles og håndteres uden segmentering og hensyntagen til bevarelse af renhed og kvalitet (f.eks. på kommunale lossepladser).





### 2.9.6 Cirkulær økonomi som by- og handelslivsstrategi

*"En strategi for by- og handelslivet skal bidrage til at realisere visionen om Sydhavnen som energi- og ressourcekvarter. Derfor det stærke fokus på cirkulær økonomi og naturen".*

#### **Øystein Leonardsen – kvartermanager, Områdefornyelse Sydhavnen**

I Sydhavnen findes der i dag flere både store og små virksomheder, som på hver sin måde beskæftiger sig med cirkulær økonomi i form af upcycling, redesign eller helt almindelig genanvendelse af brugt materiale. Med en strategi for cirkulær økonomi vil Områdefornyelsen etablere et netværk af potentielle virksomheder og andre aktører i lokalområdet. Områdefornyelsen vil med udgangspunkt i to af FN's globale bæredygtighedsmål – nr. 11 og 12 – fokusere på bæredygtige forbrugs- og produktionsmønstre, hvilket blandt andet omfatter cirkulær økonomi (FN's 17 nye verdensmål for bæredygtig udvikling), samt hvordan denne kan blive en integreret del den lokale handel, produktion og distribution. Eftersom Sydhavnen i mange år har oplevet et nedslidt handelsliv, kunne dette cirkulære økonomiske initiativ være attraktivt for bydelens handelsliv, da de så vil kunne "brande" sig med at være foregangsby for cirkulær økonomi, ikke kun i København, men i hele landet (FN's 17 verdensmål).<sup>13</sup>

Københavns Kommune har i Fællesskab København under overskriften "Den ansvarlige by" også cirkulær økonomi og ressourceoptimering i centrum.

Københavns Kommune satser på, at de inden udgangen af 2025 er verdens første CO2-neutrale hovedstad. Derudover skal byen i 2025 udnytte sine ressourcer fuldt ud i forhold til i dag. København skal være foregangsland for cirkulær økonomi, hvilket ifølge rapporten kan ske gennem upcycling, deleordninger, genanvendelse af fysiske materialer og ressourcer.(Fællesskab København, 14:2015).

Sammen med ØKF (Økonomiforvaltningen) er TMF (Teknik- og Miljøforvaltningen) i samarbejde ved at formulere en politik for cirkulær økonomi og skal revidere ressource- og affaldsplanen i 2017. Den nye ressource- og affaldsplan vil være gældende fra slutningen 2018 frem til 2024 med særligt

---

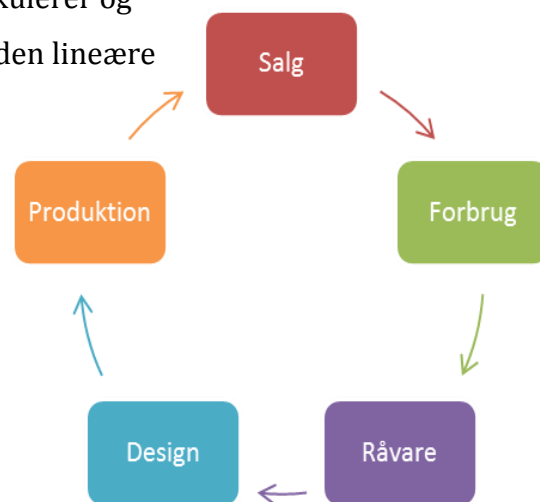
<sup>13</sup> Rapporten er vedhæftet som link i litteraturlisten

cirkulær økonomi som primus motor for kommunens strategiplan (Feltnoter – 10.1.2017)<sup>14</sup>.

På baggrund af ovennævnte har Områdefornyelse Sydhavnen derfor valgt at have cirkulær økonomi som bærende element i by- og handelslivsstrategien.

### 2.9.7 Fremtidens økonomi og forbrug

I Sydhavnen findes der flere virksomheder, der i mindre eller større omfang arbejder ressourceeffektivt, hvor man så vidt muligt recirkulerer og genanvender forskellige brugte materialer. Et opgør med den lineære økonomi kan måske være første skridt mod en ny løsningsmodel, der kan styrke det allerede eksisterende handelsliv. Ifølge kvartermanager Øystein Leonardsen ser fremtiden lys ud for handelslivet i Sydhavnen. Han nævner i nedenstående citat bl.a. (By- og handelslivs strategi, 8:2016).



*"I fremtiden vil der efterspørges mere end blot et produkt. En øl er ikke kun en øl. Fremtidens forbruger vil stille krav om økologi, nærhed samt social og miljømæssig ansvarlighed. Det kaldes også for cirkulær økonomi, og det har Sydhavnen særlige forudsætninger for".*

**Øystein Leonardsen – Områdefornyelse Sydhavnen**

Derefter nævner han fire faktorer for, hvorfor Sydhavnens lokale aktører og butikker netop er klar til at sætte sig rundt om bordet for at føre cirkulær økonomi fra en ubevidst selvstændig handling til en gennemtænkt strategisk handling, som både er driftsfattig og ressourceeffektiv på både kort og lang sigt for både miljøet og kvarteret.

<sup>14</sup> Jf. feltnoter, noteret d. 10.1.2017 i et møde med TMF's "tværgående strategi-/ressourcemedarbejdere omkring ressource & affaldsplanen 2018-2024.



1. Guldminen er et enestående projekteksperiments-eksempel på, hvordan byens storskrald kan genanvendes af lokale producenter og designere for at styrke handelslivet og Sydhavnens identitet som bæredygtigt kvarter.
2. Stor interesse og engagement i at tænke recirkulering af produktion og videresalg fra kvarterets lokale virksomheder, særligt butikkerne på Mozartsvej og Borgbjergsvej.
3. Butikkerne og cafeerne på Mozartsvej og Borgbjergsvej vil hellere indrette deres erhvervslokaler samt sælge af lokalt producerede varer og elementer fra f.eks. Guldminen.
4. Aalborg Universitet i København er med sine godt 5.000 studerende og ca. 500 ansatte vigtige at have med som central spiller i forhold til bydelens senere udvikling. AAU har cirkulær økonomi som et centralt indsatsområde for styrkelse af kvarteret.  
De fire elementer udgør tilsammen den cirkulære økonomiske produktionscirkel foroven – som for fremtiden kan realisere Områdefornyelsens by- og handelslivsstrategi for et forbedret og bæredygtigt handelsliv for Sydhavnen.

## **3 Kapitel - Teori**

### **3.1 Indledning**

I dette afsnit vil specialets anvendte teorier blive præsenteret. Der arbejdes i dette speciale med to teorier: Netværksstyring med udgangspunkt i interdependensteorien – denne bruges til at klarlægge og belyse, hvordan netværket internt fungerer, samt hvilke faktorer der ifølge aktørerne driver og udvikler netværket. Det cirkulære økonomiske netværk er en platform, som Områdefornyelsen faciliterer – hvori de forsøger at få samlet Sydhavnens mange relevante aktører (forretninger/virksomheder, nonprofitorganisationer og



interessenter) rundt om bordet, for i fællesskab at tænke cirkulær økonomi ind som en ressource til at styrke by- og handelslivet. Ydermere anvendes metastyring til at klarlægge, hvordan Områdefornyelsen som gatekeeper forsøger at påvirke netværks-aktørernes holdning til at tænke cirkulær økonomi ind som ressource, der dermed kan styrke cirkulær økonomi-samarbejdet i en ønsket retning.

### 3.2 Netværksteori

Netværksteori, styringsnetværk er blevet vidt diskuteret og har fået adskillige forskere og sociologer gennem de seneste 20 år op af stolen for at tale om, hvilken betydning det har haft og kan have på samfundet, at vi er gået fra government- til guvernanter-baseret styring (Torfing & Sørensen, 22:2005) (Hansen, 51-52:2014).

Governance-begrebet er defineret af mange forskellige forskere. I den forbindelse er det relevant at nævne, at både Torfing og Stoker definerer begrebet forskelligt og er enige om, at man ikke kan placere governance i en kasse og bruge det som en retning for sig (Torfing & Sørensen, 21-23:2005)( (Stoker, 17-28:2000).

Governance-begrebet for sig betyder styring, i kombination med netværk definerer Torfing og Sørensen begrebet således: "*Governance kobles undertiden sammen med termen netværk, idet der tales om "governance networks" eller på dansk styringsnetværk*". Termen governance henviser til forestillingen om, hvordan styring almindeligvis finder sted i en kombination med et netværk. Det knytter fragmenterede, men på samme tid gensidigt afhængige aktører sammen i en konkret forhandlingsplatform om et givet emne (Torfing & Sørensen, 22-23:2005). Som opsummering på de forskellige definitioner af governance-begrebet samt dets forbindelse til netværksstyring forklarer Bogason definitionen således: termens eller begrebets samlede fællestræk for forskere, sociologer, der har eller beskæftiger sig med governance og netværk, er, at begrebet bygger på den konsensus, at når flere aktører med en fælles interesse for en udfordring/problemstilling mødes, opstår der et netværk (Bogason, 18-19:2001).



### 3.3 Netværksstyring i et historisk perspektiv

Det historiske perspektiv i brugen af netværksstyring som redskab til opnåelse af et stærkt fællesskabssamarbejde opstår ifølge Torfing og Sørensen ved kombinationen af en stærk stat og et stærkt civilsamfund. Danmark har som nation i forhold til f.eks. Frankrig og USA været dygtige til at kombinere stat og civilsamfundet grundet den store tillid, der er fra individet til staten. I Frankrig har man en stærk stat, men et svagt civilsamfund, og i USA gør det modsatte af Frankrig sig gældende (Torfing & Sørensen, 13:2005). Derimod har man som tidligere nævnt i Danmark som stat været gode til at engagere civilsamfundet gennem forskellige styringsnetværk. Torfing peger på flere indikatorer for, hvorfor lige præcis Danmark har haft så stor succes med at tænke netværk ind som en ressource. Styringsnetværk er ikke i sig selv et særligt nyt fænomen. Gennem historien har der været en lang tradition for netværksstyring. Dette skyldes bl.a., at man som tidligere nævnt i Danmark altid haft et stærkt civilsamfund og en stærk stat, hvilket skyldes datidens tidlige sammenlægning mellem kirken og staten, der dermed dannede grobund for udvikling af en stærk stat bestående af borgere med stor vilje til at styre det sociale og økonomiske liv for staten. Samtidig eksisterer der i Danmark en stærkt grundtvigiansk tanke om, at borgerne i civilsamfundet skal organisere sig i netværk og foreninger – for at i fællesskab at udvikle og gøre en forskel i/for samfundet. I forhold til de førnævnte indikatorer på Danmarks succes med at arbejde netværksstyring siger Torfing og Sørensen: "*Korporatisme, velfærdsstat, forhandlingsøkonomi, inddragelse af frivillige organisationer og etablering af partnerskaber er blot nogle af de mange betegnelser for den netværksinteraktion, der binder stat og samfund sammen*" (Torfing & Sørensen, 13:2005).

### 3.4 Hvad er styringsnetværk?

Et styringsnetværk kan ifølge Torfing defineres på flere forskellige måder – og er også blevet defineret af flere forskellige fagfolk gennem tiden. Dog tages der i dette teoriafsnit udgangspunkt i Torfing og Sørensens definition, som har ladet sig inspirere af Rhodes, 52:1997). Ved brug af Torfing og Sørensens definition er der



således tale om, at styringsnetværk kan defineres på fem måder – hvor hvert punkt indeholder en særlig egenskab, der karakteriserer styringsnetværkets styrker.

Et styringsnetværk er og kan være:

- 1) *En relativt stabil horisontal sammenknytning af interdependente, men operationelt set autonome aktører.*
- 2) *Et netværk, hvor man interagerer og forsøger at påvirke hinanden gennem forhandlinger.*
- 3) *En styring, der finder sted under et institutionaliseret fællesskab.*
- 4) *Et netværk, der er selvregulerende inden for de rammer, der ofte sættes af de politiske myndigheder.*
- 5) *I tråd med nummer fire et selvregulerende netværk, der i bred forstand bidrager til den offentlige styring (Torfing og Sørensen, 15:2005).*

### **3.5 Hvorfor netværksstyring?**

At skulle styre eller udvikle bydele, sociale tiltag, økonomiske tiltag eller erhvervsmæssige tiltag har de senere år gjort netværksstyring til en fast del af de offentlige myndigheders redskaber til organisering af samfundsstyringen (Torfing & Sørensen, 23:2005). Styringsnetværk eller styringsformen at netværksstyre har, i takt med at virksomheder og organisationer har udlagt stor kritik af den traditionelle måde at styre på, hvor hierarkiet var dominerende, vundet indpas som den foretrukne styreform. Ved at benytte sig af netværksstyring har virksomheder og organisationer, hvad enten de er profit eller nonprofit, større chance for at få indflydelse på den offentlige regulering i samfundet, jf. Jacob Torfing og Eva Sørensens undersøgelser omkring netværksstyring, der peger de på tre sammenhængende årsager til netop dette.

- 1) Samfundet er under kraftig udvikling hele tiden, hvilket betyder, at skellet mellem lokale, nationale og transnationale *styringsniveauer* er blevet større og tydeligere, derudover er civilsamfundet også blevet mere bevidst om den voksende kompleksitet, der er i politikernes arbejde. Et eksempel på, hvorfor netop netværksstyring er foretrukket, forklares af Torfing således:



*"Nedbringelse af arbejdsløsheden kræver eksempelvis en kombination af arbejdsmarkedet, social-, erhvervs-, uddannelses- og skattepolitik – og samspillet mellem disse politikker kan have vidtrækkende konsekvenser og rummer mange ricisi"* (Torfing & Sørensen, 23:2005). I en tid hvor samfundet farer afsted med 150 km/t. er det uundgåeligt ikke at løbe ind i flerdelte og komplekse problemstillinger inden for f.eks. arbejdsløsheden eller noget andet. Men med disse problemstillinger in mente lægges der pres på politikerne om at udarbejde en strategisk indsats, der skal forsøge at styrke og løse problemstillingerne. Ifølge Torfing og Sørensen er denne hierakiske måde at styre på kommet til kort i dagens Danmark – når problemstillingerne er så komplekse, er det umuligt at styrke noget som helst ved direkte ordregivning fra top og nedad. Når ikke man har konkret kendskab til selve problemstillingens rod, er det svært at lovgive til en strategisk indsats. Behovet for netværkssamarbejde/-styring, hvor relevante aktører upåagtet at de er en nonprofit, profit, offentlige myndighed eller noget tredje, har aldrig været så stort som i dag (Torfing & Sørensen, 24:2005).

- 2) Torfing og Sørensen taler om den "responsive stat" som en af årsagerne til at tænke netværksstyring og partnerskaber (Torfing & Sørensen, 25:2005). Flere politikere har gennem en længere periode udtrykt stor bekymring for den voksende kløft/afstand, der er vokset frem mellem politikere, administratorer, myndigheder og borgerne. Ifølge Sørensen er den responsive stat med til at lette dialogen om, at man som stat og civilsamfund på alle niveauer kan styre og udvikle via netværk og partnerskaber for i fællesskab at kunne løse komplekse problemstillinger (Torfing & Sørensen, 25:2005).
- 3) De senere år er fremvæksten er netværksstyring og etablering af netværk og partnerskaber på alle statslige niveauer vokset (Torfing & Sørensen, 25:2005). Dette skyldes ifølge Torfing bl.a. uddannelsesinstitutionernes nye måder er lære fra sig på. Uddannelsesniveaet er generelt set højt og voksende i Danmark, hvilket betyder, at flere får sig en uddannelse, og at de gennem hele deres uddannelsesforløb er blevet fortalt gang på gang, at det



er vigtigt at være deltagende, lyttende og på samme tid have en kritisk stillingtagen. Dette har haft en positiv betydning for den enkelte borgers stillingtagen til f.eks. deltagelse i foreninger, netværk m.m. At have et proaktivt og konstruktivt syn er i sidste ende befordrende for netværksstyring (Torfing & Sørensen, 25:2005).

### 3.6 Fordele og ulemper ved netværksstyring

Blandt forskellige politiske beslutningstagere og forskere er der store forhåbninger til styring gennem netværk og generel netværksdannelse i deres udlægning af fordele og ulemper ved netværksstyring. Torfing og Sørensen peger på fem mulige fordele, netværksstyring/-dannelse kan føre med sig. De fem grunde opstilles i nedenstående afsnit og er klippet fra Torfing og Sørensens egen definition af fordele ved brug af netværksstyring (Torfing & Sørensen, 29-30:2005).

- 1) *"Netværksstyring er god til at identificere nye eller kommende problemer på et tidligt tidspunkt og finde en forhandlet løsning – der kan tilpasses de konkrete forhold".*
- 2) *"Netværksstyring er med til at kvalificere beslutninger, eftersom de forskellige netværksaktører tilvejebringer vigtige informationer, argumenter og vurderinger".*
- 3) *"Netværksstyring er med til at etablere en ramme for udvikling af konsensus, eller i det mindste en ramme for håndtering og civilisering af konflikter".*
- 4) *Netværksstyring bidrager til at reducere implementeringsmodstand ved at skabe fælles ansvar for nye tiltag.*
- 5) *Netværksstyring er på baggrund af sin inklusion af forskellige aktører i netværket med til at øge styringens legitimitet (Torfing & Sørensen, 29-30:2005).*

Som opsummering på de førnævnte fordele ved netværksstyring er det ifølge Torfing relevant at nævne, at fordele opnås i netværk, der er velfungerende. Netværksstyring er ikke udelukkende fordelsagtig for at skabe et velfungerende

styringsnetværk. Torfing og Sørensen taler om, at netværksstyringens akilleshæl primært baserer sig på skrøbelige sociale processer. Løbende udskiftning af deltagere/aktører, dårligt lederskab, uløselige konflikter og frustration over manglende resultater kan være medvirkende til, at et ellers velfungerende netværk pludselig destabiliseres og falder fra hinanden (Klijn & Koppenjan, 2004) (Torfing & Sørensen, 30:2005).

### **3.7 Fire netværksteoretiske grundretninger**

I dette afsnit vil der blive gjort rede for Torfing og Sørensens fire teoretiske grundpositioner. Derefter vil interdependensteoriens grundlæggende ideer, begreber og argumenter blive præsenteret.

Gennem tiden har governance i den offentlige sektor stået i skyggen af det hierarkiske eller horisontale system. Det skyldes ifølge Torfing bl.a., at horisontal/hierarkisk styring forbindes med den offentlige sektor, hvilken i Danmark spiller en markant rolle i forhold til dens størrelse. Derfor er der for private aktører og virksomheder større interesse i at indgå i partnerskaber/netværk med den offentlige sektor (kommunen), da denne form for styring medvirker til mere vertikal og selvstyring (Torfing & Sørensen, 21-31).

Med udgangspunkt i den teoretisk visualiserede model, som præsenteres nedenfor, har der som tidligere nævnt været en masse forskere og teoretikere, der har beskæftiget sig med netværksstyring på både teoretisk og praktisk plan. Torfing og Sørensen taler om de forskellige teoriers forskellige indvirkning på feltet, og at mange af teoretikerne i deres tekster virker modstridende og selvmodsigende – da flere af disse teoretikere (jf. den visualiserede models teoretikere) ikke nødvendigvis er netværksteoretikere.

De fire teoretiske grundpositioner tager udgangspunkt i alle tiders netværksforskning bestående af ideer, nøgletekster m.m.<sup>15</sup> Denne viden er derefter blevet sammensat og kategoriseret i fire teoretiske grundpositioner. I et analytisk

---

<sup>15</sup> De primære forskere præsenteres i netværksmodellen.

perspektiv samt for at kunne bruge teorien som pejlemærke for, hvilket styringsnetværk der er tale om, inddeles de teoretiske grundpositioner dels ud fra handlingsteori og dels ud fra grundpositionens overordnede syn på samfundsstyringen (Torfing & Sørensen, 35:2005).

Disse to begreber er kategoriseret i, hvordan aktørerne i netværket ser på verden. Er de opportunistiske og handlingsorienterede for egen nyttemaksimerings skyld, placeres netværket under kategorien kalkulation. På den anden side placeres netværket under kultur, når aktørerne handler ud fra normer, der er kulturelt og institutionelt betingede – med andre ord så handler de på baggrund af det eksisterende feltsystem, som de er en del af. Den horisontale side af teorimodellen består af konflikt og koordination. Disse to distinktioner defineres af Torfing og Sørensen således: *”Vi opdeler teorierne efter, om de handlingsteoretisk understreger betydning af kalkulation eller kultur, og om de mener, at samfundsstyring er et resultat af konfliktmediering eller koordination”* (Torfing & Sørensen, 35:2005).

	<b>Kalkulation</b>	<b>Kultur</b>
<b>Konflikt</b>	<b><i>Interdependensteori</i></b> [Rhodes 1997a; Kickert, Klinj & Koppenjan 1997; Jessop 1995,1998,2000]	<b><i>Governmentalityteori</i></b> [Foucault 1991a; Dean 1999a; Rose & Miller 1992]
<b>Koordination</b>	<b><i>Governabilityteori</i></b> [Mayntz 1993; Scharpf 1994; Kooiman 1993]	<b><i>Integrationsteori</i></b> [March & Olsen 1995; Powell & DiMaggio 1983,1991; Scott 1995]

Netværks-Kategoriseringsmodel (Torfing og Sørensen, 36:2005).

I forhold til konflikt er der her tale om den gruppe af aktører, som betragter samfundet og dets måde at styre på som konfliktfyldt og særligt problematisk. Den



anden side består af aktører, der mener, at konflikter i samfundsstyringen kan løses gennem et partnerskab, hvor målet er et *koordinerende* samarbejde for løsning af samfundets problemer.

De to distinktioner kan ifølge Torfing og Sørensen sagtens kombineres på tværs i firefeltstabellen – da der er overlap mellem de fire teorier. I nedstående afsnit kan du se Torfing og Sørensens teoretiske opdeling af de fire grundpositioner.

### **Netværkskategoriseringsmodel (Torfing og Sørensen, 36:2005)**

Styringsnetværket i det cirkulære økonomiske netværk i Sydhavnen omhandler, hvordan de lokale aktører og virksomheder i samarbejde med Områdefornyelsen i fællesskab kan skabe et bæredygtigt, men også bedre handelsliv. Som tidligere nævnt i det indledende afsnit har bydelen de seneste mange år oplevet en nedgang i butikshandlende, som for mange butikker har betydet, at de har været nødsaget til enten at lukke eller omprioritere deres forretningsmodel. De fleste aktører er, jf. mit interviewmateriale med aktørerne, i netværket på baggrund af handelslivets nuværende situation, som de derfor ønsker at løfte. Man kan derfor godt argumentere for, at aktørerne er koordinerende, dog har jeg valgt at placere aktørerne under *konflikt*. Dette gør jeg, da netværket primært består af virksomheder og socioøkonomiske virksomheder, som, jf. empiriske interviewmateriale, vil gøre op med den eksisterende "styring". Ydermere er det på sin plads at placere netværket under *kalkulation*, da aktørerne er selvstyrende virksomheder, hvor førsteprioritet for dem i håbet om at kunne få deres forretning til at køre er indtjening og profit. Man kan derfor sige, at aktørernes handlinger primært er styret af en rationel kalkulation af nettogevinsten gennem alle deres handlinger i netværket.

Som opsummering på dette vil specialets analyse foretages ud fra interdependensteorien, da jeg vurderer, at denne teoretiske retning er mest brugbar og relevant for at kunne klarlægge, hvordan det cirkulære økonomiske netværk fungerer.

### 3.8 Interdependensteorien

#### Indledning

Jeg gør brug af interdependensteorien, da denne kobler et konfliktperspektiv på styringen af by- og handelslivet med et kalkuleperspektiv på, at aktørerne i netværket handler ud fra egne profitmaksimerende interesser. *"Teorien har fået dette navn, fordi det er fælles om at betragte gensidig afhængighed – interdependens som det fundament, netværket er gjort af"* (Torfing & Sørensen, 39:2005).

Interdependensteorien bygger på grundantagelsen om, at *"et samfund består af nyttemaksimerende aktører, der arbejder for at realisere bestemte på forhånd givne interesser"* (Torfing & Sørensen, 39-40:2005).

Interdependensteorien er særligt brugbar til at forklare, hvordan et netværks fremkomst/ karakter er opstået, samt dets funktionsmåde ud fra et aktør- og strukturperspektiv. Det er den, da teorien har særligt fokus på det dynamiske samspil mellem de strategiske handlinger, som den enkelte aktør ud fra egne interesser præsenterer for netværket, og den offentlige myndighed, som forsøger at institutionalisere de strategiske handlinger fra aktørerne for at etablere en fælles målsætning for hele netværket. Den gensidige afhængighed i netværket er ifølge Torfing og Sørensen forbundet med det, de kalder for *sporafhængighed*. Individuel sporafhængighed fra netværksaktørerne er en mulighed for at påvirke, hvordan netværket skal struktureres og fastlægges, samt hvilke fælles målsætninger der skal realiseres for opnåelse af en kollektiv strategi, der skal udvikle netværket.

Torfing og Sørensen peger indledningsvis på to fokuspunkter, der særligt definerer interdependente netværk:

- 1) Et netværk, hvor konfliktfyldte aktører går sammen for at danne et fælles netværk, hvori aktørerne er afhængige af hinandens ressourcer for at kunne realisere egne målsætninger (Torfing & Sørensen, 40:2005) med reference fra (Marsh & Rhodes, 11: 1992a).





- 2) Et netværk med fokus på kollektivet for egen nyttes skyld. Aktørerne har i kraft af deres konfliktfyldte position til styringen eller problemet i samfundet placeret sig et sted, hvori de har sammenfaldende interesser. En institutionel/offentlig myndighed samarbejder med netværket for udvikling af kollektive strategier. Alle aktører arbejder for kollektivet ud fra strategien i håbet om, at ved at løfte i fællesskab vinder alle ved dette.

### 3.8.1 Definition af styringsnetværk ved brug af interdependensteori

Tidligere i teoriafsnittet blev governance-begrebet defineret. I forhold til governance-begrebet lægger interdependensteoriens definition af netværksstyring eller måden at styre et netværk på sig tæt op ad governance. Ifølge Torfing og Sørensen sætter mange netværksteoretikere lighedstegn mellem governance- og netværksbegrebet "interdependensteori".

Rhodes, som Torfing og Sørensen flere gange refererer til, er også en anerkendt netværksteoretiker inden for interdependensteorien. Rhodes (15:1997a) var med til at udvikle de første tanker omkring policy-netværk, som betyder, at en gruppering eller et netværk med en fælles policy er bundet af gensidig ressourceinterdependens (Torfing & Sørensen, 42:2005).

I forhold til Torfing og Sørensen's definition af, hvordan et interdependensnetværk er organiseret, beskrives sådan et netværk som horisontalt organiseret, da aktørerne er interdependente og derfor er afhængige af hinandens ressourcer for at nå deres egne mål. Samarbejdet mellem aktørerne i netværket er ikke altid problemfrit, flere af aktørerne kan således være lodret uenige med hinanden om flere forskellige interesser. Til dette nævner Torfing og Sørensen med reference til flere af de kendte netværksteoretikere: "*Hvis den gensidige afhængighed er stor nok, løses disse konflikter gennem forhandling og gennem udvikling af et formelt og/eller uformelt regelsæt for netværkssamarbejdet*" (Torfing og Sørensen, 43:2005)

(Kickert, Klijn & Koppenjan, 41: 1997)( Rhodes, 53: 1997a).



Interdependente netværk bygger på eksistensen af gensidig afhængighed. Gensidig afhængighed eller interdependens er ifølge Torfing i mange tilfælde med til at udvikle aktørernes tillidsrelationer til hinanden. Tillid er altafgørende for, at netværksaktørerne kan indgå i et fælles forpligtende samarbejde. Ydermere er tillid særlig vigtigt, når det forudsætter, at aktørerne skal sætte ressourcer på spil i det forpligtende samarbejde for på senere tidspunkt at kunne have tillid til, at de andre vil yde det samme for dig, som du for dem.

I forhold til de styringsmæssige forhold omkring et interdependensnetværk er sådan et netværk kendetegnet ved dets forhandlingsorienterede, reflektive metode. Denne metode er med til at bibeholde den horisontale tanke om, at alles interesser tages lige seriøst, og at man løfter i fællesskab for at opnå det, der er bedst for alle.

I forhold til mange andre netværksgrupperinger er der i det interdependente netværk også plads til deltagelse fra offentlige aktører, dog med en enkel betingelse – med reference til Rhodes forklares betingelsen således: *En betingelse for offentlige aktørers deltagelse i netværket er, at de må slå sig til tåls med at deltage på lige fod med andre netværksaktører* (Torfing & Sørensen, 43:2005) (Rhodes, 45:1997).

### **3.8.2 Hvordan opstår interdependens i styringsnetværk?**

Hvordan og hvorfor et antal konfliktfyldte og kalkulerende aktører vælger at gå sammen og danne et netværk, kan der være flere forskellige grunde til. I forhold til interdependensteorien så peger den på den stigende vækst i antallet af nyopståede selvorganiserede styringsnetværk, der siden 80'erne har set dagens lys som en reaktion på den new public management-orienterede reformstrategi, der satte et komplet sporskifte i gang i den offentlige sektor. Torfing og Sørensen beskriver flere overvejende grunde til, hvordan der opstod et behov for at tænke i netværk, hvilket primært rettes tilbage til NPM's fejlslagne reformstrategier, der som konsekvens fik flere aktører, særligt private, op af stolen for at tage initiativ og danne uformelle netværk for at dæmme op for den fragmenterede offentlige styringsproces i samfundet.



Man kan via interdependensteorien sige, at 80'ernes modreaktion på NPM, bestående af aktører fra "neden", har dannet ramme om, hvordan individuelle aktører i et konfliktfyldt perspektiv til den daværende NPM-styringsstrategi, der modarbejder eller besværliggør aktøernes mulighed for opnåelse af egne interesser (kalkuleperspektiv), fungerer. Aktørerne handler som tidligere nævnt ifølge interdependensteorien ud fra et nyttemaksimerende perspektiv, eftersom de opfatter konflikten i samfundet/styring som et problem, der skal handles på at få løst – men dette kan de ikke gøre alene som private aktører.

Med reference til Rhodes skal aktørernes modreaktion til NPM i 80'erne og frem til i dag forstås således: *"Rhodes opfatter ligefrem styringsnetværkene som en "ikke intenderet konsekvens af markeds-mæssiggørelsen"<sup>16</sup>, der fragmenterer de offentlige serviceproducerende institutioner, fordi de inddrager aktører og organisationer fra den offentlige, den private og den frivillige sektor"* (Torfing og Sørensen, 45:2005)(Rhodes, 54:2000b).

### 3.8.3 Hvordan fungerer det?

Ifølge interdependensteorien fungerer et netværk bestående af interdependente aktører i udstrakt grad som selvkonstituerende og selvregulerende. Torfing og Sørensen definerer et interdependent netværks funktion således: *"Styringsnetværk består af aktører, der har valgt at samarbejde for at realisere målsætninger, som de har defineret sammen inden for rammerne af en netværkskonstitution, de selv har fastsat"*.

Forhandlinger skaber kollektiv handling, der i sidste ende er afgørende for, at hver enkelt aktør kan opnå sit eget mål. I forhold til, hvordan en kollektiv handling kan bidrage til realisering af egne interesser/mål, er et af de mest gængse problemstillinger, der optager interdependensteorien – hvorfor forskellige aktører med hver sin interesse vælger at gå partnerskabsvejen og danne et

---

<sup>16</sup> Ved dette begreb tales der om NPM-strategien som et barn af 80'ernes neoliberalisme, der kom til udtryk i form af thatcherismen og reaganismen og deres fælles negative syn på statsstyring og begejstring for markedsstyring – som et nyt middel til at effektivisere den offentlige sektor (Torfing og Sørensen, 45:2005).



netværkssamarbejde eller en koalition. Til dette svarer Torfing med reference til de forskellige netværksforskere således: *Svaret er i kondenseret form, at styringsnetværk dannes og holdes sammen grundet interdependens mellem netværksaktørerne. Netværk dannes fortrinsvis, når en række aktører er placeret i en situation, hvor rådighed over andre aktørers ressourcer er afgørende for, om de kan realisere deres mål* (Torfing & Sørensen, 48:2005) (Kickert, 194:1993)(Rhodes, 10:1997a). Torfing og Sørensen taler her om, hvordan aktørerne kan tænke i netværksstyring med fokus på interdependens for i fællesskab at have flere ressourcer, hvilket giver dem en større gennemslagskraft. I kraft af at de står stærkere i fællesskab, er netværksaktørerne nødt til at arbejde sammen, på trods af deres forskellige interesser er de nødt til at forhandle sig frem til en samlet strategi, der i afgørende instans skaber grundlag for kollektiv handling (Torfing & Sørensen, 48:2005).

Det andet punkt, som jeg hurtigt vil berøre, og som jeg tidligere har været inde på, som også er afgørende for et velfungerende netværk, er tillid. Ifølge Torfing og Sørensen står netværket stærkest, hvis relationen mellem netværksaktørerne er præget af gensidig tillid (Torfing & Sørensen, 49:2005). I et netværk bestående af mange aktører skabes tillid over tid. Jo flere positive erfaringer der opstår i netværket, desto tryggere føler aktørerne sig ved at indgå forpligtende aftaler med hinanden. Som opsummering på afsnittet er det kombinationen af tillid og interdependens, der skaber grundlag for et stærkt forpligtende netværkssamarbejde. Torfing og Sørensen nævner til dette: *"I sidste ende er tilstedeværelsen af en høj grad af interdependens imidlertid den mest tillidsskabende faktor, fordi den betyder, at netværksaktørerne ved, at de andre aktører ikke kan få noget ud af at bryde indgåede aftaler"* (Torfing & Sørensen, 49:2005).

I forhold til, om et netværkssamarbejde er den direkte vej til succes, understreger Torfing og Sørensen også, at brugen af styringsnetværk langt fra skal ses som et mirakelmiddel mod f.eks. et fragmenteret by- og handelsliv, hvor intet fungerer. Ifølge Torfing findes der ligesom med mange andre systemer og metoder både stærke og svage sider.



### 3.8.4 Hvordan metastyres et interdependensnetværk?

Der er blandt de fleste interdependensteoretikere enighed om, at for at netværk skal kunne levere noget produktivt til samfundet, er det en forudsætning, at de designes og styres "oppefra". Ifølge Torfing og Sørensen kan et netværk, hvor dets primære aktører er private virksomheder, organisationer m.m., ikke alene designe en netværkskonstellation (Torfing & Sørensen, 52:2005).

Det er derfor afgørende, at en offentlig instans er med, når det skal tages stilling til, hvilken styreform der er mest relevant og velegnet til det givne netværk. Det offentlige har en interesse i at styrke det fælles for alle, derfor kan de også målrette styringsindsatsen bedre, for at sikre, at netværket består og er velfungerende.

I den forbindelse taler både Rhodes og Jessop for interdependensteoriens største kerneproblem – problemet ved at lade en offentlig instans designe og styre netværket (Torfing & Sørensen, 53:2005). Ifølge Torfing og Sørensen er hierarkisk styring/ordrestyring givet oppefra gift for et interdependensnetværk. Det er det, da interdependensnetværkene bygger på fundamentet om, at et selvregulerende netværk fører til succesfuld netværksstyring. Ved ordrestyring mister netværket sin allervigtigste værdi, nemlig selvregulering som deres vigtigste styringsredskab (Torfing & Sørensen, 53:2005).

Som løsning på dette styringsproblem peger Torfing og Sørensen på udøvelse af indirekte styring. Indirekte styring som styringsredskab forstås ifølge interdependensteoretikerne som, at i stedet for direkte ordrestyring udøves der indirekte styring: Metagovernance eller metastyring – eller sagt på en anden måde organisering af selvorganisering (Torfing & Sørensen, 53:2005). De førnævnte interdependensteoretikere har kategoriseret to overordnede former for metastyring i interdependensnetværk og i teorien. Den ene er netværksstrukturering også kaldet rammestyring, den anden er spilstyring (Torfing & Sørensen, 53:2005). De to begreber defineres af Torfing og Sørensen således: "*Netværksstrukturering, der udøves gennem rammestyring af netværk, kan udøves på afstand af netværket (hands-off) gennem fastlæggelse af de overordnede ressourcemæssige og organisatoriske rammer*" (Torfing & Sørensen, 53:3005).



*"Metastyring kan udøves gennem spilstyring (ressourcefordeling), hvor man leder ressourcerne hen til de netværksaktører, hvis indflydelse man særligt gerne vil fremme, og væk fra netværksaktører, man er mindre venligt stem over for".* Rhode definerer spilstyringens muligheder som "mere kontrol over mindre" (Torfing & Sørensen, 53:2005). Man kan groft sagt derfor sige, at den metastyrede instans indirekte påvirker netværksaktørernes interdependensrelation til hinanden via metastyring.

Interdependensteoretikerne taler herfor om, at selve styringen af et interdependensnetværk udelukkende kan lade sig gøre ved metastyring.

I forhold til hvordan styringen skal udøves, taler Torfing og Sørensen varmt for rammestyring eller styring på afstand (hands off). Dette metastyringsredskab giver mulighed for at påvirke interaktionsmønstrene og kommunikationskanalerne i netværket. Ifølge Kickert, Klijn og Koppenjan er rammestyringsmetoden relevant, i den forstand at den metastyrede instans i forvejen har fastlagt nogle mål for styringsprocessen samt succesmål (Torfing & Sørensen, 53:2005) – hvorfor opgaven udelukkende består af, at man på afstand "indirekte" manipulerer netværket til at arbejde i den retning, der på forhånd er fastlagt og aftalt.

## **4 Kapitel - Metode og empiri**

### **4.1 Undersøgellesdesign**

I dette afsnit vil jeg præsentere specialets anvendte empiriske metode for min undersøgelse af by- og handelslivet i Sydhavnen. Der vil i den forbindelse reflekteres over den valgte metode samt dens betydning for specialet. Der vil derefter blive redegjort for valget af den abduktive tilgang og dernæst den videnskabsteoretiske tilgang til specialet. Til sidst vil der også blive præsenteret et afsnit, hvor der reflekteres over specialets validitet.

## 4.2 Kvalitativ undersøgelsesmetode

Mit speciale er formet som en kvalitativ undersøgelse, der har til formål at indsamle empirisk datamateriale om etablering af et cirkulært økonomisk netværkssamarbejde mellem aktører i bydelen. Ved indhentning af kvalitativt empirisk materiale er det ifølge Halkier vigtigt for forskeren at kunne interagere i sociale interaktioner og dialoger mellem de relevante aktører (Halkier, 2001:51-52).

Det betyder for mig som forsker, at jeg skaber et socialt rum, hvor relevante aktører med fokus på cirkulær økonomi kan udtrykke deres viden, hvor den derefter kommer i samspil med den udvalgte teori.

I forhold til Brinkmann og Tanggaards definition af dette søger den kvalitative undersøgelsesmetode at afdække menneskelige erfaringskvaliteter. I modsætning til dens modpart, den kvantitative tilgang, som udelukkende tester og afdækker hypoteser ud fra et målbart perspektiv (Brinkmann & Tanggaard, 2010: 17).

Jeg bruger derfor den kvalitative forskning, da jeg har en interesse i at afdække aktørernes menneskelige erfaringer med, hvordan de hver især tænker, erfarer samt handler på baggrund af problemstillingen – et nedslidt by- og handelsliv. Med andre ord, hvad tænker, lærer og handler den enkelte aktør ud fra i denne situation?

Det kvalitative forskningsmateriale indsamles ved hjælp af individuelle interviews af butikker (Hr. Frø og Hermes Cykler), Områdefornyelsens kvartermanager, den socialøkonomiske organisation SydhavnsCompagniets projektchef samt Guldminens projektchef. Ydermere bruges også det indsamlede datamateriale i logbogform fra deltagelse i workshops omkring cirkulær økonomi.

Datamaterialet blev indsamlet d. 3. maj under det cirkulære økonomiske workshop/seminar. Workshopen var arrangeret af Områdefornyelsen og fandt sted i Sydhavnen, der deltog samlet ca. 40 personer med hver deres tilknytning til cirkulær og deleøkonomi. Min rolle var todelt, da jeg som medarrangør af workshopen havde en værtsrolle og en forskerrolle. Værtskabet bestod i, at jeg servicerede workshopgæsterne med det praktiske. Rollen som forsker under workshopen bestod i, at jeg allerede fra start af gjorde deltagerne klar over, at jeg



var specialestuderende fra AAU, og at jeg derfor under oplæggene kunne stille generelle spørgsmål til oplægsholder eller opfølgende og opklarende spørgsmål til oplægsslytterne, hvis jeg ønskede noget forklaret. Derudover fik jeg mulighed for at lydoptage særligt Lene Bjerg, som er projektleder for "Fællesskab København-rapporten" i Københavns Kommune og i dag er et stærkt aktiv i Københavns Kommune til at få tænkt cirkulær økonomi og bæredygtighed ind i den kommende ressource- og affaldsplan for København fra 2018 til 2024.

### **4.3 Den abduktive tilgang**

Jeg har i dette speciale valgt en abduktiv tilgang. Det har jeg gjort, da specialet bygger på en løbende veksling mellem to elementer, nemlig teorien og det indsamlede empiriske materiale. Den abduktive forskningsstrategi adskiller sig fra den induktive og deduktive, da man ifølge Halkier abduktivt arbejder ud fra tesen om, at man som forsker er omstillingsparat og overbevist om, at viden hele tiden er i forandring. Og efterhånden som man kommer i kontakt med flere informanter og får svar på deres oplevelser af det adspurgte, giver den abduktive tilgang forskeren muligheden for at kassere nogle af sine forestillinger om emnet – ellers lærer man ikke noget nyt (Halkier, 2001:44). I forhold til, hvorfor valget ikke faldt på at arbejde induktivt, skyldes det, at den induktive tilgang ifølge Halkier drager sine konklusioner udelukkende på baggrund af den indsamlede empiri. Dvs. at man i løbet af processen ikke er åben over for nye fortolkninger af selvsamme emne, hvilket ikke giver forskeren mulighed for at udvide og ændre i sin fortolkning. Gennem Halkier forstås induktion således, at man starter med at have en empirisk grundantagelse, når man har lagt sig fast på denne, udleder man en teoretisk generalisering for derfra at konkludere på antagelsen.

I forhold til den deduktive forskningsmetode er det opstillingen af en teoretisk antagelse eller hypotese, man gennem empirien forsøger at få be- eller afkræftet.

I forhold til både den deduktive og induktive tilgang, hvor den deduktive udelukkende forsøger at få be- eller afkræftet en hypotese i praksis, og den induktive, hvor fortolkningerne og andet kvalitativt indsamlet datamateriale forsøges generaliseret for derefter at få opstillet en generel antagelse, er den





abduktive tilgang en kombination af disse. Når der undersøges på baggrund af en abduktiv tilgang, tager man skridtet videre og forsøger at lægge en forklaring på sit indsamlede empiriske materiale fra henholdsvis interviews og workshops.

Man kan derfor ifølge Halkier forstå den abduktive tilgang som forskningsstrategi, hvor man som forsker løbende fortolker og kategoriserer informantens udsagn for derefter at begrebsliggøre det i en analytisk sammenhæng. I takt med at man løbende i specialeprocessen kommer i kontakt med flere informanter, kan man løbende revidere og udvide sine begreber samt fortolkninger i søgen efter at ny analytisk viden (Halkier, 2001:44).

Gennem mit speciale observerer jeg mit indsamlede empiriske materiale, som derefter kombineres med den teoretiske ramme, jeg har lagt for undersøgelsen, hvor jeg til sidst analyserer mig frem til en overordnet forklaring på, hvordan handelsnetværket fungerer i praksis (Halkier, 2001:43-44). Jf. tidligere præsentation af den abduktive tilgang, sker der i specialeprocessen en løbende og konstant veksling mellem det teoretiske og empiriske arbejde. Det forstås gennem Halkier, at det er en kombination af de forskellige førnævnte elementer, der tilsammen udgør en samlet abduktiv undersøgelse af cirkulær økonomi i Sydhavnens by- og handelsliv (Halkier, 2001:44).

#### **4.4 Videnskabsteoretisk tilgang**

Som grundlag for specialelets videnskabsteoretiske retning valgte jeg at gøre brug af fænomenologien og konstruktivismen. De to videnskabsteoretiske tilgange har hver deres teoretiske retning, hvilket der i næste afsnit vil blive redegjort for. Da videnskabsteori indgår som krav i problemorienteret projektarbejde som i dette tilfælde mit speciale, inddrages som tidligere nævnt to teoretiske retninger.

Problemorienteret projektarbejde er i forhold til emneorienteret projektarbejde fokuseret på viden. Det specifikke mål med projektorienteret arbejde er at undersøge en specifik problemstilling, som forskeren har noget eller ingen viden om – for derefter at stille spørgsmål til sin egen viden og opstille en hypotese med en specifik problemstilling/formulering, der kan generere ny viden.

Motivationen og fokus i problemorienteret projektarbejde er ifølge Poul Bitsch



Olsen arbejder med at indhente ny viden. Arbejdet i problemorienteret projektarbejde lægger fokus på fire aspekter, man som forsker benytter sig af, hvad enten det er i en enkeltmandsgruppe eller en flertalsgruppe: at *orientere, opdage, definere og analysere*. Disse fire karakteristiske definitioner danner ifølge Poul Bitsch Olsen grundlag for, hvordan man som forsker undersøger en given problemstilling under et samlet projekt – indtil forskeren finder frem til, hvorfor dette problem er et problem, samt om det overhovedet er et problem (Olsen, B.P. & Pedersen, K., 11,12 2008).

Ifølge Lars Fuglsang kan videnskabsteori anføres i tre praktiske strategier for, hvordan man i et problemorienteret projektarbejde kan gøre brug af videnskabsteori (Fuglsang & Olsen, 28: 2009).

I den første strategi med udgangspunkt i projektorienteret arbejde opstiller forskeren en *videnskabsteoretisk problemstilling, der rummer et overteoretisk spørgsmål*<sup>17</sup>. Dette problem forsøges så vidt muligt besvaret ud fra antagelsen om, at (A) leder analysen hen til (B), hvori analysen så bliver besvaret ud fra et bestemt videnskabsteoretisk perspektiv. Man kan med andre ord sige, at det i denne strategi er vigtigt, at problemstillingen indeholder et videnskabs-teoretisk spørgsmål som f.eks.: Giver et fænomenologisk perspektiv på cirkulær økonomi blandt aktørerne i Sydhavnen en forståelse af cirkulær økonomi, som ikke forekommer i Områdefornyelsens billede af cirkulær økonomi?

Den anden strategi inddrager videnskabsteori som en refleksion af de valg, man foretager sig gennem projektarbejdet. Der tages i dette punkt udgangspunkt i, at der i forsøget på at løse problemstillingen anvendes teori fra forskellige lejre. Ifølge Fuglsang anvendes videnskabsteorien som refleksion løbende i projektprocessen, for netop at kunne håndtere de forskelligartede problemer, der knytter sig til brugen af de anvendte teorier med hver deres antagelser og principper for at producere ny viden (Fuglsang & Olsen, 28-29: 2009).

Den tredje og sidste praksisstrategi kaldes også for videnskabsteori ad hoc. Ved brug af denne strategi skal forskeren udelukkende anvende videnskabsteori, hvis

---

<sup>17</sup> Videnskabsteori på tværs af fagkulturer og paradigmer - Lars Fuglsang & Poul Bitsch Olsen s. 28: 2009

den viser sig relevant i forhold til den givne problemstilling. I denne fase forsøges der så vidt muligt at spare på det videnskabsteoretiske, men stadigvæk at kunne koble projektet til en videnskabsteoretisk retning, hvis man bliver spurgt ind til det (Fuglsang & Olsen, 29: 2009).

I forlængelse af ovenstående videnskabsteoretiske praksismetoder vil der blive redegjort for valget af specialets videnskabsteoretiske tilgange, samt hvordan disse er med til at forme specialets videnskabelige retning. Gennem specialet anvendes den anden praksisstrategi, denne metode inddrager videnskabsteorien som en refleksion af specialets problemstilling. Den passer derfor ind med, at jeg gennem specialet anvender to-tre teorier med forskellige antagelser for opbygning af viden. Ydermere er denne strategi tænkt som en fælles refleksionsramme for alle specialets kapitler. Dette betyder ikke, at alle specialets kapitler lægger sig op ad enten fænomenologien eller konstruktivismen, men at kapitlerne som minimum vil forsøge at forholde sig til specialets videnskabsteoretiske retning.

#### **4.5 Fænomenologien**

Fænomenologi betyder læren om fænomenerne og er en samlebetegnelse fra flere filosoffer og samfundsteoretikere. Videnskabsteorien tager sit udgangspunkt i den tyske professor Edmund Husserls metodiske arbejde mellem eksistensfilosofi og hermeneutisk fortolkning af menneskets livsverden (Rendtorff, J.D., 278:2009)<sup>18</sup> (Hyldgaard, 38-39:2006).

I forhold til hvordan man bedriver fænomenologien som et samfundsvidenskabeligt værktøj, skal det ifølge Rendtorff forstås således, at når der arbejdes fænomenologisk, er det først og fremmest behovet for at gå direkte til sagen, uafhængigt af forudgivne metoder og teorier, der driver værket (ibid.: 285). Ved brug af fænomenologien som videnskabsteoretisk retning analyseres der på den direkte erfaring, som umiddelbart melder sig, når sansningen af situationen eller subjektet finder sted i vores livsverden. Ifølge Hyldgaard drejer det sig om at indfange virkeligheden, som den er uafhængigt af situationen, ved at lade sig lede af sin intuitive sansning af verden (Hyldgaard, 39-42:2006) (Rendtorff, J.D.,

---

<sup>18</sup> <sup>18</sup> Videnskabsteori på tværs af fagkulturer og paradigmer - Lars Fuglsang & Poul Bitsch Olsen



285:2009).

Der forsøges som forsker at opnå viden om subjektets (menneskets) livsverden gennem interviews og observationer, hvilket styrker ens forståelse af essensen af de erfarede fænomener som subjektive erfaringer, der ikke kan generaliseres.

Gennem fænomenologien arbejdes der med subjektivitetsbegrebet, som betyder, at subjektets egne udsagn og erfaringer og relationer ikke kan stå alene, når der skal tages stilling til den overordnede problemstilling (Rendtorff, J.D., 287:2009). Ifølge Brinkmann og Kvale former og udvikler mennesket løbende gennem sit liv, subjektive fortolkninger og forståelser af de erfaringer, han/hun gør sig. Denne udformning af ens livsverden sker gennem menneskets dagligdags praksisser, aktiviteter og relationelle interaktioner med andre mennesker (Brinkmann & Kvale, 2009:42-46).

Jeg har i dette speciale valgt at gøre brug af fænomenologien som videnskabsteoretisk rammesætning for indsamling af empirisk materiale. Dette har jeg gjort, da jeg ved brug af fænomenologien har valgt at have fokus på informanternes subjektive erfaringer og opfattelser af det cirkulære økonomiske netværkssamarbejde. Informanternes opfattelser af netværkssamarbejdets potentiale for cirkulær økonomi i Sydhavnen tænkes at bruges som vidensgrundlag for specialets analyse. Jeg er som forsker interesseret i at få et større kendskab til samt forståelse af, hvordan Områdefornyelsen udvikler en platform for de lokale aktører, som ønsker og tænker cirkulært. Ydermere bidrager den fænomenologiske tilgang også til en større forståelse af, hvordan Områdefornyelsen italesætter rammerne for cirkulær økonomi, og om der er enighed eller uenighed mellem aktørerne internt i netværket og Områdefornyelsen.

#### **4.6 Socialkonstruktivisme**

Den anden videnskabsteori, jeg har valgt at inddrage i dette speciale, er socialkonstruktivismen. Den videnskabsteoretiske grundopfattelse af socialkonstruktivisme er, at menneskelig erkendelse er socialt konstrueret. Det betyder ifølge Rasborg, at alle former for erkendelse af virkeligheden er et resultat



af en forståelsesramme, som er konstrueret i social praksis via ens historiske og kulturelle baggrund (Rasborg, 349-350:2009).

Den socialkonstruktivistiske tilgang bygger på antagelsen om, at virkeligheden formes af menneskets erkendelse af denne. Det betyder, at virkeligheden hverken er objektiv eller skabt af individuelle subjekter. Virkeligheden skabes derimod af subjekter, der i social omgang med hinanden via sproget bruger sproget til selv at konstruere deres egen subjektive virkelighed. Ifølge Halkier er sproget i en socialkonstruktivistisk tilgang centralt, da det er sproget, som danner grundlag for erkendelse af virkeligheden (Halkier 2001: 46). Man kan derfor sige, at verden er, som vi taler om den, og verden er, som vi omgås den. I forhold til de samfundsmæssige problemstillinger mener Rasborg, at socialkonstruktivismen bygger på antagelsen af, at samfundet hele tiden er i forandring, hvilket sker løbende gennem historiske og sociale processer, som ifølge Rasborg også er med til at forandre menneskets erkendelse af problemstillingen (Rasborg, 39:2009). Med udgangspunkt i Halkiers definition af socialkonstruktivisme tilsluttes definitionen om, at den måde, man betragter virkeligheden på, er formet af den virkelighed, man individuelt betragter og oplever – altså de menneskelige erfaringer (Halkier, 2001: 46)(Rasborg, 378:2009).

#### **4.7 Refleksion af videnskabsteorien**

Overfor har jeg peget på to videnskabsteoretiske retninger som empirisk indsamlingsmetode for specialet. Ved at kombinere de to videnskabsteorier er der forskellige opmærksomhedspunkter, man skal have for øje. I forhold til opsætning af interviewguiden samt udførelsen af interviewene med de lokale butikker og aktører blev den fænomenologiske metode valgt. Ved udførelsen af interviews giver fænomenologien mulighed for at stille åbne spørgsmål for derefter at følge op på informantens svar med et nyt spørgsmål relateret til det først stillede. Det gøres for så vidt muligt, ved at interviewereren undgår at virke for ledende i sine spørgsmål. At informanten føler, at dennes svar bliver hørt, bidrager til, at interviewereren kan få kontekstuelle svar, uden at informanten skal føle sig påvirket af interviewereren til at "sige det, der ønskes" under interviewet.



Gennem socialkonstruktivismen er der i udarbejdelsen af interviewguiden lagt stort fokus på at forsøge at få intervieweren (mig) som medskaber af interviewet. Intervieweren skal derfor udelukkende stille spørgsmål til informantens erfarede oplevelser af det cirkulære økonomiske netværk. Den fænomenologiske og socialkonstruktivistiske interviewguide-strategi giver mig mulighed for at stille både åbne og opfølgende spørgsmål uden at virke ledende. Ydermere giver den mig mulighed for at spørge ind til erfarede oplevelser ved at tænke mig selv ind som producent af ny viden. Ifølge Halkier bruges socialkonstruktivismen ikke til at indsamle viden, men til at producere den, da man som interviewer selv er medskaber på informanternes opfattelse af det cirkulære økonomiske netværk (Halkier, 2001:28). I dette speciale fokuseres der udelukkende på informanternes egne opfattelser af netværket, og som tidligere nævnt er jeg ikke interesseret i "den absolutte sandhed", men i den virkelighed, der skabes i en social kontekst mellem aktører og Områdefornyelsen i platformen for cirkulær økonomi.

Med de nævnte ligheder og forskelle mellem de to videnskabsteorier har jeg ved interviews af de lokale aktører og butikker valgt at benytte mig af en fænomenologisk inspireret interviewguide. Det gør jeg, da jeg ønsker, at informanternes svar skal være så "ægte" som muligt. Dvs. at informanten i så vidt muligt omfang udlægger svaret, som det er, uden pres. Interviewguiden er således opstillet, at der udelukkende stilles åbne og opfølgende spørgsmål, som ikke virker for ledende.

Til interviewet med Områdefornyelsen har jeg valgt at benytte mig af en socialkonstruktivistisk inspireret interviewguide. Det gør jeg, da jeg ønsker at høre Områdefornyelsens betragtninger og oplevelser af det cirkulære økonomiske netværk. Som refleksion på afsnittet er det i specialet formålet at bruge den producerede viden og undersøge styringsprocessen i netværket mellem aktørerne på den ene side og Områdefornyelsen på den anden. Omvendt i forhold til fænomenologien, som bruges til at danne en forståelse af, hvordan aktørerne oplever det cirkulære økonomiske netværk.



Er der set ud fra et socialkonstruktivistisk perspektiv, fokus på, hvordan Områdefornyelsen italesætter den virkelighed, de som gatekeeper oplever i det cirkulære økonomiske netværk?

## 4.8 Metodevalg

I dette afsnit vil valget af specialets empiriske metodestrategi blive præsenteret. Der vil gennem dette afsnit reflekteres over valget af den anvendte metode, samt hvilken betydning det har haft for mit speciale. Ydermere vil der til sidst også blive præsenteret et afsnit, hvor der reflekteres over specialets validitet.

### 4.8.1 Kvalitative interviews

Som forskningsredskab benyttes den kvalitative interviewmetode. Dette gøres, da der gennem specialet forsøges at forstå verden ud fra informanternes egne synspunkter. Denne interviewmetode giver desuden informanten mulighed for at udfolde den holdning, der knytter sig til hans/hendes oplevelser. Endvidere bruges den kvalitative interviewmetode også til at afdække informanternes livsverden (Brinkmann & Kvale, 2009:17-18).

For at få en konkret forståelse af, hvordan Områdefornyelsen udvikler og faciliterer det cirkulære økonomiske netværkssamarbejde, tog jeg kontakt til Områdefornyelsens kvartermanager, Øystein Leonardsen. Jeg fik i den forbindelse uddybet og konkretiseret mine tanker omkring specialets problemstilling samt formål med ham. Derefter sendte han mig nyttigt sekundært datamateriale bestående af relevante rapporter og strategier. I forhold til videreformidling af kontakten til medlemmerne af det cirkulære økonomiske netværk modtog jeg aktørernes mailadresser og telefonnr. Derefter afventede jeg Områdefornyelsens kvartermanagers tilbagemelding om, hvorvidt aktørerne ønskede at deltage i et interview eller ej.

Efter at have fået grønt lys fra aktørerne i netværket kontaktede Områdefornyelsens kvartermanager mig for at videregive denne information.

På denne måde lykkedes det mig at få interviewaftalerne med aktørerne fra det cirkulære økonomiske netværk i hus.



*"Interview bruges oftest i casestudier, der fokuserer på en bestemt person, situation eller institution. Interview kan også fungere som hjælpemetode til andre metoder. Mere eller mindre uformelle interview er således vigtige kilder til indhentning af ny information i forbindelse med deltagerobservation og feltundersøgelser".*

Brinkmann & Kvale, 137:2009

Jeg valgte multi-casestudie som primær forskningsstrategi, fordi selve specialet er et enkelt casestudie, dog kan specialet ikke defineres som en single casestudie, da der ifølge Yin er tale om et multi-casestudie, af to årsager: Når casen omfatter flere små cases med fokus på den overordnede case. Specialet omfatter således ikke kun en enkelt enhed (virksomhed, person m.m.) Yin definerer multi-casestudie således i forhold til antal enheder: Omfatter en case flere enheder (cases) end en, er der tale om multi-casestudie (Yin, 39–50:2003).

I forhold til casestudiets forskningsstrategi, arbejder jeg praksisorienteret og har derfor valgt specialets projekttema på baggrund af, hvilken viden der mangler for at opklare eller konkludere på problemformulering.

Her består det indhentede empiriske materiale af tre semistrukturerede kvalitative interviews, et nøglepersoninterview samt observationer, der er skrevet ned i citationsform i form af feltnoter og logbog.

Jeg vil i efterfølgende afsnit gøre rede for refleksionen af det indhentede interviewmateriale.

#### **4.8.2 Individuelle semistrukturerede interviews**

Den kvalitative semistrukturerede interviewmetode blev valgt for at foretage de tre interviews med henholdsvis Hermes Cykler, Hr. Frø og SydhavnsCompagniet, der alle har det tilfælles, at de er en del af det cirkulære økonomiske netværk. Informanterne er udvalgt på baggrund af en selektiv udvælgelse – denne udvælgelse er først og fremmest foretaget på baggrund af informanternes position og nuværende ståsted i netværket. Derudover har specialets problemformulering også haft en betydning for mine udvælgelseskriterier. For det første var det særligt relevant, at informanterne var selvstændigt erhvervsdrivende – eller socio-økonomiske virksomheder. Jeg søgte derfor bevidst efter de informanter i



netværket, som udfyldte dette kriterie. I tidligere afsnit (jf. s. 2-4) nævner kvartermanager fire faktorer (aktører) med hver deres interessefelt for cirkulær økonomi, som skal sidde rundt om bordet og tale byudvikling. I forhold til de fire faktorer, der nævnes ovenfor, er specialets informanter placeret i listen som henholdsvis 2 og 3. Dette udvælgelseskriterie var valgt på baggrund af en forhåbning om, at de selvstændige udelukkende ville fokusere på at profitmaksimere deres egen indtjening og derfor være særligt åbne over for tanken om at skulle tænke cirkulær økonomi ind i deres dagligdag som løftestang for indtjening, men også som branding for bydelen.

Denne metode blev valgt, da den giver forskeren et billede af informantens daglige livsverden ud fra egne perspektiver (Brinkmann & Kvale, 45:2009). Det betød for mig, at jeg i interviewet med aktørerne var særligt opmærksom på, hvordan de opfattede samarbejdet internt i netværket, samt hvad deres opfattelse var af Områdefornyelsen som midlertidig facilitator af netværket.

Ydermere blev den kvalitative semistrukturerede interviewmetode brugt til at klarlægge, hvordan samarbejdet mellem aktørerne og Områdefornyelsen foregik, samt hvilken indvirkning det havde på netværket. Ifølge Kvale og Brinkmann søger et kvalitativt forskningsinterview at afdække det faktuelle og meningsmæssige, selvom sidstnævnte som regel er vanskeligere at interviewe (Brinkmann & Kvale, 2009: 48). I forhold til hvordan forskeren kan få mest ud af sine kvalitative interviews, nævner Kvale og Brinkmann bl.a.

*Det er nødvendigt at lytte til de eksplicite beskrivelser og til de udtrykte meninger såvel som til det, der siges "mellem linjerne". Intervieweren kan søge at formulere det implicite budskab, "sende det tilbage" til interviewpersonen og måske opnå en umiddelbar bekræftelse eller afkræftelse af fortolkningen af, hvad den interviewede siger".*

Brinkmann & Kvale, 2009: 48

Som tidligere nævnt består specialets kvalitative data af tre individuelle semistrukturerede interviews. De tre interviews er udformet på baggrund af en interviewguide inden for specialets problemformulering og teoretiske



rammesætning. Der blev ud fra dette nedskrevet konkrete spørgsmål i forsøget på at skabe interaktion i lokalet mellem forskeren og informanten. Jeg vil i et senere afsnit gøre nærmere rede for udarbejdelsen og brugen af interviewguiden.

I forhold til antallet af informanter er det ifølge Brinkmann og Kvale op til den enkelte forsker at udvælge antallet af informanter. Antallet af informanter afhænger af formålet med undersøgelsen. F.eks. behøves ikke flere end en enkelt informant i et biologisk interview, hvis ønsket er at undersøge en bestemt persons oplevelse af verden (Brinkmann & Kvale, 133-135:2009). Ifølge Kvale kan det være svært at generalisere en antagelse, hvis der er for få informanter. Omvendt kan for mange informanter resultere i et mangelfuldt overblik over al den indhentede empiri, som gør det vanskeligt at foretage en dybdegående analyse af empirien (Brinkmann & Kvale, 133-135:2009).

Jeg valgte derfor at foretage fire interviews i alt. De tre af dem udførtes i forbindelse med den udarbejdede interviewguide henvendt til aktørerne. Den sidste af de individuelle interviews har jeg valgt at præsentere i efterfølgende afsnit, under nøglepersoninterview.

Den individuelle semistrukturerede metode gjorde det muligt for mig at indsamle relevante informationer om det cirkulære økonomiske netværkssamarbejde. Metoden gav mig endvidere mulighed for hele tiden at kunne ændre i rækkefølgen af interviewguidens spørgsmål, alt efter om informanten bevægede sig væk fra det specifikke spørgsmål (Brinkmann & Kvale, 45:2009).

Fordelen ved en semistruktureret interviewguide betød også, at jeg kunne forfølge informantens konkrete svar og stille opfølgende og specifikke spørgsmål ind imellem interviewguidespørgsmålene.

Inden interviewet blev den indhentede viden om netværkssamarbejdet og de forskellige aktører brugt til at styrke min egen viden og forståelse af Områdefornyelsen og det cirkulære økonomiske netværkssamarbejde.

Det cirkulære økonomiske netværk består af seks aktører udover boligbestyrelsesmedlemmer. Jeg valgte at interviewe de tre førnævnte



informanter, da jeg mente, at de med deres interessefelt inden for cirkulær økonomi samt deres etablerede position i netværket og stærke tilhørsforhold til bydelen var mest interessante og relevante at snakke med.

I forhold til måden at gribe interviewet an på gav denne interviewmetode mig mulighed for at styre interviewet og forfølge specifikke svar på mine spørgsmål, uden at jeg behøvede at afbryde informanten, når han svarede på et spørgsmål. Dette betød, at de udarbejdede spørgsmål ikke var mere faste, end at jeg kunne forfølge informantens svar. Hvilket ifølge Kvale og Brinkmann øger muligheden for, at informanten åbner sig noget mere op, som igen giver informanten mulighed for at åbne op for nye problemstillinger – som jeg endnu ikke havde opdaget. Alt i alt sikrede denne interviewmetode mig, at informanten gav mig sin egen subjektive opfattelse af, hvordan det cirkulære økonomiske netværkssamarbejde fungerede, og hvilken indvirkning Områdefornyelsen havde på denne.

#### **4.8.3 Nøglepersoninterview**

Som tidligere nævnt er det sidste af de fire semistrukturerede interviews udformet som et nøglepersoninterview, idet nøglepersonen ligesom de andre informanter er blevet interviewet med et semistruktureret kvalitativt interview – dog med en anden interviewguide. Endvidere er denne informant udvalgt som nøgleperson på baggrund af sit professionelle virke og kendskab til Områdefornyelsen og dets arbejde med at udvikle netværk.

Jeg har i min søgen efter at forstå, hvordan man som forsker arbejder med nøglepersoninterview, hentet inspiration fra den norske antropolog og sociolog Cato Wadel i værket "*Feltarbeid i egen kultur – en innføring i kvalitativt orientert samfunnsforskning*" fra 1991. Ifølge Wadel er kommunikationen altafgørende for et succesfuldt interview. Han påpeger dog, at det ikke er alle informanter, der besidder stærke kommunikative færdigheder, hvilket forskeren skal have for øje, når han udvælger informanter. Når der fra forskerens side tænkes at afholde et nøglepersoninterview, er det ifølge Wadel særligt vigtigt at udvælge informanten ud fra dennes viden og indsigt i emnet. En nøgleperson med manglende indsigt og



viden i emnet kan resultere i, at informantens tolkninger er mangelfulde og derfor ikke klassificeres som relevant eller brugbar viden (Wadel, C. 27:1991).

Nøglepersonen er i dette speciale udvalgt, da han har en central position i måden, hvorpå Områdefornyelsen ønsker at udvikle det cirkulære økonomiske netværk. Nøglepersonen kan desuden på baggrund af sin position i Områdefornyelsen beskrive, hvordan netværket har udviklet sig, samt hvilke overvejelser, tanker og interesser Områdefornyelsen har gjort sig i forhold til aktørerne og netværkets udvikling.

Et nøglepersoninterview er særligt relevant, da informantens professionelle kendskab til det cirkulære økonomiske netværk giver interviewerens mulighed for at spotte nogle kommende eller aktuelle problemstillinger i netværket. Det er endvidere vigtigt for interviewerens at have for øje, at nøglepersonen handler strategisk ud fra Områdefornyelsens interessebærende årsager, hvilket betyder, at nøglepersonen udelukkende videreformidler informationer, der må komme ud.

#### **4.8.4 Observationer – feltnoter**

Der er udover kvalitative interviews løbende gennem specialet indhentet empirisk materiale via nedskrevne observationer og feltnoter, ved deltagelse i møder, generalforsamlinger, workshops og seminarer. Ifølge AKF-rapporten, udarbejdet af Kjeld Høgsbro, inddrages observationer, når den nedskrevne viden knytter sig til betydningsfulde informationer, der har en visuel eller informativ betydning for en problemstilling (AKF Pjece, 10:2008)<sup>19</sup>.

I forhold til hvordan man bedriver observationsforskning, beskriver Wadel deltagerobservationer som en kombination af observation og kvalitative interviews (Wadel, 21:1991). Forskeren deltager først i interaktionen med informanten(erne) som observatør (fluen på væggen). For så stille og roligt at byde ind med små bemærkninger, hvor han/hun til sidst gør informanterne opmærksom på, at han/hun nu har i sinde at deltage i interaktionen. Denne metode er ifølge Wadel en god måde for forskeren til at fremskaffe sig noget empirisk materiale – at deltage i interaktionen og være medskabere på denne, i

---

<sup>19</sup> AKF-pjece ”Kvalitative metoder i forskning og evaluering”, 2008



stedet for udelukkende at skrive ned og fortælle om interaktionen (Wadel, 21:1991).

Wadels metode for opnåelse af korrekt og relevant empiri bakkes op af Søren Kristiansen og Hanne Kathrine Krogstrup, som begge er lektorer fra Aalborg Universitet og henholdsvis cand.mag. ph.d. og cand.scient.adm., ph.d., i deres fælles værk "*Deltagende observationer*" fra 1999. De argumenterer for, at processen, hvorved forskeren får mulighed for at være observatør og deltager i samme arena/interaktion, kan fungere som en mulighed for at påvirke sin indirekte empiri (Kristiansen & Krogstrup, 135:1999).

Det kan have stor betydning forskeren, idet at han/hun får lov til at deltage i interaktionen efter sin rolle som observatør og kan have mulighed for at påvirke sin empiriindsamling i en positiv retning ved f.eks. at stille opfølgende spørgsmål til noget, der blev nævnt tidligere i interaktionen.

Observationerne er nedskrevet i rene noter, som derefter er blevet behandlet og skrevet ned som feltnoter, der i specialets samlede analyse inddrages som primær empiri. De nedskrevne observationer vil gennem specialets analyse blive refereret til som "feltnoter".

#### **4.8.5 Præsentation af informanter**

Jeg har gennem specialet, for indhentelse af kvalitativt datamateriale, fået udført fire individuelle kvalitative interviews, hvoraf den sidste er et nøglepersoninterview. Endvidere består specialets empiriske materiale også af nedskrevne observationer – indhentet gennem workshops, seminar og møder.

De fire interviewpersoner er af to erhvervsdrivende, henholdsvis ejeren af Hermes Cykler og ejeren af Hr Frø. Det tredje interview var med lederen af SydhavnsCompagniet. Det sidste interview blev foretaget som nøglepersoninterview med deltagelse af kvartermanager Øystein Leonardsen fra Områdefornyelsen. Alle tre interviewpersoner havde udover deres faglige viden og baggrund som erhvervsdrivende også tilknytning til det cirkulære økonomiske



netværk. Ydermere er Øystein Leonardsen valgt som nøgleperson, da han har stor erfaring med udvikling af netværk og til daglig beskæftiger sig med projekter, der skal sikre en mere grøn og bæredygtig udvikling i handelslivet.

Informanterne ønskede ikke at medvirke med deres fulde navn, hvilket jeg har valgt at respektere. For at der ikke skal opstå forvirring, er det vigtigt at nævne, at alle informanternes rigtige navne bruges i ovenstående afsnit, hvor der gøres rede for deres forretninger. Dog har ingen af dem ønsket at medvirke i analysen ved citering. Informanterne vil gennem analysen derfor blive citeret med et andet navn.

I forhold til de etiske retningslinjer nævner Brinkmann og Kvale: *"De etiske krav til forskeren omfatter også en streng overholdelse af den videnskabelige kvalitet af den viden, der fremlægges"* (Brinkmann & Kvale, 93:2009). Jeg har derfor informeret informanterne, om at de gennem specialet vil blive nævnt og citeret med et andet navn end deres eget.

I forhold til de indhentede observationer vil deltagerens navne ikke fremgå i specialet. Det vil sige, at når der i specialets samlede analyse bruges citater fra observationerne, vil citatet udelukkende refereres til som feltnoter. Endnu en gang kan det nævnes, at deltagerne fra henholdsvis workshops, og møder, hvori jeg har deltaget som observatør og deltager, er bekendt med, at jeg er specialeskrivende, og at jeg i den forbindelse har skrevet relevante pointer ned, som jeg i forhold til specialet har fundet relevante.

De fire informanter er som følger:

### **Forretninger:**

**Hallur** – er ejer af Hermes Cykler og uddannet cykelsmed, derudover er han også en del af handelslivsnetværket med fokus på cirkulær økonomi i bydelen.



**Carsten** – er ejer er Hr. Frø og har i nogle år ernæret sig som marskandiser, hvor han i mange år handlede med forskellige typer af genbrugs- og indretningsmateriale med særlig affektionsværdi.

### **Aktører:**

**Brian Lentz** – leder af SydhavnsCompagniet og tilknyttet handelsnetværket med fokus på cirkulær økonomi.

### **Områdefornyelsen:**

**Øystein Leonardsen** – kvartermanager og tovholder for handelsnetværket med fokus på cirkulær økonomi.

### **Observerende aktører:**

**Kathrine** – projektleder for Guldminen. Guldminen er ikke tilknyttet handelsnetværket som aktør, da projektlederen desværre er sygemeldt og derfor ikke har kunnet deltage.

**Bo og Julie** – projektledere fra Byens Udvikling (Enheden klima – ressource- og affaldsplan) underlagt Københavns Kommunes Teknik- & Miljøforvaltning.

**Lene bjerg** – projektleder at Byens Udvikling, (Københavns Kommune), tidligere projektleder på (Fællesskab København-rapporten) (Cirkulær økonomisk seminar 3. maj 2017).

Alle de deltagende aktører fra henholdsvis workshops og seminar er ikke præsenteret i præsentationsafsnittet, da jeg ikke havde mulighed for at præsentere dem enkeltvis. Dog vil der i analysen gøres rede for, hvem der udtaler hvad, når der refereres til feltnoterne, så der ikke opstår tvivlsspørgsmål omkring, hvilken organisation/forening den enkelte aktør tilhører. Den enkelte aktør vil som tidligere nævnt blive nævnt ved fornavn samt den organisation, han/hun tilhører, inden den pågældende citering.



#### 4.8.6 Interviewguide

Der blev ud fra Kvale og Brinkmanns tilgang til udførelsen af et interview udarbejdet en interviewguide med udgangspunkt i den netværksteoretiske viden og det sekundære empiriske materiale.

Kombinationen af teori og sekundært materiale var særligt relevant, da interviewguiden var valgt inddelt i forskellige teoretiske emner, der gennem interviewet skulle dækkes.

Spørgsmålene blev inddelt i emner, der beroede på konkrete spørgsmål og forslag til spørgsmål. Ifølge Kvale og Brinkmann bør denne form for interviewguide bestå af korte og enkle spørgsmål, som informanten kan forholde sig til. Hvis ikke informanten forstår spørgsmålet, er der her mulighed for et fortolkende spørgsmål, hvori man forsøger at uddybe spørgsmålet, så informanten forstår det. En anden mulighed kunne være at forsøge at tage temperaturen på interviewet og bruge tavsheden som en mulighed for at fremme interviewet (Brinkmann & Kvale, 156:2009). Tavsheden kan ifølge Kvale og Brinkmann i særlige tilfælde styrke interviewet, da informanten får tid til at reflektere over spørgsmålet.

Interviewet blev indledt med en præsentation af specialets emne samt formål. Derefter blev informanten præsenteret for interviewguidens emner samt rækkefølgen for de forskellige teoretisk opstillede temaspørgsmål. Interviewet foregik således, at jeg startede med at stille indledende spørgsmål til cirkulær økonomi og netværket generelt, hvilket gav anledning til spontane svar og beskrivelser af, hvad informanten havde oplevet ved undersøgelsesfænomenet, samt hans/hendes tilhørsforhold til dette (Brinkmann & Kvale, 155:2009).

Interviewguiden er delt op i to emner. Det første emne tager udgangspunkt i, hvordan det faglige samarbejde i netværket fungerer, samt deres oplevelser af dette. Det andet emne tager udgangspunkt i styringen af det cirkulære økonomiske netværk, her blev informanterne bl.a. spurgt om, hvordan de oplevede, at kontakten mellem dem selv og Områdefornyelsen foregik – samt deres oplevelse





og forståelse af, hvordan et cirkulært økonomisk netværk for lokale aktører kunne se ud.

I forhold til at sikre en styrket validitet af informanternes udtalelser, samt gøre dem brugbare til benyttelse i analysen, blev der løbende under interviewet stillet en masse fortolkende spørgsmål.

Kvale og Brinkmanns udleder i deres værk "Interview" bl.a. at det i særlige situationer er vigtigt at mærke efter, om informanten forstår det opstillede spørgsmål eller ej. De nævner: *"At forstå et spørgsmål kan være forskellig fra den ene interviewperson til den anden. Standardiserede spørgsmål giver ikke umiddelbart standardiserede svar, fordi det samme spørgsmål betyder noget forskelligt for forskellige mennesker"* (Brinkmann & Kvale, 155:2009). Det betyder, at for at sikre, at det opstillede spørgsmål betyder det samme, skal det alt efter informantens uddannelsesbaggrund, ordforråd og opfattelsesevne modificeres og gøres letforståeligt for den enkelte informant. Misforståelser kan forekomme for den enkelte informant, og det er derfor særligt vigtigt i denne sammenhæng at stille fortolknings spørgsmål for at sikre, at informanten uden nogen misforståelser kan svare på spørgsmålet (Brinkmann & Kvale, 155-156:2009).

#### **4.8.7 Interviewet i praksis**

I selve iscenesættelsen af interviewet blev informanten fra start briefet om, hvad der skulle ske, derudover blev interviewguiden gennemgået. Ifølge Kvale og Brinkmann er en briefing af formålet med interviewet, samt at interviewet bliver optaget, vigtigt, for at informanten kan føle sig afslappet og klar over, hvad der skal ske de næste 30-40 min. (Brinkmann & Kvale, 149:2009). Det første par minutter af interviewet er derfor afgørende, forskeren skal forsøge at give informanten en god og behagelig introduktion til interviewguiden, så informanten har en klar opfattelse af interviewprocessen.

En god briefing kan ifølge Kvale og Brinkmann være med til at skabe en god kontakt mellem forsker og informant, hvilket fremmer interviewets validitet, fordi



informanten føler, at han/hun kan tale frit og lægge sine følelser frem for en fremmed (forsker) (Brinkmann & Kvale, 148-149:2009).

Da interviewguiden var gennemgået, afrundede jeg således med en debriefing, der betød, at jeg spurgte informanten, om han/hun havde mere at sige, til et af spørgsmålene eller havde en tilføjelse til interviewet som helhed (Brinkmann & Kvale, 149:2009).

I forhold til specialets udførte interviews var det klart en fordel, at jeg havde kendskab til nogle af aktørerne i forvejen – dette betød, at briefinggen ikke var så anspændt, som der er set andre eksempler på.

#### **4.8.8 Transskribering**

Alle fire interviews, med forretningerne, aktørerne og Områdefornyelsen er transskriberet i sin fulde længde og derefter kodet i forhold til relevante og brugbare udtalelser. Observationerne er skrevet ned og kodet ned til brugbare udtalelser, dog er nogle af observationerne fra særligt workshopperne så lange og irrelevante, at jeg valgte at forkorte dem og udelukkende beholde udtalelser og meninger, der gav mening for specialets samlede analyse.

#### **4.8.9 Validitet af interviews**

Kvale og Brinkmann inddeler validering i syv kategorier/faser, disse faser giver et overordnet overblik over, hvilken af de syv valideringsfaser man i løbet af sin interviewundersøgelse skal lægge vægt på (Kvale & Brinkmann, 272:2009).

Jeg har gennem specialet foretaget fire individuelle interviews med selvstændige, offentlige aktører og Områdefornyelsen. For at opnå en styrket validitet af den indhentede viden fra interviewene var det særligt relevant at stille omhyggelige spørgsmål, der både var åbne og konkrete. Dette gøres, for at man under interviewet har mulighed for at stille opfølgende spørgsmål, der udover at styrke min egen viden omkring emnet også gav mig mulighed for at føre kontinuerlig kontrol af validiteten under interviewet.

Under mine interviews var der med særligt to af aktørerne en tendens til at tale udenom og ikke svare direkte på spørgsmålet. Det var derfor vigtigt at udarbejde en interviewguide, der var på forkant med situationer som disse, når interviewpersonen ikke kunne forstå spørgsmålet eller blot talte udenom. Interviewguiden sikrede mig derfor, at jeg kunne stille fortolkende spørgsmål, hvilket fik selv de interviewpersoner, der tit snakkede udenom, til at svare konkret på det stillede spørgsmål.

#### **4.9 Dokumentanalyse**

Der vil i dette afsnit blive gjort rede for kriterierne for valget af specialerapportens anvendte empiriske dokumenter. Specialets anvendte dokumenter vil i dette afsnit blive vurderet ud fra Alan Brymans kriterier for dokumentets egnethed til at indgå i en akademisk analyse.

Der vil i specialets analyse blive inddraget empirisk dokumentmateriale bestående af forskellige rapporter. Rapporterne er primært udarbejdet af Områdefornyelse Sydhavnen selv – eller i samarbejde med arbejdsgrupper, netværk m.m., der alle har haft Sydhavnens handelsliv som fokus. Dokumenterne er udvalgt ud fra den viden, jeg manglede for at kunne gennemføre en akademisk analyse. Som tidligere nævnt tager dokumentanalyseafsnittet udgangspunkt i Alan Brymans metodebog "Social Research methods", hvori han beskriver fire kriterier, det pågældende dokument skal verificeres under, for at kunne bedømme, om dokumentets reliabilitet og kvalitet er egnet til at indgå i en akademisk analyse.

1. *Autentisk* – Dokumentet skal være autentisk uden omskrivelser.
2. *Troværdigt* – Dokumentet skal være fri for fejl og forringelser.
3. *Repræsentativt* – Dokumentet skal være af sin helt egen, det indsamlede empiriske materiale skal stemme overens med andre lignende analyser
4. *Forståelig* – Dokumentet skal være klar i sit sprog, uden misforståelser.

Alan Bryman vurderer disse kriterier som en samlet egnethedsvurdering for dokumentet. Han vurderer endvidere, at hvis ikke dokumentet overholder disse kriterier, kan det ikke klassificeres som egnet som empirisk materiale i en samlet akademisk analyse (Bryman, 543-544:2012).



Jeg har derfor valgt at vurdere Områdefornyelsens to rapporter efter de førnævnte fire kriterier. Områdefornyelsen har som første led for udviklingen af by og handelslivet udarbejdet en rapport ved navn ” Sydhavnens by- og handelsliv – potentialer og anbefalinger”. Denne rapport er udarbejdet af Områdefornyelsen selv, her har både kvartermanager og sekretariatschefen været medvirkende til at producere. Den anden rapport, som også indgår som en bærende del af specialets analyse, er ” Sydhavns by- og handelslivsstrategi”. Denne rapport er udarbejdet som en strategi og opstiller 12 mulige løsningsforslag til, hvordan man kan styrke by- og handelslivet. Rapporten er udarbejdet af Områdefornyelsen i tæt samarbejde med en arbejdsgruppe bestående af lokale erhvervsdrivende, nonprofit-organisationer, Aalborg Universitet og frivillige borgere/beboere.

Rapporterne er jf. de overnævnte kriterier vurderet som værende egnet til brug i akademisk sammenhæng. Først og fremmest vurderes det, at rapporterne er autentiske, da de er udgivet og udarbejdet af Områdefornyelsen (Københavns Kommune) i samarbejde med en blandet skare af samarbejdspartnere både inden for den professionelle og ikke professionelle verden. Ydermere er de i deres udgivelse vurderet som særlig troværdige, da de er trykt af Københavns Kommune og derfor troværdige og autentiske uden omskrivelser/om-formuleringer. Derudover er rapporterne godkendt af Områdefornyelsens udvalgte styregruppe, der derfor også har vurderet dokumenterne som troværdige. I forhold til dokumenternes repræsentativitet stemmer informationerne i rapporterne overens med de udvalgte kilder. Sluttelig er rapporterne klart formulerede uden misforståelser, da de har været igennem flere behandlinger af både arbejdsgruppen, styregruppen og Københavns Kommune selv. Der vurderes på baggrund af ovenstående, at dokumenterne lever op til egnethed og kan inddrages i specialets akademiske analyse.

<b>Metode/empiri</b>	<b>Informanter</b>	<b>Tidspunkt</b>	<b>Formål/fokus</b>
Semi-strukturerede interviews	3 informanter	Februar-juni 2017	Fokus på aktørernes opfattelser og oplevelser af handelsnetværkets betydning



			for dem og handelslivet.
Nøglepersoninter view	1 informant	Marts 2017	Fokus på områdefornyelsens position i forhold til netværket og dets aktører samt deres indirekte påvirkning af netværket.
Observationer	5-7 informanter	Cirkulær økonomisk workshop/ seminar d. 3. maj 2017. Samt observerende møder hos Områdefornyelsen.	Italesættelse af cirkulær økonomi som strategisk værktøj for aktørerne. Formålet var at observere deres for og imod-argumenter til oplægsholderen for at kunne danne mig et overblik over, om de var positivt eller negativt stemte over for cirkulær økonomi som løsningsmetode.
<b>Områdefornyelsens rapporter:</b>  Sydhavnens by- og handelslivsstrategi  Sydhavnens by- og handelsliv – potentialer og anbefalinger.	<ul style="list-style-type: none"><li>• Områdefornyelsen,</li><li>• SydhavnCompagniet,</li><li>• Lokale erhvervsdrivende,</li><li>• Aalborg Universitet,</li><li>• Københavns Kommune (Økonomiforvaltningen)</li><li>• Sydhavnens</li></ul>	Var udarbejdet inden specialets start – januar 2017.	Anvendt i specialets analyse.

	lokaludvalg <ul style="list-style-type: none"><li>• Områdefornyelsens styregruppe.</li></ul>		
--	--	--	--

#### 4.10 Analysestrategi

Analysestrategien bruges til at klarlægge, hvilke teoretiske felter analysen vil komme i berøring med – samt hvordan disse operationaliseres i kombination med det empiriske datamateriale.

Specialets analyse indledes med en netværksanalyse af, hvordan det cirkulære økonomiske netværk fungerer. Her anvendes Torfing og Sørensen's definition af netværksteorien "interdependensteori" for at klarlægge strukturen i netværket. Gennem interdependensteorien peger Torfing og Sørensen på forskellige kriterier for, hvordan en gruppe interdependente aktører kan få succes ved at samarbejde med hinanden for at løfte Sydhavnens handelsliv. Da netværket består af både store og små virksomheder samt nonprofitorganisationer, betyder det, at de hver især har en individuel interesse i at påvirke samarbejdet i så vidt omfang som muligt, for at de kan få mest ud af netværket. Forskelligheden blandt aktørerne gør det derfor særligt interessant at undersøge, hvordan de i fællesskab arbejder mod et fælles mål, på trods af de har forskellige ønsker og interesser.

Netværksanalysens bærende elementer består af primær og sekundært empirisk materiale i form af udførte interviews, hvor aktørerne fremlagde deres bevæggrunde for at gå sammen med andre aktører i lokalområdet og danne et netværk – for derfra at tale om deres oplevelse ved netværkssamarbejdet med fokus på cirkulær økonomi. Det sekundære materiale består af Københavns Kommunes by- og handelslivsrapport "Sydhavnens by- og handelsliv – *potentialer og anbefalinger (2016)*" og Områdefornyelse Sydhavnens "Strategi for by- og handelslivet (2017-2020)".

I det cirkulære økonomiske netværk, er aktørerne enige om, at de ikke føler, at de har den fulde styring over, hvordan pengene, som Områdefornyelsen har bemidlet og øremærket til netværkssamarbejde, skal bruges. Netværkssamarbejdet er etableret af Områdefornyelsen, som derfor også har fastlagt rammerne for, hvor



meget indflydelse den enkelte aktør har og kan få. Der vil i dette afsnit ud fra metastyringsteorien analyseres på, hvordan Områdefornyelsen indirekte styrer netværket til i fællesskab at arbejde for at fremme cirkulær økonomi i bydelen ved at engagere aktørerne i lokalt netværkssamarbejde. Ydermere bruges metastyring til at klarlægge, hvordan Områdefornyelsen ønsker at påvirke netværket til at kunne se fordele ved cirkulær økonomi, samt hvordan det så fungerer i praksis. Til denne del af analysen benyttes primær empirisk datamateriale i form af udførte interviews med både aktørerne og nøglepersonen.

## 5 Kapitel - Analyse

### 5.1 Metastyring af handelsnetværket

Der vil i dette afsnit blive analyseret på, hvordan Områdefornyelse Sydhavnen styrer netværket. Dette gøres først og fremmest for at klarlægge, hvilken metastyringsmetode Områdefornyelsen bruger for at designe og styre netværket. Derefter analyseres der på, hvordan Områdefornyelsen med cirkulær økonomi som løftestang rammesætter netværksarbejdet for at styrke netværksaktørernes viden om, hvordan man praktisk kan benytte sig af cirkulær økonomi.

#### 5.1.1 Indirekte styring (metastyring)

Der er fra netværksaktørerne overordnet set enighed om, at netværksstrukturen er flad. På trods af denne flade struktur oplever aktørerne alligevel, at Områdefornyelsen har en fremtrædende og styrende rolle. Jf. Det empiriske materiale skal det dog pointeres, at ingen af aktørerne opfattede Områdefornyelsens styrende rolle som negativ for netværket og samarbejdet generelt. Aktørerne gav bl.a. udtryk for, at de anså Områdefornyelsens rolle som vigtig for netværket på nuværende tidspunkt. Særligt Hallur og Carsten var ret begejstrede for Områdefornyelsen, de nævner bl.a. *"Det er vigtigt, at der er en fra en kommunal instans, som lægger en ramme for, hvordan vi skal styres, og hvor vi skal styres hen, så må vi i netværket selv bestemme, hvordan vi ville nå målet, som er blevet lagt". Hallur*



Derefter udtaler Carsten til spørgsmålet om, hvilket betydning Områdefornyelsen har for netværkssamarbejdet: *"Det fungerer bedst med en ramme, jeg tror ikke på, at vi i netværket er klar til selv at tage styringen, så for mig at se at det bedst, at det noget tid endnu er OMF, der rammesætter netværket"*. Carsten

Både Carsten og Hallur er her enige om, at aktørerne i netværket på nuværende tidspunkt ikke er i stand til at udarbejde en fælles plan, der vil komme alle til gode. Disse to aktørers udtalelser understreger vigtigheden af Områdefornyelsens arbejde, samt at man som erhvervsdrivende ikke ønsker, at netværket skal ende ud, som man så det i det tidligere kvarterløftsprojekt, hvor der hverken blev rammesat, hvad handelsstandsforeningen skulle arbejde med, eller udarbejdet en forankringsplan for handelsstandsforeningens fremtid.

Ifølge Torfing og Sørensen er interdependensteoretikerne enige om, at for at et netværkssamarbejde skal kunne levere et succesfuldt bidrag til samfundet, og i dette tilfælde Sydhavnens handelsliv, er det en forudsætning, at netværket designes og styres – og i dette tilfælde af en offentlig instans. Det er i særligt dette tilfælde vigtigt, at en kommunal instans som Områdefornyelsen tager gatekeeperrollen på sig og agerer primus motor på netværkets vegne. Ifølge interdependensteorien kan en offentlig instans være grunden til, at netværket lykkes med sine projekter, der blandt aktørerne kan være en tillidsfaktor i sig selv, da de kan se, at de i fællesskab har kunnet levere et succesfuldt bidrag til bydelen (Torfing og Sørensen, 52:2005).

Ydermere er det af to grunde nødvendigt for netværket, at en offentlig instans styrer og faciliterer. For det første kan Områdefornyelsen rammesætte, hvilke rammer aktørerne kan navigere under, og derfor designe en strategi for netværksarbejdet. Dette udsagn er både Hallur og Carsten enige i, når de siger, at det fungerer bedst med en ramme, der er lagt på forhånd – så ved de, hvilke rammer de har at spille inden for. For det andet opleves det af netværksaktørerne som en sikring for dem, at Områdefornyelsen i sin tilstedeværelse kan mægle mellem parterne og derfor skabe en balance mellem de mange modsatrettede interesser iblandt dem.





I forhold til måden, der styres på, opstiller interdependensteorien to metastyringsretninger: netværksstrukturering og spilstyring (Torfing og Sørensen, 53:2005). Netværksstrukturering defineres af Torfing og Sørensen således: *"Netværksstrukturering udøves gennem rammestyring af netværk og kan udøves på afstand af netværkene (hands-off), Dette gøres gennem fastlæggelse af de overordnede ressourcemæssige og organisatoriske rammer som de selvstyrende netværk er underlagt"* (Torfing og Sørensen, 53:2005). Spilstyring beskrives derimod som en (hands-on)-strategi, hvor den offentlige instans er i tættere berøring med aktørerne, der er dog ikke tale om en mere indgribende metode, blot at instansen ikke arbejder ud fra devisen om at manipulere et netværket til at arbejde hen mod et givet fastlagt mål, men ud fra devisen om, at et velfungerende netværk i løbende proces kan bidrage med løsninger til vigtige styrings- og samfundsopgaver

Det kan på baggrund af de empiriske interviewudtalelser anslås, at Områdefornyelsen arbejder ud fra en netværksstrukturerings- metastyringsstrategi. Denne antagelse er baseret på kvartermanagerens udtalelser omkring måden, han som gatekeeper styrer netværket på. F.eks. kan det i denne udtalelse fra kvartermanager Øystein tyde på, at der styres via netværksstrukturering: *"Det er vigtigt, at vi i Områdefornyelsen er rammesætterne, så aktørerne til en vis grad føler, at de er medbestemmende, men kun til en hvis grad. Fordi hvis ikke vi kommer med forestillinger om, hvad cirkulær økonomi er for en størrelse, og hvad den kan bidrage med til den enkelte, har man som butiksaktører så ikke et sted at være enig eller uenig – det er, når vi kommer og fortæller, at vi kunne forestille os, at det skulle se sådan ud – er det de siger, 'jeg havde forestillet mig, at det skulle sådan ud, eller det havde jeg ikke tænkt over'".* Øystein Denne udtalelse peger i retning af, at der fra Områdefornyelsens side gøres brug af en netværksstruktureringsstrategi, da man på forhånd har fastlagt nogle ressourcemæssige og organisatoriske mål over for det selvstyrende netværk. Netværksstrukturering er som tidligere nævnt en metode, der udøves på afstand, hvortil netværket får bevilget nogle ressourcer, for at netværket kan arbejde hen mod et på forhånd givet mål.



Kvartermanager Øysteins udtalelse i forhold til ressourcefordelingen i netværket viser med al tydelighed, at Områdefornyelsen arbejder netværksstruktureret, når han udtaler: *"Områdefornyelsen faciliterer mødet og agerer referent på mødet. Ydermere har Områdefornyelsen frembragt den pose penge, som netværk råder over, og netværket skal derfor selv forsøge at gå fra ide til praksis, selvfølgelig med hjælp for OMF"*.

Derefter nævner han, at ressourcerne ikke blot deles ud, men at der på forhånd er gjort et godt fodarbejde, for at Områdefornyelsen kan sikre sig, at ressourcerne havner hos de aktører, hvis indflydelse man særligt gerne ville fremme, frem for dem, man er mindre venligt stemt over for (Torfing og Sørensen, 53:2005).

Han udtaler her: *"Områdefornyelsen lægger ressourcer i de ideer, der synes bæredygtige for de enkelte aktører i netværket og for Områdefornyelsen generelt med formålet om at styrke by- og handelslivet"*.

Det kan derfor anslås, at Områdefornyelsen indirekte styrer ved at påvirke interaktionsmønstrene i netværket. Formålet med etablering af en netværksplatform er for Områdefornyelsen et på forhånd fastlagt mål, dette udtaler Øystein også, når han siger: *"Cirkulær økonomi er en del af Københavns Kommunes strategi – kommunen arbejder med en fælles strategi for hele bydelen, som handler om at styrke kvartererne samt gøre dem mere bæredygtige og co2-neutrale på sigt"*. Det betyder, at Områdefornyelsen på forhånd har fastlagt nogle rammer for netværket, førend at de overhovedet har mødt aktørerne.

Områdefornyelsen har efter møder med aktørerne derfor haft mulighed for at påvirke dem, de mente havde de bedste forudsætninger for at fremme cirkulær økonomi, og derfra lede de finansielle ressourcer hen til de aktører i netværket med målet om, at de med ressourcerne ville forsøge at influere de andre til at arbejde ud fra et givet cirkulært økonomisk projekt. Man kan med andre ord sige, at Områdefornyelsen både på afstand, men også hands-on, indirekte manipulerer netværket til at arbejde hen imod et givet fastlagt kommunalt mål. På overordnet kommunalt plan kan man med rette diskutere, om denne måde at bedrive netværksstyring på fra en offentlig instans, ved brug af f.eks. cirkulær økonomi som løftestang for byudvikling, kan ses som en ny måde for kommunen at tænke i



offentlige partnerskaber og administration. I dette tilfælde er samarbejde, procesorientering, kreativitet og fælles styring kerneværdier for at fremme og styrke en given samfundsproblemstilling. Dette set i forhold til den traditionelle måde at løse samfunds- og styringsproblemer på, hvor top-down-styring og ordrer fra oven er og var kerneværdierne. Gennem Torfing og Sørensen er det utvivlsomt at tro, at den traditionelle metode vil forblive den altdominerende, da særligt byerne og byudviklingen i sin helhed står over for nogle komplekse problemstillinger, der ikke kan findes løsninger på i et fragmenteret politisk/kommunalt system, hvor de direkte handlinger foretages af netværkene (Torfing og Sørensen, 54:2005).

### 5.1.2 Netværksudvikling i praksis

Ifølge Torfing og Sørensen er det vigtigt, at netværksaktørerne opfatter sig selv som selvstyrende og selvregulerende i forhold til netværkets projekter. Dette betyder, at i det øjeblik at aktørerne opfatter, at de bliver udsat for hierarkisk ordregivning fra Områdefornyelsen, mister netværket dets kerneværdi (interdependens) som styringsredskab (Torfing og Sørensen, 53:2005). Derfor er det som nævnt i overstående afsnit vigtigt ifølge metastyringsteorien, at styringen udøves indirekte end på traditionel vis.

Ifølge kvartermanageren er der strategisk lagt en plan for, hvordan han tror, at Områdefornyelsen uden at virke på strukturerne kan påvirke netværksaktørernes holdning til at tænke i en mere cirkulær økonomisk retning.

Til spørgsmålet om, hvad Områdefornyelsen gør for at påvirke aktørerne indirekte, nævner han: *"Det gør vi meget eksplorativt, vi taler med dem og inviterer aktørerne til en række møder og afholder cirkulære økonomiske seminarer og workshops for aktørerne. På den måde opbygger langsomt en ramme for platformen, hvori aktørerne kan bruge den viden, de har fået med derfra, som inspiration til et projekt"*.

*Øystein*

Kvartermanageren påpeger dog, at den indirekte påvirkning ikke kan stå alene, og at netværket stadigvæk er selvstyrende, i den forstand at de selv træffer en fælles afgørelse om, hvorledes de ønsker at arbejde videre med et givet projekt.

Områdefornyelsen forsøger at påvirke netværket i kraft af deres ønske om at



udvikle handelslivet. Kvartermanageren er derfor også helt bevidst om, at det udelukkende kan lade sig gøre, hvis aktørerne opfatter samarbejdet som proaktivt, men på samme tid skal der også være en fastlagt ramme. Kvartermanageren nævner i forhold til dette: *"Det er vigtigt, at vi i Områdefornyelsen er rammesættende, så aktørerne til en vis grad føler, at de er medbestemmende, men kun til en vis grad"*.

Dette udsagn bakker derfor op om metastyringsstrategimetoden, om at metaguvernøren er nødsaget til at være rammesættende på afstand ved at påvirke aktørerne gennem forskellige vidensstiltag, der først og fremmest skal være medvirkende til at udvikle netværket og derefter handelslivet.

Ydermere klarlægger kvartermanageren, at han ikke tror på, at projektet vil kunne lade sig gøre, hvis ikke en offentlig instans er med ombord, når projekter skal søsættes. Da det netop er det offentlige, der stiller midler og ressourcer til rådighed for aktørerne, er det derfor også dem, som sætter rammerne, men også forsøger at påvirke aktørerne til at tro på, at cirkulær økonomi er den rigtige vej at gå.

Kvartermanageren nævner endvidere til spørgsmålet om, hvilket betydning en fastlagt ramme omkring cirkulær økonomi som løftestang for at udvikling af handelslivet har for netværket: *"Fordi hvis ikke vi kommer med forestillinger om, hvad cirkulær økonomi er for en størrelse, og hvad den kan bidrage med til den enkelte, har man som butiksaktører ikke et sted at være enig eller uenig – det er, når vi kommer og fortæller, at vi kunne forestille os, at det skulle se sådan ud, at de siger: 'jeg havde forestillet mig, at det skulle sådan ud, eller det havde jeg ikke tænkt over'"*.

I forhold til den pågældende metastyringsstrategi, som Områdefornyelsen arbejder ud fra, kan det jf. det empiriske materiale ikke bevises, om det har haft nogen virkning eller bidraget til en holdningsændring blandt netværksaktørerne. Dog peger flere af aktørernes udtalelser på, at Områdefornyelsen planlægger og afholder forskellige cirkulære økonomiske seminarer, workshops og møder, hvor de inviterer flere prominente oplægsholdere, der er positivt stemte over for cirkulær økonomi.



Som opsummering på afsnittet er det ifølge interdependensteorien muligt at påvirke aktørernes handlinger og holdninger via styring på afstand, som både tæller rammestyring af netværksplatformen og den praktisk rettede metode ved påvirkning af aktørerne gennem ide-udviklingsmøder, så aktørerne derefter selv skal forsøge at gå fra ide til praksis. Dette kan ifølge Torfing og Sørensen være medvirkende til, at der i netværket skabes et fælles mål, hvilket medvirker til, at netværket på sigt kan udvikle sig fra et lille netværk til en samlet forening, der i Sydhavnen kan fungere som et fælles forum for by- og handelslivet (Torfing og Sørensen, 53-54:2005).

Afslutningsvis er det relevant at nævne, at det fra kvartermanagerens side er vigtigt at kunne balancere rollen som gatekeeper og metaguvernør, så der ikke udelukkende udøves indirekte styring på afstand, men at han også sørger for at være til stede under netværksmøderne, så hverken han eller Områdefornyelsen af aktørerne opfattes som manipulerende og styrende. Det er på denne måde ikke udelukkende netværket, der styres hen imod en cirkulær retning, men også aktørernes holdninger til konflikten, der ændrer sig. Det er netop denne holdningsændring omkring opfattelsen af cirkulær økonomi, der danner grobund for skabelsen af et solidt fællesskab blandt aktørerne, hvori der arbejdes målrettet med at udvikle handelslivet ud fra deisen om, at et netværk med et fælles mål kan løse aktørernes konflikter.

### **5.1.3 Opsummering**

Netværksaktørerne oplever, at de langt hen ad vejen er indflydelsesrige i samarbejdsprocessen, og at de er medbestemmende, når der skal træffes et valg. Dog er der som i alle andre grupper, netværk, bestyrelser m.m. altid nogle, som har mere indflydelse og en større dømmekraft end andre, dette er også tilfældet i handelsnetværket, da nogle af aktørerne en gang imellem føler, at de ikke bliver lyttet til.

Styringsmæssigt lægger Områdefornyelsen ikke skjul på, at de som offentlig instans med ressourcerne selvfølgelig er rammesættende for netværket. Aktørerne selv føler, at de er medbestemmende, hvilket ifølge kvartermanageren

skyldes det ihærdige arbejde, der lægges i at påvirke aktørernes forståelse af cirkulær økonomi på afstand. Dette er et tegn på, at Områdefornyelsen metastyrer netværket indirekte via rammestyring.

I praksis forsøger kvartermanageren at påvirke aktørerne ved at etablere workshops og kurser med deltagelse af oplægsholdere, der taler om cirkulær økonomi, hvilket kan bruges til at skabe nogle fælles rammer for netværksmøderne. Dette er medvirkende til at øge aktørernes fælles forståelse for, hvordan cirkulær økonomi kan bruges som løftestang med budskabet om, at et styrket by- og handelsliv er direkte medvirkende til, at der kommer flere borgere på gaden, som på sigt kan betyde mere handel i butikkerne.

## 5.2 Analyse af det cirkulære økonomiske netværkssamarbejde

### 5.2.1 Fra konflikt til kollektiv handling

Et sundt byliv er altafgørende for, at Sydhavnen kan få et bæredygtigt og levende handelsliv. Som tidligere nævnt med reference til rapporten for udsatte byer i København og By- og handelslivsrapporten har udviklingen i de to strøggader siden den finansielle krise i 2008 været nedadgående (Politik for udsat by, 10-14:2010)(Områdefornyelsens potentialerapport, 8: 2015). I dag har situationen i de to strøggader ikke ændret sig væsentligt, dog er de fleste klar over, at der engang i 2023<sup>20</sup> måske vil være en metrostation på Mozarts Plads. Dette betyder, at pladsen i mellemtiden lukkes ned, og endnu en indfaldsvej lukker, hvilket fører til et todelt handelsstrøg med Borgbjergsvej på den ene side og Mozartsvej på den anden side.

På baggrund af ovenstående valgte Områdefornyelsen at samle forretningerne og de lokale aktører til et samlet netværksforum for at styrke handelslivet.

Kvartermanageren forklarer her, hvorfor han tror, at et netværk med fokus på cirkulær økonomi kan styrke handelslivet: *"Jeg tror på dette projekt af flere årsager*

---

<sup>20</sup> <http://www.m.dk/#!/stations/byggepladser/mozarts+plads>



*– vi gør det, fordi det i forvejen er en lokal styrkeposition, og noget af det, som er en karakteristisk arbejdsmetode for en områdefornyelse, er at se på, hvad der er af eksisterende styrker og potentialer i et kvarter”. Øystein*

Kvartermanageren taler her om, at der fra Københavns Kommunes side er fastlagt nogle krav til Områdefornyelsen om, at de som lokalforankret helhedsindsats skal gå i samarbejde med det lokale erhvervsliv for at skabe bedre handelsbetingelser for dem på strøggaden med særligt fokus på bydelens allerede eksisterende styrker – cirkulær økonomi.

Ifølge Torfing og Sørensen er aktørerne i et interdependensnetværk nyttemaksimerende og vil i et kollektivt samarbejde konstant arbejde på at realisere egne interesser (Torfing og Sørensen, 39:2005), hvilket ifølge kvartermanageren er lige præcis derfor, at han tror på, at et netværk af denne støbning vil kunne få succes på længere sigt. Dog er der ifølge kvartermanageren i opstartsfasen en del udfordringer med at få aktørerne til at forstå, hvorfor det kunne være brugbart for dem at samarbejde med andre butikker og aktører, selvom det på nuværende tidspunkt udelukkende handler om at tjene ind til huslejen.

I forhold til dette siger kvartermanageren: *”Den største udfordring i netværket, som jeg oplever det, er, at deltagerne har svært ved at se sig selv som en del af netværket – og det hænger sammen med, at de forretninger, aktører m.m., som vi arbejder sammen med, ikke har kvarteret Sydhavnen som formål, men deres egen forretning”.*  
Øystein

Derefter nævner han:

*”Butikkerne vil have styrket deres egen forretning uden det formål at få styrket kvarteret, det følger simpelthen efter og er sekundært, hvilket jo giver god mening, da de er selvstændige forretninger og skal tjene til føden. Så det med at få bygget bro mellem mit eget, altså butikkernes perspektiv vs. kvarterets perspektiv, det er ikke noget, man får, og det kan man heller ikke læse sig til – det er en del af den proces, som det er producere et handelsnetværk”. Øystein*



Ud fra kvartermanagerens udtalelse kan det derfor anslås, at aktørerne har en interesse i at gå sammen i et netværk for at løse nogle af de problemstillinger, der hæmmer deres omsætning – dog er det vigtigt at tage små skridt, da det for nogle af aktørerne ikke er muligt at lægge alt mange ressourcer i netværksarbejdet.

Samarbejdet er, som kvartermanageren nævner, en løbende proces, hvor det handler om at lære hinanden at kende og finde ud af, hvordan man på bedst mulig vis kan bruge hinanden for at fremme vækst for begge parter. I forhold til processen er det også særligt relevant, at det går roligt for sig, da man fra Områdefornyelsens side ikke er interesseret i, at netværket deler sig op i stærke og svage netværksgrupperinger. Sådant et scenarie kan ifølge Torfing og Sørensen medvirke til, at flere af de små forretninger ikke vil kunne se sig selv i netværket, da de ingen indflydelse har på opgaverne og derfor vil miste interessen for samarbejdet. I forhold til, hvilken slags ressourcer der differentierer stærke og svage netværksaktører, er der ifølge Torfing og Sørensen tale om de *økonomiske, organisatoriske og videnskæssige ressourcer* (Torfing og Sørensen, 48-49:2005).

I forhold til aktørernes eget syn på de ressourcemæssige udfordringer samt troen på, at kollektiv handling fører til potentielle løsninger, er der fra aktørerne i netværket stor tiltro til, at det skal kunne lykkes at få et samarbejde i gang, men det afhænger af, hvad Områdefornyelsen gør.

Kvartermanageren er godt klar over denne problematik med, at der står en masse aktører, som ønsker at gøre en forskel, men som ikke kan se, hvordan de skal komplementere hinanden for at få mest muligt ud af hinandens ressourcer.

Både Carsten og Hallur, som er en del af netværket, taler her om udfordringerne i netværkssamarbejde, og hvordan de i netværke, løser dem set ud fra et cirkulært økonomisk perspektiv: *"Jeg har det seneste stykke tid ikke oplevet en opadgående kurve i min omsætning, så i forhold til mere salg i min butik vil jeg mene, at det at jeg kan gå i samarbejde med andre erhvervsdrivende, er super interessant – vi kan komplimentere hinanden og støtte hinanden for at få gang i handelslivet"*. Carsten Hallur har nogenlunde samme opfattelse som Carsten og tilføjer: *"Nogle gange føler man, at man ikke kan trænge igennem hos nogle af de "store" ressource-stærke*





*aktører i netværket, og man er derfor nødsaget til at gøre det selv eller sammen med dem, man kan med, for mit tilfælde Carsten". – Hallur*

I forhold til hvordan man udnytter hinandens potentialer, fortæller Hallur: *"En måde, vi f.eks. løser en problemstilling på, som kan komme os alle til gode, er ved, at jeg får en vare, som er halv smadret, hvor jeg så reparerer og istandsætter den. Carsten finder så de rigtige mennesker eller det rigtige marked for, hvor denne vare kan blive solgt. Enten i hans egen butik eller et andet sted. Det er på denne måde, vores samarbejde fungerer og det er super effektivt. Når vi alle har samme mål og interesse, men dog med forskellige kompetencer, kan vi bruge hinanden, hvilket er super vigtigt og effektivt i vores netværk". - Hallur*

Denne udtalelse stemmer godt overens med Carstens forståelse af, hvordan man kan udnytte hinandens ressourcer og kompetencer til fordel for både ens forretning, netværkssamarbejdet og handelslivet. Han siger: *"For ikke at skulle lukke min butik ned er jeg nødsaget til at søge nye veje, og det er ved at gå i et fælles samarbejde med de andre aktører, for at jeg kan tjene mere, og det samme kan de, og på denne måde gøre vi noget fælles for at løfte handelslivet, som også betyder, at vi tjener penge, så det er win win". Carsten*

På baggrund af disse udtalelser tyder det på, at nogle af netværksaktørerne er bange for, at de ikke får nok indflydelse, eller at man i fællesskab ikke har fået defineret nogle rammer for målsætningen, som alle har været enige i.

Det kan derfor tyde på, at Områdefornyelsen og enkelte aktører har haft en større indflydelse på, hvordan konstruktionen af netværket skulle se ud, samt hvilke rammer der skulle fastlægges – mens nogle af de små aktører ikke har haft den store rolle. Ifølge interdependensteorien fastlægges et netværk, når alle aktørerne er enige i fastlæggelsen af netværkets rammer, upåagtet at de er store eller små aktører (Torfing og Sørensen, 48-49:2005).

Qua netværkets selvregulerende metode kan der i imidlertid opstå uenighed omkring, hvordan man ønsker en opgave udført. Dette kan bl.a. ses på Hallurs udtalelse, hvori han nævner, at det for ham er svært at trænge igennem til nogle af de måske mere "ressourcestærke" aktører, hvilket medfører, at den gensidige



afhængighed smuldrer fra hinanden, da de ikke stoler på hinanden. Torfing og Sørensen nævner til dette: *"Chancen for, at netværksaktørerne vil løbe den risiko, som det er at satse deres ressourcer på forventet efterbevilling i en ofte meget kompleks og asymmetrisk netværkssammenhæng, er ifølge interdependensteorien kun stor, hvis relationerne imellem aktørerne i netværket er præget af gensidig afhængighed"* (Torfing og Sørensen, 48-49:2005).

Hvordan et kollektivt samarbejde skal kunne løse nogle af de problemer, handelslivet står med, fortæller kvartermanageren: *"Netværksaktørerne har været med til at formulere den fælles strategi for samarbejdet i arbejdsgruppen og er derfor enige om, hvordan samarbejdet skal forløbe på kort og på lang sigt"*. Øystein Derefter fortæller han: *"Jeg tror ikke, man bare kan etablere en platform, den skal vokse stille og roligt ud fra de fællesskaber, vi er med til at producere"*.

Det kan ud fra kvartermanagerens udtalelser forstås således: For at lykkes med et netværkssamarbejde, som reelt vil kunne forandre handelslivet, er det vigtigt, at det ikke er Områdefornyelsen alene, der tager styringen. Mange af de erhvervsdrivende og lokale aktører, som også drev butik i midten af 00'erne, husker tilbage på, hvordan kvarterløftet forsøgte at sætte en masse handelstiltag i gang uden, at der blev lagt en fælles plan/strategi for, hvordan det også skulle se ud, når de ikke var til stede mere.

Dette bakkes også op af Brian, som nævner: *"Nogle aktører bruger netværket/platformen for at få maks. udbytte af denne inden udgangen af 2020, hvor OMF lukker. Det betyder, at der pludselig vil være færre aktører, som reelt vil arbejde videre med cirkulær økonomi for bydelens skyld og ikke kun for egen skyld. Dette så vi også i handelsstandsforeningen på Borghjergsvej, da kvarterløftet lukkede, forsvandt handelsstandsforeningen så småt også, da der ikke var lagt en forankringsplan omkring foreningen"*. - Brian

Med udgangspunkt i kvartermanagerens udtalelser samt den nuværende situation for handelslivet i Sydhavnen taget i betragtning er det ved brug af interdependensteorien vigtigt for aktørerne i samarbejde med Områdefornyelsen

at forventningsafstemme med hinanden omkring realisering af handelsnetværkets mål for nu og fremtiden, og i den forbindelse også en forventningsafstemning omkring aktørernes samlede ressourcer, og hvad de har råd til at give af. Denne forventningsafstemning er særligt vigtig for netværkets fremtidige forløb, da et interdependensnetværk bygger på tanken om, at et sundt samarbejde på tværs af aktører styrker netværkets gennemslagskraft, og på den måde kan et øget samarbejde på trods af forskellig mål og interesser skabe grundlag for kollektiv handling.

### 5.2.2 Gensidig afhængighed

Interdependensteorien bygger på antagelsen om, at forretninger og organisationer – som i specialets tilfælde er en del af det samlede netværk – er nyttemaksimerende og derfor udelukkende ønsker at fremme deres egne interesser. Med interdependensteoriens stærke fokus på at regulere aktørernes konfliktfyldte interesser er det ifølge Torfing og Sørensen vigtigt for den samlede gruppe af aktører i netværket at forstå, at et samarbejde på tværs af aktørinteresser kun kan lade sig gøre, hvis aktørerne er bevidste om, at de i sidste instans er afhængige af hinanden – i den forstand at de alle har brug for hinandens ressourcer for at realisere egne målsætninger (Torfing og Sørensen, 40:2005).

Aktørerne i handelsnetværket er bevidste om, at de er gået ind til netværkssamarbejdet med et ønske om at fremme deres egen forretning og øge deres omsætning, hvilket udelukkende vil kunne lade sig gøre ved kollektiv handling.

Gensidig afhængighed er derfor vigtig for at opnå udvikling i netværket, som på sigt er medvirkende til effektive løsninger på konflikter.

Torfing og Sørensen nævner til dette: *"Hvis den gensidige afhængighed er stor nok, løses disse konflikter gennem forhandling og gennem udvikling af et formelt og/eller uformelt regelsæt for netværkssamarbejdet"* (Torfing og Sørensen, 43:2005).

Jf. det empiriske interviewmateriale med aktørerne er de dog også godt klar over, at løsning af eksisterende konflikter ikke kan håndteres individuelt, men skal ske



gennem forhandling i et fælles netværk – hvor man komplementerer hinanden både fagligt og praktisk, for at der kan opstå en fælles ansvarlighed, som dermed også er medvirkende til udvikling af fælles effektive løsninger.

Der er fra netværksaktørerne generel enighed om, hvordan de oplever den gensidige afhængighed i netværket. Til spørgsmålet om, hvordan netværksaktørerne oplever interdependens (gensidig afhængighed) i netværket, nævner Hallur: *"Jeg oplever en stærk afhængighed af hinanden i vores netværk, og jeg ser det også som en styrke. Vi bruger hinanden på en god måde, så man kan godt sige, at vi er gensidige afhængige af hinanden"*. Hallur

Brian nævner til selvsamme spørgsmål omkring hans oplevelse af den gensidige afhængighed i netværket: *"Jeg oplever, at der er et fællesskab, hvor vi er afhængige af hinandens ressourcer. Gensidig afhængighed betyder for mig, at når der er en opgave, vi skal løse, så kan vi dele opgaven op i mindre opgaver, som den enkelte eller flere aktører i samarbejde kan være fælles om – gensidig afhængighed bunder for mig ud i at, vi har tillid til og tro på, at de andre aktører løser deres opgave til tiden, og at vi kan stole på, at de gør det"*.

På baggrund af overstående teori og interviewudtalelser kan det derfor anslås, at et netværk bestående af interdependente aktører i fællesskab gennem gensidige aftaler kan fremme udviklingen af cirkulære økonomiske løsninger samt skabe grobund, for gode by-og handelslivsudviklingsmuligheder for fremtiden.

### **5.2.3 Relationer styrker interdependens i netværket**

Som tidligere nævnt udvikles interdependens gennem gensidige aftaler, der efterfølgende kan skabe bedre forudsætninger for udvikling. Et andet og lige så vigtigt aspekt for at skabe interdependens mellem aktørerne er relationen, de har til og mellem hinanden. Relation har stor betydning for, om det overhovedet kan lade sig gøre at sætte flere aktører sammen, for at de kan nikke ja til den eksisterende konflikt og derfra samarbejde. Hallur udtaler i forhold til vigtigheden af at skabe gode relationer til hinanden: *"Gensidig afhængighed betyder, også at det er rart have gode relationer til sine kollegaer i netværket, som man kan sparre med omkring sin situation som iværksætter. Derudover opleves det også sådan, at*



*butikkerne på hande­lsgaden, som alle er en del af netværket, ved, at hvis de har perioder med lav omsætning på grund af manglende kunder, så vil mange af de andre butikker måske opleve det samme, hvilket motiverer dem til at løfte i flok”.*

*Hallur*

Kvartermanager Øystein er langt hen ad vejen enig med Hallur omkring, hvilken betydning relationen har for udvikling af netværkssamarbejdet, han udtaler her: *”Det at de kender hinanden som mennesker, det betyder rigtigt meget, at de har et fælles sprog og en fælles forståelse, sådan at de har lettere ved at få skabt det samarbejde, som er nødvendig for, at cirkulær økonomi skal virke”. Øystein*

Det kan på baggrund af disse udtalelser fastslås, at et stærkt samarbejde i netværket ikke udelukkende kan bindes op på aktørernes gensidige aftaler, da disse aftaler hurtigt kan blive brudt, hvis ikke der eksisterer en gensidig relation mellem aktørerne. For Områdefornyelsen betyder det, at forankringen af netværket skal ske gennem relationsbånd – aktørerne skal først og fremmest se hinanden som kollegaer og derefter som muligheder. Det er, når relationen er skabt, at der skabes fælles synergi og en tro på, at de i fællesskab kan fremme og styrke hinandens forretning (som er i deres egen interesse), hvilket på sigt styrker handelslivet (som er i Områdefornyelsens interesse).

#### **5.2.4 Tillid skaber udvikling og engagement i netværket**

*”Tillid er med til at få erkendelsen af, at vi er gensidige afhængige af hinanden – vi er ikke øer, vi er en del af et økosystem kaldet Sydhavnen”.*

*Øystein, kvartermanager*

Et andet og lige så vigtigt begreb/perspektiv for udvikling af et handelsnetværk er graden af tillid. Tillid er den faktor, der er med til at styrke aktørernes erkendelse af, at de er gensidigt afhængige af hinanden. Gennem interdependensteorien forstås det således, at de konflikter, netværket står over for, skal håndteres gennem udvikling af tillidsrelationer. Ifølge Torfing og Sørensen er der ved udvikling af tillidsrelationer øget mulighed for på sigt at kunne indgå forpligtende aftaler med hinanden (Torfing og Sørensen, 43:2005).



Generelt set er der fra aktørerne forståelse for, at udvikling af tillid tager tid, men ikke desto mindre kan det lade sig gøre at samarbejde uden at indgå store forpligtende aftaler med hinanden først.

Der er fra Brian af stor tiltro til, at netværket i løbet af nogle møder, workshops m.m. vil få opbygget en stærkere relation til hinanden og derfor også øge troen på, at vi man kan stole på hinanden. Han pointerer samtidig også konsekvenserne ved at vente for længe med at få opbygget tillidsrelationer, da det som tidligere nævnt var det, der skete under kvarterløftet med handelsstandsforeningen, hvor flere af handelsstandsaktørerne ikke så sig selv som en del af netværket og ikke kunne se gevinsten i dette: *"Nogle tænker, at de godt kunne se sig selv som en vigtig aktør, også for fremtiden i netværket – der er dog forskellige dagsordner fra de forskellige aktører"*.

Brian af indforstået med, at tillid skabes over tid, men tilføjer også, at udviklingen af tillid sker gennem positive erfaringer i interaktioner, som aktørerne skal føle sig trygge ved for at turde sætte ressourcer på spil i en gensidig eller forpligtende aftale, hvor man skal yde noget til gengæld på et senere tidspunkt.

Marskandiseren Carsten er langt hen ad vejen enig med Brian om, at man ved tillid på længere sigt vil opnå et velfungerende netværk. Dog er han derimod uforstående over for den indstilling, nogle af aktørerne har haft til netværkssamarbejdet. Han udtaler: *"Der er manglende tillid til hinanden, man kan ikke regne med alle i netværket, nogle gør ikke, hvad de lover, og andre dukker ikke op til møderne, selvom de har sagt, at de ville"*. Ifølge Carsten bunder disse handlinger i, at nogle af aktørerne ressourcemæssigt står stærkere, og derfor opleves det som ligegyldigt, hvis de misser et møde eller to, på trods af at de har sagt, at de kommer. Carsten pointerer endvidere det store behov for forpligtende aftaler som kernen til udvikling af tillid.

Ifølge Torfing og Sørensen kan indgåede aftaler ikke sanktioneres af en højere instans, og derfor vil der i nogle netværkskonstellationer være risiko for, at nogle af de stærke aktører kan bryde en aftale uden nogen konsekvenser – det er derfor afgørende for et netværk, hvor aktørerne er en blandet skare af små og store



forretninger og organisationer, at der udvikles en personlig tillidsrelation mellem aktørerne (Torfing og Sørensen, 49:2005).

### 5.2.5 Forpligtende eller indgåede aftaler

Som faciliterende gatekeeper for udvikling af det cirkulære økonomiske netværk er kvartermanager Øystein opmærksom på aktørernes bekymringer omkring vigtigheden af forpligtende aftaler. Uden tillid ingen aftaler, sådan beskriver Torfing og Sørensen tillidens betydning for et velfungerende netværkssamarbejde (Torfing og Sørensen, 49:2005). Kvartermanageren er lang hen ad vejen enig med aktørernes udtalelser, men oplever dog ikke, at netværksaktørerne ligefrem står i kø for at indgå forpligtende aftaler med hinanden. Det kan forstås således, at kvartermanageren tror på, at det sagtens kan lade sig gøre at få aktørerne til at sidde rundt om bordet og få iværksat nogle projekter, events m.m., der har til opgave at fremme cirkulær økonomi. Han udtaler her: *"Tillid er altafgørende, det er tillid, der bærer det her – det er derfor, jeg er optaget af relationer og af mennesker. Det er i det møde, at der skabes tillid, som gør, at vi stoler på, at det andet menneske ikke snyder os. Det er der vi i fællesskab tror på, at vi kan skabe mere, end vi kan hver især – tillid er fuldstændig afgørende.*

På baggrund af ovennævnte udtalelser kan det anslås, at tillid i det cirkulære økonomiske netværk udvikles ved tilstedeværelsen af høj interdependens, hvilket betyde, at aktørerne i netværket ved, at de intet kan få ud af at bryde deres indgående aftaler. Der er jf. aktørernes udtalelser på nuværende tidspunkt ikke engagement for at indgå forpligtende aftaler med hinanden. Det er der ikke, da der jf. det empiriske materiale er enighed om, at tillid opstår over tid, og at de ikke er nået til det stadie endnu, hvor de føler sig trygge ved at fastlægge et fælles projekt, som de kollektivt skal løfte og forankre. Man kan med andre ord sige, at et forpligtende samarbejde på nuværende tidspunkt kan kategoriseres som "nice to have", hvilket også påpeges af kvartermanageren, da han udtaler: *"Tillid er med til at få erkendelsen af, at vi er gensidigt afhængige af hinanden"*. Denne udtalelse sender et klart signal om, at der fra Områdefornyelsens side arbejdes på at få udviklet en diplomatisk omgangsform, der sætter fokus på de kollektive mål frem for aktørernes egne interesser (Torfing og Sørensen, 49:2005). Derefter kan man



placere indgående aftaler som "good to have". Et eksempel på dette er det kollektive julebodsevent, netværket fik stablet på benene i december 2016 (se event under bilag). Her kunne aktørerne selv vælge, om de ønskede at bidrage til juleboden med et tematiseret juleevent uden at føle sig forpligtet til at deltage. Julebodseventet, var for netværket en god måde for flere af aktørerne til at bryde isen og få sat ord på, hvad de ønskede, der skulle ske med handeleggaden, og hvordan de i fællesskab kunne nå det mål.

*"Vores første projekt, var et julebodsarrangement, som endte med at få noget medieomtale i december 2016 fra Valbybladet og blev et succesfuldt projekt set fra både forretnings og borgernes perspektiv – det skabte liv i butikkerne og på gaden, og flere borgere fik brugt noget mere tid på gaden, end de normalt ville gøre, når de passerede Mozartsvej".* Brian, leder af SydhavnsCompagniet

Efter et succesfuldt event var de deltagende aktører positivt overraskede over eventets forløb, hvilket ifølge dem selv styrkede deres tillidsrelation til hinanden.

Interdependensteorien opfatter en succesfuld kollektiv handling som tillidsskabende for den enkelte aktør, hvilket smitter af på resten af netværket (Torfing og Sørensen, 49:2005).

På baggrund af julebodseventet vurderes det, at en aktør, der oplever en positiv stemning og engagement omkring et fælles event, vil have en større tiltro til, at netværket kan gavne hans forretning og bydel.

Derudover indvirker de positive oplevelser på udvikling af relationstillid, der medfører, at de indgåede aftaler overholdes.

### **5.2.6 Fælles sprog styrker netværkssamarbejdet**

Ifølge interdependensteorien danner netværkssamarbejde grobund for udvikling af kollektive strategier, fælles læringsgrundlag, erfaringer og regler – der alle i kombination med hinanden danner grundlag for kollektiv handling (Torfing og Sørensen, 42:2005). Men hvordan fastlægges den kollektive handling? Og er aktørerne klar til selv at skulle definere og nå til enighed omkring en kollektiv handling? Ifølge Torfing og Sørensen bygger et interdependensnetværk på, at der gennem en fælles forståelsesramme eller definition dannes tillid mellem aktørerne. En fælles forståelse er medvirkende til, at aktørerne opfatter sig selv som en del af





et netværk, hvilket er identitetsskabende. Det cirkulære økonomiske netværks væsentligste opgave er at udvikle by- og handelslivet, og dette kan aktørerne kun medvirke til, hvis de har en fælles forståelse for opgaven (Torfing og Sørensen, 42:2005).

Ifølge kvartermanager Øystein er det, at aktørerne føler sig som en del af et fællesskab, identitetsgivende og giver netværksaktørerne en retning for, hvilken måde de skal arbejde med cirkulær økonomi på. Kvartermanageren udtaler endvidere: *"Når jeg tænker på cirkulær økonomi i Sydhavnen, så tænker jeg først og fremmest på, hvordan kan jeg styrke de lokale aktører, som er en del af den cirkulære økonomi. For at det kan lade sig gøre skal de have en platform at mødes på – det er her, vi giver dem en kollektiv forståelse af, at de f.eks. er bannerfører for cirkulær økonomi"*.

Kvartermanageren er meget åben omkring det fælles samarbejde, men er også klar over, at aktørerne individuelt ikke vil kunne arbejde sig frem til en fælles kollektiv netværkskonstellation, hvilket er derfor han definere rammerne for, så aktørerne derefter kan udvikle løsninger og metoder til, hvordan de tror, at de kan styrke handelslivet.

Der er fra aktørernes side generel enighed om, hvordan de på nuværende tidspunkt oplever den definerede ramme for samarbejdet.

I forhold til aktørernes egne oplevelser af at arbejde for et fælles mål, udtaler Brian: *"Samarbejdet forgår fint, da det i flere omgange har givet anledning til, at når der skal laves et event eller projekt, så det ikke alle, der er inde over det på en gang. Der sker tit det, at nogle aktører går sammen i 2-3-mandsgrupper og snakker sammen. Det skete også under julebodsarrangementet, hvor jeg primært snakkede med Hr. Frø og Hermes Cykler, da vi kunne se, at vi kunne samarbejde og supplere hinanden ret godt."*

Brian er generelt set glad for den nuværende netværksstruktur og mener også, at aktørerne forstår hinanden, og at der eksisterer et "fælles sprog", hvor målsætningen er klar. Dog pointerer han også, at de under julebodseventet var nødsaget til at dele sig op i 2-3-mandsgrupper, hvilket kunne tyde på, at nogle af



aktørerne ikke har samme målsætning for den kollektive handling som de andre. Dette bakkes op af Carsten, som udover at være positivt stemt over for den rammesætning, Områdefornyelsen har lagt frem, udtaler: *"Ja, vi har noget til fælles, og det virkede også, som om vi alle ville de samme ting og var indforståede med den ramme, der var blevet lagt for netværket. Men altså alle er lidt gået hen og passe deres egne interesser og butikker igen – så vi har en mulighed for at gøre noget godt for handelslivet, men det kræver mere end blot at forstå problemet og være enige, der skal handles oprigtigt"*.

Og han fortsætter: *"Vi havde et fælles sprog, men det virker bare, som om det hele er ved at smuldre fra hinanden, når der er ingen, der tager fuldt ansvar"*.

Carsten er derfor enig med Brian i, at det fælles sprog er utrolig vigtigt for, at netværket skal kunne fungere og være identitetsskabende. Dog kunne det tyde på, at nogle af aktørerne ikke viser det samme engagement som henholdsvis Carsten og Brian, hvilket på sigt kan være medvirkende til, at nogle trækker sig, eller at netværket fortsætter som nu, men at der ved forskellige arrangementer og events arbejdes i små grupper i stedet for en stor.

Hallur er i forhold til spørgsmålet om hans opfattelse af eksistensen og betydningen af et fælles sprog i netværket positivt stemt, han udtaler bl.a.: *"Jeg synes, at vi taler samme sprog, når vi snakker om cirkulær økonomi, vi er meget enige om, at vi skal forsøge at prøve nogle genbrugsarrangementer af, men nogle af os er bare mere optaget af dette end andre. Hvis man har en fælles ramme inden for cirkulær økonomi, hvor man laver nogle relevante arrangementer eller noget specifikt, der er for cirkulær økonomi, så forpligter vi os med hinanden – man har derfor en fælles forståelse eller boks, som man arbejder inden for, og derfor forpligter sig over for hinanden"*. Hallur

Et fælles sprog er alfa og omega for, at aktørerne skal have en reel chance for at kunne begå sig i netværket. Som tidligere nævnt er aktørerne nøje udvalgt på baggrund af deres cirkulære økonomiske styrkeposition, hvilket betyder, at de med deres forretningsmodel har en forudsætning for at kunne benytte sig af cirkulære økonomiske tiltag for at fremme egen forretning/organisation. Hvis ikke



aktørerne oplever en fælles forståelse for problematikkerne, er det stort set umuligt at få netværket til at producere noget brugbart til handelslivet.

Kvartermanageren nævner til dette: *"Det kræver, at der blandt aktørerne er et fælles sprog og en fælles forståelse af, hvordan man griber cirkulær økonomi an, så man ikke modarbejder hinanden, men arbejder med hinanden"*.

Derefter tilføjer han vigtigheden af at få defineret rammerne for cirkulær økonomi, hvilket gøres i samarbejdet mellem Områdefornyelsen og aktørerne. Hvis ikke aktørerne oplever, at de bliver lyttet til, men opfatter det som et kommunalt projekt, vil netværket ifølge Torfing og Sørensen være dømt til fiasko. Fordelen ved netop denne form for forhandlingsstrategi mellem Områdefornyelsen og private aktører afviger fra den vertikale ordrestyring og hviler på horisontal forhandlingskoalition – hvor man i fællesskab udvikler en kollektiv strategi, som alle aktører er enige i (Torfing og Sørensen, 44:2005). Kvartermanageren udtaler også til dette følgende: *"Hvis ikke man har et fælles sprog, bliver det svært for aktørerne at mødes og snakke sammen. Det er derfor, at OMF faciliterer netværksmøderne, så der hele tiden er nogle, der kan holdes neutrale og påpege positive og negative felter inden for definitionen eller ideen"*.

### **5.2.7 Fælles styring af netværket**

Ifølge Torfing og Sørensen er et interdependensnetværk selvregulerende og selvkonstituerende. Dvs. at det cirkulære økonomiske netværk bygger på eksistensen af interdependens, hvor aktørerne i netværket er afhængige af hinandens ressourcer for at kunne realisere egne målsætninger (Torfing og Sørensen, 42:2005).

Overordnet set oplever de adspurgte netværksaktører, at de i netværket supplerer hinanden positivt, hvilket ifølge dem selv skyldes deres fagbaggrund. Brian ser aktørernes forskellige fagligheder med fokus på bæredygtighed som en ressource for netværket. Endvidere mener han, at grunden til, at selve netværksplatformen indtil videre er lykkedes – på trods af interne gruppedelinger og andre kontroverser – er, at de alle er fælles om at styre netværket. Det er en betingelse for dette netværk, at alle deltager på lige fod, hvilket ville sige, at alle har en stemme upåagt organisationens størrelse. Som før nævnt er et centralt træk ved



interdependensteorien, at de er selvregulerende og selvorganiserende, og lige præcis det med at være selvorganiserende er det for aktørerne utrolig vigtigt, at Områdefornyelsen også har forståelse for og respekterer. Ifølge Torfing og Sørensen må den offentlige aktør i netværket indordne sig de regelsæt, netværksaktørerne aftaler for samarbejdet (Torfing og Sørensen, 43:2005).

Selvom aktørerne primært taler positivt om den eksisterende fælles styring af netværket, er samarbejdet ifølge Brian ikke altid lige lyserødt og problemfrit. Han nævner i forhold til samarbejdet, at der indimellem kan være optræk til uenighed og mistillid, når nogle af de små aktører føler sig forbigået og ikke bliver lyttet til, samt at det i et netværk som dette kan have sine ulemper, når nogle af de små aktører udnytter deres ret til at have lige så meget at skulle have sagt som de store aktører. Til dette nævner han: *"Vi har samme indflydelse som de andre på, hvilke ting der skal løses. Der er nogle, der trækker mere end andre – dvs. der er nogle aktører, der tager mere ansvar end andre, særligt dem med flest ressourcer. Det er vigtigt, at der ikke er nogle aktører, der fylder for meget, om man så må sige at der også bliver givet plads til de mindre virksomheder, som ikke har de største ressourcer"*.

Derefter nævner han, hvilke konsekvenser det kan have i det lange forløb for de ressourcestærke aktører, hvis de ikke føler, at de kan få deres ideer og projekter igennem. *"Det med at give plads til andre kan også have sine ulemper. Det har f.eks. betydet, at flere ikke tager et ansvar, hvilket går ud over samarbejdet"*.

Da netværket på nuværende tidspunkt stadigvæk er i sin indledende fase, er denne problematik endnu ikke behandlet. Endvidere fortæller Brian, at der allerede fra start af var brug for en praktisk løsning på, hvordan man kunne komme disse problemer til livs. Han nævner: *"Det er ved en demokratisk model, som bringer den fælles styring af organisationen i spil uden at nogen har vetoet, at vi kan komme dette problem til livs i netværket"*. Ydermere nævner Brian, hvordan der på nuværende tidspunkt træffes beslutninger i netværket: *"Det gøres der ved fælles konsensus omkring et givet projekt. Hvis ikke alle er enige, eller i hvert fald over halvdelen, realiseres projektet eller arrangementet ikke."*



Hallur er en af de små aktører i netværket og er derfor afhængig af, at der bliver lyttet til hans ideer. Selv opfatter han det ikke som et problem, at nogle af de små aktører som ham selv tør sige fra, hvis ikke de oplever, at der bliver lyttet til deres ideer. Han ser det som en positiv egenskab i netværket, da det, som han siger, gør det mere interessant at være i netværket, når alle aktører målrettet forsøger at finde frem til en fælles løsning eller et projekt, hvor over halvdelen i hvert fald lægger deres stemme til. Han udtaler, i forhold til hvor stor en rolle han oplever at have i netværket: *"De, der har været her i rigtig mange år, har mest at skulle have sagt. De hører efter, men jeg har nok ikke det helt store at skulle have sagt hver gang – i forhold til visse andre i netværket. Generelt set lytter de dog til, hvad jeg har at sige, hvis jeg kommer med en god ide eller en forespørgsel på noget interessant, man kunne lave, som favner den cirkulære økonomi"*.

Det interessante ved Hallurs udtalelse er, at han både føler, at der fra netværkets side bliver lyttet til ham, og alligevel ikke. Det kan på mange måder lyde tvetydigt, at han opfatter det sådan. Men ikke desto mindre er det ifølge interdependensteorien ikke forkert, at nogle aktører har det sådan. Man kan derfor ved brug af interdependensteorien sige, at det cirkulære økonomiske netværk er et "horisontalt selvorganiseret netværk" mellem gensidige aktører. Hallurs udtalelse er derfor relevant, set i bakspejlet af hvordan samarbejdet i et interdependensnetværk udfolder sig. Ifølge interdependensteorien er de små aktører ikke hellige, blot fordi de er en del af et netværk. Som tidligere nævnt bygger interdependente netværk på gensidig afhængighed, dog kan de forskellige netværksaktører sagtens have forskellige og i visse tilfælde direkte konfliktfyldte interesser, hvilket kan resultere i konflikter mellem aktørerne, hvis ikke de føler sig involveret i beslutningsprocessen (Torfing og Sørensen, 43:2005).

Det kan på baggrund af overstående fastslås, at det cirkulære økonomiske netværks-samarbejde er fællesstyret, samt at aktørerne oplever samarbejdet som horisontalt og selvorganiseret. Netværksmøderne kan dog til tider ende ud i interessekonflikter mellem aktørerne, dette kan ifølge Torfing og Sørensen ikke undgås. Hvis den gensidige afhængighed er stor nok, kan aktørerne i fællesskab i samarbejde med Områdefornyelsen forsøge at løse nogle af konflikterne gennem



forhandling og evt. gennem udvikling af et regelsæt, som er gældende for alle aktører (store som små) i netværkssamarbejdet.

### 5.2.8 Opsummering

Netværksanalysen klarlægger Områdefornyelsens anvendte netværksstrategi for udvikling af et cirkulært økonomisk netværkssamarbejde. Ifølge kvartermanageren forsøger Områdefornyelsen, at etablere en platform, hvori netværksaktørerne kan mødes med hinanden for at klarlægge, hvilke konflikter de står over for, for derefter at udarbejde en plan/strategi for løsningen. Udarbejdelse af strategiske løsninger sker ved, at Områdefornyelsen lægger ressourcer i form af penge, indhentning af viden og konsulentarbejde til etablering af cirkulær økonomiske workshops, seminarer, fælles ide- og netværksmøder, der alt sammen skal være med til at hjælpe aktørerne til at opbygge og udvikle et fælles netværk for by- og handelslivet. På denne måde udvikler aktørerne interdependens mellem hinanden, hvilket fører til et tættere samarbejde med hinanden.

De får derfor styrket deres tillid, hvilket på sigt kan være medvirkende til, at de ser hinanden som en potentiel ressource, hvor de internt er indforståede med, at de intet kan få ud af at bryde deres indgåede aftaler og derfor er afhængige af hinandens succeser for selv at få succes. I forhold til den langsigtede strategi for brugen af cirkulær økonomi som løftestang for udvikling af handelslivet oplever flere af aktørerne en manglende viden om, hvordan cirkulær økonomi kan bidrage til udvikling af deres egen forretning. Dette skyldes bl.a. deres nuværende situation, hvor nogle af aktørerne ikke mener, at de har tid nok til at vente på, at der sker noget i bydelen, og derfor lukker af for langsigtede strategiske løsninger, der kræver, at aktørerne lægger tid og ressourcer i netværksarbejdet med en forståelse af, at Rom ikke blev bygget på en dag.

## Diskussion

Sydhavnens handeleggader har som tidligere nævnt i knap et årti oplevet en nedadgående spiral i antallet af bæredygtige butikker, som har formået at holde stand og drive en profitabel forretning. Dette førte til, at Københavns Kommune i



2014 valgte at etablere en områdefornyelsesindsats, hvis opgave var at understøtte en positiv og bæredygtig udvikling for bydelens handelsliv.

Områdefornyelsen ønsker at fremme cirkulær økonomi og bruge det som redskab for udvikling af by- og handelslivet.

Jf. politik for udsatte byområder refererer Københavns Kommune til forskning og evalueringsundersøgelser af ” det vi ved virker”, og bruger det som fokusramme for arbejdet. Ifølge Københavns Kommune skal der sættes ekstra fokus på samarbejde. Samarbejde er jf. undersøgelsen en stærk drivkraft for udvikling af netværk og partnerskaber, hvilket er medvirkende til at fremme positive samarbejdsprocesser til fordel for bydelens handelsliv.

Som resultat af specialets analyse kan det på nuværende tidspunkt udledes, at Områdefornyelsens bestræbelser for at udvikle netværkspartnerskaber i handelslivet hænger stærkt sammen med aktørernes nyttemaksimerende interesse for at være med. Hvis ikke Områdefornyelsens gatekeeper hænger ved er lyttende, forstående, proaktiv og samarbejdsvillig, kan det skade netværksaktørernes ambitioner om at styrke deres egen forretning til fordel for bydelen.

I forhold til den allerede producerede viden, gennem specialets analyse, bliver denne viden taget til efterretning og diskuteret op imod Torfing og Sørensen's teoretiske fordele og ulempe-guideline, som består af fem kondenserede fordelspunkter ved at arbejde netværksorienteret (se s. 35, kap. 3). Punkterne bliver diskuteret i kronologisk rækkefølge ud fra analysens generelle helhedsvurdering af netværkssamarbejde med fokus på udvikling af handelslivet.

De fem punkter, som kan ses på s. 35 i teoriafsnittet, er løbende gennem specialet blevet brugt som rettesnor for informanternes udtalelser for løbende at kunne klarlægge, hvordan Områdefornyelsen med cirkulær økonomi som løftestang har forsøgt at udvikle et samarbejdsorienteret netværk med fokus på interdependens. I denne diskussion er der dog udelukkende fokus på de fire første punkter, da



punkt 5 (s. 35, kap. 3) ikke blev fundet særligt relevant at diskutere op imod specialets samlede analyse.

Det første punkt henviser til diskussionen om, hvorvidt netværksaktørerne opfattede sig selv som dygtige nok til at identificere nye problemer og derfra i samarbejde forhandle sig til en løsning. Områdefornyelsen havde på forhånd udvalgt en bestemt skare af potentielle aktører, de vurderede kunne løfte opgaven. Det har givet netværket nogle flere strenge at spille på, da aktørerne kommer fra forskellige fagområder, og derfor giver dem en fordel, når der skal forhandles om en given problemstilling, før det overhovedet er blevet til et problem.

Det andet punkt beskæftiger sig med, hvorvidt aktørerne er kvalificerede nok til at træffe kvalificerede beslutninger, der giver anledning til handling. Aktørkredsen er i kraft af at være primært detailorienteret også dem, der derfor kan vurdere og definere de relevante problemer i handelslivet, som primært består af detailhandel. Endvidere er aktørerne i kraft af deres nuværende position i handelslivet, set i forhold til handelslivets generelle situation, udelukkende interesseret i konkrete og bæredygtige løsninger til gavn for dem selv – dette alene er medvirkende til, at aktørerne ser en nyttemæssig interesse i at gå sammen i et netværk og samarbejde med Områdefornyelsen, hvilket giver dem kapacitet nok til at træffe kvalificerede beslutninger til gavn for dem selv og handelslivet.

Områdefornyelsen har samlet set udviklet et netværk, hvor aktørerne har formået at få bygget bro mellem "mit eget", altså butikkernes perspektiv og mellem kvarterets perspektiv. Dette har resulteret i at mange af de ret svage aktører, der før de blev en del af netværket, lå inde med en masse kvalificerede bud på løsninger, men ikke havde kapaciteten og ressourcerne til at teste løsningerne af, nu er blevet indlemmet i et fælles netværk, hvor ressourcerne til at træffe beslutninger er til stede.

Områdefornyelsen har i kraft af deres lokale tilstedeværelse, økonomiske ressourcer og videns grundlag, formået at give de potentielle aktører et skub fremad, for at de derefter kunne etablere et netværk hvor de i fællesskab kunne





udnytte hinandens videns kapacitet, for at udarbejde kvalificerede løsningsforslag til handelslivet problemer.

Det tredje punkt beskæftiger sig med netværkets styrke til at skabe udviklingsorienteret samarbejde. Set i forhold til netværkssamarbejdet i Sydhavnen har Områdefornyelsen formået at skabe en samlet konsensus for udvikling ved brug af cirkulær økonomi. Netværkssamarbejdet gjorde det muligt for aktørerne at indhente ny viden, hvilket er medvirkende til, at det strategiske samarbejde styrkes. Endvidere er ny viden og indsigt i cirkulær økonomi medskabende for, at aktørerne lærer at se og bruge hinanden som ressourcer i stedet for at se hinanden som konkurrenter. Dette var medvirkende til, at aktørerne lærte at respektere hinandens forskellige syn og holdninger i forhandlingsprocessen.

Det fjerde punkt beskæftiger sig med, hvordan skabelsen af et fællesskab med et fælles ansvar i et netværk er med til at reducere implementeringsmodstanden over for nye projekter og tiltag i handelslivet. Områdefornyelsen har i kraft af sin lokale tilstedeværelse i bydelen været med rundt om bordet til diverse arbejdsgruppemøder, netværksmøder m.m., hvor netværksaktørerne i fællesskab har etableret projekter til gavn for dem selv og handelslivet. Områdefornyelsen havde på forhånd gjort det klart, at de var villige til at indgå i et samarbejde med netværket og dermed også støtte op om netværkets projekter både økonomisk og videnskabsmæssigt. Områdefornyelsens gatekeepers tilstedeværelse og engagement i netværkssammenhæng har sat sine positive spor blandt aktørerne, når der skulle diskuteres eller forhandles om et relevant projekt. Når en kommunal instans (Områdefornyelsen) hele tiden er til stede og til at forhandle med, øges netværkets tro på, at det kan lade sig gøre at styrke og udvikle handelslivet. Tillid til hinanden og Områdefornyelsen er ved brug af Torfing og Sørensen definition medvirkende til at styrke netværkets fællesskab og fælles ansvar. Dette betyder, at når aktørkredsen er i forhandling om et nyt projekt, vil de qua deres fælles ansvar være mindre tilbøjelige til at modarbejde eller kritisere implementeringen af projektet. Områdefornyelsen har på dette område skabt en positiv stemning omkring netværkets udviklingsansvar, da aktørerne (også de mindre bemidlede) i



nogle tilfælde er villige til at lægge egne ressourcer i mobilisering af et netværksprojekt, hvis de opfatter sig selv som en del af et samlet netværk med et fælles mål om at udvikle handelslivet. Hvordan er det så lykkedes områdefornyelsen, på så kort tid at få tændt den brændende platform, samt gjort denne attraktiv for de lokale aktører? Der vil her blive gennemgået følgende årsager til, hvorfor lige netop områdefornyelsen havde succes med at få udviklet et handelsnetværk med cirkulær økonomi som strategisk greb.

Ved at tage udgangspunkt i specialets empiriske materiale, kan områdefornyelsens succes med at få etableret et netværk, skyldes handelslivets desperate situation. Hverken områdefornyelsens gatekeeper eller forretningerne på handeleggaderne, har lagt skjul på at der på visse tidspunkter på året, opleves et så markant mindre salg, at det ikke kan betale sig, for dem at drive forretning. Ydermere har flere af disse været nødsaget til at forkorte åbningstiderne, så de enten mødte senere eller lukkede tidligere, da de på visse tidspunkter om dagen ikke tjente noget som helst. Dette var den væsentligste fakta til, at flere af aktørerne uden modvilje, valgte at takke ja til at deltage i områdefornyelsens arbejdsgruppe for udvikling af by og handelslivet.

Udover handelslivets førømtalte situation, er det også værd at nævne, at Sydhavnen gennemgik et kvarterløft fra slut 90erne og frem til start 00erne. Det er i denne periode, at Sydhavnens Compagniet etableres. Dette kompagni er i dag en rimelig stærk aktør for bydelen, og har siden kvarterløftet sluttede, haft påtaget sig en "uførmel kommunalrolle" i bydelen.

Ifølge kvartermanageren, har Sydhavnens Compagniets stærke tilknytning til bydelens handelslivs aktører samt deres historik som medlemmer af den tidligere handelsstandsforening, haft en stor betydning for områdefornyelsens ønske om at fokusere på cirkulær økonomi, da flere af de rette cirkulær økonomiske kontekstfaktorer var til stede i Sydhavnen.

Der kan som overvejende kritik af diskussionen nævnes at grunden til, at områdefornyelsen har lykkedes med at få etableret det ønskede skyldes, at de rette forudsætninger har været til stede. De strategiske greb som de har haft så stor succes med tyder på, at områdefornyelsens gatekeeper har gjort sit forarbejde



omkring bydelen og dets historie. Dette indbefatter legitimitet omkring det cirkulære økonomiske projekt, idet at områdefornyelsen har lagt sig så tæt op af Sydhavnens ånd og derfra arbejdet videre med handelslivets eksisterende styrker. Dette har resulteret i at områdefornyelsen i forhold til det tidligere kvarterløft i bydelen, har formået at få reduceret de "uundgåelige" konflikter mellem kommunen og borgeren, da områdefornyelsen ikke går ind og "laver noget nyt" men ligger derimod ressourcer i det der allerede eksisterende projekter, hvor de heraf delvist fungerer i samarbejde med styregruppe, arbejdsgrupper og beboere/borgere.

Hvad kan man så tage med sig herfra og hvilken viden har specialet generet?

For at tage udgangspunkt i om hvorvidt områdefornyelsens strategiske metode for udvikling af netværker, kan bruges af andre for etablering af netværker i den pågældende by/ bydel er svaret umiddelbart nej. Set ud fra specialets teoretiske perspektiv, så er det først og fremmest en forudsætning at aktørerne handler på baggrund af en nyttemaksimerende tilgang – hvilket i Sydhavnens tilfælde udelukkende sker, da forretningerne som tidligere nævnt er desperate for nye handelslivs tiltag. Hvis ikke aktørerne kan se fordele i at samarbejde med en evt. områdefornyelse/byfornyelse kunne det tyde på, at de rette kontekstbetingelser for at danne et fælles netværk endnu ikke er til stede – med andre ord, så har forretningerne/organisationerne ikke et klart billede af hvad de selv ønsker og står måske heller ikke i en økonomisk presset situation, der giver anledning til at gå i samarbejde med andre og "kommunen". Erfaringerne fra dette speciale, peger i retning af at for at få etableret et samarbejde med dem, man ønsker at samarbejde med er det en forudsætning, at der skabes en brændende platform for butikkerne som ønsker omgående handling

Ville et kvarter hvor handelslivet måske ikke havde været så nedslidt, være ligeså modtagelige for byudvikling og netværksdannelse? Selvom der ikke findes nogen konkrete studier, hvorpå cirkulær økonomi, er blevet brugt som et strategisk greb for at styrke handelslivet i en bydel i København, kunne det dog alligevel være interessant at lege med tanken. Havde den "hippe" handelsgade "Rantzausgade" på



Nørrebro været ligeså modtagelige og "desperate" for at etablere og opbygge et handelsnetværk med fokus på f.eks. cirkulær økonomi? Muligvis ikke, selvom interdependensteorien udtrykker, at det er den kalkulerende nyttemaksimering der driver forretningen, er det ikke sikkert, at de selvsamme greb som områdefornyelsen i Sydhavnen, havde haft en effekt på Rantzausgade. Dette kan, som nævnt tidligere skyldes en manglende desperation og risikovillighed, til at turde satse på cirkulær økonomi, hvis ikke de rette forudsætninger og kontekstbetingelser er til stede.

Interdependensteorien har været nyttig til at identificere de rigtige greb der bliver brugt fra områdefornyelsens side, hvor overensstemmelsen mellem teori og virkelighed er tydelig.

Den kausalitet som har været mellem de greb, man har fortaget - set ud fra litteraturen og derudover specialets empiriske studier - har vist at man ikke nødvendigvis vil opleve den samme kausalitet i et andet område ved at gøre brug af de samme strategiske greb. Dette skal den pågældende byfornyelsesmedarbejder have i mente, at de strategiske greb der er brugt i Sydhavnen, er udarbejdet på baggrund af områdefornyelsens Sydhavnens eget strategiske forarbejde, for udvikling af kvarterets handelsliv. Dermed ikke sagt at de selvsamme strategiske greb ikke kan benyttes i landets øvrige kvarterer. De kan med rette lade sig inspirere af tiltagene i Sydhavnen, og derfra komprimere nogle af grebene således, at de passer sammen med de forudsætninger og kontekstfaktorer, der allerede er til stede i det pågældende kvarter.

Som opsummering på diskussionen af teoripunkterne er det relevant at nævne, at Torfing og Sørensens punkter er indikatorer for, hvordan et netværk evt. kunne opnå succes og derfor ikke en absolut facitliste for opnåelse af netværkssucces. I forhold til dette speciales problemstilling kan det nævnes, at handelsnetværkets akilleshæl i denne sammenhæng er deres "eget ego". Områdefornyelsen skal forsøge at agere problemmægler mellem aktørerne, så der ikke opstår et opdelt netværk, hvor netværket ender ud med at blive styret/drevet af egoistiske, interesseorienterede aktører, som blokerer for alle forslag, der ikke rammer deres interessefelt. Og sagt på en anden måde, hvis ikke vedkommende kan se en



nytteværdi i forslaget, bakker de ud, hvilket på sigt kan være årsagen, til at netværket destabiliseres og falder fra hinanden. Man kan ifølge Torfing derfor ikke konkret udpege nogle punkter og konkludere, at et netværk med garanti vil opnå succes, hvis det følger denne typologi. Et selvregulerende netværk er unik på den måde, at det hele tiden kan forandre sig i takt med den relevante kontekst. Ved at tage udgangspunkt i bydelen Sydhavnen - er bydelen unik i den forstand at der i forvejen eksistere forretninger/virksomheder der arbejder med genbrug og upcycling. Hvilket har givet områdefornyelsen de rette kontekstbetingelser for at satse på cirkulær økonomi som strategisk greb for at udvikle handelslivet. Som opsummering på dette, indikere områdefornyelsens metode for udvikling af netværker med fokus på cirkulær økonomi, på at de rette kontekstbetingelser samt faktorer i forvejen skal være til stede i området, før det kan lade sig gøre at udvikle på baggrund af cirkulær økonomi - altså, ville det samme greb/løftestang nødvendigvis ikke virke i en anden bydel eller by, hvis ikke de rette kontekstfaktorer er til stede.

## **Perspektivering**

Løbende gennem mit specialeforløb er jeg stødt på nye perspektiver og refleksioner i forhold til specialets problemformulering, som kunne have været interessant at forfølge, som en forlængelse af min problemformulering – hvis jeg havde haft mulighed for at arbejde videre med projektet. I dette afsnit vil jeg komme ind på, hvilke refleksioner og perspektiver jeg har gjort mig under specialet, samt hvad man evt. kan bruge specialet til. Undersøgelser, specialer m.m. er for det meste afgrænset i tid og ressourcer, hvilket betyder, at man ikke kan inddrage alle aspekter i sit speciale. Jeg erkender dog, at hvis jeg havde haft mulighed for at følge Områdefornyelsens udvikling af netværket i længere tid, ville specialets samlede validitet med relevant og brugbar viden have stået stærkere, hvilket betyder, at specialet muligvis kunne bruges til udvikling af by- og handelslivsstrategier med fokus på netværkssamarbejde.



Set i bakspejlet – med specialeforløbets afgrænsede tid – kunne det som et forlænget led til en undersøgelse af handelsnetværket i fremtiden være interessant at undersøge, om Torfing og Sørensens fem fordelspunkter har haft en indvirkning på netværket. Derudover kunne det undersøges, om den anvendte netværksstrategi, med fokus på værktøjer som tillid, fællesskab, samme sprog m.m., var for blød? Og om man skulle have grebet undersøgelsen anderledes an ved at have fokus på de mere stærke eller konkrete værktøjer, såsom de cirkulære økonomiske netværksstrategier, målsætning samt projekter. På baggrund af dette kunne man derfra vurdere, om etablering af netværker med fokus på de stærke værktøjer til indgåelse af partnerskaber med de lokale virksomheder, organisationer og boligforeninger i by- og handelslivet er vejen at gå for at styrke og udvikle de stagnerede og nedslidte handeleggader i små og mindre bydele. Som konklusion på dette kan det dog hverken be- eller afkræftes, om et fokus på de stærke værktøjer frem for de "svage" både fra min side som forsker og fra Områdefornyelsens side ville have haft eller givet netværket et andet udgangspunkt i sit arbejde for at udvikle en cirkulær økonomisk platform for by- og handelslivet i Sydhavnen.

## **Konklusion**

Overstående specialerapport har besvaret problemformuleringen således:

"Hvordan udvikler "Områdefornyelsen Sydhavnen" kvarterets by og handelslivs styrkeposition indenfor cirkulær økonomi?"

Med udgangspunkt i overstående problemformulering, blev det først valgt at undersøge hvordan områdefornyelsen ved brug af cirkulær økonomi som styring, udnyttede handelslivets nuværende økonomiske situation, til at samle de lokale og relevante aktører der havde interesse eller kunne se potentiale i at indgå i et fælles netværk hvad angår udviklingen af handelslivet. Derefter blev det i forlængelse af førstnævnte, undersøgt hvordan netværkssamarbejdet blev udviklet, og hvordan det så fungerede i praksis.

På baggrund af dette, kan det konkluderes at områdefornyelsen styrer det cirkulære økonomiske netværk gennem metastyring(rammestyring).



Her opstiller områdefornyelsens gatekeeper rammerne for netværksarbejdet, som aktørerne derfra kan agere inden for. I forlængelse af områdefornyelsens indirekte styring af netværket, sørger de endvidere også for at opkvalificere og "uddanne" aktørerne.

Dette gør de ved at etablere workshops, seminarer og kurser for aktørerne, så de først og fremmest kan styrke deres viden omkring cirkulær økonomi, men derudover også for at sikre sig, at aktørerne netop har fokus på de særlige emner hvad angår cirkulær økonomi som områdefornyelsen har fokus på og ønsker at fremme.

I forlængelse af hvordan Områdefornyelsen udviklede netværket kom det frem, at netværket blev grundlagt og udviklet på baggrund af gensidig afhængighed. Her kom det endvidere frem, at aktørerne i netværket bruger den gensidige afhængighed til løsning af by og handelsproblemer. Derudover bevirkede aktørernes gensidige afhængighed mellem hinanden også til at der blev træffet beslutninger, som både aktørerne og Områdefornyelsen fandt mest hensigtsmæssig.

Denne undersøgelse tyder på, at Områdefornyelsen med interdependens som udviklingsværktøj, har formået at udvikle en platform for cirkulær økonomi, hvori det nyetablerede handelsnetværk bestående af lokale aktører kan mødes med hinanden og områdefornyelsens gatekeeper for at udvikle cirkulære økonomiske projekter, der skal styrke by og handelslivet og ikke mere end det. Med udgangspunkt i den teoretiske diskussion (afsnit 5.3) – samt aktørernes generelle opfattelse af handelsnetværkets funktion – kan det konkluderes, at der efter handelsnetværket etablering, er gået stilstand i netværksarbejdet. Dette skyldes, at aktørerne i netværket endnu ikke har udarbejdet en fælles strategi og målsætning for netværkets virke. Der kan som tidligere nævnt endnu ikke konkluderes om, hvorledes der fra områdefornyelsens side er brugt for "svage" værktøjer, da etablering af netværket har fundet sted med stor succes. Dog kan det konkluderes, at de "svage" værktøjer ikke kan skabe den fornødne udvikling for aktørerne og handelslivet, da begreber som fællesskab, fællesstyring og ligestilling



udelukkende har været brugbar som udviklingsværktøj i den etablerende fase af udvikling af det cirkulære økonomiske netværk. Dog har man ikke kunnet bruge de selvsamme værktøjer til at få etableret relevante cirkulære økonomiske indsatser for by og handelslivet.

Som opsummering på specialets undersøgelse, er det endvidere blevet erfaret, at et solidt netværkssamarbejde mellem relevante aktører udvalgt af områdefornyelsen, har gjort det lettere for områdefornyelsen at få deres byfornyelsesprojekter ført igennem i samarbejde med handelslivets aktører. Områdefornyelsen har med cirkulær økonomi som strategisk løftestang, for by og handelslivet lykkes med at udvikle et netværk, ved at satse på bydelens i forvejen etablerede forretninger/organisationer - hvilket har sat gang i udviklingen af et af Københavns mest nedslidte by og handelsliv.





## Litteraturliste:

### Bøger:

- Andersen, John, Larsen, E.J, 2003 Steder, fælleskaber og identiteter i kongens Enghave – Roskilde Universitet
- Andersen, John, 2003 "Empowerment i storbyens rum - en velorganiseret Socialdemokratisk mønsterbydel. Gyldendal forlag
- Bogason. P. 2001, "Fragmenteret forvaltning: demokrati og netværksstyring i decentraliseret lokalstyre", Systime, 1
- Brinkmaan, Svend & Lene Tanggaard. 2010. Kvalitative metoder. Hans Ritzels Forlag
- Brinkmaan, Svend & Kvale, Stainer 2009. Interview – Introduktion til et håndværk. 2 udgave Hans Ritzels Forlag
- Hansen, J, S 2010, "Professionelle i velfærdsstaten" 1 udgave, 3 oplag – forlag: Gyldendal akademisk
- Halkier, Bente. 2001. Kan pragmatisme være analytisk? Pp. 41-59 i Kvalitative metoder – fra metodeteori til markarbejde, by Pedersen & Nielsen. Roskilde Universitet
- Hyldgaard, Kirsten 2006, Videnskabsteori – en grundbog til de pædagogiske fag, Roskilde.
- Kristiansen, S & Krogstrup, H,K , 1999 " Deltagende observationer" Introduktion til en forskningsmetodik. Gyldendal akademisk forlag
- Olsen, P. Bitch og Pedersen, K. 2009, Videnskabsteori på tværs af fagkulturer og paradigmer 2 udgave 4 oplag Roskilde universitet.
- Olsen, B,P & Pedersen, K (2008) " Problem-oriented project work – A workbook" 2 udgave: Roskilde Universitetsforlag



- Pierre, J. 2000 "*Debating Governance. Authority, Steering, and Democracy*" Oxford University Press i Oxford. Kapitel 5 fra Stoker. G side 90- 110.
- Stoker, G 2000 "*Governance as theory: fivepropositions*" vol 50 p. 17-28
- Wadel,C, 1991 "*Feltarbeid i egen kultur – en innføring i kvalitativt orienteret samfunnsforskning*" udgiver seek
- Yin,K,R 2003 "*case study research design and methods*" voloume 5 udgiver: Sage publications

### Videnskabelige rapporter:

- AKF pjece (2003). "Kvalitative metoder i forskning og evaluering"  
[https://www.kora.dk/media/272189/udgivelser\\_2008\\_pdf\\_kvalitative\\_metoder.pdf](https://www.kora.dk/media/272189/udgivelser_2008_pdf_kvalitative_metoder.pdf)
- Ellen MacArthur foundation( 2013) "Towards the circular-economy"  
<https://www.ellenmacarthurfoundation.org/assets/downloads/publications/Ellen-MacArthur-Foundation-Towards-the-Circular-Economy-vol.1.pdf>
- FN "( 2015) FN's 17 verdensmål"  
[https://www.ms.dk/sites/default/files/filarkiv/sdgrapport\\_200x297\\_fin.pdf](https://www.ms.dk/sites/default/files/filarkiv/sdgrapport_200x297_fin.pdf)
- Købehavns kommune( 2015) "Fællesskab København"  
[http://kk.sites.itera.dk/apps/kk\\_pub2/index.asp?mode=detalje&id=1448](http://kk.sites.itera.dk/apps/kk_pub2/index.asp?mode=detalje&id=1448)
- Københavns Kommune( 2011) "Politik for udsat by"  
[kk.sites.itera.dk/apps/kk\\_pub2/pdf/871\\_20h6MqcOSn.pdf](kk.sites.itera.dk/apps/kk_pub2/pdf/871_20h6MqcOSn.pdf)
- Områdefornyelsen Sydhavnen (2015) "Sydhavnens by- og handelsliv Potentialer og anbefalinger"  
[kk.sites.itera.dk/apps/kk\\_pub2/pdf/1557\\_eB2z7X81GJ.pdf](kk.sites.itera.dk/apps/kk_pub2/pdf/1557_eB2z7X81GJ.pdf)
- Områdefornyelsen Sydhavnen(2016) "By og handelslivs strategi"  
[kk.sites.itera.dk/apps/kk\\_pub2/pdf/1613\\_SZLBhASNor.pdf](kk.sites.itera.dk/apps/kk_pub2/pdf/1613_SZLBhASNor.pdf)



- Områdefornyelsen Sydhavnen(2014) ” kvarterplan for Sydhavnen”  
[http://kk.sites.itera.dk/apps/kk\\_pub2/index.asp?mode=detalje&id=1350](http://kk.sites.itera.dk/apps/kk_pub2/index.asp?mode=detalje&id=1350)
- Aalborg Universitet(2016) ”Evaluering af Guldminen et genbrugseksperiment”  
[munthe-kaas.dk/wp-content/uploads/2016/11/Guldminen-rapport.pdf](http://munthe-kaas.dk/wp-content/uploads/2016/11/Guldminen-rapport.pdf)

### Internetkilder:

- ”Introduktion til Cirkulær økonomi”
- <http://vuggetilvugge.dk/viden-om-cradle-to-cradle/cirkulaer-oekonomi/>
- ”Fællesskab skal styrke Sydhavnens handelsliv”  
<http://mo.infomedia.dk/ShowArticle.aspx?Duid=e5e782c6&UrlID=6b1166c7-0e52-4fb3-bb32-3c88e33110fe&Link=>
- ”Sydhavnens og bydelens historie”  
<http://www.kongensenghavelokaludvalg.kk.dk/din-bydel/>
- ”Sydhavnens bolig og bosætnings historie”  
<http://www.akb-kbh.dk/Historien/Historieb%C3%B8gerne.aspx>
- ”Introduktion til Guldmineeksperimentet”  
<http://www.guldminenkbh.dk/>



**AALBORG UNIVERSITET**