

MÆND OG MÆND IMELLEM

- AT VÆRE PEER I SUNDHEDSFORVALTNINGEN

En undersøgelse af styring i et nyt velfærdsinitiativ



Kandidatspeciale i Socialt Arbejde
Aalborg Universitet afd. København

Kandidat: 201411759
Ernst Oskar Norrhäll

Antal anslag: 211.986
Vejleder: Karin Højbjerg



AALBORG UNIVERSITET
STUDENTERRAPPORT

Indhold

Abstract	3
Intro.....	5
Indledning.....	6
Problemfelt.....	9
Problemformulering.....	12
Videnskabsteori og metode.....	13
Videnskabsteoretisk tilgang.....	14
Socialkonstruktivismens metodologiske og epistemologiske konsekvenser.....	17
Analysestrategi.....	18
Metodiske refleksioner.....	20
Afgrænsning af problemfelt	20
Undersøgelserdesign	21
Formativ evaluering.....	23
Anvendelse af enkeltmandsinterview	24
Strukturering af enkeltmandsinterviewene	25
Anvendelse af fokusgruppeinterview.....	26
Strukturering af fokusgruppeinterviewet	28
Anvendelse af observationsstudier	28
Strukturering af observationsstudier.....	29
Rekruttering og præsentation af informanterne	30
Evalueringsteamets rolle i empiriproduktionen.....	31
Interviewguides	32
Dokumentanalyse.....	33
Praktiske og etiske overvejelser.....	33
Transskribering	35
Kvalitet af undersøgelsen.....	35
State of the art - Peer-tilgange	37
Lægmands-peers	39
Peer-mentorer	40
Naturlige hjælpere	40

Teoriafsnit.....	41
Valg af teori.....	42
Foucault og magt gennem subjektivering.....	43
Dean.....	47
Professionssociologisk teori.....	50
Fravalg af teori.....	52
Analyse.....	53
Kapitel 1 - Ensomhed er lige så skadeligt som rygning.....	54
Kapitel 2 - kommunen.....	61
Kapitel 3 - Rekrutteringen.....	73
Kapitel 4 - kursusforløbet.....	78
Diskussion.....	93
Konklusion og perspektivering.....	98
Litteraturliste.....	103
Billagsoversigt.....	108

Abstract

This study has been carried out as an exam project at the master's programme in social work at Aalborg University. In this thesis I will be looking into the planning, recruitment and course work of a new welfare initiative. The thesis follows Project Men in Copenhagen, which is a peer-based effort organized by the City of Copenhagen to reach men in risk of developing non-communicable diseases. I will use as starting point a governmentality analysis and study power in relation to the construction of the peer role in the project and the influence on the project held by the peer corps.

The empirical data has been collected along with a larger evaluation carried out by the National Institute of Public Health, University of Southern Denmark. As a master's student, I was a part of the evaluation team. However, the analytical focus is upon studying governance and construction of the peer role. The thesis is a qualitative study based on interviews with local government officials, project workers and men in the peer corps as well as observations from the recruitment process and the education course that the peer corps received.

The theoretical framework of the thesis is Foucault's ideas about governmentality combined with theory from sociology of professions. The analysis has been put together as moments and the chapters follow the chronological order of the project with planning, recruitment and course work. Each moment has its respective analytical main moment, in which the project's rationality and reason of state, techniques of power and techniques of self is studied along with the organizational factors and their impact on the construction of the peer role.

The findings of the study are that the project is based on a reason of state where one seeks to achieve for the target group to be healthy along with others in healthy communities through the project. Managing this task has been viewed as an organizational deficiency. Therefore a decision has been made to use peers to develop, recruit and facilitate these communities. The idea is that peers can meet the target group at an eye-to-eye level and be considered trustworthy by them better than professionals can. However, the organizing of the local government imposes requirements with the effect that peers understood as equals cannot be employed in the project. Instead men, who to a larger extent position themselves as professionals, are hired. Yet, I can prove that the project workers make diverse attempts to frame the applicants as peers, and that the applicants assign to this, to get assigned in the peer

corps. As well as in the course, where there is a clear attempt to frame the men as peers. The course focuses on health and not relational factors, which causes the men to be unsure of their task and the peer role. Therefore the thesis concludes that it can be discussed to what extent the project actually reflects a peer based effort, whereas it might to a greater extent is related to what can be called a professional corps of men. Another finding is that the peer corps only to a limited scope has influence on the project and can only bring up ideas that lie within the framework of the organization's understandings.

Intro

I dette afsnit vil den undren, der har ført til nærværende speciales forskningsinteresse, blive præsenteret. Efterfølgende vil specialets problemformulering blive præsenteret.

Indledning

Epidemiologisk forskning viser, at mænd har en lavere middellevetid end kvinder. Årsagen til dette antages at være, at mænd i højere grad dør af folke- og livsstilssygdomme såsom diabetes. De drikker mere alkohol og spiser mere usundt samtidig med, at de viser mindre interesse for deres eget helbred sammenlignet med kvinder (Schøler, M & Otto, L, 2011). Ufaglærte mænd lever livet markant farligere end den resterende befolkning (Bremer, M, 2014). Endvidere er der forskning, der påviser, at mænds usunde levevis stiller dem i øget risici for at udvikle folkesygdomme som diabetes type 2 (Holm, et al. 2015). Der er både store menneskelige og økonomiske omkostninger forbundet med diabetes. Det anslås, at det danske sundhedsvæsen bruger 1.970 mio. kr. årligt på diabetesbehandling, samt at omkostninger på 1.170 mio. kr. estimeres som tabt arbejdsfortjeneste. Disse omkostninger er størst blandt mænd (Flachs et al. 2015). Ifølge forfatterne til Sygedomsbyrden i Danmark – en rapport udarbejdet af Statens Institut for Folkesundhed, Syddansk Universitet, til Sundhedsstyrelsen – er mænd hårdere ramt end kvinder, svarende til 4.100 tabte leveår for mænd sammenlignet med 1.600 for kvinder (Flachs et al. 2015). Der er generelt stor politisk interesse for at nedbringe antallet af diabetesramte og især for at gøre noget for at få mænd til at leve et sundere liv. Både i dansk og international sammenhæng kan det dog påvises, at kampagner fra sundhedsvæsenet rettet mod mænd ikke har ramt rigtigt. Ufaglærte mænd identificeres som dem, det er sværest at nå ud til med præventive indsatser; de går ikke til almenpraktiserende læge eller møder op til jævnlige sundhedsundersøgelser (Aoun, S, et al. 2013; Schøler, M & Otto, L, 2011).

I Danmark ligger store dele af ansvaret for den borgerrettede sundhed i kommunerne. Københavns Kommune oplever udfordringer i forbindelse med at nå ud til mænd med oplysninger og informationer om præventiv sundhed for på den måde at reducere risikoen for at ende ud med folkesygdomme. Kommunen har derfor indledt et samarbejde med Cities Changing Diabetes. I samarbejdet indgår en såkaldt "rules of halves"¹-analyse (Holm, et al. 2015). Formålet med analysen er at identificere de målgrupper, der er i risiko for at udvikle diabetes type 2. "Rules of halves"-analysen viser, at personer over 45, der er udenfor

¹ "Rules of halves" antyder, at halvdelen af dem, der har diabetes, diagnosticeres; halvdelen af dem, der diagnosticeres, modtager behandling; halvdelen af dem, der får behandling, får en vellykket behandling, og halvdelen af disse har ingen komplikationer af behandlingen (Holm et al, 2015.)

arbejdsmarkedet, enlige og har et lavt uddannelsesniveau, har en større risiko for at udvikle diabetes type 2. Ydermere at mænd har flere sociale og sundhedsmæssige problemstillinger, er sværere at nå og går ikke så ofte til lægen som den resterende del af befolkningen. Da disse mænd ikke synes at respondere på de ordinære indsatser, har man i Københavns Kommunes sundhedsforvaltning, herunder Folkesundhed København, besluttet at bruge en ny metode til at nå ud til disse mænd – især dem i risiko for at udvikle diabetes type 2 – ved at bruge Peer-to-peer-metoden (Projektbeskrivelse, 2015). Peer-to-peer beskrives i litteraturen som den gensidige støtte, der gives af personer med lignende erfaring. Tanken er, at de bedre kan relatere til hinanden og være mere autentiske i deres gensidige empati (Mead, 2001). Peer-to-peer-metoden vil nærmere blive beskrevet under afsnittet *State of the art*.

Projekt MIK

Folkesundhed København har erfaring med arbejdet med at forsøge at nå ud til sværttilgængelige målgrupper. I Sundhed på dit sprog - SPDS har man ansat personer med etnisk minoritetsbaggrund til at gå ud med sundhedsbudskaber til ligesindede. SPDS er en dialogbaseret tilgang, hvor fokus er på formidling af lavpraktisk viden om sundhed, da målgruppen antages at have mangelfuld viden om kost, rygning, alkohol og motion; de såkaldte KRAM-faktorer (Projektbeskrivelse, 2. september 2016). Blandt politikere, folkesundhed København og de ansatte sundhedsformidlere er der stor tilfredshed med denne måde at arbejde på, hvorfor borgerrepræsentationen i budgettet for 2015-16 bevilgede penge til et nyt projekt: Mænd i København (herefter MIK). MIK baseres på en grundidé om en peer-to-peer-indsats, hvor sundhedsforvaltningen ønsker at ansætte 12-15 mænd, der ligner den i "Rules of halves" definerede målgruppe. Efter et introduktionskursus er tanken, at mandekorpset skal opsøge 200 mænd indenfor målgruppen med det overordnede formål at reducere ulighed i sundhed (Projektbeskrivelse, 2015; interviews med projektmedarbejdere). Forvaltningen har udpeget Henriette Curtz Jansen som projektleder, da hun i forvejen er projektleder i SPDS. Hun står imidlertid ikke alene med projektet, men udgør sammen med René Andersen projekt MIKs to projektmedarbejdere. Deres tætteste samarbejdspartnere i forvaltningen er folkesundhedskonsulent Bodil Schroll Harboe, der også står for kontakten til det politiske led. Projektet er organiseret i Forebyggelsescenter Nørrebro. De to

projektmedarbejdere har relativt frie hænder til at beskrive indsatsen, udarbejde kursusforløb og rekruttere mænd til mandekorpset. Rekrutteringen er forgået via opslag på internettet, men også ved avertering via forvaltningens samarbejdspartnere såsom 3F og Selskab for mænds sundhed samt opslag i bodegaer og kiosker. Projektmedarbejderne modtog 86 ansøgninger, hvoraf 46 var mænd. Af de 46 mænd har man udvalgt 25, som er blevet indkaldt til interview. Af disse var der 4, der meldte afbud, og 6, der blev valgt fra. Af de resterende udvalgte 14 mænd (Interview med Henriette Curtz Jansen).

Kurset foregår i forebyggelsescentrets lokaler. Der er i alt 10 undervisningsdage fordelt mellem den 8. marts og den 14. april 2016 – se bilag (datoer for kursus). Kurset er inspireret af den uddannelse, forvaltningen har i SPDS, og tanken er, at mændene får en grundlæggende viden om forebyggelsescentrets tilbud og KRAM-faktorerne, og også i at etablere kontakt og forløb med sociale elementer og i at kunne brobygge videre². Det stærke fokus på sundhed er ud fra en idé om, at mændene skal kunne yde rådgivning, hvis behovet opstår (Projektbeskrivelse, 2. september 2016). Projektmedarbejderne fortæller til interviews, at de ønsker at inddrage mandekorpset og udnytte deres kompetencer til udviklingen af projektet, og at initiativer til aktiviteter skal komme fra korpset. Derfor vil de få mandekorpsets ideer i spil under kurset både ud fra en antagelse om, at korpset er eksperter på målgruppen, og fordi de ønsker, at korpset føler ejerskab over projektet.

Evaluering af projektet

Projektet følges af en formativ evaluering³ udarbejdet af Statens Institut for Folkesundhed (SIF), Syddansk Universitet. Jeg er som specialestuderende kommet ind i projektet som en del af evalueringen og det team, der følger og dokumenterer projektet. Dette har blandt andet indebåret, at jeg ikke haft frie rammer til empiriindsamlingen. I afsnittet *metodologiske overvejelser* vil jeg uddybe de forskelle og fællesnævnerne, der er mellem specialet og evalueringen samt de etiske overvejelser, jeg gjort mig omkring min deltagelse. Som en del af

² For en mere detaljeret beskrivelse henvises til Bilag - Undervisningsplan

³ For præcisering af formativ evaluering henvises til metodeafsnittet

min deltagelse i evalueringen har jeg haft kontorplads på og tæt samarbejde med SIF, hvilket også har betydet hjælp, støtte og sparring under specialeprocessen.

Problemfelt

I starten af specialeprocessen var min interesse primært orienteret mod at undersøge, hvordan peer-rollen udvikledes i projektet. Jeg ville undersøge peer-rollen og relationen mellem peer-personer og målgruppen som en potentiel magtrelation og ønskede at undersøge, hvordan mandekorpset igennem uddannelsens forløb ændrede opfattelse i forhold til målgruppen og formålet med deres indsats. I forbindelse med den empiriske undersøgelse kunne jeg dog konstatere, at mændenes opfattelse på dette område ikke havde ændret sig gevaldigt. Derudover kunne jeg følge, hvordan rekrutteringen foregik og dermed, hvilke mænd der kom til at indgå i projektets forløb. Det undrede mig, at man ansatte mænd, der fremstod ressourcestærke. Flere af dem havde en mellemlang eller længerevarende uddannelse, og flere havde arbejdet inden for borgernære indsatser eller havde mange års erfaring med foreningsliv eller anden type frivilligt, socialt arbejde (observation af introduktionsundervisning). Der synes dermed at være en spænding mellem grundforståelsen af peer som ligemand og de mænd, der er blevet ansat som peers i projektet.

Jeg finder det derfor interessant at undersøge, hvad der i MIK defineres som særlige egenskaber for en peer, og hvad der ligger bag definitionerne. Jeg vil således undersøge, hvad forvaltningen forventer at opnå med projektet, og hvilke forståelser eller *rationaler*⁴ (Foucault) der ligger bag om deres forventninger. Som led i at jeg fulgt processen i projektet, har jeg også bemærket, hvordan den kommunale organisering får betydning for peer-rollens konstruktion. Dilemmaet er, at forvaltningen har en meget flydende forestilling om at være peer og ikke på forhånd har defineret forståelse for, hvad det vil sige at være peer. Samtidig er de underlagt nogle strukturelle betingelser, som får betydning for projektets udformning. Dermed vil jeg synliggøre, hvordan organisationen har haft betydning for den peer-rolle, som bliver konstrueret i MIK.

⁴ For nærmere beskrivelse henvises til teori afsnittet

Det er tydeligt, at projektmedarbejderne har en stærk intention om, at mandekorpset skal være med i udviklingen og komme med ideer til projektet, da de er "eksperter på målgruppen", men i hvor høj grad har mændene indflydelse over projektet? Med Foucaults begreb *styringsteknologier*⁵ vil jeg bestræbe mig på at synliggøre, hvordan styring kommer til udtryk dels under jobsamtalerne med de enkelte mænd og dels under kursusforløbet og i mandekorpset som helhed og dermed tydeliggøre mændenes indflydelse over projektet. Deans begreb *Codes of conduct* hjælper mig yderligere til at undersøge, hvordan styringen kan få betydning for mandekorpset som helhed og deres opfattelse af, hvad de skal foretage sig.

I dette speciale interesserer jeg mig for, hvordan ideen med peer-til-peer er udmøntet, og hvordan det kan være, at man starter med en idé om at have en ligemandsbaseret indsats og ender ud med at uddanne nogle ressourcestærke mænd, primært med fokus på sundhed. Dette er interessant, da det er en situation, som kommunale embedsmænd ofte står i: at politiske visioner ikke nødvendigvis kan passe helt ind i den kommunale organisation (Nielsen, 2016: 336), og en nærmere undersøgelse af denne proces kan fokusere på en ofte forekommende problemstilling.

Jeg anser specialet som særligt interessant for socialt arbejde; for det første, da det er et nyt projekt rettet mod en udsat målgruppe med et metodeudviklende element. For det andet, da de dilemmaer, jeg opstiller her, ofte er gældende i politisk styrede organisationer. For det tredje, er den undersøgelse af magt, løsningsmodeller og konstruktionen af en ny velfærdsindsats interessant, da jeg i specialet dermed kan bidrage til en udvikling og dialog med praksis (Skytte, 2013:21f), særligt da jeg som specialestuderende er del af en formativ evaluering. Dermed kan specialet være med til at belyse kompleksiteten både med hensyn til målgruppe, formål og indsatstype, som ofte er gældende i metodeudvikling generelt og især i politisk styrede organisationer, og som er en betydende del af det felt, som socialt arbejde opererer i.

Jeg ønsker med dette speciale at undersøge, hvordan processen fra grundidé til afsluttet kursusforløb finder sted, samt hvordan peer-rollen og mandekorpset konstrueres i denne proces, og i hvilket omfang korpset har indflydelse over projektet. For at tydeliggøre denne

⁵ For nærmere beskrivelse henvises til teori afsnittet

konstruktion har jeg valgt at analysere projekt MIK i momentet⁶, hvor analysens kapitel i høj grad følger projektets kronologiske udvikling.

⁶ For nærmere beskrivelse af momenter henvises til afsnittet *analysestrategi*

Problemformulering

Med udgangspunkt i ovenstående er specialets problemformulering følgende:

Hvordan konstrueres peer-rollen og mandekorpset i projekt MIK, og i hvilket omfang har mandekorpset indflydelse over projektet?

For at kunne svare på specialets problemformulering vil jeg arbejde med følgende arbejdsspørgsmål:

1. Hvad vil man opnå med projektet, og hvilke rationaler er drivende for dette?
2. Hvilke krav stiller den kommunale organisation til de peer-personer, man søger, og hvordan indvirker organisationen på, hvordan mandekorpset kan agere i projektet?
3. Hvordan kommer styringsteknologier til udtryk i jobsamtalen?
4. Hvordan kommer styringsteknologier til udtryk i kursusforløbet, og hvilken betydning får det for mandekorpsets codes of conduct?

Videnskabsteori og metode

I dette afsnit vil det videnskabsteoretiske og metodiske grundlag for nærværende speciale blive gennemgået og diskuteret. I starten af kapitlet vil de videnskabsteoretiske principper, samt deres metodiske konsekvenser blive gennemgået og diskuteret. Dernæst vil analysestrategien blive gennemgået, hvorefter de metodiske overvejelser og diskussioner, jeg har gjort mig i forbindelse med nærværende speciale, blive gennemgået og diskuteret.

Videnskabsteoretisk tilgang

I nærværende speciales ønskes der undersøgt, hvorledes en ny type indsats konstrueres, hvem der har magt over dette, og hvordan indsatsens rammer indvirker på konstruktionen. Der er særlig interesse for rollen som peer-person i *MIK*, hvori der tænkes, at rekrutteringen, de organisatoriske rammer, kursusets opbygning og projektets parter er medskabende i konstruktionen af denne rolle. Specialet hviler på en grundantagelse om, at en rolle er noget, der bliver konstrueret i samspil med andre, og i den kontekst, som konstruktionen foregår i. Dertil har specialet en ambition om at tydeliggøre, hvad der er på spil i forhold til, hvad definitionen af en peer-person er. Derfor læner jeg mig op ad en socialkonstruktivistisk videnskabsteoretisk tilgang.

Der findes ikke en enkelt skole, der definerer eller samler socialkonstruktivistisk videnskabsteori, men der råder uenighed omkring, hvad socialkonstruktivisme er for en størrelse (Pedersen, 2012: 200). I nedenstående har jeg forsøgt at definere, hvilken betydning socialkonstruktivismen får for nærværende speciale og vil dermed redegøre for specialets videnskabsteoretiske ståsted.

Overordnede principper:

Stille spørgsmål til sandheder

I den socialkonstruktivistiske tilgang, som jeg tager udgangspunkt i, ønsker jeg at stille spørgsmål til ting, der normalt vurderes som selvfølgeligheder eller naturligheder. Udgangspunktet er, at 'det naturlige' er socialt konstrueret og kunne se anderledes ud (Mik-Meyer og Justesen, 2012). Fokus er dermed rettet mod, hvordan betydningen bliver skabt. Fremfor subjektive fortolkninger af oplevelser, følelser og handlemønstre er fokus på relationerne mellem de handlende individer samt den institutionelle kontekst eller rationaler (Pedersen, 2012). En betydende del af specialets analyser ligger derfor i at frembringe de sandheder og grundantagelser om, hvad forvaltningen ønsker at opnå med projektet, og hvordan peer-rollen og mandekorpset forventes at kunne bidrage til dette.

Betydninger er kontingente (tid og rum)

Betydninger, for hvad der er 'naturligt', anses inden for specialets videnskabsteoretiske ståsted som *kontingente*. Det betyder, at det er historisk foranderligt og er afhængig af kontekst. Dermed bliver forskningens opgave at påvise den kontingens, dvs. at de sandheder, der fremstilles, er mulige, men ikke nødvendige (Pedersen, 2012: 136). Ydermere anses verden i specialets videnskabsteoretiske optik som kollektivt konstrueret, og kollektive størrelser som sprog, rationaler eller institutionelle strukturer er betydningsfyldte referencepunkter for individer, når de forholder sig til, hvad der er 'naturligt'. Dermed bliver en analytisk opgave at tydeliggøre, hvorledes de ting, som fremstår som sandheder, har kunnet set anderledes ud i en anden kontekst og relatere de fremanalyserede forståelser til de resultater, der bliver præsenteret under afsnittet *State of the art*. Dermed vil jeg i analysens andet kapitel, samt i afsnittet *diskussion* forsøge at påvise den organisatoriske betydning for, hvad der opfattes som sandheder i projektet.

Sandheder bliver skabt i samspil

Specialet stiller sig kritisk overfor ideen om dybere og bagvedliggende sandheder. Virkeligheden anses som værende en konstruktion, og den anses ikke som i realismen, at den eksisterer uafhængigt af det sociale. Forskningens fokus ligger derfor i, hvordan vi som mennesker konstruerer vores fælles virkelighed, da virkeligheden, som fremstår sand eller objektiv, anses for at være resultatet af samfundsskabte fortolkninger (Pedersen, 2012: 187). Dermed ligger fokus i specialet også at undersøge, hvordan *sandheder* omkring peer-rollen og mandekorspet konstrueres. Herunder hvilke idealbilleder, der bliver opstillet til, hvordan peer-rollen klassificeres. Derfor bliver en del af undersøgelsen fokuseret på at identificere antagelser om, hvad det vil sige at være en peer-person, eller hvad der forventes af dem. Både i forhold til, hvordan mændene fremstiller sig selv som peers, og hvordan forvaltningen og projektmedarbejderne fremstiller peer-rollen, og hvad mandekorpsets opgave i det hele taget bliver præsenteret og forstået som (Justesen & Mik-Meyer 2010; Järvinnen & Mik-Meyer 2005).

Hvem har magt til at definere sandhed

I den socialkonstruktivistiske tradition, jeg læner mig op ad, er en væsentlig del at udpege de former for afhængighed og magtinteresser, der står på spil i produktion af viden, og hvad der vil blive betragtet som sandhed (Justesen & Mik-Meyer, 2010). Dermed vil jeg bestræbe mig på at udpege, hvem der har magt til at italesætte sandheder om peer-rollen og mandekorpset, hvad formålet med projektet er, hvem der er peer eller ikke peer, og hvem der har indflydelse over projektet, samt hvordan disse sandheder kan forstås i den kontekst, som projektet er en del af. Set i lyset af MIKs ambition om, at projektet skal "udvikle sig sammen" med mandekorpset, er det særligt interessant at undersøge, i hvilket omfang mandekorpset og de enkelte mænd selv er med til at definere deres rolle, og hvad de konkret skal lave, eller om deres rolle er defineret på forhånd, dels af hvem der er blevet udvalgt som peer, projektmedarbejdernes forståelser, de rammer som projektet er underlagt, og dels af den organisatoriske, kommunale kontekst. I MIK kunne det tænkes, at grupper af magtinteresserer kan være Københavns Kommune, projektmedarbejderne, Statens Institut for Folkesundhed eller de enkelte mænd i projektet. Dette da der internt i korpset højst sandsynligt vil eksistere flere magtforhold.

Hvad betyder specialets socialkonstruktivistiske ståsted for den virkelighed, jeg studerer?

1. Den virkelighedsopfattelse, vi har, bliver konstrueret i interaktion med andre (Pedersen, 2012: 188). Dermed er der særligt fokus på interaktionen i empirien, og hvorledes sandheder om virkeligheden, herunder ideen med projektet, peer-rollen og mandekorpset, konstrueres.
2. Der kan ikke afdækkes, den virkelige 'sandhed'. Det er derfor ikke min opgave at forsøge at afdække, hvad der er sandt, men hvad som fremstår som sandt, og hvordan forhandlinger om sandhed fremløber (Ibid).
3. Det bestræbes at undersøge, hvilke argumenter, antagelser og rationaler der ligger bag de herskendes eller divergerendes positioner til, hvad der fremstår som sandhed, og

hvordan magt spiller ind i forhold til, at nogle positioner overtages som sandheder (Ibid).

Socialkonstruktivisme og poststrukturalisme

Specialets hovedteoretiker, Michelle Foucault, bliver ofte og bl.a. af Esmark et al (2005) placeret som poststrukturalist. Pedersen (2012) og Burr indskriver poststrukturalisme som en undergren til socialkonstruktivisme. Dette mener imidlertid Esmark et al (2005), ikke er korrekt, men mener, at der er forskelle mellem de to videnskabsteoretiske grene. De anerkender dog, at der er flere lighedstegn mellem socialkonstruktivisme og poststrukturalisme. Forskellen er dog, at poststrukturalismen er forankret i lingvistikken, og fokus for denne type analyser derfor udelukkende bliver på sproget. I socialkonstruktivismen, som har rødder i sociologien, inddrages også viden, kultur, institutioner og normer. Her *betragtes sproget som én – men ikke den eneste – form for social interaktion* (Esmark, et al. 2005: 20). Da jeg mener, at den institutionelle struktur har en afgørende betydning for, hvordan peer-rollen og mandekorpset konstrueres i projektet, og i hvilket omfang mandekorpset har indflydelse over projektet, er det derfor mere oplagt at bruge et socialkonstruktivistisk ståsted. Jeg mener også, at jeg kan bruge en poststrukturalistisk teoretiker som Foucault, og hans teoretiske begreber i min analyse til at anskueliggøre, hvad der står på spil i relation til peer-rollens konstruktion.

Socialkonstruktivismens metodologiske og epistemologiske konsekvenser

Fokus i dette speciale er at undersøge, hvordan peer-rollen og mandekorpset konstrueres i projekt MIK. En rolle eller identitetsopfattelse er i et socialkonstruktivistisk perspektiv flydende, flertydigt, ustabil og uden essens. Dermed er hverken analyserne eller specialets empiri en fast dimension (Mik-Meyer & Järvinen, 2005: 13).

I en socialkonstruktivistisk tradition er al viden altid forstået ud fra en bestemt position. Individets forståelse af handlerum og virkelighedsopfattelse vil altid være konstrueret ud fra den position, de befinder sig i. Derfor kan verden ikke tilgås objektivt, hverken for mig som specialestuderende eller for en peer-person (Pedersen, 2012: 193-195). Dermed bliver

kontekst og subjektivitet en betydende del af vidensproduktionen (Mik-meyer & Justesen, 2012: 15). Som specialestuderende og den kontekst, jeg indgår i, er jeg derfor en betydende del af den viden, som bliver produceret. Min professionsfaglige baggrund, med erfaring i arbejde med udsatte målgrupper og interesse for professionssociologi og velfærdsstatslige interventioner, har bl.a. haft betydning for, at jeg har anset etablering af nye velfærdsintensioner og brug af peers som et relevant forskningsemne. Men også min egen mulighed for at indgå i et forskningsprojekt som den evaluering specialets empiri baseres på og dermed få erfaring inden for forskningsverdenen samt producere et speciale, der kan komme flere til gavn end blot som værende et speciale. Det kan derfor være, at jeg som specialestuderende vil have en latent, selektiv opmærksomhed i den måde, hvorpå jeg stiller spørgsmål til sandheder, hvor jeg kun er i stand til at stille spørgsmål til visse antagelser om virkeligheden, mens andre bliver forbigået. Dette er et kendt problem indenfor en socialkonstruktivistisk tradition, og Foucault (1983) skriver om dette og mener, at man som forsker dermed selv udtrykker en form for magt, idet man beskriver og udvælger, hvordan magt opererer.

Analysestrategi

I socialkonstruktivistisk tradition anses viden som et socialt fænomen, og teorier skal ikke testes i en logisk-empirisk forstand, men bidrage med begreber til at konstruere den sociale virkelighed (Esmark et al, 2005). Dermed vil analysestrategien bestræbe sig på at redegøre for, hvordan den sociale virkelighed konstrueres i projekt MIK ved hjælp af de begreber, jeg har redegjort for i teoriafsnittet.

Jeg har i struktureringen af analysen ladet mig inspirere af Morten Hulvej Rods (2010) ph.d. – *Forebyggelsens momenter* og hans brug af momenter. Rods afhandling er opbygget som en bevægelse, hvor en forebyggelse følges gennem forskellige momenter i den professionelle praksis. Momenter forstås som 'vigtig omstændighed', hvor nogle bestemte forhold af analytisk interesse er i fokus (Rod, 2010: 35f.). Momenter skal anskues som de tidsrum, jeg deler med mine informanter, selvom der også foregår undervisning, refleksioner og jobsamtaler, hvor jeg ikke er der. Jeg har valgt at strukturere analysen omkring fire momenter, som udgør kapitler med hvert sit analytiske hovedmoment. Jeg vil nedenfor

gennemgå de respektive kapitlers momenter. For en uddybende forklaring af de begreber, jeg refererer til, henvises til afsnittet *Teoriafsnit*.

Kapitel 1 – *Ensomhed er lige så skadeligt som rygning* – beskriver grundideen med projektet. Det baseres på interviews med projektmedarbejderne, folkesundhedskonsulenten samt interviews med tre af de mænd, der er blevet ansat og skulle starte i kursusforløb. Dertil trækker jeg på de to projektbeskrivelser. Det analytiske fokus er på de problemforståelser og *rationaler*, som er drivende for projektet og for, hvad forvaltningen ønsker at opnå med projektet, forstået som projektets *Reason of state* (Foucault).

Kap 2 – *Kommunen* – Følger ikke den kronologiske rækkefølge i empiriindsamlingen, men beskriver betydningen af projektets kommunale organisering og tjener til at rammesætte projektet, hvor jeg anser det nødvendigt at trække på empirimateriale fra hele processen. Det empirimateriale, der er inddraget her, er interviews med projektmedarbejderne, folkesundhedskonsulenten, interviews med mændene – før og efter kursusforløbet – samt fokusgruppeinterviewet midtvejs og observationsnoter fra undervisningen. Derudover inddrager jeg projektbeskrivelser og organisationsdiagram. Her ligger det analytiske fokus på projektparternes forestillinger og idealbillede af peer-rollen, samt hvordan den kommunale kontekst har betydning for dette idealbillede og mændenes mulighed til indflydelse over projektet.

Kap 3 – *Rekrutteringen* – Her har jeg dels inddraget interviewmateriale fra interviews med projektmedarbejderne, dels observationsnoter fra jobsamtaler. Her undersøger jeg, hvordan styringsteknologi udfolder sig i udvælgelsen af, hvem man ansat til peer-korpset, og hvordan mændene forventes at agere for at kunne blive ansat.

I Kap 4 - *Kursusforløbet* – Her inddrager jeg observationsnoter fra kursusforløbet samt fokusgruppeinterviewet og de opfølgingsinterviews, vi har foretaget med mænd i mandekorpset. Her undersøger jeg, hvordan styringsteknologier kommer til udtryk i kursusforløbet, men viser også, hvordan intentionen om ikke-styring fra projektets side bliver undermineret af kursets opbygning og de forskelligartede *rationaler*, som projektet opererer under, samt hvilke konsekvenser det får til mandekorpsets 'codes of conduct', og hvordan mandekorpset forholder sig til målgruppen. Dermed er dette kapitel analysens længste. I

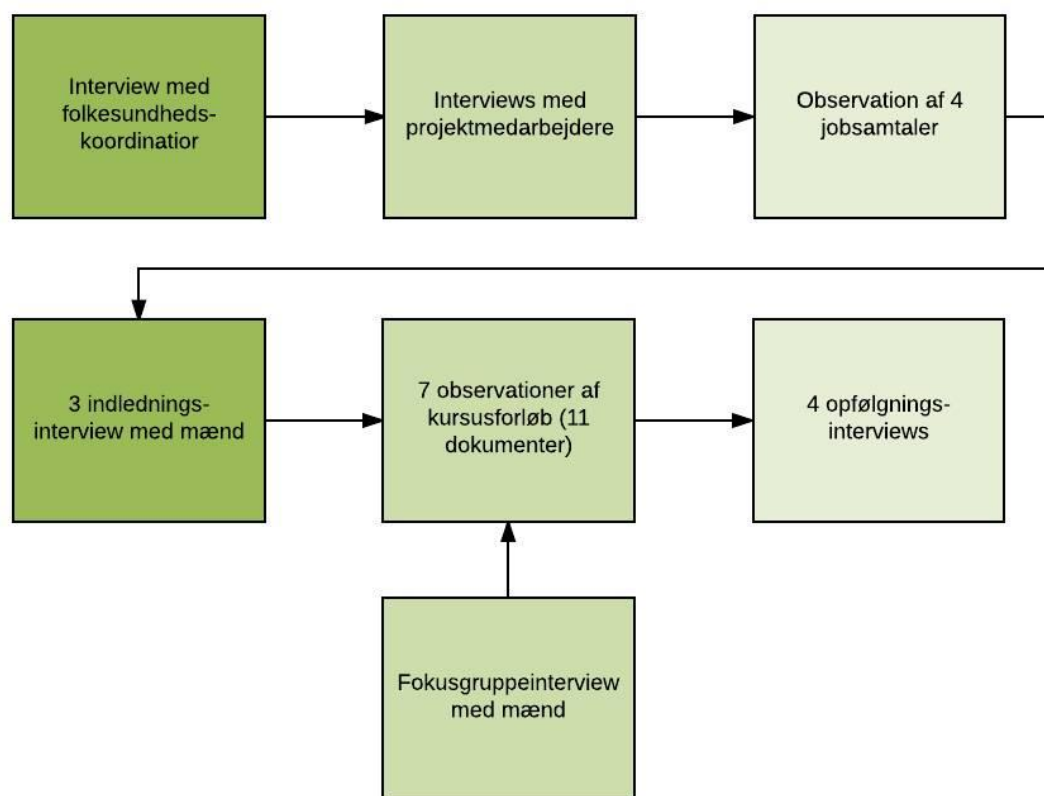
konklusionen sammenfatter jeg de fire kapitler og svarer på specialets problemformulering. De fire kapitler besvarer således hver deres af specialets arbejdsspørgsmål.

Metodiske refleksioner

I nedenstående afsnit vil specialets undersøgelsesmetoder blive gennemgået. Jeg har valgt at kombinere enkeltmandsinterviews, fokusgruppeinterview, observationsstudier og dokumentanalyse. Afsnittet indledes med en kortere introduktion til specialets undersøgelsesdesign, hvorpå de forskellige metoders praktiske konsekvens og gennemførende bliver diskuteret. Dertil vil afsnittet gøre rede for rekruttering, min egen indvirkning på empiriindsamlingen samt praktiske og etiske overvejelser i forbindelse med empiriindsamlingen.

Afgrænsning af problemfelt

Undersøgelsen tager udgangspunkt i projekt MIK, og i analysens kapitler følges projektet fra idé til kursusafslutning. Den indsamlede empiri består af: 11 enkeltmandsinterviews (144 siders transskribering), 11 observationsnoter (103 sider) og 1 fokusgruppeinterview (33 siders transskribering). I alt 280 sider udskrifter samt de dokumenter, der henvises til i afsnittet dokumentanalyse. Jeg vil med nedenstående figur redegøre for forløbet i empiriindsamlingen.



Undersøgelsesdesign

Specialets forskningsinteresse er et peer-baseret projekt i Københavns Kommune, om hvordan peer-rollen og mandekorpset konstrueres i projektet, og i hvilket omfang mandekorpset har indflydelse over projektet. Den indsamlede empiri er fortaget som led i en større evaluering, som jeg selv indgår i som del af evalueringsteamet. Derfor har jeg ikke udelukkende selv besluttet, hvorledes empiriindsamlingen skulle tilvejebringes. Observationsskemaer og interviewguides har dermed en bredere approach end, hvad specialets forskningsspørgsmål hentyder til. Hvor evalueringen ikke alene ønsker at undersøge peer-profilerne, uddannelsens kvalitet, motivation og fastholdelse, men også målgruppens karakteristika og deres oplevelser, undersøger jeg i specialet isoleret peer-rollen og mandekorpsets konstruktion, og hvad der ligger bag grundideen til projektet og den organisatoriske betydning. Dertil har specialet en anden teoretisk approach, hvormed jeg tilgår forskningsfeltet. Dette gælder særligt med hensyn til fokus på rationaler og styringsteknologier samt mandekorpsets position i forhold til organisationen og de sundhedsprofessionelle. Kursusdelen er en meget lille del af evalueringen, men i specialet har

jeg større mulighed for at udfolde den kompleksitet, som projekt MIK opererer i, og har således kunnet fremstille en bredere fortælling, og dertil har jeg også qua specialets teoretiske rammer udvalgt og fortolket empirimaterialet med et andet fokus end evalueringen. Jeg har dog haft stor mulighed for at påvirke indhold og måde, hvorpå empiriindsamlingen ville foregå, men det er blevet besluttet af evalueringsteamet som helhed. Takket være den meget omfattende evaluering og indsamlede empiri har jeg haft adgang til et større datamateriale end, hvad jeg ellers ville få som specialestuderende, hvorfor jeg ser det som en fordel at indgå i evalueringen. Det har samtidig også den konsekvens, at jeg ikke nødvendigvis har kunnet gå i dybden med de interviews og observationer, jeg foretaget, sammenlignet med, hvis jeg udelukkende havde koncentreret empiriindsamlingen om at undersøge, hvordan peer-rollen og mandekorpset konstrueres i projektet, og i hvilket omfang mandekorpset har indflydelse over projektet, hvorved jeg måske havde fået andre svar fra informanterne. Jeg har dog i de interviews og observationer, jeg selv gennemført, kunnet have særligt øje for specialets forskningsspørgsmål. Det kan også tænkes, at den mere brede approach åbner op for noget nyt samt reducerer min egen påvirkning på empiriproduktionen, hvor jeg på samme måde ikke fremtvinger svar om specialets særlige interesseområde, men at informanterne har kunnet tale mere frit.

Da jeg interesserer mig for konstruktionen af en rolle og et korps i et nyt projekt og dermed koncentrerer empiriindsamlingen til det enkelte projekt, giver det mening at gå kvalitativt til værks. De observationer, der er blevet gennemført i forbindelse med jobsamtaler og kursusforløb, har givet mulighed for at få et indblik i de processer, der forløber, og hvilke udtalelser der anses for værende gyldige eller selvfølgelige under selve kursusforløbet. Fokusgruppeinterviewet midtvejs i kursusforløbet med mandekorpset var en hensigtsmæssig metode til at skabe en bred fortælling om de virkelighedsforståelser som informanterne har, og som de anser være selvfølgeligheder, men også en mulighed for informanterne at tale mere frit om deres oplevelser uden projektmedarbejderne eller undervisernes tilstedeværelse. Med semistruktureret enkeltmandsinterviews før og efter kursusforløbet får jeg mulighed for et dybere indblik i enkelte individers forståelse af den rolle og de processer, de er underlagt, da vedkommende ikke skal stå i "rampelyset" med de andre informanter. Jeg synes derfor, at de tre metoder komplimenterer hinanden til at frembringe en bred og nuanceret indsigt i *Projekt*

Mænd i København, der danner grundlag for analytiske refleksioner og giver god mulighed for at belyse problemfeltet på forskellig vis.

De udsagn, som bliver produceret i specialets empiri, vil også være situeret og kontekstafhængige. Individerne fremhæver de forståelser, der er meningsgivende i den kontekst, de befinder sig, og som kan stå i modsætning til udsagn, som individet kommer med i en anden situation. Individet kan have en tendens til at ville fremstille sig selv i godt lys, hvorfor social identitet og sociale strategier også bør være en betydende del i at forstå konstruktionen af peer-rollen og de udsagn, som projektets aktører kommer med (Järvinen, 2005: 30-31). Det er derfor også afgørende, om empirien er skabt i jobsamtalen, enkeltmandsinterviews, under kurset eller i et fokusgruppeinterview, da en udtalelse kan være legitim i et enkeltmandsinterview, men ikke under kurset, i jobsamtalen osv.

Formativ evaluering

Den evaluering, som specialets empiri er indsamlet i, er en formativ evaluering. Det bygger på en antagelse om, at evaluator undervejs i projektets forløb kan komme med forslag og dermed ændre forhold, der ikke fungerer optimalt med hensyn til at opnå det ønskede mål (Stetler, 2006). I den forbindelse vil vi som evaluører være særlig medskabende i relation til projektets udformning og dermed også den rolle-konstruktion som peer-korpset kommer til at have. Eksempel på dette har været, at evalueringsteamet har hjulpet projektmedarbejderne med at tydeliggøre målsætninger på baggrund af de samtaler, vi har haft med projektets parter. Min oplevelse har dog været, at selve kurset har været planlagt på forhånd, og at der derfor ikke har været særlig stor mulighed for at tilpasse indhold i kurset, men projektmedarbejderne har sandsynligvis være påvirket af de kommentarer og anbefalinger, vi er kommet med undervejs, hvorfor diskussioner omkring peer-rollen kan have ændret karakter fx på baggrund af den feed back, de modtog efter litteratursammenfatningen. Dog skal det påpeges, at indsatsen altid påvirkes af ydre faktorer og derfor justeres af projektets aktører, selv uden vores indblanding som evaluører (Durlak & DuPre, 2008).

Udover mig selv, består evalueringsteamet af Nanna Ahlmark – Religionssociolog og ph.d. ved Statens Institut for Folkesundhed, Syddansk Universitet, og Camilla Dindler – adjunkt og ph.d. ved Institut for Kommunikation, Aalborg Universitet. Nanna er projektleder og har været med

til to observationer, mens det primært har været Camilla og mig, der har stået for observationer og interviews før, under og efter kursusforløbet. Da Nanna og jeg arbejder samme sted, og jeg ser Camilla ofte, vil de, udover den grad de vil påvirke produktionen af den indsamlede empiri, også påvirke specialets udformning, da jeg deler refleksioner med dem undervejs i specialeprocessen.

Anvendelse af enkeltmandsinterview

De enkeltmandsinterviews, som indgår i specialets empiri er inspireret af Gubrium & Holsteins Active interview (Gubrium & Holstein, 1995, p. 4). Her forstås interview som et resultat af en socialt situeret aktivitet, hvor der foregår et rollespil mellem interviewer og interviewperson. På denne måde indgår jeg som specialestuderende, og mine kolleger i evalueringsteamet som medproducenter af den viden, der fremkommer i interviewet, idet vi er med til at konstruere det rum som interviewet foregår i (Järvinen, 2005). Set i dette lys vil interviews altid være præget af forskningsprojektets teoretiske og i andre henseender baserede forforståelser, hvorved vi som interviewere vil have særlige interesser, følge nogle udsagn eller fortolke interviewene på baggrund af projektets forforståelse (Ibid). I en interviewsituation kan der være en tendens til selvfremstilling (Järvinen, 2005: 30), hvor interviewpersonen vil fremstille sig selv som "normal" fornuftig, eller som Järvinen skriver: "rolleafhængige egenskaber", hvilket kunne gøre, at de kommunalt ansatte vil fremstille sig selv som "professionelle" fagpersoner, og de individer, vi interviewer fra mandekorpset, som værende "dygtige medarbejdere".

Interviews med Kommunale aktører

Da den institutionelle og samfundsmæssige kontekst, i en socialkonstruktivistisk optik, er afgørende for de konstruktioner, meninger og selvfølgeligheder, som er mulige at danne sig, har jeg valgt også at belyse dette analytisk. Til dette er det empiriske grundlag, ud over observationerne, baseret på tre enkeltmandsinterviews med henholdsvis en

folkesundhedskonsulent og de to projektmedarbejdere. Formålet med de interviews har været at få en beskrivelse af den organisatoriske placering, hvori projektet indgår, men også det baggrundsarbejde, der ligger bag projektet, samt hvilke forventninger og forestillinger de kommunale aktører har til projektet. Grunden, til at jeg har valgt semistrukturerede interviews, er, at jeg herigennem vil få adgang til interviewpersonernes nuancerede beskrivelser og deres viden om forarbejdet til projekt Mænd i København. Gennem interviewet får jeg således et unikt indblik i deres oplevelser og refleksioner samt har mulighed at gå i dialog med interviewpersonerne og dermed bringe min forforståelse i spil (Pedersen, 2009; Kvale & Brinkmann, 2009). Da disse interviews er foretaget inden mandekorpsets kursusforløb er startet, har jeg således også mulighed for at høre projektmedarbejdernes forståelse af peer-rolle, og kommunens forventninger, hvilket senere analytisk kan behandles, som hvilke rationaler projektet trækker på, og hvad man ønsker at opnå med projektet.

Interviews med mænd i mandekorpset

Da specialet ønsker at undersøge mændenes egen forståelse af deres rolle og projektets formål, er der foretaget enkeltmandsinterviews før, kurserne startede, med 3 mænd, der havde fået ansættelse i projektet. Interviewene havde her til formål at få informanternes umiddelbare forståelse for, hvad de skulle foretage sig, og hvad projektet går ud på, samt hvordan de så sig selv i forhold til målgruppen. Ydermere er der foretaget fire enkeltmandsinterviews kort efter kursusforløbet. I disse interviews var formålet at få et indblik i, de enkeltes oplevelser og refleksioner over kursusforløbet. Dertil er det i specialets interesse at undersøge, hvorvidt de påvirkes af styringen, og hvordan de ser deres rolle i forhold til målgruppen, sundhedsprofessioner og sundhedsforvaltningen.

Strukturering af enkeltmandsinterviewene

I den socialkonstruktivistiske tradition, jeg tager udgangspunkt i, er et interviews hovedformål ikke at give et indblik i menneskers indre følelsesliv, men hvordan en gruppe mennesker konstruerer og dekonstruerer mening og sandhed i interaktion (Pedersen, 2012:

222). I den forstand har der både i enkeltandsinterviews og i det fokusgruppeinterview, jeg har foretaget, været fokus på rolle-konstruktionen, og hvordan sandheder og meninger omkring peer-rollen og projektets formål bliver skabt. Da interviewene er konstruerede omkring *Active interview* (Gubrium & Holstein, 1995), anser jeg interviewet som en fælles skabelse. I evalueringsteamet har vi dog ønsket til vis grad at retningsgive interviewene. Dette har vi gjort gennem semistrukturerede interviewguides (Kvale & Brinkmann, 2009), som er strukturerede omkring evalueringens forskningsdesign, men tilgangen vægter også mulighed for at improvisere eller følge udsagn fra informanterne, samtidigt med at vi sikrer, at vi producerer viden, der er relevant for evalueringen og nærværende speciale.

Anvendelse af fokusgruppeinterview

Et fokusgruppeinterview er en metode, der producerer viden ved, at forskeren og deltagerne interagerer med hinanden om et bestemt, fastlagt emne, som siger noget om betydningsdannelser, selvfølgeligheder eller oplevelser. Forskeren har fremlagt et emne for gruppen, som de skal diskutere (Halkier, 2009: 9-11, 27). For at få et dybere indblik i de fortolkninger og normer, som eksisterer i gruppen, der indgår i kurset i *projekt MIK*, har vi derfor valgt at gennemføre et fokusgruppeinterview. Hensigten med fokusgruppeinterviewet har været at høre mændenes oplevelse af kursusforløbet, samt hvordan de positionerede sig i relation til målgruppen. Jeg havde også som specialestuderende særlig interesse i at undersøge uenigheder eller de tilfælde, hvor mændene diskuterede deres peer-rolle, indflydelse over og forståelse for projektet. I et fokusgruppeinterview skabes et rum, hvor deltagerne kan få italesat sociale erfaringer ved at stille spørgsmål og forholde sig kritisk til og reflektere over hinandens udsagn. I fokusgruppen kan der således produceres viden om kompleksiteterne i den oplevelse, de står med; den rolle, de skal påtage sig, eller hvad der opleves som korrekte udsagn, hvilket ellers er svært for mig som forsker at få øje på i individuelle interviews eller observationsstudier. Dette, da man får mulighed for at identificere forskelle og fællesnævnerne i informanternes udsagn (Halkier, 2009). På den ene side kan social kontrol i gruppen gøre, at nogle af informanterne ikke tør fortælle om ting, der afviger fra normen. Dette kan dog også forekomme i et individuelt interview (ibid). For at bestræbe os på et så åbent samtalerum som mulig, lagde vi gentagne gange vægt på, at "der ikke findes det rigtige svar". Det kan dog tænkes, at disse mænd, der skal arbejde sammen

fremadrettet, derfor vil undlade at tale om nogle ting, som de anser være uden for normen. I et fokusgruppeinterview, bliver empirien skabt i samspil mellem informanterne og os to forskere, der gennemførte interviewet, og derfor er det vigtigt, at gruppen ikke er alt for homogen, da sådan en sammensætning ikke åbner op for en nuanceret diskussion (Ibid). Jeg er derfor meget tilfreds med, hvor stor en repræsentation, der er i målgruppen med hensyn til lighed i uddannelseslængde, alder og tidligere erfaring med lignede projekter.

Fokusgruppeinterviewet blev afholdt i slutningen af kursusforløbet. Dette med henblik på, at informanterne havde fået en god forståelse af dels, hvad deres holdninger var til kursusforløbet, og dels omkring, hvad de skulle foretage sig efterfølgende og dermed deres egen rolleopfattelse som peer-person eller del af mandekorpset. Gruppen kendte hinanden, da de havde mødtes 8 gange. De havde også mødt Camilla og mig fire gange forud for fokusgruppen. Dette har den fordel, at det er nemt for dem at deltage, da de sociale roller allerede er fordelt og diskussionen derfor kunne komme hurtigere i gang og blive mere livlig. Dog trækker de på de samme referencerammer i forhold til deres rolleforståelse, hvilket ikke tvinger dem til at blive eksplicitte i deres udsagn, hvorfor fokusgruppen ikke nødvendigvis vil kunne producere en bred indsigt om peer-rollekonstruktionen. At de kender hinanden giver imidlertid også en udfordring i forhold til at registrere de sociale mekanismer og magtrelationer i samtalen, da de sociale roller allerede på forhånd er forhandlet, og det derfor er svært at se, hvad der er på spil (Halkier, 2009: 28-29). Dette medførte også, at fokusgruppen havde et stort fokus på, at de enkelte mænd skulle anerkende hinanden i deres forskellige oplevelser, fremfor at der blev sat en egentlig diskussion i gang. Jeg har dog forsøgt at imødegå dette, ved at kombinere fokusgruppen med individuelle interviews og observationer.

En kritik imod fokusgrupper har været, at der kan opstå konformitet blandt deltagerne (Halkier, 2009). Dette oplevede jeg ikke var tilfældet, men snarere, at gruppen forhandlede og udfordrede hinandens holdninger og forståelser, dog med meget fokus på at anerkende hinanden, men der var stadig plads til uenighed. Det var min oplevelse, at fokusgruppen blev svær at styre for Camilla og mig, hvilket medførte fokus på mindre detaljer, samt at de var meget optaget af deres fremtidige position som "sælger" og derfor ikke fik behandlet deres position som peer, mandekorps eller indflydelse over projektet i det omfang, jeg gerne havde ønsket.

Strukturering af fokusgruppeinterviewet

Da vi skulle gennemføre fokusgruppeinterviewene, valgte vi at lave et interview baseret på *den blandede tragt-model* (Halkier, 2009: 40). Modellen indeholder både stramme og mere åbne spørgsmål, hvilket gør, at informanterne ikke alene får lov til at tale mere frit om deres perspektiver samtidigt med, at man sikrer at få belyst vores forskningsinteresse. Modellen med at have åbne spørgsmål gør, at moderator kan åbne op for tanker hos informanterne, som de ellers ikke ville have forventet (Halkier, 2009). Der kan dog være en risiko for, at de bevæger sig for langt væk fra emnet, hvilket også kunne ses bl.a. ved deres fokus på at anerkende og tale om projektets fremtid. For uddybning henvises til afsnit *interviewguides*.

Anvendelse af observationsstudier

Observationsstudier har i et socialkonstruktivistisk studie til hensigt at undersøge konstruktionen af den sociale verden eller de forhandlinger som sker mennesker imellem. Fokus er her på den institutionelle kontekst, hvor interaktionen foregår, da konteksten sætter rammerne for den sociale interaktion (Pedersen, 2012: 223). Institution er i denne forstand en velfærdsorganisation (Järvinen & Mik-Meyer, 2005) som fx *MIK*. I nærværende speciale kredser en betydelig del af analysen derfor omkring den organisatoriske kontekst, hvori *projekt MIK* opererer. I tråd med Foucault's tradition anses den institutionelle ramme som *mulighedsbetingelse* for individernes konstruktion af virkeligheden (Foucault; i Järvinen & Mik-Meyer 2005: 101). Dermed ikke sagt, at institutionen determinerer peer-rollen, og at de enkelte individer ikke har noget at sige. Snarere forstås peer-rollen i nærværende speciale som en samskabende proces, og fokus er på, hvordan rollen bliver konstrueret gennem social praksis og sociale forhold, hvordan individer interagerer og manøvrerer i sociale arenaer og *institutionelle repertoire i deres selvkonstruktion* (Järvinen & Mik-meyer, 2005: 102). Da vi i evalueringsteamet har haft mulighed for at følge hele kursusforløbet, har jeg således en unik mulighed som specialestuderende for at analysere organisationen og de interaktioner, der foregår, da jeg netop kan undersøge, hvordan handlinger og talehandlinger forhandles. Med observationsnoterne vil jeg undersøge, hvordan den sociale virkelighed bliver skabt i interaktion, og således bestræbe mig på analytisk at frembringe de *retoriske kampe* (Järvinen,

2005), som har været udslagsgivende for virkelighedsopfattelsen af peer-rollen og mandekorpset.

Strukturering af observationsstudier

De observationer, som nærværende speciale er baseret på, er indsamlet med det formål at have en bred approach, hvor vi har haft en ambition om at registrere så meget som muligt af, hvad der sker. Vi kan derfor tale om en type *beskrivende observationer* (Kristensen & Krogstrup, 1999: 150). På den anden side vil jeg i mine observationsnoter, qua specialets interesseområde, være mere interesseret i at finde de tilfælde, hvor der er tale om selve peer-rollen, hvorfor der til dels kan tales om en *fokuseret observation* (ibid: 150f.). Feltnoter er skrevet løbende, hvor vi alle tre i evalueringsteamet har bestræbt os på at have fokus på, *hvad* der sker, og *hvad* der bliver sagt, *hvornår*, og *af hvem* det sker for, og hvem der laver udtalelserne (Ibid). Dette er blevet kombineret med en type *etnografiske interviews* (Ibid: 155ff), hvor vi har samtalt mere uformelt, omkring dagens undervisning, peer-rollen og oplevelser sammen med både mændene, undervisere og projektledere. Her har vi haft mulighed til at spørge ind til og tale mere direkte, fremfor alt med mændene, om ting de måske ellers ikke ville nævne overfor gruppen. I tilfælde af at nogen er kommet med udtalelser af vital betydning, er dette blevet noteret i feltnoterne. De gange, hvor vi været to til stede, har vi efterfølgende talt sammen om de oplevelser og analyser, vi umiddelbart har gjort os. Feltnoterne blev skrevet senest 24 timer efter observationerne.

Observationsskemaer er vedlagt som bilag.

Ansættelsessamtale

Observationer er dels sket i forbindelse med fire ansættelsessamtaler, ledet af de to projektledere, hvor specialets fokus været på at undersøge, hvordan styringsteknologi kommer til udtryk. Ansættelsessamtalerne foregik i et lokale i Forebyggelsescenter Nørrebro. De to projektmedarbejdere og observator var tilstede. Samtalerne varede ca. 30 minutter, og vi noterede i hånden, hvad der blev sagt og udvekslet af meninger undervejs.

Kursusforløb

Dertil er der observeret fem undervisningstilfælde, hvor der i de første to var to tilstede, således at observationsnoterne kunne sammenlignes, imens de resterende er gennemført enkeltvis af de tre andre. I de sammenlignede observationsnoter har der kunnet fremstilles en bredere fortælling om, hvad der foregik i løbet af undervisningen, men vi har også kunnet have forskelligt fokus således, at mens jeg kunne koncentrere mig om at notere, hvad der blev sagt, har min kollega koncentreret sig om kropssprog. Specialets analyser har her været fokuseret på styringsteknologier og mandekorpsets indflydelse, projektet samt konstruktionen af mandekorpsets 'codes of conduct'. Der er her lagt vægt på interaktionen mellem de enkelte peer-personer, underviserne og projektmedarbejderne, hvor specialets interesse er og forhandlingerne omkring 'codes of conduct'. Undervisningen er forgået i lokalerne ved Forebyggelsescenter Nørrebro. Observationsnoter er taget undervejs i løbet af undervisningsdagene, uformelle samtaler, som vi som observatører har deltaget i eller har overhørt er noteret undervejs. Der er blevet noteret på computer, og vi som observatører har været placeret således, at vi kunne se interaktionen mellem underviser og mændene fra sidelinjen.

Rekruttering og præsentation af informanterne

Specialets informanter er dels en kommunal embedsmand i Københavns kommune som fungerer som mellemlid til det politiske led, dels projektets to projektmedarbejdere, hvoraf den ene fungerer som projektleder og den anden som støtte til projektet på 25 pct. af sin tid. Disse har dels bidraget med viden om den organisatoriske kontekst, hvori projektet opererer, men også indsigt i kommunens, politikernes og egne forventninger til den rolle, som mandekorpset skal varetage. Dertil består informanterne af de 14 mænd i mandekorpset i *projekt MIK*. Til de interviews, der er foretaget ved dem, er der bestræbt en så bred variation som mulig i forhold til alder, etnicitet, uddannelseslængde og socioøkonomisk status. De første interviews med mændene blev aftalt ved, at de to projektmedarbejdere, i forbindelse med at de meddelte ansøgerne til stillingen, at de fået jobbet, spurgte, om de ville deltage i et interview. Derefter blev disse kontaktet telefonisk af os i evalueringsteamet. Til

fokusgruppeinterviewet blev der sendt en liste rundt, hvor mandekorpset kunne skrive deres navn og mailadresse op, hvis de kunne tænke sig at deltage. Derefter sendte vi en mail ud til dem med tid og dato. I fokusgruppeinterviewet deltog fire personer. Til de efterfølgende interviews blev der lagt vægt på, at det skulle være mænd, der ikke havde deltaget i fokusgruppen, således at vi ville kunne producere en så bred fortælling som mulig.

Evalueringsteamets rolle i empiriproduktionen

I observationerne kan man tale om, at vi som forskere har haft en mere aktiv observatørrolle, hvor vi både har deltaget og observeret. Vi har ved hver observationstilfælde, præsenteret evalueringens formål og vores rolle, dertil har jeg fortalt om mit interesseområde til nærværende speciale (Justesen & Mik-Meyer, 2012: 101). Vi har dog ikke deltaget fuldt ud i de aktiviteter, som korpset er blevet sat til, og de diskussioner, de indgik i. Ved første undervisningsgang deltog vi dog i præsentationsøvelse og har haft uformelle samtaler med enkeltpersoner undervejs. Jeg anser mig selv og mine evaluatorkolleger i ekstrem grad som værktøjet til empiriindsamlingen, hvorfor vi umuligt kan undgå at påvirke feltet med vores person, og respektive forskningsinteresse (Ibid: 108-110). Dermed har det også betydning for, hvad jeg dels nedskriver i mine feltnoter i forhold til, hvad mine kollegaer nedskriver, og dels hvordan relationen mellem deltagerne i feltet bliver påvirket af vores tilstedeværelse.

Vi kan heller ikke undgå at påvirke i interviewsituationen. Ligesom informanterne vil forskeren i en interviewsituation vise sig ud fra sin mest opportune side som seriøs og kompetent (Järvinen, 2005: 31). Forskerens rolle kan medføre en skæv magtbalance, og det er vigtigt at gøre opmærksom på, at vores forforståelse eller på forhånd skabte konstruktioner af peer-rollen ikke kommer til at blive det dominerende i interviewsituationen (Pedersen, 2012: 229). I bestræbelserne på at reducere dette magtforhold har vi været opmærksomme på vores sprogbrug således, at vi ikke kommer til at tale et alt for akademiseret sprog. Som forsker vil man opleves forskelligt af de interviewede afhængig af køn, alder, påklædning osv. (Saunæs & Søndergård, 2005). Her kan det tænkes, at min rolle som mand vil påvirke interviewrelationen anderledes end min kvindelige kollega, da mænd måske kan have en mere kammeratlig og indforstået dialog, på samme tid som min kollega mere aldersmæssigt er tilsvarende interviewpersonernes alder samt deler nationalitet med dem og dermed kan

opnå en anden type relation. Her er det derfor en fordel, at vi været to til at deles om interviewene. Da vi ikke på forhånd har kunnet vide, hvordan vores fremtoning og person vil påvirke interviewet, er dette noget vi først efterhånden har kunnet være opmærksomme på i forhold til, hvordan det har været en del i den meningsproduktion, der bliver skabt i interviewet (Ibid).

Imens man som forsker i et almindeligt interview primært skal være opmærksom på at lytte, spørge ind og følge udsagn, har man en lidt anden rolle i et fokusgruppeinterview. Her skal moderatoren *først og fremmest muliggøre den sociale interaktion* (Halkier, 2009: 49). Det er vigtigt at skabe et rum, hvor deltagerne henvender sig til hinanden, kommenterer hinandens udsagn og diskuterer hinandens erfaringer og tanker. Dette har vi tilstræbt bl.a. gennem at invitere flere ind til samtalen i forhold til, om der er andre, der deler de refleksioner som bliver bragt i spil. Dertil har vi forsøgt at bruge et hverdagsagtigt sprog, som ligger nærmere informanternes eget sprogbrug, bl.a. ved at gentage de ord, de selv har sagt. I et enkeltmandsinterview vil informantens udsagn være rettet mod forskeren, imens der i et fokusgruppeinterview er andre modtagere, som der skal tages stilling til og dermed også påvirker, hvad der bliver sagt. Dermed vil forskerens rolle og påvirkning være markant anderledes i de forskellige situationer. Samlet set, har vi forsøgt at være bevidste om, hvordan vi påvirker den indsamlede empiri, og hvilken betydning det vil få for de fortolkninger, som bringes frem i nærværende speciale.

Interviewguides

Som tidligere nævnt er det interviewmateriale, som nærværende speciale baseres på, indsamlet i forbindelse med en evaluering. Derfor har også interviewguiden en bredere approach end kun at fokusere på specialets forskningsområde. Med dette in mente vil dette afsnit kun kort gennemgå strukturen i interviewguiden.

Der er udarbejdet forskellige guides til det respektive interviewtilfælde. Den største forskel med hensyn til opbygning ligger mellem interview med kommunal aktør og interview med mandekorps/peer-person. Overordnet er alle guides bygget op omkring en semistruktureret tragtmodel efter temaer med åbne og brede spørgsmål til at lægge ud med for senere at komme ind på spørgsmål af mere stram, struktureret karakter. Løbende gennem vores

empiriindsamling har vi dog også været opmærksomme på ikke at udelukke eller spørge ind til udsagn, der ikke været med i interviewguiden. Særligt fokus for nærværende speciale har primært været omkring temaer som opfattelse af peer-rolle og mændenes forhold til projektet.

Interviewguides til både fokusgruppe- og enkeltmandsinterview er vedlagt som bilag.

Dokumentanalyse

Jeg vil lejlighedsvis referere bl.a. til projektbeskrivelsen i analysen. Denne bruges til at diskutere de udsagn og forståelser, som interviewpersonerne kommer med. Der foreligger dog den 20. september 2016 endnu ikke en endelig projektbeskrivelse for MIK, hvorfor dokumenterne ikke kan stå alene i analysen. Dokumenterne vil blive analyseret med samme analytiske blik, som jeg lægger i det resterende empirimateriale. De dokumenter, jeg inddrager i analysen, er følgende: Projektbeskrivelse 2015, Projektbeskrivelse 2. september 2016, Undervisningsplan, Status vedrørende pilotafprøvning af peer-korpset Mænd i København, Kontaktkategorier og Ny retning for sundhedshusene.

Praktiske og etiske overvejelser

Anonymitet

Som anvist i de vedlagte interview- og observationsguides har vi ved hvert interview- og observationstilfælde påpeget, at informanternes deltagelse vil være anonym og vil blive opbevaret fortroligt. Dette dels med et ønske om, at informanterne dermed skal kunne udtrykke sig mere åbent omkring et emne eller komme med kritik til den praksis, i hvilken de indgår, og dels også med hensyn til, at deres udsagn ikke skal kunne spores, således at de vil kunne få konsekvenser for deres fremtidige hverv. Dertil er der altid et krav om anonymitet og sikker opbevaring i forbindelse med dataindsamling ved Statens Institut for Folkesundhed. For at bevare anonymiteten har jeg også valgt at udlade væsentlige dele af informanternes livshistorie, herunder professionsbaggrund og boligområder, i deres fortællinger. Derudover nævner jeg heller ikke, hvem der har sagt hvad i kursustilfældene, da dette kunne gøre det

nemmere for projektmedarbejder og kursusdeltagere at identificere udsagn fra individuelle interviews og fokusgruppen.

Min personlige interesse i at deltage

Jeg indgår i den formative evaluering som ikke-aflønnet specialestuderende. Dette gør jeg, da jeg har et ønske om, at mange af de refleksioner og analysepointer, som fremkommer i specialet, vil kunne indgå i den endelige evalueringsrapport. Dertil kan det tænkes, at specialet kan have interesse for Københavns Kommunes videre arbejde med peer-baserede projekter, da specialet vil udkomme inden den endelige rapport. Jeg har derfor en forventning om, at specialet vil få en mere omfattende betydning, end hvis jeg ikke havde haft et samarbejde med Københavns Kommune og Statens Institut for Folkesundhed. Med samarbejdet har jeg en unik mulighed for at etablere et netværk til eventuelle fremtidige professionelle samarbejdsrelationer. Jeg har været tilknyttet Staten Institut for Folkesundhed siden august 2015, hvor jeg først var i praktik og nu er specialestuderende. Denne tilknytning og det tætte samarbejde med Københavns Kommune, hvor jeg også har været ansat siden 2012, vil kunne gøre, at jeg i specialet kan være tilbøjelig til ikke at ville komme med alt for kritiske udmeldinger vedrørende de to organisationer. Min oplevelse er dog ikke, at de hverken i Folkesundhed København eller i Statens Institut for Folkesundhed er negative overfor en velbegrundet kritik, og derfor mener jeg ikke, at jeg føler mig bundet til udelukkende at fremhæve positive analysepointer eller undlade at komme med kritik til projektets udformning. I en formativ evaluering, kan der også ligge i metoden at forholde sig kritisk til den indsats, som man evaluerer på og fx i stedet komme med alternative forklaringer (Stetlor et al. 2006). Dermed vil specialets resultater eller analysepointer ikke være modstridende for evalueringens design.

Da jeg følger projektet over flere måneder, kan det også tænkes, at jeg bliver en del af det felt, jeg selv skal analysere, hvorfor jeg bliver "blind" for den "tavse viden" eller de selvfølgeligheder, som jeg i specialet ønsker at belyse. Dette har jeg bestræbt mig på at undgå ved dels at indsamle empiri løbende, dels at bruge empiri indsamlet af kollegaer og dels hele tiden gøre mig bevist om specialets forskningsområde, når jeg har været ude at interviewe eller foretage observationer.

Transskribering

De interviews, som specialet bygger dele af sin empiri på, er transskriberede, da det således vil gøre sig mere egnet til en nærmere analyse. Transskriberingen er dels gennemført af mig selv – jeg har transskriberet de baggrundsinterviews, jeg selv har gennemført – og dels gennemført af studentermedhjælpere ved hhv. Statens Institut for Folkesundhed og Aalborg Universitet. Der er transskriberet så ordret som muligt. I analysen er citater dog ændret til en mere læsevenlig form, da usammenhængende, ordrette udskrifter kan få informanterne til at fremstå mindre intelligente (Kvale & Brinkman, 2009).

Kvalitet af undersøgelsen

For at opnå *validitet* og producere analytisk, tilfredsstillende perspektiver har jeg tilstræbt at frembringe gennemsigthed og *refleksivitet* (Tjørnhøj-Thomsen & Whyte, 2011: 91) i specialet. Jeg har derfor gennemgående synliggjort og teoretisk begrundet de valg, jeg har foretaget undervejs og således tilstræbt *teoretisk åbenhed* (Sanjek, 1990: 395ff.) med hensyn til min egne forforståelse, valg af metoder, teori og analysestrategi. Dertil har jeg qua analysens opbygning omkring momenter synliggjort min *rute* gennem empiriindsamling og analysearbejde og således belyst, hvordan mine kolleger og jeg har påvirket empiriindsamlingen. Dertil har jeg undervejs i analysen valgt at have mere præcise uddrag med fra empiriindsamlingen og har således *synliggjort forholdet mellem feltnoter og den etnografiske viden* (Sanjek, 1990: 400f). Ydermere er det en måde at sikre, at validering i specialet har været gennem *metodetriangulering* (Flick, 1998; i Pedersen, 2012: 229). Da jeg kombinerer enkeltmandsinterviews, fokusgruppeinterview og observationer på forskellige tidspunkter og sammenhæng, har dette styrket validiteten. I relation til *reliabilitet* (Tjørnhøj-Thomsen & Whyte, 2011: 111) har jeg haft mulighed for undervejs at krydstjekke og diskutere mine analysepointer med mine to kolleger i evalueringsteamet. Jeg inddrager både empiri, jeg selv har indsamlet, og som er blevet indsamlet af mine kolleger. Det, at vi er tre med forskellige interesseområde og baggrund, reducerer betydningen af min rolle i empiriproduktionen og analysen og styrker dermed specialets *reliabilitet*. Ydermere anser jeg det for at have styrket *reliabiliteten* at sammenholde mine analysepointer med anden forskning i diskussionsafsnittet.

Da konteksten for den indsamlede empiri og de relationer, vi som forskere har etableret i feltarbejdet, er afgørende for den betydning, som et udsagn kan have, er den viden, som bliver skabt i specialet, situeret, positioneret og partiel (Järvinen, 2005: 28; Tjørnhøj-Thomsen & Whyte, 2011: 111). Derfor kan den viden, som fremhæves i specialet, ikke fortælle noget om *alle* peer-projekter eller velfærdsindsatser til *alle* tider (Järvinen, 2005: 28). Dermed ikke sagt, at den viden, der bliver produceret, kun kan forstås i den kontekst, som udsagnet er taget fra. Da mennesker er sociale væsner, der indgår i samfundet, må den forståelse, de positioner og konstruktioner, de tager med ind i interviews og observationer, også til vis grad afspejle den forståelse, der ellers hersker i samfundet og dermed også i lignende projekter.

State of the art - Peer-tilgange

I dette afsnit vil teorierne bag peer-tilgangen kort blive gennemgået. Der vil endvidere blive redegjort for de typer af peers, som har kunnet identificeres i forbindelse med den litteraturgennemgang (Ahlmark et al, 2015), jeg har foretaget. Jeg anser det for relevant at have afsnittet med, da det også har været en del af den formative evaluering og noget, som projektets parter har været en del af. Jeg vil bruge afsnittet som referencepoint til at diskutere det, jeg finder i analysen, med hvad, som ellers er gældende blandt peer-projekter. Det vil dog vise sig at være noget andet end det, der her præsenteres som peer-tilgange.

Jeg har i forbindelse af specialets opstart gennemført en litteratursøgning over forskning på peer-til-peer-tilgange (se bilag x – søgestreg). Dette har jeg gjort for at danne mig et overblik over peer-tilgange. Arbejde indgik også som del i en litteratursammenfatning (Ahlmark et al, 2016) til den igangværende evalueringsopgave ved Statens Institut for Folkesundhed. I litteraturen beskrives peer, analogt med specialets indledning, som ligemand til ligemand og støtte, hvor en "peer-person" deler baggrund eller erfaring med modtageren af en indsats (Repper, 2013; Mead & Macneil, 2004; Ramis et al., 2015). Princippet om peer-til-peer bygger på, at personer med lignede erfaringer vil kunne opnå en samhørighed, som i mindre grad er begrænset af den mere traditionelle asymmetriske magtrelation mellem bruger og ekspert, samt at peer-ationen ikke udelukkende omhandler sundhedsproblematikker, men også andre dele af personens livsområder (Mead, Hilton & Curtis, 2001). Endvidere er der et potentiale for, at relationen mellem de to parter vil være af vedholdende karakter og vil kunne etablere kontakt med individer, der normalt ikke nås af det ordinære sundhedssystem (Daaleman & Fisher, 2015). I den litteratursammenfatning, som publiceres i forbindelse med evalueringen (Ahlmark et al, 2016) udfolder vi mandekorpsets funktioner som social kontaktskaber (bonding), hvilket omhandler peer-personens interpersonelle kvalitet i kontakten med modtageren eller facilitator til gruppe aktiviteter. En anden funktion, som en peer-person kan have, er rollen som brobygger til sundhedssystemet (bridging). I en dansk kortlægning af sundhedsfremmende indsatser fra 2012 kunne det konstateres, at peer-tilgange benævnt som 'sundhedsambassadører', 'sundhedsformidlere', 'bydelsmødre' og projektet 'mindspring' blev brugt i i alt 37 kommuner (Eskildsen et al, 2012).

I gennemgang af litteraturen kan det endvidere ses, at peer-baserede metoder bl.a. bliver omtalt som health trainer (Cook & Wills, 2012, Mathers et al., 2014), lay health trainer (South et al., 2012), 'peer mentor', 'peer coach' (Ramis et al., 2015) og 'community health worker' (Fisher et al., 2014), men at der ikke er nogen systematik i de forskellige termer. Vi kan dog (Ahlmark et al. 2016), identificere tre forskellige former for peer-til-peer støtte, hvor graden af professionel træning, støttens fokusområde, tilknytning til lokalsamfund og grad af delte livserfaringer med støttens modtagere, adskiller sig. Disse tre er Lægmands-peer, peer-mentorer og naturlige hjælpere, og opstilles i nedenstående skema.

Tabel 1: Udvalgte karakteristika ved peer-personer i litteraturen, defineret som hhv. lægmands-peer, peer-mentor og naturlig hjælper (Ahlmark et al., 2016)

	Lægmands-peers	Peer-mentorer	Naturlige hjælpere
Tilknytning til lokalmiljø	I mindre grad	Ofte	Altid
Markant overlappende livserfaring med målgruppen	I mindre grad	Ofte	Ofte
Omfang af professionel træning	I højere grad. Ofte fokuseret på livsstil og sundhedsadfærd.	Kortere træning fokuseret på, hvordan de kan omsætte egne erfaringer til at skabe kontakt og udvise empati i kombination med sundhedsrelateret viden.	Relativt lidt og i så fald primært i sundhedsadfærd.

Lægmands-peers

Lægmands-peers er personer, som ikke nødvendigvis på forhånd er tilknyttet lokalsamfundet. De modtager formel træning om sundhed med det formål at nå ud med konkrete sundhedsbudskaber om fx kost, motion og rygning. Hvis formålet er mere fællesskabsorienteret, kan en risiko ved denne type peer være, at den manglende tilknytning til lokalsamfundet gør, at der kan opstå en professionel distance til deltagerne, da relationen ikke bliver præget af den autenticitet, som peer-personens tilknytning til lokalmiljøet ville kunne medføre. En tendens kan også være, at lægmands-peers opnår mindre troværdighed blandt modtagerne, har svært ved at etablere netværk eller falder fra, fordi de føler sig klemte mellem sundhedssystemet og modtagerne. Ydermere er der en risiko for, at lægmands-peers ikke altid føler solidaritet med deltagerne og opfatter sig som værende mere vidende end dem (Ahlmark et al., 2016).

Peer-mentorer

Denne type peer er personer, der bruger egen erfaring og empati til at styrke modtagernes håndtering af den lidelse eller problematik, som de selv kan have oplevet. Fremfor at være uddannet i sundhedsfaglige informationer og dermed være pålagt et stort sundhedsfagligt ansvar, opfordres en peer-mentor til at arbejde med at trække på egne erfaringer (Ibid). Eksempel på brug af peer-mentorer er i organisationen Anonyme Alkoholiker, hvor grundtanken netop er, at personer, der selv er kommet ud af et alkoholmisbrug, kan yde en mere effektiv støtte end andre (Repper & Carter, 2010).

Naturlige hjælpere

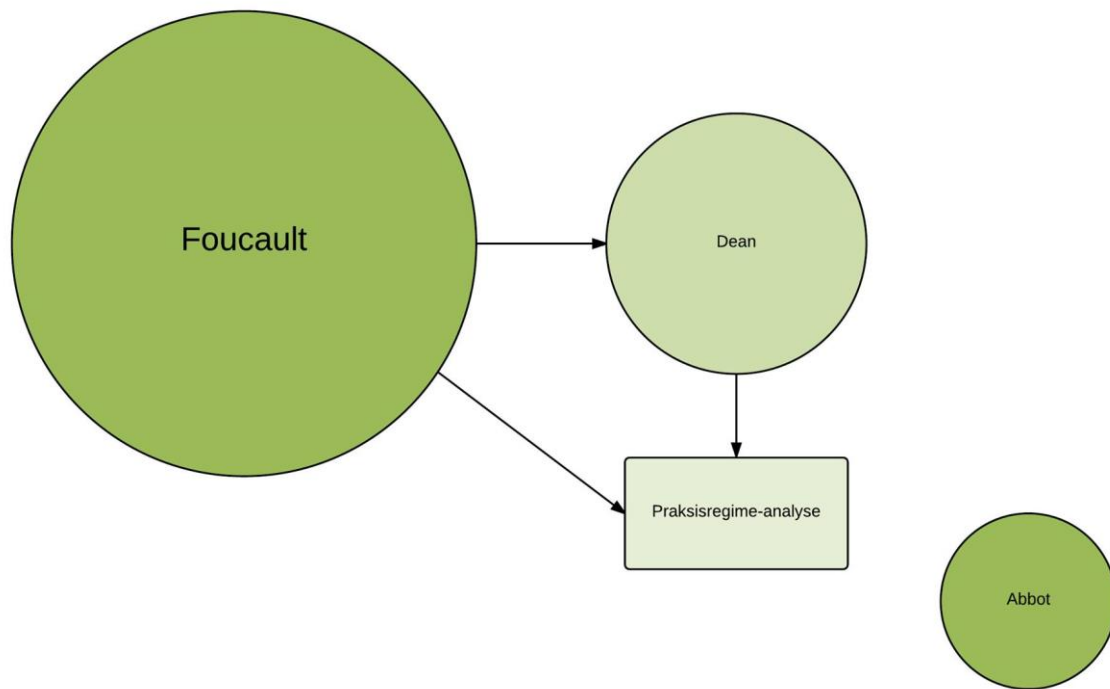
I indsatser i lokalmiljøer med fælleskabsorienterede hensigter bliver naturlige hjælpere ofte brugt. Det kan være personer fra lokalsamfundet, der ofte allerede har en rolle som værende én, folk naturligt vil henvende sig til om problemer (Eng, 2009). Flere af de studier, vi henviser til i litteratursammenfatningen (Ahlmark et al., 2015) peger på, at det kan være en fordel, hvis disse organisatorisk kobles til etablerede NGO'er fremfor til sundhedssystemet. Dermed er der et større potentiale for, at peer-personerne kan arbejde mere uformelt og med større autonomi. Det kan dog være svært at rekruttere og fastholde denne type peer-personer til indsatser, hvor man arbejder med udsatte eller marginaliserede grupper. Denne type peer synes dog at have nemmere ved at formå lokalsamfundet til at forbedre sundheden (Ahlmark et al, 2016).

Teoriafsnit

I afsnittet her vil jeg indledningsvis gennemgå mit brug af de forskellige teorier, og hvordan disse forholder sig til hinanden. Jeg vil derefter gennemgå de respektive teorier: Foucault, Dean og Abbot. Afslutningsvis vil jeg diskutere fravalg af teori.

Valg af teori

Jeg har valgt at kombinere Foucaults magtteori med Deans videreudvikling af Governmentality-analyser. Jeg anser Foucaults begrebsapparat for at være med til at italesætte grundideen til projektet, og hvordan styring af projektet kan forstås ud fra et policy eller strukturelt niveau. Jeg anser det for sandsynligt, at magt er afgørende i konstruktionen af peer-rollen og mandekorpset, hvorfor magtteorier vil blive brugt til at synliggøre de magtrelationer, der er medvirkende til denne konstruktion. Som jeg beskriver i nedenstående, forstår Foucault magt ikke som styret oppefra og ned, men at de styrede også har modmagt. Dermed er Foucault ikke deterministisk i sin forståelse af styring, hvilket gør, at jeg med hans begreber også kan forklare de enkelte mænds forhold til at påtage sig magt, subjektivering og selvteknologier. Således kan hans begreber også bruges på individniveau. For at hjælpe mig med at operationalisere Foucaults noget avancerede begrebsapparat har jeg valgt at gøre brug af Dean og lade mig inspirere af hans model for praksisregime-analyse til at tilgå undersøgelsesfeltet. Deans begrebsmentalitet hjælper mig også med at belyse de enkelte mænds relation til projektets rationalitet. Begrebet 'codes of conduct' skaber mulighed for at analysere indsatsen på et gruppeniveau. Magtanalytiske begreber kan ikke til fulde beskrive problemstillingen. Derfor supplerer jeg Foucault og Dean med Abbot's professionssociologiske teori. Han bidrager med begrebet jurisdiktion, til at se mandekorpset som konstrueret fra en idé om nogle organisatoriske mangler, men også til at beskrive korpsets positionering i forhold til målgruppen og sundhedsprofessionelle. Jeg vil derfor dels bruge Abbot til at analysere mandekorpset på gruppeniveau og dels på individniveau kunne italesætte forskellene i, hvordan de enkelte mænd opfatter sig som peers. Jeg mener, at jeg ved at kombinere de tre teorier kan skabe en bred fortælling om konstruktionen af peer-rollen og mandekorpset i projekt MIK, og i hvilket omfang mandekorpset har indflydelse over projektet. Med nedenstående figur illustrerer jeg, hvordan de forskellige teorier forholder sig til hinanden.



Foucault og magt gennem subjektivering

Den franske filosof og idéhistoriker, Michel Foucault, var blandt andet interesseret i det filosofiske spørgsmål om, *hvad sandheden er, om hvem vi er*. Dette sætter Foucault i forbindelse med *viljen til sandhed*, som ifølge ham præger den moderne, vestlige kultur. Mennesket har ifølge Foucault ikke en indre essens og sandhed om, hvem de er, men spørgsmålet, om *hvem vi er i dag*, beskriver snarere, hvordan vi kan ses som en historisk refleksion over os selv (Foucault, 1988). Foucault ønskede at undersøge, hvordan mennesker bliver til subjekter. Jeg vil i nærværende speciale bruge Foucaults begrebsapparat til at analysere konstruktionen af peer-rollen og mandekorpset i projektet, og i hvilket omfang mandekorpset har indflydelse over projektet og dermed, hvordan man kan anskue styring af denne konstruktion under rekrutteringsproces og kursusforløb. Jeg vurderer, at Foucaults teori giver mulighed for at tydeliggøre, hvordan intensionen med projekt MIK bliver udfoldet, og hvad man ønsker at opnå med det og dertil, hvorledes rollen som peer og mandekorpset bliver konstrueret. Foucault havde aldrig til hensigt at analysere magt, men subjektet og de komplekse magtrelationer, som han mener, mennesker er placeret i (Foucault, 1983).

Foucault har ikke formuleret en statsteori og anser heller ikke staten som værende styrende oppefra og ned. Magt er heller ikke udelukkende repræsenteret ved en *totaliserende* magt, der forbyder noget, inddriver skatter eller gør alle borgere til genstand for nationale sundhedsprogrammer, men magt er produktiv, når den "virker ved at gøre individet – og får individer til at gøre sig – til bestemte subjekter" (Villadsen, 2007: 158). Denne type magt kalder Foucault for *individualiserende*, en magt, der rettes mod enkeltpersoners personlighed, selvopfattelse eller psykiske konstruktion (Foucault, 1983). Magten vil derfor indvirke på menneskets selvforståelse. Foucault (1983:213) arbejdede med en udvidet definition af magt, som skabelsen, formningen og anvendelsen af mennesker som subjekter. Han går således væk fra et syn på magt som dominans, benægtelse eller undertrykkelse og fremfor at forstå magt som undertrykker mennesker som subjekter, skal magt snarere ses skabende for deres subjektivitet (Foucault, 1983).

"This form of power applies itself to immediate everyday life which categorizes the individual, marks him by his own individuality, attaches him to his own identity, imposes a law of truth on him which he must recognize and which others have to recognize in him. It is a form of power which makes individuals subjects." (Foucault, 1983: 212)

Ifølge Foucault er magt altid tilstede i menneskelige relationer. Magtrelationer er foranderlige og ustabile. Magt bygger på frie subjekter og for at udøve magt, må der i det mindste være tale om en form for frihed; hvis den ene part stod helt til den andens disposition, ville der være tale om tvang fremfor en magtrelation. Der findes dog magtrelationer, som er fastlåste, hvor muligheden for frihed bliver begrænset, og magtrelationen er fikseret, således at relationen er så asymmetrisk, at det er tale om en ekstremt begrænset form for frihed (Foucault, 1988a: 291ff).

Ifølge Foucault er der i moderne tid sket en øgning af statens indblanding i individers liv, hvor blandt andet livsstilsproblemer har fået en større politisk betydning og bliver genstand for velfærdsstatslige interventioner (Foucault, 1988). Endvidere opererer Foucault med begrebet *governmentality* i "technologies of self" (Foucault 1988: 19), hvor han fremhæver, at velfærdsstatslig styring sker gennem en type styring af individers selvstyring. Governmentalitystyring handler om at fremelske eller påvirke individers kapacitet og

handlemåder. Det sker ved, at de forsøger at koble sig til individers selvteknologier og herigennem påvirke deres selvforhold. "We have indirectly constituted ourselves through the exclusion of some others" (Foucault, 1988: 146). I specialet bruger jeg begreberne til at undersøge, hvordan denne styring kommer til udtryk, når projektet forsøger at fremelske en peer-person og et mandekorps bl.a. gennem at se, om nogle bliver ekskluderet fremfor nogle andre, dels i rekrutteringen, men også i hvilke forståelser der anses for korrekte i måden at agere peer på i projektet. Foucault (1988;1991) har primært beskæftiget sig med styring af borgere og ikke styring af medarbejdere eller oprettede peer-projekter, som jeg interesserer mig for i specialet. Jeg mener dog, at Foucaults magtbegreber kan bruges til at analysere, hvordan projektet fremelsker en peer-rolle og mandekorps.

Governmentality-styring sker igennem styringsteknologier, hvilket forstås som *subjektiveringsstrategier* (Villadsen, 2004), hvor styringen forsøger at fremelske bestemte former for subjekter og en 'almen social subjektivitet' hos den enkelte (Villadsen, 2004:215). Foucault (1983) henviser begrebet subjektiveringsstrategier til *styringsteknologier*: herunder produktion, tegn, magt og selvteknologier. Her er jeg særligt optaget af, hvordan de to sidstnævnte strategier kommer til udtryk i form af styring af rekrutterings- og kursusforløbet.

Magtteknologier

Foucault (1988:18) opererer med begrebet *magtteknologier*, hvilke han argumenterer for bliver brugt i velfærdstatslig styring. Magtteknologier defineres som det, der søger at bestemme individers adfærd og underkaste dem bestemte mål eller former for dominans. Subjekterne bliver igennem magtteknologer objekt for forskellige former for magt. Subjekter til andres magt, men også til egen identitet (Foucault, 1983:212). Der er installeret en *rationalitet* i styringsteknologierne: en bestemt tanke om mål og middel, der søger at være eksplicit, klar og systematisk i, hvad der anses som sund fornuft, ansvarlighed og anstændig opførsel, hvor de usunde eller uanstændige identificeres som problematiske, og hvordan de ting bør være, som giver styringen en særlig retning. Foucault har påvist mangfoldige rationaliteter såsom økonomisk, social og kulturel rationalitet. *Rationalitet* kan ifølge Foucault komme på tale, når staten bruger et *Reason of state*, som er de mål og hensigter, som styringen har (Foucault, 1988:148). Rationalitet baseres ofte på forståelser som tages for givet og

fremstår ofte blot nødvendig, naturlig og nyttig (Jøncke, et al, 2004: 385ff). I analysen vil jeg undersøge, hvordan rationalitet og *reason og state* kommer til udtryk både gennem de interviews, jeg foretaget, hos projektmedarbejder og folkesundhedskonsulent, og hvad jeg kan læse mig til i projektbeskrivelsen. Villadsen belyser også, hvordan brug af magtteknologier kan være mere konkrete såsom *samtaleteknikker* eller *dialogbaseret ledelse*, som i dag bruges til at gøre op med overstyring, hvilket han mener, er en måde, hvorpå lederen overfor den ansatte *re-konfigurerer rummet* ved, at den ansatte taler, og derigennem producerer udsagn, som er rammesat af lederen (Villadsen, 2004). Således vil jeg i analysen beskrive, hvordan denne type styring kommer til udtryk fra underviser og projektmedarbejders side under rekrutterings- og kursusforløb.

En mere *Diréct* (Foucault, 1988a:11) form for magt, hvor der gøres brug af individualiserende teknikker, og som også udgør en del af subjektiveringsprocessen, er ifølge Foucault såkaldt sandhedshævdelse, hvor individet fastholdes på en sandhed om, hvem det er. Individet underkaster sig eller hjælpes til at underkaste sig en bestemt sandhed om sig selv, hvilket Foucault betegner som subjektivering (Villadsen, 2004). I analysen vil jeg her fokusere på, hvem der har autoritet til at bestemme, hvordan man skal forstå målgruppen og peer-rollen, og hvordan denne autoritet kommer til udtryk. Derudover nævnes også *dividing practices* (Foucault 1988:208), som en type klassifikationsproces, som er med til bl.a. at skulle skille motiverede fra ikke-motiverede eller andre måder at opdele, kategorisere og dermed forme personer på til at fremelske en vis type subjekter. Dermed vil jeg også undersøge, hvordan opdeling, kategorisering, afvigelser eller alternative forståelser behandles af projektdeltagere, medarbejdere og undervisere.

Selvteknologier

Er en afgørende type styringsteknologi, som Foucault (1988) opererer, med *selvteknologier*? Det er redskaber, hvorpå individet kan isolere bestemte aspekter i sig selv som evidens og styringsobjekt (Foucault, 1988).

“Permit individuals to effect by their own means or with the help of others a certain number of operations on their own bodies and souls, thoughts, conduct, and way of

being, so as to transform themselves in order to attain a certain state of happiness, purity, wisdom perfection, or immorality.”(Foucault, 1988: 18)

Selvteknogier er således møntet på individets arbejde med sig selv, eventuelt på baggrund af hjælpernes anvisninger, hvor målet er at skabe en vis type subjekter (Foucault, 1988). Hvor magtteknologier rettes mod selverkendelse eller *self knowledge*, er selvteknologier rettet mod en type *know yourself*, som hentyder til individets arbejde med sig selv, hvor vedkommende inkorporerer sandheder, underlægger sig magten (Ibid: 22; Foucault, 1988a:285). Dermed er jeg i analysen optaget af situationer, hvor mændene inkorporerer de forståelser, der er herskende i projektet og ser en del af deres personlighed. I relation til styring af medarbejder, mener Villadsen, at moderne medarbejdere bliver sat til at reflektere over sig selv og hele sin personlighed i relation til den organisation vedkommende arbejder i – hvilket kræver forskellige former for selvteknologier. Her er jeg blandt andet optaget af at undersøge situationer, hvor peer-personerne skal italesætte stærke og svage sider hos selv eller reflektere over sig selv i relation til den rolle, de skal udfylde, både under jobsamtalerne og under kursusforløbet. Ifølge Villadsen er denne type selvteknologier aktuel i en tid, hvor lederen ikke må vide bedre end sine ansatte (Villadsen, 2004).

Dean

Foucaults begrebsverden omkring governmentality-styring og praksisregime vil herunder blive uddybet. Professor of public governance, Mitchell Dean, har videreudviklet Foucaults arbejde i bogen *Governmentality – magt og styring i det moderne samfund*. Dean præsenterer en måde at undersøge, hvordan policy indvirker på, hvordan vi styrer os selv. Deans teori vil i analysen hjælpe os til at forstå *MIK* som en type policystyring og vil tydeliggøre de enkelte peer-personers rolle i skabelsen af deres fælles identitet. Dean arbejder videre med dette begreb, og analogt med Foucault antager han, at governmentality-styring ikke kun forekommer i mødet med staten, men også noget der sker i flere dele af menneskers hverdag, fx i skoler eller sundhedsvæsen. Analogt med Foucault forstår Dean governmentality-styring således, at der opstilles normative idealer og indiskutable sandheder for, hvad individer skal stræbe efter, og at de, der ikke lever op til disse idealer og sandheder, bliver en målgruppe og fremstilles som at have behov for en intervention(Dean, 1999). Jeg vil derfor, udover at

undersøge konstruktionen af peer-rollen også undersøge, hvordan målgruppen for projekt MIK bliver fremstillet. Ikke alene af projektmedarbejderne, men også hvad de enkelte mænd mener om målgruppen, og hvordan der bør arbejdes med dem. Dean mener dertil, at normative idealer også er styrende for, hvordan fagpersoner skal agere, hvordan man er en god fagperson. Hvordan man skal agere, er også et udtryk for en type governmentality-styring og bliver styret af en *codes of conduct* (Dean, 1999:43). Jeg vil derfor forsøge at analysere mig frem til, hvordan *codes of conduct*, kommer til udtryk i mandekorpset, både gennem dokumentanalyse, observationer og i interviews. Dean opdeler begrebet *Govern mentality* og mener, at det er betydende at undersøge, hvordan det individ, der bliver udsat for styring, forholder sig til styringens rationalitet. Han tillægger således individet en refleksivitet og hævder, at måden, vi styrer os selv på efter nogle sandheder eller mentaliteter, også indvirker på de fælles sandheder. Dermed kan Deans teori og begrebet *mentalitet* være med til at undersøge de enkelte mænds rolle i konstruktionen af peer-rollen og mandekorpset, og hvordan deres forståelse får betydning i implementeringen, og virkeliggørelsen af projektet.

Undersøgelse af policy

For at undersøge magt i en policy henviser Dean (1999) til Foucaults begreb *praksisregimer* (Foucault, 1991: 75). Begrebet beskrives som tværgående orden eller systematik for, hvordan der kan handles og tales indenfor beslægtede praksisfelter såsom omsorgsfeltet, administration eller rådgivning (Dean, 1999:58). I nærværende speciale vil *projekt MIK* anses som værende et praksisregime i sig selv og vil blive undersøgt isoleret. I en governmentality-analyse bestræber man sig på at påvise selvfølgelige måder, som vi handler på og reflekterer over; de måder, vi handler på og drager tvivl, er ikke absolut indlysende eller nødvendige. Det handler om at identificere og undersøge situationer, hvor der bliver sat spørgsmålstejn ved styring, eller at styring bliver problematiseret. Den specifikke sammenhæng, hvor alle aktører og individer må stille spørgsmålstejn ved, hvordan det styres, og hvordan vi former og regulerer vores egen og andres adfærd, er fokus for analysen (Dean,1999:67f). Hermed vil de citater, som medbringes i analysen, primært omhandle tilfælde, hvor formål, mål, fremgangsmåde og styring i projektet bliver diskuteret eller fortolket. Det handler imidlertid

ikke om at stille magthaverne til ansvar; dette ville ikke give mening, da magthaverne selv vil være underkastet andre former for magt. Praksisregimer eksisterer altid i et miljø bestående af styringsrationaliteter, altså i overordnede, politiske styringsprogrammer. Derfor vil subjektiveringsstrategierne ikke foregå løsrevet fra generelle konflikter, overvejelser og politiske strategier (Dean, 1999:67f). Dean lægger vægt på, at man, når man analyserer et praksisregime, må søge at identificere, hvordan der bliver styret gennem praksisregimets opkomst, videreførelse eller transformation (Dean, 1999:58ff). Altså vil jeg forsøge at rekonstruere projektets iboende logik og analysere mig frem grundideen til projekt MIK, og hvilke former for viden og forståelse projektet afføder og trækker på. Videreførelsen vil jeg undersøge ved at analysere, hvordan de styringsteknikker projektet opererer med, søge at realisere projektets formål og at subjektivere nogle mænd som peers. I linje med dette vil analysen, som beskrevet i *analysestrategien*, også følge projektet kronologisk fra tilblivelse til kursusafslutning.

Dean (1999:61) fremstiller 4 gensidigt betingede, men relativt autonome dimensioner ud fra, hvor man kan analysere magtens indvirkning. Jeg refererer dette til *praksisregimeanalyse* og vil bruge tilgangen som inspiration til at designe min undersøgelse. For at skabe overblik over denne tilgang har jeg valgt at opstille den skematisk på næste side.

Dimension	Analytisk fokus	Inddragelse af teori	I analysen
Styringen som en rationel eller gennemtænkt aktivitet	Det fundamentale verdensbillede, som fungerer som grundlag for viden og sandheder.	Foucaults teori om rationalitet og reason of state.	Undersøge projektets styringsidealer og forestillinger om 'det gode liv' som projektet har til hensigt at opnå.
Styringens synlighedsfelt	Organisationens opbygning, fremstilling af målgruppen og den dominerende forståelse af de problemer, der skal løses	Mentalitet (Dean) Målgruppen og problemforståelsen formes af forestillede løsningsmodeller, som får betydning for <i>reason of state</i> . (Jøncke, et al, 2004: 385ff)	Hvordan forestillinger om målgruppen og projektets kommunale organisering indvirker på projektet
Undersøge skabelsen af identiteter	Fokusere på former for individuel og kollektiv identitet, som styringen søger at skabe	Magtteknologier, selvteknologier, subjektivering(Foucault)	Hvordan forsøg med at få mændene til at identificere sig som peer-personer kommer til udtryk under jobsamtaler og kursusforløb
Styringens tekniske aspekter	Tekniske aspekter: midler, mekanismer, procedurer, instrumenter, teknikker, taktik og vokabular, som er med til at konstruere autoritet og styringens gennemførelse	Magtteknologier, selvteknologier (Foucault) 'Codes of conduct' (Dean, 1999)	Fokus på styring af konstruktionen af peer-rollen, udvælgelseskriterier, styring i kursusforløb og styring af gruppen, og hvad mændene har indflydelse over samt tekniske aspekter

Professionssociologisk teori

I nærværende speciale er forskningsfeltet fokuseret på konstruktionen af et nyt initiativ til at nå ud til en italesat målgruppe, som anses for at have brug for en indsats. Dette gør man ved hjælp af at ansætte en gruppe mænd med forskellig baggrund, og som har til fælles, at de ligner målgruppen. Det kan diskuteres, hvorvidt disse mænd er professionelle set ud fra et klassisk professionssociologisk perspektiv, men med udgangspunkt i Järvinen og Mik-Meyers definition af professionelle som en *"person, der arbejder for velfærdsstaten med at hjælpe,*

coache og kontrollere klienter, patienter mv. [...] [og (red)] en person, der har praksiserfaring med at arbejde med borgere i velfærdsstatens mange institutioner” (Järvinen & Mik-Meyer, 2012: 13f.), vælger jeg at trække lignelser til mandekorpset og professionelle. Jeg vælger derfor parallelt med magt- og styringsteorier at bruge professionssociologen Andrew Abbott til at analysere og forstå konstruktionen af mandekorpset. Hvor Foucault og Dean kan bruges til at analysere peer-rollen og mandekorpsets konstruktion forstået som en type polycystyring med et ønske om at fremelske en peer-at rolle og et mandekorps, kan Abbot i højere grad bidrage til forklare mandekorpset som en italesat organisatorisk mangel, samt hvordan de selv forholder sig til deres position til målgruppen og andre faggrupper. Abbott går ud fra en grundantagelse om kernen i en profession som værende arbejdet, og at grænsedragningen til andre typer af arbejde er det, der fører til differentieringer i professioner (Højbjerg, 2011:36). Faggrupper og professioner virker i forhold til hinanden, og der opstår konflikt mellem professioner i kampen om kontrol (Højbjerg & Larsen, 2015). For at analysere faggrænsen for en profession på et virksomhedsområde bruger Abbott begrebet *jurisdiktion*, hvilket han ser som linket mellem en profession og dens arbejde. Abbott ser her tre arenaer, hvor *jurisdiktion* (Højbjerg, 2011: 36) kommer på spil:

- Den juridiske arena, som formelt definerer afgrænsninger mellem faggrupperes jurisdiktioner
- Den offentlige debat, hvor en profession kan opbygge image og derigennem presse det legale system
- På arbejdspladsen

Jeg vil i analysen koncentrere mig om den sidstnævnte, arbejdspladsen, hvor professioners egne definitioner mødes med omgivelsernes forventninger til, hvad der er deres opgave. Det er også på arbejdspladsen, professionsstudier med fordel kan fokusere på arbejdsdeling mellem forskellige professioner. Hvis professionens udførelse ikke længere ønskes udført eller ikke lever op til omgivelsernes forventninger, eller en profession er inkompetent, risikerer opgaverne at blive overtaget af andre (Højbjerg, 2011:37). Ifølge Abbott kan en profession ikke besætte en jurisdiktion, medmindre den er ledig, eller at professionen kæmper for den. Hvordan en profession forandres eller opstår kan bedst analyseres gennem at finde de kræfter, der påvirker indhold og kontrol af arbejdet, og hvordan denne påvirkning forplanter sig gennem de forbundne systemer af professioner, men også hvorledes disse

forhandlinger af kontrol kommer undervejs (Højbjerg & Larsen, 2015). I relation til Abbott er det derfor relevant at se, hvordan mandekorpset positionerer sig i forhold til de professionelle, der er ansat i sundhedsforvaltningen, men også hvad der bliver italesat af projektmedarbejderne som mandekorpsets opgave, eller hvordan distinktionen mellem sundhedsfaglige og mandekorpset bliver udfoldet og forhandlet undervejs. Da specialets empiri ikke indbefatter interviews med sundhedsfaglige medarbejdere og kun beskæftiger sig med kursusforløbet af *projekt MIK*, vil kampen om faggrænser udelukkende kunne analyseres med udgangspunkt i projektmedarbejderes, underviseres og mandekorpsets perspektiver. Dermed vides det ikke, hvordan andre faggrupper forholder sig til projektet.

Fravalg af teori

Jeg har i specialet fravalgt at bruge teorier, der kan forklare, hvorfor der foreligger de forskellige rationer eller styringsformer, som projektet opererer med. Jeg har derfor ikke teoretisk kunnet holde projektets rationalitet og styringsformer op mod hinanden, men har valgt at frembringe dem, jeg har identificeret. Ligeledes har jeg fremfor at lave en Bourdieuiansk feltanalyse, hvor magt anses mere som top-downbaseret, valgt Foucaults magtteorier, da jeg anser dem for at være mere tro mod projektets ideal om, at mandekorpset er med til at udvikle projektet.

Analyse

I følgende afsnit vil de gennemførte interviews og observationer blive analyseret med udgangspunkt i ovenstående teoriapparat. Analysen er opdelt i tre kapitler, der hver især har et analytisk og empirisk hovedmoment. Den kronologiske rækkefølge er, at kapitel 1 omhandler de forestillinger, der er bag projektet, hvorpå kapitel 3 omhandler rekrutteringen, og kapitel 4 behandler kurset. Kapitel 2 – Kommunen omhandler den organisatoriske betydning og står uden for den kronologiske rækkefølge.

Kapitel 1 - Ensomhed er lige så skadeligt som rygning

Formålet med dette kapitel er at fremanalysere projektets baggrund, problemforståelse, og hvad forvaltningen ønsker at opnå med projektet ud fra projektbeskrivelser, de interviewedes forståelse af målgruppens problemer, og hvordan de mener, disse skal løses. I kapitlet er jeg inspireret af Deans praksisregimeanalyse. Jeg undersøger i denne del *synlighedsfeltet* – herunder problemforståelsen, og hvordan man forholder sig til målgruppen samt *Styringen som en rationel eller gennemtænkt aktivitet* – herunder hvilke rationaler projektet hviler på, og projektets *reason of state*. Ved hjælp af Deans begreb 'mentalitet' relaterer jeg dette til mandekorpsets holdninger. Dette vil jeg gøre ved at besvare specialets første arbejdsspørgsmål - *Hvad vil man opnå med projektet, og hvilke rationaler er drivende for dette?*

Målgruppen

Projektets målgruppe bliver i projektbeskrivelsen og i interviews med projektmedarbejderne defineret som nogle mænd, der i dag ikke er i kontakt med sundhedssystemet. Projekt MIK er sat i verden ud fra en forestilling om, at der er en kønsmæssig ulighed i sundhed⁷. En af projektmedarbejderne fortæller, at de "ikke bliver mødt af sundhedstilbud, fordi de synes, der er lang vej hen til lægen, og de kan ikke rigtigt finde ud af, hvordan de navigerer i det her [sundhedssystem (red)]" (Henriette – interview). Både i projektbeskrivelsen og interviews med projektmedarbejderne fremgår det, at målgruppen er ensomme, og 'manglende sociale relationer' bliver fremstillet som lige så skadeligt som rygning. De to projektmedarbejdere forholder sig dog ikke særligt til målgruppen og deres problemer. Dermed kan projektmedarbejdernes holdning til målgruppen ikke udlæses på baggrund af, hvad de i interviewet giver udtryk for. De fortæller, at de er tro mod den i *Rules of halves* definerede målgruppe. De mener, at kommunen er forpligtet til at gøre noget for målgruppen: "Alene det, at de træder udenfor i sundhedsprofilen og er nogle, der lever et kortere og dårligere liv, det gør jo, at vi selvfølgelig er forpligtigede til at gøre en ekstra indsats overfor dem og facilitere og lette adgangen til sundhedsydelse og hjælpe dem på vej."⁸ I praksisregimeanalyse (Dean), er det under analyse af et en policys 'synlighedsfelt' afgørende at undersøge, hvilke

⁷ Interview med Bodil Schroll Harboe, specialkonsulent – afdeling for folkesundhed

⁸ Interview med Henriette Curtz Jansen – projektledere Forebyggelsescenter

problemforståelser projektet hviler på. Jeg har her kunnet identificere, at målgruppens problemer er, at de ikke er i kontakt med systemet, at der er en ulighed i sundhed, og at de er ensomme. I nedenstående afsnit vil jeg redegøre for, hvad jeg har fremanalyseret som den i projektet formulerede løsning på disse problemer.

Projektet som en rationel og gennemtænkt aktivitet

Noget, som står tydeligt frem både i projektbeskrivelse, interviews og under planlægningen af evalueringsopgaven sammen med projektmedarbejderne og folkesundhedskonsulenten, er ideen om fællesskab. Det fremgår, at Mænd i København primært har ét fællesskabsorienteret mål, hvor forvaltningen ønsker, at mandekorpset skal øge socialt samvær og reducere isolation fremfor at sprede konkrete sundhedsbudskaber. Mandekorpsets hovedopgave beskrives som, at de skal etablere og facilitere fællesskaber i aktivitetsbaserede indsatser. Eksempel på aktiviteter, som mandekorpset kan foretage sig, er bl.a. "at samle en gruppe mænd og tale om hverdagslivet, gå ture ... eller lave praktisk, fysisk arbejde" (Interview – Henriette). Enten kan borgerne derefter begynde til aktiviteter som madlavningshold, eller også kan mandekorpset støtte målgruppen i at etablere kontakt til sundhedsvæsenet. "Alene øget netværk og kendskab til sit lokalområde kan have en positiv indflydelse på sundheden" (Projektbeskrivelse, 2015). En af projektmedarbejderne uddyber dette i interviewet: "Vi vil jo vildt gerne have, at folk får øjnene op for, at – gud, det der sociale fællesskab, det gav mig rent faktisk noget, at være med dem der - " (Henriette). Kommunen vil gennem projektet prøve at finde aktiviteter, der appellerer til mænd for at lokke dem til at interessere sig for sundhed⁹. Det er håbet, at mandekorpset vil kunne komme ud til målgruppen og inspirere deltagerne og derigennem kunne gøre sundhed mere tilgængeligt, "så har de da i de mindste fået buddet og anledningen og fået den udstrakte hånd" (Henriette – interview). Dermed er et stærkt fremanalyseret rationale (Foucault) i projektet, et fællesskabsrationale, hvor projektet er sat i verden, baseret på en forestilling om, at det er godt at være sammen med andre. Dermed bliver mandekorpsets opgave at sørge for, at målgruppen får bedre muligheder til sociale fællesskaber.

⁹ Interview med Bodil Schroll Harboe, specialkonsulent – afdeling for folkesundhed

Projektet er dog ikke udelukkende fokuseret på fællesskab. Som en naturlig del af, at projektet ligger organisatorisk i sundhedsforvaltningen, er sundhed en afgørende faktor. Det kan blandt andet ses ved, at projektmedarbejderne taler om sundhed, og at de mener, at det er afgørende at have et sundhedsfokus, da projektet er organiseret i sundhedsforvaltningen. Den sundhedsforståelse, som projektet udgår fra, baseres på det som i projektbeskrivelsen og interviews beskrives som "det brede sundhedsbegreb". Jeg ønsker her at redegøre for forståelse for, hvad dette begreb rummer på baggrund af det, der er fremkommet i interviews med projektmedarbejderne og i projektbeskrivelsen. I interviews bliver det fortalt, at med "det brede sundhedsbegreb" er intensionen, at der tages udgangspunkt i, hvad der lige nu fylder i målgruppens liv. En væsentlig del af "det brede sundhedsbegreb" er, at sundhed rummer andet end fitness og at spise sundt. Det fremgår også af projektbeskrivelsen, at der i "det brede sundhedsbegreb" ligger at *møde folk, der, hvor de er*. Dette forstår projektmedarbejderne således, at hvis målgruppen ikke ønsker at gøre noget ved deres rygevaner, så kan det være, at de har lyst til at lave billig og sund hverdagsmad¹⁰. En af projektmedarbejderne fortæller også, at tanken med projektet er, at man i stedet for de traditionelle ydelser, som tilbydes i sundhedsforvaltningen med kost- og motionsvejledning, ønsker at "gøre det sunde liv tilgængeligt". "Det sunde liv kan jo egentlig bare betyde, at du kommer ud og får lidt frisk luft en gang imellem cigaretterne og får drukket de 4 øl mindre og får spillet den fodboldkamp i weekenden med dine venner og får gået en tur med dine venner" (Henriette). En af projektmedarbejderne beskriver det som:

"... det der med at give folk nogle gode liv, altså at prøve at hjælpe dem med at finde mening i deres liv og hjælpe dem med at finde det gode liv for dem, måske er vigtigere end det sunde liv for mig. I hvert fald til at starte med" (René).

Da jeg ser projektets styring som en rationel gennemtænkt aktivitet fremkommer det altså, at "det brede sundhedsbegreb" hviler på en forståelse om, at den 'rigtige' måde at arbejde med målgruppen på, er via små skridt, og at dét at "møde folk, hvor de er". Dette synes ensbetydende med at tage udgangspunkt i den motivation, der er hos den enkelte. Det, der altså fremkommer af interviewene, er, at "det brede sundhedsbegreb" ikke kun omhandler de traditionelle KRAM-faktorer, og at der heller ikke tages udgangspunkt i et særligt ideal, som

¹⁰ Interview med Henriette Curtz Jansen – projektledere Forebyggelsescenter

man forventer skal være målet for projektet. Dermed er "det brede sundhedsbegreb" afgørende for det sundhedsrationale som projektet hviler på.

I interviews med projektmedarbejderne fremkommer det, at det i "det brede sundhedsperspektiv" også ligger en forståelse for 'sunde', sociale relationer. Det fremkommer, at tanken med korset er, at de etablerer nogle fællesskaber for de ensomme, men også får en gruppe mænd ind i fællesskaberne, som de forestiller sig har usunde vaner. En af projektmedarbejderne fortæller, at de vil: "få udskiftet en dårlig social relation med en god" ... "[og (red.)] finde nogle fællesskaber, som ikke handler om øl og cigaretter ..." (René). Den anden projektmedarbejder fortæller, hvordan man ønsker, at målgruppen gennem deltagelse i de oprettede 'sunde' fællesskaber vil sprede sig som "ringe i vandet", hvilket vil gøre, at de får lyst til at ændre andre dele af deres liv. Et andet ønske er, at der i grupperne opstår et forum, hvor målgruppen kan fortælle, at de har helbredsproblemer. Mandekorpset kan dermed hjælpe målgruppen og facilitere kontakt til sundhedssystemet¹¹. Samtidigt er der en forhåbning om, at fællesskaberne kan blive selvkørende, således at mandekorpset kan trække sig tilbage, og mændene selv kan administrere deres aktiviteter¹². "Det brede sundhedsbegreb" i projektet er ikke udelukkende båret af et sundhedsrationale. En betydende forståelse som fremanalyseres er, at fællesskab er vejen til at blive sund. Dermed forstår jeg "det brede sundhedsbegreb" som værende baseret på både et sundhedsrationale og et fællesskabsrationale. At de to rationaler spiller sammen i projektet kan blandt andet ses i projektbeskrivelsen, men også under interviews og observationer med projektmedarbejderne. Dog er ikke alle typer af fællesskab og sociale relationer anset som de 'rigtige'. Nogle fællesskaber anses som 'dårlige sociale relationer', og som skal udskiftes til de 'gode'. Altså er rationalet om fællesskab og de 'sunde' fællesskaber vejen til at ændre målgruppens sundhedsadfærd, enten ved at mandekorpset etablerer fællesskaber for dem, der ikke har det i dag, eller udskifter deres fællesskaber med 'de sunde'. Således kan jeg både udlede et fællesskabsrationale og et sundhedsrationale i grundideen med, at mandekorpset skal oprette fællesskaber. Således kan projektets *reason of state* (Foucault) anses som båret af

¹¹ Interview Rene – projektmedarbejder i folkesundhed København.

¹² Interview med Henriette Curtz Jansen – projektledere Forebyggelsescenter Nørrebro; interview med René Andersen – projektmedarbejder Forebyggelsescenter Nørrebro

en idé om, at *det gode liv* er at være sammen med andre, og ud fra éns egne betingelser og ønsker at få lidt sundere vaner.

Mentalitet – Mændenes forhold til projektet

Mændenes forhold til målgruppens problemer synes være baseret på en forståelse af, at målgruppen igennem nogle uheldige livsbegivenheder er endt ud med ikke at kunne forvalte sin sundhedsadfærd. I de indledende interviews, der blev foretaget efter, at mændene havde været til jobsamtale, mener én af dem, at hovedmålgruppen primært er dem helt uden socialt netværk. En anden anser målgruppen som værende sårbare mænd med misbrug, psykiske lidelser eller personer, der på grund af at de ikke kunne "forvalte deres nye liv", er endt med livstilssygdomme. Samme person mener, at "det bliver vi sgu nød til at gøre noget ved". Mændene fortæller i de indledende interviews, at de ser deres opgave som noget meningsfuldt og flere giver også udtryk for, at det er på linje med det liv, de lever. Flere af mændene taler på linje med ovennævnte fællesskabsrationale og synes at have en forståelse for, at de skal arbejde med fællesskaber.

En af mændene - Thomas - ser det som sin opgave at være en "rar mand at snakke med" for målgruppen. Han fortæller endvidere, at mænd handler i flok og gerne vil have nogen at spejle sig i. Han ser projektets formål som at få mænd til at komme ud af ensomhed og gøre noget sammen. Han taler samtidigt om at lave sundheds- og motionstiltag, hvor fællesskabet og hyggen er i centrum: "Jeg tror det der socialt fællesskab, hvis det kunne være en lokke, at der er nogle rare folk at snakke med som ikke griner når man skal trække op af bakken" (Thomas: for-interview). En anden af mændene - Stig - taler i indledningsinterviewet om *livskvalitet*, hvilket han ikke kun forstår som fysisk aktivitet, men også det at være sammen med andre. Få oplevet livsglæde, når livet er svært, eller at have et fællesskab, hvor man kan møde andre personer, der forstår ens problemer. Stig fortæller: " [at målgruppen](red.) sammen med andre lærer at få nogle netværker[...] (red.) som ikke kun handler om alt den negative men også handler om det positive" (Stig: for-interview). Flere af mændene taler også ud fra en lignende tidligere fremanalyse i "det brede sundhedsbegreb". De taler blandt andet om, at en person måske er begyndt at motionere, men stadig ryger, eller at personen kan få lyst til at gøre noget ved sin sundhed efter at have været sammen med andre. Flere af de mænd, vi har

talt med indledningsvis, lægger dog mere vægt på at yde individuel støtte med fokus på kost, rygning, alkohol eller motion, fremfor at arbejde med fællesskabsprojekter. Dette er stadig ud fra en forståelse af, at en livsstilsforandring er noget, der skal ske i små skridt. Dermed kan der også trækkes lignelser til ovennævnte "det brede sundhedsbegreb", hvor de ikke ser et ideal om den perfekte krop eller noget, der er uopnåeligt for målgruppen, men ud fra et ideal om, at målgruppen lever lidt mere sundt. En af mændene uddyber sin forståelse for en undervisningsdel: "ikke en gazelle, men måske en, der får lysene til at slukke og guldet ryste når de løber på løbebåndet, det er der jeg bliver imponeret" (Observation motion og træning). De fleste af de mænd, vi talt med indledningsvis, fortæller, at det er vigtigt at investere noget i målgruppen; i første række af hensyn til de enkelte mennesker, men de argumenterer også for, at "de [målgruppen (red.)] koster mange penge". Jeg antager, at der således ikke udelukkende kan trækkes lignelser mellem mændenes forståelse og de ti ovennævnte rationaler.

Deans begreb om styringens 'mentalitet' tydeliggør rationalets praktiske konsekvenser, og at holdning blandt frontlinjemedarbejdere eller udøvere til, hvad de skal, er betydende for implementeringen af styringen. Derfor anser jeg det for afgørende i denne del af analysen at redegøre for mandekorpsets problemforståelse og holdning til projektets grundideer. Mandekorpsets mentalitet synes at være baseret på en stærk overbevisning om, at 'fællesskab' er noget, de bør stræbe efter. Dermed mener jeg, at de interviewedes indstilling og forestillinger om, hvad de selv kan bidrage med, er en betydende del i mændenes potentiale til at agere i tråd med projektets fællesskabsrationale og det empiriske begreb "det brede sundhedsbegreb". Dog er der flere af mændene, der vægter sundhed højere end fællesskab. Samtidig har jeg kunnet identificere både et omsorgs-/sundhedsrationale, og også et økonomisk rationale relateret til mændenes opfattelse af, hvorfor de mener, at det er vigtigt at gøre noget for målgruppen. Det økonomiske rationale er dog ikke noget, jeg har kunnet udlæse af projektbeskrivelsen eller af udtalelser fra projektmedarbejderne.

Delkonklusion

Den problemforståelse, som er fremanalyseret som det projektet hviler på, er baseret på en forestilling om, at der er en kønsmæssig ulighed i sundhed, og at målgruppen ikke er i kontakt til systemet, hvilket sundhedsforvaltningen anser sig forpligtiget til at gøre noget ved. Målgruppens hovedproblemer menes at være manglende sociale relationer, hvilket bliver fremstillet lige så skadeligt som rygning. Deltagerne i målgruppen, som har sociale relationer, anses for at have 'dårlige sociale relationer'. Der lægges stor vægt på ensomhed, og et betydende fremanalyseret rationale, jeg har kunnet indføre i projektet, er derfor et fællesskabsrationale, som baseres på en forståelse for, at der bør etableres fællesskaber for dem, der er ensomme, og udskifte usunde fællesskaber med sunde fællesskaber. Dertil er "det brede sundhedsbegreb" et empirisk begreb, der fremstår styrende for projektet. Dette indebærer 'små skridt' til forandringer, 'møde folk, hvor de er' – ud fra deres hverdag og motivation. Jeg har ligeledes fremanalyseret et sundhedsrationale, indlejret i 'det brede sundhedsbegreb'. Sundhedsrationalet og fællesskabsrationalet er begge dele analyseret frem som noget, jeg kan udlede af 'det brede sundhedsbegreb', og det man ønsker at opnå med projektet – projektets reason of state. Her opnås 'det gode liv' via sunde fællesskaber, og fællesskabet ses som nøglen til et sundere liv.

Mandekorpset forholder sig positivt til projektets grundidé. Nogle af dem vægter i højere grad fællesskab, imens andre vægter individuel sundhed. Der er flere af mændene, der er gået ind i projektet med en forståelse, som kan relateres til et økonomisk rationale, hvilket ikke er blevet identificeret i projektbeskrivelse eller interview med projektmedarbejder. Dog synes sundhed, omsorg og fællesskab at være de rationaler, som mest har kunnet blive knyttet til korpsets forståelse.

Således har jeg fremanalyseret, hvad man ønsker at opnå med projektet, og hvilke rationaler der er drivende for dette. Men hvordan skal dette så opnås? - Dette vil jeg i næste kapitel undersøge ved at se nærmere på, hvordan forvaltningen og mændene selv mener, at et mandekorps kan være med til at realisere projektet, samt hvilken betydning den kommunale organisering får for dette.

Kapitel 2 – kommunen

I dette kapitel er formålet at fremanalysere den dominerede forestilling om peer-rolle. Dertil kommer, hvordan forestillinger om målgruppen og projektets kommunale organisering får betydning for rekrutteringen og etableringen af det endelige mandekorps. Ydermere undersøges den kommunale organisations betydning for, hvilke muligheder mændene har for at påvirke projektet. Jeg undersøger i dette kapitel to dimensioner af Deans (1999) praksisregimeanalyse: *skabelsen af identiteter* og *synlighedsfeltet* – herunder den organisatoriske indvirkning. Kapitlet tjener til formål at besvare arbejdsspørgsmålet: - *Hvilke forestillinger er der om peer-rolle, og hvordan indvirker organisationen på, hvordan mandekorpset kan agere i projektet?*

Forestilling om peer-rolle

I projektbeskrivelsen og interviews med projektets parter kan det udledes, at sundhedsforvaltningen har valgt at bruge peers, da de ikke har for vane at arbejde med at skabe sociale fællesskaber. Projektmedarbejderne har en forståelse for, at mandekorpset vil være bedre til at skabe og facilitere sociale fællesskaber qua deres peer-faktor. De skal dels have en funktion at facilitere fællesskaber, dels at brobygge ind til forvaltningens sundhedsprofessionelle. Set med begrebet jurisdiktion (Abbot) anser jeg dette som værende et udtryk for de tomrum, projektmedarbejderne ønsker, at mandekorpset skal fylde. Korpset antages at kunne varetage rollen som den, der skaber fællesskaber, hvorigennem sundhedsforvaltningen vil nå ud til den målgruppe, man ikke tidligere haft kontakt til. Dermed skal korpset løse en opgave, som sundhedsforvaltningen ikke har kunnet løse tidligere. Med brobygningsfunktionen bliver mandekorpset også sat i relation til de andre sundhedsprofessionelle, hvor korpset skal 'fylde huller' og 'brobygge' ind til dem. Således er der også en udtalt jurisdiktion til de sundhedsfaglige.

Ideen med, at peers er bedre til denne opgave, bygger på en forståelse af, at dét, at mandekorpset ligner målgruppen og er nogle, som målgruppen kan 'relatere til', gør, at de fremstår troværdige. Der er en forhåbning om, at der opstår en gensidighed, hvor de to parter

kan relatere til hinandens liv. De har en forståelse for, at peer-personer "taler samme sprog" som målgruppen ¹³. Samtidig bliver det flere gange påtalt, at projektet er en forsøgsordning og derfor ikke stiller alt for høje krav til, hvad man forventer af korpset, eller om de lykkes med deres indsats. Jeg antager, dog, at der kan forstås et ønske om, hvad det er projektmedarbejderne ikke vil, at mændene skal være. En af dem eksemplificerer:

"Det giver en anden kontakt, end når jeg kommer ud, eller når der kommer en 24-årig lyshåret, fysioterapeut ud og siger ... nu skal I høre, hvad der var godt for jer i forhold til sundhed ... så tror jeg, at det er en meget naturlig reaktion at sige - hvad ved hun om det? ... Hun har aldrig levet mit liv, hun har aldrig set noget af det, jeg har set, så hvordan skulle hun kunne vide, hvad der var godt for mig" - (René).

Jeg udleder en forestilling om peer-personen og en type 'almen socialt subjekt' (Foucault), forstået som, at det, projektmedarbejderne ønsker, at mandekorpset skal leve op til, er: at have forståelse, tale samme sprog og ikke at være professionel eller toptrænet. Det at opstille, hvad det er, de ikke ønsker, mener jeg, er med til at skabe en idé om, hvordan projektmedarbejderne forestiller sig, at en peer ser ud, og hvad de forventer, at vedkommende skal kunne. Således er disse forestillinger også med til at konstruere en 'almen social subjektivitet'.

Rekruttering til mandekorpset

Samtidigt har det vist sig af interviews med projektmedarbejderne, at de personer, man valgt at ansætte, ikke er lige med målgruppen. De har hverken modtaget ansøgninger fra "målgruppen" eller søgt efter dem, da organisationen og projektets form gør, at man behøver nogle peers med ressourcer, der forpligtiger sig til projektet. En af projektmedarbejderne fortæller:

"Vi arbejder jo ikke 100 % peer-baseret, for så havde vi jo været ude og virkelig fået fat i manden på bænken, og så havde vi slæbt Jørgen og Bent herind og sagt - Nu skal I være

¹³ Interview med Bodil Schroll Harboe, specialkonsulent – afdeling for folkesundhed

peers, og I er skide gode til det her, og vil I ikke gå ud og gøre noget”¹⁴... ”Hvis de ligner målgruppen så meget, så at de ikke har evnen til at kunne skabe sociale fællesskaber, vedhæfte en fil, skrive deres arbejde ned osv. så er det umuligt at arbejde med, så det er også en balancegang”.¹⁵

Dermed har man valgt at rekruttere via opslag på internettet, men også i kiosker og ude i lokalsamfundet, men ikke valgt direkte at opsøge udsatte mænd. Ud fra begrebet ’synlighedsfelt’ betinger de krav, som organisationen stiller, en vis peer-rolle. Projektmedarbejdernes forestilling om ’målgruppen’ som nogle, der ikke er i stand til at leve op til kravene, udgør en begrænsning for, hvem der kan blive ansat. Der konstrueres således et ’alment socialt subjektivitet’, hvor en peer i MIK er en person, der har nogle kompetencer, som ’målgruppen’ ikke har. Det gør, at korpset skal leve op til dette krav og dermed ikke er nogle, der positionerer sig for tæt på målgruppen eller er ’lige med’ målgruppen.

Rekrutteringen er forgået ud fra en tanke om, at målgruppen enlige mænd er meget bred, og at man ønsker at afspejle dette i korpset. ”Jeg kunne forestille mig, at der er nogle enlige mænd, der er nogle tænkere, og som også vil dele tanker med folk på et lidt højere abstraktionsniveau” (Henriette). I interviewene er det også fremkommet, hvordan man i planlægningen af, hvem man skulle ansætte, derfor havde et ønske om, at korpset skulle bestå af et kontinuum af forskellige personligheder, hvor nogle ligner målgruppen meget, imens andre mere fungerer som rollemodeller¹⁶. En af projektmedarbejderne fortæller, hvordan de efter at have afholdt jobsamtaler, kategoriserede ansøgerne efter, hvor meget de lignede målgruppen. I kategori A placeredes dem, man anså for at have mest til fælles med målgruppen. Det kunne være nogle, der havde kortere eller ingen uddannelse, selv var overvægtige eller havde diabetes. I kategori B placeredes dem, der evt. havde en mellemlang uddannelse, men, som lignede målgruppen på nogle parametre. I kategori C placeredes dem, der i højere grad kunne fungere som rollemodeller, være med til at udvikle projektet og at ”trække det op i et fugleperspektiv”. Den brede rekruttering var ud fra et ønske om, at mandekorpset ikke skulle blive alt for énstenkende, men ville kunne bruge hinandens

¹⁴ Interview med Henriette Curtz Jansen – projektledere Forebyggelsescenter Nørrebro

¹⁵ Interview med Henriette Curtz Jansen – projektledere Forebyggelsescenter Nørrebro

¹⁶ Interview med Bodil Schroll Harboe, specialkonsulent – afdeling for folkesundhed

ressourcer, forskelligheder og inspirere hinanden¹⁷. Dermed kan siges, at projektmedarbejdernes syn på målgruppen har indvirket på rekrutteringen. Synlighedsfeltet er blevet konstrueret ud fra en ide om en bredde i målgruppen og deres behov, hvilket har medført en bred rekruttering og således også flere mulige peer-roller blandt mandekorpset. Altså har synlighedsfeltet, både med hensyn til målgruppe og organisering haft betydning for den 'almene, sociale subjektivitet' og peer-rolle, som projektet er med til at konstruere. I Foucaults begreb om 'almen, social subjektivitet', forstås det som én subjektivitet, som styringen har til hensigt at skabe. I stedet for én mener jeg, de tre kategorier vil kunne forstås som tre forskellige typer af 'sociale subjektiver', som projektmedarbejderne forestiller sig, at korpset kan agere peer på i MIK. Rekrutteringen opstiller således et kontinuum af muligheder, men hvor der alligevel kan være nogle ligheder i, hvad der forventes af mændene i gruppen – dette vil jeg behandle nærmere i afsnittet *kursusforløbet*. Jeg mener også, at de tre kategorier kan afspejle tre forskellige jurisdiktioner til, hvor grænsen går dels i relation til andre professioner og dels til, hvordan korpset internt bør forstå deres opgave, hvor nogle er mere fokuserede på at agere ligemænd, imens andre anser sig for at være projektudviklere. Dette kunne således også afspejles i, hvordan de anser sig selve som peer-personer.

Projektmedarbejderne fortæller i interviewet, at der er et kontinuum, som man kan være peer på. De har en forestilling om, at de mænd, de ansat i mandekorpset, er peer i en eller anden grad. Derfor har man valgt, at fokus i kurset ikke skulle være på, hvordan mændene skal agere som peer, 'bruge sig selv', eller 'møde i øjenhøjde'. Tanken har været at give korpset en basal viden omkring sundhed, men at der ellers skulle være meget *learning by doing*. "Vi kommer ikke til at holde et langt kursus om peer-education eller sundhedspædagogiske metoder; de kommer da godt nok igennem et heldagskursus i den motiverende samtale, men det er også det" (Henriette). Projektmedarbejderen mente ikke, at det er muligt at lave et kursus, hvor man lærer folk at agere peer: "Ja men jeg tænker peer er noget du har, det er ikke noget du kan lære. ... Så derfor kan vi ikke have et peer-kursus omkring peer-tilgangen, for enten så er de peers eller så er de ikke peers" (Henriette). Fremfor en 'almen, social subjektivitet' som et udtryk for, at det som projektlederen opstiller til, hvordan man er peer, baseres projektmedarbejdernes idé på, at mændene bare skal være sig selv, da de mener, at peer ikke

¹⁷ Interview med Henriette Curtz Jansen – projektledere Forebyggelsescenter Nørrebro

noget, som mændene kan lære at blive. Dette lægger op til, at det nærmest må anses umuligt at stræbe efter at leve op til en 'almen, social subjektivitet' om 'den rigtige' peer i projektet, men at mændene snarere bare skal agere sig selve. Dermed skulle fokus i kursusforløbet altså ikke være på at tale om peer-rollen som sådan. Jeg vil dog i kapitel 4 påvise, at det er noget andet, der gør sig gældende i kursusforløbet.

Hvad har rekrutteringen så medført?

I de interviews, vi har gennemført med mændene, efter at de været til jobsamtalen og fået en grundlæggende introduktion til projektet, kan der udledes en slags distance eller det, som en af mændene udtrykker det: som 'peer-professionalisme'. Jeg har også kunnet udlede en tvetydighed omkring, hvad mændene selv forventer at skulle leve op til som peer. Det drejer sig dels om at kunne trække på egne erfaringer som klient eller patient, og dels lægge større vægt på sine arbejdslivserfaringer. En af de mænd, vi talte med – Stig, fortæller, hvordan han i et behandlingsforløb selv har manglet at høre erfaringer fra personer, der været igennem lignende behandlinger. Han mener dog primært, at det er erfaring fra arbejdslivet og klientrelateret arbejde, som han vil trække på, når han møder målgruppen, og ikke det at være udsat. Thomas, som også er en af de mænd, vi har interviewet indledningsvis, lægger endnu større vægt på den professionelle rolle. Han ser det at være peer i projektet, og efterleve det han fået at vide ved jobsamtalen, som en svær opgave. Han fortæller:

”Vi [skal (red)] møde dem i øjenhøjde, og det er svært at møde i øjenhøjde med løftede pegefingre, men samtidig skal vi jo stå ved, at vi kommer jo med vores budskab som er en sund livsstil ... hvordan man kan koble de der to ting med en form for professionalisme og peers professionalisme det er jeg også spændt på” (Thomas: For-interview).

Det interessante her er den diskrepans mellem projektmedarbejdernes idé om, at en peer er en person, der 'taler samme sprog' og netop ikke er en professionel, og hvordan mændene selv forholder sig til ideen om at være peer, hvor de i højere grad ser sig som professionelle. Således er deres forståelse af den 'almen, social subjektivitet', de vil efterstræbe, noget, som de forstår som problematisk, og de tenderer i højere grad at vægte deres faglige baggrund

fremfor en egen oplevet udsathed. Der kan derfor antages at mændenes forståelse af peer-rollen og brug af erfaring fra eget liv er noget, de gør med en distance.

I de interviews, der er gennemført med mandekorpset har jeg kunnet se, at de enkelte mænds professionsbaggrund har betydning for, hvordan de forholder sig til at være peer og ligemænd med målgruppen. Flere af mændene har erfaring med at arbejde med klientrelateret arbejde, og de fleste giver udtryk for, at de ser deres position som en slags arbejde. En af dem fortæller i det introducerede interview, hvordan han er sin position og opgave som "ikke meget anderledes end det job, jeg har i dag på fuldtid". Ordet *professionel distance* er noget, der dels forekommer i observationsmaterialet og dels i de individuelle interviews. Thomas, som har arbejdet flere år indenfor velfærdssektoren, beskriver, hvad han mener med professionel distance:

"Jeg tænker, at jeg skal ikke udlevere hele mig selv. Altså, jeg kan godt bruge mig selv, men jeg skal ikke udlevere alt. Jeg skal overveje seriøst om jeg skal udlevere fulde navn og adresse, for er det noget jeg har lyst til, eller er vi venner eller er det arbejde ik?" (Thomas: efterinterview).

Jeg mener derfor, at rekrutteringen og ansættelsen af mænd med baggrund i velfærdssektoren eller mangeårigt engagement i frivilligt arbejde kommer til at fastholde mændene i deres professionsrolle, hvor de kommer til at agere med den jurisdiktion (Abbot), de er vant til. Mændene tenderer således at opleve en distance til målgruppen, da de i højere grad oplever sig selve ud fra deres "gamle" professionsrolle. Dette kan bl.a. ses i måden, Hans, der har en akademisk baggrund, distancerer sig noget fra målgruppen. Han mener, at det er ansvaret han har, som skiller ham fra målgruppen: "Vi er ikke kun helt ligeværdige, det giver ikke nogen mening, men vi møder hinanden i øjenhøjde, og så giver jeg noget mere" (Hans: efterinterview). På spørgsmålet om han kunne være venner med målgruppen, svarer han også: "Hvis man lever et liv, som er ret meget anderledes end ens eget, så jeg vil ikke udelukke det, men måske [er chancen for (red)] 6 rigtige i lotto større" (Hans: efterinterview). Thomas fortæller i det indledende interview, at "selvom man er i øjenhøjde, så er man det alligevel ikke i deres (øjne), om ikke andet så vil man være [en del af en (red)] organisatoren i det her. Man vil være én af dem, der får tingene til at fungere, og allerede der kommer der en distance" (Thomas: for-interview). En forståelse, som han også fastholder længere fremme, men tilføjer

dog, at han også ser sig som en del af et fællesskab sammen med mændene. Han har mange års erfaring med at arbejde klientrelateret og ser det som en mulighed at få en venskabsrelation med målgruppen. "Det vil jo nok kræve noget tid ik? men altså hvis man møder nogen og kemien opstår og man tænker, vi kan da godt gå ud, eller cykle ud sammen eller gå i biffen eller noget, så altså eller bare drikke en kop kaffe en dag og vende situationen, så er det jo ikke professionelt på den måde" (Thomas: efterinterview). Samtidig vil han ikke agere peer i sit eget lokalområde, men siger, at "derhjemme vil jeg bare få lov til at være mig selv". En opfattelse, der skiller ham fra Jan, der har en baggrund i frivilligt arbejde i sit lokalområde og fortæller, hvordan han foretrækker at lave opsøgende arbejde der. Således kan mændenes rolle anses som begrænsende for, hvordan de anser sig selv som ligeværdige med målgruppen. Med begrebet 'jurisdiktion' har jeg tidligere forklaret, hvordan mandekorpset bliver italesat som en organisatorisk mangel. En mulig forklaring på, hvorfor mændene oplever sig distancerede fra målgruppen, er, at de er ansat som aflønnede medarbejdere af kommunen til at udføre en opgave på linje med kommunens sundhedspolitik¹⁸. Derfor føler de en forpligtelse overfor kommunen. Projektmedarbejdernes intention om, at korpset skal agere ligemænd, bliver derfor begrænset af de forpligtigelser, mændene føler til kommunen. Ydermere kan det tænkes, at den rolle, som forventes af mændene med, at de skal være ansvarlige og agere facilitator til sociale fællesskaber, gør, at de føler sig som distancerede fra målgruppen. Mændene synes at fastholde deres jurisdiktion koblet til deres professionsbaggrund. Dette får betydning for, hvordan de hver især opfatter jurisdiktionen for deres rolle, og hvordan de ser sig som peer i MIK.

Samtidigt føler mænd, vi talte med, sig ikke som ligestillet med de sundhedsprofessionelle. Det, som de anser for værende det primære, der skiller dem fra disse, er måden, de agerer på, hvor de ikke er belærende. Dette er noget, som Bent uddyber til fokusgruppeinterviewet:

"Det er jo ikke meningen, at vi skal gå ud og sige en helt masse om, hvordan man skal leve sundt, for det er der jo sygeplejersker og andre sundhedspersoner, det er deres rolle. Hvis vi havde et højere niveau, kunne vi godt forveksle det med, at vi skulle ud og belære folk med, hvordan man lever sit liv". (Bent: Fokusgruppeinterview)

¹⁸ Interview med Henriette Curtz Jansen – projektledere Forebyggelsescenter

Dermed mener jeg, at den jurisdiktion, der skiller mandekorpset fra øvrige medarbejdere, i højere grad er de opgaver, korpset udfører, at de arbejder med at etablere grupper, og at de ikke er sundhedsfaglige, og hvordan de positionerer sig i forhold til målgruppen.

Organisationen begrænser mændenes mulighed for indflydelse

Som jeg vil vise i de to næste afsnit, fortæller projektmedarbejderne gentagne gange til korpset – både til jobsamtalen og i kursusforløbet, at de ønsker at udvikle projektet sammen med korpset. Dog har jeg kunnet identificere, at det, at projektet er underlagt en politisk styret organisation, er noget, som begrænser muligheden for mændene rent faktisk at kunne påvirke, hvad korpset skal, og hvordan de skal det. To eksempler på dette er nedenstående konversation, hvor mændene er blevet bedt om at komme med ideer til projektet:

M1: Jeg ved ikke, om det er godt for målgruppen, men at have en Facebook side, hvor man måske også har aktiviteter, men også de aktiviteter der har været afholdt. Så kan man se billeder eller lignende.

P 1: Ja, det skal jeg lige finde ud af ... Det er oftest svært, hvis det er en der svarer på siden, skal det være en fra kommunen, så der ikke er en der kommer til at svare noget, som er i strid med kommunens sundhedspolitik

M2: Hvad med sponsorer?

P2: Det er også svært, når det er Københavns Kommune. Det skal i hvert fald fremgå, at det er Københavns Kommune ...

P1: Vi vil godt have, at det er en varig indsats. Og det er noget kommunen skal betale for. Så vil gerne, at det er noget som politikkerne nikker ja til... (Observation: Motion og træning)

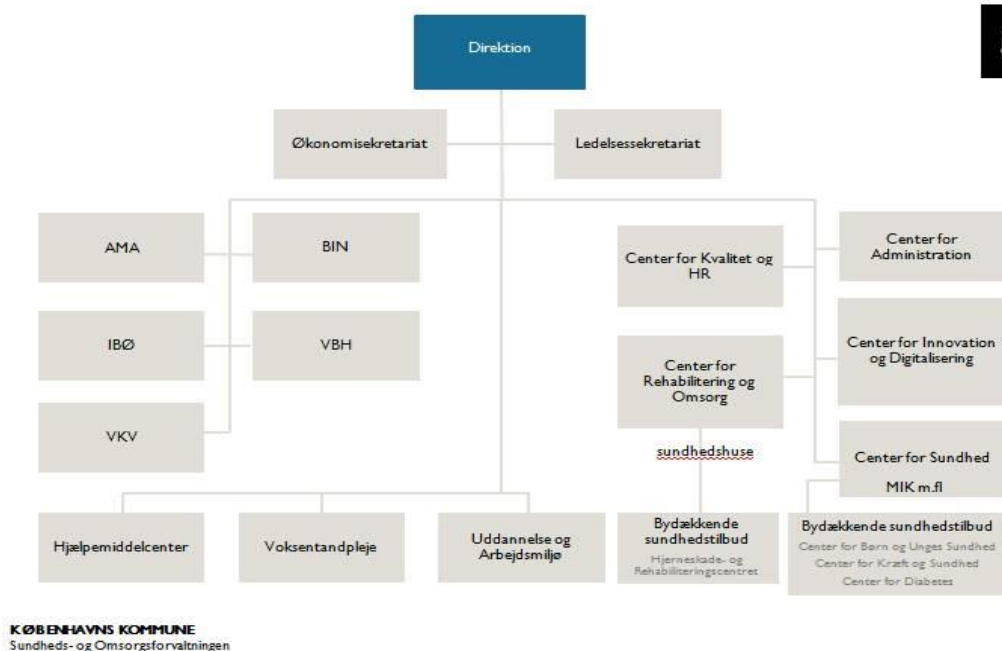
Af ovenstående kan udledes, at de ideer, som projektmedarbejderne efterspørger, om hvordan de når ud til målgruppen, i høj grad bliver rammesat af den organisatoriske, herunder kommunale kontekst. Således er projektmedarbejdernes stærke intension om, at mændene skal komme med deres ideer, forholdsvis begrænset af de rammer, som projektet opererer i. Kommunens regler omkring kommunikation og sponsorat fungerer som en faktor, som projektet bliver underlagt, og noget som ikke kan diskuteres.

Ny organisationsstruktur

Fra 1. juli 2016 trådte en ny organisationsstruktur i kraft i Sundhedsforvaltningen (diagram nedenfor). Denne indebar, at mandekorpset fra at have været organiseret under forebyggelsescenter Nørrebro, flyttede ud og blev placeret i en egen underafdeling i Center for sundhed. Forvaltningen skal primært koncentrere indsatsen mod borgere, der har en sygdom eller er i gang med et genoptræningsforløb i Sundhedsforvaltningen. Visitation til dette skal forgå via egen læge, og den borgerrettede forebyggelse skal ikke længere foregå i kommunens sundhedshuse¹⁹. Mandekorpset vil ligge udenfor den borgerrettede sundhedsorganisation og vil derfor ikke have den brobyggende funktion ind til sundhedsforvaltningens tilbud, som man har givet udtryk for i jobsamtalerne og på introduktionsdagen. De skal stå for formidling af forebyggelse og sundhed med udgangspunkt i borgenes hverdagsliv, og brobygning vil være i form af at sluse borgere mellem de forskellige aktiviteter, der tilbydes i MIK ²⁰. Dermed medfører omstruktureringen en ændring af mændenes arbejdsopgaver.

¹⁹ Interview med Bodil Schroll Harboe, specialkonsulent – afdeling for folkesundhed; Ny retning for sundhedshusene

²⁰ Observation af workshop og erfaringsudvekling; Status vedr. pilotprojekt af peerkorpset MIK



Omstruktureringen har også medført en stor usikkerhed omkring, hvad der skal ske med projektet. Dette har fyldt meget i empirimaterialet. Nogle af mændene forholder sig forholdsvis åbne til omstruktureringen, imens andre som Paul udtrykker en irritation over den organisatoriske usikkerhed.

”... jeg ved godt, hvordan målgruppen ser ud, men jeg ved ikke, hvad sundhedshuset er ... så savnede jeg også lidt en afklaring af, hvorvidt vi skulle ud og lave noget nyt, eller hvorvidt vi bare skulle være en del af sundhedshuset ... Og så var det også pisse irriterende, de ikke rigtig vidste, hvad der skulle ske med det der sundhedshus” (Paul: Efter-interview).

Usikkerheden kan ses som et udtryk for, at mændene føler, at de ikke ved, hvad deres arbejdsområde er. Dette ser jeg, som at den ’almene, sociale subjektivitet’, mændene skulle leve op til, er blevet ændret. Deres arbejdsopgaver har ændredes undervejs, og den rolle, der var ved at blive konstrueret, lægger i og med omstruktureringen op til en ny type ’social subjektivitet’, de skal stræbe efter. Jeg anser samtidig omorganiseringen og ovenstående usikkerhed er om et udtryk for, at korpset set som ’profession’ får rykket ved sin ’jurisdiktion’

og deres relation til de sundhedsprofessionelle. I den nye organisation bliver korpset stillet udenfor den øvrige organisation og skal ikke agere sammen med de sundhedsprofessionelle i samme udstrækning, men fungere som en slags sub-organisation.

Delkonklusion

Jeg har fremanalyseret, at sundhedsforvaltningen oplever en organisatorisk mangel med en målgruppe, de ikke har kontakt til. Dette ser organisationen sig ikke i stand til at kunne løse med de ressourcer, de har. Nu forestiller de sig, at et mandekorps med peers kan klare disse mangler, som det er at etablere fællesskaber og brobygge ind til forvaltningen. Ydermere er der en forestilling om nogle peers, der har forståelse for målgruppen, taler samme sprog og ikke er professionelle. Dette opstiller en fremanalyseret 'almen social subjektivitet', som mændene skal stræbe efter.

Organisationen er dog med til at opstille nogle krav til, hvem der kan ansættes. Dette drejer sig bl.a. om krav til dokumentation og monitorering. Der er derfor en forestilling om, at målgruppen ikke er i stand til at agere peer i projektet. Samtidig har projektmedarbejderne en forestilling om målgruppen som værende bred, og de ønsker derfor at afspejle dette i korpset. Projektmedarbejderne er derfor gået ud fra tre kategorier: A, B og C, relateret til deres lighed med målgruppen. Rekrutteringen er også gået ud fra en idé om, at de ønsker nogen, der kan være med til at udvikle projektet, men også at de tre personlighedstyper vil kunne bruge og inspirere hinanden. De tre kategorier udgør tre mulige 'almen, social subjektivitet' samt tre mulige jurisdiktioner, og spørgsmålet er, hvordan de enkelte peer-personer vil positionere sig fagligt og i relation til målgruppen. Projektmedarbejderne har også en forestilling om, at peer er noget man er, og har derfor ikke lagt særlig meget vægt på at lave en peer-uddannelse, men valgt at fokusere kurset på KRAM-faktorer.

Mandekorpset forestiller sig peer-rollen som problematisk og tenderer at holde en vis distance til den. Generelt ser de sig som en type professionelle og trækker på deres professionelle baggrund fremfor oplevelsen af at være udsat. Mændenes professionsbaggrund synes også at have en betydning for, hvordan de ser deres rolle. Det, at man rekrutterer mænd med baggrund i klientrelateret arbejde, enten som frivillige eller som professionelle, har

medført, at mændene i høj grad fastholder deres rolleforståelser og jurisdiktion på baggrund af deres profession. Det, mændene forestiller sig, der adskiller dem fra det sundhedsprofessionelle, er, at de ikke skal arbejde med 'løftet pegefinger'. Jeg mener desuden, at korpsets ansættelsesform som aflønnede og som ansvarstagende, er med til at skabe en distance til målgruppen.

Projektet indgår i København Kommunes Sundhedsforvaltning, som er en politisk styret organisation. Dette medfører, at mandekorpset er begrænset i deres muligheder for at have indflydelse over projektet, og hvad de kan komme med ideer til. Kommunen har bl.a. regler omkring kommunikation og sponsering, som irammesætter korpsets muligheder. Konkret kommer den kommunale organisations påvirkning også til udtryk i organisationsreformen, hvilket ændrer ved mændenes arbejdsvilkår og jurisdiktioner i forhold til andre faggrupper og sundhedsforvaltningen, og som gør, at mændene føler usikkerhed overfor peer-rollen.

Af ovenstående fremgår det, at den kommunale organisering er med til at styre mandekorpsets mulighed for at påvirke projektet og til at agere peer. Dette besvarer dog ikke det dilemma, jeg indledningsvis har beskrevet med hensyn til, hvor meget indflydelse de rent faktisk har over projektet. Jeg vil derfor i de næste to kapitler se nærmere på, hvordan styring af mandekorpset kommer til udtryk.

Kapitel 3 – Rekrutteringen

Formålet med dette kapitel er at undersøge, hvordan styringsteknologi udfolder sig i forhold til, hvordan mændene forventes at agere for at kunne blive ansat i projektet. Dertil undersøger jeg, hvordan mændene underlægger sig styringen og subjektiverer sig selv som peer. Jeg undersøger i dette kapitel dimensionerne *Techne* og *Skabelse af identitet* i Deans (1999) praksisregime-analyse.

Jobsamtalerne

Under de jobsamtaler som evalueringsteamet har observeret, har ansøgerne i høj grad skullet forholde sig til projektets formål, rammer og målgruppens problemer. Dette anser jeg for at være udtryk for en slags styring i samtalen. Jeg vil her komme med konkrete eksempler på styringen og relaterede dette til magtteoretiske begreber. Indledningsvis i jobsamtalerne præsenteres ansøgerne for ideen med mandekorpset som skal bestå af nogen, der skal være "frie agenter" og skal skabe kontakt til målgruppen. Projektmedarbejderne fortæller endvidere om projektets formål, at det handler om at "fange en målgruppe", og at man ønsker "kulturrepræsentanter", der kan nedbryde en evt. frygt, som målgruppen måtte have til kommunen. I relation til dette bliver ansøgeren bedt om at præsentere sig selv. Her fortæller de fleste om deres rolle i arbejdslivet. En af ansøgerne beskriver sig som "en medarbejder, der sætter ting i gang", og mange taler også om deres eventuelle tilknytning til Nørrebro²¹. Jeg anser dette som udtryk for, at ansøgerne indirekte bliver sat til at reflektere over sig sætte sig selv i relation til det sagte. Dermed udgør denne type refleksion – at kunne sætte sig selv i relation til, hvad man er blevet præsenteret for – et krav i forhold til, hvem der bliver udvalgt. Jeg anser dermed dette som udtryk for magtteknologier, og at projektmedarbejderne 'rekonfigurerer rummet' (Villadsen), idet, at ansøgerne bliver irammesat til at tale om sig selv og subjektivere sig som en del af mandekorpset. Der kan også være tale om, at ansøgeren ved at forholde sig til projektets formål og personens personlighed og erfaringer yder 'selvteknologier' (Foucault) og underlægger sig den magt, som de bliver udsat for. Når de

²¹ Observation af to jobsamtaler 11.2.16; Observation af to jobsamtaler 12.2.16

responderer gennem at præsentere sig som personer, "der sætter ting i gang", mener jeg således, at de er ved at subjektivere sig selv som en del af mandekorpset.

Mændene bedes også tale om deres syn på målgruppen. En af ansøgerne mener, at de skal tage personligt ansvar; "der skal ses tages initiativer". Imens andre er mere inde på at skabe tryghed, tillid og komme tæt ind på livet af målgruppen, før man kan tale om sundhed. En af de andre ansøgere ser motion som vejen ind til at arbejde med at skabe en tættere kontakt, for således at kunne behandle en problematik. Der var flere af mændene, som udtrykte en distance til målgruppen og positionerede sig som "jeg vil være professionel fagperson fra kommunen" eller "man er jo på arbejde". Dette var ikke noget som de to projektmedarbejdere kommenterede på, og begge mænd blev ansat. Jeg mener, at ovenstående er udtryk for en diversitet i synet på målgruppen, og hvordan ansøgerne forholder sig til dem. I samtalerne blev der ikke korrigeret eller kommenteret på denne diversitet. Således blev der ikke talt om en 'rigtig' måde at tilgå målgruppen og dermed ikke en udtalt styring. I relation til, at projektmedarbejderne har udtalt, at man ikke kender målgruppen eller ved, hvordan man skal komme i kontakt med dem, er denne diversitet måske også et udtryk for projektmedarbejdernes ønske om, at 'den rette vej' eller projektets 'techne' (Dean) er noget, der kan konstrueres i samspil med korpset. Dermed kan jeg ikke identificere magtteknologier som 'deviding practice' (Foucault) for, hvordan ansøgerne skal tilgå eller forstå projektets målgruppe for at blive ansat.

Krav til mændene

For at reducere frafald, har et udvælgelseskriterie været, at ansøgerne som udgangspunkt skulle have et varigt forsørgelsesgrundlag og kan passe projektet ind i deres liv, som det så ud på dagen. "Så bliver de i projektet, for så har de sagt til sig selv, at jeg vil godt noget mere ... men der hvor folk falder fra, det er dem, der er arbejdssøgende, ... for de bruger [det (red)] som et springbræt til at få nogle kompetencer på deres CV" (Henriette: Interview). Denne type udvælgelseskriterie kan relateres til 'deviding practice', hvor ansøgeren for at kunne blive ansat skal kunne 'tale på målgruppens niveau' og kunne agere ligeværdigt med målgruppen samt have en arbejdsmarkedstilknytning. Projektmedarbejderne forventer, at ansøgerne skal kunne tale og opføre sig som målgruppen og identificere sig selv som nogle i målgruppen

opfatter som ligeværdige, samtidigt må de ikke være arbejdsløse. Da målgruppen defineres som værende udenfor arbejdsmarkedet, og ansøgernes tilknytning til arbejdsmarkedet fungerer som 'deviding practices' for dem, der kan ansættes som peer i projektet, er det interessant, at denne 'deviding practice' også udgør en faktor i forhold til, i hvor høj grad de ansatte mænd vil kunne anses som ligemand med målgruppen. Dermed også hvordan mændene positionerer sig i forhold til målgruppen, og hvordan de vil opfattes som peer i projektet.

Projektmedarbejderne fortæller til interviewene om, at når de har haft ansøgere til samtaler har de søgt efter, om ansøgerne har indsigt og forståelse for målgruppen. Dertil har de lagt vægt på, at "målgruppen ville opfatte dem som ligeværdige, og det har noget at gøre med deres tilgang til folk ... at de ikke snakker for akademiseret sprog" (Henriette: interview). En af projektmedarbejderne fortalte i interviewet, at jobsamtalerne har været en mulighed for projektmedarbejderne at undersøge ansøgernes forståelse og empati for målgruppen, samt hvorvidt ansøgeren fremstod fordomsfri. "I de interviews, som vi haft, har vi enten ledt efter folk som har levet det liv, eller i vis grad levet det liv, eller har en rigtig god forståelse og indlevelse og erfaring med folk der lever de liv ... på den måde vil de blive opfattet som peers af målgruppen" (René: Interview). Nogle af de ting, man også har lagt vægt på ved udvælgelsen, har været ansøgernes tidligere erfaringer, kompetencer og hobbyer, forudsat at de har været i stand til at omsætte disse til projekt MIK²². Til interviewet med en af projektmedarbejderne eksemplificeres dette med en, som projektmedarbejderen på forhånd vidste havde mange års erfaring i frivilligt arbejde, men som ikke var i stand til at kunne omsætte denne til projektet, og derfor ikke blev ansat. Dermed skulle mændene dels agere på den 'rigtige måde' og udvise indlevelse, men også kunne sætte sig ind i den rolle, at de skal udfylde og agere peer i jobsamtalerne for at blive udvalgt og ansat i mandekorpset. At ansøgeren skulle kunne underlægge sig disse krav og fremstille sig selv som peer og tale på 'den rigtige måde', anser jeg som udtryk for, at ansøgeren skulle være i stand til at yde selvteknologier, hvor vedkommende subjektiverer sig som 'den rigtige ansøger' og efterlever de krav, projektmedarbejderne har.

²² Observation af 2. jobsamtaler

Projektmedarbejderne har forsøgt at få ansøgernes ideer i spil under jobsamtalen. Grunden til dette var set ud fra et ønske om, at projektet skulle udvikles sammen med korpset. Dette er også noget, de to projektmedarbejder italesætter i jobsamtalerne: "Nu prøver vi at få en masse mænd, der er med til at bestemme, hvordan det skal gå til." De siger også, at de ønsker at "udvikle det her sammen med korpset", samt at "det er et projekt, hvor man bliver pioner". Mændene blev derfor testet i forhold til at kunne komme med ideer til, hvad man kan gøre med målgruppen. Her foreslog en af ansøgerne, at de kunne gå ture, eller at mændene kunne besøge hinanden og spise småkager. En anden taler om, at han vil være med til at etablere et "mandefællesskab", som er "styrkende", og som man har lyst til at "forpligte" sig til. Jeg mener, at dette dels kan ses som en type selvteknologier, hvor mændene skal sætte sig selv i relation til projektets rammer og fortælle, hvad de kan bidrage med og dels kan ses, som at de subjektiveres som initiativrige. Derudover mener jeg, at de to projektmedarbejdere irammesætter samtalen og 'rekonfigurerer rummet', hvor de fortæller mændene, at de er eksperter på målgruppen og derfor kan komme med gode ideer. Dette er en måde, hvorpå de subjektiverer ansøgerne både som udsatte, og også som eksperter på målgruppen.

Delkonklusion

Jeg har identificeret et antal styringsteknologer, der kommer på spil i rekrutteringen. Disse er magtteknologier ligesom at rekonfigurere rummet, deviding practices, og også selvteknologier hos ansøgerne.

Magtteknologien *at rekonfigurere rummet* kommer til udtryk i jobsamtalerne. Her bliver ansøgerne sat til at reflektere over sig selv i relation til, hvad de bliver præsenteret for. *Deviding practices* kommer til udtryk i udvælgelsen af ansøgerne. At have et varigt forsørgelsesgrundlag og kunne tale på målgruppens niveau udgør en deviding practice. Dette udgør på sin måde en devidning practice, for hvor lige ansøgeren kan være i målgruppen. Dog er deviding practices ikke gældende for måden, ansøgerne ser på målgruppen og synes, de skal tilgå målgruppen. Dermed synes projektmedarbejderne at acceptere en diversitet i relation til, hvem de ansætter.

Selvteknologier kommer til udtryk i, at ansøgerne i forsøg på at få jobbet agerer som forventet og taler sig selv ind i projektet, taler på den 'rette' måde og udviser forståelse for målgruppen. Dermed subjektiverer de sig selv ind i peer-rollen.

Jeg har således kunnet påvise, hvordan styringsteknologier har spillet ind i rekrutteringsforløbet. For nærmere at undersøge, hvordan intensionen, om at mandekorpset skal være medskabende til projektet, kommer til udtryk i praksis, vil jeg i næste afsnit se nærmere på styring under kursusforløbet, og hvordan styringen får betydning for mændenes rolle-opfattelse og deres samlede 'codes of conduct' (Dean).

Kapitel 4 – kursusforløbet

Formålet med dette kapitel er at synliggøre, hvordan intensionen om ikke-styring kommer til udtryk i relation til konstruktionen af mandekorpsets 'codes of conduct'. Dertil hvordan denne intension bliver udfoldet af kursets opbygning og de forskelligartede rationaler, som projektet opererer under. Ydermere hvilke konsekvenser, det får i forhold til, hvordan de enkelte mænd forstår projektets formål, og hvordan de forholder sig til målgruppen. Jeg undersøger i dette kapitel to dimensioner af Deans (1999) praksisregime-analyse: *Techne* og *skabelsen af identiteter*. Kapitlet tjener til at besvare arbejdsspørgsmålet - *Hvordan kommer styringsteknologier til udtryk i kursusforløbet, og hvilken betydning får det for mandekorpsets codes of conduct?*

At skabe en peer

Af empirimaterialet har jeg kunnet udlede, at der i løbet af kursusforløbet bliver gjort flere forsøg på at italesætte mandkorpset som, at de er peer-personer. Dette sker blandt andet ved, at projektmedarbejderne opstiller grænser ikke alene mellem dem selv, de andre sundhedsprofessionelle og mandekorpset, men også i måden de fortæller mandekorpset, at de er peer-personer. Grænsen mellem, hvad projektmedarbejderne anser som værende peer-person og sundhedsprofessionel, kommer blandt andet til udtryk på introdagen. Her forklarer projektmedarbejderne, hvad peer er. De to projektmedarbejdere fortæller, at peer er, at man ligner dem, man arbejder med. "At være i samme båd skaber fællesskab". Dette sætter den ene projektmedarbejder i relation til sig selv og fortæller, at hun dels er kvinde, og at både hun og hende kollega er akademikere. Hun fortæller, at de derfor har brug for nogle andre. Samtidig bløder hun lighedskriteriet op med at fortælle, at "I ligner på mange måder ikke målgruppen". Endvidere siger hun, at "I er superkompetente", og at "flere af jer har en længere uddannelse". Projektmedarbejderne får også sat mandekorpset i relation til andre sundhedsprofessionelle, hvor korpset skal 'fylde huller' og 'brobygge ind til dem'. Samtidig forklares forskellen mellem hendes mandlige kollega og mændene ikke så meget og kun udtalt i relation til hans uddannelsesniveau. På denne måde udtrykker projektlederen en type 'deviding practice' mellem sig selv og de mænd, hun står overfor. Dog er opdelingen mellem den mandige projektmedarbejder og korpset ikke er lige så tydeligt defineret. Hun fortæller samtidig

mændene, hvordan de er, og på hvilken måde de skiller sig ud fra målgruppen, og udtrykker dermed også en 'deviding practice' mellem målgruppen og mandekorpset. Ydermere mener jeg at der udtales en 'deviding practice' mellem det at være peer og det at være sundhedsfaglig, hvor de har forskellige arbejdsopgaver.

Et tydeligere eksempel på, hvor projektmedarbejderne italesætter mandekorpset som, at de er peer-personer, var ved introduktionen. Her fortalte de, at de har udvalgt det samlede korps, da de har opfattet dem som nogle, "der ikke løfter pegefingre", og at de er valgt, fordi projektteamet tænker, at de vil "være troværdige". Ydermere sagde de, at "I kan møde folk i øjenhøjde" samt, at de tænker, at mændene kan være nogle, der skaber relationer og ikke opretholder et magtforhold, der er skævt. På den måde udtrykker projektmedarbejderne dels, hvad de forventer af mændene, og fortæller dels, hvordan man tænker om dem. Jeg læser således dette som et udtryk for magtteknologi og udtalt 'sandhedshævvelse', hvor projektmedarbejderne hævder sandheder om, hvem korpset er som gruppe. Dette anser jeg som værende udtryk for en måde at få mændene til selv at opfatte sig som nogle, der "skaber relationer" og "møder folk i øjenhøjde", så de bliver subjektiverede som peer-personer.

En måde, hvorpå magtteknologier kommer i spil i relation til, hvordan projektmedarbejderne skal få mændene til at vide, hvordan de forventes at skulle agere som peer, er, at projektmedarbejderne viser dem, hvad de ikke skal. Under introduktionen viser de to projektmedarbejdere et filmklip fra "Lægen flytter ind". Her vil man have mændene til dels at forholde sig til, hvordan man kan arbejde med målgruppen, men også den måde, som de gør i filmklippet, hvor en kvindelig læge fortæller en midaldrende mand, hvordan han skal leve om på sit liv. En af projektmedarbejderne henviser til den psykolog og formand i selskab for mænds sundhed, der er med i filmklippet og siger, at vi har brug for en ny måde, "væk med den kvindelige måde". Der opstår en diskussion om, hvad der er galt i måden, de gør det på i filmklippet. Det tales om, at "det er ikke empowerment", og at man skal møde mennesker ud fra deres muligheder. Ved at vise klippet og igangsætte en diskussion om, 'hvad gør hun forkert', bliver mændene sat til at reflektere over, hvad det er, de skal og forholde sig selv til, og hvad de mener om projektet. I og med at mændene forventes at skulle relatere sig selv til og diskutere, hvordan de vil tilgå målgruppen, mener jeg, at, det kan ses som udtryk for en magtteknologi. Projektmedarbejderne får korpset til at bringe i spil, hvad det er, man ønsker

korpset ikke skal, men også hvad der er en mandlig og kvindelig måde at løse problemer på, og tillægger den traditionelle omsorgsmåde til den kvindelige måde, hvor korpset får vide, at dette ikke er et miljø, som mænd passer ind i. Det anser jeg som et udtryk for, at de opstiller en type 'dividing practice', som bliver styrende for mandekorpsets 'codes of conduct (Dean). Det er samtidigt ikke entydigt, hvordan mændene skal agere, da projektmedarbejderne ved at få mændene til tale, åbner op for korpsets mulighed for at være medkonstruerende til projektets 'codes of conduct', og til hvordan man er en peer, dog irrammesat på baggrund af, hvordan de ikke skal agere.

Kursusets fokus

Som beskrevet i indledningen har undervisningen kredset omkring traditionelle sundhedsemner som kost, rygning, alkohol og motion samt den motiverende samtale, de såkaldte KRAM-faktorer. Samtidigt er det tydeligt, at projektmedarbejderne ser det som sin opgave, at relevantgøre undervisningen til det, man ønsker at mændene skal - at etablere fællesskaber og agere peer-personer. Projektlederen har derfor valgt at deltage ved alle undervisningsgange, da hun herigennem vil bestrebe, at de får talt om deres tilgang til borgerne, og hvor vigtigt det er, at de arbejder ligeværdigt med borgerne og møder dem i øjenhøjde (Interview med Henriette Curtz Jansen).

Noget af det, som fremstår i observationsnoterne, er projektmedarbejderne og undervisernes forsøg på at holde undervisningsemner relevante i forhold til projektet. Et eksempel på dette var i en diskussion omkring, hvor længe man bør hvile, efter at man dyrket hård træning. I forbindelse med undervisning om musklernes opbygning, fortæller underviseren, at: "når I skal ud, er det ikke fordi I skal ud og træne de her mænd op til et eller andet. Men mere, at hvis I møder nogen, der beklager sig på 2-3. dag så ved I, hvor det er fra" (Lars; teori om motion og træning). Ved et andet kursustilfælde fortæller projektlederen også, at mændene 'ikke skal være individuelle træningsrådgivere', men 'opbygge tillid og fællesskaber', hvor motion og træning 'kan være en del'. Samtidig lægger man vægt på, at ideerne til, hvad man kan gøre i de fællesskaber skal komme fra korpset, og at det som udgangspunkt er dem, der skal stå for dem. Dette kan også anses som en måde at yde magtteknologier på, hvor

projektmedarbejder og underviser har kunnet styre diskussionerne og undervisningen og relatere det lærte til, hvad man ønsker, at korpset skal gøre. Dette har været en forsøg på at styre mandekorpsets 'codes of conduct' i retning mod, at den primære vægtning skal ligge på etablering og facilitering af fællesskaber, selvom de også får andet af vide. Dertil har underviserne og projektmedarbejderne arbejdet med at få mændene til mere aktivt at forholde sig til og reflektere over relevansen af det, de lærer under kursusforløbet, det aktuelle undervisningselement og deres fremtidige virke som en del af mandekorpset. Dette kan blandt andet ses af den sidste undervisningsgang i praktisk motion, hvor hovedfokus var, at mændene fik afprøvet motionsøvelser. Der forsøgte projektmedarbejderen at få mandekorpset til at relatere øvelserne til det sociale: Jørgen siger, at "det er også det med, at man er sammen". Projektmedarbejderen svarer: "Så du siger også, at det er noget socialt. Det er fedt. For nogen tænker, at styrketræning er noget med skyklapper på." (Observation, praktisk motion og træning). Jeg mener, at måden mændene aktivt forholder sig til det indlærte på og relaterer det til ideen om "det sociale", er som et udtryk for selvteknologier, hvor mændene har underlagt sig og blevet overbevist om ideen om fællesskab. Det interessante her er, at mændene får undervisning om motion, men samtidig får at vide, at de ikke skal bruge det konkrete indhold, som kurset giver dem. De skal se det som en 'baggrundsinformation' for senere selv at komme med ideer til, hvordan man etablerer fællesskaber. Dermed mener jeg, at mandekorpsets 'codes of conduct' bliver utydelige. De har fået undervisning i KRAM-faktorer, og det kendskab vil indgå i korpsets 'codes of conduct'. På den anden side giver de fleste mænd, vi har interviewet, udtryk for, at undervisningen har været "yderst relevant". Der er dog flere, der havde ønsket mere fokus på psykologi og kommunikative færdigheder. Kun én af de interviewede har udtrykt direkte irritation over ikke at kunne se relevansen af undervisningen. Dermed har deres holdning til og forståelse for indholdet i undervisning og emner som 'musklernes opbygning' også betydning for, hvad de sandsynligvis kommer til at fokusere på i deres virke ude i feltet. Det er heller ikke et entydigt fokus på sundhed, hvilket bl.a. kan ses ved kursusafslutningen, hvor projektmedarbejderne taler om målgruppen. De fortæller, at målgruppen godt ved, at de burde løbe eller lave en livsstilsændring. Derfor skal mændene ikke fortælle dem det, men mere spørge nysgerrigt ind til, hvad der ligger bag, at de ikke er ude at løbe. Hermed bliver der udtalt et ønske om, at mændene også skal arbejde med at ændre individers sundhedsadfærd og en specifik fremgangsmåde til dette. Således mener jeg, at der kan være en risiko for, at der opstår en

diskrepans mellem projektets intention, og dét, som korpset laver på baggrund af den undervisning, de modtaget, og som primært har været fokuseret på traditionelle sundhedsområder

Den tidligere udtrykte intention med, at mændene skal være medskabende i udviklingen af projektet, bliver under kursusforløbet irammesat med, at deres ideer skal være forslag på sociale aktiviteter. Efter flere undervisningsgange får man mændene i spil og beder dem komme med ideer til, hvordan de kan bruge det, de lært, men også komme med andre ideer til, hvad de kan lave sammen med målgruppen. Mændene kommer bl.a. med forslag til motionsaktiviteter såsom udendørstræning og humoristisk 5-kamp, men også madlavningshold, og projektmedarbejderne anerkender deres ideer og opfordrer dem til at bruge byens parker. Et eksempel på mere konkret styring af mandekorpsets ideer, er når en af mændene ved næstsidste undervisningsgang spørger ind til muligheden for selv at melde sig til de forskellige aktiviteter, således at han bedre kan fortælle andre om, hvorfor de skal leve et sundere liv. Dette er noget som projektmedarbejderne korrigerer og fortæller, at de "ikke skal overbevise nogle om at leve sundere"²³. Projektmedarbejderne gentager næsten ved hver undervisning, at fællesskab er vigtigst, og at mændene skal have dette i fokus. De nævner, at ambitionsniveauet mht. motion ikke skal være særlig højt men det at 'få det bedre socialt også påvirker ens sundhedsvaner'. Endvidere at det i første omgang handler om at 'få adgang til målgruppen' og blive en 'tillidsperson' samt at "være sammen om noget fælles"²⁴. Jeg anser måden, hvorpå projektmedarbejderne irammesætter mændenes mulighed for at være medskaber i projektet som værende udtryk for magtteknologier, hvor de dels har rekonfigureret rummet i og med, at mændene kommer med ideer på baggrund af de oplæg, de lige har deltaget i, dels i mere direkte form, ved brug af korrigerende af ulige forståelser af, hvad mændene skal. Således er de i høj grad med til at styre mændenes indvirkning på korpsets 'codes of conduct', og det kan diskuteres i hvor høj grad, de gør brug af mandekorpsets ideer, når rammerne er sat på forhånd.

²³ Observation – teorier om motion og træning

²⁴ Observation. Den motivende samtale

Mændene forholder sig til, hvordan de er peer

Ved kursusafslutningen bedes mændene reflektere over, hvordan de ser sig selv som peer, og hvordan de vil bringe sig selv i kontakt med målgruppen. Efter at de to projektmedarbejdere har modtaget litteratursammenfatningen, som evalueringsteamet har udarbejdet, valgte de at inddrage peer-relationen mere aktivt i undervisningen. Jeg ser dette som et udtryk for, at projektmedarbejderne forsøger at få mændene til at se sig selv som peer. Der er dog en diversitet i mændenes opfattelse af, hvad det indebærer at være peer.

Til kursusafslutningen blev mændene således sat til at reflektere over nedstående, diskutere det i smågrupper og fortælle om det i plenum:

1. Hvad mener du, det vil sige at være peer? Hvordan har du forstået begrebet efter dette kursus?
2. På hvilken måde mener du din indsigt i sundhed kan spille ind?
3. Hvordan vil DU bruge dig selv som peer?

Mændene skulle dels forholde sig til konceptet, dels sætte sig selv i relation til det at være peer. At "bruge sig selv" blev dermed rammen for, hvordan man skal agere i sin rolle som peer. Den første gruppe synes at have en forestilling, der lægger op til, at en peer skal ligne målgruppen og fortæller, at det at være peer handler om at være et spejlbillede, og én som målgruppen kan identificere sig med. De taler også om, at man kan være en motivationsmentor til nogen, som man som peer-person senere kan arbejde mere konkret med for at ændre en vane. Den næste gruppe distancerer sig mere fra målgruppen og giver udtryk for en forståelse for, at det ikke nødvendigvis behøver at handle om at være et spejlbillede. De fortæller også, at det ikke behøver være ens egne erfaringer, man trækker på, men erfaringer fra folk i sin nærhed, for at kunne kategoriseres som peer. Dertil udtaler en af mændene i samme gruppe, at "man skal huske den professionelle distance". Der er en diversitet i de to grupper forståelse af, hvad det indebærer at være peer, hvor de ene forståelse er rettet mod at skulle agere spejlbillede, imens den anden forståelse i højere grad er kategoriseret ved en type professionalisme. Dette er ikke noget, der bliver korrigeret for eller kommenteret på, på anden måde end at projektmedarbejderne anerkender denne

diversitet med at sige, at "det er en kontinuum i måden at være peer". Dermed går projektmedarbejderne ikke aktivt ind og bruger magtteknologier til, hvad der bliver sagt. Jeg mener dog, at måden der bliver stillet spørgsmål på, hvor de skal tale om at "bruge sig selv" er en måde at rekonfigurere rummet på, hvor mandekorpset får udtalt sandheder om sig selv som, at de er peer-personer. Således underlægger korpset sig projektets styring, hvilket jeg ser som et udtryk for selvteknologier i måden, de taler om sig selv som peers.

De tre kontaktkategorier

For at skabe klarhed i mandekorpsets opgaver, blev de til en af de sidste undervisninger præsenteret for tre kontaktkategorier (se bilag). I kategori 1: "Opgaver i relation til etablerede forløb ...", indgår de sociale aktiviteter, som mændene står for. I kategori 2: "Stand opgaver", indgår forskellige typer opsøgende arbejde for at få individer ind til sundhedsforvaltningen gennem BMI-måling og sundhedstjek. Til kategori 3: "Almindeligt opsøgende arbejde", hører uddeling af flyers eller rekruttering til aktiviteter i kategori 1. Dette tydeliggør for mændene, hvad de skal, men udgør samtidig en kilde til frustration for nogle af dem, at de ikke tidligere er blevet klargjort præcis, hvad deres opgave skal være. Hans udtrykker det som "nu kan man jo se med de bilag, der findes, at det er jo rimelig struktureret med, hvad det er, så det kunne man jo godt have sat op fra start". Fra at rekrutteringen er blevet italesat som et korps, der skal "udvikle det her sammen" og være medskabende til projektets metode og fremgangsmåde, kommer projektmedarbejderne nu med meget tydelige retningslinjer for, hvad mændene skal. Enkelte mænd reagerer på dette og stiller spørgsmål til diskrepansen mellem ideen om, at projektet udvikles sammen med korpset, og de meget faste kontaktkategorier. Jeg ser denne opdeling som en beslutning om, hvordan korpset skal arbejde, og som et udtryk for magtteknologier. De tre kontaktkategorier fungerer her som en tydelig 'techne' for, hvordan mændene kan agere. Dermed bliver korpsets 'codes of conduct', og hvordan de kan agere, stærkt styret af disse tre kategorier. Således er mændenes indvirkning på 'codes of conduct' yderligere begrænset af denne techne.

Usikkerheden

I interviewmaterialet og observationsnoter fra kursuset er det tydeligt, at der er en diversitet, men også en usikkerhed i, hvad mændene forstår som deres opgave. De har både forskelligt syn på, hvem der er målgruppen, herunder hvem de skal fokusere på, men også, hvordan de skal tilgå målgruppen.

På trods af projektmedarbejdernes ihærdige forsøg på at tale om betydningen af fællesskab fremfor KRAM-faktorer, kan jeg udlede en usikkerhed omkring projektets formål blandt mandekorpset. Dette kommer også til udtryk i de individuelle interviews. Der synes ikke at råde enighed om, hvad de enkelte mænd ser som deres opgave. Nogle ser deres rolle som facilitator, imens andre forstår den mere som, at de skal ud og tale én til én med målgruppen²⁵. En medvirkende faktor til denne usikkerhed kunne være, at den eneste undervisning, korpset har modtaget, der ikke omhandler sundhed, er *den motiverende samtale*. Her omhandler undervisningen dog om individuel rådgivning, og der bruges en ekstern underviser. Diskussionerne omkring, hvad man som peer-person skal, og hvordan man skal det, er også orienteret på mødet mellem to personer og ikke i gruppen. Denne usikkerhed eller uenighed kom blandt andet til udtryk i fokusgruppeinterviewet, hvor Morten giver udtryk for, at han ser sig selv som en, der skal være tillidsperson i nogle gruppeaktiviteter, og at korpset derfor bør arbejde for at opbygge relationer til dem, der skal være med i gruppen:

”... med små interessante tilbud og nogle sjove aktiviteter danner man hurtigt bånd med hinanden og tillid kan opstå, tænker jeg. Hvor dem, der er helt derude, der skal man virkelig skabe en relation før, at de overhovedet gider noget som helst, de skal virkelig kunne stole på dig, og kende dig” (Morten: fokusgruppeinterview).

Hans synes snarere i det individuelle interview, at motion kan være vejen frem mod, at man måske senere kan etablere en relation. Han ser dét med at prøve at blive venner på forhånd som en ”falsk præmis”, da man også har en bagtanke om at ændre folks vaner. Han forklarer:

”Den der socialitet med, hvor vi hele tiden er glade for hinanden, den tror jeg ikke på.

²⁵ Observation. Teorier om motion og træning

Hvis jeg bygget en panser op, bliver det ikke brudt, ved at du dyrker motion men, hvis de kan mærke - ok han interesserer sig rent faktisk for mig, så begynder jeg at åbne op" (Hans: efter-interview).

Jeg mener, at der eksisterer en diskrepans mellem den enkelte mands opfattelse, hvilket kan være tegn på, hvordan mandekorpsets 'codes of conduct' er blevet implementeret i praksis. Ovenstående citater er udvalgt, da jeg anser dem for at være repræsentative for den spredning, der er i mændenes individuelle opfattelse af, hvordan de ser deres rolle. Dette kombineret med, at projektlederne ikke ønsker at styre mændenes diskussioner omkring, hvordan de skal tilgå målgruppen, kan bidrage til, at der er opstået en usikkerhed omkring 'codes of conduct', om hvad mændenes opgave faktisk er. Dermed gør den løst definerede 'codes og conduct' om peer-rollen, og hvordan mændene kan tænkes at agere i feltet, at det bliver meget personafhængigt.

I fokusgruppeinterviewet kan der udlæses en usikkerhed til, hvem der egentlig er projektets målgruppe, og hvordan mandekorpset kan nå ud til dem. Bendt får sat dette i relation til, hvordan man overhovedet kommer i kontakt med "de enlige".

"Hvis de bare lever derhjemme foran fjernsynet eller computeren eller et eller andet, og går ned og køber pizza og det er deres føde. Den motion de får er, de går der ned, det er dem, der er den store udfordring, altså de har ikke noget samvær med nogen, og hvordan får vi fat i dem" (Bent: Fokusgruppeinterview)

Dette er noget, som alle er enige om, og det starter en diskussion om, hvordan korpset bedst kan nå ud til så mange som muligt og opfylde de krav, som de er underlagt om at opsøge 200 mænd. Morten synes derfor, at man bør koncentrere sig om dem, der allerede er motiverede. "Hvis man forestiller sig en skala, hvor dem der har mest brug for hjælp, de er nemmere at få ind, og dem, der har mest brug for hjælp, dem, der er helt ude i skoven, det er en kæmpe udfordring, de er meget sværere at få fat i." (Morten: Fokusgruppeinterview). Jeg mener, at de to mænd i deres diskussion får sat spørgsmål til projektets 'codes of conduct' og måden, man opsøger på, men også hvem man bør koncentrere indsatsen omkring, og således, hvem der bør anses som målgruppe. Hvis det, som Bendt nævner, bliver en alt for svær opgave, at nå ud til "de isolerede", bliver fokus for projektets indsats rettet mod dem, som Morten bringer i spil

og dermed dem, der er lettest at tilgå. Dertil anser jeg ovenstående diskussion omkring, hvem der er projektets målgruppe, som udtryk for, at deltagerne i fokusgruppen ikke kender målgruppen, da de indirekte italesætter, at de ikke har kontakt med dem. Det kan derfor diskuteres, om mændene subjektiverer sig selv som ligemænd i relation til peer-definitionen om at være ligemand, men at de måske i højere grad identificerer sig som nogle, der er ansat til at finde en ny målgruppe.

De fleste mænd virker også til at fastholde deres forståelse af, hvordan de forstår deres rolle, og hvad opgaven går ud på, på trods af forsøg på at subjektiveres dem som peer-personer. For en af mændene synes forståelsen for målgruppen dog at ændres sig noget igennem kursusforløbet. Thomas har i det tidlige interview stillet sig negativ overfor at tale med personer på bodegaer og blande sig i deres levevis og synes at have overtaget projektmedarbejdernes syn på målgruppen i interviewet efter kursusforløbet.

”Det kan godt være, de snyder sig selv, men de jo ikke idioter for et eller andet sted så ved de det jo godt, at ja jeg ryger, jeg drikker, jeg spiser forkert, og det overbeviser jeg mig selv om, at jeg har det godt, jeg kan lide det her, jeg vælger det selv. Det er mit og Børge, Jens og Egon, de er enige med mig, for dem sidder jeg jo og snakke med. men dybest set - nej det er jo ikke fedt!” (Efterinterview Thomas).

Andre såsom Bent forholder sig mere skeptisk til ideen om at blande sig i målgruppens levevis: ”... mange af dem sikkert ikke ser sig selv som at have et problem, det kan godt være, de er lidt fede, men hvad fanden, det er vi så mange, der er”(Bent: Fokusgruppeinterview). Der er således ikke enighed i, hvordan mændene ser på det at blande sig i målgruppens problemer, og hvad man bør ændre på. Dette kunne ses som, at Thomas i højere grad accepterer de sandheder, som kommer fra projektmedarbejderne, imens Bent stiller spørgsmål til 'codes of conduct' i projektet, og hvem der egentlig er målgruppen. Han får også anerkendelse fra de andre i fokusgruppen, og vil således sandsynligvis også påvirke deres forhold til målgruppens problemer. Set ud fra Foucaults begreb selvteknologier kan Thomas' ændrede position relateres til, at han subjektiveres som peer – forstået som ligemand, og dermed har påtaget sig og er blevet overbevist om sin peer-rolle. Han har underlagt sig den forståelse som projektmedarbejderne har, og identificerer sig selv med det subjekt, som styringen ønsker at fremelske, imens Bent og de fleste andre mænd ikke er blevet

subjektiveret som 'peer' i lige så høj grad.

Det opsøgende arbejde

Korpset et blevet udstyret med T-shirts, hvor der står "er du mand nok til at være sund". Mange af mændene er glade for tøjet og synes, det gør det opsøgende arbejde nemmere for dem. Enkelte af dem synes også, at de skulle have tydeligere reklame med, hvem de er, imens andre udtrykker direkte irritation:

Morten: Jamen, det er jo det altså, hvis jeg snakkede også meget om, at jeg gider ikke have sådan en T-shirt på, hvor der står "Mænd i København" og sådan noget der, det er alt for cheesy.

Bent: Jeg synes også, den er direkte provokerende.

Morten: Ja, men det er den.

Bent: Også det, der står på ryggen, det der "Er du mand nok til at være sund?", det er bare at pisse dem lige op og ned af ryggen. (Fokusgruppeinterview)

Af ovenstående kan udledes en utilfredshed med det tøj, de er blevet udstyret med, og som udgør den del af projektets techne. Der synes at være forskellig opfattelse af, hvorvidt det er en del af det at være peer i projektet at bære tøj eller tydelige reklamer. Denne utilfredshed kan også relateres til, at mange af mændene ikke føler sig tilpas med det reklamerende arbejde. Dette fremstår tydeligt, jo længere henne i kursusforløbet mændene kommer.

Flere steder i empirimaterialet fremkommer det, at mændene ser det opsøgende arbejde som noget af det sværeste. Både i fokusgruppen og i enkeltmandsinterviews er der flere af mændene, der udtrykker, at de ikke havde forestillet sig så meget opsøgende arbejde som projektet lægger op til. Flere af dem ser det med fx at gå ind på en bodega, som meget grænseoverskridende, imens to af mændene har stor vane ved salgsarbejde og derfor ikke ser det som lige så udfordrende. Til fokusgruppeinterviewet er der en af mændene, der udtrykker et ønske om på forhånd at få mere information om, "hvad er det, vi skal, altså helt fra starten også kan det godt være, der er nogen af de 15, der vil sige nej, det er ikke noget for mig, jeg er for genert til, eller det er for meget for mig" (Jan: Fokusgruppeinterview). Hans fortæller i

efterinterviewet, at han heller ikke var gået ind i projektet, hvis han kendte omfanget af det opsøgende arbejde og ville ønsket, at dette var meldt tydeligere ud:

”At gå på et værtshus, hvor de sad og drak, og sælge kost og motion indirekte, det ville ikke være mig, jeg ville føle, at jeg var for meget på udebanen. Hvis jeg skulle intervenere din klub eller dit værtshus, det er ikke mig ... hvis opsøgende salg er noget man skal, så havde jeg ikke meldt mig, for at sige det lige ud. Jeg er ikke sælger.”

Flere af mændene giver udtryk for, at de opfatter deres opsøgende rolle som én, der skal komme med en skjult dagsorden. De har fået at vide, at de ikke skal tale direkte om sundhed og ved derfor ikke, hvordan de skal håndtere mødet med målgruppen. Flemming bringer en uro for mødet med målgruppen i spil, både i for-interviewet og i fokusgruppeinterviewet:

”... - men altså, hvad er egentlig formålet med, at du er der - og det bliver du måske mødt med på et tidligt tidspunkt i seancen, - hvad vil du her, hvorfor er du her -” (Flemming: Fokusgruppeinterview).

Dog virker det som om at en måde, hvorpå denne opfattelse kan ændres på, har været ved, at de selv har erfaret at lave opsøgende arbejde. Thomas anså ikke det opsøgende arbejde som noget, han kunne identificere sig med, og fortalte i det indledende interview, at ”det er i hvert fald ikke mig”²⁶. Dette er dog noget, der ændrer sig undervejs, og i det efterfølgende interview fortæller han, at ”Snørklen var bare at gå ind i det første værtshus, det andet var ikke så svært ...” (Thomas: efter-interview).

Mændenes frustration over det opsøgende arbejde kan ses som udtryk for, at de stiller spørgsmål til projektets ’codes of conduct’ og måden, de forventes opsøge på. De kan ikke identificere sig med at være opsøgende, og mange af mændene, afhængig af deres baggrund, har ikke internaliseret denne del af at være peer. Således har de ikke påtaget sig rollen og subjektiveres som værende opsøgende. Det at mange af mændene føler, at de er ude med en skjult dagsorden, kan ses som et udtryk for mændenes usikkerhed omkring projektets formål og deres ’codes of conduct’ for, hvordan de skal agere. I stedet for at projektet sælges ind som et fælleskabsprojekt, føler de det unaturligt eller forkert, at skjule det, de har lært om

²⁶ For-interview Thomas

sundhed, og tænker at det egentlige formål er, at målgruppen får forbedret deres sundhed. Dette er interessant set i lyset af projektets intention om, at mændene skal lave opsøgende arbejde. Når så få af mændene ikke føler sig tilpas med den del af arbejdet, kan det derfor diskuteres, om det er de rette typer peers, som blevet ansat i projektet.

For at reducere den uro som korpset givet udtryk for til evalueringsteamet, blev mændene til erfaringsudvekslingsmødet sat til at diskutere, hvordan de præsenterer sig, uden at projektmedarbejderne korrigerede dem eller fortalte dem, hvordan 'den rigtige måde' var. En af mændene syntes, at de skulle have et skilt og være mere tydelige med, at de kommer fra Københavns Kommune, imens andre ikke lagde lige så meget vægt på det.

M1: Man præsenterer sig med sit navn, og hvor man kommer fra – sådan lidt offensivt: "Dav jeg hedder M1 og kommer fra Københavns Kommune". Jeg synes også vi skulle have et navneskilt og visitkort, sådan så det var lidt mere officielt. "Vi er sat på banen som MIK og har nogle aktiviteter" ...

En af de andre mænd går mere forsigtigt til værks og siger, at han plejer at sige:

"Vi er en gruppe mænd, der kommer fra sundhedshuset, og tanker er, at man er sund, når man er sammen med andre".

Senere i erfaringsudvekslingsmødet kom vi i evalueringsteamet mere i spil. Dette i og med, at vi forberedte et rollespil. I rollespillet, fik mændene lov til at spille enten sig selv eller en fiktiv mand fra målgruppen. Dem, der ikke spillede, fik lov til at observere og efterfølgende komme med kommentarer omkring, hvad de havde set. Mændene havde fokus på, hvordan den, der spillede sig selv, agerede. Efterfølgende fik mændene lov til at diskutere og byde ind med, hvad der er sket, og hvad de oplevede som udfordrende. I dette spil blev der i høj grad lagt vægt på, hvordan mændene brugte sig selv i mødet med målgruppen, og fik det til at føles naturligt for dem.

At vi i evalueringsteamet gik ind og italesatte noget som en problematik, hvor vi fik mændene til at føle sig mere trygge i måden de agerede på over for målgruppen, anser jeg for at være en type magtteknologi. Vi satte dagsordenen for erfaringsudvekslingsmødet og fik mændene til at reflektere over sig selv som peer. Vi fik mændene til direkte at italesætte sandheder om sig

selv som værende peer, og øve sig i denne rolle. Mændenes respons på dette, og deres iver i også at spille sig selv og vise, hvordan de agerer, for at få anerkendelse, men også diskutere og reflektere over deres indsats, anser jeg som udtryk for selvteknologier. At de fik italesat hvordan de gør, på baggrund af gennemgangen om, hvad peer-tilgange er og derefter spille sig selv, er udtryk for, at de subjektiveres som peer.

Delkonklusion

Styringsteknologier kommer i kurset til udtryk bl.a. ved, at projektmedarbejderne fortæller, at korpset ikke skal agere på "den kvindelige måde" eller være akademiserende, sundhedsfaglige samt "ikke være individuelle træningsvejledere". Der kan således tales om en type magtteknologi som 'deviding practices', for hvordan man ikke ønsker at korpset skal agere. Ydermere er 'sandhedshævdelse' en magtteknologi, hvorpå projektlederne fortæller mandekorpset sandheder om, hvem de er.

Den undervisning som korpset modtager, er fokuseret omkring KRAM-faktorer, samtidig med at de får at vide, at de ikke skal bruge det konkret. Projektmedarbejderne og underviserne forsøger gennem magtteknologier at relevantgøre den undervisning, korpset modtager og dermed forsøge styre korpsets 'codes of conduct'. Dette kommer blandt andet til udtryk i måden, projektmedarbejderne 'rekonfigurerer rummet' i undervisningen. Dette kan ses i en konkret øvelse, hvor de får mændene til selv at forholde sig til undervisningsemnet peer-rollen således, at de skulle koble det underviste til 'det sociale' og derigennem underlægge sig styringen og yde selvteknologier. Dette bliver således et eksplicit forsøg på at få korpset til at italesætte sig selv som peers. Dette er også gældende for den øvelse, som vi i evalueringsteamet satte i værk.

På trods af en udtalt ambition om, at korpset skal være medskaber af projektet, er de ideer mændene må komme med irammesatte. Enten af hvad de netop er blevet undervist i eller af, at de kun må komme med ideer til sociale aktiviteter. Dermed udgør denne irammesætning en magtteknologi. Et tydeligere eksempel på brug af magtteknologier er, når projektmedarbejderne korrigerer ulige forståelser for, hvad korpsets opgave skal være. Der er endvidere fremanalyseret en diskrepans mellem projektets udtalte intention om, at de vil

udvikle det sammen med korpset, og de meget opstillede kontaktkategorier, som udgør en 'techne' for graden, mændene kan påvirke projektet. Dermed udgør magtteknologier et forsøg på at styre korpsets 'codes of conduct'.

Den utydelige fokus i uddannelsen opstiller en usikkerhed i relation til mændenes forståelse af, hvad de skal, eller hvad formålet med indsatsen er. Således har jeg fremanalyseret, at mændene stiller spørgsmål til projektets 'codes of conduct'. Der er fremanalyseret en diskrepans i mændenes opfattelse af peer-rollen, og hvad de forstår som deres opgave. Enkelte af mændene er mere tilbøjelige til at ændre opfattelse og acceptere, hvad de får at vide om målgruppen, og hvordan man skal agere peer – bl.a. ved at bruge præcise sætninger, som de har hørt fra projektmedarbejderne, imens andre i højere grad stiller spørgsmål til projektets 'codes of conduct'. Dette kommer til udtryk i, at de stiller sig kritiske til, hvem projektets målgruppe er, hvilket også kan ses som et tegn på, at de ikke kender målgruppen. Langt de fleste af mændene er heller ikke blevet fuldstændig subjektiverede ind i den ønskede peer-rolle og oplever måske sig selv i højere grad som en type professionelle. Der råder uenighed om projektets techne, om hvorvidt korpset skal have reklametøj på. Mange af mændene identificerer sig ikke som sælger eller nogen, der laver opsøgende arbejde, hvilket jeg også anser som udtryk for, at de stiller spørgsmål til projektets 'codes of conduct'. Dermed udgør den diversitet i opfattelsen af projektets formål og styring, at peer-rollen bliver utrolig personafhængig.

Jeg har således kunnet påvise, hvordan styringsteknologier har spillet ind i kursusforløbet, og hvilken betydning det har haft for mandekorpsets 'codes of conduct'. Jeg vil i næste afsnit *diskussion* relatere mine analytiske fund med *state of the art*. Derefter vil jeg i *konklusionen* vende tilbage til at besvare specialets samlede problemformulering.

Diskussion

I dette afsnit vil de fund, der er blevet præsenteret i analysen, blive diskuteret op mod afsnittet *state of the art*, hvor peer-tilgange gennemgås, således at jeg i tråd med socialkonstruktivistisk tradition om kontingens får relateret det fremanalyserede til andre peer-projekter.

I *state of the art* identificeres tre typer af peer-tilgange: Lægmands-peers, peer-mentorer og naturlige hjælpere. De forskellige tilgange afspejler peer-personernes arbejdsfokus og relation til målgruppen. Jeg har i analysen fremlagt, at der er et kontinuum i, hvordan sundhedsforvaltningen og mændene selv forstår dét at være peer. Jeg vil i nedenstående afsnit forsøge at gøre rede for, hvilken type peer jeg kan identificere i projektet.

Lægmands-peers kan i projektet forholdes til det, som lægger op til en type peer, hvor fokus er på sundhedsrationale og videregivelse af konkrete sundhedsbudskaber. Hertil kobler jeg det som i kapitel 1 af analysen bliver præsenteret som "at møde folk, hvor de er", forstået som, at korpset skal møde målgruppen i deres motivation til, at med "små skridt" at forbedre deres sundhed. Jeg har ydermere fremanalyseret, at projektet synes at bygge på en forståelse af, at "peer er noget, du er", hvorfor projektmedarbejderne har valgt, at fokus i kursusforløbet skulle være på KRAM-faktorer. Dette fokus viser sig imidlertid at have den effekt, at mændene bliver usikre på, hvor deres fokus skal ligge, og hvad formålet med indsatsen er, hvilket fremkommer af analysens sidste kapitel. Ligeledes er det i denne del beskrevet, hvordan et kursus med fokus på sundhed, der ellers kun har én undervisningsgang i én-til-én-metoden *den motiverende samtale* medvirker til, at mændene lægger større vægt på sundhed og KRAM-faktorer end, hvad projektets *rationale* om fællesskab og det empiriske begreb "det brede sundhedsbegreb" lægger op til. Dette mener jeg kan føre til, at korpset lægge mere fokus på sundhedsbudskaber, end det er tiltænkt. Dermed er grundintentionen ikke, at korpset skal fungere som en type sundhedsformidlende lægmands-peers, men rekrutteringen og kursusforløbet kan have den effekt, at korpset kommer til at have fokus på sundhed, hvorfor der trækkes lignelser til en type lægmand-peers.

Peer-mentorer skal i høj grad trække på deres egen erfaring, fremfor at sprede konkrete sundhedsbudskaber. Hertil kan trækkes lignelser til projektets grundidé om at bruge mænd til at nå ud til mænd, da kommunen har en forventning om, at disse i højere grad kan relatere sig til hinanden. Mændene i analysens andet kapitel fortæller også ved interviewene om deres egne erfaringer som patient eller klient i systemet. Samtidig vægter de i højere grad erfaringer fra deres profession, hvorfor det kan diskuteres i hvor høj grad, de her identificerer sig med peer-mentorer. Tegn på, at forvaltningen ønsker en peer-mentor kan også ses i kapitel tre, hvor det fremgår, at man i rekrutteringen har søgt efter personer, der kan komme med ideer på baggrund af deres egne erfaringer. Dette kommer også i spil under jobsamtalen og i

analysens tredje kapitel, hvor projektmedarbejderne både byder ind med, at ideerne skal komme fra mændene, og ansøgerne bliver spurgt ind til disse. Dermed subjektiveres ansøgerne som nogle, der har været igennem svære situationer, hvilket måske betoner ansøgerens peer-mentor-egenskaber højere end, hvad den reelt er. Ligeledes bedes mændene i analysens fjerde kapitel komme med ideer til rekruttering af målgruppen og aktiviteter ud fra en forståelse af, at de er "eksperter på målgruppen". Begrebet peer bliver her også italesat som "at være i samme båd", hvilket kunne ses som tegn på et ønske om en type peer-mentor. Således kan der ses tegn på, at projektmedarbejderne har forsøgt at betone mændene som nogen, der deler erfaring med målgruppen og vil kunne fungere som en type peer-mentor. Dermed har projektlederne forsøgt at subjektivere mændene som peer-mentorer. Jeg mener dog, at det kan diskuteres, i hvor høj grad mændene i realiteten deler erfaringer med målgruppen.

Naturlige hjælpere er den sidste kategori, jeg nævner i *state of the art*. Disse er normalt nogle, der intervenerer i eget lokalsamfund. Projekt MIK baseres ikke på en lokalsamfundsintervention. Jeg mener dog stadig, at der kan trækkes analogier til projektets idé med, at peers skulle være bedre til at etablere fællesskaber, hvor de fungerer som tillidspersoner med en basal viden om sundhed. Dertil kan siges, at den fremanalyserede forståelse for betydningen af fællesskaber, og at deltagelse i 'sunde' fællesskaber er sundt i sig selv, er noget, der lægger op til en type naturlige hjælpere. Mændene synes også have en forestilling om dem selv som nogle, der opbygger tillid i fællesskaber for at kunne hjælpe enkeltindivider ind i systemet. Ydermere lægger den nye organisation, hvor mændene i højere grad skal facilitere grupper end at have en brobyggende funktion, op til en type naturlige hjælpere. Dette kan også ses i analysens sidste kapitel, hvor projektmedarbejderne taler om, at mandekorpset skal få adgang til målgruppen og være sammen om noget fælles tredje, der skaber relationer. Der er samtidig ikke lagt særlig vægt på, at mandekorpset i forvejen kender eller er kendt blandt den målgruppe, de skal arbejde med. Det er også kun én af mændene, der taler om, at han rekrutterer i eget netværk. Dermed kan det diskuteres om, der er tale om en type naturlige hjælpere eller snarere en type gruppefacilitator.

Jeg har i ovenstående kunnet påvise, hvordan der kan trækkes lignelser til mandekorpset og de forskellige peer-tilgange *state og the art*. Dog er det ikke en tydelig retning, der peger imod én særlig peer-tilgang. I analysen har jeg fundet, at projektet hviler på en forståelse af, at

sundhed forbedres ved, at målgruppen kommer i nogle nyoprettede fællesskaber. Dertil har forvaltningen en formodning om, at peers er i stand til at oprette og facilitere disse. Projektet er baseret på en ide om, at peers og den mandige måde at gøre tingene på adskiller sig fra, hvad man normalt laver i forvaltningen, hvorfor korpset skal være med til at udvikle projektet. Derfor har de søgt efter initiativrige personligheder. Der er fremanalyseret en diversitet i mændenes opfattelse af deres opgave, rolle og nærhed til målgruppen. Dermed anser jeg ikke, at projektet som sådan lægger op til en bestemt type peer, men snarere et kontinuum af personlighedstyper.

I litteraturen om peer-tilgange er peer-personernes tilknytning til lokalsamfundet eller den målgruppe, de skal arbejde sammen med, en væsentlig del. Hvor lægmands-peers ofte ikke kender målgruppen, de skal arbejde med, fra tidligere, er peer-mentor i højere grad relateret til delt oplevelse af afmagt eller sygdom. Imens naturlige hjælpere er nogle, der på forhånd kender målgruppen og det lokalsamfund, de skal arbejde med. Projektets rekruttering og de krav, som organisationen stiller til mandekorpset, gør det problematisk at agere som *naturlige hjælpere* eller at dele livserfaringer med målgruppen som *peer-mentorer*. Det 'ligemandsprincip', som Mead's definition bygger på om, at peer-til-peer er ud fra en idé om, at personer med lignende erfaring vil kunne opnå en samhørighed, kan derfor diskuteres i projekt MIK. Nogle af mændene synes at lægge større vægt på deres samhørighed med målgruppen end andre. Samtidig har jeg påvist igennem analysen, hvordan projektmedarbejderne har italesat og forsøgt at få mændene til selv at italesætte sig som peers og nogle, der ligner målgruppen. Enkelte af dem identificerer sig derfor mere med målgruppen jo længere i processen, de kommer. Dog virker størstedelen af mændene til at fastholde deres distance til målgruppen og snarere relatere sin rolle til sin professionsbaggrund fremfor at se sig som ligemænd.

Jeg har i ovenstående kunnet trække analogier til flere måder, som projektet lægger op til, og mændene selv positionerer sig som peer. Jeg mener dog, at ligemandsprincippet, om at peer-til-peer bygger på at dele erfaring eller oplevelser i forholdsvis høj grad, kan diskuteres i projekt MIK. Det, som adskiller mandekorpset fra de professionelle synes være deres køn, og at de ikke er sundhedsfaglige. Set i lyset af, hvordan korpset bliver positioneret, og de selv positioner sig i forhold til de sundhedsprofessionelle samt fastholder de forståelser, de har qua deres professionsbaggrund, kan det også diskuteres om projekt MIK i stedet for at skulle

kaldes en peer-indsats, måske i højere grad skulle kaldes for en mandeindsats. I litteratursammenfatningen identificerer vi det, vi har valgt at kalde *professionaliseringstendenser* (Ahlmærk et al, 2016: 10), relateret til peer-personers eventuelle mål- og resultatfokus eller søgen efter anerkendelse fra organisationen. Jeg mener også, at jeg i nærværende speciale kan identificere *professionaliseringstendenser* relateret til rekruttering og kursusopbygning.

Konklusion og perspektivering

I følgende afsnit vil der blive konkluderet på analysen, hvilket vil blive gjort for at kunne besvare nærværende speciales problemformulering: *Hvordan konstrueres peer-rolle og mandekorpset i projekt MIK, og i hvilket omfang har mandekorpset indflydelse over projektet?* Afslutningsvis vil denne besvarelse kort blive perspektiveret i forhold til at lægge op til en løsning på de problematikker, jeg har fremanalyseret, med henblik på at kunne styrke praksis, hvis et lignende initiativ skulle sættes i værk, samt at diskutere en opkvalificering af den igangværende indsats.

Sundhedsforvaltningen har oprettet et mandekorps, ud fra en idé om "det brede sundhedsbegreb", som er et empirisk fund, der fremanalyseres bærende for projektet. I det ligger en kombination af et sundhedsrationale og et fællesskabsrationale, hvor 'det gode liv' er at være sund og i sunde fællesskaber. For at opnå dette har forvaltningen valgt at bruge peers. Tanken er, at peers er bedre til at skabe og facilitere denne type fællesskaber. Som fremkommet i analysen, er organisationen underlagt krav, men også forestillinger, der gør, at mandekorpset ikke kan være peers forstået som lige med målgruppen. Rekrutteringen til korpset er dog foregået ud fra en idé om, at ansøgerne skal "møde folk i øjenhøjde" og opfattes som troværdige af målgruppen. Der er også en forståelse af peers som personer, der "taler samme sprog", at de kan relatere til målgruppen og ligner dem. Ydermere er der en forståelse af, at "peer er noget, du er" og ikke noget, du kan blive, hvorfor projektmedarbejderne ikke på forhånd har lagt særligt fokus på, at uddanne mænd til at blive peers, men har valgt, at hovedfokus i kurset skulle være på sundhed. Det er dog fremanalyseret, at der er foregået styring i rekrutteringsprocessen, hvor ansøgerne skal underlægge sig de forståelser, der er til peer-rollen og subjektivere sig som peers under samtalerne. Der er ydermere fremanalyseret en stærk styring af korpset og forsøg på at subjektivere dem som peers i løbet af kurset. Ofte ud fra en beskrivelse af, hvad det er projektmedarbejderne ikke ønsker, at korpset skal være. Mændene har modtaget et kursus fokuseret på sundhedsfaktorer, men ikke i særlig grad på relationelle kompetencer. De har dog samtidig fået at vide, at de ikke skal bruge undervisningen, når de er ude og agerer peers. Dette gør, at mændene bliver usikre på formålet med deres indsats og trives i særdeleshed ikke i rollen som sælger eller rekrutterere. Jeg har dermed fremanalyseret en usikkerhed blandt mændene, og hvad jeg anser som udtryk for, at mange af dem stiller spørgsmål til projektets 'codes of conduct'. Samtidig giver mændene udtryk for en usikkerhed om projektets fremtid, og hvordan de bliver målt, hvilket gør, at nogle af mændene vil fokusere det opsøgende arbejde på 'de lavest hængende frugter'. For at reducere usikkerheden, bliver der iværksat øvelser, hvilket jeg anser som forsøg på at mændene i højere grad skal subjektiveres som peers. Det er meget individuelt, hvordan mændene opfatter deres rolle. Der er dog fremanalyseret en sammenhæng mellem mændenes professionsbaggrund og oplevede tilknytning til målgruppen. Flere af mændene giver også udtryk for en "professionel distance" og at "være på arbejde", og trækker lignelser med det arbejde, de haft inden. Jeg anser meget af deres forståelse som et udtryk for, at de, fremfor at de ser sig selv som peer, måske i højere grad udgør en art professionelle.

Jeg har i analysen gjort rede for, hvordan projektmedarbejderne i rekrutteringen har udtænkt tre forskellige måder at være peer på i forhold til, hvor meget de ligner målgruppen, kan agere rollemodel, eller være med til at udvikle projektet. Jeg har i analysens 3. og 4. kapitel ikke kunnet sige, om mændene efterstræber eller lever op til de tre kategorier: A, B og C, som projektmedarbejderne har anvendt sig af i rekrutteringen. Til gengæld har det være tydedligt, at der er en diversitet i, hvordan mændene forestiller sig målgruppen, hvordan de mener denne skal tilgås, samt hvordan de i det hele taget ser deres peer-rolle. Det virker til, at projektmedarbejderne har forsøgt at tage højde for rekrutteringen, og at mændene ikke er lige med målgruppen. Det fremgår af analysens kapitel 3, men især i kapitel 4, at projektmedarbejderne forsøger at italesætte mandekorpset som peers. Der sker således et aktivt forsøg på at styre konstruktionen og det subjekt, som kan skabes i rammerne af projektet. Dette gør vi i evalueringsteamet i en endnu højere grad med de øvelser, vi sætter i stand. Det virker dog kun til at lykkes i varierende grad, da de fleste af mændene fastholder deres forståelse af rollen.

I diskussionsafsnittet har jeg kunnet trække analogier til de typer peers, vi har opstillet i state of the art, og hvad jeg har kunnet identificere på baggrund af specialets analyse. Jeg har her kunnet påvise, at projekt MIK fremfor at skulle ses som konstruktionen af en bestemt type peer, lægger op til en kontinuum af måder, som de enkelte mænd agerer på i mandekorpset. Samtidig kan det i høj grad diskuteres, hvorvidt mændene i mandekorpset opfylder det 'lighedsprincip' med, at en peer ligner målgruppen.

En af grundideerne, til hvorfor forvaltningen har valgt at bruge peer-tilgangen og et mandekorps, har været ud fra en forestilling om, at mændene skal kunne bidrage og komme med ideer til, hvordan de kan finde målgruppen og lave nogle aktiviteter, der er af interesse for målgruppen. At nogle af mændene i korpset skulle have et høj abstraktionsniveau og bidrage med at udvikle projektet, har derfor været en af tankerne bag rekrutteringen. Projektmedarbejderne har ofte påtalt et ønske om at få mændenes ideer bragt i spil. Dog har jeg i analysen påvist, at mændenes mulighed for at påvirke projektet har været meget snæver og inden for en begrænset ramme, dels grundet den kommunale organisering, og dels da rammerne omkring projektet var sat på forhånd. Derfor har de udelukkende kunnet komme med ideer til aktiviteter, oftest med fokus på sundhed og motion. Dermed mener jeg, at det kun er i et begrænset omfang, at projektet har gjort brug af mændenes indflydelse.

Perspektivering

Det er påvist, at den kommunale organisering har stor betydning for mandekorpsets indflydelse over projektet. De krav, som organisationen stiller, har også påvirket rekrutteringen, og hvem der kan være peer i MIK. I litteratursammenfatningen (Ahlmark et al, 2016) fremgår det, at det kan være fordelagtigt, at en peer-indsats organiseres i lokalsamfundets NGO, således at de er frikoblede af kommunen. Dette, da det giver større frihed for peer-personerne og dermed større indflydelse over deres opgaver. Her ville de peers, der bliver organiseret, måske ikke være pligtopfyldende i lige så høj grad og udføre et arbejde i linje med kommunens sundhedspolitik, men Fisher et al. (2009, 2012, 2015) har netop påvist, at en peer-indsats mellem ligesindede kan føre til et engagement og gensidig længerevarende støtte, der rækker ud over projektets rammer. Jeg har kunnet udlede en tendens til, at korpset synes, at målgruppen er for svær at nå, og at nogle af mændene derfor vil koncentrere indsatsen mod 'de lavest hængende frugter'. Denne tendens kaldes *creaming* og er almindelig indenfor socialt arbejde og kan være en afledt effekt af et fokus på mål- og resultatstyring (Guldager & Skytte, 2013: 512ff). En alternativ måde at arbejde på kunne derfor være, at den kommunale organisation stillede færre krav om dokumentation, hvilket dels kunne føre til en bredere rekruttering, dels en reduktion af risikoen for, at mændene føler sig presset til at opsøge en målgruppe, der måske ikke har brug for deres indsats i lige så høj grad, som de allermost udsatte.

Med begrebet 'jurisdiktion' har jeg kunnet relatere opkomsten af korpset og deres positionering i forvaltningen til de processer, der gør sig gældende i opkomst af nye professioner. I diskussionen lægger jeg også op til, at konstruktionen af korpset fremfor at skulle ses som en peer-indsats, måske i højere grad bør anses som en ny art velfærdsprofession. I den gruppe, der nu er dannet, kunne fokus for at kvalificere indsatsen og arbejde i linje med det fremanalyserede "brede sundhedsbegreb" være at styrke korpsets relationelle kompetencer. Her anser jeg, at metoder og perspektiver i socialt arbejde kunne bidrage til dette. Ideen om at "møde folk, hvor de er" og "kunne relatere til målgruppen" er meget på linje med det interaktionistiske perspektiv, herunder Jane Adams og *symbolsk interaktionisme*, der er arbejde ud fra en grundtanke om at *skabe forståelse* for dem, som skal hjælpes og sætte sig ind i måden, hvorpå målgruppen tænker og oplever det at være udsat (Hutchinson & Oltedal, 2006:107). Relateret til projektets grundidé om at reducere risiko for

livsstilssygdomme og forståelsen for, at sociale relationer eller netværk er det afgørende element, og for at iværksætte dette, mener jeg, at der også kan trækkes analogier til det systemteoretiske perspektiv. Under dette perspektiv er *økologisk perspektiv*. Der er fokus på *transaktioner* indenfor og på tværs af systemer mellem mennesker og miljø. Formålet er at hjælpe mennesker og *fremme responderende miljøer* og forbedre transaktionerne (Healy, 2013, s183). Set i et systemteoretisk perspektiv er korpsets opgave fokuseret på at fremme *resilience* og *beskyttende faktorer*, og deltagerne i oprettede fællesskaber kan fungere som *signifikante andre* til hinanden (Anderson, 2004, s182-183). At etablere og facilitere grupper med formål at få disse til at arbejde med at forbedre deres situation, kan også relateres til *transformativ empowerment*. Her er dog et betydende fokus på at ændre gruppens mulighedsbetingelser på et samfundsniveau (Skytte, 2013: 37f), hvilket dog ikke kan ses i MIK. På baggrund af ovenstående mener jeg, at arbejdsopgaverne, som mandekorpset i projekt MIK har, kan sidestilles med flere forskellige metoder i socialt arbejde. En måde at kvalitetssikre mandekorpsets uddannelse, professionsudøvelse og indsatsen i det hele taget kunne derfor være at give korpset og projektmedarbejderne et grundkursus inden for nogle af disse metoder. Et valg af perspektiv eller model kunne også bidrage til en ensretning i mandekorpsets fokus og arbejdsbeskrivelse og dermed tjene til at nedbringe den usikkerhed, de giver udtryk for.

Litteraturliste

- Ahlmark, N., Dindler, C., Norrhäll, O., Jensen, H. P. (2016) Peer til peer i arbejdet med udsatte mennesker - Et notat med sammenfatning af udvalgt litteratur. Statens institut for folkesundhed
- Anderson, G. (2004) Udviklingsøkologi og sociale problemer. I: Meeuwisse & Svärd (red.), *Perspektiver på sociale problemer*. København, Hans Reitzel Forlag
- Andrews, T. (2012). What is social constructionism. *Grounded theory review an international journal*. 1 (11)
- Aoun, S., Shahid, S., Le, L., Holloway, K. (2013). Champions in a lifestyle risk-modification program: reflections on their training and experiences. *Health Promotion Journal of Australia*, vol. 24, 7-12
- Bremer, M. (2014). Ufaglærte mænd lever livet farligt. *Ugebrevet A4*. 12. marts 2014
- Cook, T., Wills, J. (2012). Engaging with marginalized communities: the experiences of London health trainers. *Perspectives in Public Health*, 132 (5) 221-227
- Daaleman, T. P., Fisher, E.B., (2015). Enriching Patient-Centered Medical Homes Through Peer Support. *Annals of Family Medicine*. 13 no. Suppl 1:73-78
- Dean, M. (1999). Governmentality – Magt og styring i det moderne samfund. New York: sage
- Durlak J. A. og DuPre E. P. (2008). Implementation Matters: A Review of Research on the Influence of Implementation on Program Outcomes and the Factors Affecting Implementation. *Am J Community Psychol* 41:327-350.
- Eng E, Rhodes SD and Parker E (2009) Natural helper models to enhance a community's health and competence. In: DiClemente RJ, Crosby RA and Kegler M (eds) *Emerging Theories in Health Promotion Practice and Research*. Hoboken: Jossey-Bass.
- Esmark, A., Laustsen, C. B. og Andersen, N. Å. (2005). *Socialkonstruktivistiske analysestrategier*. Roskilde Universitetsforlag

Fisher, E. B., Earp, J. A., Maman, S., Zolotor, A., (2010) Cross-cultural and international adaptation of peer support for diabetes management. *Family Practice*. 27: 6-16.

Flachs EM, Eriksen L, Koch MB, Ryd JT, Dibba E, Skov-Ettrup L, Juel K. Statens Institut for Folkesundhed, Syddansk Universitet. Sygdomsbyrden i Danmark – sygdomme. København: Sundhedsstyrelsen; 2015.

Foucault, M. (1983). The subject and power. I H. L. Dreyfus & p. Rabinow (Red.), Michel Foucault, beyond structuralism and hermeneutics (2nd ed, s. 208-226). Chicago: University of Chicago Press.

Foucault, M., (1988a), The ethic Care for the Self as Practice og Freedom.I: *Bernauer, J & Rasmussen, D. The final Foucault*. Cambridge: The MIT press.

Foucault, M. (1988). The Political Technology of Individuals. I L. H. Martin, H. Gutman, & P. H. Hutton (Red.), Technologies of the self: a seminar with Michel Foucault (s. 143–162). Amherst: University of Massachusetts Press.

Foucault, M. (1991) 'Questions of method', in G. Burchell, C. Gordon and P. Miller (eds), *The Foucault Effect: Studies in Governmentality*. London, Harvester Wheatsheaf

Guldager, J & Skytte M. (2013). Aktuelle fællestræk og udfordringer for socialt arbejde. I: Guldager & Skytte: *Socialt arbejde teorier og perspektiver*. København, Akademisk forlag

Halkier, B. (2009). *Fokusgrupper*. Forlaget samfundslitteratur. Gylling

Healy, K. (2013). *Socialt arbejde i teori og kontekst – en grundbog*. Akademisk forlag. København

Holm, A. L., Andersen, G. S., Jørgensen, M. E., Diderichsen, F. (2015) Rule of Halves analysis for Copenhagen. University of Copenhagen Department of Public Health, Section for Social Medicine

Holstein, J. A., & Gubrium, J. F. (1995). *The Active Interview*. Thousand Oaks: Sage Publications.

Hutchinson, G. S. & Oltedal, S. (2006). *Modeller I social arbejde*. Hans Reitzels Forlag. København

Højbjerg, K. (2011). Formalisering af professionspædagogiske praksisformer i praktikuddannelse: En undersøgelse af den kliniske vejleders undervisningspraksis i den praktiske del af sygeplejerskeuddannelsen. Aalborg: Aalborg Universitet. Institut for Læring og Filosofi.

Højbjerg, K., Sandholm, N. L., Larsen K. (2015). Grænser for professionel autoritet i mødet mellem sundhedsprofessionelle og patienter/klienter. *Praktiske grunde* 1:2: (43-60)

Justesen, L. & MIK -Meyer, N. (2010). *Kvalitative metoder i organisations- og ledelsesstudier*. Hans Reitzel. København

Järvinen, M. (2005). Interview i en Interaktionistisk begrebsramme. I: Järvinen, M., MIK -Meyer, N., (2005). *Kvalitative metoder i et Interaktionistisk perspektiv – interview, observation og dokumenter*. Hans Reitzel. København

Järvinen, M., MIK -Meyer, N., (2005). Kvalitative metoder i et Interaktionistisk perspektiv – interview, observation og dokumenter. Hans Reitzel. København

Järvinen, M., MIK -Meyer, N., (2005). Observation i en Interaktionistisk begrebsramme. I: *Kvalitative metoder i et Interaktionistisk perspektiv – interview, observation og dokumenter*. Hans Reitzel. København

Järvinen, M., MIK -Meyer, N., (2012). *At skabe en professionel – ansvar og autonomi i velfærdsstaten*. Hans Reitzel. København

Kvale, S., Brinkmann, S. (2009). *Interview – introduktion til et håndværk*. Hans Reitzel. København

Kristiansen, S., Krogstrup, H.K. (1999). *Deltagende observation*. Hans Reitzel. København

Mathers, J., Taylor, R., Parry, J. (2014) The Challenge of Implementing Peer-Led Interventions in a Professionalized Health Service: A Case Study of the National Health Trainers Service in England. *The Milbank Quarterly*, 92, (4), 725-753

Mead, S., Hilton, D., & Curtis, L. (2001). Peer support: A theoretical perspective. *Psychiatric Rehabilitation Journal*, 25(2), 134-141.

Nielsen, V. (2016). Implementeringsteori – implementeringsperspektiver og frontlinjemedarbejderadfærd. I Sørensen, Howars, Foss Hansen: *Organiseringen af den offentlige sektor – grundbog i offentlig forvaltning*. Hans Reitzel. Latvia

Pedersen, K.B. (2012). Socialkonstruktivisme. I: Juul, S. & Pedersen, K.B. *Samfundsvidenskabernes videnskabsteori – en indføring*. Hans Reitzel. København

Repper J. (2013) Peer Support Workers: Theory and Practice. Centre for Mental Health and Mental health Network. NHS Confederation.

Repper, J., Carter, T., (2010) Using personal experience To Support others with similar difficulties a review of the literature on peer support in mental health services. Commissioned by Together & The university of Nottingham

Rod, M. H. (2010) *Forebyggelsens momenter: En antropologisk analyse af evidens og etik i tiltag rettet mod unges brug af alkohol* København: Department of Anthropology, Faculty of Social Sciences, University of Copenhagen. 266 s. (Ph.d.-række, Vol. 59).

Sanjek, R. (1990). On ethnographic validity. I Sanjek, R. *Fieldnotes. The making of anthropology*. Cornwell University Press. London

Schøler, M., Otto, L., (2011). Mænd og mad – artikulering af kroppen i borgerrettet sundhedsfremme. *Kulturstudier*. Vol. 2, 68-91

Skytte, M. (2013). Socialt arbejde. I: Guldager & Skytte: Socialt arbejde teorier og perspektiver. København, Akademisk forlag

Staunæs, D. & Søndergaard, D., M. (2005). Interview i en tangotid. I: Järvinen, M., MIK -Meyer, N., (2005). *Kvalitative metoder i et Interaktionistisk perspektiv – interview, observation og dokumenter*. Hans Reitzel. København

South, T., Kinsella, K., Meah, A. (2012) Lay perspectives on lay health worker roles, boundaries and participation within three UK community-based health promotion projects. *Health education reserarch*, 27 (4) 656–670

Stetler C. B., Legro M. W., Wallace C. M., Bowman C., Guihan M., Hagedorn H., Kimmel B., Sharp N.D., Smith J.L. (2006). The Role of Formative Evaluation in Implementation Research and the QUERI Experience. *Journal of General Internal Medicine*. Volume 21:2.

Tjørnhøj-Thomsen, T., Whyte, S. R. (2011) Feltarbejde og deltagerobservation. I: Vallgård, S., Koch, L. *Forskningsmetoder i folkesundhedsvidenskab*. Munkgaard Danmark. Viborg

Villadsen, K., (2007). Magt og selv-teknologi: Foucaults aktualitet for velfærdsforskning. *Tidsskrift for velfærdsforskning*. Vol 10, 3 : 156-167

Villadsen, K. (2004), Socialt arbejde og subjektivering – Fra Velværdsplanlægning til postmoderne socialpolitik, *Psyke og Logos*, 25:613-640

Billagsoversigt

Observation af jobinterviews

Observation af undervisning

Interviewguide - kommunal aktør

Interviewguide - projektleder

Interviewguide – Indledningsinterview peerperson

Interviewguide – fokusgruppeinterview

Interviewguide – opfølgningsinterview peerperson

Projektbeskrivelse 2015

Projektbeskrivelse 2. september 2016

Evalueringsstilbud 2015

Undervisningsplan

Status vedrørende pilotafprøvningen af peerkorpset Mænd i København

Kontaktkategorier

Ny retning for sundhedshusene