



AALBORG UNIVERSITY

UTRYGHED I FORHOLD TIL KRIMINALITET - AT NAVIGERE I FARETRUENDE LANDSKABER

EN KVALITATIV UNDERSØGELSE AF BEFOLKNINGENS PERSPEKTIVER
PÅ UTRYGHED I FORHOLD TIL KRIMINALITET I EN AMERIKANSK
KONTEKST

KANDIDATAFHANDLING I KRIMINOLOGI

GRUPPE 25

4. SEMESTER

HENRIETTE TROELSGAARD PEDERSEN

VEJLEDER: NICOLAY BORCHGREVINK JOHANSEN

ANTAL ORD 26.040

Tro- og loveerklæring

Det erklæres herved på tro og love, at jeg egenhændigt og selvstændigt har udformet nærværende projekt. Alle citater i teksten er markeret som sådanne, og projektet eller væsentlige dele af det har ikke tidligere været fremlagt i en anden bedømmelsessammenhæng.

Jeg er bekendt med reglerne om eksemens-snyd, herunder også plagiering og har læst Aalborg Universitets regler på deres hjemmeside.

Jeg er bekendt med, at overtrædelse af reglerne vil blive indberettet for rektoratet og i sidste ende kan ende med bortvisning.

Endelig står jeg inde for, at antal ord anført på forsiden stemmer overens med virkeligheden.

Abstract

This research examines fear of crime in the United States of America. The purpose of this research is to understand fear of crime, and how residents in urban neighborhood, cope with the opportunity of crime. The research is divided into two parts. The first part examines factors linked to fear of crime while the second part examines the reactions to crime. The research aim is to contribute with knowledge about fear of crime and the environment from the resident's perspective.

The empirical data is based on a qualitative research conducted from eight interviews with residents from three urban neighborhood areas in San Francisco. The interviews consist of both semi-structured interviews and computer-structured interviews, which have been supplemented with pictures of the neighborhood taken by the respondents.

The theoretical framework of the research is based on a social control perspective including theories of social disorganization, routine activity, broken windows and situational crime prevention. This approach is characterized as an environmental criminology that focuses on the opportunity to committing crime.

The research concludes that fear of crime is a complex social problem. The findings indicate that breakdown of social control, environmental conditions such as visibility, and signs of incivilities linked to the physical and social environment, are some of the factors influencing fear of crime. Furthermore, fear of crime is linked to information about crime in the neighborhood from media and public. The research also concludes that reaction to crime consists of avoidance behavior, protection behavior and information about crime combined into an overall life style. Therefore, the findings indicate that residents learn to survive in urban neighborhood by "checking out" the environment for cues about crime.

Forord

Denne afhandling er udarbejdet i forbindelse med kandidatuddannelsen i kriminologi ved Aalborg Universitet. Afhandlingen handler om utryghed i forhold til kriminalitet i udsatte boligområder i en amerikansk kontekst.

Først og fremmest en tak til informanterne, der har bidraget med deres perspektiver. Denne afhandling havde ikke været det samme uden jeres engagement for interviewene. Tak til min vejleder Nicolay Borchgrevink Johansen, der har inspireret med litteratur, og været fleksibel og konkret i sin vejledning, som en betingelse af geografiske afstande. En særlig tak til min kæreste, der har hørt på mine mange frustrationer. Du har støttet mig, når jeg bogstaveligt har været på usikker grund i en amerikansk kontekst. Tak, fordi du har opfordret mig til at udforske andre boligområder end dem, som afhandlingen har koncentreret sig om.

Rigtig god fornøjelse.

Indholdsfortegnelse

DEL 1.

KAPITEL 1. INTRODUKTION	6
Indledning.....	6
Statistik over kriminalitet og utryghed i forhold til kriminalitet	7
Et selvstændigt samfundsproblem	9
Den eksisterende litteratur.....	10
Problemformulering	13
Afgrænsning	13
Begrebsafklaring	14
Læsevejledning.....	16
KAPITEL 2. UNDERSØGELSENS METODE.....	17
Videnskabsteoretisk paradigmatilgang.....	17
Undersøgelsesstrategi	19
Undersøgelsesdesign.....	19
Undersøgelsesmetoder	21
Tilvirkning af empirisk materiale.....	24
Bearbejdning af data og analysestrategi	29
Etik.....	31
Kvalitetssikring.....	33
KAPITEL 3. TEORETISK RAMME.....	35
Social desorganisering	36
Broken windows	36
Rutine aktivitet	37
Situational kriminalitetsforebyggelse	38
Opsamling.....	39
KAPITEL 4. KONTEKST	40
Karakteristik af byen	40
Karakteristik af boligområderne	42

DEL 2.

KAPITEL 5. FYSISKE FAKTORER	46
-----------------------------------	----

Belysning	46
Stier, bevoksning, bebyggelse	48
”Ubeskyttede” fællesarealer	49
Vedligeholdelse og renholdelse.....	51
Opsamling.....	55
KAPITEL 6. SOCIALE FAKTORER.....	57
Befolkningsgrupper med normbrydende adfærd.....	57
Netværk.....	61
Opsamling.....	64
KAPITEL 7. PÅ TVÆRS AF FAKTORERNE.....	66
Kategorisering.....	66
Medierne	68
Opsamling.....	69
DEL 3	
KAPITEL 8. ADFÆRDSMÆSSIGE REAKTIONER	72
Indlæring af forholdsregler og adfærd	73
Undgående adfærd.....	74
Beskyttende adfærd	76
Information om kriminalitet	81
Opsamling.....	83
KAPITEL 9. KONKLUSION.....	85
KAPITEL 10. REFERENCER.....	87
BILAG 1. INTERVIEWGUIDE.....	91
BILAG 2. SKABELON TIL COMPUTERSTØTTET INTERVIEW	92
BILAG 3. TRANSSKRIFTION AF INTERVIEW.....	94
BILAG 4. TRANSSKRIFTION AF COMPUTERSTØTTET INTERVIEW	94
BILAG 5. MENINGSKODNING OG MENINGSKONDENSERING	95

KAPITEL 1. INTRODUKTION

Indledning

How safe do you feel walking alone in your neighborhood at night? Dette spørgsmål benyttes over hele verden til at undersøge oplevelsen af utryghed i forhold til kriminalitet (Ferraro, 1995). Størstedelen af befolkningen i Danmark vil helt sikkert skulle reflektere over spørgsmålet, eftersom det ikke er noget de spekulerer over i hverdagen. Men efter nogen betænkningstid ville de formentlig svare, at de kan færdes frit i deres boligområder, uden at være begrænset af utryghed i forhold til kriminalitet (Avlund, 2012:5). Dette er langt fra tilfældet i USA, hvor en stor andel af befolkningen er begrænset af utryghed i forhold til kriminalitet, når de færdes i deres boligområder (Gallup, 2015).

Den nationale offerundersøgelser (National Crime Survey) viser, at utrygheden i forhold til kriminalitet inden for de seneste år har været stigende i USA (Galleup, 2015) til trods for, at kriminaliteten har været faldende (BJS, 2015; FBI, 2015). Tendensen til disproportionalitet har affødt en omfattende mængde litteratur, der efterhånden opfatter utryghed i forhold til kriminalitet som et selvstændigt samfundsproblem (Warr, 2000). Den eksisterende litteratur er domineret af kvantitative undersøgelser, der beskriver og forklarer fænomenets udbredelse, karakter og sammenhænge, men i mindre grad, hvordan fænomenet forstås ud fra befolkningens perspektiver (Ferraro 1995; Hale, 1996).

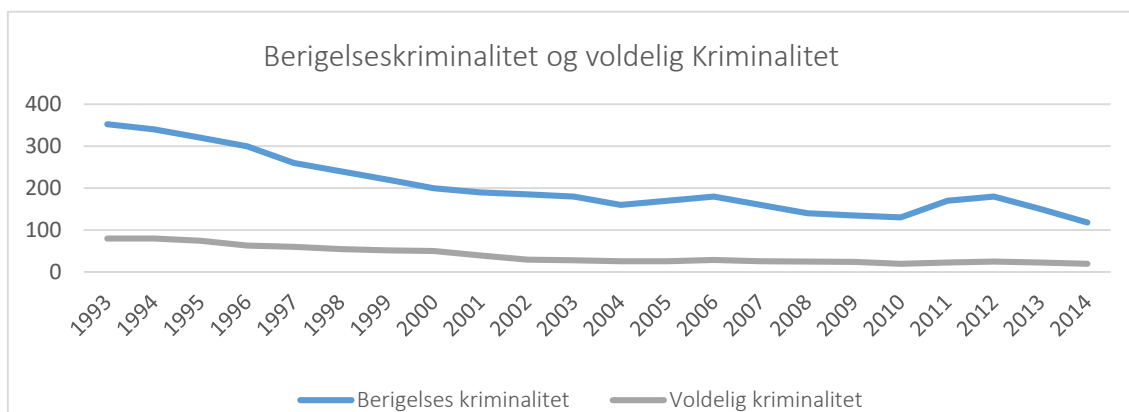
Denne afhandling har til formål, at bidrage med en dybere forståelse af utryghed i forhold til kriminalitet i udsatte boligområder, og hvilken betydning befolkningens forståelse af kriminalitet har for deres handlinger i hverdagslivet i en amerikansk kontekst. Afhandlingen placerer sig således inden for spændingsfeltet mellem kriminalitet, utryghed i forhold til kriminalitet og udsatte boligområder.

Selvom afhandlingen ikke foretager en komparativ undersøgelse mellem en amerikansk og dansk kontekst, kan afhandlingen bidrage til en nuancering af den danske litteratur og offentlige debat om utryghed i forhold til kriminalitet i udsatte boligområder, og forhåbentlig være en inspiration for mere dybdegående undersøgelser.

Statistik over kriminalitet og utryghed i forhold til kriminalitet

De seneste år har kriminaliteten været faldende i USA. Tendensen er gældende uanset om kriminalitetsniveauet er opgjort på anmeldt kriminalitet (Uniform Crime Report) (FBI, 2015) eller offerundersøgelser (National Crime Survey) (BJS, 2015), hvor befolkningen udspørges om deres udsathed for kriminalitet. Figur 1 nedenfor viser udviklingen over kriminalitetsniveauet fra en offerundersøgelse foretaget af Bureau of Justice Statistics (2015).

Figur 1. Kriminalitetsniveauet pr. 1.000 indbyggere i perioden 1993 - 2014



Kilde: National Crime Victimization Survey (NCVS), Bureau of Justice Statistics (BJS, 2015)

Den samlede andel af befolkningen som udsættes for kriminalitet estimeres at være 5,4 millioner for voldelig kriminalitet (f.eks. vold, voldtægt, røveri) og 15,3 millioner for berigelseskriminalitet (f.eks. indbrud, tyveri). Figuren ovenfor viser, at andelen af befolkningen som udsættes for voldelig kriminalitet er faldet fra 80 ud af 1.000 til 20 ud af 1.000, mens andelen af befolkningen som udsættes for berigelseskriminalitet er faldet fra 352 ud af 1.000 til 118 ud af 1.000 i perioden 1993 til 2014. Dette svarer til, at den andel af befolkningen, som udsættes for kriminalitet er faldet med 397 procent for voldskriminalitet og 297 procent for berigelseskriminalitet.

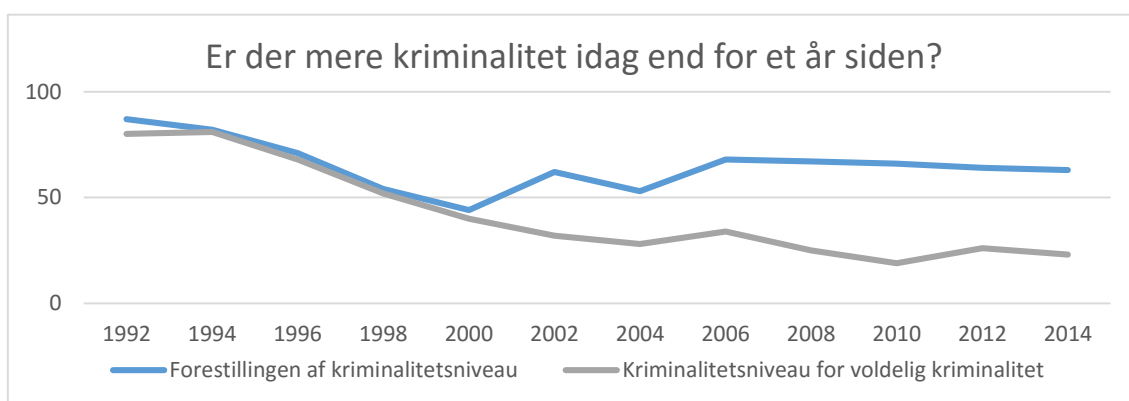
Sammenlignes disse tal med anmeldt kriminalitet (FBI, 2015) er kriminalitetsniveauet endnu mindre, end de tal som offerundersøgelserne henviser til. Det kan forklares med, at offerundersøgelser i modsætning til anmeldt kriminalitet, forhindrer problemer med "mørketal"¹ og anmeldelsestilbøjeligheder, hvorfor offerundersøgelser forventes at afspejle den faktiske kriminalitet (Grothe Nielsen, 2013).

¹ Mørketal er den ukendte kriminalitet, som ikke anmeldes til politiet. Offerundersøgelser giver derfor et mere præcist billede af den faktiske kriminalitet, eftersom den anmeldte kriminalitet kun udgør den kriminalitet, som er kommet til politiets kendskab i en given periode (Grothe Nielsen, 2013)

Selvom kriminalitetsniveauet er faldende viser en anden offerundersøgelse, foretaget af Gallup Organization (2015), at befolkningens oplevelse af utryghed i forhold til kriminalitet paradoksalt har været stigende inden for de seneste år.

Undersøgelsen har først og fremmest belyst en generel utryghed i forhold til kriminalitet, hvor befolkningen er spurgt om, hvorvidt der er mere kriminalitet i dag end for et år siden (Gallup, 2015). Figur 2 nedenfor viser, at befolkningens forestillinger om kriminalitetsudviklingen er for negative sammenlignet med det faktiske kriminalitetsniveau.

Figur 2. Forestillingen om kriminalitetsniveauet vs. kriminalitetsniveauet pr. 1000 indbyggere i perioden 1992 til 2014



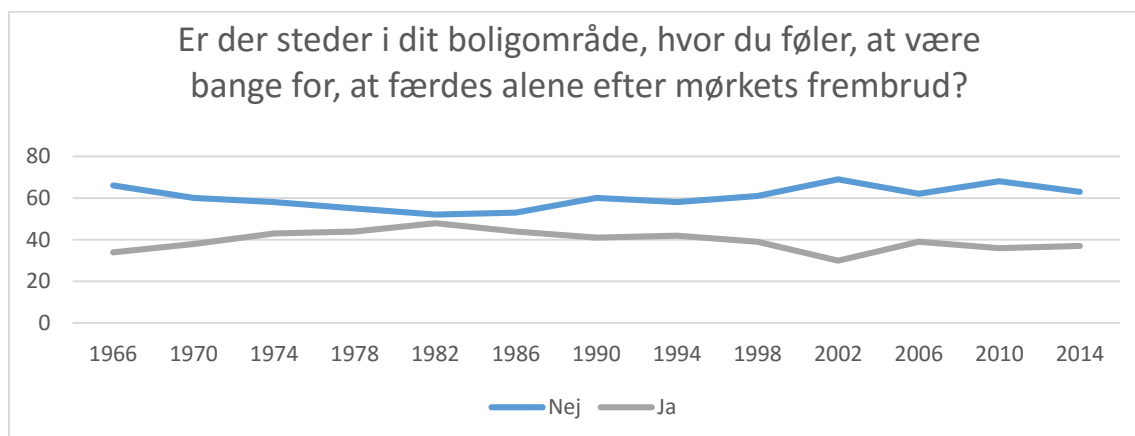
Kilde: National Crime Victimization Survey, Bureau of Justice Statistics (2015) og Gallup Organization (2015)

Som figuren viser har befolkningens forestillinger om kriminalitetsudviklingen været i overensstemmelse med kriminalitetsniveauets faldende udvikling frem til begyndelsen af 2000. Herefter forekommer en stigning i befolkningens negative forestillinger om kriminalitetsudviklingen. Denne tendens er gældende for størstedelen af befolkningen, hvor mellem 60 til 80 procent forestiller sig, at kriminaliteten er stigende på trods af, at kriminaliteten rent statistisk falder i perioden fra 2000 til 2014.

Om end der er tale om, at over halvdelen af befolkningen oplever en generel utryghed i forhold til kriminalitet, skal statistikken aflæses med forhold for kriminalitetsbegivenheder, fordi information om kriminalitet (f.eks. gennem snak eller medier) kan have indflydelse på befolkningens forestillinger om kriminalitetsudviklingen, der kan være stigende og faldende over en længere historisk periode (Balvig, 1978).

Undersøgelsen fra Gallup (2015) har endvidere belyst en mere personlig utryghed i forhold til kriminalitet, hvor befolkningen er spurgt om, hvorvidt de føler sig trygge ved at færdes i deres boligområder, efter mørkets frembrud, hvilket fremgår af figur 3.

Figur 3. Procentandel, der føler sig utrygge, når de færdes i deres boligområder efter mørkets frembrud.



Kilde: Gallup (2015)

Figuren ovenfor viser, at størstedelen af befolkningen kan færdes frit i deres boligområder uden at være begrænset af utryghed i forhold til kriminalitet, hvor 63 procent svarer, at de føler sig meget trygge. Figuren viser samtidig, at 37 procent føler sig meget utrygge, når de færdes i deres boligområder efter mørkets frembrud. Dette svarer til, at over en tredjedel af befolkningen oplever en personlig utryghed i forhold til kriminalitet.

Statistikkerne tegner ikke et komplet billede af oplevelsen af utrygheden i forhold til kriminalitet, da statistikkerne hverken er opgjort rutinemæssigt eller geografisk for forskellige områder (f.eks. stater, byer, boligområder) (Cordner, 2010), men bekræfter at en stor andel af den amerikanske befolkning oplever en form for utryghed i forhold til kriminalitet.

Et selvstændigt samfundsproblem

Tendensen til faldende kriminalitet kombineret med stigende utryghed i forhold til kriminalitet har medvirket til at utryghed i forhold til kriminalitet efterhånden opfattes som et selvstændigt samfundsproblem (Warr, 2000). Der er samtidig flere grunde til at interessere sig for dette komplekse fænomen; en følelse om kriminalitet, snarere en kriminaliteten selv.

På det individuelle plan kan fænomenet have økonomiske, helbredsmæssige, følelsesmæssige og adfærdsmæssige konsekvenser (Garofalo, 1981; Skogan, 1986; Lawrakas, 1982; Scherg, 2013). Konsekvenserne omhandler ændringer i hverdagslivet fra almindelige forholdsregler (f.eks. at tænde lyset i rum, hvor man ikke befinder sig) til mere personlige og sociale konsekvenser, der kommer til udtryk i handlinger, der handler om at beskytte sig selv (f.eks.

alarmer og låse) eller undgåelse af bestemte situationer (f.eks. holde sig i hjemmet efter mørkets frembrud) (Warr, 2000; Garofalo, 1981; Dubow et al., 1979).

På et samfundsmæssigt plan kan utrygheden i forhold til kriminalitet medføre en tilbagetrækning fra fællesskabet i boligområderne, og kan derfor være igangsatte negative udviklingsspiraler (Skogan, 1986; Cordner, 2010). De negative udviklingsspiraler kan potentielt underminere den sociale kapital eller den uformelle sociale kontrol i boligområderne, og mindske muligheden for at håndtere kriminalitet og normbrydende adfærd. I forlængelse kan den negative udviklingsspiral underminere den sociale aktivitet i boligområderne, fordi beboerne får mistillid til hinanden, og ligeledes underminerer den økonomiske aktivitet på grund af beboernes, såvel som virksomhedernes manglende interesse i boligområderne (f.eks. investering) (Skogan, 1986). Den negative udviklingsspiral kan i værste fald medføre, at ressourcestærke beboere fraflytter boligområderne, og derfor anspre til social desorganisering i boligområderne (Skogan, 1986; Hale, 1996: 83).

Det kan således fremhæves, at utryghed i forhold til kriminalitet er et samfundsproblem for både individer og samfund, og kan på længere sigt medføre kriminalitet i sig selv på grund af uhensigtsmæssige måder at imødekomme utryghed i forhold til kriminalitet (Skogan, 1986; Balvig, 1978)

Den eksisterende litteratur

De seneste år er der produceret en omfattende mængde undersøgelser og publikationer om utryghed i forhold til kriminalitet (Warr, 2000), men der er begrænset litteratur, som belyser befolkningens perspektiver (Balvig, 2000; Hale, 1996; Ferraro, 1995)². Den eksisterende litteratur er hovedsageligt baseret på kvantitative undersøgelser, der beskriver udbredelsen og karakteren eller evaluerer sammenhængen mellem oplevelsen af utryghed i forhold til kriminalitet og forskellige faktorer hos befolkningen (Hale, 1996; Ferraro, 1995). Størstedelen af undersøgelserne fokuserer på sociale, demografiske, samt viktimologiske faktorer, mens en mindre del af undersøgelserne fokuserer på miljømæssige faktorer rettet mod boligområderne

² Der er foretaget en systematisk litteratursøgning i en række databaser (f.eks. Primo og Google Scholar), samt en manuel søgning ud fra referencelister fra nøgleundersøgelser, hvor der har været en søgning på relevante søgeord, som eksempelvis "fear of crime", "environment", "qualitative reseach". Søgeordene er kombineret med booleske operatorer (f.eks. OR og AND) (Cambell, 2011). Der er foretaget en relevansvurdering ud fra inklusion og eksklusionskriterier som "utryghed i forhold til kriminalitet rettet mod miljøet", "bøger, rapporter og videnskabelige artikler", "nordisk eller engelsksproget litteratur", "litteratur fra perioden 1990-2016". Materialet er gennemgået ud fra titel, resume og fuldtekst (Cambell, 2011).

(Hale, 1996; Ferraro, 1995), om end undersøgelserne er mest konsistente. Den eksisterende litteratur er således domineret af en kategorisering af de befolkningsgrupper, der oplever den største utryghed i forhold til kriminalitet. En sammenfatning af disse undersøgelser præsenteres i det nedenstående afsnit.

Årsagsforklaringer

Det er dokumenteret i den eksisterende litteratur, at der er sammenhæng mellem oplevelsen af utryghed i forhold til kriminalitet og sociale og demografiske faktorer, såsom køn, alder, uddannelse, indkomst og etnicitet (Skogan & Maxfield, 1981; Hindelang et al., 1978; Taylor & Hale, 1986). De sociale og demografiske faktorer omhandler først og fremmest, at kvinder oplever en større utryghed i forhold til kriminalitet end mænd (Hale, 1996; Ferraro, 1995) på trods af, at kvinder er mindre udsatte for kriminalitet, undtaget seksuelle forbrydelser (SJB, 2015; FBI, 2015). Blandt andre faktorer fremhæves det, at ældre personer (Skogan & Maxfield, 1981), personer med lavt indkomstniveau og uddannelsesniveau (Hindelang et al., 1979) samt personer med anden etnisk baggrund end minoriteten (Skogan & Maxfield, 1981; Garofalo, 1981), oplever en større utryghed i forhold til kriminalitet end andre befolkningsgrupper. Disse fænomener forklares med den individuelle sårbarhed, der dækker over manglende fysiske og sociale muligheder for, at forsvare sig selv, manglende kontrol og alvorligheden i konsekvenserne af, at udsættes for kriminalitet (Killias, 1990; Rountree, 1998; Hale, 1996).

Den eksisterende litteratur har videre opstillet en hypotese om, at der er en sammenhæng mellem oplevelsen af utrygheden i forhold til kriminalitet og tidligere viktimisering, men resultaterne er modstridende (Hale, 1996). Mens enkelte undersøgelser konkluderer, at tidligere viktimisering har indflydelse på oplevelsen af utryghed i forhold til kriminalitet (Liska et al., 1988, Skogan, 1987), specielt afhængig af kriminalitetsformen (f.eks. voldtægt, indbrud, røveri) (Reid & Konrad, 2004), er resultaterne fra andre undersøgelser mere forbeholdende (Skogan & Maxfield, 1981; Gerofalo, 1979; Hindelang et al., 1978) eller direkte afvisende (Taylor & Hale, 1986). Flere undersøgelser fremhæver derimod, at oplevelsen af utryghed i forhold til kriminalitet i større grad hænger sammen med den "indirekte viktimisering" (Dubow, et al., 1979; Skogan & Maxfield, 1981; Box et al., 1988). Den indirekte viktimisering omhandler personer, der ikke selv har været udsat for kriminalitet, men som har fået information om andre, der har været udsat for kriminalitet, enten gennem samtaler eller gennem medierne (Hale, 1996).

Den eksisterende litteratur forbinder ikke alene oplevelsen af utryghed i forhold til kriminalitet med sociale, demografiske og viktimologiske faktorer, men også med miljømæssige faktorer i boligområderne (Ferraro, 1995; Hale, 1996). Flere undersøgelser peger på en sammenhæng mellem tegn på uorden i boligområder (f.eks. affald, graffiti og hærværk) og utryghed i forhold til kriminalitet (Lewis & Salem, 1986; Skogan & Maxfield, 1981). Dette forklares med, at uorden aflæses som et fravær af social kontrol, og som en indikator for tilstedeværelsen af kriminalitet eller normbrydende adfærd (Wilson & Kelling, 1982). Andre undersøgelser fremhæver, at det der opleves som uorden bedre kan forstås som et udtryk for normforskelle og uskrevne regler mellem beboerne i boligområder (Nørgaard & Ærø, 2004; Nørgaard, et al., 2006). Dette understøttes af undersøgelser, der peger på, at boligområder med sociale netværk og social integration kan være med til at reducere oplevelsen af utryghed i forhold til kriminalitet (Skogan & Maxfield, 1981; Box et al., 1988; Hunter & Baumer, 1982).

Danske undersøgelser bekræfter konklusionerne i de internationale undersøgelser, der dokumenterer en sammenhæng mellem oplevelsen af utryghed i forhold til kriminalitet og sociale, demografiske (Balvig & Kyvsgaard, 2015; Trygfonden, 2015) samt miljømæssige faktorer i udsatte boligområder (Avlund, 2012). Grundet teoretisk enighed på tværs af internationale og danske undersøgelser, forventes det derfor også, at resultaterne af denne afhandling kan anvendes i en dansk kontekst i en vis udstrækning.

Definitioner

Den eksisterende litteratur har opnået konsensus om, hvordan fænomenet "utryghed i forhold til kriminalitet" beskrives og forklares, men har endnu ingen fælles definition af fænomenet. Dette kommer til udtryk i forskellige begreber, som "angst og bekymring for kriminalitet (Balvig & Kyvsgaard, 2015), "kriminalitetsangst" (Balvig, 1987) eller "frygten for kriminalitet" (Trygfonden, 2015). Det er ikke kun sproglige definitioner af det engelsk begreb "fear of crime", der skaber udfordringer i den eksisterende litteratur, men en indholdsmæssig definition af fænomenet. (Hale, 1996; Ferraro, 1995; Warr, 2000). Warr (2000) hævder, at "*the phrase fear of crime has acquired so many divergent meanings in the literature that it is in danger of losing any specificity what so ever*" (Warr, 1984: 68: I; Ferraro, 1995:22). Disse definitioner indebærer ofte en manglende adskillelse mellem kognitive og emotionelle dimensioner af fænomenet, som har affødt metodologiske udfordringer for mange undersøgelser, og resulteret i inkonsistente og forfejlede resultater (Warr, 2000; Ferraro, 1995; Hale, 1996, Balvig, 2078). Den eksisterende litteratur konkluderer: "*what has been measured in research as the fear of crime is simply not fear of crime*" (Gerafalo & Laub, 1978: I; Ferraro, 1995:246).

Problemformulering

Dette kapitel har præsenteret, at utryghed i forhold til kriminalitet er et voksende samfundsproblem, der kan medføre negative konsekvenser for individer og samfundet, og at utryghed i forhold til kriminalitet kan forklares med en række sociale og demografiske, viktimologiske og miljømæssige faktorer, men at litteraturen stadig mangler en grundlæggende forståelse af fænomenets kompleksitet. Der findes derfor, at være behov for mere fintfølende perspektiver, der synes at være forsvundet til fordel for grovkornede perspektiver (Balvig, 2000), hvilket formodentligt skyldes en gennemgående kvantitativ tilgang til undersøgelserne om utryghed i forhold til kriminalitet.

Den overordnede problemformulering er således:

Hvordan oplever befolkningen utryghed over for kriminalitet i udsatte boligområder i en amerikansk kontekst, og hvordan håndterer befolkningen kriminaliteten i hverdagslivet?

For at kunne besvare problemformuleringen vil afhandlingen besvare følgende underspørgsmål:

- 1) Hvad er utryghed i forhold til kriminalitet? (begrebsafklaring)
- 2) Hvilke miljømæssige faktorer i boligområderne har indflydelse på oplevelsen af utryghed over for kriminalitet?
- 3) Hvilke adfærdsmæssige reaktioner benyttes til at håndtere kriminalitet og utrygheden i forhold til kriminalitet?

Formålet med afhandlingen er, at opnå en dybere forståelse af baggrunde for oplevelsen af utryghed i forhold til kriminalitet, herunder en miljømæssig forståelse, der bliver bestemmende for handlingerne i hverdagslivet. For at skabe grundlag for forståelsen tager afhandlingen udgangspunkt i befolkningens oplevelser og erfaringer med kriminalitet, utryghed i forhold til kriminalitet og udsatte boligområder.

Afgrænsning

Denne afhandling behandler et komplekst fænomen, der indeholder en sammenhæng mellem sociale og demografiske forhold, erfaringer med kriminalitet, medier og mund til mund information samt fysiske og sociale forhold i boligområderne og oplevelsen af utryghed i forhold til kriminalitet. For at forhindre en overfladisk behandling af fænomenet, fokuserer afhandlingen udelukkende på oplevelsen af utryghed i forhold til kriminalitet ud fra et miljømæssigt perspektiv. Denne afgrænsning indebærer, at andre interessante perspektiver, som eksempelvis teorier om viktimologiens "offerlærer", ikke inddrages i afhandlingen, selvom

teoriene er interessante, men ikke for afhandlingens problemformulering. Det kan imidlertid ikke udelukkes, at andre perspektiver kan inddrages i mindre omfang, såfremt de er forbundet med det miljømæssige perspektiv, som eksempelvis historier og fortællinger om boligområdernes fysiske og sociale forhold, der dækker over et viktimologisk perspektiv. Som beskrevet i litteraturgennemgangen, er begrebet "fear of crime" vanskeligt at definere, og har været fortolket forskelligt i undersøgelser gennem de seneste årtier (Warr, 2000; Ferraro, 1995; Hale, 1996). Derfor vil afhandlingens egentlige afgrænsning foretages som en begrebsafklaring præsenteret i nedstående afsnit.

Begrebsafklaring

Tryghed er et begreb, der har vist sig vanskeligt at definere. Tryghed benyttes oftest som det positive begreb, der anvendes i forbindelse med minimering af en form for risiko (Avlund, 2012:16). Det kan eksempelvis være "økonomisk tryghed" eller "social tryghed" (Trygfonden, 2015). Denne afhandling tager udgangspunkt i begrebet "utryghed i forhold til kriminalitet" eller hvad der på engelsk betegnes "fear of crime" (Ferraro, 1995). Afhandlingen fokuserer mere konkret på utryghed i forhold til kriminalitet i udsatte boligområder, hvor sidstnævnte spiller en stor rolle, fordi utryghed i forhold til kriminalitet kan have indflydelse på hverdagslivet i boligområderne (Avlund, 2012:16). Derfor fokuserer afhandlingen på den utryghed, der kan være forbundet med, at færdes i udsatte boligområder, og de potentielle negative oplevelser, som sådanne boligområder kan udløse. Til trods for, at afhandlingen afgrænser sig til at fokusere på utryghed i forhold til kriminalitet, kan begrebet give anledning til en forståelse af forskellige fænomener, følelser og oplevelser, der kan have indflydelse på forskellige handlinger, forholdsregler eller adfærdændringer hos beboerne i boligområdet (Avlund, 2012:15).

Forskellige definitioner

Den eksisterende litteratur understreger, at begrebet utryghed i forhold til kriminalitet kan sammenkædes med et hav af fænomener, hvorfor tidligere undersøgelser overordnet definerer og måler fænomenet forskelligt (Warr, 2000; Ferraro, 1995; Hale, 1996; Avlund, 2012). De forskellige definitioner dækker over forskellige forståelser af fænomenet. På den ene side defineres utryghed i forhold til kriminalitet som en reaktion på omgivelserne, der er relateret til kognitive processer eller evalueringer af den perceptionelle information (f.eks. risikobedømmelsen af faretruende symboler): "*a negative emotional reaction generated by crime or symbols associated with crime*" (Ferraro & LaGrange, 1987:73). På den anden side defineres utryghed i forhold til kriminalitet, som en følelse, der forbindes med bestemte psykologiske processer (f.eks. nervøsitet, angst mv.), der er forårsaget af opmærksomheden

eller forventningen om faren: *“an emotional reaction characterized by the sense of danger an anxiety produced by the threat of physical harm”* (Garofalo, 1981, p. 840) eller *“an emotion, a feeling of alarm or dread caused by an awareness of expectation of danger”* (Warr, 2000:453). Udfordringerne ved de forskellige definitioner stammer således fra en grundlæggende adskillelse mellem perception, kognition og følelser (Ferraro, 1995, Warr, 2000). Denne afhandling tager udgangspunkt i Ferraro og LaGranges definition (1987), hvor utryghed i forhold til kriminalitet forstås som en følelsesmæssig reaktion på kriminalitet udløst af symboler forbundet med kriminalitet.

Kognitiv risikobedømmelse eller følelsesmæssige reaktioner

Årsagen til udgangspunktet i definitionen fra Ferraro og LaGrange (1987), skyldes at de har foretaget en klassifikation af de forskellige niveauer for utryghed i forhold til kriminalitet. Først og fremmest sondrer de mellem en generel utryghed i forhold til kriminalitet (samfundsorienteret) og en personlig utryghed i forhold til kriminalitet (selvorienteret). Den generelle utryghed i forhold til kriminalitet er bredere end den personlige utryghed i forhold til kriminalitet, der indeholder et holdningsmæssigt spørgsmål (Balvig, 1978). Ferraro og LaGrange (1987) understreger desuden, at utryghed i forhold til kriminalitet indeholder kognitive dimensioner (hvad vi tænker) og emotionelle dimensioner (hvad vi føler). Den kognitive dimension indeholder en bedømmelse af risikoen for viktimisering, mens den emotionelle dimension indeholder følelsesmæssige reaktioner på frygten for viktimisering. Dette er illustreret i nedenstående tabel.

Tabel 1. Klassifikation af perceptionen af kriminalitet

Niveauer	Kognitiv		Affektiv
	Bedømmelse	Værdier	Følelser
Generel	Risikobedømmelse af andres sikkerhed	Bekymring om kriminalitet mod andre	Frygt for andre bliver offer for kriminalitet
Personlig	Risikobedømmelse af egen sikkerhed	Bekymring om kriminalitet mod sig selv	Frygt for selv at blive offer for kriminalitet

Kilde: Ferraro & LaGrange (1987)

Ferraro og LeGrange (1987) viser med klassifikationen, hvordan mange eksisterende undersøgelser ikke undersøger oplevelsen af utryghed i forhold til kriminalitet, men blot sætter lighedstegn mellem risikobedømmelsen og værdisætningen af problemer i boligområdet, og

oplevelsen af utryghed i forhold til kriminalitet (Avlund, 2012:15). Denne afhandling bevæger sig på alle tre niveauer, eftersom der forventes, at være en sammenhæng mellem bedømmelse, værdier og følelser, der kan være med til etablere en forståelse af oplevelsen af utryghed i forhold til kriminalitet (Avlund, 2012:15).

Læsevejledning

Den første del af afhandlingen præsenterer en introduktion til undersøgelsesfeltet. Kapitel 1 er det indledende kapitel, der præsenterer undersøgelsens tematisering, herunder problembaggrund, problemformulering, begrebsafklaring og afgrænsning. Kapitel 2 præsenterer undersøgelsens videnskabssteoretiske og metodiske refleksioner, herunder undersøgelsesdesign, undersøgelsesmetoder, tilvirkning af datamateriale, samt databearbejdning og analysestrategier. Der reflekteres over etik og kvalitetssikring af undersøgelsen. Kapitel 3 præsenterer undersøgelsens teoretiske ramme ud fra et miljømæssigt perspektiv, og inkluderer teorier, der fokuserer på uorden, situationer og hverdagsrutiner, der sammen dækker over den (uformelle sociale) kontrol i boligområder. Kapitel 4 præsenterer undersøgelsens kontekst, herunder en karakteristik af byen og boligområderne.

Den anden del af afhandlingen præsenterer den første analyse af en række faktorer, der påvirker oplevelsen af utryghed i forhold til kriminalitet. Analysen indledes med kapitel 5 om fysiske faktorer og kapitel 6 om sociale faktorer. Kapitel 7 supplerer med en forståelse af, at det ikke alene er en række observerbare faktorer, der spiller ind i oplevelsen af utryghed i forhold til kriminalitet, men også kategoriseringer, historier og fortællinger om boligområdet.

Den tredje del af afhandlingen præsenterer den anden analyse, som handler om håndtering af utryghed i forhold til kriminalitet. Analysen præsenteres i kapitel 8 om adfærdsmæssige reaktioner, der indeholder undgående adfærd, beskyttende adfærd og informationsorienteret adfærd. Kapitlet indledes med et afsnit om indlæringen af adfærdsmæssige reaktioner. Kapitel 9 konkluderer til sidst på afhandlingens resultater.

KAPITEL 2. UNDERSØGELSENS METODE

Dette kapitel præsenterer undersøgelsens metodiske refleksioner. Først præsenteres undersøgelsens videnskabelige paradigmatilgang, der har dannet rammerne for undersøgelsesstrategier, undersøgelsesdesign og undersøgelsesmetoder. Dernæst præsenteres undersøgelsens tilvirkning og bearbejdning af datamateriale, herunder en præsentation af informanter, interviewsituationer samt analysestrategier. Til sidst reflekteres der over de etiske spørgsmål, der er forbundet med undersøgelsens sensitive emne samt refleksioner over datamaterialets kvalitet.

Videnskabsteoretisk paradigmatilgang

Den videnskabsteoretiske paradigmatilgang er afgørende for udarbejdelsen af undersøgelsen. Den er med til at strukturere undersøgelsesprocessen for dataindsamling og databearbejdning, og er derfor afgørende for besvarelsen af undersøgelsens problemformulering. For at definere undersøgelsens valg af metode, tages der udgangspunkt i Guba & Lincolns (1994) definition af fire overordnede paradigmatilgange. De fire overordnede paradigmatilgange defineres som; positivisme, postpositivisme, kritisk teori og konstruktivisme. Det bør nævnes, at andre teoretikere har givet deres bud på videnskabsteoretiske paradigmer (Cresswell, 2009; Cohen, 2011). Ifølge Guba og Lincoln (1994) kan en paradigmatilgang defineres, ved at besvare tre vitale spørgsmål på et ontologisk, epistemologisk og metodologisk niveau:

1. Ontologiske spørgsmål: Hvad er virkeligheden?
2. Epistemologisk spørgsmål: Hvad er forholdet mellem undersøgeren og virkeligheden?
3. Metodologisk spørgsmål: Hvordan skaber undersøgeren viden?

Denne afhandling tager udgangspunkt i den konstruktivistiske paradigmatilgang. Baggrunden for valget er, at undersøgelsen behandler paradokset mellem den objektive kriminalitet og den subjektive oplevelse af kriminalitet med blikket rettet mod sidstnævnte fænomen. Det skal understreges, at konstruktivismen ikke er at forveksle med den socialkonstruktivistiske videnskabsteoretiske retning, der blot er én retning under konstruktivismen. Fænomenologiske og hermeneutiske videnskabsteoretiske retninger hører også under konstruktivismen, blot i en "blødere udgave" (Juul & Pedersen, 2012). Disse videnskabsteoretiske retninger indeholder samme grundtanker om relativisme og subjektivisme, men hvor socialkonstruktivismen er mere radikal i sit ontologiske svar (Juul & Pedersen, 2012).

Ontologi

Det ontologiske spørgsmål handler om, hvilke antagelser der gøres om virkeligheden. Det konstruktivistiske paradigme er relativistisk i den forstand, at virkeligheden eksisterer i menneskets opfattelse af en given situation på et givent tidspunkt. Virkeligheden er derfor skabt af flere mentale, sociale og erfaringsbaserede konstruktioner (Guba & Lincoln, 1994). Dette kommer til udtryk i spørgsmål om, hvordan beboerne oplever og erfarer utrygheden i forhold til kriminalitet i udsatte boligområder. Her findes der ikke kun én absolut "sandhed" men flere konstruerede sandheder, som giver mening ud fra beboernes perspektiver. Selvom virkeligheden er konstrueret er det ikke ensbetydende med, at den ikke kan have virkelige konsekvenser (Juul & Pedersen, 2012). Dette kommer til udtryk i spørgsmålet om, hvordan beboernes forståelse af kriminalitet bliver bestemmende for deres handlinger i hverdagslivet, uanset den "objektive" kriminalitet. Det konstruktivistiske paradigme modsætter sig derfor realismen inden for det positivistiske paradigme, hvor der eksisterer en objektiv virkelighed, uafhængig af menneskets subjektivitet (Guba & Lincoln, 1994:111). Den positivistiske paradigmatilgang har domineret eksisterende undersøgelser om utryghed i forhold til kriminalitet, hvor dette subjektive fænomen forklares som en objektiv virkelighed ud fra målinger af fænomenets udbredelse eller klassificeringer af befolkningsgrupper, der oplever den største utryghed i forhold til kriminalitet. Denne undersøgelse tilslutter sig en forståelse af, at oplevelsen af utryghed i forhold til kriminalitet sikkert eksisterer "derude" i boligområderne, men den eksisterer i forskellige sandheder, der påvirkes af forskellige psykologiske forhold, erfaringer og omstændigheder (Avlund, 2012:16).

Epistemologi

Det epistemologiske spørgsmål handler om, hvilke muligheder og begrænsninger, der for en erkendelse af virkeligheden. Det konstruktivistiske paradigme er subjektivistisk i den forstand, at viden om virkeligheden skabes i interaktionen mellem undersøgeren og informanten, samt i informantens erkendelse af virkeligheden i undersøgelsesprocessen (Guba & Lincoln, 1994:111). Det indebærer, at en forståelse af, hvad der karakteriserer mødet med kriminalitet i hverdagslivet ikke kan etableres uden at give indblik i beboernes erfaringer og oplevelser. Det indebærer også, at undersøgerens konstruktioner sammenholdes gennem interaktioner med dem fra undersøgelsen for at opnå konsensus om virkeligheden. Konstruktionerne forstås og fortolkes gennem brugen af fænomenologiske og hermeneutiske metoder (Guba & Lincoln, 1994:111), hvilket også er tilfældet i denne afhandling.

Med baggrund i det ontologiske og epistemologiske niveau må begrundelsen for undersøgelsens udvælgelse af metoder være, at de kan give indblik i, hvordan virkeligheden ser ud for beboerne i udsatte boligområder, der er med til at forme deres hverdagsliv. Samtidig er det en nødvendighed, at et undersøgelsesdesign opstilles således at undersøgerens fortolkning af informantens erkendelse overbringes og analyseres med færrest mulige fejlkilder. Metoderne til overstående paradigmatilgang præsenteres i de kommende afsnit.

Undersøgelsesstrategi

Undersøgelsens problemformulering indeholder ikke nogen definerede hypoteser om, hvorvidt miljømæssige faktorer i boligområder påvirker oplevelsen af utryghed i forhold til kriminalitet. Undersøgelsen er inspireret af den eksisterende litteratur, der dokumenterer bestemte sammenhænge, men undersøgelsen er eksplorativ i den forstand, at den fokuserer på at finde, opstille og definere relevante hypoteser om utryghed i forhold til kriminalitet i boligområder (Andersen, et al., 2012:73). Der tages således udgangspunkt i en induktiv undersøgelsesstrategi, der forholder sig åbent til det empiriske materiale og bygger sine forestillinger om mønstre og sammenhænge ud fra det undersøgelsen finder empirisk med henblik på at udvikle teori (Andersen, et al., 2012:73). Det kan ikke udelukkes, at undersøgelsen indeholder elementer af en deduktiv undersøgelsesstrategi, eftersom undersøgelsen sammenholder sine resultater med eksisterende litteratur og teorier ud fra et miljømæssigt perspektiv. Forskellen er dog, at undersøgelsen har fokus på forståelsen af fænomenet ud fra det empiriske materiale. Dette, og den valgte paradigmatilgang stiller krav til, at undersøgelsesdesignet kan indeholde en induktiv undersøgelsesstrategi, der forholder sig åbent til fænomenet, men mere relevant, at det kan behandle et komplekst fænomenet, der ikke nemt kan defineres (se afsnit om begrebsafklaring)

Undersøgelsesdesign

Denne undersøgelse tager udgangspunkt i et casestudie, som undersøgelsesdesign. Casestudiet er karakteriseret ved et studie, hvor undersøgeren dybdegående udforsker ét fænomen, der er afgrænset i tid og sted, og hvor undersøgeren kan anvende flere dataindsamlingsmetoder til belysning af fænomenet (Cresswell, 2009; Anderson et. al., 2012). Yin (2002) definerer casestudiet som:

"en empirisk undersøgelse, der belyser fænomener i det virkelige liv, hvor grænserne mellem fænomenet og den sammenhæng, hvori det indgår, ikke er indlysende" (Yin, 2002; I: Andersen, 2009:118).

Denne definition understreger, at casestudiet er velegnet til at undersøge komplekse fænomener, som eksempelvis utryghed i forhold til kriminalitet, hvor fænomenet og konteksten ikke er klart definerede (Ferraro, 1995; Hale, 1996).

Casestudiet kan overordnet kategoriseres som et single casestudie, der indeholder én case eller multipelt casestudie, der indeholder flere cases (Andersen, 2009:118). Det kan diskuteres, hvorvidt der er tale om en eller flere cases, eftersom undersøgelsen ikke følger metodologien til punkt og prikke. Dels fordi casen indeholder tre forskellige boligområder, der udgør casen, som hos multiple casestudie. Dels fordi formålet med casen ikke er at sammenligne boligområderne for at producere generaliserede beskrivelser, men for at producere mere nuancerede og detaljerede beskrivelser af fænomenet, som hos single casestudier. Denne undersøgelse tilslutter sig derfor en forståelse af casestudiet, som et single casestudie med tre boligområder som cases.

Udvælgelse af case

Undersøgelsen har foretaget en strategisk udvælgelse af casen, der står i kontrast til grundlæggende metodiske principper om selektion. Ifølge Flyvbjerg (2010) er en repræsentativ case ikke nødvendigvis den mest velegnede strategi, hvis formålet er, at indsamle mest mulig information om et fænomen, fordi den typiske eller gennemsnitlige case som regel ikke er den mest informationsrige. Flyvbjerg (2010) opstiller fire forskellige informationsorienterede strategier for udvælgelse: den ekstreme case, den maksimale variation case, den kritiske case og den paradigmatisk case (Flyvbjerg, 2010: 475).

Denne undersøgelse tager udgangspunkt i den ekstreme case, men udelukker ikke, at der findes varierende, kritiske og paradigmatisk elementer i casen. Casen er ekstrem, fordi den er kendetegnet ved at være særlig problematisk. Den informationsorienterede udvælgelse er opstillet ud fra kriterierne:

1. Boligområder er begrænset til San Fransisco. Begrundelsen er 1) geografisk, fordi det under ingen omstændigheder har været muligheder for en repræsentativ udvælgelse af konteksten, 2) social og demografisk, fordi San Fransisco har udfordringer forbundet med kriminalitet, 3) miljømæssig, fordi San Fransisco har været genstandsfelt for andre undersøgelser, der dokumenterer udfordringer forbundet med boligområders fysiske og sociale indretning (Skogan & Maxfield, 1981; Dubow et al.1979; Lewis & Salem, 1986).
2. Boligområderne har sociale problemer forbundet med etnicitet uddannelse, beskæftigelse, indkomst, og kriminalitet.

3. Boligområderne har problemer med den fysiske og sociale indretning.

Ovenstående er forhold, der forventes at kunne give mest mulig information om fænomenet, fordi sociale og demografiske forhold kan identificere personerne der oplever den største utryghed i forhold til kriminalitet, og fordi boligområdets fysiske og sociale indretning kan identificere stederne, der oplever den største utryghed i forhold til kriminalitet (Ferraro, 1995; Hale, 1996).

Boligområderne er desuden identificeret med inspiration fra den danske definition over særligt udsatte boligområderne, hvad der kan betegnes som "ghettolisten" (Udlændinge- Integrations og Boligministeriet, 2015). Listen indebærer at 1) andelen af arbejdsløshed overstiger 40 procent, 2) andelen af indvandrere og efterkommere overstiger 50 procent, 3) andelen af dømte overstiger 2,70 procent, 4) andelen af beboere alene med en grunduddannelse overstiger 50 procent, 5) den gennemsnitlige bruttoindkomst er mindre end 55 procent (Udlændinge- Integrations og Boligministeriet, 2015). Der er taget forbehold for, at det kan være uhensigtsmæssig at overføre kriterierne direkte til en amerikansk kontekst, ikke mindst for San Fransisco, hvor eksempelvis andelen af indvandrere og efterkommere udgør halvdelen af befolkningen (se kapitlet om kontekst).

De tre boligområder er således ikke udvalgt, fordi boligområderne er repræsentative for den samlede population af udsatte boligområder, men fordi boligområderne kan maksimere informationsindholdet fra de enkelte boligområder. Denne informationsorienterede udvælgelse kan være med til at understøtte undersøgelsens forståelsesorienterede perspektiv, hvor det findes mere relevant at tydeliggøre begrundende bag fænomenet, og dets konsekvenser, end at beskrive fænomenets udbredelse eller sammenhænge, der kan udledes af en repræsentativ udvælgelse (Flyvbjerg, 2010: 473). De tre boligområder kan således være med til at fremme forståelsen af utryghed i forhold til kriminalitet, og de konsekvenser den har for håndteringen af kriminalitet, fordi casen kan fremhæve teorien og empirien på en særlig indholdsrig måde (Flyvbjerg, 2010:473). De tre udvalgte boligområder er Tenderloin, Mission og Visitacion Valley i San Fransisco. Der vil gives en karakteristik af byen og boligområderne i kapitel 4.

Undersøgelsesmetoder

Kvalitative metoder er relevante for at forstå og forklare fænomener ud fra menneskets egne perspektiver, og beskrive virkeligheden, som den opleves af mennesket (Kvale & Brinkmann, 2015:48). Dette er samtidig metoder, der står i stor kontrast til eksisterende metoder anvendt i de mangelfulde kvantitative undersøgelser om utryghed i forhold til kriminalitet. Denne form for

metoder giver muligheder for at opnå en dybere forståelse af beboernes oplevelser og erfaringer med utryghed i forhold til kriminalitet gennem en metodetriangulering af interview, computerstøttede interview og fotografier, hvilket præsenteres i nedenstående afsnit.

Interview

Interviewet er den primære undersøgelsesmetode, der anvendes for at forstå virkeligheden ud fra informanternes synspunkter (Kvale og Brinkmann, 2015). Interviewet giver indblik i den verden informanterne befinder sig i, og hvordan verden fremtræder for dem (Brinkmann & Tangaard, 2010). Interviewet bygger således på en fænomenologisk tilgang, hvor antagelsen er, at virkeligheden er det, der fremtræder for erfaringen, og derfor ikke kan forklare uafhængig af subjekterne, som virkeligheden fremtræder for (Juul & Pedersen, 2012, p. 65).

Interviewene foretages med enkeltpersoner frem for flere personer. Interview med enkeltpersoner giver mulighed for, at informanterne kan udtrykke sig frit om deres oplevelser og erfaringer uden at skulle tage hensyn til andre informanter, som kan være udfordringen ved gruppeinterview eller fokusgruppeinterview (Kvale & Brinkmann, 2015:139), hvilket vurderes som værende en nødvendighed i forhold til afhandlingens paradigmatilgang, hvor netop informantens erkendelse af virkeligheden er essentiel. Interview med enkeltpersoner giver derimod ikke muligheder for varierende holdninger og perspektiver, som interview med flere personer kan bidrage med (Hastrup, et al., 2014).

Interviewguide

Interviewene er semistrukturerede. Der er udarbejdet en interviewguide, som indeholder bestemte temaer, der dækkes under interviewet for at kunne sammenligne svarene fra de forskellige informanter (Kvale & Brinkmann, 2015). Disse temaer handler om informanternes refleksioner om følgende:

1. Kriminalitet og uroskabende adfærd (definitioner)
2. Boligområdets fysiske og sociale forhold (symboler)
3. Personlige risiko for viktimisering (risiko)
4. Konsekvenser af utrygheden i forhold til kriminalitet (reaktioner)

Temaerne er inspireret af den eksisterende litteratur på området, som ikke alene indeholder teoretiske refleksioner, men også metodiske refleksioner omkring definition og operationalisering af utryghed i forhold til kriminalitet (se afsnit om begrebsafklaring). Dette kommer til udtryk i interviewguiden, der er inspireret af Ferraro og LaGranges (1987) definition af fænomenet - altså en negativ følelsesmæssig reaktion, der er et produkt af kriminalitet eller

symboler forbundet med kriminalitet. Interviewguiden bevæger sig således mellem kognitive dimensioner (risikobedømmelse) og emotionelle dimensioner (følelsesmæssige reaktioner). Dette skyldes, at det først og fremmest er oplevelsen af utryghed i forhold til kriminalitet, der er fokus for interviewguiden, hvorefter oplevelsen af kriminalitet og andre problemer i boligområdet kan bidrage til forståelsen af utryghed i forhold til kriminalitet (Avlund, 2012:16).

Computerstøttet interview

Der anvendes computerstøttede interview hos enkelte informanter. Det computerstøttede interview udføres gennem e-mail eller anden form for elektronisk korrespondance, hvor undersøgeren stiller spørgsmål og afventer svar fra informanten (Kvale & Brinkmann, 2015: 204). Det computerstøttede interview står i modsætning til ansigt til ansigt interview, der indebærer informanternes fysiske tilstedeværelse og nonverbale informationer som gestus eller kropssprog (Kvale & Brinkmann, 2015:204). Det computerstøttede interview giver derfor mulighed for at behandle sensitive emner, som oplevelsen af utryghed i forhold til kriminalitet, fordi den manglende fysiske tilstedeværelse gør det lettere for informanten at tale deres sårbarhed (Kvale & Brinkmann, 2015:139) (se afsnittet om interviewsituationen).

Formålet med anvendelsen af computerstøttede interview hos enkelte informanter er mere konkret rettet mod udfordringer forbundet med at gennemføre interview med personer fra andre kulturer (se afsnittet om interview med personer fra andre kulturer). Dette indebærer forskelle mellem sprog, gestus og andre kulturelle normer, som vil beskrives senere. Det computerstøttede interview forventes at imødekomme udfordringerne, fordi den begrænser den sociale og sproglige interaktioner mellem undersøger og informant, og fordi den giver mulighed for, at undersøgeren forbereder sig på spørgsmålene, der kan reducere eventuelle misforståelser.

Det computerstøttede interview har imidlertid en række begrænsninger. Det er en forudsætning, at informanterne og undersøgeren har tilstrækkelige kvalifikationer inden for den skriftlige kommunikation, den nonverbale kommunikation såsom kropssprog og toneleje skaber en refleksiv afstand, og det kan være udfordringer forbundet med at frembringe nuancerede og detaljerede beskrivelser (Kvale & Brinkmann, 2015: 205). Det computerstøttede interview har således sine muligheder og begrænsninger, men ser ud til at være egnet til formålet, fordi afstanden mellem informant og undersøger skaber muligheder for sensitivitet, og fordi udfordringerne med at interviewe personer fra andre kulturer er rettet mod den mundtlige kommunikation.

Fotografier

Interviewene er suppleret med fotografier, som en visuel metode til dokumentation (Hastrup et al., 2014: 117). Fotografierne kan indfange dele af fænomenet, der ikke umiddelbart er konfigureret i sproget (Hastrup et al., 2014: 116). Fotografierne giver derfor mulighed for at bidrage med mere nuancerede og detaljerede beskrivelser end sproget alene. Dette understøttes af tidligere undersøgelser (f.eks. Sampson & Raudenbush, 1999), der fremhæver, at der kan være udfordringerne forbundet med at besvare relativt simple spørgsmål om boligområdets fysiske og sociale forhold (Skogan, 2012:180). Samtidig kan fotografier minimere fejlforklaringer af udsagn fra informanter og denne metodetriangulering findes derfor fordelagtig med udgangspunkt i afhandlingens videnskabsteoretisk paradigmatilgang.

Informanterne er blevet bedt om at fotografere situationer fra deres hverdagsliv. Informanterne er ledet i en bestemt retning med instruktionen om at fotografere fysiske og sociale forhold, som henholdsvis skaber tryk eller utryk i forhold til kriminalitet, når de færdes i deres boligområder. Det har ikke været nødvendigt at udleverer engangskameraer, eftersom informanterne selv havde mobiltelefoner med kameraer.

Fotografierne er inddraget som et redskab i interviewene, hvor informanterne har fået mulighed for at sætte ord på fotografierne. Dette er med til at skabe en fornemmelse af, hvad informanterne selv anser som relevante forhold i deres hverdagsliv (Hastrup et al., 2014:122). Fotografierne indfanger imidlertid virkeligheden med en bestemt selektiv synsvinkel (Hastrup et al., 2014: 118), men som stemmer overens med en fænomenologisk tilgang, hvor formålet er at opnå forståelse for informanternes livsverden ud fra deres førstehåndsperspektiv (Juil & Pedersen, 2012).

Tilvirkning af empirisk materiale

Dette afsnit præsenterer indledningsvist udvælgelsen af informanter, herunder en informantoversigt. Dernæst præsenteres refleksioner om det, at gennemføre interview med personer fra andre kulturer, interviewsituationen samt positioneringen mellem undersøger og informant.

Udvælgelse af informanter

Udvælgelsen af informanterne tager udgangspunkt i en strategisk udvælgelse, hvor informanterne udvælges ud fra deres egenskaber eller kvalifikationer i forhold til problemstillingen (Thagaard, 2004). Den strategiske udvælgelse er opstillet ud fra kriterierne:

- 1) Informanternes geografiske tilknytning til boligområderne med det formål, at sikre mest mulig information om utrygheden i forhold til kriminalitet
- 2) Informanternes sociale og demografiske faktorer som køn, alder, beskæftigelse, etnicitet, og tidligere viktimitisering med det formål, at sikre variation hos befolkningsgrupperne, der oplever utryghed i forhold til kriminalitet forskelligt.

Udvælgelsen af informanterne tager desuden udgangspunkt i en mere pragmatisk udvælgelse, hvor informanterne udvælges ud fra deres tilgængelighed for deltagelse i undersøgelsen (Thaagaard, 2004).

Adgangen til informanterne er etableret gennem skriftlig henvendelse på internettet (f.eks. facebooksider), personlig henvendelse ude i boligområderne samt henvendelse gennem netværket, hvor en tredje person har etableret kontakt til informanterne (Andersen, 2009: 142). Henvendelsen gennem netværket udviklede sig efterhånden til "sneboldsmetoden", hvor informanterne henviste til andre informanter.

Selvom en kombination af fremgangsmåder har sikret undersøgelsens kriterier, har der alligevel været udfordringer forbundet med variationen af informanter, hvor eksempelvis ældre mennesker er underrepræsenteret (se informantoversigt). Årsagen kan være, fordi ældre er mindre tilgængelige både skriftligt og personligt, som et resultat af deres livsstil (f.eks. bruger internettet mindre, holder sig mere hjemme mv.), og fordi at informanterne henviser til andre informanter med samme sociale og demografiske forhold (f.eks. alder og beskæftigelse).

Oversigt over informanter

Der er gennemført interviews med otte informanter. Informanterne udgør en forholdsvis bred befolkningsgruppe, hvad angår køn, beskæftigelse, etnicitet, tidligere viktimitisering samt hverdagsliv. Informanterne er præsenteret i tabellen nedenfor.

Tabel 2. Oversigt over informanter

Informanter	Køn	Alder	Etnicitet	Beskæftigelse	Tidligere viktimitisering	Boligområde
Informant 1.	Kvinde	42	Dansker	Jurist	Ja	Mission
Informant 2.	Kvinde	38	Dansker	Hjemmegående	Nej	Mission
Informant 3.	Mand	27	Dansker	Ingeniør	Ja	Tilstødende boligområde til Tenderloin (Lower Nobb Hill)

Informant 4.	Mand	19	Amerikaner	Blomster bud	Nej	Visitacion Valley
Informant 5.	Kvinde	28	Amerikaner	PDH-studerende	Ja	Familie og venner i Visitacion Valley (Palo Alto)
Informant 6.	Kvinde	32	Amerikaner	Fysiker	Nej	Tenderloin
Informant 7	Mand	29	Spansk	Lærer	Nej	Visitacion Valley
Informant 8	Mand	32	Asiat	Ingeniør	Nej	Tilstødende boligområde til Visitacion Valley (Brisbane)

Tabellen viser, at alle informanter har en form for tilknytning til boligområderne. Halvdelen af informanterne er mænd og halvdelen er kvinder. Informanternes alder spænder mellem 19 til 42 år, og der er derfor en underrepræsentation af "ældre", som beskrevet ovenfor. Informanternes beskæftigelse spænder mellem hjemmegående, ufaglærte og faglærte, men med en overrepræsentation af informanter med længere videregående uddannelser. Halvdelen af informanterne er opvokset i USA, mens halvdelen er indvandret til USA. Informanternes etniske baggrund udgør tre med amerikansk etnicitet, mens resten udgør etniske minoriteter med mexicansk, kinesisk og dansk baggrund. Næsten halvdelen af informanterne har erfaringer med at være udsat for kriminalitet, der spænder mellem mindre kriminalitet til alvorligere kriminalitet (f.eks. seksuelle overgreb).

Interview med personer fra andre kulturer

Interview med personer fra andre kulturer kan være udfordrende. Først og fremmest kan det manglende kendskab til kulturelle faktorer (f.eks. vaner, praksisformer, positioneringer) have en negativ indflydelse på interaktionen mellem informanten og undersøgeren. Ifølge Kvale og Brinkmann (2015) skal undersøgeren i en fremmed kultur have tid til at gøre sig fortrolig med kulturen, og lære de forskellige verbale og nonverbale faktorer, der kan lede til et forfjelt interview (Kvale & Brinkmann, 2015: 198). For eksempel kan det enkelte spørgsmål "*how are you doing*" være et udtryk for en høflighed i USA, mens det i Danmark er et privat anliggende, der kan virke grænseoverskridende overfor fremmede personer.

Det manglende kendskab til kulturelle faktorer handler om at stille spørgsmål med henblik på at indsamle information om fænomenet (f.eks. sensitive emner, direkte eller indirekte svar, øjenkontakt) samt sproglige og sociale udfordringer, når det kommer til oversættelse af sproget (Kvale & Brinkmann, 2015: 198).

Oversættelsen af sproget fra dansk til engelsk og fra engelsk til dansk har været en større udfordring end forventet. Dette stod klart efter indledende uformelle samtaler om fænomenet i forbindelse med rekrutteringen af informanter, hvor sproget til tider forhindrede muligheden for fri udfoldelse af samtalen. Sådanne "prøveinterview" medførte refleksioner over, hvorvidt undersøgeren havde de tilstrækkelige sproglige kvalifikationer, eftersom interviewet er komplekse sociale og sproglige interaktioner, som ikke alle undersøgere er velegnede til at gennemføre (Olsen, 2003:6). Selvom undersøgeren umiddelbart synes, at beherske sproget var erkendelsen, at undersøgeren naturligvis var sprogligt fattigere end informanterne med hensyn til ordforhold og talemåder.

For at imødekomme udfordringerne omkring sprog, gestus og andre kulturelle normer blev det besluttet at gennemføre interviewene som computerstøttede interview med personerne fra andre kulturer (engelsksprogede), som tidligere beskrevet. Det bør nævnes, at de computerstøttede interviews indeholdte fotografier fra enkelte informanter (informant 3 og informant 5).

Interviewsituationen

Interviewene er gennemført på cafeer efter informanternes ønske, der har bidraget til en afslappet stemning i interviewsituationen. Interviewene har haft en varighed mellem 30 - 50 minutter, og har forskellig karakter.

Interviewene er indledt med en briefing om interviewet, hvor undersøgelsens formål og procedurer er præsenteret med henblik på, at informanterne kunne føle sig til rette i interviewsituationen (Kvale & Brinkmann, 2015:116). Interviewet begyndte først efter, der var blevet "snakket færdigt".

Under interviewet har der været fokus på spørgeteknikker (f.eks. beskrivende, opfølgende og ledende spørgsmål) og aktiv lytning, hvor undersøgeren har ladet informanten tale frit og lyttet til, hvad informanten fortalte, og hvordan informanten fortalte det (Kvale & Brinkmann, 2015:193). Den aktive lytning var udfordrende af flere grunde. Dels fordi det var vanskeligt, at besluttet hvilke dimensioner i informanternes udtalelser, der var relevante at forfølge med opfølgende spørgsmål efter en længere talestrøm. Dels fordi pauserne, der gav informanterne

tid til at reflektere over emnet, resulterede i refleksioner over egen person, der kunne føles ubehageligt for informanter. For eksempel gav en informant udtryk for, at hans udtalelse tegnede et billede af et "frygteligt menneske med sådan en tankegang" (Informant 3). Dette kan forstås som et udtryk for, at det kan være udfordrende, at tale om utryghed i forhold til kriminalitet, som et sensitivt emne.

Interviewet er blevet afsluttet med en debriefing, hvor informanterne fik mulighed for at knytte kommentarer til interviewet (Kvale & Brinkman, 2015). Dette gav anledning til, at enkelte informanter talte mere frit om deres personlige, men specielt følelsesmæssige oplevelser med utryghed i forhold til kriminalitet, fordi interviewet skiftede karakter til en mere uformel samtale efter lydoptageren blev slukket. Denne tendens til åbenhed kan bekræftes af de computerstøttede interview, hvor informanterne er mere eksplicite omkring deres holdninger, som eksempelvis fordomme mod bestemte befolkningsgrupper.

Positionering i interviewsituationen

Selvom interviewet er en samtale mellem to parter, er der tale om et asymmetrisk magtforhold (Kvale & Brinkmann, 2015: 40). Det er interviewer, der spørger og det er interviewpersonen, der svarer. Dette magtforhold blev automatisk reduceret i interviewsituationen, fordi undersøgeren ikke umiddelbart positionerede sig anderledes end informanterne, som "almindelig samfundsborger" med hensyn til en række sociale kategorier (f.eks. uddannelsesniveau, indkomstniveau, etnicitet) (Kvale & Brinkmann, 2015: 122). Tværtimod var informanterne positioneret som den relativt stærke part, fordi informanterne naturligvis er eksperter på eget liv, og fordi informanterne var mere informerede og fortrolige med situationen i boligområderne, end undersøgeren. I det hele taget havde informanterne en fortrolighed med den amerikanske kontekst, som var fremmed for undersøgeren (se interview med personer fra andre kulturer). Denne position var i situationen en fordel, fordi den gav anledning til at stille undrende spørgsmål om informanternes udtalelser, som eksempelvis "amerikanske biltrick" som en måde, at bedømme risikoen for viktimisering (se afsnit om vedligeholdelse og renholdelse).

Interviewet om utryghed i forhold til kriminalitet indebærer desuden spørgsmål om den menneskelige sårbarhed, fordi undersøgeren kan være i risiko for, at positionere informanterne som "risikotruede" selv hvis interviewpersonerne ikke opfatter sig selv som sårbare (Kvale & Brinkmann, 2015:338) (se afsnit om etik). Der har derfor været fokus på at beskytte informanterne under interviewet for at sikre at informanterne ikke forlod interviewet med en

øget oplevelse af utryghed i forhold til kriminalitet i overensstemmelse med etiske retningslinjer om ikke skade informanterne (Silverman, 2010).

Bearbejdning af data og analysestrategi

Dette afsnit præsenterer bearbejdningen af det empiriske materiale samt analysestrategi med fokus på meningen, herunder kodning, kondensering og fortolkning af det empiriske materiale. Indledningsvist præsenteres refleksioner om transskribering af interviews.

Transskribering

Det samlede datamateriale består af 8 antal interview og 7 fotografier taget af informanterne. Interviewene er optaget på lydfiler med henblik på transskribering. Transskribering er en fortolkningsproces, hvor konstruerede oversættelser fra talesprog til skriftsprog, giver anledninger til en række praktiske og principielle valg (Kvale & Brinkman, 2015:239). Selv velformulerede samtaler kan virke usammenhængende og præget af gentagelser ved direkte transskribering, hvorfor der opstår en potentiel risiko for tab af informationer i konverteringen fra implicit til eksplicit viden. Informanternes udsagn er derfor ikke transskriberet ordret, men med en moderat omskrivning til en mere sammenhængende skriftlig form (Kvale & Brinkmann, 2015:239). Formålet har været, at fokusere på indholdet af informanternes udsagn frem for en ordret gengivelse af den sproglige form med øje for den meningsfortolkende analyse. Denne form for transskription kan bidrage til afhandlingens validitet, idet transskriptionen fremhæver det centrale i informanternes udsagn og gør det nemmere at kommunikere over for læseren hvad informanternes udsagn betyder (Kvale & Brinkmann, 2015: 250) (se bilag om transkription af interviews). Det skal nævnes, at engelske udsagn ikke er oversat til dansk, eftersom der kan være udfordringer forbundet med en sproglig oversættelse, hvor ikke alle formuleringer kan erstattes.

Analyse med fokus på mening

Interviewene er først og fremmest analyseret ud fra en meningskodning og meningskondensering, der forsøger, at få det frem, som allerede findes i interviewteksterne (Kvale & Brinkmann, 2015:258). Meningskondenseringen tager udgangspunkt i en fænomenologisk tilgang, hvor interviewteksten opløses i mindre enheder ud fra informanternes udsagn. For at forstå meningen med informanternes udsagn benyttes meningsfortolkningen til at udvide den oprindelige interviewtekst ved at tilføje en mere hermeneutisk tilgang til analysen (Kvale & Brinkmann, 2015:267). Foruden meningsanalysen tilslutter afhandlingen sig en induktiv

analysetilgang, der koder data for at identificere mønstre og formulere mulige forklaringer på disse mønstre (Kvale & Brinkmann, 2015: 259).

Kodning

Bearbejdningen af interviewene er foretaget ved en kodning af informanternes udsagn, hvor de transskriberede interviews er gennemlæst og relevante tekstafsnit er kodet. Kodningen indebærer, at der knyttes bestemte temaer til tekstafsnittet med henblik på, at identificere informanternes udtalelser (Kvale & Brinkmann, 2015: 162). Temaerne er overordnet:

- Belysning, stier, bevoksning og bebyggelse
- Ubenyttede fællesarealer
- Vedligeholdelse og renholdelse
- Befolkningsgrupper med normbrydende adfærd
- Netværk
- Medier
- Undgående adfærd og beskyttende adfærd
- Information om kriminalitet

Temaerne tager udgangspunkt i en forholdsvis åben kodning (datastyret kodning). Kodningen er ikke udviklet efter teoretiske begreber, men ved gennemlæsning af datamaterialet, hvilket giver muligheder for, at holde datamaterialet åbent for forskellige teoretiske perspektiver (Kvale & Brinkmann, 2015:263). Kodningen understøtter således afhandlingens induktive undersøgelsesstrategi, men med forbehold for, at det kan være uhensigtsmæssigt at sondre mellem induktiv og deduktiv. For eksempel er koden positionering ikke umiddelbart i overensstemmelse med undersøgelsens miljømæssige perspektiv. Koden er desuden udviklet efter teoretiske begreber, der relaterer sig til informanternes udtalelser omkring eksempelvis at "holde hovedet højt", "gå med skuldrene fremme" osv. (begrebsstyret kodning) (Kvale & Brinkmann, 2015: 263). Koderne har til sammen bidraget til at skabe et overblik over datamaterialets nuancer og detaljer (Kvale & Brinkmann, 2015:265).

Meningskondensering

Meningskondenseringen tager udgangspunkt i kodningen og indebærer en kortere formulering af de meninger informanterne giver udtryk for (Kvale & Brinkmann, 2015:269). Informanternes lange udsagn er komprimeret til kortere udsagn, hvor centrale synspunkter er omformuleret i få ord (se bilag om meningskodning og meningskondensering for eksempel) Meningskondenseringen har bidraget til at skabe et overblik over interviewene ved at søge

naturlige meningsheder og identificere temaerne (Kvale & Brinkmann, 2015:270). Temaerne er efterfølgende gjort til genstand for omfattende fortolkning og teoretisk analyse.

Meningsfortolkning

Fortolkningen af meningsindholdet i interviewene er ikke begrænset til en strukturering af meningsindholdet i informanternes udsagn, men omfatter dybere fortolkninger af interviewene (Kvale & Brinkmann, 2015:271). Afhandlingen går således ud over det der direkte bliver sagt, og udvikler strukturer og mønstre, der ikke umiddelbart fremtræder i datamaterialet. Til fortolkningen af, hvad informanternes udsagn betyder, anlægges en bredere teoretisk referenceramme, der rækker ud over informanternes selvforståelse og overskrider en commonsense-forståelse (Kvale & Brinkmann, 2015: 280) gennem inddragelsen af teorier som social desorganisering, broken windows, rutine aktivitet samt situationel kriminalitetsforebyggelse. Informanternes udtalelser sættes således ind i en meningsfortolkende analyse, hvor formålet er, at opnå forståelse for oplevelsen af utryghed i forhold til kriminalitet ud fra beboernes oplevelser og erfaringer.

Etik

Denne afhandling udgør ikke blot et afsluttende projekt på kandidatuddannelsen i kriminologi, men et moralsk projekt, der rejser nogle etiske spørgsmål til afhandlingens midler og mål (Kvale & Brinkmann, 2015). Disse etiske spørgsmål rækker ud over den aktuelle interviewsituation fra det menneskelige samspil, der kan påvirke informanterne til den viden afhandlingen producerer, der kan påvirke læserens forståelse af menneskets vilkår (Kvale & Brinkmann, 2015,105). Dette afsnit præsenterer de etiske spørgsmål, der har været forbundet med at interviewe informanter om utryghed i forhold til kriminalitet, og endeligt de etiske spørgsmål, der knytter sig til anvendelsen af fotoregistrering som undersøgelsesmetode. Dette vil blive behandlet ud fra etiske retningslinjer som informeret samtykke, frivillighed, fortrolighed samt skadelige konsekvenser (Silverman, 2010).

Informeret samtykke

Alle informanter har givet informeret samtykke til at deltage i undersøgelsen. Informeret samtykke indebærer, at informanterne er blevet informeret om undersøgelsens overordnede formål og procedure (Silverman, 2010). Denne information er balanceret nøje for ikke at give for meget detaljeret information om undersøgelsen specifikt formål med henblik på at få informanternes spontane opfattelser af fænomenet og undgå at lede informanterne til specifikt besvarelser i henhold til undersøgelsens eksplorative tilgang (Kvale & Brinkmann,

2015: 117). Herudover er informanterne informeret om deres frivillige deltagelse, og informanternes ret til at trække sig fra undersøgelsen (Silverman, 2010).

Fortrolighed

Informanternes fortrolighed er beskyttet gennem anonymisering. Fortroligheden indebærer, at datamateriale, der kan identificere informanterne, ikke vil blive afsløret medmindre informanterne har givet informeret samtykke (Silverman, 2010). Fotografier rejser en række etiske spørgsmål om fortrolighed (Rasmussen, 2013). Dette skyldes, at den privathed, der kan være til stede i fotografier kan opleves, som krænkende, hvis den fremvises for offentligheden, uden alle berørte parter ønsker (Rasmussen, 2013). Fotografierne kan indeholde personer, der ikke har kendskab til at de indgår i en undersøgelse, og derfor ikke kan give informeret samtykke eller erklærer sig indforstået med at der afsløres identificerbar information om dem (Cohen, 2011; Silverman, 2010; Kvale & Brinkmann, 2015). Der er således reflekteret over mulige konsekvenser for fotografier med personer, hvor det blev besluttet ikke, at inddrage fotografier med personer med henblik på at beskytte berørte parter mod krænkelse af værdighed og skam, tab af autonomi og selvbestemmelse.

Konsekvenser for informanterne

Der kan være en række etiske spørgsmål forbundet med at behandle et sensitivt emne som utryghed i forhold til kriminalitet. Dette indebærer overvejelser om konsekvenserne af undersøgelsen med hensyn til den mulige skade, der kan påføres informanterne. Der kan eksempelvis være tale om den menneskelige sårbarhed (Kvale & Brinkmann, 2015), hvor interviewpersonen tager hensyn til at informanten ikke forlader interviewet med en forhøjet oplevelse af utryghed i forhold til kriminalitet, som tidligere beskrevet. Herudover kan der være tale om mere konkrete konsekvenser, der handler om overtrædelse af loven. For eksempel beskrev en informant, under en uformel samtale i forbindelse med rekrutteringen af informanter, at han altid medbringer en kniv, når han færdes i "downtown" (Tenderloin) efter mørkets frembrud for at beskytte sig selv mod potentiel viktimitisering. Selvom informanten gav samtykke til at oplysningen måtte videreformidles i undersøgelsen, er det alligevel ikke gjort. Begrundelsen herfor er, at informanten ikke gav udtryk for en tilsvarende oplysning i interviewet adspurgt om samme spørgsmål. Dette kan forstås som et udtryk for, at informanten kan have fortrudt sin udtalelse, eftersom den uformelle samtales åbenhed og intimitet kan være forførende og få informanter til at afsløre personlige informationer om sig selv som for eksempel ulovligheder, der kan have alvorlige konsekvenser for informanten, såfremt offentligheden får viden herom (Kvale & Brinkmann, 2015:119).

Kvalitetssikring

Kvalitetssikring af kvalitative undersøgelser handler om metodologisk transparens og konsistens i alle faser af undersøgelsesprocessen (Olsen, 2003: 324). Der er tale om, at læseren for muligheder for, at "kigge forskeren over skuldrene" fra indledede tematisering til afsluttende analyser. Der er imidlertid flere veje til kvalitetssikring af undersøgelser. Hvor en side af metodelitteraturen peger på kontrol af traditionelle, kvantitative begreber som validitet, reliabilitet og generaliserbarhed (Kvale & Brinkmann, 2015), peger anden side af metodelitteraturen på mere kvalitative begreber, som troværdighed, pålidelighed, overførbarhed, og neutralitet (Guba & Lincoln, 1994). Denne afhandling vil reflektere over undersøgelsens kvalitet med udgangspunkt netop disse begreber.

Troværdighed

Troværdighed handler om, hvorvidt undersøgelsen resultater er "sandfærdige", der kan oversættes til intern validitet (Kvale & Brinkmann, 2015). Dette udløser spørgsmål om undersøgeren måler det, undersøgeren ønsker at måle (Kvale & Brinkmand, 2015:318). Først og fremmest skal det understreges, at undersøgelser om utryghed i forhold til kriminalitet kan have udfordringer forbundet med validiteten, specielt rettet mod definitioner og målinger (Ferraro, 1995). Dette handler om grundlæggende spørgsmål om beboernes oplevelse af utryghed i forhold til kriminalitet: "hvor er de bange", "hvem er de bange for", "hvorfor er de bange", "hvordan reagere de når de er bange". Disse spørgsmål kan undervurdere indflydelsen af utrygheden i forhold til kriminalitet i hverdagslivet, fordi den kan være forankret i rutiner og reflekser som er ubevidste for beboerne (Balvig, 2000:139). For at styrke undersøgelsens validitet anvendes en metodetriangulering, der kombinerer interview med fotografier, som en form for observation. Dels fordi fotografier kan give et "reality check" om informanternes udsagn. Dels fordi fotografierne undersøge elementer fysiske og sociale faktorer, som informanterne kan have svært ved at forklare ud fra selv simple spørgsmål (Skogan, 2012, p. 180). Dette leder til spørgsmålet om udvælgelsen af informanter. Som tidligere beskrevet, er interviewene foretaget med danske informanter. Det kan diskuteres, hvorvidt det er en fordel eller en ulempe, at der anvendes danske informanter til at belyse oplevelsen af utryghed i forhold til kriminalitet i en amerikansk kontekst. Denne afhandling argumenterer for, at det er en fordel fordi hverdagsrutiner bedst spottes af "udefrakommende", og fordi "udefrakommende" bedst tillader sig, at stille undrende spørgsmål (Balvig, 2000:139).

Pålidelighed

Pålidelighed handler om, hvorvidt undersøgelsens resultater er konsistente og gentagelige, som kan oversættes til reliabilitet (Kvale & Brinkmann, 2015). Dette udløser spørgsmålet om resultaterne er repeterbare og reproducerbare. Det kan være en udfordring for kvalitative undersøgelser, at imødekomme traditionelle kvalitetskriterier om reliabilitet, fordi resultaterne er produceret i interaktionen mellem undersøgeren og informanten (Kvale & Brinkmann, 2015).

Selvom ikke alle faser af undersøgelsesprocessen kan repeteres (f.eks. interviewsituationen), er metodologiske procedure og dispositioner ekspliciteret i afhandlingen med det formål, at skabe gennemsigtighed for en "mental" repetition af undersøgelsen (Olsen, 2003, p. 325). Det er ikke tilstrækkeligt, at metodologiske procedure er transparente, men undersøgelser skal være intern konsistente (Olsen, 2003:325). Dette er imødekommet med en sammenhæng mellem tematiske, videnskabsteoretiske, metodiske og analytiske refleksioner, som eksempelvis ikke, at "overfortolke" informanternes udsagn i overensstemmelse med en fænomenologisk tilgang, hvor fokus er subjektets oplevelser og erfaringer (Juul & Pedersen, 2012).

Overførbarehed

Overførbarehed handler om, hvorvidt undersøgelsens resultater kan overføres til andre sammenhæng, der kan oversættes til generaliserbarhed (Kvale & Brinkmann, 2015). Kvalitative undersøgelser, herunder casestudiet, udsættes konstant for, at skulle besvare spørgsmålet om resultaterne kan generaliseres, der ud fra et naturligvidenskabeligt ideal betragtes som kilden til videnskabelig viden (Flyvbjerg, 2010). Kvalitative undersøgelser har i modsætning til kvalitetskriterier om generaliserbarhed en værdi i sig selv, alene for "forståelsens skyld" (Kvale & Brinkmann, 2015:337). I dette tilfælde er, der ikke tale om en statistisk generalisering, der er baseret på et repræsentativt udvalg af informanter, men en analytisk generalisering, der er baseret på analyser af ligheder og forskelle mellem to situationer (Kvale & Brinkmann, 2015:338). Derfor har der været fokus på righoldige, kontekstuelle beskrivelser, hvad der betegnes som "thick descriptions" for, at undersøgelsens resultater kan være vejledende for andre situationer. Disse situationer kan være overførslen til en dansk kontekst. Selvom der er tale om kontekster med forskellige struktur og kultur, kan der forventes, at være nogle generelle ligheder, eftersom både Danmark som USA oplever paradokset mellem faldende kriminalitet og stigende utryghed i forhold til kriminalitet (Balvig & Kyvsgaard, 2015). Det er derfor ikke udelukkende, at undersøgelsens resultater kan overføres til en dansk kontekst, om end fokus alene er forståelsen af fænomenet.

KAPITEL 3. TEORETISK RAMME

Som beskrevet forstår afhandlingen oplevelsen af utryghed i forhold til kriminalitet, som en følelsesmæssig reaktion på kriminalitet eller symboler forbundet med kriminalitet (Ferraro, 1995). Denne definition indebærer, at en afkodning af potentielle faretruende situationer, hvad der kan betegnes som "opfattet risiko" er en betingelse for at udløse oplevelsen af utryghed i forhold til kriminalitet (Ferraro, 1995:8). Den teoretiske ramme bestræber sig således på, at holde fokus på bedømmelsen af risikoen for viktimisering. Dette kapitel præsenterer den teoretiske ramme, som inddrages for, at undersøge oplevelsen af utryghed i forhold til kriminalitet i udsatte boligområder.

Miljømæssig kriminologi - et spørgsmål om kontrol

Denne afhandling tager udgangspunkt i et miljømæssigt perspektiv, der dækker over kriminologiske teorier, som broken windows (Wilson & Kelling, 1982), rutineaktivitet (Cohen & Felson, 1979), og situationel kriminalitetsforebyggelse (Clarke, 1980). Dette miljømæssige perspektiv har rødder i Chicagoskolen, der blev domineret af teorier om social desorganisering (Shaw & McKay, 1942). Afhandlingen benytter således traditionelle (motivations) teorier, der har fokus på udsatte boligområder og situationelle teorier, der har fokus på situationer, hverdagsrutiner og uorden i boligområderne, om end fokus er på sidstnævnte. De situationelle teorier er oprindeligt udviklet til at forklare, hvorfor kriminalitet finder sted, men anvendes mere relativt til at forstå oplevelsen af utryghed i forhold til kriminalitet (Ferraro, 1995:16). Hvor teorierne er udviklet til at forklare, hvordan potentielle forbrydere bedømmer mulighederne for kriminalitet, kan teorierne benyttes til at forklare, hvordan potentielle ofre afkoder den samme information i miljøet for at bedømme risikoen for viktimisering.

De situationelle teorier overlapper hinanden på mikro- og makroniveau, hvor de inddrages for at analysere symbolerne forbundet med kriminalitet, situationer der skaber muligheder for kriminalitet, der sammen bidrager med en forståelse for processerne for bedømmelse af risikoen for viktimisering. Dette er processer, der bliver bestemmende for handlingerne som skal forhindre risikoen for viktimisering i hverdagslivet. Den sociale desorganiseringsteori står ikke umiddelbart i modsætning til de situationelle teorier, men udgør den overordnede ramme for udsatte boligområder, som også inddrages til at belyse betydningen af den sociale desorganisering og sociale integration i boligområderne. Nedenstående afsnit præsenterer den teoretiske ramme.

Social desorganisering

Shaw og McKay (1942) var de første sociologer inden for Chicagoskolen der undersøgte sammenhængen mellem udsatte boligområder og kriminalitet (Cullen & Agnew, 2011, p. 90). Shaw og McKay (1942) er inspireret af Burgess (1925) teorier om byens udvikling, hvor antagelsen er, at midten af byen er under konstant forandring, hvilket betegnes med begrebet "zone in transition" (Cullen & Agnew, 2011: 90).

Shaw og McKay (1942) konkluderede ud fra undersøgelsen, at kriminalitet og anden normbrydende adfærd er større i udsatte boligområder (som de definerede, som værende midten af byen) end i andre boligområder. Dette forklares med boligområdernes fattigdom, racemæssig heterogenitet, mobilitet i beboersammensætningen kombineret med boligområdernes manglende sociale bånd til det konventionelle samfund (f.eks. sociale relationer og institutioner), der resulterer i social desorganisering, som underliggende årsag til kriminalitet og normbrydende adfærd (Cullen & Agnew, 2011:90).

Shaw og McKay (1942) argumenterer for, at boligområderne er karakteriseret ved fravær af uformel social kontrol, der kan forhindre negative holdninger og værdier som kan anspore til kriminalitet. Boligområdernes forældre og andre beboere forsøger, at lære børn og unge moralske normer og værdier, men konkurrerer med indflydelsen fra kriminelle grupper (Shaw & McKay, 1942). Denne indflydelse er desuden svært, at se bort fra, fordi den normbrydende adfærd overføres fra generation til generation gennem interaktionen med boligområdernes forskellige grupperinger (Shaw & McKay, 1942, p. 98). Shaw og McKay (1942) understreger således, at kriminalitet er et produkt af interaktionen mellem mennesker og udsatte boligområder.

Broken windows

Broken windows teorien er udviklet af Wilson og Kelling (1982), hvor antagelsen er, at kriminalitet er forbundet med uorden i boligområder. Wilson og Kelling (1982) er inspireret af Chicagoskolens teorier om uformel social kontrol (Shaw & McKay, 1942), men kommer med en alternativ udgave af, hvordan det kan være, at den uformelle sociale kontrol i udsatte boligområder bliver undermineret (Cullen & Agnew, 2011, p. 437). Wilson og Kelling (1982) argumenterer for, at den uformelle sociale kontrol ikke underminerer boligområder fordi det er en overvægt af strukturelle faktorer (f.eks. fattigdom, racemæssige heterogenitet, mobilitet mv.), som hos Shaw og McKay (1942) teori om social desorganisering, men fordi boligområder

gennemgår negative udviklingsspiraler, hvor mindre problemer udvikler sig til større problemer. Boligområder er således ikke en statistisk størrelse, men dynamisk og i konstant forandring.

Broken windows teorien argumenterer for, at fysisk og social uorden i form af hærværk, graffiti, affald, drukskenskab, narkohandel og prostitution i boligområder, skaber mere normbrydende adfærd, men også alvorligere kriminalitet (Wilson & Kelling, 1982). Den normbrydende adfærd bliver et symbol på boligområdets manglende evner til at kontrollere sit territorium, hvilket sender et signal til potentielle forbrydere om, at det er uden konsekvenser at begå kriminalitet i boligområdet. Dette sker fordi "ingen bryder sig om", hvordan beboerne opfører sig i boligområdet.

Broken windows teorien anbefaler således, at en konsekvent håndhævelse af normbrydende adfærd eller mindre alvorlig kriminalitet vil have en positiv afstemmende virkning, der på længere sigt kan reducere alvorligere kriminalitet (Wilson & Kelling, 1982). Kriminalitetsforebyggelse handler således om, at genoprette "orden" i boligområderne.

Rutine aktivitet

Den moderne kriminologi anser ikke udelukkende kriminalitet, som et udtryk for et sammenbrud af orden eller uformel social kontrol men som et produkt af mulighederne, der er forankret i hverdagens rutiner (Cohen & Felson, 1979). Cohen og Felson (1979) har udviklet rutineaktivitetsteorien, der tager udgangspunkt i det paradoks at kriminaliteten stiger i takt med velstanden i samfundet (fattigdom mindskes), hvilket ikke kan forklares med traditionelle kriminologiske teorier. Rutineaktivitetsteorien opstiller to overordnede hypoteser: 1) kriminalitet er forbundet hverdagens rutiner og 2) kriminalitet er et produkt af sammenfaldet af tid og rum (Cohen og Felson, 1979).

Cohen og Felson (1979) argumenterer for, at kriminalitet finder sted ved en kombination af tre elementer: "motiverede gerningsmænd", "egnede mål" og "fraværet af egnede beskyttere" (Cohen & Felson, 1979). Disse elementer skal være til stede for, at kriminalitet finder sted. Fraværet af ét af elementerne kan således forhindre kriminalitet. Rutineaktivitetsteorien arbejder ud fra forudsætningen om, at der altid vil være "motiverede gerningsmænd", eftersom teorien tager udgangspunkt i rational choice teorien, hvor antagelsen er, at kriminalitet er et resultat af menneskets rationelle valg baseret på overvejelser om omkostninger og gevinster (Cornish & Clarke, 1986). De sidste to elementer udgør kernen for hverdagens rutiner, hvor "egnede mål" er egnethed som værdien, synligheden eller tilgængeligheden for målet, mens "fraværet af egnede beskyttere", er personer eller genstande, der kan forhindre at kriminaliteten finder sted.

Cohen og Felson (1979) forklarer sammenhængen mellem hverdagens rutiner og kriminalitetens udvikling med udgangspunkt i en række strukturelle ændringer efter 1960'erne, som eksempelvis stigning i kriminaliteten sammen med kvindernes indførelse på arbejdsmarkedet. Dette forklares med, at flere mennesker var væk fra hjemmet om dagen, hvilket gav muligheder for kriminalitet (berigelseskriminalitet). Ændringerne i hverdagsrutiner handler ikke alene om strukturer, men om menneskers "livsstil", som eksempelvis at flere mennesker går ud aftenen, hvilket gør dem mere udsatte for kriminalitet (voldelig kriminalitet) (Hindelang et al., 1978). Ændringer i måden mennesker lever og indretter sig på kan således have indflydelse på kriminalitetsudviklingen.

Hvis kriminaliteten finder sted ved en kombination af de tre elementer må kriminalitetsforebyggelsen rettet sig mod de situationer, der giver muligheder for kriminalitet. Dette leder frem til den situationelle kriminalitetsforebyggelse (Clarke, 1980).

Situationel kriminalitetsforebyggelse

Den situationelle kriminalitetsforebyggelse er udviklet af Clarke (1980), og er rettet mod forebyggelse af de situationer, hvor kriminalitet finder sted. Den situationelle kriminalitetsforebyggelse er baseret på antagelsen om, at potentielle forbrydere, uanset kriminelle "dispositioner" (f.eks. biologiske, psykologiske eller sociale årsager), vælger at begå kriminalitet på et givent tidspunkt fordi potentielle forbrydere påvirkes rationelt af omgivelserne eller "the nature of situation" (Clarke, 1980, p. 428). Clarke (1980) argumenterer således for, at kriminalitetsforebyggelsen må fokusere på, at reducere mulighederne for at begå kriminalitet med henblik på at gøre beslutningen om, at begå kriminalitet mindre attraktiv (Cullen & Agnew, 2011, p. 409).

Clarke (1980) opstiller to overordnede kategorier for den situationelle kriminalitetsforebyggelse, der har til formål at manipulere med potentielle forbryderes beslutningsprocesser. Den første handler om at besværliggøre den kriminelle handling, og den anden handler om at øge risikoen for at den kriminelle handling opdages. Dette realiseres gennem en række mekaniske strategier (f.eks. låse, dørtelefoner, PIN-koder, alarmer eller kameraer), organiserede strategier (f.eks. sikkerhedsvagter) og naturlige strategier (f.eks. naboer) (Clarke, 1980: 429).

Den situationelle kriminalitetsforebyggelse er således en praksisorienteret tilgang, hvor antagelsen er, at det er svære, at ændre underliggende årsager (f.eks. økonomisk ulighed, social desorganisering, socialisering mv.) end at ændre omgivelserne, som potentielle forbrydere interagerer med (Clarke, 1980).

Opsamling

Ovenstående præsentation af den teoretiske rammer udleder en række forskellige begreber, som benyttes til at undersøge oplevelsen af utryghed i forhold til kriminalitet i udsatte boligområder. Disse begreber er: situationer, hverdagsrutiner, uorden og social desorganisering. Teorierne overlapper og modsætter sig hinanden, men den overordnede forståelsesramme er den (uformelle sociale) kontrol, der forhindrer at kriminalitet finder sted. Der kan overordnet identificeres to retninger: 1) en social integrationstilgang, der indeholder teorien om social desorganisering og 2) en situationel design tilgang, der indeholder teorier om broken windows, rutineaktivitet og situationel kriminalitetsforebyggelse (Scherg, 2013). Nedenstående tabel er med til, at skabe overblik over teorierne.

Tabel 3. Oversigt over teorier

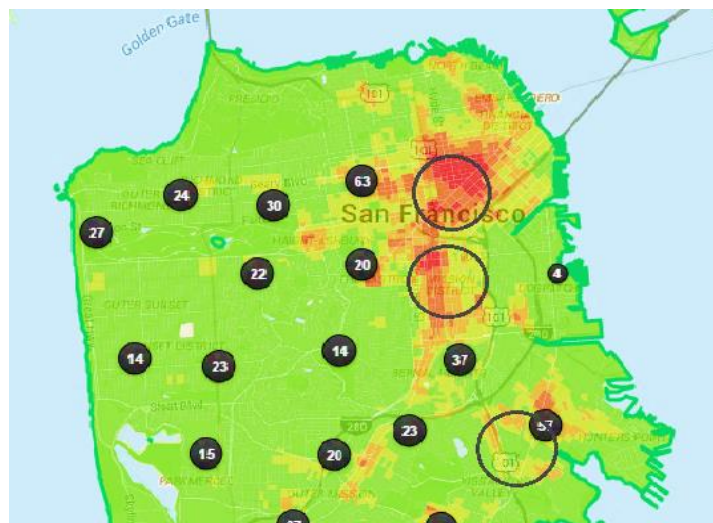
Teorier	Social desorganisering	Broken Windows	Rutine Aktivitet	Situationel forebyggelse
Perspektiv	Kontrol	Kontrol/situationel	Kontrol/situationel	Kontrol/situationel
Niveau	Struktur	Struktur	Individ/struktur	Individ/struktur
Fokus	Karakteristik af geografiske områder	Social orden	Hverdagsrutiner	Situationer
Forklaring	Kriminalitet er et produkt af manglende uformel social kontrol (social integration og fællesskab)	Kriminalitet er et produkt af manglende uformel social kontrol (uorden skaber uorden)	Kriminalitet er et produkt af egnede mål, fravær af egnede beskyttere og motiverede gerningsmænd	Kriminalitetsforebyggelse skal reducere muligheder for at begå kriminalitet
Løsning	Modvirk sociale desorganisering; forbedre sociale institutioner og relationer	Genetablering af den sociale orden; bekæmp mindre alvorlig kriminalitet	Ændre situationerne, det er nemmere end, at ændre forbrydere; mindre tid brugt på offentlige steder	Reducer muligheder for kriminalitet, øge muligheder for at opdages
Begreber	Ghetto, Sociale bånd, fællesskab	Tegn på uorden	Livsstil, hverdagsrutiner	Naturlige, organisationelle og mekaniske strategier

Det skal nævnes, at der inddrages supplerende teorier og begreber efter relevans, men eftersom disse anvendes i mindre omfang, vil de introduceres løbende i analysen. Herudover inddrages tidligere undersøgelser til at understøtte afhandlingens empiriske materiale.

KAPITEL 4. KONTEKST

For at forstå oplevelsen af utryghed i forhold til kriminalitet i udsatte boligområder, er det relevant med en præsentation af den kontekst, som afhandlingen taler ind i. Derfor vil dette kapitel præsentere karakteristika af San Francisco og de tre boligområder med udgangspunkt i sociale og demografiske forhold samt kriminalitetsniveauet. Figur 4 nedenfor viser et kort over de tre boligområder i San Francisco, der udgør casen for undersøgelsen.

Figur 4: Kriminalitets-kort over San Francisco

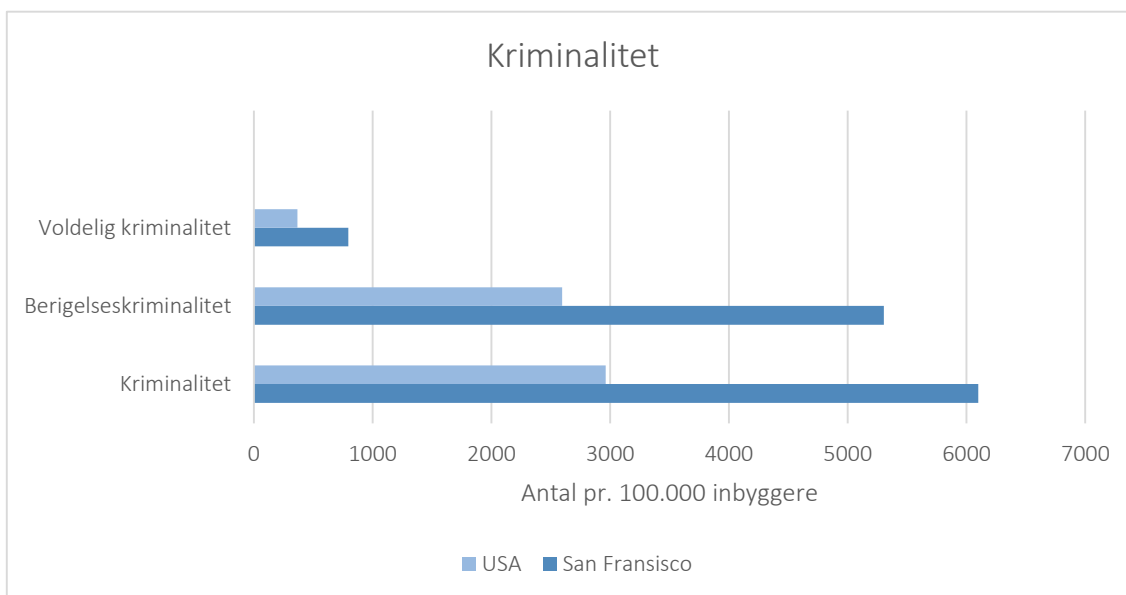


Kilde: Trulia.com, 2016.

Karakteristik af byen

San Francisco er beliggende i staten Californien, og er med 807.755 indbyggere den fjerde største by i Californien. San Francisco er kendt for sine månedlige tågebanker, stejle bakker, sporvogne, samt byens liberale, kulturelle, seksuelle og politiske identitet (Wikipedia, 2016). San Francisco er samtidigt kendt for, at have et kriminalitetsniveau, der ligger signifikant over gennemsnittet for resten af USA. Figur 8 nedenfor præsenterer kriminalitetsniveauet, opgjort på anmeldt kriminalitet.

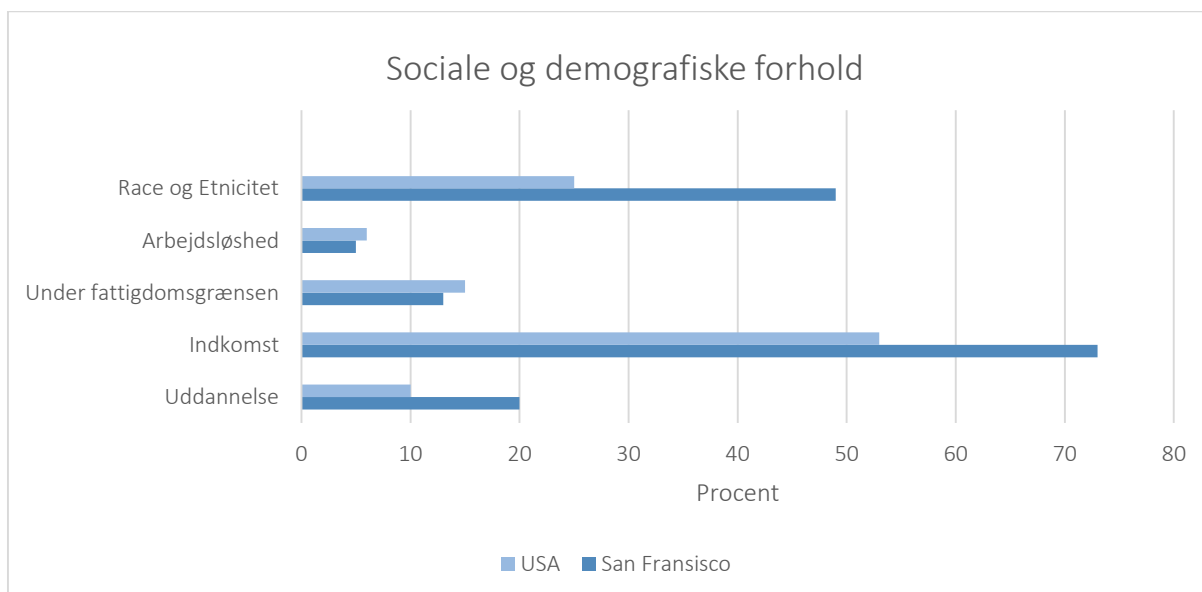
Figur 5. Kriminalitetsniveau for San Fransisco og USA



Kilde: Areavibes.com

Figuren viser, at kriminalitetsniveauet er 106 procent højere end i resten USA. Det svarer til at 1 ud af 17 indbyggere er i risiko for at udsættes for kriminalitet. Sammenlignet med andre byer på sin størrelse, har San Fransisco det højeste kriminalitetsniveau i USA. Kriminalitetsniveauet står umiddelbart i modsætning til uddannelsesniveaue, indkomstniveaue og beskæftigelsesniveaue, der ligger signifikant over gennemsnittet for USA. Figur 6 nedenfor introducerer en række sociale og demografiske forhold for USA og San Fransisco.

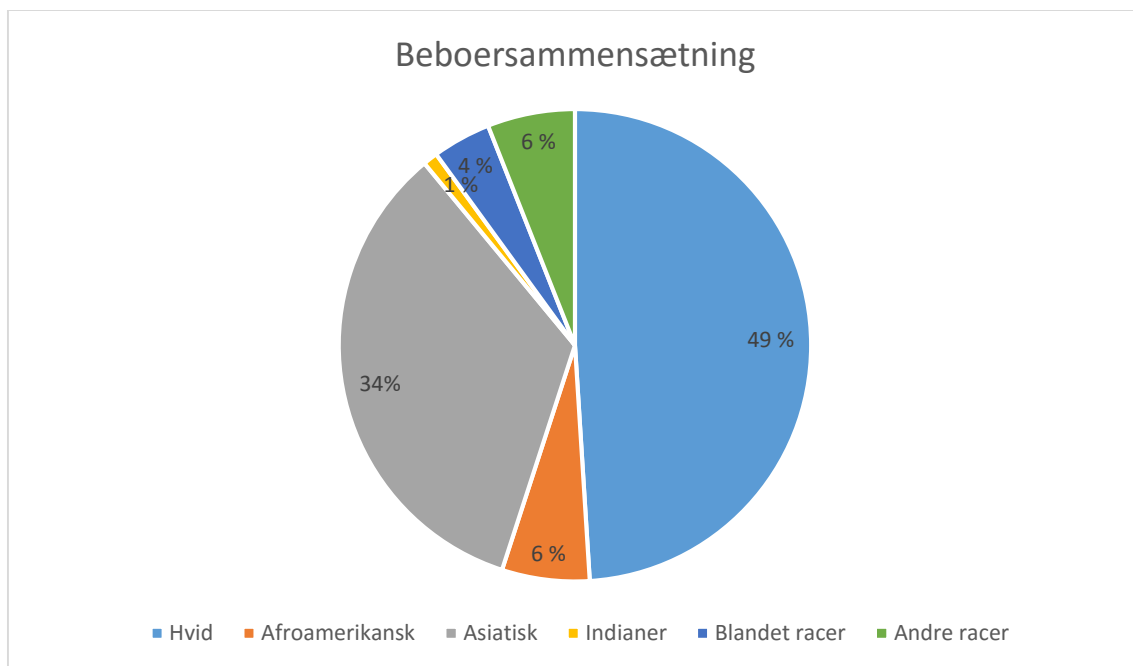
Figur 6. Sociale og demografiske forhold for San Fransisco og USA



Kilde: Areavibes, 2016

Beboersammensætningen i San Francisco er kendetegnet af en stor etnisk diversitet, der indeholder mange forskellige beboergrupper (Lewis & Salem, 1986). Figur 7 nedenfor viser, at trods for, at forskellige beboergrupper er repræsenteret i byen, er de samlet omkring bestemte racer eller ethniciteter, som eksempelvis beboere med asiatisk baggrund. Det fremgår ikke af figuren, men beboere med spansk baggrund udgør 15 procent fordelt på alle racer.

Figur 7. Beboersammensætning opgjort på race



Kilde: Areavibes, 2016.

San Francisco er således en mangfoldig by med tolerance og rummelighed overfor etnisk diversitet, men også kulturel og seksuel diversitet, herunder adfærd, der normalvis opfattes som normbrydende, som eksempelvis punkere, hippier, homoseksuelle og hjemløse (Lewis & Salem, 1986).

Ovenstående statistikker præsenteret i figur 5 og figur 6 viser, at San Francisco har en overrepræsentation af, hvad der kan karakteriseres som ressourcestærke beboere på baggrund af uddannelse, indkomst og beskæftigelse, men paradoksalt har store udfordringer forbundet med kriminalitet. Dette er ikke kendetegnet for alle boligområder i San Francisco.

Karakteristik af boligområderne

De tre boligområder i afhandlingen kan karakteriseres ved en række sociale problemer. Boligområderne er særligt udsatte, når det kommer til indkomst, uddannelse, arbejdsløshed og etnicitet. Kriminaliteten ligger imidlertid under det lokale gennemsnit, men over det nationale

gennemsnit, hvilket formentligt skyldes, at kriminaliteten er koncentreret omkring bestemte steder i boligområderne. Tabel 4 nedenfor viser en oversigt over de forskellige boligområder ud fra en række sociale og demografiske faktorer samt kriminalitetsniveau.

Tabel 4. Oversigt over boligområderne

	Visitacion Valley	Mission	Tenderloin	San Fransisco	USA
Population	23.393	53.080	36.265	807.755	309.138.711
Indkomstniveau (median)	49.409	73.883	30.454	73.802	53,046
Uddannelsesniveau (kandidatniveau)	3,4	17,3	10,1	20,3	10,6
Arbejdsløshed	8,4	5,4	6,3	5,5	6,0
Lever under fattigdomsgrænsen	16,4	17,2	34,6	13,2	14,9
Race og etnicitet (andet end hvid/amerikansk)	84,4	33	54,5	49,3	25,8
Kriminalitet	6.717	3.814	5.109	6.098	2.962

Kilder: Population, indkomst, uddannelse, arbejdsløshed, race og etnicitet (Areavibes, 2016). Fattigdomsgrænse (City Data, 2016).

Tenderloin

Tenderloin er beliggende i distrikt 10 i det sydøstlige San Fransisco (øverste afmærkning i figur 4). Boligområdet er omkranset af finans- og forretningsliv, der udgør den såkaldte "downtown". Tenderloin består hovedsageligt af lejlighedskomplekser, hvor størstedelen af lejlighederne er udlejning. Beboerne i boligområdet betegnes som lav-middel klasse med et indkomstniveau, der ligger under det nationale gennemsnit. Hver tredje beboer lever under den officielle nationale fattigdomsgrænse, hvilket eksenpelvis kan skyldes boligområdets mange hjemløse (ASR, 2015). Boligområdet er præget af stor etnisk og racemæssig diversitet, hvor størstedelen er amerikanere, asiater og afroamerikanere.

Visitacion Valley

Visitacion Valley er beliggende i distrikt 10 i det sydøstlige San Fransisco lidt afsides fra byen (nederste afmærkning i figur 4). Visitacion Valley er et familieorienteret boligområde, der

hovedsageligt består af gamle velholdte victorianske boliger. Visitacion Valley har den største andel af ejerboliger i San Francisco. Beboerne i boligområdet betegnes som middel-overklasse med en indkomst, der ligger over det nationale gennemsnit. Dette til trods for, at et mindretal af beboerne lever under den officielle fattigdomsgrænse. Visitacion Valley består af stor etnisk og racemæssig diversitet, hvor over halvdelen udgøres af asiater.

Mission

Mission er beliggende i distrikt 9 i det syd-østlige San Francisco (midterste afmærkning i figur 4). Mission består af gamle victorianske huse og lejlighedskomplekser med en kombination af udlejnings - og ejerboliger. Beboerne betegnes som værende middel-overklasse med et indkomstniveau, der afspejler det gennemsnitlige høje indkomstniveau for San Francisco. Arbejdsløsheden viser samme positive tendens. Uddannelsesniveaet ligger imidlertid under gennemsnittet for San Francisco, men over det nationale gennemsnit for USA. Hvor boligområdet tidligere har været kendt for racemæssig og etnisk diversitet, er boligområdet i dag mere kendt for sin kulturelle og seksuelle diversitet, hvor en større andel af beboerne udgør homoseksuelle.

DEL 2

FAKTORER DER PÅVIRKER

Boligområder er interessante, ikke alene fordi at boligområder udgør rammerne for menneskets hverdagsliv. Men boligområder er et sted, hvor mennesket slapper af, handler og socialiserer med venner og familie. Boligområder udgør samtidig også rammerne for kriminalitet og anden normbrydende adfærd. Dette kapitel præsenterer, hvordan en række faktorer i boligområderne har indflydelse på oplevelsen af utryghed i forhold til kriminalitet.

KAPITEL 5. FYSISKE FAKTORER

“Having well-lit sidewalks would help reduce my fear. I really like seeing the “blue light” 911 emergency stations when I’m out at night. Basically, I think anything that would help answer my “what if I were attacked right now?” in a good way! Also, I would feel better if it were obvious that there are cameras around. I feel like crime is less likely to happen if the criminal knows they’re being watched”
(Informant 5)

Informanten stiller et fundamentalt spørgsmål: Vil nogen komme for, at hjælpe mig, hvis jeg bliver overfaldet her og nu? Det kan til at starte med være vanskeligt, at sætte sig ind i, at boligområder, der er plastret til med overvågningskameraer og nødhjælpsstationer, har en positiv indflydelse på oplevelsen af utryghed i forhold til kriminalitet, mens det i andre situationer udgør symboler forbundet med kriminalitet. Det bliver senere mere klart, at det informanten taler om, er følelsen af uformel social kontrol i boligområdet. Dette er en følelse af, at der holdes øje med hinandens færden i boligområderne, hvilket flere informanter nikker genkendende til.

Dette kapitel handler om beboernes oplevelse af de fysiske rammer i boligområdet. Hvordan giver de fysiske rammer anledning til at kriminalitet finder sted? Hvor og hvorfor oplever beboerne, at bestemte steder i boligområdet skaber utryghed i forhold til kriminalitet? Dette er spørgsmål, der vil besvares i nedenstående kapitel ud fra begreber om situationer, hverdagsrutiner og tegn på uorden.

Belysning

De fleste undersøgelser, der beskæftiger sig med utryghed i forhold til kriminalitet peger på en signifikant sammenhæng mellem at færdes alene i boligområder efter mørkets frembrud og oplevelsen af utryghed i forhold til kriminalitet (Ferraro, 1995; Hale, 1996). Størstedelen af informanterne i denne undersøgelse beskriver i overensstemmelse med andre undersøgelser (Ferraro, 1995; Hale, 1996; Avlund, 2012), at de har betæneligheder ved at færdes i boligområderne efter mørkets frembrud, mens det forholder sig anderledes om dagen. Dette sammenkædes med en mangelfuld belysning efter mørkets frembrud.

Figur 8. Fotografi 1.



Passage med en mangelfuld belysning, efter mørkets frembrud. Foto: Informant 3.

Fotografiet i ovenstående er et eksempel på en mangelfuld belysning. Fotografiet er taget om dagen, men det er ikke svært, at forestille sig, hvordan stien ligger mørke hen om aftenen. Dette afholder flere informanter fra, at færdes i boligområderne efter mørkets frembrud. Ifølge informant 3 er det fordi han *"forbinder mørket med kriminalitet"*. Han forklarer det således:

"Jamen der er flere steder i boligområderne, hvor belysningen er så dårlig. Belysningen i gaderne er anderledes". "Jeg tænker at det er lettere at begå kriminalitet, hvis der ikke er lys. Det er jo lettere ikke blive genkendt, hvis det er mørkt eller lettere at overraske et offer" (Informant 3)

Informanten oplever, at den mangelfulde belysning gør det lettere for potentielle forbrydere, at begå kriminalitet fordi de har flere gemmesteder i mørket, hvor de uforstyrret kan overraske eller gennemføre deres kriminelle handlinger uden at blive genkendt af potentielle ofre eller andre beboere i boligområdet. Informanten taler således om kriminalitet som en form for rationalitet, der er forbundet med mulighederne for, at begå kriminalitet. Dette kan forstås ud fra Clarkes (1980) teori om situationel kriminalitetsforebyggelse, der tager udgangspunkt i et rational choice perspektiv, hvor kriminalitet er et resultat af rationelle valg baseret på formodede fordele og ulemper (Cornish & Clarke, 1986). Clarke (1980) argumenterer for, at kriminalitet kan forhindres ved at reducere mulighederne for, at begå kriminalitet, mens risikoen for at blive opdaget øges (Clarke, 1980), som eksempelvis gennem belysningen. Dette medfører at valget om kriminalitet bliver mindre attraktivt, fordi det bliver *"svære"*, at gemme sig og fordi det bliver *"lettere"* at opdages, som informanten forklarer.

Den situationelle kriminalitetsforebygge kan suppleres af rutineaktivitetsteorien, hvor Cohen og Felson (1979) argumenterer for, at en naturlig uformel *"overvågning"* af boligområdet kan være

afskrækkende for potentielle forbrydere. Ud fra en samlet optik kan belysningen betragtes som en mekanisk strategi for "overvågning", eftersom belysningen giver muligheder for, at "holde øje" med boligområdet efter mørkets frembrud (Clarke, 1980; Cohen & Felson, 1979). Den kompenserer således for boligområdernes manglende muligheder for, at udøve uformel social kontrol (Avlund, 2012:23). Dette understøtter udtalelser, som "*der er mindre sandsynlighed for, at kriminalitet sker, hvis kriminelle ved, at der bliver holdt øje med dem*" (Informant 5, oversættelse fra engelsk), eller "*det er jo logisk, at ingen kriminelle vil risikere, at blive taget, så de holder sig i skinnet*" (Informant 2).

Ifølge en undersøgelse foretaget af Welsh og Ferrington (2008) kan en forbedret belysning reducere kriminaliteten med 21 procent sammenlignet med boligområder, hvor belysningen er mangelfuld (Welsh & Ferrington, 2008:17). Denne undersøgelse understreger således, at informanterne ikke bare oplever, at være i risiko for viktimisering, men rent faktisk er mere udsatte i boligområder med en mangelfuld belysning.

Stier, bevoksning, bebyggelse

Boligområderne har mange fællesarealer, som informanterne benytter i hverdagen, men ikke alle fællesarealer er forbundet med en positiv oplevelse. Informanterne giver udtryk for forskellige forhold omkring selve boligindretningen, som har indflydelse på oplevelsen af utryghed i forhold til kriminalitet (se fotografi 1 og fotografi 2). Der er først og fremmest tale om stierne i boligområderne. Dette er stier, der ligger i udkanten af boligområder, stier der ligger tomme og øde eller stier med en mangelfuld belysning (Nørgaard, et al., 2006). En informant sammenfatter det således:

"Jeg vil nok karakterisere dem [stederne som resulterer i en følelse af utryghed] som mørke gyder eller små passager uden udsyn hele vejen igennem. Altså en stille vej uden ordentlig belysning (...) Her i Mission har vi områder, hvor der ikke er et øje og hvor man skal gå gennem små passager for at komme op på broen eller over til et andet område" (Informant 2)

Størstedelen af informanterne værdsætter af boligområderne er "pæne" med træer og buske (se afsnit om vedligeholdelse og renholdelse), men giver samtidig udtryk for, at det kan skabe utryghed i forhold til kriminalitet, hvis bevoksningen bliver for tæt, som eksempelvis "*små passager*", hvor oversigtsforholdene er mindskede. Dette gør det vanskeligt at orientere sig om andre beboere i boligområdet (Nørgaard, et al., 2006). Det samme gælder for tæt bebyggelse i boligområder (f.eks. Tenderloin) med tunge højhusbyggerier, hvor oversigtsforholdene også er mindskede. En informant beskriver, at problemet med tæt

bevoksning og bebyggelse ikke udelukkende handler om mulighederne for, at orientere sig om andre beboere, men om mulighederne for, at skifte retning, hvis mødet med andre beboere opleves som negativt. Der er ifølge informanten tale om en følelse af, at være indespærret, hvis der er *"buske på den ene side og vægge på den anden side"* (Informant 5, oversættelse fra engelsk), hvilket forhindrer muligheder for, at undslippe potentielle forbrydere (se kapitel om adfærdsmæssige reaktioner)

"Ubeskyttede" fællesarealer

Fællesarealerne i boligområderne, der ligger tomme og øde hen, kan have indflydelse på oplevelsen af utryghed i forhold til kriminalitet. En informant beskriver, at hvordan ubenyttede fællesarealer skaber utryghed i forhold til kriminalitet, fordi der ikke er andre beboere, der kan gribe ind, hvis man skulle udsættes for kriminalitet.

"Jeg tror det er fordi jeg jo så er alene og ikke kan få hjælp af andre, hvis der skulle ske noget. Jeg ved egentlig ikke hvad der skulle ske, men det giver bare en tryghed at være sammen med andre i sådan nogle situationer. Jeg syntes for eksempel det er anderledes, hvis jeg er sammen med min mand" (Informant 2).

Ovenstående eksempel kan forstås ud fra Cohen og Felsons (1979) teori om rutineaktivitet, hvor antagelsen er, at kriminalitet finder sted, hvis der er et sammenfald mellem "motiverede gerningsmænd", "egnede mål", og "fraværet af egnede beskyttere", der kan forhindre kriminaliteten. Der er tale om en forståelse af andre beboere, som egnede beskyttere. Fraværet af egnede beskyttere mindsker mulighederne for, at udøve uformel kontrol mellem beboerne i boligområdet, der kan virke afskrækkende på potentielle forbrydere. Ifølge Cohen og Felsons (1979) optik er ubenyttede fællesarealer et spørgsmål om "ubeskyttede fællesarealer", fordi andre beboere ikke kan holde øje med boligområdet. Dette understreger informant 2 med metaforen om *"områder, hvor der ikke er et øje"*.

Informanterne i undersøgelsen er mere mindre eller mere bevidste omkring den uformelle sociale kontrol i boligområdet, der kan forhindre at kriminalitet finder sted. En informant beskriver, hvordan andre beboeres brug af fællesarealerne i modsætning til ubenyttede fællesarealer, har en positiv indflydelse på oplevelsen af utryghed i forhold til kriminalitet:

"I feel safe if there are people outside obviously not doing anything bad... kids playing outside, people going for walks, walking dogs, running, etc. It shows me that they trust their neighborhood, so I can too". (Informant 5)

Ifølge informant 5 kan almindelige hverdagsrutiner, som eksempelvis børn der leger med hinanden, folk der lufter deres hunde eller løber en tur i boligområdet, reducere oplevelsen af utryghed i forhold til kriminalitet, fordi det sender et signal om, at det er sikkert, at færdes i boligområdet (se fotografi 2). Dette sker ud fra antagelsen om, at *"hvis andre beboere har tillid til boligområdet, har jeg det også"*. Informantens tillid til boligområdet kan i Cohen og Felsons optik (1979) forstås som en opfattelse af, at boligområdet kan beskytte sig selv mod potentielle forbrydere, fordi der udøves uformel social kontrol mellem beboerne i boligområdet. Dette kan i sig selv være selvforstærkende idet øget brug af fællesarealerne, kan modvirke, at kriminalitet finder sted, idet der kommer flere *"øjne på gaden"*, som mange informanter henviser til.

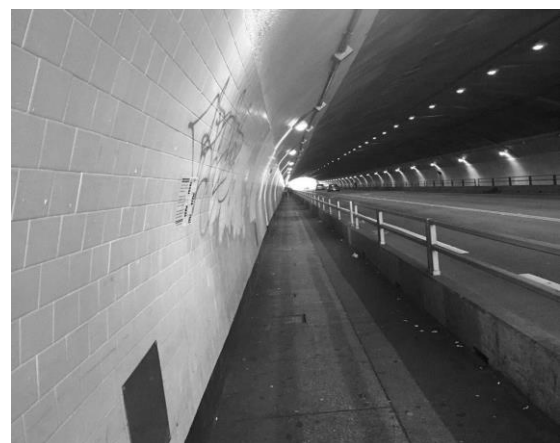
Fotografierne i figur 9 og figur 10 er eksempler på henholdsvis benyttede- og ubenyttede fællesarealer. Fotografi 2 viser en park som benyttes af mange mennesker som *"hænger ud"* om dagen og aftenen, alene eller sammen med andre. Fotografiet er ikke taget i et af boligområderne, men er med til at understrege informant 5's udtalelse om fællesarealer, der har en positiv indflydelse på oplevelsen af utryghed i forholdt til kriminalitet. Fotografi 3 viser en tunnel, der også benyttes af mange mennesker, når de færdes i deres boligområder, men som ligger tomme og øde hen, fordi mange skynder sig hurtigt igennem. Der er tale om *"skumle steder"*, hvor man ikke har lyst til at være alene om aftenen, fordi det *"tynder mere ud i folk"*, som beskrevet af informant 2.

Figur 9. Fotografi 2.



Park der benyttes af mange mennesker, både inde fra og ude fra kommende. Parken ligger ved Alamo Square. Foto: Informant 5

Figur 10. Fotografi 3.



Tunnel der forbinder to områder. Tunnellen ligger tomme og øde hen, fordi mange mennesker skynder sig igennem. Foto: Informant 2

Det er ikke alle informanterne, der er enige i, at ubenyttede fællesarealer skaber utryghed i forhold til kriminalitet. En informant understreger lidt karikeret, at det ikke er stederne, men menneskerne, der begår kriminalitet.

"Honestly I feel safest in empty parks, or isolated wilderness. Crime only seems to happen if people are around" (Informant 4)

Selvom det forekommer indlysende, at kriminalitet ikke finder sted, hvis mennesker ikke er til stede, er informantens udtalelse rammende for afhandlingens teoretiske ramme. Dette gælder frem for alt spørgsmålet om den menneskelige disposition som "motiveret gerningsmand" (Cohen og Felson, 1979) der har rødder i et rational choice-perspektiv, hvor mennesket forbryder sig mod hinanden, hvis fordelene overstiger ulemperne (Cornish & Clarke, 1986). Dette skyldes ifølge informant 4 at *"der altid vil være en naturlig ondskab i mennesket"* (oversættelse fra engelsk).

Vedligeholdelse og renholdelse

"Vedligeholdelse og renholdelse", svarer mange af informanterne, når de bliver spurgt om, hvad der karakteriserer et boligområde, hvor de ikke oplever, at være begrænset af utryghed i forhold til kriminalitet. Dette er informanterne ikke alene om, idet flere undersøgelser peger på en sammenhæng mellem tegn på uorden og oplevelsen af utryghed i forhold til kriminalitet (Skogan & Maxfield, 1980; Lewis & Salmes, 1986). Informanterne beskriver det således:

"Jeg tror at det vigtigste er, at området ser velholdt og rent ud" (Informant 1).

"De er velholdte og rene med god belysning. Og ingen hjemløse" (Informant 2).

"Det er pænt og rent, velplyst. De er måske lidt rigere mennesker der bor der, det må det være. Det er pænere huse. Jeg tror tryghed har meget med udseendet at gøre faktisk" (Informant 3)

"If they are clean and speak politely, I think they will be very safe" (Informant 8).

Fotografier nedenfor viser to forskellige boligområder (se fotografi 4 og fotografi 5). Fotografierne er med til at bekræfte informanternes udtalelser om, hvad der karakteriserer boligområder med "orden" modsat boligområder med "uorden" (Wilson & Kelling, 1982).

Figur 11. Fotografi 4.



Velholdte victorianske huse i nærheden af Tenderloin. Foto: Informant 3

Figur 12. Fotografi 5.



Affald der er henkastet på gaden i Tenderloin. Foto: Informant 3

Informanten der har taget fotografiet oplever, at der er en stor kontrast mellem de forskellige boligområders vedligeholdelse og renholdelse. Han beskriver, at boligområder, som Tenderloin bliver en "losseplads" for befolkningsgrupper med en normbrydende adfærd (se afsnit om befolkningsgrupper med normbrydende adfærd).

"Jeg syntes der er stor forskel, når man kigger på de gamle historiske huse, men ind i mellem er der jo virkelige også nogle der ikke er så velholdte. Altså hvor malingen er skraldet af eller sådan noget... Og så er der jo områder, som Tenderloin der flyder af skrald fra hjemløse og narkomaner, der bruger boligområdet, som deres losseplads. Så det er nok det jeg gerne ville vise med billederne, kontrasten i byen" (Informant 3).

Dette negative omdømme er der flere informanter, der nikker genkendende til. Informanterne sammenholder vedligeholdelsen og renholdelsen af boligområder med det, at give positivt indtryk af boligområdet til udefrakommende (se afsnit om tværgående faktorer). En informant udtaler, at det handler om, at signalere, at "boligområderne er i en vis stand, og at der bliver taget hånd om vedligeholdelsen" (Informant 1). Informanten beskriver desuden, hvordan boligområdets karakter kan bedømmes ud fra, hvad hun betegner et "almindeligt amerikansk biltrick".

" For eksempel er det vist et meget almindelige amerikansk "trick" at se på de parkerede biler, når man skal vurdere karakteren af et boligområde. For mig

betyder det ikke så meget, hvordan boligområdet ellers er indrettet, om det er lejligheder eller huse, om der er grønne områder og sådan noget” (Informant 1)

”Biltricket er et udtryk for det samme. Biltricket består i, at man ser på hovedsageligt kigger på alderen af de parkerede biler i et område for, at vurdere beboernes økonomiske formåen og status. Jeg mener ikke, at det er alt der signalere større økonomisk overskud, som også signalere mere tryghed. Størrelsen på husene har for eksempel ingen betydning for mig, selvom større huse også signalerer mere økonomisk overskud”. (Informant 1)

Informanten beskriver, at oplevelsen af utryghed i forhold til kriminalitet hænger sammen med mulighederne for, at opretholde en ”vis standard” i boligområderne. Denne standard skal ikke forstås i økonomisk forstand, men som et udtryk for en ”orden” i boligområderne, hvilket informanten understreger med eksemplet:

”Hvis jeg lige skal give et eksempel, så kan en ny Toyota være lige så ”god” som en ny Audi, når det gælder det her ”biltrick” (Informant 1)

Fotografiet i figur 13 understøtter informantens udtalelse om ”biltricket”. Fotografiet viser en traditionel amerikansk bolig med parkerede biler.

Figur 13. Fotografi 6.



Parkerede biler uden for en traditionel amerikansk bolig.
Foto: Informant 1

Vedligeholdelse og renholdelse handler imidlertid ikke kun om omdømme. En informant beskriver, hvordan tegn på uorden, som manglende vedligeholdelse skaber utryghed i forhold til kriminalitet:

”Hvis et boligområde ser meget lidt velholdt ud, så bliver jeg lidt bekymret over om det er et område, som jeg skal opholde mig i, men det er egentligt først efter vi flyttede til USA, at jeg har fået det sådan(...) Der er jo mange flotte gamle victorianske huse her i San Fransisco, men der er også mange huse, der ikke er velholdte eller direkte ødelagte med graffiti og sådan noget. Mission er et godt eksempel på det... Det er der jo også i Danmark i nogle bestemte boligområder, men det er ligesom, at kontrasten er større i USA (Informant 2)

Ifølge informanten fremmer uorden en forhøjet oplevelse af risikoen for viktimering, og derfor overvejer informanten hvilken betydning det har for hendes sikkerhed, at opholde sig i boligområdet. Dette kan forklares ud fra Wilson og Kellings (1982) teori om broken windows, hvor antagelsen er, at uorden i boligområder afkodes som et fravær af uformel social kontrol i boligområdet, eftersom kriminalitet eller normbrydende adfærd har fundet sted. Ifølge Wilson og Kelling (1982) er uorden, som eksempelvis en manglende vedligeholdelse og renholdelse ikke kun problematisk fordi det skaber utryghed i forhold til kriminalitet, men fordi uorden kan medføre mere normbrydende adfærd eller kriminalitet. En informant forklarer, hvordan uorden kan resultere i kriminalitet, fordi uorden symboliserer manglende omsorg for boligområdet, eller hvad informanten betegner som ”ligegyldighed”. Dette kan eksempelvis være en bil, der efterlades i en forfalden tilstand.

”In downtown San Fransisco [Tenderloin] im afraid of someone is gonna break into my car. Especially if you have a Honda. Honda is a very cheap car, replaceable and easy to break into. Anybody would break into it, not just because on the ability, but the ability coupled to the need. A lot of us here respect that because we are in the same boat. Also if I leave the car unlocked, and it also looks shitty. It says I have nothing to take from it. In downtown it is easy to get away with it. There is a lack of carrying for some certains classes above (Informant 4)

Informantens udtalelse kan understøttes af et eksperiment foretaget Zimbardo (1967), der testede broken windows teorien (Kelling & Wilson, 1982:440). Eksperimentet bestod af to biler

uden nummerplade og med kølerhjelm åben, der blev parkeret i henholdsvis et udsat boligområde og et ikke-udsat boligområde. Bilen i det udsatte boligområde blev angrebet af "vandalere" kort efter bilen blev efterladt. Bilens ejendele blev bestjålet, hvorefter bilen blev smadret. Zimbardo observerede, at det var alle former for mennesker, der "vandalerede" bilen. Bilen i det ikke-udsatte boligområde forblev uberørt. Dette ændrede sig, da Zimbardo selv smadrede bilen, hvorefter der ikke gik længe før bilen blev totalskadet. Zimbardo observerede igen, at det var almindelige mennesker, der vandaliserede bilen (Wilson & Kelling, 1982:440). Zimbardo konkluderede ud fra eksperimentet, at "uorden skaber mere uorden".

Dette eksperiment kan være med til at understrege informanternes udtalelser om manglende vedligeholdelse og renholdelse af boliger eller andre genstande, som eksempelvis biler, der kan betragtes som en indbydelse til potentielle forbrydere om, at begå kriminalitet fordi det sender et signal om, at "no one cares" (Cullen & Agnew, 2011, p. 413). Det samme signal aflæses beboerne i boligområde, som et udtryk for, at ingen vil hjælpe dem, hvis de udsættes for kriminalitet, og derfor svaret på informantens spørgsmål, der introducerede dette kapitel.

Boligområder med uorden opstår imidlertid ikke af sig selv, men som en konsekvens af uordentlige personer, der befinder sig i boligområderne (Wilson & Kelling, 1982). Dette leder frem til det næste kapitel, der først og fremmest handler om, hvordan befolkningsgrupper med en normbrydende adfærd bidrager til at skabe utryghed i forhold til kriminalitet.

Opsamling

Dette kapitel har præsenteret, hvordan de fysiske rammer i boligområder har indflydelse på oplevelsen af utryghed i forhold til kriminalitet. Boligområdernes fysiske rammer beskrives som karakteriseret ved en række faretruende situationer. Disse faretruende situationer aflæses med hjælp fra symboler forbundet med kriminalitet, som eksempelvis manglende vedligeholdelse og renholdelse af boligområdet samt andre tegn på uorden, der vidner om, at den uformelle sociale kontrol er mindsket. Der er ikke alene tale om symboler, men om muligheder for kriminalitet forbundet med indretningen i boligområderne, der forenklet handler om at "se" og "blive set" i boligområderne. For det første skaber manglende oversigtsforhold, enten på grund af belysning, bevoksning eller bebyggelse, en oplevelse af utryghed i forhold til kriminalitet fordi det mindsker beboernes muligheder for, at "se" andre beboere. For det andet skaber manglende oversigtsforhold, men også ubenyttede fællesarealer en oplevelse af utryghed i forhold til kriminalitet, fordi det mindsker mulighederne for at "blive set" af andre beboere. Det kunne derfor se ud som om, at beboerne oplever et dilemma i mødet med andre beboere, der både opleves som noget positivt og negativt. På den ene side er andre beboere potentielle

beskyttere, der griber ind, hvis beboerne udsættes for kriminalitet. På den anden side er andre beboere potentielle forbrydere, der forbryder sig mod dem, hvis mulighederne er for attraktive til at lade være. Dette er et dilemma, som forudsætter, at beboerne har en vis opmærksomhed rettet mod potentielt faretruende situationer i boligområderne. Tabellen nedenfor præsenterer en oversigt over fysiske faktorer, der har indflydelse på oplevelsen af utryghed i forhold til kriminalitet.

Tabel 5. Oversigt over fysiske faktorer

Faktor	Empiri	Teori	Konsensus
Belysning	Det er lettere at begå kriminalitet uden belysning	Reducerer muligheder og øger risiko for at blive opdaget	Konsensus
Stier, bevoksning, bebyggelse	Det er svært, at orientere sig om andre uden udsyn og overblik	Motiverede gerningsmænd er et vilkår	Konsensus
Ubeskyttede fællesarealer	Man kan ikke få hjælp af andre, hvis man færdes alene, andre skaber en følelse af sikkerhed	Fravær af egnede beskyttere, der kan holde opsyn	Konsensus
Vedligeholdelse og renholdelse	Man skal tage hånd om boligområderne	Tegn på uorden sender et symbol om manglende uformel social kontrol	Konsensus

KAPITEL 6. SOCIALE FAKTORER

Dette kapitel handler om beboernes oplevelser af de sociale rammer i boligområdet. Hvordan giver de sociale rammer anledning til at kriminalitet finder sted? Hvorfor oplever beboerne, at bestemte befolkningsgrupper bidrager til at skabe utryghed i forhold til kriminalitet? Dette vil besvares ud fra begreber om uorden, men også social integration, der kan forklare, hvordan utrygheden i forhold til kriminalitet reduceres gennem netværket

Befolkningsgrupper med normbrydende adfærd

Forskellige befolkningsgrupper har indflydelse på oplevelsen af utryghed i forhold til kriminalitet. Dette er befolkningsgrupper som hjemløse og grupper af unge mænd, der hænger ud i boligområdets fællesarealer, hvor de sætter deres tegn på "uorden" (Wilson & Kelling, 1982), som beskrevet i kapitlet ovenfor. En informant beskriver sin oplevelse med hjemløse:

"San Fransisco har jo den største koncentration af hjemløse, og som du nok har bemærket, så fylder de jo meget i gadebilledet med deres indkøbsvogne. De råber og skriger. Man bliver hurtigt vant til dem, og jeg er egentligt ikke bange for dem som sådan, men man tager afstand fra dem fordi man ikke helt ved hvad de kan finde på". (Informant 2)

Informantens beskrivelse af at hjemløse fylder meget i gadebilledet, er der flere informanter der nikker genkendende til. Informanten beskriver, at hjemløse sætter tegn på uorden, som eksempelvis en højtråbende adfærd eller indkøbsvogne der er fyldt med affald, placeret i midten af et vejkryds, som nedenstående fotografi er med til at illustrerer.

Figur 14. Fotografi 7.



En hjemløs har parkeret sin indkøbsvogn midt i et vejkryds. Nord for Tenderloin. Foto: Informant 2.

Fotografiet i figur 14 bekræfter informanternes udtalelser om, at hjemløse bogstaveligtalt "pisser deres territorium af" i boligområderne (Kjærgaard & Østergaard, 2013). Flere informanter oplever derfor, at hjemløse "overtager" boligområderne, som informanten i nedenstående beskriver:

"I'm not afraid of homeless, they just seems to be everywhere! You'll have to be careful not to step on them, either sleeping or passed out because of drugs or something" (Informant 5)

Ifølge Wilson og Kelling (1982) begynder boligområdets negative udviklingsspiraler der, hvor "uordentlige personer" får lov til, at overtage boligområdets fællesarealer (Wilson & Kelling, 1982:438). Wilson og Kelling (1982) understreger, at der ikke nødvendigvis er tale om voldelige personer, men om "berygtede, uregerlige eller uforudsigelig personer" (Wilson og Kelling, 1982:30: I: Cullen & Agnew, 2011: 413). Dette kendetegner ligeledes informanternes beskrivelser af hjemløse, der karakteriseres som påvirkede (alkohol eller narkotika) eller sindslidende personer, hvor "man aldrig helt ved hvad de kende finde på". En informant beskriver, hvordan uforudsigeligheden sammenkædes med en række andre sociale problemer, som eksempelvis misbrug, hvor kriminalitet bliver løsningen på "hurtige penge".

"De hjemløse har som sådan ikke noget med kriminalitet at gøre. Jeg vil egentlig ikke være bange for en hjemløs, men jeg har måske, og det kan være dybt urimeligt, en forforståelse af, at hjemløse måske kan være blevet hjemløse fordi de måske har et narkotika problem, hvert fald nogle af dem og, når man ser mange hjemløse og har en forforståelse af at mange af dem har et misbrug, så kan man tænke at de er i de her boligområder de også køber deres narko. Og derfor forbinder jeg det så med pushere, som jeg forbinder med kriminalitet".
(Informant 3)

Informanten beskriver desuden, at problemet med hjemløse er, at deres misbrug tiltrækker andre typer i boligområdet, som eksempelvis pushere, der skaber utryghed i forhold til kriminalitet, fordi de er "et symbol på hårdere kriminalitet".

"Jeg går ud fra, at de er i nærheden, ja hvis deres klientel er der. Og jeg ved at hjemløse, uden at have studeret dem ikke er den befolkningsgruppe med den største indkomst, så de er nød til at gøre noget for at få nogle hurtige penge til deres stoffer, såfremt de nu er narkomaner" (Informant 3)

Selvom informanterne giver udtryk for, at hjemløse er et problem i boligområderne, kan der identificeres en tolerance og rummelighed over for hjemløse. Informanterne beskriver, at der skal være plads til alle, hvor informanterne "bare springer over dem" eller "hurtigt bliver vant til dem". Dette kan sammenkædes med det forhold, at ingen af informanterne føler at hjemløse bidrager til at skabe utryghed i forhold til kriminalitet. Dette kan forstås som et udtryk for den individuelle sårbarhed, som informanten beskriver nedenfor:

"Jeg vil sige, at jeg er en stor fyr så jeg frygter ikke at blive direkte overfaldet. Men jeg ser ingen grund til at opsøge potentiel fare". "Jeg tænker bestemt at jeg er mindre sårbar overfor kriminalitet på grund af min størrelse. Jeg tror at der er mange, der vil være langt mere bange for at færdes i sådanne nogle boligområder end mig, fordi at jeg vil aldrig tro at en hjemløs vil kunne overvinde mig.

"Vi er helt nede i det dyriske. Så det er fysikken, der gør udfaldet for min personlige bekymring også. Og for hjemløse, tænker jeg, at de ikke normalvis ville have styrken til at overvinde mig... så længe der ikke er involveret et våben. Det er jo desværre bare ikke til at vide herovre" (Informant 3)

Informanten beskriver, at han ikke føler sig truet af hjemløse, fordi hans erfaring fortæller ham, at hjemløse ikke har fysiske og psykiske muligheder for, at "overvinde" ham. Dette kan forstås ud fra en række individuelle faktorer, hvor flere undersøgelser peger på en sammenhæng mellem sociale og demografiske forhold (f.eks. køn, alder uddannelse, beskæftigelse, etnicitet) og oplevelsen af utryghed i forhold til kriminalitet (Gallup, 2015; Hale, 1995). Størstedelen af undersøgelserne trækker på hypotesen om den individuelle sårbarhed, der handler om, hvordan beboere oplever, at være i stand til at forsvare sig mod potentielle forbrydere, og hvilke konsekvenser potentielle forbrydelser har for beboerne (Hale, 1995:95; CFBU, 2012:33). Dette er sammenhænge, der kan identificeres i undersøgelsen, hvor informanterne opfatter sig selv som mindre sårbare end hjemløse, men mere sårbare end eksempelvis grupper af unge mænd.

Grupper af unge mænd

Grupper af unge mænd, der hænger ud i fællesarealerne, skaber utryghed i forhold til kriminalitet, i modsætning til hjemløse. Informanterne giver udtryk for, at det ikke nødvendigvis er grupper af unge mænds "uorden", som graffiti, drukkenskab og højtråbende adfærd, der er problemet, men alene deres attitude. To informant beskriver:

"Hvis jeg møder mænd i hættetrøjer trukket godt op over hovedet og som går sådan lidt sammenoverbøjet på en vej, hvor jeg er alene" (Informant 2)

"Jeg tænker også at beboernes opførsel er af stor betydning. For eksempel føler jeg mig ikke tryk i et boligområde, hvor grupper af unge mænd opholder sig på udendørsarealerne (...) "Jeg hader når jeg kommer gående med mine børn og mænd med "hoodies" og alt det der bling kommer gående imod mig på den der måde... Jeg ved slet ikke hvad de prøver at signalere med den attitude" (Informant 1)

Som svar på informantens spørgsmål findes det relevant, at introduceres Andersons (1999) begreb om "gadekoden", der er kulturelle koder til overlevelse i udsatte boligområder. Ifølge Anderson (1999) er udsatte boligområder et hierarki, der handler om at beskytte sig selv mod kriminalitet, men også udøve kriminalitet, der er med til at skabe respekt i udsatte boligområder. Derfor er en attitude med en bestemt beklædning eller en bestemt måde, at gå på, statussymboler, der ikke alene signalere normbrydende adfærd, men en selvfremstilling om "farlighed". Det kunne se ud som om at "gadekoden" virker efter hensigten, idet flere informanter oplever, at grupper af unge mænd skaber utryghed i forhold til kriminalitet. Informant 2 beskriver, hvordan grupper af unge mænd venter på en anledning til kriminalitet.

"Det er ikke fordi de gør noget i sig selv. Det er måske det der egentligt er problemet. De hænger bare ud, og så ved du ikke hvad de render rundt og laver. Jeg tror de keder sig lidt. De håber måske der skal ske noget, og venter på en anledning til nogle andre provokere dem. For man skal helt sikkert ikke prøve på noget (Informant 2).

Selvom informanterne giver indtryk af, at grupper af unge mænd er et problem i boligområderne, er det svært, at få et billede af problemets karakter, eftersom det er begrænset, hvad informanterne beretter om egentlige konflikter med grupper af unge mænd. En informant fortæller om sine oplevelser med "cat calling", som fløjten, tilråb eller seksuelle tilnærmelser.

"I also really hate being talked to in that predatory kind of way. Cat calling things like "Hey baby, where you headed? Why won't you smile? You ignoring me?" kinds of things and in my experience, they're more likely to happen in big cities or poor areas. So, I guess another characteristic would be people, men, really, standing around, not really doing anything". (Informant 5).

Informanten beskriver desuden, at problemer med grupper af unge mænd, bunder i en grundlæggende angst for at udsættes for seksuelle forbrydelser. Dette kan forklares med eksisterende litteratur, der peger på, at kvinder er mere udsatte for seksuelle forbrydelser (Reid & Konrad, 2004), og at kvinder spekulerer mere over seksuelle forbrydelser, fordi de har mindre muligheder for, at forsvare sig selv mod potentielle forbrydere (Killias, 1990). Dette kommer til udtryk i en manglende tolerance og rummelighed over for grupper af unge mænd i modsætning til hjemløse.

Flere informanter beskriver en bekymring, men også en irritation og vrede over for grupper af unge mænd, som eksempelvis kommer til udtryk i udtalelser om "had". En informant beskriver, hvordan grupper af unge mænd ofte anmeldes til politiet for mindre årsager, som eksempelvis deres beklædning, som allerede er problematiseret af flere informanter. Det er interessant at bemærke, at informanten tager grupper af unge mænd til forsvar.

"I feel safer in more middle or lower class areas because there is an honor system. People usually mind their own business if they have better things to do. I have met many wealthier people who quite literally have nothing to do but push other people around, or report them to the police for superfluous reasons, even if it's simply how they are dressed". (Informant 4)

Informanten giver desuden udtryk for, at konflikterne mellem beboerne i boligområdet kan forklares med manglende kendskab til hinanden. Informanten beskriver, at "hvis vi kan lære, at forstå hinanden bedre, kan vi ikke alene undgå unødvendige konflikter, men forhindre at kriminalitet overhovedet finder sted" (Informant 4, oversættelse fra engelsk). Danske undersøgelser bekræfter også, at normforskelle og udskrevne regler kan medføre konflikter mellem beboerne i boligområdet (Nørgaard & Ærø, 2004; Nørgaard, et al., 2006). Dette leder frem til nedenstående afsnit, der handler om netværkets positiv indflydelse på oplevelsen af utryghed i forhold til kriminalitet.

Netværk

Der kan identificeres en række forhold hos informanterne, som har en positiv indflydelse på, hvordan mødet med andre beboere i boligområdet opleves. Kendskab og tillid til andre beboere kan reducere oplevelsen af utryghed i forhold til kriminalitet (Avlund, 2012). Informanternes udtalelser understøttes af tidligere undersøgelser der peger på en sammenhæng mellem oplevelsen af utrygheden i forhold til kriminalitet og netværk, sociale relationer og social integration (Hale, 1996; Avlund, 2012:26). Der er først og fremmest tale om, at kendskab og

tillid mindsker oplevelsen af at udsætte for kriminalitet af andre beboere i boligområdet (Avlund, 2012). En informant fortæller:

Jeg tænker mere på det [kriminalitet] i USA. Jeg tror at det er fordi det alligevel er nyt for mig. Og at nyt kan være lig med frygt. I Danmark, der kender jeg omgivelserne og nye omgivelser kan virke faretruende” (Informant 3)

Informantens beskrivelse af, at manglende kendskab til steder kan virke ”faretruende” understreger behovet for, at være opmærksom på andre beboere i boligområdet. Dette kommer til udtryk i nedenstående udtalelse, hvor informanten taler om menneskets instinktive angst for andre mennesker.

”Jeg tænker det er en dyrisk frygt, der er indlejret i mennesket, og som ikke kan forhindres uanset tiltag. Frygt er vel noget mennesket altid har levet med, frygt for andre mennesker. Uanset om der er tale om frygt for at blive slået ihjel i urtiden for overlevelse, eller den frygt vi har i dag for kriminalitet (Informant 3)

Ifølge en undersøgelse foretaget af Hindelang et. al (1978) er der tendens til, at velkendte boligområder opfattes som sikrest, uanset den faktisk forekommende kriminalitet, og at potentielle forbrydere opfattes som ”udefrakommende” eller ”fremmede” (Hindelang, et al., 1978; Ferraro, 1995:46). Informanterne er derfor ikke alene, når de betragter fremmede som potentielle forbrydere.

”I typically only think of it [crime] when I’m running alone at night, and I think about what I would do, how I’d react if I were attacked by a stranger” (Informant 5)

Informanterne giver desuden udtryk for, at kendskab og tillid fremmer oplevelsen af at andre beboere griber ind med hjælp, hvis de skulle udsættes for kriminalitet, hvilket stemmer overens med tidligere undersøgelser (Avlund, 2012:26). Informant 6 fortæller, hvordan netværket udvikles i boligområder med en stabil beboersammensætning, hvor ”alle kender hinanden”. Informanten understreger, at der ikke nødvendigvis er tale om tætte sociale relationer, men om en følelse af fællesskab, hvor beboerne holder øje med hinanden.

"I feel safe in areas with long term residents, connected communities where everyone knows each other, not necessarily like and love each other but watch out for each other. Some kind of togetherness" (Informant 6)

Det teoretiske fundament for informanternes udtalelser kan findes i Shaw og McKays (1942) teori om social desorganisering, der ikke udelukkende handler om sociale og økonomiske problemer (f.eks. fattigdom), men også om "sociale bånd" til lokalsamfundet. Dette begreb kan forstås som en tilknytning til fællesskabet, som informant 6 taler om. Ifølge Shaw og McKay (1942) kan fraværet af sociale bånd, som eksempelvis sociale relationer og sociale institutioner, medføre et sammenbrud af social kontrol i boligområdet, og derfor ikke forhindre at kriminalitet finder sted (se også Hirschi, 1969). Det kunne derfor se ud som om, at netværket, herunder social integration til boligområdet, kan reducere oplevelsen af utryghed i forhold til kriminalitet, fordi det forstærker den uformelle sociale kontrol mellem beboerne i boligområdet.

Hold dine venner tæt, men dine fjerner tættere

Kendskab og tillid til andre beboere er ikke nødvendigvis forbeholdt "ordentlige personer", men at det også kan skabe tryghed at have kendskab og tillid til "uordentlige personer". Med andre ord, hvad der populært betegnes som at have et kriminelt netværk. En informant husker tilbage på en tid, hvor han oplevede at være utryk i forhold til kriminalitet.

"I know many people in my neighborhood, from all walks of life. Some are not as kind as others, but I don't start anything. Through one or two degrees of separation I would be able to find anyone I need to just by asking who I know" (Informant 4)

"I used to be quite judgmental and scared, having grown up a bit sheltered. After getting kicked out of my house at 16 I decided to make friends with a few criminals. It paid off, I'm less judgemental and less likely to run into criminals I don't know". (Informant 4)

Informanten beskriver, hvordan han gennem livet har udviklet et kendskab til mange forskellige mennesker, "ordentlige" som "uordentlige". Ifølge informanten har kendskabet til "uordentlige personer" resulteret i, at han nu er mindre fordomsfuld og bekymret for kriminalitet end tidligere. Dette kan sammenkædes med det forhold, at informanten får mere korrekt information om den faktiske risiko for vitkimisering ved at hænge ud med "uordentlige

personer". Ifølge Christies (1989) teori om "det ideelle offer", oplever mange mennesker ikke, at være bekymrede for kriminalitet, hvis de har kriminaliteten tæt ind på livet.

"They hang around in crime-exposed areas, but do at the same time know, by personal observation, that crime after all is only a minor phenomenon in these areas, minor compared to all other life activities that go on". (Christie, 1986: 27)

Informanten henter ikke sin information fra historier og fortællinger om kriminalitet (f.eks. medierne), som mange andre informanter i undersøgelsen (se kapitel om tværgående faktorer), men danner selv et billede af den kriminelle aktivitet i boligområdet. Kendskab og tillid til "uordentlige personer" kan således have en positiv indflydelse på utrygheden i forhold til kriminalitet. Dette leder frem til det nedenstående kapitel, der præsenterer en række tværgående faktorer, som medierne rolle.

Opsamling

Dette kapitel har præsenteret, hvordan sociale faktorer har indflydelse på oplevelsen af utryghed i forhold til kriminalitet. Der er først og fremmest tale om, at befolkningsgrupper med en normbrydende adfærd, som hjemløse og grupper af unge mænd, der sætter tegn på fysisk og social uorden, og bogstaveligtalt "pisser deres territorium af" i boligområderne. Selvom der ikke nødvendigvis er tale om en risiko for viktimisering skaber befolkningsgrupperne udtryghed i forhold til kriminalitet, fordi deres normbrydende adfærd bliver et symbol på kriminalitet. Der er imidlertid forskelle på tolerance og rummelighed over for befolkningsgrupperne, der ikke alene er forankret i normforskelle og udskrevne regler, men individuelle sårbarheder. Dette kan medføre konflikter mellem beboerne i boligområdet. Konflikterne kan være udløst af manglende kendskab og tillid til hinanden. Kendskab og tillid kan reducere utrygheden i forhold til kriminalitet, fordi de mindsker oplevelsen af at udsættes for kriminalitet af andre beboere, eftersom de ikke opfattes som potentielle forbrydere, og fordi det fremmer oplevelsen af at andre beboere griber ind, hvis de udsættes for kriminalitet. Netværket kan derfor have en positiv indflydelse på oplevelsen af utryghed i forhold til kriminalitet, uanset om der er tale om potentielle eller ikke-potentielle forbrydere. Tabellen nedenfor præsenterer en oversigt over sociale faktorer, der har indflydelse på oplevelsen af utryghed i forhold til kriminalitet.

Tabel 6. Oversigt over sociale faktorer

Faktor	Empiri	Teori	Konsensus
Befolkningsgrupper med normbrydende adfærd	Hjemløse og grupper af unge mænd fylder i fællesarealerne, men kun grupper af unge mænd skaber utryghed i forhold til kriminalitet	Hvis "uordentlige personer" overtager fællesarealerne medvirker det til utryghed i forhold til kriminalitet	Delvis konsensus - tegn på uorden, eller alene attitude opfattes forskelligt, afhængig af normforskelle, uskrevne regler og sårbarhed.
Netværk	Kendskab reducerer utryghed i forhold til kriminalitet, mens fremmedhed fremmer utryghed i forhold til kriminalitet	Social desorganisering, herunder manglende sociale bånd, mindsker muligheder for uformel social kontrol	Delvis konsensus - netværk til potentielle forbrydere kan også reducere utryghed i forhold til kriminalitet

KAPITEL 7. PÅ TVÆRS AF FAKTORERNE

Selvom denne afhandling har fokus på fysiske og sociale faktorer, der former beboernes hverdagsliv i boligområderne, er det svært at se bort fra at datamaterialet peger på, at der er en række tværgående faktorer, der relaterer sig til historier og fortællinger, der kan have indflydelse på oplevelsen af utryghed i forhold til kriminalitet. Denne sammenhæng bekræftes af en undersøgelse (Sampson & Raudenbush, 2004), der understreger, at oplevelsen af boligområder ikke alene er et spørgsmål om objektivt, at afkode fysisk og social orden, men formes af kategoriseringer af udsatte boligområder og befolkningsgrupper

Dette kapitel præsenterer tværgående faktorer, der påvirker oplevelsen af utryghed i forhold til kriminalitet. Det indledende afsnit præsenterer kategoriseringer af udsatte boligområder, herunder deres relation til kriminalitet, hvorefter mediernes indflydelse på utrygheden i forhold til kriminalitet præsenteres.

Kategorisering

"Ghettoer", "fattige boligområder" eller "snuskede boligområder", informanterne har mange betegnelser de bruger til at kategorisere boligområderne i undersøgelsen. Mens udsatte boligområder for nogle er et hjem, er det for andre en ghetto, som man bør holde sig fra, afhængig af om, der er tale om beboere inde fra eller ude fra boligområdet (Kjærgaard & Østergaard, 2013). For informant 1 er boligområderne begge dele, men kategorisere overordnet de undersøgte boligområder, som ghettoer.

"Men generelt vil jeg karakterisere områderne som det man vil kalde ghettoer. Områder med indbyggere med lav indkomst, høj arbejdsløshed, mange indbyggere på overførselsindkomst og høj kriminalitet selvfølgelig" (Informant 1)

Boligområderne er ifølge informanten udfordret af en række sociale problemer, som lav indkomst, høj arbejdsløshed og kriminalitet. Informantens karakteristik af boligområderne stemmer overens med "ghettolistens" kriterier over særligt udsatte boligområder (Udlændinge-Integrations og Boligministeriet, 2015), som introduceret i kapitlet om metodiske refleksioner. At disse forhold har indflydelse opfattelsen af risikoen for viktimisering hos flere af informanterne, kan spores tilbage til diskurser og forklaringer om "underklassen", der har domineret fattigdomsforskningen og den offentlige debat siden Chicagoskolens oprindelse (Wacquant, 2013:3), hvor antagelsen er, at social desorganisering kan anspre til kriminalitet (Shaw & McKay, 1942). En anden informant beskriver i tråd med Shaw og McKays (1942) teori

om social desorganisering, at manglende sociale kohærsion kan medføre kriminalitet, hvis beboernes sociale problemer ikke mødes af samfundet (f.eks. velfærd):

Neighborhood with poor social cohesion. A neighborhood containing people with needs that are not being meet by society" (Informant 6)

Dette kan oversættes til en optik, hvor manglende sociale bånd til det konventionelle samfund, som eksempelvis tilknytning til arbejdsmarkedet, kan ansøre til kriminalitet fordi den sociale kontrol mellem beboerne i boligområdet er mindsket (Shaw & McKay, 1942; Hirschi, 1969). To andre informanter fremhæver den økonomiske ulighed, hvor de beskriver, at risikoen for at udsættes for kriminalitet, som eksempelvis røveri og tyveri, opleves som højere i boligområder, der er karakteriseret ved fattigdom.

"Jeg ved ikke hvordan jeg skal definerer det men et fattig område, altså du kan nogen gange se hvis du kører igennem et boligområde, at der er forskel på eksempelvis Tenderloin og Beverly Hills... Så hvis jeg ser mennesker, det er selvfølgelig de mennesker jeg forbinder med kriminalitet... Altså hvis jeg kører igennem et fattigt boligområde, vil jeg tro at der er mere kriminalitet eller at jeg hvertfald er mere udsat for kriminalitet i de boligområder. Jeg ved faktisk ikke hvorfor jeg forbinder de boligområder med kriminalitet. Det er jo faktisk frygteligt, at have sådan en tankegang (Informant 3)

"This sounds really horrible, but poor seedy looking neighborhoods make me feel unsafe. I'm afraid of being robbed on the street, or having my car broken, they abously need money in these neighboord (Informant 5).

Til trods for, at informanterne oplever, at risikoen for viktimisering af højere i fattige boligområder, er informanterne bevidste om, at deres kategoriseringer af ghettoen muligvis tegner et forvrænget billede af boligområderne, som et sted, der er under stor kriminel aktivitet. Det kommer lidt som en overraskelse for informant 1, at han forbinder fattigdom med kriminalitet. Han kommer i interviewet frem til den konklusion, at han har en fordumsfuld tankegang.

Kategoriseringen af boligområder, som særligt udsatte boligområder, og forestillingen om, hvad der kan ske, hvis informanterne færdes i disse boligområder giver indtryk af, at være relevant for, at forstå utrygheden i forhold til kriminalitet. Dette kan forklares ud fra Wacquant (2013), som har undersøgt marginalisering i udsatte boligområder. Wacquant (2013) definerer begrebet om territorial stigmatisering, hvor antagelsen er, at udsatte boligområder bliver

stemplet med et negativt omdømme, der har en afgørende betydning for beboernes selvforståelse og adfærd. Den territoriale stigmatisering foretages ifølge af Wacquant (2013) af udefrakommende, der aldrig sætter deres ben i ghettoen. For eksempel taler informant 1 om Tenderloin og Visitacion Valley, som problematiske steder, men uden selv, at have været i boligområderne. Dette til trods for, at informanten selv kommer fra, hvad der kategoriseres som udsatte boligområder.

"Jamen det gælder selvfølgelig steder som Tenderloin. Helt sikkert men også andre steder som ja Visitacion (...) Jeg har faktisk aldrig selv været der må jeg indrømme. Men jeg vil formode, at de har dårlige boligforhold. Fx har der været en del artikler om bly i boligerne og at det er lavindkomstområder. Men på den anden side ser Visitacion rimelig pæn ud. Men så vidt jeg kan forstå, får det område også mange penge. Visitacion er et forholdsvist rigt boligområde (Informant 1)

Ovenstående eksempel viser, at informanten har nogle fordomme om boligområderne, der manifesterer sig i boligområdernes dårlige boligforhold, som eksempelvis bly i boligerne. Disse negative fortællinger og historier om boligområdet er med til at give boligområderne et negativt omdømme (CFBU, 2012: 53; Wacquant, 2013: 180). Informanten fortsætter.

" Det er uden tvivl beboerne i boligområder, der skaber frygt. Visitacion er som sagt, ganske pæn, og jeg ville aldrig som outsider tænke, at det var et område, som jeg burde undgå. Det er historierne om kriminalitet i området" (Informant 1).

Kategoriseringer af udsatte boligområder stammer således ofte fra historier og fortællinger om boligområderne fra medierne.

Medierne

Selvom ingen af informanterne har oplevet at blive udsat for kriminalitet i boligområderne, har historier og fortællinger om kriminalitet begået mod andre beboere, indflydelse på informanternes oplevelse af risikoen for viktimering. En informant forklare det med antagelsen om, at "hvis det kan ske for andre, kan det også ske for mig selv":

"Jamen det er fordi jeg ved at der er kriminalitet. Jeg bliver jo oplyst om det i medierne at der kriminalitet. Og derfor kunne det jo lige så godt ske for mig som de mennesker der bliver udsat for det (...) Det er der [medierne] jeg får mine daglige informationer fra, selvom jeg godt ved at ting som kriminalitet og andre nyheder kan blæses op i medierne". (Informant 3)

Informanten beskriver medierne, som karakteriseret ved en væsentlig informationskilde til viden om kriminalitet, der bekræfter, at "der faktisk er kriminalitet", der begås rundt omkring i boligområderne.

Ifølge undersøgelser er der en sammenhæng mellem den indirekte viktimisering, der forekommer gennem medierne og oplevelsen af utryghed i forhold til kriminalitet (Hale, 1996). Dette understøttes af eksemplet med informant 4, der blev introduceret i kapitlet om sociale faktorer, hvor informanten reducere utrygheden i forhold til kriminalitet, fordi han opnår mere "korrekt" information om kriminaliteten i boligområderne gennem direkte informationskilder (se afsnit om netværk). Den indirekte viktimisering kan således være med til at skabe fordomme om udsatte boligområder, men også befolkningsgrupper, som eksempelvis grupper af unge mænd. En informant beskriver, hvordan mødet med andre beboere i boligområdet, er betinget af hendes fordomme om race og etnicitet:

"Det er jo også derfor jeg ikke er stolt af det for jeg har ingen grund. Det er bare fornemmelser. Min første indskydelse... Jeg ville nok ikke have det på samme måde, hvis det var en flok asiater. Og der er ingen logisk grund, men man hører jo oftest, at det er sorte der laver kriminalitet" (Informant 2).

Selvom mediernes negative historier og fortællinger har indflydelse på informantens oplevelse af risikoen for viktimisering, giver flere informanter udtryk for en sund fornuft idet "*medierne kan finde på, at blæse tingene op*" (Informant 3). Det står imidlertid i kontrast til, hvordan nogle af informanterne handler på informationen om kriminaliteten i boligområderne. Dette vil uddybes i den anden analysedel, der handler om håndteringen af kriminaliteten i hverdagslivet.

Opsamling

Dette kapitel har præsenteret, hvordan en række tværgående faktorer har indflydelse på oplevelsen af utryghed i forhold til kriminalitet. Der er tale om historier og fortællinger om udsatte boligområder, der ikke objektivt kan findes i de fysiske og sociale faktorer, men som er forankret en mere subjektiv dimension. Dette handler om kategoriseringer af udsatte boligområder, herunder den territoriale stigmatisering, der finder sted af såvel boligområder som beboerne i boligområderne. Derfor er den negative oplevelse af mødet med eksempelvis grupper af unge mænd, ikke nødvendigvis udløst af spørgsmål om tegn på uorden eller normer for selvfremstilling, men om stigmatisering af bestemte boligområder og befolkningsgrupper udløst af historier og fortællinger. Tabellen nedenfor præsenterer en oversigt over tværgående faktorer, der har indflydelse på oplevelsen af utryghed i forhold til kriminalitet.

Tabel 7. Oversigt over tværgående faktorer

Faktor	Informanternes Udsagn	Teoretisk udsagn	Konsensus eller ej
Kategorisering	Udsatte boligområder defineres som boligområder med fattigdom, indvandrere og kriminalitet	Kriminalitet er et produkt af social desorganisering i boligområder	Delvis konsensus - handler ikke alene om desorganisering, men om stigmatisering
Medier	Kriminalitet kan ske for en selv, hvis det kan ske for andre	Medierne foretager en stigmatisering af udsatte boligområder	Konsensus

DEL 3

Håndtering af kriminalitet

Siden hverken kriminalitet eller utrygheden i forhold til kriminalitet ser ud til at forsvinde, står mennesket over for en række valg. Vi kan ændre samfundet, eller vi kan ændre os selv, og førstnævnte synes at være en besværlig opgave. Dette kapitel præsenterer, hvordan befolkningen håndterer kriminaliteten, herunder utrygheden i forhold til kriminaliteten i hverdagslivet.

KAPITEL 8. ADFÆRDSMÆSSIGE REAKTIONER

"I also run at night in my super-safe Palo Alto neighborhood, but even still I always cross the street, or run into the street, whenever I see walker that I'm going to pass on the sidewalk. If it's a particularly dark sidewalk, I do the same. I kind of do it unconsciously, but have for years—the idea is that I'm never cornered by for example bushes on one side, and a wall on the other. If there aren't three ways out, forward, backwards, and one side, I cross the street or run next the the sidewalk for a bit". (Informant 5).

Mødet med kriminalitet og anden normbrydende adfærd har indflydelse på hverdagslivet i udsatte boligområder. Dels fordi kriminalitet skaber en oplevelse af utryghed hos flere beboere, som beskrevet i den første analysedel, dels fordi kriminalitet er forbundet med en række adfærdsmæssige reaktioner. Adfærdsmæssige reaktioner, der reducerer utrygheden i forhold til kriminalitet. Mens flere undersøgelser har beskæftiget sig med utryghed i forhold til kriminalitet, har der kun været et begrænset antal undersøgelser om hvordan mødet med kriminalitet, herunder utrygheden i forhold til kriminalitet, håndteres (Ferraro, 1995:102). Denne undersøgelse peger imidlertid på at afkodning af boligområdernes fysiske og sociale indretning hænger uløseligt sammen med, hvordan beboerne lærer, at navigere i faretruende situationer, hvor kriminalitet og normbrydende adfærd er en betingelse for hverdagslivet, hvilket ovenstående udtalelse fra informant 5, er et eksempel på.

Dette kapitel handler om hvordan beboerne i udsatte boligområder håndterer mødet med kriminalitet og anden normbrydende adfærd. Kapitlet er opdelt i fire dele. Den første del er en introduktion til resten af kapitlet, der præsenterer adfærdsmæssige reaktioner, som en indlært praksis, der former beboernes hverdagsliv. De næste to dele præsenterer de overordnede adfærdsmæssige reaktioner, som undgående adfærd og beskyttende adfærd, der kan reducere oplevelsen af utryghed i forhold til kriminalitet. Denne del præsenterer desuden en form for beskyttende adfærd, der handler om positionering, som redskab til beskyttelse. Den sidste del præsenterer den adfærdsmæssige reaktion, der ikke er relateret til det direkte møde med kriminalitet, men informationssøgning om kriminaliteten i boligområderne.

Indlæring af forholdsregler og adfærd

Først og fremmest findes det relevant, at understrege, at adfærdsmæssige reaktioner på kriminalitet betragtes af informanterne, som en indlært praksis. Flere informanter giver udtryk for, at de har "lært at overleve" i udsatte boligområder (Ferraro, 1995:111). En informant beskriver, hvordan forældre giver deres børn direkte anvisninger på overlevelsesteknikker eller forholdsregler, som eksempelvis "hold altid nøglerne i hænderne", "aldrig forlade din drink uden opsyn" eller "ring til nogen, hvis du går alene".

"Again, when I think of crime, I think of being physically attacked. I think a lot of it stems from just growing up as a woman. I think there's a lot of emphasis on keeping girls and young women "safe" that just sticks with you. For example, being taught to have your keys in your hand before you walk to your car, in case of assault or mugging, never leave your drinks unattended or get too drunk without other girlfriends around to watch out for you, talk on the phone when walking alone, etc. So, I think it's mostly the number of times I've been taught how to prepare for or avoid attacks that makes me fear them. I've also had a few situations where guys have taken advantage when I was too drunk, so I know that's a real concern that I need to watch out for. (Informant 5).

Ovenstående eksempel understreger, at beboerne "lærer" en række forholdsregler, der gør dem i stand til at færdes i udsatte boligområder. Beboere i udsatte boligområder socialiseres ind en form for livsstil, der kommer til udtryk i en række adfærdsmæssige reaktioner i mødet med kriminalitet (Ferraro, 1995). Dette understøttes af informantens udtalelse i introduktionen, hvor hun har lært, at navigere i boligområdets uhensigtsmæssige indretning.

Informanten beskriver en anden interessant pointe, der er svær at se bort fra. Mennesker lærer ikke alene, at forberede sig på mødet med potentielle forbrydere, men lærer også at være potentielle ofre. Dette former i særdeleshed kvinder, der er betinget af andre individuelle faktorer, end mænd, som tidligere introduceret. Denne socialisering kan forklares ud fra Sutherland og Cresseys (1960) sociale læreringsteori, hvor antagelsen er, at afvigende adfærd indlæres, som enhver anden form for læring (Sutherland & Cressey, 1960). Hvis man lærer en række forholdsregler, lærer man også en bevågenhed overfor potentielle forbrydere, fordi de socialiseres ind i "negative definitioner" om sig selv som potentielle ofre (Sutherland & Cressey, 1960). Dette kan ifølge informanten i sig selv være med til at skabe utryghed i forhold til kriminalitet, fordi håndteringen af kriminalitet italesættes, som en betingelse for hverdagslivet.

Størstedelen af informanterne oplever dog at forholdsreglerne kan være med til at reducere risikoen for viktimisering, men også utrygheden i forhold til kriminalitet. Disse forholdsregler kan overordnet kategoriseres under tre adfærdsmæssige reaktioner henholdsvis undgående adfærd, beskyttende adfærd og informationsorienteret adfærd, som vil præsenteres i nedenstående afsnit.

Undgående adfærd

Størstedelen af informanterne fortæller, at de responderer med en undgående adfærd i mødet med kriminalitet og normbrydende adfærd. Dette er informanterne ikke alene om, idet flere undersøgelser viser at undgåelse er den adfærd, der oftest benyttes til at reducere risikoen for viktimisering, og i særdeleshed hos kvinder og ældre (Skogan & Maxfield, 1980; Garofalo, 1981; Hindelang et al., 1978). Undgående adfærd beskrives som karakteriseret ved handlinger, der mindsker udsathed for kriminalitet ved at fjerne sig selv fra situationer eller holde en afstand til situationer, hvor risikoen for viktimisering opfattes som høj (Garofalo, 1981:847). To informanter fokuserer på forskellige former for undgående adfærd:

"Jeg lader være med at gå for tæt på dem [hjemløse]. Holder en sikkerhedsafstand (...) "Bare så jeg ikke kan nå at blive overrasket, hvis en hjemløs skulle prøve at stjæle min pung eller noget. Så en sikkerhedsafstand på et par meter så jeg kan nå at reagere, hvis der skulle ske noget" (Informant 3).

"Tenderloin er ikke nogle af mine favorit områder så der kommer jeg kun i dagtimerne, når der er mange mennesker og stort set kun for deres indkøbsmuligheder" (Informant 2)

Det er forskelligt, hvorvidt informanterne holder en afstand til situationer, hvor risikoen for viktimisering opleves som høj, eller fjerner sig selv helt fra disse situationer. Informant 3 føler sig forholdsvist sikker når han færdes i udsatte boligområder, fordi han oplever, at være i stand til at forsvare sig mod hjemløse, som tidligere beskrevet (se afsnit om befolkningsgrupper med normbrydende adfærd), og fordi han har tillid til selv at kunne reducere risikoen for viktimisering ved at holde en form for "sikkerhedsafstand" (Kjærgaard & Østergaard, 2013:43). Det er ikke kun informant 3, der beskriver en sikkerhedsafstand; andre informanter giver eksempler på, at de "sætter tempoet op", "går over på den anden side af gaden", eller en form for mental afstand, hvor de "ringer til en anden person", "lader som om man skriver på mobilen" eller "undgår øjenkontakt". Informant 2 har også lært, at færdes i udsatte boligområder, men føler sig alligevel ikke helt sikker i situationen. Hun færdes kun i boligområderne på

bestemte steder og tidspunkter, hvor der er andre mennesker, men finder det mest naturligt, at holde sig helt væk fra boligområdet, specielt efter mørkets frembrud. Dette stemmer overens med undersøgelser, der viser at de fleste beboere foretrækker, at undgå potentielle farer, frem for at navigere uden om dem (Ferraro, 1995:115). En informant understreger, at det bare "virker som en helt naturlig tankegang, at undgå bestemte steder, hvor man heller ikke ville stoppe i bil" (Informant 1). En anden informant mener imidlertid, at det kan være "fint nok", at færdes i boligområderne med bilen, som en form for beskyttelse:

"I don't do it [being in unsafe neighborhood], and if I had to, I would call an Uber to drive me, instead. I know those areas [Tenderloin, Mission, Visitacion Valley] have high crime rates, and it plays into the the fear of violent crimes that I already have. Also just as a side note, my dad grew up in Visitacion Valley. We've driven through it a few times during the day when he's in town, but it's more to tell us, me and my sisters, about his childhood. We don't really get out or walk around, and I'm sure my mom would have a fit if we did" (Informant 5)

De forskellige former for undgående adfærd afspejler mindre og større adfærdsmæssige ændringer i informanternes hverdagsliv. Der er stor forskel på mængden af afstand mellem personen og den faretruende situation alt efter om informanterne går over på den anden side af gaden eller helt undgår bestemte steder (Garofalo, 1981: 850). Uanset om der er tale om mindre eller større adfærdsmæssige ændringer, oplever informanterne, at undgående adfærd kan reducere mængden af kriminalitet, som de udsættes for, når de færdes i udsatte boligområder. Informant 7 beskriver det således:

"I guess when in places that I consider to be higher risk, I generally avoid lingering in them for too long. I assume that the probability of begin victimized is proportional to the amount of time you spend in the area" (Informant 7)

Dette kan forklares ud fra Cohen og Felsons (1979) rutineaktivitetsteori, hvor antagelsen er, at ændringer i hverdagsrutiner, som mindre tid brugt uden for hjemmet, efter mørkets frembrud, kan resultere i, at mennesker vil have mindre sandsynlighed for, at komme i kontrakt med "motiverede gerningsmænd" og et fravær af "egnede beskyttere" (Cohen & Felson, 1979). Ændringer i hverdagsrutiner som eksempelvis, at handle ind om dagen, hvor der er andre mennesker, som beskrevet af informant 2, kan således reducere risikoen for viktimsisering. Dette understøttes af andre teorier, hvor menneskers færden i udsatte boligområder i sig selv kan

medfører kriminalitet (Shaw & McKay, 1942) eller hvor tiden brugt på ikke-konventionelle aktiviteter medføre en involvering i kriminalitet (Hischi, 1969). Som for eksempel, hvis beboerne opholder sig i boligområderne "unødvendigt længe", som informant 7 beskriver. Selvom undgående adfærd kan reducere risikoen for viktimisering bidrager den ikke nødvendigvis til en øget oplevelse af tryghed, som informant 2 giver udtryk for.

"Lige nu har jeg det egentligt fint med at gå udenfor, der hvor jeg bor nu, men der er helt sikkert steder i mit nærområde, som jeg ikke ønsker at bevæge mig ud i alene. Og heller ikke i bil bare" (Informant 2)

"Altså, det var ikke sådan, at jeg ikke gik ud, jeg tog på arbejde og alle de der ting, men jeg tænkte bare tit over hvad der kunne ske, jeg gejlede mig selv op, og så fare over det hele. Det er heldigvis ovre nu her efter vi flyttede. Men jeg har det da stadig lidt svært at gå rundt alene, men det tror jeg er meget normalt" (Informant 2)

Ovenstående eksempel viser, at undgående adfærd paradoksalt kan skabe utryghed i forhold til kriminalitet. Informanten beskriver, hvordan hun tidligere afholdte sig fra at gå uden for døren. Informanten var ikke isoleret i hjemmet i bogstavelig forstand, eftersom hun stadig bevægede sig ud i boligområdet i forbindelse med daglige rutiner, men fordi hun hele tiden bekymrede sig om, hvad der kunne ske uden for hjemme. Informanten beskriver, at hun "gejlede sig selv op". I Cohen og Felsons optik (1979), er det ikke svært, at forestille sig, hvordan mere tid brugt inden for hjemmet omvendt kan forstærke oplevelsen af risikoen for viktimisering, når informanten bevæger sig udenfor, hvor motiverede gerningsmænd er en betingelse i hverdagslivet. Dette indikerer, at undgående adfærd kan være selvforstærkende, hvilket understøttes af flere undersøgelser, der peger på negative synergieffekter omkring utrygheden i forhold til kriminalitet (Avlund 2012;35; Hale 1996:83).

Beskyttende adfærd

Flere informanter respondere desuden med en beskyttende adfærd i mødet med kriminalitet og normbrydende adfærd. Denne form for beskyttelse beskrives som den adfærd, der fremmer resistansen til viktimisering (Gerafalo, 1981: 847). Dette indebærer to former for beskyttelse. Dels beskyttelse i hjemmet, der er handlinger der fremmer hjemmets beskyttelse, som involverer beskyttende sikkerhedsudstyr. Dels personlig beskyttelse, der er handlinger der

foretages uden for hjemmet, som ikke er undgåelse, men som reducerer sårbarheden i mødet med faretruende situationer (Garofalo, 1981: 847).

Det er overraskende, at ingen af informanterne fortæller, at de responderer med den relative simple beskyttelse i hjemmet, men responderer med en mere dramatisk personlig beskyttelse uden for hjemmet, som eksempelvis at medbringe en form for beskyttende sikkerhedsudstyr når de færdes i udsatte boligområder. Dette med undtagelse af informant 5, der beretter om en *"scary sounding dog"*, som en form for beskyttelse i hjemmet. Beskyttelse i hjemmet er sandsynligvis mere udbredt end informanterne beskriver, idet beskrivelserne kommer fra et begrænset antal informanter. Dette understøttes af flere undersøgelser, der peger på, at beboere oftest responderer beboere med beskyttelse i hjemmet, som eksempelvis installering af alarmer eller låse døren når hjemmet forlades (Garofalo, 1981; Hale, 1996; Ferraro, 1995). At ingen af informanterne fortæller om den simple beskyttelse kan være et udtryk for, at der er tale om en adfærd, der hurtigt bliver reflekser og rutiner, som informanterne ikke er bevidste om eller forbinder med at håndtere kriminalitet (Balvig, 2000:138). Informant 7 fortæller i overenstemmelse med dette, at han ikke tænker på kriminaliteten i hverdagen, men håndterer kriminaliteten som *"commonsense"* på linje med andre indlærte *"commonsense-regler"*, som dem informant 5 beskriver i introduktionen til kapitlet.

"When I'm in downtown, I try to avoid leaving anything expensive in my car that could be easily stolen. Its just commonsense" (Informant 7)

Ovenstående eksempel viser en anden commonsense-regel: "gem eller fjern værdifulde genstande fra bilen, som er lette af stjæle". Dette er en handling, som de fleste mennesker formodentligt kan nikke genkendende til, som en refleksagtig adfærd i hverdagen, men som er forankret i en teoretisk forståelse af en række komponenter (f.eks. værdi, synlighed, adgang og interi), der kan gøre det "egnede mål" mindre attraktivt (Cohen & Felson, 1979:422).

Personlig beskyttelse

Flere informanter beskriver, hvordan de medbringer en form for personlig beskyttelse uden for hjemmet, som eksempelvis noget spidst i lommen, en mobiltelefon, en peberspray eller selvforsvars-teknikker, der kan reducere sårbarheden i mødet med faretruende situationer (Garofalo, 1981:847), som nedenstående to informanter:

" For eksempel da jeg for mange år siden arbejde tidligt om morgenen, og tog meget tidligt afsted, havde jeg nogen gange noget spidst i lommen. Ikke en kniv eller sådan noget, men en kuglepen eller en blyant" (informant 1).

"I live with 3 girl roommates, and we're all 26-27 years old. Several months ago, I bought pepper spray to leave by the door in case we ever needed it in an emergency. Before that, I had a roommate with a large, scary-sounding dog, so I felt pretty safe in my home. I've also taken some self-defense classes, and try to visualize what I'd do if I were attacked. I do this especially when I run. Im a trail runner and don't bring my phone with me. Bad, I know! (Informant 5).

Det er ikke overraskende, at det er kvinderne i undersøgelsen, der fremhæver den personlige beskyttelse, idet kvinder opfatter deres muligheder for, at kunne forsvare sig selv som mindskede (Killias, 1990). Dette understøttes af undersøgelser, der viser, at kvinder oftere end mænd medbringer en form for personlig beskyttelse uden for hjemmet, bortset fra skydevåben (Ferraro, 1995). Informant 2 taler om mulighederne for, at forsvare sig:

"Ikke at jeg ville gøre noget, men det skaber en form for tryghed at vide, at jeg har noget i lommen, som jeg kan beskytte mig med, hvis der skulle opstå en situation, hvor jeg kunne få brug for at forsvare mig. Jeg ved jo også godt, at en kuglepen ikke gør den store forskel. Men vi har jo alle sammen vores strategier ikke (Informant 1)

Selvom flere informanter peger på, at personlig beskyttelse kan reducere utrygheden i forhold til kriminalitet kan det også have den modsatte virkning. Informant 1 beskriver, at hendes oplevelse af utryghed i forhold til kriminalitet skyldes udbredelsen af skydevåben. Dette begrundes hun med, at skydevåben fremmer risikoen for, at blive det hun betegner som et "tilfældighedsoffer".

" Jeg tror, at det i høj grad skyldes udbredelsen af skydevåben. Det virker bare mere sandsynligt, at blive ramt af et vildfaren skud herovre end i Danmark, selvom jeg ikke ved om det statistisk set er tilfældet. Risikoen for at blive et tilfældig offer virker bare højere her" (Informant 1)

Ovenstående eksempel viser, at det er et spørgsmål om tilfældighed, der afgør, hvorvidt mennesker bliver offer for kriminalitet, som eksempelvis risikoen for, at blive ramt af et "vildfaren skud". Ifølge informanten kan det være vanskeligt, at håndtere kriminalitet alene ud

fra ændringer i daglige rutiner. Selvom beboerne undgår at færdes ude efter mørkets frembrud eller gå over på den anden side af gaden, er det i sidste ende ikke dem selv, der har kontrol over den faretruende situation, men potentielle forbrydere. Informant 1 udfordrer således rutineaktivitetsteorien, hvor kriminalitet ikke kun finder sted ud fra et sammenfald mellem en række elementer, der er afgrænset af tid og sted (Cohen & Felson, 1979), men i stedet defineres som et spørgsmål om uheld. Informant 1 beskriver det som, at *"være på det forkerte sted på det forkerte tidspunkt"*. Det kunne derfor se ud som om, at bestemte former for personlig beskyttelse, som eksempelvis skydevåben, ikke hæmmer, men i stedet fremmer oplevelsen af utryghed i forhold til kriminalitet.

Positionering som beskyttelse

Positionering er en anden form for beskyttende adfærd, der kan være relevant at supplere til litteraturen om adfærdsmæssige reaktioner på kriminalitet, om end den adskiller sig fra undersøgelsens miljømæssige perspektiv. Det er imidlertid svært, at se bort fra at flere af informanterne giver udtryk for en form for selvsikkerhed eller respekt, når der tales om, hvordan kriminalitet håndteres. Selvsikkerhed og respekt er begreber, der ofte anvendes i litteraturen om kriminalitet og normbrydende adfærd (Anderson, 1999), men ingen litteratur synes umiddelbart at beskæftige sig med, hvordan positioneringer hos "ordentlige personer" kan bidrage til at reducere utrygheden i forhold til kriminalitet. En informant beskriver, at selvsikkerhed er nøglen til overleve på gaden:

"Usually I just nod once, or keep to myself. Folks can tell if you're afraid, it's a characteristic you can see in many wild animals. Confidence is the key to survival on any street" (Informant 4).

Informanten beskriver gaden som karakteriseret ved en form for "junglelov", hvor mennesker forbryder sig mod hinanden instinktivt, som "vilde dyr", hvis de fornemmer, at man er bange for dem. Informantens udtalelse ligger sig meget op af Andersons (1999) begreb om "gadekoden", der allerede er introduceret. Ifølge Anderson (1999) er risikoen for viktimisering høj i mange udsatte boligområder, hvor beboerne ikke nødvendigvis kan regne med politiets beskyttelse. Informanterne forsøger derfor selv at skabe sig respekt og omdømme, så andre beboere ikke tør viktimisere dem (Anderson, 1999:143). To informanter beskriver, hvordan de forsøger, at leve op til "gadekoden".

"Jeg prøver konstant at være bevidst om mine omgivelser uden at kigge mig konstant over skulderne. Jeg ranker ryggen og prøver at holde mit normale tempo for ikke at virke usikker og utryg. Jeg ved egentligt ikke om det hjælper, men jeg tror det hjælper mig psykologisk (...) Jeg tror det sender nogle signaler om, at jeg ikke er bange for dem. Og igen, hvis det ikke hjælper, så hjælper det hvert fald med at overbevise mig selv. Og skabe mere ro". (Informant 2)

"Jeg syntes at det er vigtigt, at frygten ikke overtager. Man skal ikke hæmmes af noget. Det handler om ikke, at kigge ned i jorden og være selvsikker (...) Man går med brystet fremme for at de kan se uha ham der, ham skal vi ikke lege med. I stedet for at man kigger ned i jorden. Vi tror lige at vi hapser hans pung, han kan ikke gøre noget ved det" (Informant 3).

Ovenstående to eksempler viser, at informanterne har lært nogle bestemte overlevelsesteknikker, der gør dem i stand til at færdes i boligområderne. Respekt, er det begreb informanterne taler om. Respekten skabes her gennem kropssproget, som eksempelvis, at gå med brystet fremme, holde ryggen rank eller undgå at kigge sig over skulderne eller ned i jorden. Dette er en selvfremstilling, der skal signalere, at informanterne ikke er bange eller finder sig i noget fra nogen (Anderson, 1999:143). Der er tale om at informanterne ikke er et let offer for viktimsring, men kan forsvarer sig selv, hvad informant 3 beskriver som *"en af dem de andre ikke vil lege med"*. Mens informant 3 har tillid til at kunne reducere risikoen for viktimsring ved et bestemt kropssprog, er udsagnet fra informant 2 mere ambivalent. Selvom informanten ikke nødvendigvis mener, at kropssproget i sig selv kan reducere risikoen for viktimsring, føler informanten alligevel at det har en positiv indflydelse på oplevelsen af utrygheden i forhold til kriminalitet.

Det kunne se ud som om, at informanterne har lært kulturelle "koder" for, hvordan de reducerer risikoen for viktimsring, som en form for personlig beskyttende adfærd uden for hjemmet. Informanterne overtager således selvsamme gadekode, der paradoksalt er med til at skabe utryghed i forhold til kriminalitet i mødet med grupper af unge mænd, som tidligere beskrevet. Dette kan imidlertid være en problematisk måde at håndtere kriminaliteten, idet en undersøgelse (Stewart, et al., 2006) peger på, at beboere i udsatte boligområder, der lever op til gadekoden er i større risiko for viktimsring, fordi de socialiseres ind i en kultur, der

værdsætter kriminelle værdier, og fordi de bliver attraktive mål for andre beboere, der lever op til gadekoden (Stewart, et al., 2006, p. 446).

Information om kriminalitet

Flere af informanterne responderer med en informationsorienteret adfærd. Det er allerede præsenteret, hvordan informanterne aflæser boligområdets fysiske og sociale faktorer, der kan give dem information om faretruende situationer. Informanterne konsulterer desuden andre informationskilder (Garofalo 1981:848). Flere informanter beskriver, at de søger information hos medier og offentligheden om kriminaliteten i boligområderne, der strækker sig fra offentlige registerdatabaser, herunder lokale crime-mappings til offentlige debatsider. Informanterne konsulterer almindeligvis andre informationskilder i forbindelse med bosætningen i andre boligområder. En informant beskriver, hvordan hun "tjekkede" offentlige registerdatabaser om seksuelle forbrydelser inden bosætningen i boligområdet.

"Der er et andet fokus på kriminalitet. For eksempel har man jo i USA et sex offender registry. Det tjekkede jeg fx da vi flyttede ind, hvor vi bor nu. Og ja, der bor en mand i vores lejlighedskompleks, som er dømt for besiddelse af børneporno. Og vi har to små børn. Det er selvfølgelig på sin vis rart at vide, men hvis jeg ikke havde vidst det havde jeg ikke tænkt på det (Informant 1).

Informanten oplever et dilemma forbundet med informationen om kriminalitet i boligområder, og mere konkret informationen om, at der bor en seksuel forbryder i lejlighedskomplekset, fordi informationen både kan have en positiv og negativ indflydelse på oplevelsen af utryghed i forhold til kriminalitet. På den ene side oplever informanten, at information bidrager til at skabe tryghed fordi informanten har kendskab til beboere man helst skal undgå for, at reducere risikoen for viktimisering (se afsnit om undgående adfærd). På den anden side oplever informanten, at information skaber utryghed fordi informanten konstant er på vagt overfor faretruende situationer. Dette er for eksempel situationer, hvor hendes børn leger alene i gården. Informanten beskriver det således:

"F.eks. hvis vi møder ham på gangen, eller hvis de leger i gården alene. Et andet eksempel er Amber Alert³. Det jo vildt smart, og har helt sikker reddet mange

³ Amber Alert er et alarmsystem for bortførelse af børn, der distribueres gennem radiostationer, tvstationer, internettet osv. For eksempel viser Google-map, hvis et barn er blevet bortført på den fremsøgte lokation.

børns liv, men giver selvfølgelig også et større fokus på forbrydelser mod børn
(Informant 1)

"Jeg tror det skaber mere frygt. Men jeg er ikke af den opfattelse, som jeg også tror mange veluddannede ville være, at det kun er en dårlig ting, der hænger folk ud. Det er lidt et "double edge sword", da det på den ene side også kan skabe mere tryghed, da man jo så ved hvilke naboer man skal undgå (Informant 1)

En anden information konsulterer i tråd med informant 1 andre informationskilder om kriminaliteten i boligområder i forbindelse med bosætningen, men tager konsekvenserne af informationen.

"Jeg har også anvendt internettet, hvor de her boligområder bliver nævnt i forbindelse boligsøgningen inden jeg flyttede til USA, som værende boligområder man ikke skulle bosætte sig på grund af kriminaliteten, hvilket jeg heller ikke gjorde. Det var ikke fordi jeg havde statistisk viden om det, men primært på grund af andres udsagn om boligområderne, men det var nok til at jeg ikke valgte at bosætte mig i de her boligområder" (Informant 3)

Informanten beskriver, at han fravalgte at bosætte sig i boligområdet for, at reducere risikoen for viktimisering effektivt. Dette begrundes af informanten med historier og fortællinger om, hvad der kunne ske i boligområdet. Informanten beskriver desuden, at han er bevidst om sine muligheder for at fravælge bestemte boligområder. Han føler sig usolidarisk over for andre beboere, der ikke har samme muligheder for at vælge, men ønsker ikke selv, at "gå på kompromis" med sin sikkerhed.

" (...) Der er jo også den forskel, at jeg kan tillade mig, at vælge, hvor andre måske ikke har samme muligheder. Og det ved jeg jo godt, det er måske ikke så solidarisk, men når jeg har den mulighed, ser jeg ingen grund til at lade være. Jeg har egentligt ikke lyst til at gå på kompromis med sikkerheden" (Informant 3)

Ifølge Wilson og Kelling (1982) er en fravælgelse af udsatte boligområder et eksempel på, hvordan boligområder leder til negative udviklingsspiraler, hvad de betegner som et "breakdown af community control" fordi "ordentlige personer", herunder ressourcestærke

beboere som informant 3, trækker sig fra udsatte boligområder. Dette kan give anledning til at "uordentlige personer", som hjemløse eller grupper af unge mænd overtager boligområderne fordi der alligevel ikke er nogen der bryder sig om, hvad der foregår i boligområderne (Cullen & Agnew, 2011:413). Dette beskriver Wilson og Kelling (1982) som det sidste stadie i boligområdets negative udviklingsspiraler, hvor boligområdet bliver "vulnerabelt for kriminal invasion" (Cullen & Agnew, 2011:413). Den negative udviklingsspiral kan således lede til et sammenbrud af den uformelle sociale kontrol, der kan medføre mere normbrydende adfærd, eller alvorligere kriminalitet i boligområderne (Wilson & Kelling, 1982).

Læseren skulle nu gerne være fremme ved det væsentlige forhold, at uanset om mennesker ikke har den "rigtige" information om kriminaliteten i udsatte boligområder, er det ikke nødvendigvis det samme som, at det ikke kan have alvorlige konsekvenser for de boligområder eller mennesker, der rammes af fænomenet utryghed i forhold til kriminalitet.

Opsamling

Dette kapitel har præsenteret, hvordan beboerne i udsatte boligområder håndterer mødet med kriminalitet. Det er forskelligt om beboerne har en undgående adfærd, hvor de holder en "sikkerhedsafstand" eller helt undgår bestemte steder efter mørkets frembrud, eller om beboerne har en beskyttende adfærd, hvor de medbringer en form for beskyttelse uden for hjemmet eller involverer sig selv i kulturelle "gadekoder", hvor positionering bliver et redskab til beskyttelse. Information om kriminalitet er en anden måde at håndtere mødet med kriminalitet, der kan reducere risikoen for viktimering, men ikke nødvendigvis oplevelsen af utryghed i forhold til kriminalitet. Selvom beboerne har flere forskellige adfærdsmæssige reaktioner på kriminalitet, er der overordnet ikke tale om dramatiske ændringer i hverdagslivet, men mindre ændringer i beboernes daglige rutiner. Beboerne lærer, at overleve i udsatte boligområder gennem en bestemt adfærd, der gør dem i stand til at færdes uden for hjemmet. Dette indebærer forholdsregler som:

1. Gå ikke ind i mørke gyder
2. Vær opmærksom på fremmede
3. Gem eller fjern værdifulde genstande fra bilen
4. Hold altid dine nøgler i hånden
5. Ring til en ven når du går alene
6. Undlad at se ud som et offer, hvis du ikke vil blive et offer

Ovenstående er blot eksempler på en række almindelige forholdsregler eller adfærdsmæssige reaktioner, der kombineres i en overordnet livsstil der har til formål, at håndtere mødet med kriminalitet i hverdagslivet. Tabellen nedenfor præsenterer en oversigt over adfærdsmæssige reaktioner på kriminalitet.

Table 8. Oversigt over adfærdsmæssige reaktioner

Faktor	Empiri	Teori	Konsensus
Lærer, at overleve	Man lærer både at forhindre kriminalitet, og være et offer for kriminalitet.	Adfærd er indlært.	Konsensus - men indlæring af offerrolle er begrænset i litteraturen
Undgående adfærd	Holde en afstand eller undgåelse af bestemte steder og tidspunkter	Hverdagsrutiner er forbundet med kriminalitet	Konsensus
Beskyttende adfærd	Medbringelse af en form for sikkerhedsudstyr, herunder egen selvsikkerhed	Beskyttende adfærd handler om beskyttelse i hjemmet og uden for hjemmet	Delvis konsensus - handler også om positionering, som beskyttelse, der ikke berøres i litteraturen
Informations-orienteret adfærd	Information om kriminalitet er dobbeltsidet, og kan resultere i fravælgelse af boligområder	Fravælgelse af boligområder kan forhindre kriminalitet, men kan lede til negative udviklingsspiraler	Delvis konsensus - reducere risikoen for viktisering, men kan på længere sigt medføre alvorligere kriminalitet

KAPITEL 9. KONKLUSION

Denne undersøgelse har belyst, hvordan beboerne i udsatte boligområder oplever utrygheden i forhold til kriminalitet, og hvordan kriminaliteten håndteres i hverdagslivet i en amerikansk kontekst. For at besvare problemformuleringen er følgende underspørgsmål blevet besvaret:

- Hvilke fysiske og sociale faktorer har indflydelse på utrygheden i forhold til kriminalitet?
- Hvilke adfærdsmæssige reaktioner benyttes til, at håndtere kriminalitet og utrygheden i forhold til kriminalitet?

Besvarelsen på det første spørgsmål er, at utrygheden i forhold til kriminalitet er en kompleks følelse, der optræder i et sammenspil mellem fysiske, sociale, og tværgående faktorer. Dette handler først og fremmest om boligområdets fysiske indretning, hvor manglende muligheder for, at "se" og "blive set", forbundet med belysning, bevoksning, bebyggelse samt ubenyttede fællesarealer, har indflydelse på utryghed i forhold til kriminalitet, fordi det fremmer situationelle muligheder for kriminalitet og fordi det hæmmer mulighederne for den uformelle sociale kontrol, der udøves mellem beboerne i boligområdet. Samtidig kan manglende omsorg for boligområderne blive et symbol på, at boligområderne ikke kan kontrollere sit territorium. Dette udløses af sociale faktorer, som befolkningsgrupper med en normbrydende adfærd, der overtager boligområder, sætter deres tegn på uorden i boligområderne, og bogstaveligtalt pisser deres territorium af over for andre beboere i boligområderne. Disse fysiske og sociale faktorer er forbundet med tværgående faktorer, der handler om kategoriseringer, historier og fortællinger om boligområdet, der kan have indflydelse på forventningen til, hvad der kan ske i udsatte boligområder, og ikke mindst fordomme om bestemte befolkningsgrupper. Beboernes opfattelse af fysiske, sociale og tværgående faktorer afhænger af netværket i boligområderne, der kan være med til at reducere oplevelsen af utrygheden i forhold til kriminalitet, fordi det hæmmer oplevelsen af andre beboere, som potentielle forbrydere, og fordi det fremmer oplevelsen af at andre beboere grupper ind, hvis man udsættes for kriminalitet.

Besvarelsen på det andet spørgsmål er, at beboerne håndtere kriminalitet ved en række adfærdsmæssige reaktioner i hverdagslivet. Disse adfærdsmæssige reaktioner er ikke nødvendigvis dramatiske, men modifikationer i hverdagsrutinerne. Beboerne lærer nogle overlevelsesteknikker, der gør dem i stand til at færdes i udsatte boligområder. Dette handler om undgåelse af bestemte steder efter mørkets frembrud, beskyttelse uden for hjemmet, herunder involvering i kulturelle "gadekoder", som beskyttelse, samt informationssøgning om

sikkerheden i boligområderne. Beboerne socialiseres således ind i en livsstil, der handler om, at navigere i et faretruende landskab karakteriseret ved muligheden for kriminalitet.

Den samlede konklusion på undersøgelsen er, at beboerne i udsatte boligområder oplever utryghed i forhold til kriminalitet, som er et produkt af en række fysiske, sociale og tværgående faktorer, hvor beboerne i deres daglige rutiner udvikler en forståelse af kriminalitet i boligområderne, der bliver bestemmende for deres adfærdsmæssige reaktioner, og håndtering af kriminaliteten i deres hverdagsliv. Den samlede konklusion rummer på ingen måde fænomenets kompleksitet, hvorfor konklusionen må sammenholdes med undersøgelsens delkonklusioner, der kan bidrage med væsentlige nuancer til forståelsen af fænomenet.

Denne afhandling har ikke selv kunne "udfylde hullerne" i den eksisterende litteratur, men er kan benyttes som inspiration for dybdegående undersøgelser om utryghed i forhold til kriminalitet i udsatte boligområder, ikke bag skrivebordene, men ude i den "virkelige verden", hvor utrygheden i forhold til kriminalitet udspiller sig.

KAPITEL 10. REFERENCER

- Andersen, I., 2009. *Den skinbarlige virkelighed - om vidensproduktion inden for samfundsvidenskaberne*. 4. udgave red. Frederiksberg: Forlaget Samfundslitteratur.
- Andersen, L. B., Binderkrantz, A. S. & Hansen, K. M., 2012. Forskningsdesign. I: L. B. Andersen, K. M. Hansen & R. Klemmensen, red. *Metoder i statskundskab*. København: Hans Reitzels Forlag, pp. 67-95.
- Anderson, E., 1999. The Code of the Street. I: F. T. Cullen & R. Agnew, red. *Criminological Theory: Past to Present*. New York: Oxford University Press, pp. 143-153.
- Areavibes, 2016. *Areavibes*. [Online]
Available at: www.areavibes.com
[Senest hentet eller vist den 29 Maj 2016].
- ASR, 2015. *Homeless - Point-In-Time Count and Survey*, San Fransisco: Applied Survey Research .
- Avlund, N., 2012. *Tryghed i udsatte boligområder - Årsager til utryghed, indsatser for tryghed og tryghedsmåling i udsatte boligområder*, Hvidovre: Center for Boligsocial Udvikling.
- Balvig, F., 1978. *Angst for kriminalitet*. København: Gyldendal .
- Balvig, F., 2006. When Law and Order Returned to Denmark. *Journal of Scandinavian studies on Criminology and Crimes*, 16 August, Årgang 5, pp. 167-187.
- Balvig, F. & Kyvsgaard, B., 2015. *Udsathed for vold og andre former for kriminalitet - Offerundersøgelserne 2005 - 2014*, København: Justitsministeriet.
- BJS, 2015. *Criminal Victimization, 2014*, s.l.: Bureau of Justice Statistics, U.S. Department of Justice.
- Box, S., Hale, C. & Andrews, G., 1988. Explaining fear of crime. *British Journal of Criminology*, Årgang 28, pp. 340-356.
- Brinkmann, S. & Tangaard, L., 2010. *Kvalitative metoder - en grundbog*. 2 red. Købengavn: Hans Reitzels Forlag.
- Cambell, 2011. *En guide til systematisk litteratursøgning*, København: SFI.
- City Data, 2016. *City-Data*. [Online]
Available at: www.city-data.com
[Senest hentet eller vist den 29 Maj 2016].
- Clarke, R. V., 1980. Situational Crime Prevention. I: F. T. Cullen & R. 2. Agnew, red. *Criminological Theory: Past to Present* . New York: Oxford University Press, pp. 428-439.
- Cohen, L., 2011. The ethics of educational and social research. I: L. Cohen, L. Manion & K. Marrison, red. *Research Methods in Education*. s.l.:Rouledge, pp. 75-105.
- Cohen, L. E. & Felson, M., 1979. Routine Activity Theory. I: F. T. Cullen & R. Agnew, red. *Criminological Theory: Past to Present (2011)* . New York: Oxford University Press, pp. 417-427.

Cornish, D. B. & Clarke, R. V., 1986. Crime as a Rational Choice. I: F. T. Cullen & R. 2. Agnew, red. *Criminological Theory: Past to Present*. New York: Oxford University Press, pp. 400-405.

Creswell, J. W., 2009. *Research Design - Qualitative, Quantitative, and Mixed Methods Approaches*. 3. udgave red. Los Angeles, London, New Delhi, Singapore: SAGE Publications, Inc..

Cullen, F. T. & Agnew, R., 2011. *Criminological Theory: Past to Present*. 4. udgave red. New York: Oxford University Press.

DKR, 2014. *Kriminalpræventive og utryghedsforebyggende miljø- og byplanlægning*, København: Det Kriminalpræventive Råd og TrykFonden.

Dubow, F., McCabe, E. & Kaplan, G., 1979. *Reactions to Crime: A Critical Review of the Litteratur*, Washington, D.C.: National Institute of Law Enforcement and Criminal Justice, U.S. Government Printing Office.

Farraro, K. & LaGrange, R., 1987. The measurement of fear of crime. *Sociological Inquiry*, Issue 57, pp. 70-101.

FBI, 2015. *Federal Bureau of Investigation*. [Online]
Available at: www.fbi.gov.
[Senest hentet eller vist den 22 Februar 2016].

Flyvbjerg, B., 2010. Fem misforståelser ved casestudiet. I: S. Brinkman & L. Tangaard, red. *Kvalitative Metoder*. Frederiksberg: Hans Reitzel Forlag, pp. 464-487.

Garofalo, J., 1979. Victimization and the Fear of Crime. *Journal of Research in Crime and Delinquency*, Issue Januar, pp. 80-97.

Garofalo, J., 1981. The Fear of Crime: Causes and Consequences. *Journal of Criminal Law and Criminology*, 72(20), pp. 839-857.

Grothe Nielsen, B., 2013. Ofre i teori og praksis. I: M. Hviid Jacobsen & A. Sørebsen, red. *Kriminologi - en introduktion*. København: Hans Reitzels Forlag, pp. 101-121.

Guba, S. E. & Lincoln, S. Y., 1994. Competing Paradigms in Qualitative Research. I: *Handbook of Qualitative Research*. Thousand Oaks: Sage, pp. 105-117.

Hastrup, K., Rubow, C. & Tjørnhøj-Thomsen, T., 2014. *Kulturanalyse - kort fortalt*. 1 red. Frederiksberg: Samfundslitteratur.

Hindelang, M. S., Gottfredson, M. & Garofalo, J., 1978. *Victims of Personal Crime*. s.l.:Ballinger Cambridge, Mass.

Hischi, T., 1969. Social Bond Theory. I: F. T. Cullen & R. Agnew, red. *Criminological Theory: Past to Present, 2011*. New York: Oxford University Press, pp. 215-223.

Hunter, A. & Baumer, T. L., 1982. Street traffic, social integration, and fear of crime. *Sociological Inquiry*, Årgang 52, pp. 122-131.

Juul, S. & Pedersen, K. B., 2012. *Samfundsvidenskabernes videnskabsteori - en indføring*. 1 red. København: Hans Reitzels Forlag.

Killias, M., 1990. Vulnerability: Towards a better understanding of key variable in the genesis of fear of violence. *Violence and Victims*, Årgang 5, pp. 97-108.

- Kjærgaard, K. & Østergaard, A., 2013. *Østjysk bolig: Rammen om dit liv*, Aarhus: Østjysk bolig.
- Kvale, S. & Brinkmann, S., 2015. *Interview - en introduktion til et håndværk*. KBH: Hans Reitzel Forlag.
- Lawrakas, P. J., 1982. Fear of crime and behavioral restrictions in urban and suburban neighborhoods. *Populations and Environment*, Årgang 5, pp. 242-264.
- Lewis, D. A. & Salem, G., 1986. *Fear of crime - Incivility and the Production of a Social Problem*. 2 red. New Brunswick, New Jersey: Transaction Books.
- Liska, A. E., Lawrence, J. & Sanchirico, A., 1988. Fear of crime as a social fact. *Social Forces*, Årgang 60, pp. 760-770.
- MBBL, 2014. *Liste over særlige udsatte boligområder*, København: Ministeriet for By, Bolig og Landsdistrikter.
- Nørgaard, H. & Ærø, T., 2004. *Kriminalitet, tryghed og indsatser i de første syv kvarterløftsområder*, Hørholm: Statens Byggeforsknings Institut.
- Nørgaard, H., Ærø, T. & Nielsen, S. L., 2006. *Tryghed i parcelhusområder*, Hørholm: Statens Byggeforsknings Institut.
- Olsen, H., 2003. Veje til kvalitativ kvalitet? Om kvalitetssikring af kvalitativ interviewforskning. *Nordisk Pedagogik*, Årgang 23, pp. 1-20.
- Rasmussen, K., 2013. Om fotografering og fotografi som forskningsstrategi i barndomsforskning. *Dansk Sociologi*, 1(99), pp. 64-78.
- Reid, L. W. & Konrad, M., 2004. The gender gap in fear: Assessing the interactive effects of gender and perceived risk on fear of crime. *Sociological Spectrum*, Årgang 24, pp. 399-425.
- Rountree, P. W., 1998. A reexamination of the crime-fear linkage. *Journal of Research in Crime and Delinquency*, Årgang 35, pp. 341-372.
- Sampson, R. J. & Raudenbush, S. W., 2004. Seeing Disorder: Neighborhood Stigma and the Social Construction of "Broken Windows". *Social Psychology Quarterly*, 67(4), pp. 319 - 342.
- Scherg, R. H., 2013. *Kriminalpræventiv og utryghedsforebyggende miljø- og byplanlægning*, Aalborg Universitet: Statens Byggeforsknings Institutet.
- Shaw, C. R. & McKay, H. D., 1942. Juvenile Delinquency and Urban Areas. I: F. T. Cullen & R. 2. Agnew, red. *Criminological Theory: Past to Present*. New York: Oxford University Press, pp. 98-104.
- Shaw, C. R. & McKay, H. D., 1942. Juvenile Delinquency and Urban Areas. I: F. T. Cullen & R. Agnew, red. *Criminological Theory: Past to Present*. New York: Oxford University Press, pp. 98-104.
- Skogan, W., 1986. Fear of crime and neighborhood change. *Community and crime*, Årgang The university of Chicago, pp. 203-229.
- Skogan, W., 1987. The impact of victimization on fear. *Crime and Delinquency*, Årgang 33, pp. 135-154.

- Skogan, W. G., 2012. Disorder and Crime. I: B. C. Welsh & D. P. Farrington, red. *The Oxford Handbook of Crime Prevention*. s.l.:Oxford University Press, pp. 173-188.
- Skogan, W. G. & Maxfield, M. G., 1981. *Coping with crime: Individual and Neighborhood reactions*. Vol. 124 red. Beverly Hills: Sage Publications, LOC..
- Stewart, E. A., Schreck, C. J. & Simons, R. L., 2006. I Aint Gonna Let No One Disrespect Me: Does the Code of the Street Reduce or Increase Violent Victimization among African American Adolescents. *Journal of Research in Crime and Delinquency*, 43(4), pp. 427-458.
- Sutherland, E. H. & Cressey, D. R., 1960. A theory of Differential Association. I: F. T. Cullen & R. Agnew, red. *Criminological Theory: Past to Present, 2011*. New York: Oxford University Press, pp. 126-129.
- Taylor, R. B. & Hale, M., 1986. Testing alternative models of fear of crime. *Journal of Law and Criminology*, Årgang 77, pp. 151-189.
- Thagaard, T., 2004. *Systematik og indlevelse - en indføring i kvalitativ metode*. København: Akademisk Forlag.
- Trulia, 2016. *Trulia*. [Online]
Available at: www.trulia.com
[Senest hentet eller vist den 29 Maj 2016].
- Trygfonden, 2015. *Tryghedsmåling 2015 - Den lange vej ud af krisen*, København: Trygfonden.
- Udlændinge- Integrations og Boligministeriet, 2015. *Liste over ghettområder*, København: Udlændinge- Integrations og Boligministeriet.
- Wacquant, L., 2013. *Byens udstødte*. 1 red. Frederiksberg: Nyt fra samfundsvidenskaberne.
- Wikipedia, 2016. *Wikipedia*. [Online]
Available at: www.wikipedia.org
[Senest hentet eller vist den 20 Juli 2016].
- Wilson, J. Q. & Kelling, G. L., 1982. Broken Windows. I: F. T. Cullen & R. 2. Agnew, red. *Criminological Theory: Past to Present*. New York: Oxford University Press, pp. 437-448.

BILAG 1. INTERVIEWGUIDE

Temaer	Interviewspørgsmål
Briefing	<ul style="list-style-type: none"> • Undersøgeren præsenterer interviewets formål og procedure
Præsentation af informanten	<ul style="list-style-type: none"> • Informanten præsenterer sig selv ud fra alder, uddannelse, beskæftigelse, etnicitet samt tidligere viktimering
Opfattelsen af kriminalitet	<ul style="list-style-type: none"> • Hvad er informantens opfattelse af fænomenet "utryghed i forhold til kriminalitet"? • Hvor ofte tænker informanten på kriminalitet eller uroskabende adfærd? • Hvad får informanten til at føle sig bekymret for kriminalitet?
Opfattelsen af boligernes fysiske og sociale forhold	<ul style="list-style-type: none"> • Hvor tryk føler informanten sig når informanten færdes alene i sit boligområde efter mørkets frembrud? • Hvilke steder får informanten til at føle sig utryg? Hvilke karakteristika har stederne? • Hvilke steder får informanten til at føle sig tryk. Hvilke karakteristika har stederne?
Reaktioner på kriminalitet	<ul style="list-style-type: none"> • Har informanten nogensinde gjort noget for at reducere utrygheden over for kriminalitet i sin hverdag? Hvad for eksempel? • Hvordan reagerer informanten når informanten går forbi utrygge steder/personer? • Er der nogle steder informanten undgår fordi informanten føler sig utryg?
Indsatser over for bekymringen for kriminalitet	<ul style="list-style-type: none"> • Hvad mener informanten kan mindske oplevelsen af utryghed i forhold til kriminalitet?
Debriefing	<ul style="list-style-type: none"> • Undersøgeren afslutter interviewet ved at spørge om informanten har andre kommentarer til interviewet

BILAG 2. SKABELON TIL COMPUTERSTØTTET INTERVIEW

Information

Gender:

Age:

Education:

Occupation:

Ethnicity:

Previous victimization:

Perception of crime

1. What comes to your mind when I mention "fear of crime"

2. How often do you think of crime?

3. What makes you fear crime?

Perception of environment

4. How safe do you feel walking alone in your neighborhood after dark? (1. very safe, 2. safe, 3. somehow safe, 4. unsafe, 5. very unsafe). Why?

5. What kind of neighborhood makes you feel unsafe or fearful to crime? What characteristics do they have? (psychical and social characteristic)

6. What kind of neighborhood makes you feel safe or fearless of crime? What characteristics do they have? (psychical and social characteristic)

Reaction on crime (and fear of crime)

7. Have you have ever done anything to reduce your level of fear of crime. What are they?

8. What do you do when passing those unsafe places/people?

Cooping with fear of crime

9. What do you think should be done in order to reduce fear of crime?

BILAG 3. TRANSSKRIFTION AF INTERVIEW

Transskriptionerne af interview er vedhæftet elektronisk udgave.

- Transskription af interview med informant 1
- Transskription af interview med informant 2
- Transskription af interview med informant 3

BILAG 4. TRANSSKRIFTION AF COMPUTERSTØTTET INTERVIEW

Computerstøttet interview er vedhæftet elektronisk udgave.

- Computerstøttet interview med informant 4
- Computerstøttet interview med informant 5
- Computerstøttet interview med informant 6
- Computerstøttet interview med informant 7
- Computerstøttet interview med informant 8

BILAG 5. MENINGSKODNING OG MENINGSKONDENSERING

Vejledning til meningskondenseringen ud fra Kvale og Brinkmanns (2003) fem trin:

- 1) Interviewene gennemlæses med henblik på at skabe en fornemmelse for helheden.
- 2) Interviewtekstens naturlige "meningsenheder" bestemmes, som de udtrykkes af informanterne
- 3) Temaer der dominerede den naturlige meningsenhed, omformuleres så enkelt som muligt ud fra informanternes synspunkter
- 4) Undersøgeren stiller spørgsmål til meningsenhederne ud fra undersøgelsens specifikke formål (jf. problemformuleringen)
- 5) Interviewenes væsentlige temaer bindes sammen i et deskriptivt udsagn

Nedenstående figur giver et eksempel på, hvordan interviewene er underkastet meningskondenseringen.

Figur x. Eksempel på meningskondensering

Kodning	Naturlige meningsenheder	Deskriptive enheder
Fysiske forhold: belysning, stier, bevoksning, bebyggelse	<i>Jeg vil nok karakterisere dem som mørke gyder eller små passager uden udsyn hele vejen igennem. Altså en stille vej uden belysning" (Informant 2)</i> <i>"Jeg tænker, at det er lettere at begå kriminalitet, hvis der ikke er lys. Det er jo lettere ikke at blive genkendt, hvis der er mørkt" (Informant 3)</i>	Uhensigtsmæssig indretning, som (f.eks. oversigtsforhold) skaber utryghed i forhold til kriminalitet Uhensigtsmæssig indretning af boligområdet skaber muligheder for, at begå kriminalitet.