



Kulturmøde og integration på Gjøl ca. 1910-1930

- da Vesterhavs-fiskere flyttede ind i Limfjorden

Kandidatspeciale fra Bente Bjørn - Studienummer 19942330

Vejleder: Bo Poulsen

Speciale i Historie ved Aalborg Universitet. 1. august 2016

Kulturmøde og integration på Gjøøl ca. 1910-1930

- *da Vesterhavs-fiskere flyttede ind i Limfjorden*

Indhold

1. Problemstilling.....	7
2. Teori.....	10
2.1. "Pull-" og "push-faktorer" som motivation for migration.....	10
2.2. Integration i fællesskaber.....	10
3. Metode.....	13
4. Kilder og kildekritik.....	15
4.1. Historiske kilder.....	15
4.2. Erindringer.....	16
4.3. Offentlig omtale.....	16
4.4. Protokoller, regnskabsbøger og offentlige lister.....	17
4.5. Interview.....	18
5. Kontekst.....	20
5.1. Om Gjøøl.....	20
5.2. Beboerne på Gjøøl.....	22
5.2.1. Opsamling om Gjøøl.....	24
5.3. Om Harboøre i perioden op til 1910.....	24
5.4. Missionen på Harboøre.....	26
5.5. Opsamling - Hvorfor flyttede Harboøre-fiskere til Gjøøl.....	30
6. Empiri.....	31
6.1. Mødet med Gjøøl.....	31
6.2. Familien Sandsgaard.....	32
6.2.1 Opsummering om familien Sandsgaard.....	34
6.3. 1914 Familien Hvas.....	34
6.3.1 Opsummering om familien Hvas.....	35
6.4. 1914 - Poul Ovesen Poulsen.....	36
6.4.1 Opsamling om Poul Ovesen Poulsen.....	36

6.5. 1919 Familien Flyvholm	36
6.5.1 Opsummering om familien Flyvholm	37
6.6 1923 Familien Kirk	37
6.6.1 Opsamling om familien Kirk.....	38
6.7. Opsamling - teori og praksis	38
7. Tilflytternes møde med Gjøøl?	40
8. Hans Kirk på Gjøøl.....	42
9. Fiskeri på Gjøøl 1900-1930	44
9.1. Bedre redskaber	45
9.2. Fiskehandel fra Limfjorden	49
9.3. Håndhævelse af fiskeretten.....	51
9.4. Fællesskab om fiskeri.....	52
9.4.1. Børn mødtes på havnen	56
9.5. Opsamling om fiskerne og deres samarbejde	56
10. Relationer og fællesskaber på Gjøøl.....	58
10.1. Arbejds- og familielignende fællesskaber	58
10.2. Socialt hierarki	60
10.3. Religiøse skel og fællesskaber	62
10.4. Moralske forskelle	64
10.5. Opsamling om relationer og forskelle	65
11. Hvordan forløb kulturmøde og integration?	66
11.1. Peder Sandsgaard	66
11.2. Christen Sandsgaard.....	66
11.3. Mads Hvas	71
11.4. Poul Ovesen Poulsen	74
11.5. Peder Flyvholm	74
11.6. Niels Kirk	75
11.7. Gjøøl og tilflytterne.....	76
11.7.1. Sandsgaard var en entreprenør.....	76
12. Geografisk mobile efterkommere	78
13. Konklusion om kulturmøde og integration	80
14. Abstract in English	84
Cultural meeting and integration at Gjøøl from 1910-1930.....	84

15. Referencer	86
15.1. Statens Arkiver Viborg, Ll. Sankt Hans Gade 5, 8800 Viborg.....	86
15.2. Limfjordsmuseet, Kanalvejen 40, 9670 Løgstør	86
15.3. Jammerbugt Kommune, Toftegade 43, 9440 Aabybro	86
15.4. Gjøøl Lokalhistoriske Forening Limfjordsgade 188, Gjøøl, 9440 Aabybro.....	86
15.5. Litteratur.....	86
15.6. Ikke udgivet	87
15.7. Radio/TV	88
15.8. Tidsskrifter og aviser.....	88
15.9. Interview.....	88
15.10. Digitale medier	89

Forsidefoto fra Gjøøl Lokalhistoriske Forening viser, hvordan havnen i begyndelsen af 1900-tallet var en stor arbejdsplads foran Gjøøl Kro. På havnen arbejdede i 1920'erne ca. 30 erhvervsfiskere og 20 lejlighedsfiskere.¹ Til alle foto i denne rapport er givet tilladelse til offentliggørelse.²

¹ Fiskeri-Beretninger, 1910-1930, årlige beretninger fra Landbrugsministeriet, København

² Gjøøl Lokalhistoriske Forening ved Henny Christensen, Gjøøl

Kulturmøde og integration på Gjøøl ca. 1910-1930

- *da Vesterhavs-fiskere flyttede ind i Limfjorden*

*”Der stod en lille flok yderst på broen og spejdede ud over fjorden i den lune sommeraften. De var klædt i fint, blåt jakketøj med blanke støvler og mørke hatte. Det var fiskerne vestfra, som ventede på konerne og børnene.”*³

*”Kvinderne stod i forstaven og stirrede mod det fremmede land. Mod syd var bakkerne tavlede i grønne og gule agre, og mod nord lå landsbyen med brede gårde. Hjemme var landet øde, havgusen gik ind over sandmarkerne, og blæsten sved kornet sort. Her lå gårdene mellem høje, grønne træer, og på agrene stod kornet gult og tæt.”*⁴

(Fra Hans Kirks roman, *Fiskerne*, der udkom i 1928).

1. Problemstilling

I begyndelsen af 1900-tallet flyttede nogle fiskere fra Harboøre til det lille fiskerleje Gjøøl, som ligger i den østlige del af Limfjorden. Fiskerne fra Harboøre og deres indvandring til Limfjorden er udødeliggjort af forfatteren Hans Kirk i romanen, *Fiskerne*.⁵ Hans Kirk skrev romanen, efter at han i nogle måneder havde boet hos sin farbror på Gjøøl.

Gjøøl var dengang en ø i Limfjorden, og Hans Kirks far, Christian Kirk, kom fra Harboøre. Han havde fået mulighed for at uddanne sig til læge og var bosat sig i Hadsund. Hans Kirk havde afsluttet sin juridiske embedseksamen fra Københavns Universitet, og hans far mente, at sønnen trængte til frisk luft, og han havde derfor arrangeret et sommerophold for Hans Kirk på Gjøøl i sommeren 1925. Her skulle han bo på den lokale kro og være på kost hos sin farbror, Niels Kirk, og hans familie.⁶

³ Kirk, Hans 1928, *Fiskerne*, side 5

⁴ Kirk, Hans, 1928, *Fiskerne*, side 6

⁵ Kirk, Hans, 1928, *Fiskerne*

⁶ Kirk, Maren, 1973, *Teas baggrund og eftermæle*, side 110

Efter Hans Kirks sommerophold på Gjøøl udkom romanen, *Fiskerne*, der skildrer en flok troende Vesterhavs-fiskere, der i en søgen efter bedre kår udvanderer med deres familier til en egn omkring Limfjorden for at hellige sig missionen og fjordfiskeriet. I romanen bliver det snart klart for dem, at de går fra asken til ilden,⁷ for på det nye sted var drifterne og ugudeligheden fremherskende. I romanen er Vesterhavs-fiskernes verden et lukket samfund, som kun har ringe kontakt med omverdenen, og mens udviklingen er i fuld gang i verden, står fiskernes lille verden stille på grund af deres fordømmelse af og frygt for de ukendte.⁸

I de mange anmeldelser af romanen er der enighed om, at roman skildrer en gruppe fiskerfamilier, som har forladt Vestkysten og flytter til en egn ved Limfjorden, og her lykkes det dem i løbet af kort tid at erobre sognet for missionen.⁹ I en senere analyse af romanen hedder det, at ”en hel nation kunne se sit eget historiske ansigt spejlet i den.”¹⁰

I romanen nævnes ikke noget om Gjøøl, men blandt beboerne på Gjøøl var der enighed om, at romanen var en nøgleroman¹¹ om netop deres lille samfund, og da Danmarks Radio i 1975 besluttede at filmatisere bogen foregik filmatiseringen i områderne ved Gjøøl. På Gjøøl blev romanen modtaget med meget blandede følelser,¹² da nogle følte sig ”hængt ud” og misforstået.¹³

Romanen og den efterfølgende filmatisering om Vesterhavs-fiskerne,¹⁴ der bosatte sig østpå i Limfjorden, efterlader et indtryk af, at mødet mellem de to kulturer udviklede sig til konflikter, der skyldtes religiøse og moralske forskelligheder mellem Indre Mission og grundtvigianisme.¹⁵

Hans Kirks roman om fiskerne var i mange år en klassiker i gymnasielærernes danskundervisning, og den er blevet analyseret af flere magistre. Bogen er oversat til 15 sprog ”og en international klassiker, fri af rum og tid – og dengang som nu – hamrende relevant.”¹⁶

Jeg vil i dette speciale undersøge, hvordan virkeligheden var på Gjøøl, dengang nogle fiskere flyttede fra det vestjyske fiskersamfund på Harboøre Tange til et bondesamfund på Limfjordsøen Gjøøl.

⁷ Iversen, Bettina Bjerg, maj-juli 2016, <http://www-litteratursiden.dk/analyser/kirk-hans-fiskerne>

⁸ Iversen, Bettina Bjerg, maj-juli 2016, <http://www-litteratursiden.dk/analyser/kirk-hans-fiskerne>

⁹ Kirk, Hans, 1928, *Fiskerne*

¹⁰ Jensen, Carsten, 1981, *Folkelighed og utopi*, side 229

¹¹ Kirk, Maren, 1978, *Fra Harboøre til Gjøøl*, side 46

¹² Thierry, Werner, 1977, *Hans Kirk*, side 38

¹³ Kirk, Maren, 1973, *Teas baggrund og eftermæle*, side 113

¹⁴ Ravn, Jens, 1977, TV-drama ”*Fiskerne*”

¹⁵ Vendsyssel Tidende, 20. februar 1977, side 1 + 18

¹⁶ Iversen, Bettina Bjerg, maj-juli 2016, <http://www-litteratursiden.dk/analyser/kirk-hans-fiskerne>

Hvordan passede livet på Gjøøl omkring århundredskiftet sammen med den moral og de værdier, som fiskerne havde med sig fra Harboøre til Gjøøl?

Jeg undersøger, hvordan mødet mellem de to kulturer foregik og udviklede sig. Herunder hvor hellige var havboerne egentlig? Og i hvor høj grad var mødet mellem havboerne og fjordboerne præget af konflikter? Og hvad var baggrunden for de konflikter, der opstod, og hvordan blev konflikterne løst? Jeg vil ikke sammenligne handling og menneskeskildringer i romanen, Fiskerne, med virkelighedens hændelser og personer, men holde mig til historiske fakta og overleveringer.

Fiktion kan i nogle sammenhænge få stærk indflydelse på, hvordan læsere og seere opfatter historiske forhold, og netop fordi romanen, Fiskerne, er så læst, er det væsentligt at undersøge, hvordan mødet mellem vesterhavsfiskerne og gjølboerne egentlig forløb.

Fiskerne fra Harboøre kom til øen for at fiske, og et centralt aspekt i min undersøgelse er derfor, hvorvidt fiskeriet generelt på Gjøøl blev påvirket af, at fiskerne fra Vestkysten flyttede til Gjøøl, og om fiskeriet havde indflydelse på, hvordan de tilflyttede fiskerne blev modtaget og integreret.

Med udgangspunkt i ovenstående undersøger specialet således følgende problem:

*Hvorfor valgte nogle fiskere fra Harboøre
i begyndelsen af 1900-tallet at flytte ind i Limfjorden,
og hvilke forventninger havde de til et liv på Gjøøl?
Hvordan forløb mødet mellem de to kulturer, og hvordan
lykkedes det tilflytterne at integrere sig i livet på Gjøøl?*

Specialet indledes med en præsentation af teoretiske perspektiver angående geografisk mobilitet og strategier for integration. Ved hjælp af disse teorier vil jeg analysere den kontekst, som mødet mellem Vesterhavs-fiskerne og fjordboerne foregik i og integrationen på Gjøøl. De seks fiskere som flyttede til Gjøøl, var ikke en homogen gruppe og analyseres derfor først separat, hvorefter jeg analyserer og vurderer tilflyttergruppen som helhed.

2. Teori

2.1. "Pull-" og "push-faktorer" som motivation for migration

For at vurdere fiskernes motivation for at flytte fra Harboøre, tager jeg afsæt i teoretiske begreber, som historiker Asbjørn Romvig Thomsen¹⁷ har udviklet. Han var inspireret af den franske sociolog og antropolog Pierre Bourdieu¹⁸, der var af den opfattelse, at der i familiemedlemmers habitus er indlejret erfaringer med geografisk mobilitet, der disponerer dem for at vandre. Bourdieu mente, at det enkelte menneskes erfaringsgrundlag har indflydelse på, hvilken strategi den enkelte vælger at følge.

I bogen *Lykkens Smedje*?¹⁹, forklarer Romvig Thomsen sine forskningsresultater, der bunder i kvantitative analyser om enkelte personer og deres livsbaner. Han mener, at geografisk mobilitet i almindelighed må betragtes som en strategi, der anvendes, for på et fremmed sted at opnå noget som ikke kunne opnås hjemme. Men mobiliteten kan være både negativ og positiv: Mobiliteten kan betegnes som negativ, hvis personer flytter i desperation over de manglende muligheder på hjemegnen. Eksempelvis kan forhold som fattigdom, ødelæggelse eller ulykker være såkaldte ”push-faktorer”, som motiverer en sådan negativ mobilitet. Omvendt kan mobiliteten betegnes som positiv, hvis personer rejser ud med et præcist mål for øje på det fremmede sted. I den situation er migrationen et positivt strategisk valg, hvor nye muligheder (såkaldte "pull-faktorer") trækker en migrant til et nyt sted.²⁰

Romvig Thomsens resultater viser, at familier med en tilflyttet ægtefælle oftere vælger at flytte til et andet sogn end familier, hvor ægtefællerne er fra samme sogn, og at børn af migranter langt oftere flytter fra deres fødesogn end børn af lokalt forankrede forældre.²¹

Jeg vil i denne undersøgelse vurdere, om migrationshistoriens klassiske ”pull-” og ”push-faktorer” har nogen indflydelse på, hvordan Harboørefiskerne integrerede sig i deres nye omgivelser.

2.2. Integration i fællesskaber

Poul Holm har som historiker studeret forskellige kystfolk og befolkningsgrupper med tilknytning til fiskeri.²² Han har desuden beskrevet teorier om, hvordan fiskere og kystfolk samarbejder i

¹⁷ Romvig Thomsen, Asbjørn, 2011, *Lykkens smedje?*, side 312

¹⁸ Romvig Thomsen, Asbjørn, 2011, *Lykkens smedje?*, side 32 og 310

¹⁹ Romvig Thomsen, Asbjørn, 2011, *Lykkens smedje?*, side 310

²⁰ Romvig Thomsen, Asbjørn, 2011, *Lykkens smedje?*, side 312

²¹ Romvig Thomsen, Asbjørn, 2011, *Lykkens smedje?*, side 311

²² Holm, Poul, 2016, *Historical Fishing Communities*, side 37

fællesskaber, og hvordan fællesskaber kan udvikle sig. Ud fra disse teorier, vil jeg vurdere, hvordan det lykkedes fiskere fra vestkysten og øboerne på Gjøøl at finde sammen i fællesskaber.

Poul Holm inddrager teorier fra sociologi, socialantropologi og etnografi, og han definerer fællesskaber som sociale netværk, der rækker ud over det at være en del af en besætning i en båd. I Poul Holms teori skal fiskere have nogle særlige færdigheder for at klare sig i det element, som de arbejder med. Deres arbejde kræver kendskab til havet, vejret og nogle sejlerfærdigheder, som læres gennem generationer. Desuden skal fiskere helst være hårdføre, udholdende og i stand til at træffe beslutninger for at få et godt udbytte ud af at fiske.

Poul Holm deler fællesskaberne i to kategorier. Der er dels de geografisk definerede fællesskaber og dels de erhvervsbestemte fællesskaber. De geografisk definerede fællesskaber er, hvor en samling af mennesker lever og arbejder i et defineret område, hvor de gennem flere generationer er nært knyttet sammen gennem ægteskaber, og hvor den kønsmæssige arbejdsfordeling er indarbejdet gennem generationer. Erhvervsbestemte fællesskaber har ikke nogen rumlig grænse, men de findes mellem mennesker, som deler et arbejdsrelateret livssyn. De har ofte haft en fælles oplevelse, som kan dominere deres tilværelse i en periode trods sproglige, etniske, religiøse eller andre forskelligheder, ligesom forskellig social og hierarkisk status bliver underordnede for fællesskabet. Som et eksempel på et sådant fællesskab nævner Poul Holm et skib, hvor alle ombordværende i den periode, som sejladsen varer, er et arbejdsbestemt fællesskab.²³

Når sociologer og etnografer udforsker fællesskaber, sker det ofte gennem kvalitative undersøgelser med interview, og andre undersøgelser, der er en blanding af kvalitative og kvantitative undersøgelser. Historikere har sædvanligvis vanskeligt ved at foretage kvalitative undersøgelser, da der ikke eksisterer ret meget skriftligt materiale til sådanne, men alligevel støtter historikere sig til oplysninger om materielle ting og praksis som for eksempel bosættelse og adfærdsmønstre.

Poul Holm gennemgår i sin artikel om historiske fiskefællesskaber²⁴ et eksempel, hvor den amerikanske sociolog Robert Redfield²⁵ ser et fællesskab som en lille homogen velintegreret enhed, der for eksempel kunne være en landsby, hvor udefrakommendes indflydelse opfattes som noget skræmmende og opløsende, og den model åbner ikke nogen mulighed for forandring indenfor fællesskabet, hvis det skulle blive hjemstøgt at noget udefra.

²³ Holm, Poul, 2016, *Historical Fishing Communities*, side 32

²⁴ Holm, Poul, 2016, *Historical Fishing Communities*, side 34

²⁵ Holm, Poul, 2016, *Historical Fishing Communities*, side 34

Den norske forsker Frederik Barth vurderede i 1960'erne anderledes.²⁶ Han mener, at fællesskaber nogle gange får nogle gunstige situationer, hvor en individuel entreprenør griber muligheden for at forandre og sætte en proces i gang og sætte en ny kurs for fællesskabet. Barth ændrede derved fokus fra fællesskabet til den individuelle initiativtager.

Jeg vil i denne undersøgelse vurdere, hvordan de to forskellige teorier passer på situationen på Gjøøl mellem 1910-1930, da nogle mennesker ude fra den barske vestkyst flytter til øen.

²⁶ Holm, Poul, 2016, *Historical Fishing Communities*, side 34

3. Metode

For at undersøge problemstillingen har jeg studeret en række historiske kilder samt gennemført interviews med personer, som oplevede og husker fiskernes tilflytning til Gjøøl.

Først vil jeg redegøre for forholdene på Gjøøl, og jeg har derfor udforsket historiske kilder, der beskriver, hvordan beboerne på Gjøøl levede, før nogle fiskerne fra Harboøre flyttede til øen. Nogle oplysninger har jeg fundet i Trap Danmark,²⁷ og andre oplysninger stammer fra bøger, billeder og protokoller, som nu opbevares i et arkiv hos Gjøøl Lokalhistoriske Forening på Gjøøl. Desuden har jeg studeret folketællingerne fra slutningen af 1800-tallet og frem til 1930 samt kirkebøger fra samme periode, 1910-1930.²⁸

Derefter vil jeg redegøre for det samfund, som fiskerne fra Harboøre kom fra. Hvem var de? Hvorfor valgte de at flytte til Gjøøl? Hvilke forventninger havde de til et liv på Gjøøl? Var deres motiver og strategier for flytningen ens, og mødte de deres nye samfund med en interesse for at integrere sig i øsamfundet på Gjøøl?

Det personlige møde mellem fiskerne fra Harboøre og beboerne på Gjøøl er beskrevet og fortalt af slægtninge efter de første tilflyttere og af daværende beboere på Gjøøl. Nogle slægtninge og naboer til fiskerne medvirkede i 1975 i en dokumentarfilm om fiskerne,²⁹ og andre medvirkede i 1977 og 1979 i radioudsendelser³⁰ om Gjøøl og om fiskerne fra Harboøre.³¹ Desuden er der nulevende gjølboere, som husker de første tilflyttere, og som gik i skole med tilflytternes børn. Jeg har derfor foretaget en empirisk undersøgelse med interview af nogle af disse gjølboere.

Tilflytterne kom ikke i en samlet flok, de var ikke nogen homogen gruppe, og deres familier udviklede sig forskelligt. Jeg vil derfor analysere de fem familier og den enlige mand, som flyttede til Gjøøl, hver for sig og derefter som en samlet gruppe. Jeg har blandt andet undersøgt, hvilke relationer, der var mellem de seks fiskere og deres familier.

I fiskeri-beretningerne³² fra begyndelsen af 1900-tallet kan jeg se, hvordan fiskeriet udviklede sig på Gjøøl. Jeg har derfor undersøgt, hvordan der blev investeret i fiskeri, og hvordan fangsten udviklede sig i samme periode. For at vurdere resultaterne har jeg sammenlignet fangstresultaterne

²⁷ Trap, J. P. 1898, *Kongeriget Danmark*, side 162-164

²⁸ Rigsarkivet, Kirkebøger 1870-1930

²⁹ Holten Hansen, Finn, 1975, *Spejlinger*

³⁰ Mejer, Birte og Nielsen Brovst, Bjarne, 1979, *I ro og mag*

³¹ Kühnel, Ole, 1977, *Nytårsstue*

³² Fiskeri-Beretninger, 1898-1930

for Gjøøl med fangstresultaterne for hele Limfjorden i samme periode. Desuden har jeg gennem interviews fundet frem til en protokol, der viser, hvor meget en lokal fiskehandler købte af fiskernes fangst i perioden fra 1918-1927. Her kan jeg se hvilke fisk, der blev handlet med i den periode, hvem der havde et samarbejde, og hvad de forskellige fiskere solgte til den lokale fiskehandler. Jeg kan også vurdere, hvordan Harboøre-fiskernes tilflytning fik indflydelse på fiskeriet og beboerne på Gjøøl.

Ud fra personlige erindringer fra efterkommere og interviews har jeg erfaret, at fiskernes tilflytning fik indflydelse på det sociale hierarki på Gjøøl, og jeg har derfor undersøgt beboernes økonomiske status ved at studere skatteberegningerne³³ fra den valgte periode. Jeg har også undersøgt, hvordan fiskerne indgik i de fællesskaber, der var om religiøse, erhvervsprægede og familiære forhold. Endelig redegøres der i specialet for, om der i perioden 1910-1930 var konflikter, som måtte afgøres i retten, og hvordan fiskerne fra Harboøre deltog i det offentlige liv.

På basis af denne redegørelse analyseres tilflytternes kulturmøde med Gjøøl ved at anvende ovennævnte teorier om fællesskaber.³⁴

³³ Gjøøl Kommune Skattelister, 1917-1940

³⁴ Holm, Poul, 2016, *Historical Fishing Communities*, side 34

4. Kilder og kildekritik

4.1. Historiske kilder

Trods den store interesse for Hans Kirks roman om fiskerne fra Harboøre, er der ikke tidligere skrevet noget historisk om de fem familier og en ungkarl, der i perioden fra 1909 - 1923 flyttede fra den jyske vestkyst til Gjøl.

Øen Gjøl og livet på Gjøl er beskrevet i Trap Danmark,³⁵ der indeholder konkrete fakta om landskaber, naturen og optællinger. Dertil kommer en historisk bog, Gjøl – en Limfjordsø - Glimt fra et fiskerbondesamfund i Nordjylland, fra 1987 skrevet af Christiane Morisset Andersen.³⁶ Hun boede i en periode på Gjøl, hvor hun var gift med en minkavler. Christiane Morisset Andersen har beskrevet den historiske udvikling, fra dengang øen var et fiskerbondesamfund og indtil cirka 1980, og da hendes beretninger spænder over en lang tidsperiode, er der ikke noget fokus på den forholdsvis korte periode, som dette speciale handler om. Hun fortæller om livet og menneskene på Gjøl, beboernes beskæftigelse og deres indbyrdes relationer. Hun har opsøgt både skriftlige og mundtlige kilder, og nogle af hendes vurderinger om livet på Gjøl i begyndelsen af 1900-tallet skal tages med forbehold for erindringsforskydninger i perioden op til 1987.

Limfjordstangen mellem Limfjorden og Vesterhavet, var fra begyndelsen af 1800-tallet til begyndelsen af 1900-tallet et handelscentrum, og det blev i den periode et centrum for indremissionsk vækkelse, religiøse begivenheder og voldsomme drukneulykker. Der er derfor skrevet meget om stedet, beboerne og livet på Harboøre Tange. Den indremissionske missionær Laust Bruun skrev i 1929 om sine oplevelser fra Harboøre og Vendsyssel,³⁷ og forfatteren Erik Bertelsen fik i 1982 udgivet et meget lille skrift, Harboøre for 130 år siden.³⁸ Erik Bertelsen var selv født og opvokset i Harboøre, og han kendte de fleste mennesker og deres liv på Limfjordstangen. Hans skildringer³⁹ og romanen om Harboøre⁴⁰ er præget af en stolthed over at være vokset op mellem mennesker, som han værdsatte højt.

I nærværende speciale omfatter Harboøre noget mere end byen Harboøre. Det omfatter hele den del af Limfjordstangen, som ligger syd for den nuværende åbning, og hedder Harboøre Tange.⁴¹ Jeg

³⁵ Trap, J. P., 1898, *Kongeriget Danmark*, side 162

³⁶ Morisset Andersen, 2011, *Gjøl – en Limfjordsø*, side 6

³⁷ Bruun, Laust, 1929, *Gudelige småskrifter*

³⁸ Bertelsen, Erik, 1962, *Harboøre for 130 år siden*

³⁹ Bertelsen, Erik, 1962, *Harboøre for 130 år siden*, side 21

⁴⁰ Bertelsen, Erik, 1942, *Harboør Folk*

⁴¹ Christiansen, Palle Ove og Mathiesen, Hanne, 1974, *Fiskere og bønder på Harboør*, side 47

skriver derfor ”på Harboøre”, hvilket jeg finder passende, da det også er betegnelsen i mange af den tids dokumenter⁴² og i erindringer, som jeg har studeret.

4.2. Erindringer

Hans Kirks kusine, Maren Kirk, har skrevet sine erindringer, som er udgivet i bogen, *Fra Harboøre til Gjøøl*,⁴³ hvor hun fortæller om sin familie, og familiens åndelige og moralske værdier samt om familiens begrundelse for at flytte til Gjøøl.⁴⁴ Hendes erindringer er naturligvis præget af det liv, hun havde fra sine første år på Gjøøl og indtil 1978, men hendes oplysninger om familiens liv og værdier kan forventes at være nogenlunde retvisende, selvom hun første har skrevet sine erindringer senere.

På lokalhistorisk arkiv har jeg fundet erindringer⁴⁵ fra Karl Flyvholm, der var søn af en fisker fra Harboøre. Han kom til Gjøøl som barn, og han har skrevet om sin barndoms jul, men erindringerne er ikke daterede, og jeg kan derfor ikke vide, hvor gammel han var, da han skrev sine erindringer. Det samme gælder erindringer⁴⁶ fra Johannes Hvas, der også var søn af en fisker fra Harboøre.

En fisker, Karl Bachmann, der tilhørte en af de gamle Gjøøl-familier, har efterladt sig erindringer, der blev udgivet i 1985.⁴⁷ Han voksede op i en indremissionsk familie og levede næsten hele sit liv på Gjøøl fra 1899-1990, og i perioden fra 1948-1973 var han også sognefoged. Erindringerne⁴⁸ kan være påvirket af mange års erfaringer og snak med andre. Den samme fisker medvirkede også i tv-udsendelsen, som Finn Holten Hansen lavede i 1975 om fiskerne fra Harboøre.⁴⁹

4.3. Offentlig omtale

Da Danmarks Radio i 1975 begyndte at filmatisere Hans Kirks roman om fiskerne, rejste tv-producer Finn Holten Hansen til Gjøøl, hvor han lavede en dokumentarfilm, *Spejlinger*,⁵⁰ med interviews med børn af de tilflyttede fiskerne fra Harboøre samt nogle af de mennesker, som havde arbejdet og levet sammen med de seks familier. Allerede på det tidspunkt lå begivenhederne fra 1910-1930 langt tilbage, og erindringerne kan derfor være præget af senere hændelser og snak. Udsagn må derfor tages med forbehold. Finn Holten Hansen var meget optaget af at lave

⁴² Rigsarkivet, Folketællinger 1916

⁴³ Kirk, Maren, 1978, *Fra Harboøre til Gjøøl*

⁴⁴ Kirk, Maren, 1978, *Fra Harboøre til Gjøøl*, side 28

⁴⁵ Flyvholm, Karl, udateret, erindringer

⁴⁶ Hvas, Johannes, udateret, erindringer

⁴⁷ Bachmann, Karl, 1985, *Blandt fiskere og andet godtfolk på Gjøøl*

⁴⁸ Bachmann, Karl, 1985, *Blandt fiskere og andet godtfolk på Gjøøl*

⁴⁹ Holten Hansen, Finn, 1975, *Spejlinger*

⁵⁰ Holten Hansen, Finn, 1975, *Spejlinger*

udsendelsen, og han har derfor taget sine oplevelser fra dengang med i sine erindringer, *Målt på langs*,⁵¹ hvor han over flere sider citerer børn af fiskerne samt andre gjølboere.

Det samme forbehold gælder forskellige udsagn fra Niels Sandsgaard, der var søn af en fisker fra Harboøre, og nogle gjølboere, som medvirker i radioudsendelser fra 1977⁵² og 1979.⁵³ I de udsendelser medvirker flere mennesker, som var børn, dengang fiskerne flyttede til Gjøøl, og deres udsagn kan derfor også være præget af oplevelser gennem ungdom og voksenliv.

Ved at studere datidens lokale aviser,⁵⁴ Aalborg Stiftstidende⁵⁵, Vendsyssel Tidende og Aalborg Amtstidende, har jeg set, hvordan fiskerne fra den jyske vestkyst tog del i det offentlige liv, og hvordan de eventuelt forholdt sig til det offentlige liv og myndigheder.

4.4. Protokoller, regnskabsbøger og offentlige lister

Familiernes slægts- eller slægtslignende forhold fremgår af kirkebøger samt folketællinger, og de oplysninger er derfor troværdige. Desuden kan jeg registrere andre relationer ved at studere kommunale forhandlingsprotokoller⁵⁶ samt en salgsprotokol⁵⁷ fra den lokale fiskeopkøber på Gjøøl. I kommunale protokoller kan jeg se, hvem, der ved giftermål var forlover for hvem, og i protokollen fra fiskeopkøberen kan jeg se, hvem der fiskede sammen med hvem. Af kirkebøgerne fremgår det også, hvem der stod fadder til de forskellige børn, og jeg kan ud fra de oplysninger se nogle forbindelser uden at kende årsagen til deres interne forbindelser.

Af folketællingen i 1916 kan jeg konstatere de enkelte beboeres økonomiske status i 1916, og for at få flere oplysninger om beboernes sociale hierarki har jeg efterfølgende studeret skattelister fra Gjøøl Kommune (Foto 1) i perioden 1917-1930.⁵⁸

En af de første fiskere, Christen Sandsgaard, der i 1910 flyttede til Gjøøl, førte fra 1900-1944 et regnskab i små kalenderbøger,⁵⁹ og de fleste af hans små regnskabsbøger er bevaret, og de ligger nu hos et af hans børnebørn, der bor på Gjøøl. Sammen med hende,⁶⁰ Birgitte Sandsgaard, har jeg studeret bøgerne, som indeholder oplysninger om køb af båd, fiskevand og materialer til hus, udlån,

⁵¹ Holten Hansen, Finn, 2004, *Målt på langs*, side 103-118

⁵² Kühnel, Ole, 1977, *Nytårstue*

⁵³ Mejer, Birte og Nielsen Brovst, Bjarne, 1979, *I ro og mag*

⁵⁴ NORDJYSKE Historiske Avisarkiv, juni-juli 2016, <http://nordjyske-avisarkiv.dk/>

⁵⁵ Aalborg Stiftstidende, Nordjyske Historiske Avisarkiv

⁵⁶ Sognerådets forhandlingsprotokol 1890-1924 og Sognerådets forhandlingsprotokol 1924-1952

⁵⁷ Madsen, Marinus, 1918-1927, *Salgsprotokol*

⁵⁸ Gjøøl Kommunes skattelister 1917-1930

⁵⁹ Sandsgaard, Christen, 1900-1940, regnskabsbøger

⁶⁰ Sandsgaard, Birgitte, april 2016, interview

fangstresultater og meget andet. Desuden har han noteret, hvad han selv og andre betalte i skat, og hvad hans hustru fik til husholdning og andre indkøb. De regnskabsbøger bidrager med mange oplysninger om flere af fiskerne fra Harboøre og om slægtskabet mellem nogle af dem, og fordi der i de bøger findes konkrete levn fra den tid, vil jeg benytte Christen Sandsgaard og informationer fra hans bøger som en tråd gennem historien (Bilag 3).



Foto 1. Skattelisterne fra Gjøøl Kommune opbevares nu på rådhuset i Jammerbugt Kommune, Aabybro, hvor jeg har studeret, hvor meget de forskellige beboere i den tidligere Gjøøl Kommune betalte af deres formue og indkomst.

I begyndelsen af 1900-tallet var skattelisterne offentlige og blev lagt frem til gennemsyn.

(Foto: Bente Bjørn)

En protokol fra den lokale fiskeopkøber, Marinus Madsen, på Gjøøl fra 1918-1929⁶¹ fortæller noget om, hvad de forskellige fiskere i den periode bragte i land på Gjøøl, og hvor mange fiskere, der landede fisk på Gjøøl. Men protokollen fortæller ikke, om de solgte noget andre steder. Opgørelserne kan sammenlignes med resultaterne i de årlige Fiskeri-Beretninger fra Landbrugsministeriet⁶² og kontrolleres der. Oplysninger i årbøgerne fra Landbrugsministeriet må forventes at være sandfærdige, da de er samtidige kilder om noterede fakta i den periode, som beskrives.

4.5. Interview

På Gjøøl har jeg interviewet fire personer, som havde relationer til fiskerne fra Harboøre. De er derfor gode kilder, men deres udsagn skal naturligvis tages med forbehold, da begivenhederne ligger mange år tilbage, og deres erindring kan derfor være påvirket af både romanen, *Fiskerne*, den efterfølgende filmatisering af romanen samt efterfølgende hændelser. De fire personer er en af fiskerbørnenes klassekammerater, Stein Andersen,⁶³ en tidligere fisker, Bent Christensenen,⁶⁴ der gennem hele sit liv har levet med fiskerne og deres efterkommere, og Aage Fuglsang Christensen,⁶⁵

⁶¹ Madsen, Marinus, 1918-1927, *Salgsprotokol*

⁶² Fiskeri-Beretning, 1910-1930

⁶³ Andersen, Stein, april 2016, interview

⁶⁴ Christensen, Bent, marts 2016, interview

⁶⁵ Christensen, Aage Fuglsang, juni 2016, interview

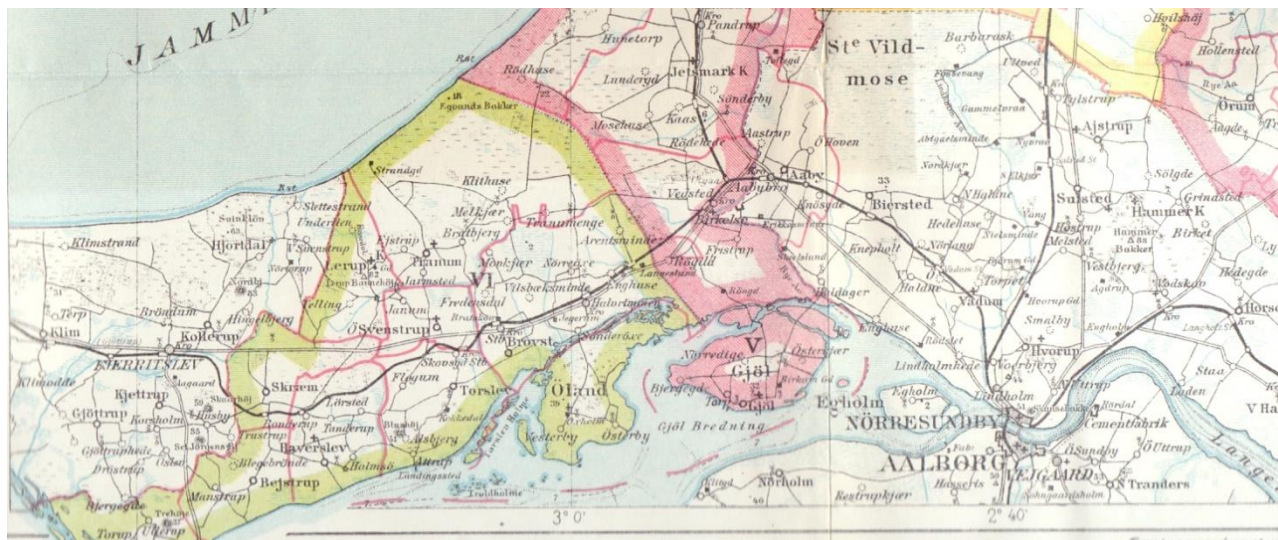
som sammen med sin far kørte tjærede fiskegarn fra tjæregraven til havnen for fiskerne, samt Birgitte Sandsgaard,⁶⁶ der er barnebarn af de første tilflyttere,

Birgitte Sandsgaard husker ikke sin farmor, Laurette Sandsgaard, men hun er meget stolt af sin farmor, og Birgitte Sandsgaards udsagn skal derfor vurderes kritisk. Udsagn fra Bent Christensen og Aage Fuglsang Christensen, skal også vurderes kritisk, da begge var i familie med en hustru til en af de tilflyttede fiskere. Alle fire interview-personer har boet på Gjøøl fra de blev født til i dag, og de har utallige anekdoter, som de gerne vil fortælle.

⁶⁶ Sandsgaard, Birgitte, april 2016, interview

5. Kontekst

For at undersøge hvorfor fiskerne fra den jyske vestkyst flyttede ind i Limfjorden vil jeg i dette afsnit beskrive det geografiske område og det landskab, hvor fiskerne fra Harboøre flyttede til, og hvor de kom fra, samt befolkningerne og det liv, som de flyttede til, og hvor de kom fra.



Figur 1. Kort over områder ved Gjøl 1921. På kortet er Gjøl markeret med lyserød kant, der viser, at øen hørte under Hvetbo Herred. Vest for Gjøl ligger Øland, der er markeret med en lysegrøn kant, fordi den hørte under Øster Han Herred. Kortet er tegnet og reproduceret af Generalstabens topografiske Afdeling 1921.⁶⁷

5.1. Om Gjøl

Gjøl var indtil 1940 en ø i Limfjorden beliggende lidt vest for Aalborg (Figur1). Øen hørte i mange år under Børglum Kloster, men efter reformationen i 1536 blev øen kongelig ejendom, og øen blev senere overdraget som en privat ejendom, hvor landbruget hørte under herregården Birkumgaard⁶⁸

I 1895 var Gjøl – dengang Gøl - beregnet til at omfatte 4150 tønder land jord⁶⁹ – svarende til cirka 23 kvadratkilometer. På en fjerdedel af øen var der rug, hvede, byg og havre, og bønderne dyrkede desuden kartofler og roer. 522 tønder land jord var lagt ud til afgræsning, og så var der en del til haver, skov, stengærde, veje og hede. 34 bønder havde deres egen gård. Der var seks fæstebønder og 102 huse med lidt jord og 11 huse uden jord. På øen var der 198 heste, 682 køer, 711 får, 554 svin og et stort antal høns. På Gjøl ernærede 529 mennesker sig ved jordbrug, 75 levede af fiskeri

⁶⁷ Trap, J. P., 1924, *Kongeriget Danmark*, 4. udgave, side 19

⁶⁸ Trap, J. P., 1898, *Kongeriget Danmark*, 3. udgave, side 162

⁶⁹ Trap, J.P., 1898, *Kongeriget Danmark*, 3. udgave, side 162

med 12 fiskerbåde, 78 levede af industri, 18 af handel, 75 af forskellige daglejerjob, 16 kunne klare sig for opsparede penge, 16 havde immatrikulerede virksomheder (præst eller lærer), og 26 var på fattighjælp⁷⁰ - tilsammen 833 beboere på øen.

Beboerne var omkring århundredskiftet fordelt i tre enklaver. Ved havnen var kroen, et andelsmejeri, Gjøøl Sogns Sparekasse samt den lokale brugsforening. Længere mod øst var kirken, Gjøøl Østre Skole og Birkumgård, der stadig var en stor arbejdsplads med mange ansatte til at passe kreaturer og marker, og mod nord boede nogle landmænd, som levede af landbrug og kvægavl. Jordkvaliteten var meget uensartet, og markerne var opdelt i mange smalle lodder, hvilket betød, at landmændene havde forskellige jordstykker rundt om på øen.

Nogle af landmændene supplerede deres indkomst med lidt fiskeri. Nogle koner hjalp i det 18. århundrede hinanden to og to med at fange ål, og på Gjøøl fortsatte nogle af de fattige koner (Foto 2) helt op til 1920 med at glibe ål.⁷¹ Fiskeriet har fra gammel tid betydet meget for gjøølboerne. Her hentede mange familier hver dag mad til deres daglige husholdning, og andre familier kunne bytte sig til andre varer med nogle friske fisk.

I 1919 blev Gjøøl forbundet til nabøen Øland via en dæmning, og i 1940 blev Gjøøl med omfattende dræning på et område nord for øen gjort landfast med Vendsyssel.

Forskellige områder med skov rundt om på øen gav plads til et rigt dyreliv, og på engdragene langs kysterne mod nord, øst og vest var der et rigt fugleliv. Her kunne jægere i jagtsæsonen tjene lidt ekstra, når de solgte deres ænder og gæs i Aalborg.⁷²

Alle, der ejede jord ned til fjorden, havde indtil 1931 ret til at oprette ålegårde (Figur 2) ud fra deres jord, og man måtte på Gjøøl slå pæle til fiskegarn i op til 50 meter fra land. Nogle bønder med ret til ålegårde⁷³ valgte at leje retten ud til erhvervsfisker, der anvendte store ruser. Det skabte imidlertid utilfredshed blandt de fiskere, der selv fiskede ud for deres jorder. Så de klagede over erhvervsfiskerne.⁷⁴

⁷⁰ Trap, J. P., 1898, *Kongeriget Danmark*, 3.udgave, side 162

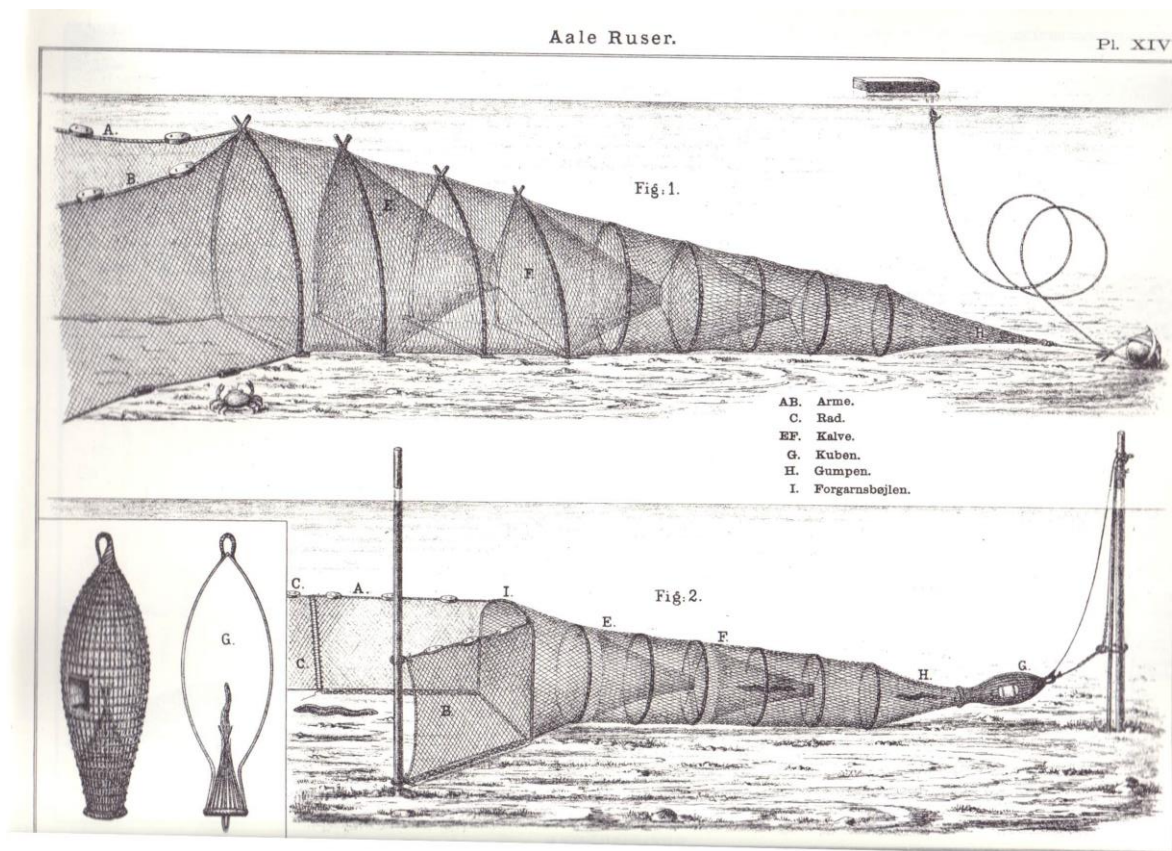
⁷¹ Morisset Andersen, Christiane, 2011, *Gjøøl – en Limfjordsø*, side 55

⁷² Morisset Andersen, Christiane, 2011, *Gjøøl – en Limfjordsø*, side 70

⁷³ Ifølge lov af 1907 forstås ved en ålegård ”et til ålefangst bestemt redskab, som består af en eller flere ruser i forbindelse med en fra land ved almindeligt højvande udsat rad bestemt til at lede ålene i ruserne.

⁷⁴ Morisset Andersen, Christiane, 2011, *Gjøøl – en Limfjordsø*, side 46

I 1931 vedtog myndighederne en ny saltvandsfiskerilov, der sløjfede retten til ålegårde.⁷⁵



Figur 2. Tegning af åleruse og ålegård, som lodsejere havde ret til at opstille 50 meter ud for deres ejendom.⁷⁶

5.2. Beboerne på Gjøøl

Gjøøl var et øsamfund, hvor de fleste levede af jordbrug, som deres slægtninge havde købt og drevet gennem generationer. De fleste beboere var født på Gjøøl, og blandt tilflytterne var nogle håndværkere, lærere, en organist og nogle, som havde giftet sig ind i en af de gamle gjølfamilier.⁷⁷ Deres fællesskab kan karakteriseres som et geografisk-defineret fællesskab,⁷⁸ hvor de fleste i befolkningen havde levet sammen gennem generationer og levet af det landbrug, der var på øen og det fiskeri, der var i det nærmeste vand ved øen.

⁷⁵ Morisset Andersen, Christiane, 2011, *Gjøøl - en Limfjordsø*, side 46

⁷⁶ Drechsel, C. F., 1988, *Oversigt over vore saltvandsfiskerier*, side 86

⁷⁷ Rigsarkivet, Folketælling 1911

⁷⁸ Holm, Poul, 2016, *Historical Fishing Communities*, side 32

I begyndelsen af 1900-tallet var stort set alle beboere på Gjøøl beskæftiget på Gjøøl eller med fiskeri eller transport. Kvinderne arbejdede i deres hjem med at sørge for familiens husdyr, lave mad af produkterne fra landbruget, lidt fiskeri, klippe fårene, karte, spinde og sy tøj samt fremstille lys, sæbe og øl. Børnene skulle også passes, indtil de blev så store, at de kunne hjælpe til.



Foto 2. Fem kvinder, der gliber ål ud for Gjøøl omkring århundredskiftet. (Gjøøl Lokalhistoriske Forening)

Beboerne på Gjøøl udgjorde et homogent samfund, hvor man var vant til at hjælpe hinanden. Gjøølboerne giftede sig næsten udelukkende med hinanden, og mange var i slægt med hinanden.⁷⁹ Op til 1930 døde mange i barselsseng, og det var skik og brug at enkemanden giftede sig igen med husets tjenestepige, der ofte stammede fra en anden landsby og således bragte nyt blod til byen. Sognets kirkebøger vidner om mange dødfødte børn på Gjøøl.⁸⁰

Omkring århundredskiftet var der to missionshuse på Gjøøl. Det første blev opført i 1895 af beboere, som tilhørte den fri lutherske mission, og der var altid musik og sang ved deres møder.⁸¹ Det andet blev bygget i 1897 af beboere, som tilhørte det indre missionske samfund.⁸² De forskellige missioner levede fredeligt med hinanden.⁸³

⁷⁹ Rigsarkivet, Folketælling og kirkebøger.

⁸⁰ SAV. ASA-112-1-7-M-10902

⁸¹ Bachmann, Karl, 1985, *Blandt fiskere og andet godtfolk på Gjøøl*, side 121

⁸² Christensen, Bent, interview, marts 2016

⁸³ Holten Hansen, Finn, 2004, *Målt på langs*, side 113

Fra 1901-1930 år voksede antallet af fastboende på Gjøøl til 1035 fordelt på 215 husstande. I samme periode fordelte beboerne sig på flere erhverv. Nogle specialiserede sig indenfor håndværk og blev murer, snedker, smed, skomager eller barber. Andre forsøgte at klare sig som fiskere, og de fleste havde ved siden af fiskeriet et par køer og lidt jord. Der var også en kro og en færgeforbindelse, og nogle var beskæftiget med handel i forretninger, i sparekassen eller med transport.⁸⁴

5.2.1. Opsamling om Gjøøl

Gjøøl var omkring århundredskiftet et lille lukket samfund på en frodig ø. Mange beboere var i familie med hinanden, og mange var vant til at hjælpe hinanden. Erhvervene var ikke var skarpt opdelt, og mange ernærede sig ved landbrug, fiskeri og jagt. Således kan Gjøøl i starten af 1900-tallet betegnes som et geografisk defineret fællesskab jævnfør Poul Holm teori.⁸⁵

5.3. Om Harboøre i perioden op til 1910

For at forstå, hvorfor nogle fra Harboøre Tange forlod egnen, vil jeg kort fortælle lidt om livet på tangen mellem Vesterhavet og Limfjorden i 1800-tallet. Her levede beboerne dels af fiskeri og dels af landbrug. De levede ved første øjekast isoleret, men billedet er mere nuanceret.⁸⁶ Mange handelsfolk og studedrivere benyttede indtil 1825 tangen på deres vej mellem nord og syd, og desuden var der gennem skudehandlen ud for Harboøre, Ferring og Agger gode forbindelser mellem den nordvestjyske kyst og Norge. Besætningerne på de mange fremmede skibe bragte nyheder og erfaringer udefra, og ikke mindst ved strandinger og skibsforlis, har interaktionen med omverdenen været stor.⁸⁷

I 1825 brød vandet igennem den tange, der var mellem Vesterhavet og Limfjorden. Gennembruddet skete nord for Harboøre. Store oversvømmelse ødelagde i mange år landbruget, og indirekte fik oversvømmelserne stor betydning for Limfjordsfiskeriet. Mange af de tidligere landbrugere måtte gribe til fiskeriet for at overleve, og fiskerne udviklede en specialisering, som fik betydning for fiskeriet i hele den vestlige del af Limfjorden.⁸⁸ Mange beboere valgte i de efterfølgende år at flytte fra egnen, og mange slog sig ned i den vestlige del af Limfjorden, hvor mange af dem levede af fiskeri eller handel med fisk. Omkring 1860 valgte mange fra Limfjordstangen at bosætte sig på Jegindø, og der er også nogle,⁸⁹ som mener, at Hans Kirks roman, *Fiskerne*, kunne være en

⁸⁴ Rigsarkivet, Folketælling 1930

⁸⁵ Holm, Poul, 2016, *Historical Fishing Communities*, side 32

⁸⁶ Bertelsen, Erik, 1962, *Harboøre for 130 år siden*, side 17

⁸⁷ Vrist Langer, Anders, 1985, *Bjærgelav på Harboøre*, side 53

⁸⁸ Rasmussen, Holger, 1968, *Limfjordsfiskeriet før 1825*, side 25

⁸⁹ Trap, Tina, 1993, *Indre Mission og moral på Jegindø 1870-1930*, side 57

nøgleroman fra Jegindø, hvor forfatteren også havde familie, og hvor han som barn tilbragte sommerdage med sine forældre. Fiskerne fra Harboøre havde gennem flere generationer drevet sommerfiskeri i Limfjorden, så mange af dem var godt kendt flere steder i Limfjorden.⁹⁰ Desuden tog mange fiskere fra Harboøre og Jegindø hvert år på fiskeri i Kattegat og boede i perioder i Grenå.⁹¹

Fiskerne på Harboøre organiserede sig i fiskerlav, som for det meste var sammensat af familiemedlemmer. Indtil 1870'erne bestod et havfiskerlag af en båd og 6-10 mand, men i forbindelse med indførelse af mindre både, kunne 3-4 mand udgøre et lav. Til sommerens fjordfiskeri benyttede fiskerne sejljoller.⁹² Før 1850 var der ingen beskrivelser af de skibstyper, der blev anvendt på Limfjorden. Men i kraft af de relativt store afstande, der skulle tilbagelægges har der utvivlsomt været anvendt sejlførende joller. Fra midt i 1800-tallet ved vi, at de såkaldte sjægter vandt frem.⁹³ Her var fiskerne organiseret i lav med 2-3 personer.

Fiskernes arbejde varierede efter årstiden i en årscyklus, hvor forår, efterår og december gik med fiskeri i Vesterhavet fra kysten. I januar og februar blev tiden anvendt til vedligeholdelse og reparation af fiskegrej og både, og om sommeren fiskede de fleste mænd og store drenge efter ål inde i Limfjorden.⁹⁴

Fiskernes hustruer måtte ligesom mændene indrette sig efter de skiftende årstider, så de kunne hjælpe deres ægtefælle med at gøre krogene klar og ordne fiskene, når der blev fisket i Vesterhavet. Til gengæld havde de i sommermåneder tid til at tage arbejde på nogle af de gårde, hvor der var mangel på arbejdskraft til markarbejdet, og desuden skulle de varetage det mest nødvendige arbejde i den daglige husholdning og pasning af familiens nyttehaver.

Blandt fiskerne var det almindeligt, at de gamle fortsatte med at arbejde længe efter at de fyldte 65 år. De blev gradvist fritaget for det hårde fysiske arbejde og kunne ligesom børnene gøre gavn med at vedligeholde grej og gøre krogene klar til fiskerne.⁹⁵

Om sommeren foregik fiskeriet i Limfjorden med pulsvodsfiskeri efter ål. Pulsvodsfiskeri var en speciel fiskemetode, der krævede to både og fire mænd. Den ene båd skulle lægge garnet ud og ro

⁹⁰ Rasmussen, Holger, 1968, *Limfjordsfiskeriet før 1825*, side 190

⁹¹ Trap, Tina, 1993, *Indre Mission og moral på Jegindø 1870-1930*, side 42 m.fl.

⁹² Rasmussen, Holger, 1968, *Limfjordsfiskeriet før 1825*, side 170

⁹³ Christiansen, Palle Ove og Mathiesen, Hanne, 1974, *Fiskere og bønder på Harboør*, side 50

⁹⁴ Christiansen, Palle Ove og Mathiesen, Hanne, 1974, *Fiskere og bønder på Harboør*, side 51

⁹⁵ Christiansen, Palle Ove og Mathiesen, Hanne, 1974, *Fiskere og bønder på Harboør*, side 56

omkring til den anden båd, der havde ved enden af det ene reb. Derefter pulsede – det vil sige stødte - man med en lille drejet kølle formet som en klokke. Pulsningen medførte øredøvende knald og nedadgående luftbobler i vandet, der skræmte fiskene i retning af voddet, hvorefter fiskerne kunne trække voddet op mellem bådene, hvor fangsten blev kastet af i en af bådene.⁹⁶ Når fiskerne fra Harboøre fiskede ål i sommermånederne, boede de hos landmændene inde i Limfjorden, der hvor de fiskede. På den måde lærte de også Limfjordens forskellige områder godt at kende, og mange af fiskerne mødte her en pige, som de senere blev gift med.⁹⁷

5.4. Missionen på Harboøre

Omkring 1860 begyndte nogle mennesker rundt om i Danmark at samle sig i religiøse samfund, der havde til formål at få mennesker til at leve efter de 10 bud i Det Gamle Testamente. Det udviklede sig til en religiøs vækkelse, der omkring 1870 nåede til Limfjordstangen, hvor man indtil da havde levet et liv, hvor religiøst tilhørsforhold ikke betød meget for det almindelige samarbejde.

Missionen udviklede sig hastigt på Limfjordstangen, og i 1877 blev Carl Moe indsat som pastor i Harboøre sogn.⁹⁸ Han var i de første år meget vellidt blandt de fleste.⁹⁹ På det tidspunkt var der ofte brændevin på bordet, når nogen kom på besøg, og pastor Moe holdt – fire år efter sin ansættelse - tredje søndag i fasten 1881 - sin såkaldte brændevinsprædiken, hvor han gik til angreb på det store forbrug af brændevin¹⁰⁰. Den prædiken blev skelsættende, og han skabte her frygt blandt nogle af sine tilhørere, da han lovede dem et liv i Helvede, hvis de ikke holdt sig fra brændevinen.

- I skal jo have brændevin til alting, både i kaffe, øl, mælk og vand. I drikker på havet for at holde varmen, og når I er varme for at slukke tørsten, sagde pastor Moe, og mange besluttede efter Moes prædiken, at de aldrig mere ville have brændevin i huset.¹⁰¹

Krigen mod brændevinen blev ført uden ophør,¹⁰² og Moes brændevinsprædiken blev begyndelsen på den store vækkelse, der gik gennem Harboøre og omliggende sogne.¹⁰³ Blandt nogle fiskere var

⁹⁶ Rasmussen, Holger, 1968, *Limfjordsfiskeri før 1825*, side 170

⁹⁷ Holten Hansen, Finn, 1975, *Spejlinger*, Jens Poulsen

⁹⁸ Bruun, Laust, 1929, *Gudelige småskrifter*

⁹⁹ Bertelsen, Erik, 1962, *Harboøre for 130 år siden*, side 198

¹⁰⁰ Lauridsen, Henning Ringgaard, 1986, *Folk i bevægelse*, side 152

¹⁰¹ Bruun, Laust, 1929, *Gudelige småskrifter*, side 18

¹⁰² Bertelsen, Erik, 1942, *Harboør -Folk*, side 201

¹⁰³ Bruun, Laust, 1962, *Harboøre for 130 år siden*, side 19

den prædiken så skelsættende, at den indgik i deres tidsregning om, hvorvidt hændelser var før eller efter ”Brændevinsprædiken”.¹⁰⁴

Fra den tid blev pastor Moes vigtigste mål at frelse mennesker. Han aflagde flittigt besøg hos sine sognebørn, hældte deres brændevin ud og talte uforfærdet om, hvordan menneskene ville komme i Helvede, hvis de ikke omvendte sig til kristendom og holdt sig fra brændevin.¹⁰⁵

Rundt om på Limfjordstangen holdt de missionske mennesker samlinger, hvor de mødtes for sammen at læse biblen og synge salmer.

Nogle fiskere og bønder blev gradvis mere religiøse, og der opstod mere markerede skel mellem de ”hellige” og de ”vantro”. Fiskerne havde i mange år organiseret sig sammen i lav, som for det meste var sammensat af familiemedlemmer, men med den religiøse vækkelse, blev mange familie- og slægtskabsrelationer erstattet af religiøse tilhørsforhold.¹⁰⁶

I de efterfølgende år udviklede forskellighederne mellem religiøse og ikke religiøse fællesskaber sig til dramatiske hændelser. De hellige måtte ikke arbejde om søndagen, og blandt fiskerne var der uenighed om, hvorvidt det var syndigt at fange fisk om søndagen. Mange fiskere lod sig omvende, og fejede efter en god fangst både kortspil og brændevinsflasken væk til fordel for bibellæsning og salmebog. Samtidig vendte fiskeriet, som aldrig tidligere havde været så godt.¹⁰⁷

Mange fiskere fik nogenlunde samtidig et økonomisk løft, efter at de i 1868 reddede 700 russere fra den russiske fregat ”Alexander Nevskij”, da den forliste ud for Harbøre.¹⁰⁸ Blandt de reddede var den kejselige tronfølger, og fiskere og bønder fik for deres redningsdusør mulighed for at udskifte deres gamle robåde med sejlskibe, der krævede mindre besætning.¹⁰⁹

Da vækkelsen var på sit højeste, tog ingen fiskere på fiskeri om søndagen.¹¹⁰ – selv vantro fiskere vovede sig ikke på havet om søndagen, fordi de derved kunne blive udsat for ubehageligheder.

For fiskere og deres familier var det altid uvist, om de ville se hinanden igen, når bådene gik på vandet. Langs hele den jyske vestkyst var der hvert år fiskere, som druknede, og mange fiskere og

¹⁰⁴ Graugaard, Esben, 1985, *Harboørefolk på Jegindø*, side 23

¹⁰⁵ Bruun, Laust, 1929, *Gudelige småskrifter*, side 21

¹⁰⁶ Christiansen, Palle Ove og Mathiesen, Hanne, 1974, *Fiskere og bønder på Harboør*, side 58

¹⁰⁷ Bruun, Laust, 1929, *Gudelige småskrifter*, side 25

¹⁰⁸ Lemvig Museum, Maj 2016, *Nevskij*, <http://www.lemvigmuseum.dk/auktion.htm>

¹⁰⁹ Ringgaard Lauridsen, Henning, 1996, *Folk i bevægelse*, side 150

¹¹⁰ Bruun, Laust, 1929, *Gudelige småskrifter*, side 28

deres familiemedlemmer gik ind i den missionske bevægelse, fordi de her kunne se en mulighed for at mødes igen efter døden, hvis ægtemanden ikke kom i land. Pastor Moe lagde i sine vækkelsestaler meget vægt på, at ægtefæller kunne mødes igen efter døden, hvis de begge gik ind i det religiøse fælleskab og lod sig omvende. I perioden fra 1877-1884 blev der holdt samlinger rundt om i de hjem, hvor der var plads til, at flere kunne samles. En tidligere sal til dans og musik blev ændret til et sted, hvor hellige kunne mødes for at læse biblen og synge sammen. Men den tiltagende tilstrømning af omvendte skabte behov for et missionshus i Harboøre. Missionshuset var færdigt i 1884.¹¹¹ Allerede få år senere måtte huset udvides, og senere blev der bygget en fløj til en indre missionsk friskole.

I det nye missionshus samlede missionen også hellige fra Thy, Mors, Salling, Jegindø, Venø, Struer, Humlum og omkringliggende sogne.¹¹² Pastor Moe forlod i 1885 Harboøre sogn og fik et nyt embede i Skanderup. Han blev dog ofte inviteret til missionshusets samlinger, og der opstod et nært venskab mellem de hellige i Skanderup og Harboøre.¹¹³

Efter en stor ulykke 21. november 1893, hvor 26 fiskere fra Harboøre¹¹⁴ og 20 fra nærtliggende kystbyer druknede, blev pastor Moe bedt om at begrave de omkomne fiskere fra Harboøre.¹¹⁵ Ved begravelsen deltog mellem 2000-3000 mennesker og heriblandt nogle journalister fra de landsdækkende aviser. Pastor Moe blev ved den lejlighed landskendt som ”Helvedesprædikanten.”¹¹⁶ I de landsdækkende aviser refererede journalister fra København, hvordan pastor Moe beskyldte nogle af de omkomne for at være skyld i ulykken, fordi de var vantro, og efterfølgende benyttede pastor Moe lejligheden til opfordrede alle vantro til at omvende sig. Pastor Moes prædiken vakte voldsom opsigt rundt om i hele landet,¹¹⁷ og nogle steder var den med til at forstyrre idyllen blandt feriegæster ved havet.

25. januar 1897 druknede endnu 12 redningsfolk, da en redningsbåd fra Lilleøre gik på havet for at redde nogle fiskere, der var i livsfare.¹¹⁸ Bølgerne var hushøje, og nogle mente at redningsaktionen var nytteløs – eller måske var det de missionske medlemmer i bådmandskabet, der hidsede en

¹¹¹ Bruun, Laust, 1929, *Gudelige småskrifter*, side 27

¹¹² Bruun, Laust, 1929, *Gudelige småskrifter*, side 28

¹¹³ Bruun, Laust, 1929, *Gudelige småskrifter*, side 27

¹¹⁴ Damgaard, Ellen, 2003, *Redningsbåden*, <http://www.lemvigmuseum.dk/FRAM%202003%20%Stormvarsel.pdf>

¹¹⁵ Graugaard, Esben, 1985, *Harboørefolk på Jegindø*, side 23

¹¹⁶ Graugaard, Esben, 1985, *Harboørefolk på Jegindø*, side 23

¹¹⁷ Holm, Poul, 1991, *Kystfolk*, side 285

¹¹⁸ Graugaard, Esben, 1985, *Harboørefolk på Jegindø*, side 26

stemning op ved at rejse tvivl om, hvorvidt ”de vantro” havde mod til at dø og møde den store dommer (Gud)?¹¹⁹

Mellem jul og nytår i 1922 druknede endnu to fiskere fra Harboøre. Det var to ældre mænd, Kr. Jacobsen og Jens Lyng, der normalt fiskede sammen med Niels Kirk, der var farbror til forfatteren Hans Kirk. Niels Kirk havde netop den dag fået betændelse i en arm og måtte blive på land. I stedet for Niels Kirk var Peder, en søn af Kr. Jacobsen, med. Den unge mand klarede sig i land, men for Niels Kirk betød ulykken, at han sammen med sin familie besluttede at flytte til Gjøøl, fordi han ikke havde lyst til at finde et nyt fiskerlav, og fordi han på Gjøøl havde gode venner og missionske trosfæller, som han tidligere havde sommerfisket sammen med.¹²⁰

Befolkningen på Harboøre Tange var omkring århundredskiftet delt mellem tre grupper: en stor gruppe uden et bestemt religiøst tilhørsforhold samt en radikal og moderat missionsk fløj.¹²¹ Konflikterne mellem de tre grupper medførte, at de radikale i 1901 oprettede Vrist ny brugsforening med 30 medlemmer, og to år senere forlod en gruppe mælkeleverandører Harboøre Andelsmejeri; ikke på grund af søndagslevering, fordi mejeriet havde været søndagshvilende fra oprettelsen– men fordi de overhovedet ikke kunne have med ”Verden eller de moderate at gøre”.¹²² Bruddet skete i begyndelsen af 1903 i forbindelse med ansættelse af en ny mejerist. Missionsfolkene krævede, at mejeristen skulle være troende. Ansættelsen gav anledning til stormfulde diskussioner, hvor ”de hellige” stod stejlt over for de øvrige leverandører.

Striden mellem missionske og ikke-missionske bønder betød, at den enkelte missionske leverandør blev tvunget til en klar stillingtagen for eller imod,¹²³ og da mange af fiskerne også havde landbrug, kom mejerikrigen også til at berøre mange fiskere. Mejerikrigen på Harboøre er et eksempel på, at religiøse spørgsmål kunne skabe splid langt ind i familierne og splitte tidligere venskaber.

Missionen skabte, ikke mindst i begyndelsen, spild i befolkningen, og de ”hellige” og de ”vantrø” understregede i krisesituationen deres respektive tilhørsforhold. Ofte afskar religiøs overbevisning forældre og voksne børn fra at ses, og mange tidligere husstandsrelationer blev brudt og nye knyttet mellem folk med fælles synspunkter.¹²⁴ I Harboøre havde ”troende” fiskere et kompagni, der

¹¹⁹ Damgaard, Ellen, 2003, *Redningsbåden*, <http://www.lemvigmuseum.dk/FRAM%202003%20%Stormvarsel.pdf>

¹²⁰ Kirk, Maren, 1978, *Fra Harboøre til Gjøøl*, side 24

¹²¹ Lauridsen, Henning, 1986, *Folk i bevægelse*, side 174

¹²² Lauridsen, Henning, 1986, *Folk i bevægelse*, side 174

¹²³ Lauridsen, Henning, 1986, *Folk i bevægelse*, side 174

¹²⁴ Christiansen, Palle Ove og Mathiesen, Hanne, 1974, *Fiskere og bønder på Harboør*, side 57

omfattede fire bådelaav, som baserede deres samarbejde på fælles salg og udbyttedeling.¹²⁵ Flere gange opstod der også strid om, hvorvidt redningsbådene kunne sættes ud, hvis nogen kom i havsnød på en søndag.¹²⁶

Om splittelsen mellem de forskellige grupper havde nogen betydning for udvandringen vides ikke, men efter århundredskiftet udvandrede færre mennesker fra Limfjordstangen. Nogle valgte at flytte til de store nye fiskerihavne langs vestkysten, hvor Thyborøn var mest eftertragtet, og andre rejste med deres familier og ejendele ind i fjordlandet for at finde et mindre risikobetonet liv i de velkendte fiskeområder.

Maren Kirk skriver i sine erindringer, at ”på Harboøre var alvoren en del af hverdagene”, og ”Hvordan kunne det være andet med den farlige nabo, der hedder Vesterhavet?”¹²⁷

5.5. Opsamling - Hvorfor flyttede Harboøre-fiskere til Gjøøl

På Harboøre havde der gennem mange år været mange drukneulykker, og da mange af fiskerne skulle leve af at fiske i det voldsomme hav, var det uforudsigelige hav en ”push-faktor”. For mange var det vanskeligt at fiske mere end lige det, som familien kunne klare sig for. Mange interne konflikter havde tæret hårdt på nogle familieære relationer, og nogle fiskere så muligvis en frihed fra relationer ved at flytte væk fra nogle snævre familierelationer. På Harboøre kunne alle fiske frit i Vesterhavet, men på Gjøøl skulle de først have råd til at købe fiskevand, hvilket for mange kunne synes uoverskueligt, og derfor en faktor, der var med til at holde dem på Harboøre. På Harboøre kendte fiskerne deres rolle i samfundet, og det kunne for nogle være en ”pull-faktor”, mens andre mere oplevede det som en ”push-faktor”. På Harboøre var fællesskaberne præget af religiøse tilhørsforhold og skel, og således væsentligt anderledes end det geografisk definerede fællesskab på Gjøøl jævnfør Poul Holms teori.¹²⁸

Blandt ”pull-faktorerne” var Gjøøls frugtbarhed og det forholdsvis fredelige fiskevand.

¹²⁵ Lauridsen, Henning, 1986, *Folk i bevægelse*, side 177

¹²⁶ Vrist Langer, Anders, 1985, *Bjærgelav på Harboøre*, side 53

¹²⁷ Kirk, Maren, 1978, *Fra Harboøre til Gjøøl*, side 7

¹²⁸ Holm, Poul, 2016, *Historical Fishing Communities*, side 32

6. Empiri

I dette afsnit redegøres for tilflytternes forventninger til kulturmødet og nogle af de involverede personer, som der findes mest viden om og til sidst om selve mødet.

6.1. Mødet med Gjøøl

Når fiskere fra Harboøre om efteråret vendte hjem efter sommerfiskeri inde i Limfjorden og ved Gjøøl, medbragte de foruden deres kontante fortjeneste også friske æbler og andre frugter fra de milde limfjordsegne,¹²⁹ og på Limfjordstangen var der næsten ingen frugttræer, så den slags kræs var eftertragtet. Den østlige del af Limfjorden fremstod for fiskerbørnene og for fiskernes koner og børn som et frugtbart og fristende sted at flytte til. Familierne formodes at være fyldt med store og positive forventninger før mødet.¹³⁰

De første, der flyttede til Gjøøl, var brødrene Peder og Christen Sandsgaard,¹³¹ som i 1909 og 1910 - efter nogle år som sæsonfiskere i den østlige del af Limfjorden - besluttede at flytte til Gjøøl med deres familier. Fire år senere flyttede Mads Hvas til Gjøøl. Han havde også fisket fra Gjøøl nogle somre og fundet sammen med en pige fra Gjøøl. Samme år fulgte Poul Ovesen Poulsen, og i 1919 flyttede Peter Flyvholm med hustru og seks børn til Gjøøl – og endelig i begyndelsen af 1923¹³² flyttede Niels Kirk Petersen, hans hustru og et par af deres børn med til Gjøøl. Fiskerne fra Harboøre havde et fællesskab, som strakte sig tilbage fra dengang de fiskede sammen fra Harboøre eller Thyborøn. Desuden var familierne Sandsgaard og Kirk i familie med hinanden.¹³³

Da fiskerne fra Harboøre bosatte sig på Gjøøl, var der allerede et indre missionsk samfund på øen, og i 1897 havde Indre Mission etableret sig med et missionshus. Her søgte nogle af fiskerne og deres familie fra Harboøre hen, og de blev ifølge senere beretninger godt modtaget.¹³⁴ Nogle af dem blev hurtigt førende i Indre Mission, mens andre holdt sig i baggrunden og andre udeblev fra det missionske virke.

De seks familier udgjorde ikke nogen homogen gruppe, men bestod af seks forskellige familier, der havde hver deres forudsætninger og værdisæt. Der findes gode informationer om fire af de seks familier, og da familierne på mange måder adskiller sig fra hinanden og kom til øen på forskellige

¹²⁹ Kirk, Maren, 1978, *Fra Harboøre til Gjøøl*, side 24

¹³⁰ Kirk, Maren, 1978, *Fra Harboøre til Gjøøl*, side 29

¹³¹ Rigsarkivet, Folketælling 1921

¹³² Rigsarkivet, Folketælling 1930.

¹³³ Sandsgaard, Christen, 1900-1940, regnskabsbøger.

¹³⁴ Holten Hansen, Finn, 2004, *Målt på langs*, side 112

tidspunkter, vil jeg analysere de seks familier hver for sig for at vurdere, hvorfor de flyttede fra Harboøre til Gjøøl.

Flyttede fra Harboøre til Gjøøl i 1909:	
Peder Sandsgaard født på Harboøre 26.7.1867 Familie med fire børn, hvoraf et barn døde	Maren Sandsgaard født på Øland 08.08.1882
Flyttede fra Harboøre til Gjøøl i 1910:	
Christen Sandsgaard født på Harboøre 19.1.1879 Familien fik syv børn	Laurette Sandsgaard født i Ejerslev, Mors 7.04.1881
Flyttede fra Harboøre til Gjøøl i 1914:	
Mads Hvas født på Harboøre 6.2.1872 Familien fik 13 børn, hvoraf tre døde som børn	Anna Petrea Hvas født på Gjøøl 10.8.1884
Poul Ovesen Poulsen født på Harboøre i 1888 Familien fik tre børn	Klara Marie Poulsen Født på Gjøøl i 03.02.1895
Flyttede fra Harboøre til Gjøøl i 1919:	
Peter Flyvholm født på Harboører 18.7.1872 Familien fik 10 børn	Ellen Flyvholm 12.9.1885 i Varde
Flyttede fra Harboøre til Gjøøl i 1923:	
Niels Kirk født på Harboøre 25.3.1872 Familien fik fem børn	Jensine Marie Kirk 22.2.1882 i Rom ved Lemvig

Figur 3. Oversigt over de seks fiskere fra Harboøre og deres familier. Blandt de seks fiskere fra Harboøre var Peder Sandsgaard og Christen Sandsgaard brødre, og Niels Kirk var deres fætter. I de seks familier blev der i alt født 42 børn (Bilag 1).¹³⁵

6.2. Familien Sandsgaard

Fiskere fra Harboøre var velkendte på Gjøøl, før de valgte at bosætte sig på øen.¹³⁶ Her havde de gennem flere sommerperioder fanget ål.¹³⁷

¹³⁵ Rigsarkivet, Folketællinger 1906, 1911, 1916, 1921 og 1930

¹³⁶ Kirk, Maren, 1978, *Fra Harboøre til Gjøøl*, side 24

¹³⁷ Gjøøl Sogns forhandlingsprotokol

Den første Harboøre-fisker, der slog sig ned på øen, var Peder Sandsgaard. Han flyttede til øen i 1909 sammen med Maren Sandsgaard og hendes datter, Elna, der var født i 1905.¹³⁸ Maren Sandsgaard og datteren var fra Øland, og de flyttede tilsyneladende direkte fra Øland til Gjøøl. Parret blev gift i oktober 1908 i Øland Kirke.¹³⁹ Der findes ikke så mange oplysninger om Peder Sandsgaard. Hans steddatter, Elna Sandsgaard, døde i 1911, men Peder og Maren Sandsgaard fik senere to døtre og en søn. Maren tilbragte meget af sin tid i sengen, uden at nogen vidste hvorfor.¹⁴⁰ Både Maren og Peder Sandsgaard boede på Gjøøl til deres død.¹⁴¹

I 1910 flyttede Peder Sandsgaards bror, Christen Sandsgaard,¹⁴² og hans familie også til Gjøøl. Han var gift med Laurette Sandsgaard, der var fra Ejerslev på Mors. Parret havde boet nogle år på Harboøre og medbragt parrets datter på fire år og en nyfødt søn.

Brødrene Sandsgaard havde en far, der gennem mange år havde samlet vraggods og reb efter forlis ved vestkysten ud for Limfjordstangen.¹⁴³ Det indsamlede gods solgte han dels lokalt og dels i Aalborg, og da han var en dygtig handelsmand, kunne han hjælpe sine sønner med penge til at købe fiskevand ved Gjøøl.¹⁴⁴ De to brødre kom fra en gård, der hed Sandsgård. Nogle steder er de opført som henholdsvis Peder Madsen Sandsgaard og Christen Madsen Sandsgaard, og nogle steder staves Christen også Kresten eller Kristen,¹⁴⁵ men de vil i dette speciale efterfølgende blive omtalt som Peder Sandsgaard og Christen Sandsgaard.

Af Christen Sandsgaard regnskabsbøger¹⁴⁶ fremgår det, at han ud over at være en dygtig fisker også var en dygtig handelsmand. Han tjente godt og kunne derfor låne penge ud til trængende - uanset om de tilhørte missionen eller ej. I 1901 kom han ind som marinesoldat, og hans årsregnskab fra 1905 viser, at han for 255,85 kroner købte andel i en ny motorbåd, som skulle bruges til havfiskeri fra Thyborøn. I de efterfølgende år fiskede han i vintermånederne på havet fra Thyborøn og om sommeren i den østlige del af Limfjorden.

¹³⁸ Rigsarkivet, Folketælling 1911

¹³⁹ Rigsarkivet, Øland Sogns Kirkebog

¹⁴⁰ Christensen, Bent og Andersen, Stein interviews marts og april 2016

¹⁴¹ SAV, M-10902 Gjøøl Menighedsråd, Kirkegårdsprotokollen

¹⁴² Rigsarkivet, Folketælling 1911

¹⁴³ Kühnel, Ole, 1977, *Nytårsstue*, Niels Sandsgaard

¹⁴⁴ Sandsgaard, Christen, 1900-1940, regnskabsbøger

¹⁴⁵ Madsen, Marinus, 1918-1927, *Salgsprotokol*

¹⁴⁶ Sandsgaard, Christen, 1900-1940, regnskabsbøger

Allerede den 24.12 1900 købte Christen Sandsgaard noget fiskevand ved Nibe. På det tidspunkt boede han stadig i Harboøre. Vandet blev betalt kontant for 3.000 kroner, og i de efterfølgende år fortsatte han med at købe vand ved Klitgård, Rønholm og Øland.¹⁴⁷

6.2.1 Opsummering om familien Sandsgaard

Peder Sandsgaard flyttede til Gjøøl, fordi der var gode fiskemuligheder, og muligvis også fordi hans hustru ønskede at være i nærheden af sin familie på Øland. Christen Sandsgaard var muligvis inspireret af sin bror, Peder Sandsgaard, til at flytte til Gjøøl. Han var en dygtig fisker og en dygtig handelsmand, der havde mange kontakter på Gjøøl og mange andre steder. Han havde et afslappet forhold til Indre Mission; han deltog ikke i missionske samlinger, men han kom i kirken. Begge brødre så nogle nye muligheder for godt fiskeri ved at flytte til Gjøøl, og det synes således, at deres motivation for at flytte til Gjøøl var mere drevet af positive incitamenter end en flugt – mere "pull-" end "push-faktor", og hvis de havde en strategi for at slå sig ned på Gjøøl, vil jeg vurdere, at de begge gerne ville have et godt liv med økonomisk mulighed for at skabe tryghed og velstand for deres familier.

6.3. 1914 Familien Hvas

Mads Hvas var født i 1872 i Harboøre, hvor han var søn af en gårdmand. Han havde gennem flere år sommerfisket på Gjøøl, hvor han fiskede sammen med Jens Andersen, der også var fra Harboøre. De to fiskere blev i 1911,¹⁴⁸ - altså før Mads Hvas flyttede til Gjøøl - beregnet til at betale kommuneskat for indkomster på henholdsvis 583 kroner og 600 kroner i løbet af tre måneder.

Som sommerfisker på Gjøøl havde han lært sin hustru, Anna Petrea Christensen, at kende. Hun var datter af en husmand på Gjøøl, og de blev gift i Gjøøl Kirke den 19. juni 1908, hvor den lokale tømmer Mads Peter Gregersen var forlover for Mads Hvas.¹⁴⁹ Parret flyttede som nygifte til Harboøre, hvor de fik to døtre.¹⁵⁰

I 1914 flyttede Mads Hvas og hans hustru Anna Petrea Hvas (Foto 3) permanent til Gjøøl. Hun havde mange familiemedlemmer på Gjøøl, og kendte byen. Mads Hvas havde mistet sin far ved en drukneulykke, og fjordfiskeriet gav håb om en mere tryk tilværelse.¹⁵¹

¹⁴⁷ Sandsgaard, Christen, 1900-1940, regnskabsbøger

¹⁴⁸ Sognerådets forhandlingsprotokol 1890-1924, Afdeling Ia No 3

¹⁴⁹ Rigsarkivet, Kirkebøger for Gjøøl Sogn

¹⁵⁰ Rigsarkivet, Folketælling 1916

¹⁵¹ Brændholt, Ivar, 2000, *Guds børnebørn*



*Foto 3. Anna Petrea og Mads Hvas flyttede til Gjøøl i 1914 og de blev boende på Gjøøl.
(Gjøøl Lokalhistoriske Arkiv)*

Mads Hvas var meget stærk i sin indre missionske tro. I hans familie havde man taget pastor Moes ord til sig. Familien forsagede dans og brændevin, og han holdt søndagene fri til bøn og missionsk samvær. Blandt de ældste på Gjøøl huskes han som en meget missionerende og fordømmende søndagsskolelærer.¹⁵²

Mads Hvas fortalte en af sine sønner, at han ”ligesom andre unge dengang levede et syndigt ungdomsliv med brændevin, kortspil og andre udskejelser.”¹⁵³ Men han blev omvendt, efter at han den 21. november 1893 var på havet, da en voldsom storm blæste op, og 26 fiskere fra Harboøre druknede. Mads Hvas og hans bådelaug undlod at søge ind mod land. De blev derude og kæmpede for at holde båden op mod vinden, indtil stormen lagde sig, og den nat lovede han sig selv, at holde sig fra kortspil, dans og søndagsarbejde. Han ville vie sit liv til Indre Mission, og det løfte holdt han. Hans datter, Esther Hvas, har sagt, at han sjældent var mere glad, end når han havde fået nogen omvendt til at deltage i Indre Mission - ”Det var i virkeligheden hele fars liv”.¹⁵⁴

6.3.1 Opsummering om familien Hvas

Mads Sandsgaard var en meget missionsk mand, som mente, at alle skulle tilslutte sig Indre Mission. Han sociale engageret i sine medmennesker var, at de skulle knytte sig til Indre Mission. Desuden var han en dygtig fisker og meget engageret i fiskeri og fiskerierhvervets fremtidige muligheder. Hans motivation for at flytte til Gjøøl var at komme væk fra Harboøre, hvor han i 1897 mistede sin far og andre familiemedlemmer, da de druknede under en redningsaktion. Han havde med flytningen et ønske om at leve af fjordfiskeri og missionere for Indre Mission. Muligvis havde hans hustru, som var fra Gjøøl, ønsket at komme tættere på sin familie. Samlet set vurderer jeg, at hans flytning var drevet af primært af ”push” (ønsket om at komme væk fra det farlige Vesterhav)

¹⁵² Christensen, Bent, 2016, interview

¹⁵³ Hvas, Johannes, (udateret), erindringer

¹⁵⁴ Holten Hansen, Finn, 2004, *Målt på langs*, side 114

og potentielt også af ”pull” (hustruens potentielle ønske om at vende tilbage til sin familie og hjembyens mere frodige natur).

6.4. 1914 - Poul Ovesen Poulsen

I 1914 flyttede Poul Ovesen Poulsen fra Harboøre til Gjøøl. Han var født i 1888 og blev i 1915 gift i Gjøøl Kirke med Klara Poulsen, født i 1895 på Gjøøl. Der findes ikke så mange informationer om Poul Ovesen Poulsen. Vi ved, at Peder Sandsgaard var forlover, da Poul Ovesen Poulsen blev gift¹⁵⁵ med Klara, og at parret senere fik tre døtre.¹⁵⁶ En salgsprotokol afslører, at han fiskede godt¹⁵⁷ og havde en god indtægt, og han omtales på Gjøøl som en dygtig fisker.¹⁵⁸

6.4.1 Opsamling om Poul Ovesen Poulsen

Poul Ovesen Poulsen kom til Gjøøl for at fiske sammen med gode fiskekolleger, og da han forelskede sig i Klara, valgte parret at blive boende på Gjøøl. Han var et religiøst menneske, som tilhørte Indre Mission, men han missionerede ikke. Han var en dygtig fisker, som tilsyneladende ikke engagerede sig i ret meget andet end sit fiskeri og sin religion. Jeg formoder, at hans hustru med sin familie på Gjøøl var velintegreret i det lokale samfund. Jeg vurderer, at hans strategi for at blive på Gjøøl var mest ”push-faktor” fra Harboøre, hvor han som barn havde været vidne til voldsomme oplevelser i forbindelse med drukneulykker.

6.5. 1919 Familien Flyvholm

De næste havboere, som flyttede til Gjøøl var, Peder Larsen Flyvholm og hans familie, der kom til øen i 1919. Han var født i 1872 i Harboøre og gift med Ellen Flyvholm, der var født i Varde i 1885. Hun var uddannet lærer, men kom aldrig til at undervise på Gjøøl. De havde seks børn med sig til Gjøøl, og der fik de endnu fire børn. Familien med ni sønner og en datter havde et hjem, hvor skolekammerater kan huske, at der var rart at komme.¹⁵⁹

Peder Larsen Flyvholm var som barn vokset op med vækkelsesmøder i Harboøre og voldsomme ulykker med mange druknede. Han havde hørt Carl Moe prædike om Helvede, og han havde ligesom Mads Hvas og de andre fiskere mistet familiemedlemmer ved de tragiske ulykker i 1893 og 1897.

¹⁵⁵ SAV, Gjøøl Kirke, Tinglysningsbog 1894-1922

¹⁵⁶ Rigsarkivet, Folketælling 1921

¹⁵⁷ Madsen, Marinus, 1918-1927, *Salgsprotokol*

¹⁵⁸ Christensen, Bent, marts 2016, interview

¹⁵⁹ Andersen, Stein, april 2016, interview

Familien Flyvholm var i 1916 blandt de mest velstående familier på Harboøre.¹⁶⁰ Der var kun nogle gårdmænd og en strandfoged, der havde en større formue end han havde 1. februar 1916, da folketællingen fandt sted. Familien Flyvholm flyttede til Gjøøl for at finde et sted, hvor naturen var mere venlig, og hvor det var mere sikkert at fiske fra.¹⁶¹

I Harboøre fiskede Peder Flyvholm i nogle år sammen med Niels Kirk, og på Gjøøl fiskede han i nogle år sammen med Mads Hvas.¹⁶²

6.5.1 Opsummering om familien Flyvholm

Familien Flyvholm var gennem de ni sønner og deres datter meget engageret med andre familier med børn, og familien var desuden meget engageret i Indre Mission, hvor især Peder Flyvholm var aktiv. Familiens motivation for at flytte til Gjøøl var at få en mere tryk tilværelse med fjordfiskeri end det liv, som fiskeri ved Vestkysten kunne give dem, og jeg vurderer, at familiens strategi var at skabe et nyt liv og sammen med familien Hvas og andre velkendte fiskere drive fiskeri og udbrede Indre Mission. Der var således en ”push-faktor” i ønsket om at komme væk fra det voldsomme hav og en ”pull-faktor” i ønsket om at komme til mere fredeligt fiskevand og at fiske sammen med tidligere fiskekammerater samt en ønske om at fiske sig til mere velstand.

6.6 1923 Familien Kirk

Som de sidste indvandrere fra Harboøre til Gjøøl fulgte i 1923 Niels Kirk Petersen og hans hustru Marie Kirk (Foto 4).¹⁶³ Han var født i Harboøre i 1872, og hans hustru, Marie Kirk, var født i Rom ved Lemvig i 1882. Med sig havde de tre børn.¹⁶⁴ To af deres børn havde arbejde på Limfjordstangen og skulle afslutte det arbejde, før de kunne flytte med til Gjøøl. Parret blev gift i 1908 og boede på Harboøre fra 1908-1923.

Niels Kirk var fætter til Peder og Christen Sandsgaard, og han havde fra sin tidlige barndom et nært fællesskab med Mads Hvas og Peter Flyvholm. Niels Kirk havde fra sommerfiskeri erfaringer med fiskeriet på Gjøøl, og på Gjøøl havde han gode venner og missionske trosfæller.¹⁶⁵

¹⁶⁰ Rigsarkivet, Folketælling 1916

¹⁶¹ Andersen, Stein, april 2016, interview

¹⁶² Madsen, Marinus, 1918-1927, *Salgsprotokol*

¹⁶³ Rigsarkivet, Folketællinger 1930

¹⁶⁴ Holten Hansen, Finn, 2004, *Målt på langs*, side 109

¹⁶⁵ Kirk, Maren, 1978, *Fra Harboøre til Gjøøl*, side 25



Foto 4. Fisker Niels Kirk og hans hustru Marie Kirk flyttede til Gjøøl i 1923. (Gjøøl Lokalhistoriske Forening)

For at købe fiskevand, da han flyttede til Gjøøl, lånte Niels Kirk penge af sin bror, Christian Kirk, der var praktiserende læge i Hadsund.¹⁶⁶

6.6.1 Opsamling om familien Kirk

I familien Kirk var der ofte økonomiske vanskeligheder. Niels Kirk var sandsynligvis ikke nogen dygtig fisker, og han levede lidt tilbagetrukket, mens Marie var mere socialt engageret, og hun var meget fordømmende, hvis nogen overskred hendes religiøse grænser for seksuel adfærd. Familiens ønske var at komme væk fra det voldsomme Vesterhav og at komme til at fiske sammen med nogle, som Niels Kirk tidligere havde haft et religiøst og erhvervmæssigt fællesskab sammen med. Der var således både "push-" og "pull-faktor" i hans motivation for at flytte.

6.7. Opsamling - teori og praksis

I perioden fra 1909 til 1923 havde Gjøøl fået seks nye familier, hvor alle familiefædre var fra Harboøre. Ingen af de seks husmødre var født i Harboøre, og de seks kvinder havde meget forskellig baggrund, og det skulle vise sig, at de seks familier ikke var nogen homogen gruppe. De levede alle af fiskeri, og de var i et erhvervsbetinget fællesskab, men på andre felter var de meget forskellige og adskilte sig meget fra hinanden.

Asbjørn Romvig Thomsens¹⁶⁷ teori om, at ægteskaber med en tilflyttet ægtefælle oftere flytter fra et sogn end andre ægtefæller, passer således nogenlunde med de seks familier, der bosatte sig på Gjøøl. Her var alle mændene fra Harboøre, mens deres hustruer kom fra andre sogne end Harboøre.

¹⁶⁶ Kirk, Maren, 1973, *Teas baggrund og eftermæle*, side 110

Alle fiskerne fra Harboøre flyttede til Gjøøl med en forventning om, at de lettere kunne skabe sig en tryk tilværelse i forhold til tragiske drukneulykker og samtidig styrke deres økonomi på grund af gode fangstmuligheder.

Fiskerne flyttede næppe til Gjøøl med det formål at få flere omvendt til at følge den indre missionske bevægelse, men efter at de havde besluttet sig for at flytte, var meningen for nogle af dem også at udbrede kendskabet til Indre Mission og få flere med i Indre Mission¹⁶⁸, og de var alle mere eller mindre præget af den fundamentalistiske form for Indre Mission, som Harboøre var kendt for over hele landet efter Carl Moes berømte begravelsesprædiken i 1893.¹⁶⁹

¹⁶⁷ Romvig Thomsen, Asbjørn, 2011, *Lykkens smedje?*, side 311

¹⁶⁸ Brændgaard, Ivar, 2000, *Guds børnebørn*

¹⁶⁹¹⁶⁹ Graugaard, Esben, 1985, *Harboørefolk på Jegindø*, side 23

7. Tilflytternes møde med Gjøøl?

Beboerne på Gjøøl kendte fiskerne fra Harboøre som dygtige fiskere, der i de første år efter århundredskiftet kom i nogle sommermåneder og senere valgte at bosætte sig på øen.¹⁷⁰

Den lokale fisker, Jens Poulsen, havde i 1975 kun godt at sige om fiskerne fra Harboøre. Han huskede, at de første kom til Gjøøl omkring 1906, og at de i de første år kun opholdt sig på øen fra august til november. ”De kom hertil, og de havde nogle store redskaber og begyndte at fiske, men de blev gift med pigerne herfra. Fru Hvas var fra Gjøøl, og der var en anden ovre fra Øland, så de var straks i kontakt med det hele. Og så var de også indremissionske dengang, mange af dem, så det faldt godt ind i det med de gamle gjølboere.”¹⁷¹ Jens Poulsen arbejdede en tid sammen med Niels Kirk, der som Harboørefisker var dygtig til at sejle med sejl, og det lærte Jens Poulsen, mens de arbejdede sammen.¹⁷²

Jens Poulsens udtalelse om, at Vesterhavs-fiskerne var glade for pigerne på Gjøøl, hvilket bekræftet i kirkebøgerne fra dengang¹⁷³. Her fremgår det, at endnu to ungarle fandt en hustru på Gjøøl, uden at de dog senere valgte at bosætte sig på øen. Det var ungarl, Poul Ovesen Bech Larsen, født i Harboøre den 31. august 1886, der fandt sig en hustru på Gjøøl. Han blev 2. november 1913 gift med Cecilie Elisabeth Jensen, der var datter af en husejer på Gjøøl og født på Gjøøl 19. juli 1891, og to år senere Peder Sørensen Hvass, født i Harboøre den 16.10.1894, der i 1915 blev gift med Christiane Elevine Larsen, datter af murer Jens og hustru Maren Larsen, Gjøøl.¹⁷⁴

Karl Bachmann (1899-1990), huskede i 1975, at fiskerne fra Harboøre søgte hen til missionen, da de kom til Gjøøl.¹⁷⁵ Hans forældre var også missionske, men ikke så strenge i troen som tilflytterne fra Harboøre. Han huskede, at hans selv var til bal på kroen, da der en aften kom en gårdmand, Erik Nielsen og Peder Flyvholm derned og sagde, ”at det var noget grumme noget, dans og fest, det var den rene vej til helvede. Sådan så de jo på det”.¹⁷⁶

¹⁷⁰ Holten, Hansen, Finn, 1975, *Spejlinger*

¹⁷¹ Holten Hansen, Finn, 1975, *Spejlinger*, Jens Poulsen

¹⁷² Holten Hansen, Finn, 1975, *Spejlinger*, Jens Poulsen

¹⁷³ Rigsarkivet, Kirkebøger Gjøøl Sogn

¹⁷⁴ SAV, Tinglysningsbog 1894-1922, Gjøøl Kirke

¹⁷⁵ Holten Hansen, Finn, 2004, *Målt på langs*, side 113

¹⁷⁶ Holten Hansen, Finn, 2004, *Målt på langs*, side 113

Katrine Pedersen, der var barnepige hos Mads Hvas, havde også en opfattelse af, at Harboøre-fiskerne blev ”vel antaget i menigheden på Gjøøl”.¹⁷⁷

Thomas Dam, der var fiskersøn fra Gjøøl født i 1915, kom som dreng meget på havnen, hvor han legede med havboernes børn.¹⁷⁸ Han kunne huske, at børnene fra Harboøre hurtigt lærte at snakke som gjølboerne, mens de voksne var længere tid om at lægge sproget om, og at børnene nogle gange måtte oversætte for de voksne.

¹⁷⁷ Holten Hansen, Finn, 2004, *Målt på langs*, side 113

¹⁷⁸ Mejer, Birte og Nielsen Brovst, Bjarne, 1979, *I ro og mag*, Thomas Dam

8. Hans Kirk på Gjøøl

Gennem interviews og læsning af erindringer til dette speciale har jeg konstateret, at Hans Kirks roman om nogle Vesterhavs-fiskeres møde med et geografisk defineret fællesskab længere mod øst fik indflydelse på kulturmødet og den senere integration på Gjøøl. Jeg finder det derfor vigtigt at fortælle om forfatterens ophold på Gjøøl.

Forfatteren Hans Kirk besøgte i 1925 Gjøøl. Han opholdt sig på øen i nogle måneder, hvor hans far, der var læge i Hadsund, betalte for sin søns ophold på kroen, og hans familie sørgede for mad til Hans Kirk.¹⁷⁹

Hans Kirk havde afsluttet en juridisk embedseksamen, og hans far mente, at han havde brug for at komme lidt ud i den friske natur. På Gjøøl deltog han lidt i det daglige arbejde på havnen, og ellers ”brugte han meget tid på at gå rundt og snakke – mest med konerne”.¹⁸⁰ Han blev husket som en høj og lidt underlig mand.

Hans Kirks fætter, Sand Kirk, oplevede Hans Kirk som et fint menneske, der ikke havde nogen særlig interesse for fiskeriet, selvom han fik lavet nogle ålekroge.¹⁸¹

Maren Kirk har beskrevet sin fætter som en dejlig, venlig og en klog mand.¹⁸² Hun mente, at han hjalp lidt til med fiskeriet og deltog i de troendes samtalemøder, men ingen havde mistanke om, at han skrev på en bog, mens han opholdt sig på øen. Bogen om fiskerne udkom i 1928, og det kom som en bombe for det lille samfund, hvor mange læste romanen som en nøgleroman,¹⁸³ og mange kunne genkende forskellige personer. For nogle af Harboøre-fiskerne fik Hans Kirks roman efterfølgende indflydelse på deres integration i samfundet.¹⁸⁴

I Niels Kirks familie blev Marie meget forfærdet¹⁸⁵ over, at den unge kvinde, som kunne opfattes som hendes datter, Maren Kirk, blev gravid med en smedesvend, uden at de var gift. Hun rev derfor straks de sider ud af bogen, hvor den fatale graviditet var omtalt,¹⁸⁶ og hun skrev et bebrejdede brev til Hans Kirk om hans roman, og han svarede hende, at ”hvis man skriver om en skomager, så vil

¹⁷⁹ Kirk, Maren, 1973, *Teas baggrund og eftermæle*, side 110

¹⁸⁰ Mejer, Birte og Nielsen Brovst, Bjarne, 1979, *I ro og mag*, Thomas Dam

¹⁸¹ Holten Hansen, Finn, 2004, *Målt på langs*, side 109

¹⁸² Holten Hansen, Finn, 2004, *Målt på langs*, side 109

¹⁸³ Kirk, Maren, 1978, *Fra Harboøre til Gjøøl*, side 46

¹⁸⁴ Kirk, Maren 1973, *Teas baggrund og eftermæle*, side 113

¹⁸⁵ Holten Hansen, Finn, 2004, *Målt på langs*, side 117

¹⁸⁶ Kirk, Maren, 1978, *Fra Harboøre til Gjøøl*, side 46

ens egen skomager altid tro, at det er ham, man skriver om.”¹⁸⁷ Men Maren Kirk og hendes far kunne godt more sig over nogle af de historier, som de kunne genkende i Hans Kirks roman.¹⁸⁸

Nogle mente, at Hans Kirk med sin roman skabte konflikter mellem de mennesker, som boede på Gjøøl, og da Danmarks Radio i 1975 ville filmatisere romanen, nægtede Niels Sandsgaard, der var søn af Christen Sandsgaard, at deltage med oplysninger.¹⁸⁹ Han mente, at romanen havde skabt problemer for god integration, og han frygtede, at en filmatisering ville skabe nye konflikter.¹⁹⁰ Han mente ikke, der var grund til at ribbe op i mere fra den tid, ”og der var jo nogle af de mennesker, som levede endnu, der blev hængt ud i bogen”. Filmholdene måtte heller ikke låne det af hans fiskegrej, der ellers ville være velegnet og autentisk.¹⁹¹

Niels Sandsgaard optræder heller ikke i den film, som Finn Holten Hansen optog i forbindelse med optagelser, men da der i 1977 var radiooptagelser på Gjøøl Kro om fiskere på Gjøøl deltog Niels Sandsgaard med beskedne udtalelser om de familieære forhold mellem Sandsgaard- og Kirk-familierne.¹⁹² Her oplyser Niels Sandsgaard, at hans bedstefar og Hans Kirks bedstefar var brødre på gården, Sandsgaard, i Harboøre, og af Hans Kirks erindringer, Skyggespil, fremgår det, at han som dreng ofte besøgte slægtninge i Harboøre.¹⁹³ Her lærte han af sin fars familie det indre missionsk miljø at kende, og i samme erindringsbog fortælle han også om det grundtvigianske miljø, som hans mor voksede op i på en stor gård i Thy.¹⁹⁴

¹⁸⁷ Kirk, Maren, 1978, *Fra Harboøre til Gjøøl*, side 47

¹⁸⁸ Kirk, Maren 1978, *Fra Harboøre til Gjøøl*, side 45

¹⁸⁹ Sandsgaard, Birgitte, april 2016, interview

¹⁹⁰ Brændgaard, Ivar, 2000, *Guds børnebørn*, Sandsgaard, Birgitte

¹⁹¹ Sandsgaard, Birgitte, april 2016, interview

¹⁹² Kühnel, Ole, 1977, *Nytårsstue, Niels Sandsgaard*

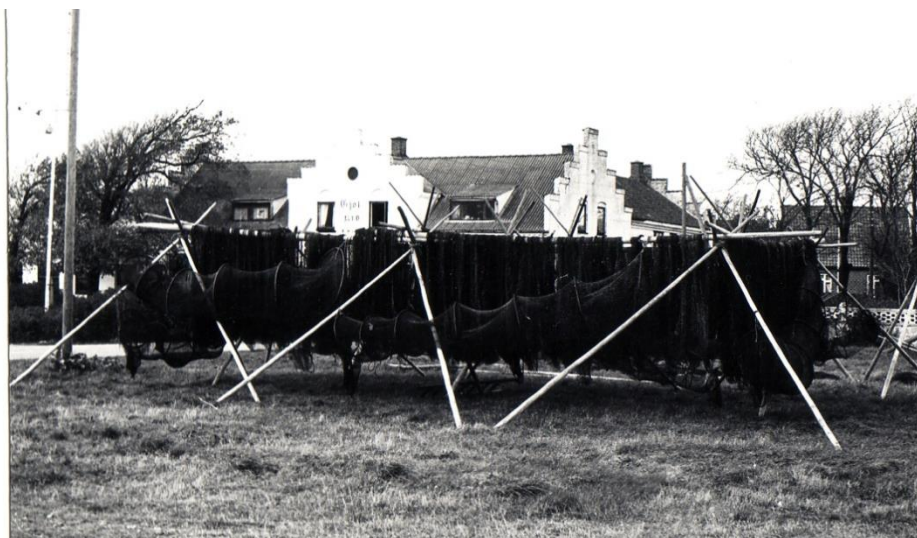
¹⁹³ Kirk, Hans, 1998, *Skyggespil*, side 124 mf.

¹⁹⁴ Kirk, Hans, 1998, *Skyggespil*, side 10 mf

9. Fiskeri på Gjøøl 1900-1930

Havnen var i første halvdel af 1900-tallet en arbejdsplads (Foto 5), hvor 40-50 fiskere arbejdede og havde deres grej og pæle og meget andet udstyr liggende. Mennesker, som ikke havde deres arbejde på havnen, kom der kun sjældent, og de opfattede havnen som et sted, hvor de ikke havde noget at gøre.¹⁹⁵

Gjøølboerne havde, indtil Vesterhavs-fiskerne kom til øen, levet et statisk liv, hvor man arbejdede nogenlunde, som man plejede at gøre.¹⁹⁶ Mange gjølboere havde dengang et landbrug eller et husmandssted med nogle dyr og ret til at have en ålegård ud for deres arealer ned mod fjorden. Dengang var jorden fordelt sådan, at de fleste landbrugere havde arealer forskellige steder og blandt andet ned mod fjorden, hvor de kunne fange fisk til husbehov og til bytte for andre lokale produkter.



*Foto 5. Områderne ved Gjøøl Kro var fiskernes arbejdsplads. Her stillede fiskerne deres garn til tørre, når de var tjæret, og her afbarkede de træpælene, som de skulle bruge til at opstille faste net i vandet med.
(Gjøøl Lokalhistorisk Forening)*

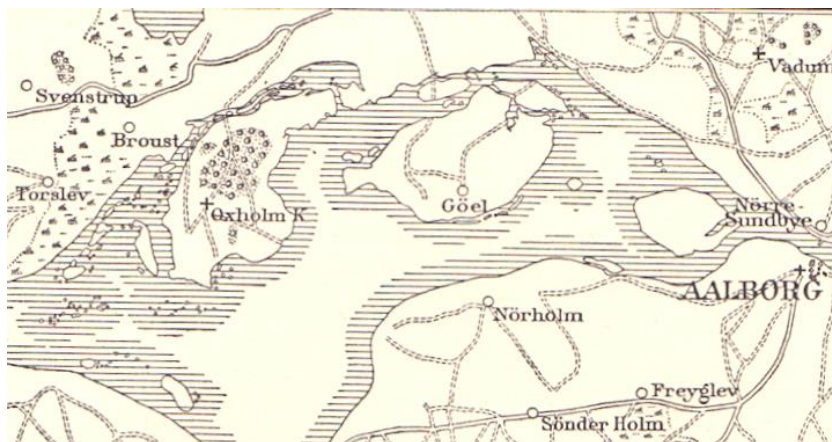
Mens fiskerne, der gennem generationer havde boet på Gjøøl, havde ret til at fiske i vandet ud for deres arealer ved fjorden (Figur 4), havde fiskerne fra Harboøre været nødt til at købe fiskevand rundt om i Limfjorden. Fiskerne fra Harboøre var erhvervsfiskere og dygtige til at sejle og fortrolige med sejlads i hårdt vejr. I deres bagage havde nogle af dem også erfaringer fra andre steder, hvor de havde fisket eller bare udvekslet erfaringer med andre om fiskeri.¹⁹⁷ Desuden var de første tilflyttere forholdsvis unge mennesker med lyst og energi til at starte på noget nyt, og deres tilflytning og nye

¹⁹⁵ Andersen, Stein, april 2016, interview

¹⁹⁶ Sandsgaard, Birgitte, april 2016, interview

¹⁹⁷ Sandsgaard, Christen, 1900-1940, regnskabsbøger

fiskemetoder skabte en ny dynamik blandt fiskerne på Gjøøl, hvilket jeg vil redegøre for i det følgende.



Figur 4. Gjøøl var indtil 1919 en ø. Tegning viser farvandet omkring Gjøøl og farvandet omkring Øland, hvor det meste af øen hørte under Oxholm Gods. Tegningen er fra 1791 (Videnskabernes Selskabs kort) staves Gøel. (Tegningen er fra Hugo Matthiessens bog om Limfjorden, 1960)¹⁹⁸

9.1. Bedre redskaber

Christen Sandsgaard købte allerede i 1900 noget fiskevand¹⁹⁹ ved Nibe og senere store områder vest for Klitgård,²⁰⁰ og Mads Hvas købte alene og sammen med Peder Flyvholm store områder ved Øland.²⁰¹ hvor Oxholm Gods som lodsejer havde retten til at fiske i vandet ud fra godset.

Fiskeriberetninger fra 1905-1930²⁰² viser, at der skete meget med fiskeriet på Gjøøl, da Harboørefiskerne slog sig ned på øen. Statistik over fiskeriet og investeringer samt en salgsprotokol fra en opkøber viser, hvem, der fiskede hvad og hvor meget. Det vil jeg senere komme ind på.

Af fiskeriberetningerne,²⁰³ der indtil 1923 var samlet og udgivet på Landbrugsministeriets foranstaltning og derefter af Landbrugsministeriet, fremgår det, at fiskerne på Gjøøl i den sidste del af perioden fra 1905-1922 investerede betydeligt mere, end Gjøøl-fiskere tidligere havde investeret i både og redskaber. Af de årlige fiskeriberetninger²⁰⁴ fremgår det, at fangstmængden og fangstens værdi skiftede meget fra år til år, og det fremgår også, at antallet af fiskere på Gjøøl steg i perioden

¹⁹⁸ Matthiessen, Hugo, 1960, *Limfjorden*, side 15

¹⁹⁹ Sandsgaard, Christen, 1900, regnskabsbog

²⁰⁰ Sandsgaard, Christen, 1900-1940, regnskabsbøger

²⁰¹ SAV B-333, Retten i Fjerritslev, Tinglysningen: Skøde- og servitutgenparter I (1927-1986) SG-72

²⁰² Fiskeri-Beretning, 1898-1930

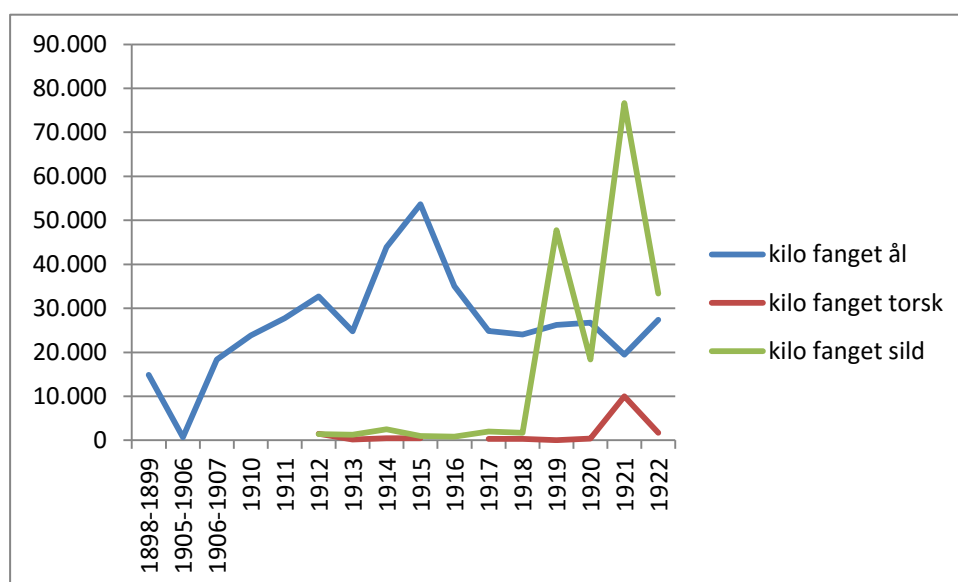
²⁰³ Fiskeri-Beretning, 1905-1930

²⁰⁴ Fiskeri-Beretning, 1898-1922

fra 1914 – 1922 fra 20 erhvervsfiskere og 20 lejlighedsfiskere til 25 erhvervsfiskere og 30 lejlighedsfiskere.²⁰⁵

At den valgte periode slutter allerede 1922, skyldes, at Landbrugsministeriet, der stod for udgivelsen, holdt op med at specificere for de enkelte fiskesteder efter 1922. For tiden efter 1922 findes kun samlede opgørelse over fangst i større områder, og det er i dette tilfælde Limfjorden øst for Løgstør Grunde.

Figur 5 viser, at ålefangsten indtil 1918 var den absolut vigtigste for fiskerne. Ålene blev fanget med ruser, ålevod, vadeglibe, ålekroge og savlyster, og i perioden 1918-1922 investerede fiskerne på Gjøøl i sildevod, hvilket gav et større udbytte af sild i de efterfølgende år – men dog stadig meget svingende udbytte i de efterfølgende år. Af figuren fremgår det også, at fiskerne havde en beskedne fangst af torsk.



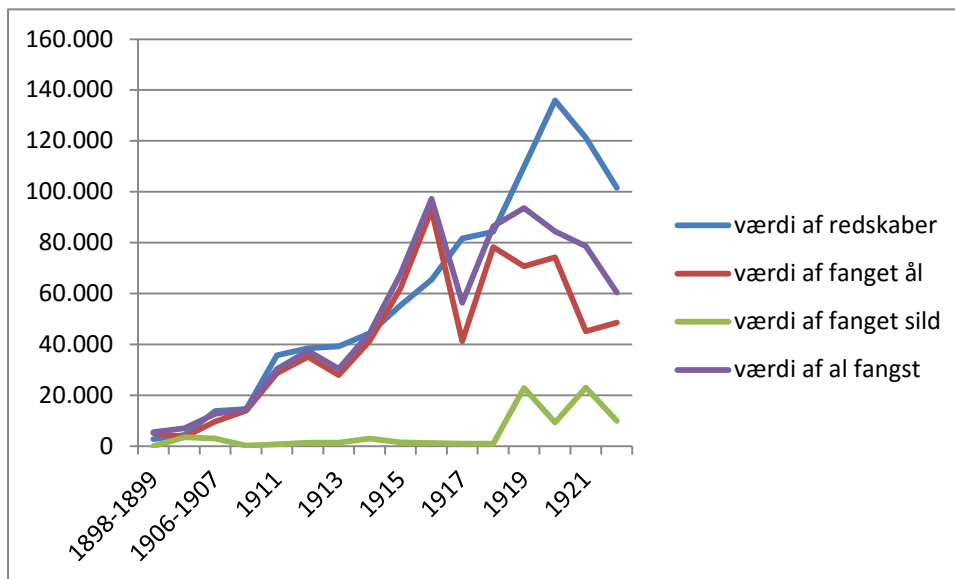
Figur 5: Gjøøl-fiskernes fangst i kilo 1898-1922 (Fiskeri-Beretning 1898-1922)²⁰⁶

Figur 6 viser, hvordan værdien, opgjort i kroner, af fiskernes fangst udviklede sig i perioden 1898-1922.²⁰⁷ Ålene var indtil 1918 fiskernes vigtigste fangst, og derefter voksede mængden af fangede sild. Der var dog store udsving i fangstmængden. Netop i de år blev der også investeret i redskaber, som blandt andet var sildevod.

²⁰⁵ Fiskeri-Beretning, 1914-1922

²⁰⁶ Fiskeri-Beretning 1898-1922

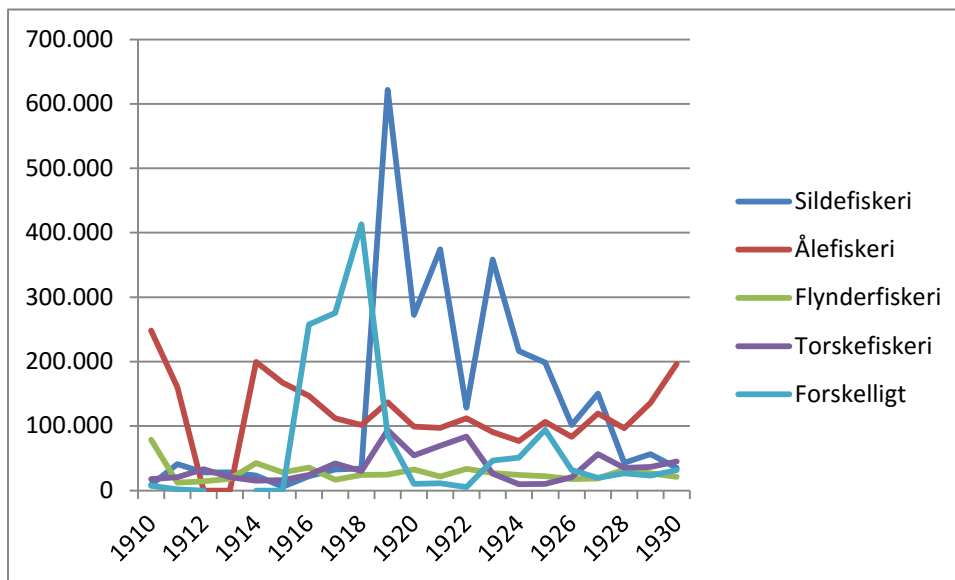
²⁰⁷ Fiskeri-Beretning, 1898-1922



Figur 6. Værdi i kroner af fangst på Gjøøl 1898-1922 (Fiskeri-Beretning 1898-1922)²⁰⁸

For at vurdere udviklingen i hele perioden 1910-1930 har jeg undersøgt fangstmængde i kilo og værdi for den del af Limfjorden,²⁰⁹ der ligger øst for Løgstør. Her ses tilsvarende stor udsving i fiskeart og mængde.

Figur 7 viser, hvor mange kilo fisk, der blev fanget af forskellige arter. Det fremgår her, at mængden af fangede ål, var meget mere stabilt end sildemængden, der toppede omkring 1919.



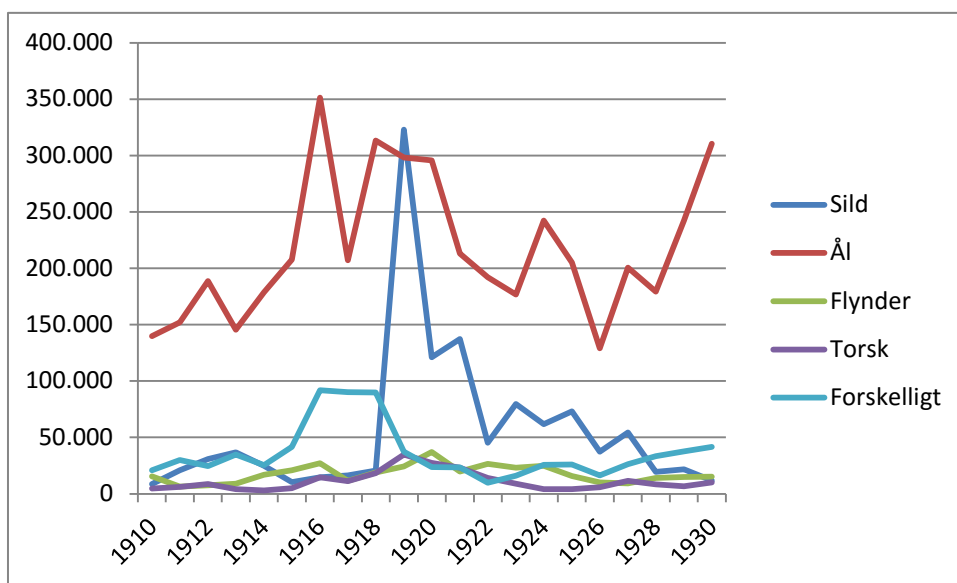
Figur 7. Mængde i kilo (og OL) fangst i Limfjorden øst for Løgstør Grunde i perioden 1910-1930. (Fiskeri-Beretning 1910-1930)²¹⁰

²⁰⁸ Fiskeri-Beretning 1910-1930

²⁰⁹ Fiskeri-Beretning, 1910-1930

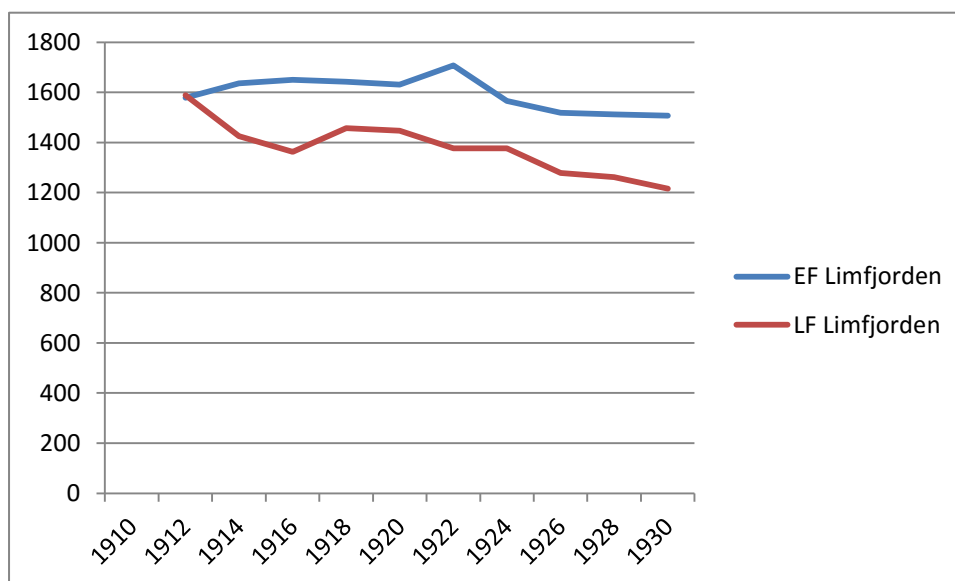
²¹⁰ Fiskeri-Beretning, 1910-1930

Figur 8 viser, hvor meget fiskerne fik i kroner for deres fangst af forskellige fiskearter. Ålene var - bortset fra året 1919 - fiskernes vigtigste indtægtskilde.²¹¹



Figur 8. Værdi i kroner for fangsten i Limfjorden øst for Løgstør grunde 1910-1930. (Fiskeri-Beretning 1910-1930)²¹²

Figur 9 viser, hvordan antallet af fiskere i den østlige del Limfjorden øst for Løgstør varierede, og at antallet af lejlighedsfiskere faldt med ca. 25 procent i perioden fra 1912-1930.²¹³



Figur 9. Antal fiskere i den del af Limfjorden, som ligger øst for Løgstør i perioden 1910-1930 (EF- erhvervsfiskere/LF-lejlighedsfiskere). Både antallet af erhvervsfiskere og antallet af lejlighedsfiskere faldt jævnt gennem det meste af perioden. (Fiskeri-Beretning 1910-1930)²¹⁴

²¹¹ Fiskeri-Beretning, 1910-1930

²¹² Fiskeri-Beretning, 1910-1930

²¹³ Fiskeri-Beretning, 1910-1930

²¹⁴ Fiskeri-Beretning, 1910-1930

Et forskningsprojekt²¹⁵ om fiskeri i hele Limfjorden i perioden 1890-1925 viser, at den årlige fangst af de forskellige fisk i Limfjorden generelt varierede meget fra år til år, og at udbyttet af investeringer i fiskegrej var dalende. For alligevel at få et godt udbytte forsøgte fiskerne at effektivisere fiskeriet ved at trække vod i stedet for at benytte stående garn. Ved at trække vod kunne fiskerne også fiske på dybere vand, hvor der ikke kunne sættes garn.

Nogle af de fiskere, som ikke havde noget landbrug ved siden af fiskeriet, valgte i vinterperioden at tage på fiskeri i Nordsøen for at supplere deres indkomst.²¹⁶

9.2. Fiskehandel fra Limfjorden

For at illustrere hvordan nogle fiskefællesskaber fungerede, vil jeg fortælle, hvordan fiskernes fangst blev fanget og videresolgt. Det viser, hvordan fiskerne organiserede sig sammen i fællesskaber om fiskeri.

Fiskerne fra Harboøre kom som antallet voksede til at fylde meget på Gjøøl Havn, hvor de efterhånden blev de fiskere, der solgte flest fisk til den lokale forhandler på øen.²¹⁷ Samtidig var antallet af fiskere fra Harboøre mindre end antallet af erhvervsfiskere, der var født på Gjøøl. Den lokale fiskerhandler, Marinus Madsen, købte i perioden 1918-1927 en del af fangsterne fra de lokale fiskere på øen, og af en af hans regnskabsbøger fremgår det,²¹⁸ at de seks fiskere fra Harboøre landede de største fangster. Men fiskerne solgte også deres fangst til andre forhandlere og opkøbere, og det er derfor ikke muligt at sige, hvor stor en del af fangsten, der blev fanget af Harboøre-fiskere. Blandt fiskerne på Gjøøl var alle fiskere fra Harboøre erhvervsfiskere, mens nogle af de andre Gjøøl-fiskere var lejlighedsfiskere²¹⁹ og havde andet erhverv samtidig.

Marinus Madsen købte i 1918 og 1919 mest en art, som i hans protokol kaldes kujer (små ål) og ål samt stenbider og lidt sild, men efterhånden snævrede han sit opkøb ind til næsten udelukkende at omfatte sild.²²⁰

²¹⁵ Lund Jacobsen, Anna Lif, 2003, *Limfjordens fiskeri 1890-1930*, side, side 20

og Lund Jacobsen, Anna Lif, 2015, *Limfjord Catch Data, 1890-1925*, side 4 Supporting Documentation

²¹⁶ Rigsarkivet, Folketælling 1916

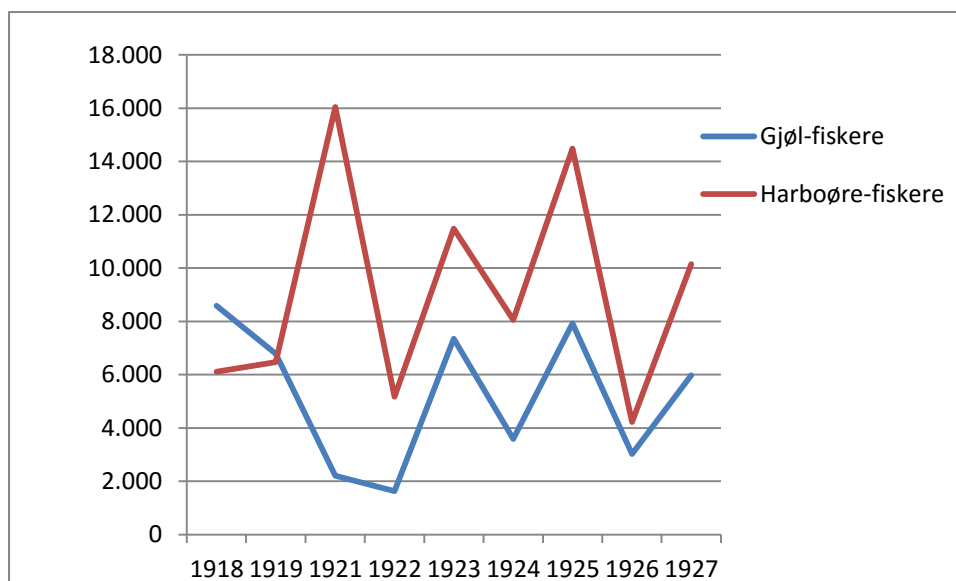
²¹⁷ Madsen, Marinus, 1918-1927, *Salgsprotokol*

²¹⁸ Madsen, Marinus, 1918-1927, *Salgsprotokol*

²¹⁹ Fiskeri-Beretning, 1910-1930

²²⁰ Madsen, Marinus, 1918-1927, *Salgsprotokol*

Figur 10 viser, hvor mange kroner Marinus Madsen betalte for de fisk, som han købte af henholdsvis fiskerne fra Harboøre og af fiskere, som altid havde fisket fra Gjøøl.²²¹



Figur 10. Salgsprotokol fra den lokal opkøber Marinus Madsen viser, at han indtil 1919 havde den største del af sin handel med de gamle Gjøøl fiskere, og at han derefter havde mest handel med fiskere fra Harboør. (Marinus Madsens Salgsprotokol)²²²

Blandt erhvervsfiskerne på Gjøøl var Jens Chr. Bachmann, der levede af landbrug og fiskeri,²²³ og han afsatte sine små gule ål til en grossist fra Thisted, der hentede dem i en ålekvase, som hed ”Kristine”.²²⁴

Jens Chr. Bachmann havde to sønner,²²⁵ Karl og Ole Bachmann, som begge var fiskere. Karl var den ældste, og han skrev som 85-årig i sine erindringer om fiskeriet på Gjøøl. Han huskede,²²⁶ hvordan fiskeriet foregik, da han som dreng deltog i dette, og at de fangede sild blev talt op i OL=80 stk. og derefter fragtet til Aalborg i en lille kåg og solgt til forskellige opkøbere.

Hans bror, Ole Bachmann, migrerede i 1924 til Amerika, men vendte efter nogle år hjem til Gjøøl, hvor han genoptog sit erhverv som fisker og levede tæt ved fjorden. Karl Bachmann blev senere sognerådsformand på Gjøøl,²²⁷ og erhvervsfiskeriet blev efter nogle år til lejlighedsfiskeri.²²⁸

²²¹ Madsen, Marinus, 1918-1927, *Salgsprotokol*

²²² Madsen, Marinus, 1918-1927, *Salgsprotokol*

²²³ Rigsarkivet, Folketælling 1916

²²⁴ Bachmann, Karl 1985, *Blandt fiskere og andet godtfolk på Gjøøl*, side 123

²²⁵ Bachmann, Karl 1985, *Blandt fiskere og andet godtfolk på Gjøøl*, side 123

²²⁶ Bachmann, Karl 1985, *Blandt fiskere og andet godtfolk på Gjøøl*, side 123

²²⁷ Bachmann, Karl 1985, *Blandt fiskere og andet godtfolk på Gjøøl*, side 123

²²⁸ Bachmann, Karl 1985, *Blandt fiskere og andet godtfolk på Gjøøl*, side 123

Optegnelser på Limfjordsmuseet²²⁹ af Eske Wohlfahrt Andersen i 1982 fortæller også, at der i 1912 var en opkøber i Løgstør ved navn Peter Larsen, som havde mange kunder blandt Harboøre-fiskere i Lendrup, Attrup og Gjøøl. Peter Larsens bedstefar, Lars Kristensen "Havbo", var fra Harboøre og flyttede først til Thisted og derfra til Feggesund, - og hans søn, Andreas Larsen, bosatte sig i Løgstør, hvor Peter Larsen fiskede som ung, før han blev fiskehandler. Peter Larsen solgte normalt ålene til grosserer Taabel og Hansen i Thisted, der blandt andet solgte videre til England, men det skete også, at Peter Larsen handlede med Christensen i Kolding.²³⁰

Af Marinus Madsens regnskabsbog fremgår det, at Mads Hvas og Peder Flyvholm havde et samarbejde, der indebar, at de i perioder blev afregnet sammen. I 1925 står der under en afregning "Mads Hvas og Co.", men det fremgår ikke, hvem Mads Hvas fiskede sammen med.²³¹

9.3. Håndhævelse af fiskeretten

Af aviser fra perioden 1910-1930 fremgår det, at der jævnligt opstod konflikter om, hvem der ejede retten til at fiske de forskellige steder, og den slags konflikter opstod også omkring Gjøøl. En konflikt måtte i 1931 afgøres ved retten i Fjerritslev,²³² hvor gjølboere fra vestkysten håndhævede deres eneret til at fiske i købt fiskevand ved Øland. Her havde lokale fiskere gennem mange år haft en aftale med herregårdskøkkenet ved Oxholm Gods om, at de måtte fiske mod aflevering af en vis mængde fisk til herregården. Den ret mistede de, da godsejere solgte alle fiskerettighederne for området til fiskerne fra Harboøre, og det faldt nok de lokale folk for brystet, at fremmede pludselig havde papir på fiskeriet i det vand, som tidligere havde været lokale folks domæne, uanset at rettighederne formelt havde tilhørt lodsejerne.²³³

Flere gange måtte domstole afgøre konflikter om rettigheder. I 1931 var der to sager ved retten i Fjerritslev. I den ene sag i december 1931²³⁴ fik Mads Hvas, Peder Flyvholm og Niels Kirk tilkendt erstatning for andres fiskeri i deres fiskevand, og i en anden sag krævede Mads Hvas en erstatning på et tusinde kroner af Christian og Jens Pallesen fra Nibe, for at have udlagt ruser i fiskevand ved Draget og Ulvegabet. I det område havde Mads Hvas og et par andre mænd fra Øland købt fiskevand²³⁵ og så sig eneberettiget til fiskeri.²³⁶ Fiskerne fra Nibe hævdede i retten, at de gennem

²²⁹ Wohlfahrt Andersen, Eske, 1982, Limfjordsmuseet, Optegnelser (J.nr. 1: 1983 - 2:1994), Peter Larsen

²³⁰ Wohlfahrt Andersen, Eske, 1982, Limfjordsmuseet, Optegnelser (J.nr. 1: 1983 - 2:1994), Peter Larsen

²³¹ Madsen, Marinus, 1918-1927, *Salgsprotokol*

²³² Aalborg Stiftstidende 10. februar 1931, side 5

²³³ Holtén Hansen, Finn, 2004, *Målt på langs*, side 112

²³⁴ Aalborg Stiftstidende, 04.12.1931, side 7

²³⁵ SAV, B-333 (skøde)

mange år havde fisket der, uden at nogen havde gjort indsigelser, men med Mads Hvas som ny ejer af fiskevandet håndhævede han sin og sine medejerers eneret til fiskeriet. Nibenitterne tabte sagen,²³⁷ og en lignende sag mod en fisker fra Holmsø blev efterfølgende stadfæstet i Vestre Landsret.²³⁸ Her blev fisker P. K. Lyng fra Holmsø, idømt en bøde på 100 kroner og pligt til at betale Mads Hvas og Peder Flyvholm, samt Jens Stausholm og Josefsen, Attrup, en erstatning på 400 kroner for at have krænket eneretten til at drive fiskeri ved Øland.²³⁹

Den lokale fisker, Karl Bachmann, har omtalt Harboøre-fiskerne som hjælpsomme mennesker, men han kunne også huske, at der var visse stridigheder om fiskepladserne og rettighederne på fjorden, men ikke mellem folk fra forskellige sider af fjorden, snarere mellem Gjøøl-fiskere indbyrdes, hvad enten de kom fra Harboøre eller ej. Der har også været forskel på folk blandt tilflytterne, og det var nok ikke de religiøse tilhørsforhold, der satte grænser, snarere sociale skel.²⁴⁰

For at undersøge, om der var sociale skel, har jeg undersøgt, hvad fiskerne og andre beboere på Gjøøl betalte i skat i perioden 1916-1930. Det vil jeg komme nærmere ind på senere i dette speciale.

9.4. Fællesskab om fiskeri

Fiskerne på Gjøøl havde i flere af deres arbejdsprocesser behov for at være en del af et fællesskab (Figur 11). Der var et praktisk arbejdsfællesskab, når de tjærede deres garn, og også når de fiskede. Tjærearbejdet krævede, at flere arbejdede sammen, og fiskerne på Gjøøl ejede sammen en grusgrav, der var blevet indrettet som tjæregrav, hvor alle fiskerne kom for at forstærke og beskytte deres bomuldsgarn ved at dyppe dem i varmt tjære og derefter hænge garnene til tørre.²⁴¹

Fiskeri med vod krævede også, at flere arbejdede sammen, når mange fiske skulle hales hjem i båden. Et af de såkaldte landdragningsvod krævede syv mand i et fællesskab (Foto 6)

²³⁶ Aalborg Stiftstidende, 02.10.1931, side 5

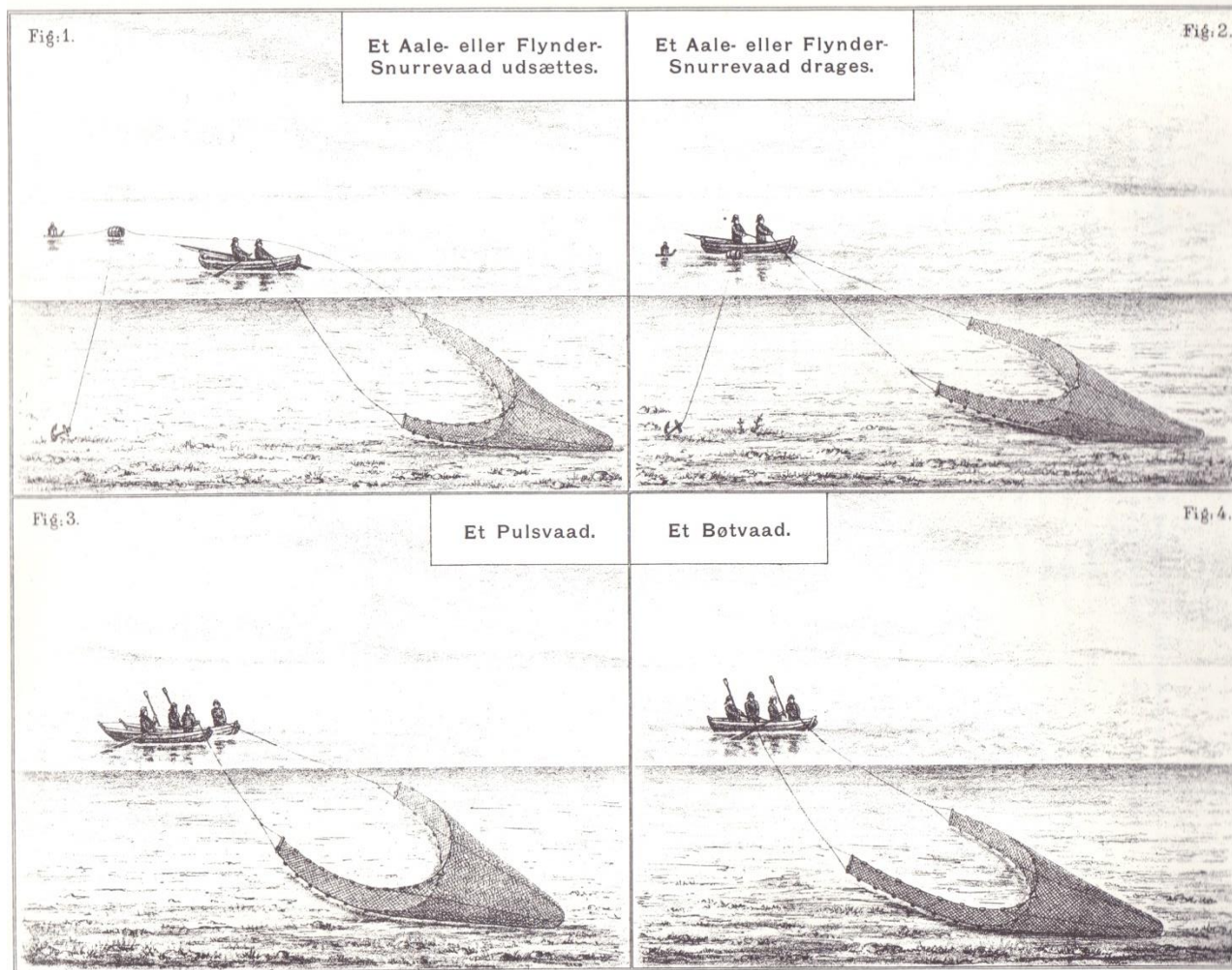
²³⁷ Morisette Andersen, Christiane, 2011, *Gjøøl – en Limfjordsø*, side 46

²³⁸ Aalborg Stiftstidende 25. marts 1934, side 11

²³⁹ Aalborg Stiftstidende 25. marts 1934, side 11

²⁴⁰ Holten Hansen, Finn, 1975, *Spejlinger*, Karl Bachmann

²⁴¹ Christensen, Bent, marts 2016, interview



Figur 11. Fiskerne anvendte i begyndelsen af 1900-tallet forskellige redskaber i fiskeriet, og på tegningerne ses forskellige slags vod, der alle krævede, at flere fiskere arbejdede sammen. (Tegning fra Drechsel, C. F.)²⁴²

Fiskere med motorbåde kunne yderligere øge indtjeningen, da de med motorbåde kunne trække større vod, men den metode var ikke lovlig. Den blev imidlertid delvist legaliseret efter 1922, da Fiskerikontrollen havde vanskeligt ved at kontrollere, hvad der var lovligt fiskeri i Limfjorden.²⁴³

²⁴² Drechsler, C. F., 1890, *Oversigt over vore Saltvandsfiskerier*, side 91

²⁴³ Fiskeritidende 21. maj 1930



Foto 6. Til et vodlav hørte syv fiskere. På foto ses, at hælkarlen står med sin vodende lige bag båden, og to fra mandskabet er klar til at sætte voddet, mens de sidste fire ror. (Foto fra Limfjordsmuseet)

Mange fiskere var modstandere af, at nogle fiskere fiskede med mekanisk vod, da de mente, at det forstyrrede fiskeri med stående grej.²⁴⁴ Over hele landet var fiskerne optaget af spørgsmål om fiskeriintensiteten, og fiskernes voksende bekymring kom til udtryk i en korrespondance mellem myndighederne og forskellige fiskeriforeninger.

Christen Sandsgaard var i en periode formand for Aalborg og Omegns Fiskeriforening.²⁴⁵ hvor de andre fiskere fra Gjøøl også var medlem. Her samarbejdede han med de øvrige fiskere og udtalte sig flere gange sammen med Mads Hvas og Marinus Madsen om aktuelle spørgsmål indenfor lov om fiskeri.²⁴⁶ Og Mads Hvas skrev ”paa mange Fiskeres Vegne” et langt indlæg i fiskernes fagblad, Fiskeritidende, om en ny fiskerilov og om ulovligt fiskeri i Limfjorden.²⁴⁷ Han skrev også, at fiskere på strækningen mellem Hals og Løgstør havde problemer med, at der foregik meget ulovligt fiskeri i området.²⁴⁸

Læserbrevet viser, at Harboøre-fiskerne og de oprindelige Gjøølfiskere havde mange fælles interesser i forhold til fiskeriet, hvor de som fastboende erhvervsfiskere ikke brød sig om, at fiskere fra andre steder kunne komme og trække eller slæbe vod hen over bunden med ålegræs. Deres frygt

²⁴⁴ Lund Jakobsen, Anna Lif, 2003, *Limfjordens fiskeri 1890-1930*, side 70

²⁴⁵ Fiskeritidende 29. januar 1930

²⁴⁶ Fiskeritidende 4. juni 1930

²⁴⁷ Fiskeritidende 21. maj 1930

²⁴⁸ Fiskeritidende 21. maj 1930

var, at forholdene for ålebestanden ville blive så meget forringede, at ålene ville forsvinde fra deres områder.²⁴⁹

Christen Sandsgaard kunne med sine mange forretninger og kontakter være med til at formidle informationer, og han var derved med til at forandre nogle af de fællesskaber, som han deltog i. Sammen med Mads Hvas og flere andre arbejdede han i fiskeriforeningen på tværs af geografiske skel for at bevare et sundt fiskeri.

Af avisomtale fra 1930²⁵⁰ fremgår det eksempelvis, at Mads Hvas sammen med Christen Sandsgaard deltog i en debat i Nibe om nye love for fiskeri. Her gav de to fiskere fra Gjøøl udtryk for, at de ikke ønskede ret til, at der kunne fiskes med vod mellem ruserne. Dette viser, at fiskerne på Gjøøl sammen med andre fjordfiskere havde et arbejdsfællesskab, hvor de arbejdede sammen med at løse deres problemer. I det fællesskab var det således ofte Mads Hvas og Christen Sandsgaard, der gennem Aalborg og Omegns Fiskeriforening²⁵¹ samlede fiskere fra hele området uanset deres religiøse tilhørsforhold.

Af et referat fra en generalforsamling i Aalborg og Omegns Fiskeriforening fremgår det også, at foreningen havde tilsluttet sig en anmodning fra Løkken Fiskeriforening om at kræve den gældende told på udenlandsk hummer bevaret.²⁵² Bemærkningen fra generalforsamlingen understreger samarbejdet mellem erhvervsfiskere, der på samme møde var enige om, at kontrollen med ulovligt fiskeri måtte styrkes med mindre både end det daværende fiskeriinspektionsskib "Havørnen".²⁵³

Fiskerne på Gjøøl samarbejdede desuden om at få bedre forhold til ophaling af både og en fiskerihavn på Gjøøl. Af Sognerådets Forhandlingsprotokoller 1890-1924 og 1924-1953²⁵⁴ fremgår det, at 11 fiskere og bådejere på Gjøøl i februar 1914 søgte sognerådets støtte til at få anlagt stakestik ud fra kroen til ophaling og isætning af både. Tre år senere ansøgte samtlige fiskere på Gjøøl kommunen om, at den skulle deltage i udgifterne til opmålingsarbejde ved den påtænkte fiskerihavn ved Gjøøl Kro. I 1928 sendte fiskerne endnu en fælles ansøgning om støtte samt et tilbud på arbejdet fra entreprenør Thomsen i Aalborg på 30.000 kroner.

²⁴⁹ Fiskeritidende, 21.maj.1930

²⁵⁰ Aalborg Stiftstidende 10.februar.1930

²⁵¹ Fiskeritidende, 29. januar 1930

²⁵² Fiskeritidende, 29. januar 1930

²⁵³ Fiskeritidende, 29. januar 1930

²⁵⁴ Gjøøl Sogneråd forhandlingsprotokol 1890-1924 og 1924-1953

9.4.1. Børn mødtes på havnen

Nogle af børnene på Gjøøl holdt meget af at være på havnen (Foto 7), hvor de sejlede med de små både. De fleste børn på havnen var børn af fiskerne. Blandt de mange børn var Thomas Dam, hvis forældre havde haft noget landbrug, og i en periode også ernæret sig med fiskeri, og Thomas Dam huskede som voksen, at Mads Hvas var som en autoritet på havnen.²⁵⁵ Sejladserne med de små både gik næsten altid godt, når de sejlede rundt. Men en dag var det ved at mislykkes for Thomas Dam, da der kom et lille vindstød. Mads Hvas havde set det, men sagde blot, ”det var da et mærkeligt lille pust, der kom, lige da du skulle i land”, og så var det ligesom i orden. Når Mads Hvas sagde sådan, så var der ikke mere at sige om det.²⁵⁶



Foto 7. Ud for Gjøøl Kro var der i begyndelsen af 1900-tallet ikke nogen rigtig havn, men der var noget fladt vand og en anløbsbro. Her sejlede nogle af byens drenge, Niels og Jens Poulsen, rundt, når de kunne se deres mulighed for en lille tur på vandet. (Gjøøl Lokalhistoriske Forening)

9.5. Opsamling om fiskerne og deres samarbejde

Nogle af erhvervsfiskerne på Gjøøl var gode til at samarbejde med hinanden om de overordnede forhold for fiskeriet. Det gjorde de blandt andet i deres fiskeriforening, når der var noget udefra, som kunne true deres erhverv. Her trådte Christens Sandsgaard jvf. Frederik Barths teori om fællesskaber,²⁵⁷ der trues udefra, til som en entreprenør, der så nogle muligheder. Han samlede

²⁵⁵ Mejer, Birte og Nielsen Brovst, Bjarne, 1979, *I ro og mag*, Thomas Dam

²⁵⁶ Mejer, Birte og Nielsen Brovst, Bjarne, 1979, *I ro og mag*, Thomas Dam

²⁵⁷ Holm, Poul, 2016, *Historical Fishing Communities*, side 34

fiskerne i et interessefællesskab for at bevare gode muligheder for fiskeri i Limfjorden og forhindre at forholdene for fiskeyngel blev forringet eller ødelagt.

Internt mellem erhvervsfiskerne på Gjøøl var der andre arbejdsfællesskaber, hvor nogle af dem havde fiskevand sammen eller delte udstyr, og desuden havde de fleste af dem en andel i tjæregraven, hvor arbejdet også krævede, at flere arbejdede sammen.

Blandt fiskerne på Gjøøl opfatter jeg Mads Hvas og Christen Sandsgaard som toneangivende. De var begge dygtige fiskere, der havde kendskab til fiskere og samarbejdede med fiskere om fiskeri flere steder i landet, og de vovede gerne at forsvare egne og andres interesser. De havde begge et stort netværk, som var sammensat af mange fiskere, som de kendte fra Harboøre og Thyborøn, og mange af dem rundt om var de også i familie med. Nogle af dem var samarbejdspartnere som for eksempel Peder Larsen i Løgstør, der også havde familiære bånd til Harboøre.

Erhvervsfiskerne på Gjøøl havde også interne konflikter, der kunne dreje sig om, hvor de hver især havde fiskeret, og fiskere fra Harboøre skabte ved deres håndhævelse af fiskeret røre ved at udfordre nogle normer og aftaler. Det er dog tvivlsomt, om dette skyldtes et modsætningsforhold mellem fællesskaber baseret på tidligere geografiske tilhørsforhold - altså Harboørefiskerne mod andre. Snarere forekommer fiskerne fra Harboøre at ville varetage deres egne interesser. Deres ageren kan relateres til Barths observationer angående individuelle nytænkende entreprenører, som sætter en ny kurs for et givent fællesskab – her fiskernes fællesskab.

Nogle af de tilflyttede fiskere fra Harboøre udfordrede derved tidligere normer, hvilket fik konsekvenser for fiskeriforholdene på Gjøøl mere generelt. At Harboøre-fiskerne i forhold til fiskeri og lovgivning om fiskeri og fiskeriregulering ikke positionerede sig i modsætning til Gjøølfiskerne underbygges af, at de samarbejdede – og ofte under ledelse af nogle af Harboøre-fiskere om forskellige forhold relateret til fiskeriregulering. Her fremgår det tydeligt, at Harboøre-fiskerne og Gjøøl-fiskerne indgik i et samlet erhvervsbestemt fællesskab (Foto 8), som peger på en vellykket integration af Harboøre-fiskerne

10. Relationer og fællesskaber på Gjøøl

I dette afsnit vil jeg vurdere de relationer, som der var mellem beboerne på Gjøøl. Jeg opdeler beboernes relationer i fire dele. Indledningsvis vurderer jeg beboernes familie- og familielignende fællesskaber samt de arbejdsrelaterede fællesskaber. Derefter vurderer jeg det sociale hierarki på øen, de religiøse skel og fællesskaber og til sidst de moralske forskelle blandt øens beboere. Sidst i afsnittet vil jeg lave en samlet vurdering af relationer og fællesskaber på Gjøøl i perioden 1910-1930



Foto 8. Fra Gjøøl 1918: Sjægten trækkes i land. Personerne er (fra venstre): Valdemar Larsen (dreng), Jens Larsen "Bager", Jens Andersen (landmand, havde hestevogn og kørte pæle og ruser for fiskerne), Christian Pedersen "snedker" og Martin Madsen (foran båden),. Helt bagved og fremover ses: En sønderjyde ansat ved Gjøøl Mejeri, en mand med sydvest, Laurits Larsen (fisker med sydvest og hvilende på båden), en mand stående i båden, (ukendt), Niels Kirk (med sydvest og skæg), Mads Hvas, og helt til højre Peder Hvas (Mads Hvas's nevø, gift med Laurits Larsens søster Christiane) (Gjøøl Lokalhistoriske Forening).

10.1. Arbejds- og familielignende fællesskaber

Blandt de familier, der havde boet på Gjøøl gennem flere generationer, var der nære familiære bånd, og mange af beboerne var i slægt med hinanden. De var vant til at hjælpe hinanden, og de havde gennem generationer etableret sociale netværk. Nogle tilhørte Indre Mission og andre var med i en frimenighed eller tilhængere af en mere grundtvigiansk holdning til religion. De levede tilsyneladende i et fredeligt hierarki med hinanden fordelt i tre enklaver på øen.

Blandt de tilflyttede familier fra Harboøre var nogle i familie med hinanden, og desuden var der nogle økonomiske bånd mellem nogle af fiskerne og endelig havde nogle fiskere gennem mange år haft et arbejdsfællesskab.

De to Sandsgaard-brødre var således fætre til Niels Kirk og til Hans Kirks far,²⁵⁸ og Peder Sandsgaard er opført som forlover for Poul Ovesen Poulsen,²⁵⁹ da han i 1915 skulle giftes med Klara Marie Nielsen fra Gjøl. Den ældste af de seks tilflyttede fiskere, Peder Sandsgaard, var født i 1867, Mads Hvas, Peder Flyvholm og Niels Kirk, var alle født i 1872 med få måneders mellemrum, Christen Sandsgaard i 1879 og Poul Ovesen i 1888. Alle fiskere og især de fire ældste fiskere havde derved mange fælleserfaringer om drukneulykker og vækkelsesmøder med fra Harboøre. Dette underbygges af erindringer af Johannes Hvas, som var søn af Mads Hvas. I sine erindringer har han omtalt familierne Hvas og Flyvholm som venner, der hjalp hinanden. For eksempel blev Johannes Hvas sammen med sine yngste søskende sendt hen til familien Flyvholm, da den lokale jordemoder kom for at hjælpe hans mor, da hun fødte sit sidste af 13 børn.²⁶⁰

De tætte relationer mellem Harboøre-fiskerne underbygges også af deres økonomiske samarbejde. Mads Hvas og Peder Flyvholm købte således i 1930 sammen noget fiskevand ved Øland²⁶¹ for 2.000 kroner, og i 1933 købte Mads Hvas og Peder Flyvholm sammen mere fiskevand ved Øland af Niels Kirk for 3.500 kroner.²⁶²

Niels Kirk var ikke kun familiært knyttet til sine fætre Peder og Christen Sandsgaard. Han og hans familie lånte ofte penge af Christen Sandsgaard, som med sit talent for handel og udlån af penge også havde økonomiske relationer til mange andre end sin familie og fiskere fra Harboøre. Han lånte både små og store beløb til andre på Gjøl.²⁶³

Af kirkebøgerne fremgår det også, at nogle familier skabte relationer, når deres børn skulle døbes og have faddere ved dåben. Sådan blev Niels og Marie Kirk den 30.marts 1924 faddere til Peder Sandsgaards søn, Christen Møller Pedersen Sandsgaard, og til Peder Flyvholms søn, Georg Flyvholm den 12. august 1923.

²⁵⁸ Kühnel, Ole, 1977, *Nytårsstue*, Niels Sandsgaard

²⁵⁹ SAV, Tinglysningsbog 1894-1922

²⁶⁰ Hvas, Johannes, (udateret), erindringer

²⁶¹ SAV B333 SG 72

²⁶² SAV B-333 SG 72

²⁶³ Sandsgaard, Christen, 1900-1940, regnskabsbøger

I 1922 var Niels Kirk også fadder til Laurits Sørensen Hvas, søn af Mads Hvas. Ved den lejlighed var han fadder sammen med lærer Christen Berg, der kom til Gjøøl fra Staby ved Ringkøbing allerede i 1908. Han giftede sig efter nogle år på Gjøøl med Magdalene Berg, der var født og opvokset på Gjøøl.²⁶⁴

Der var også mange relationer på tværs af Harboøre-fiskerne og Gjøøl-fiskerne. Niels og Marie Kirk stod for eksempel faddere til nogle børn, der var af gammel Gjøøl-familie, og det kan indikere, at de har været vellidte i byen, hvor de levede et stille liv uden at være missionerende.²⁶⁵ Tilsvarende, da Christen Sandsgaards datter, Ruth Dybdal Bruun Sandsgaard, den 25. marts 1921 blev døbt, var fadderne ud over Niels Kirk, tre lokale fiskere og den lokale fiskehandler og gjølbo Marinus Madsen. Da både Anna Hvas og Klara Poulsen er født og opvokset på Gjøøl, havde de også mange familiemedlemmer på Gjøøl, og endelig ved vi også, at Christen Sandsgaard havde fiskerkarle, hvoraf nogle var født og opvokset på Gjøøl.²⁶⁶

På baggrund af ovenstående vil jeg konkludere, at der var mange familiære og familielignende relationer og fællesskaber mellem tilflytterne fra Harboøre og de, der havde boet på øen gennem mange år, og nogle af fiskerne fra Harboøre var på den måde en integreret del af øens befolkning. Øens beboere adskilte sig alligevel på sociale, religiøse og moralske forskelligheder, som jeg her, vil beskrive.

10.2. Socialt hierarki

Karl Bachmann lægger i sine erindringer ikke skjul på, at der var konflikter mellem fiskerne fra Harboøre og de fiskere, der altid havde fisket fra Gjøøl. Han mener, at konflikterne måske handlede om, hvem der var toneangivende i fiskernes hierarki,²⁶⁷ og ligesom Romvig Thomsen er jeg af den opfattelse, at det sociale hierarki på det tidspunkt fortrinsvis var økonomisk bestemt.²⁶⁸

Jeg har derfor studeret de sociale forhold og forskelligheder på Gjøøl ved at undersøge, hvordan penge og formuer var fordelt blandt øens beboere og blandt fiskerne fra Harboøre. Af Sandsgaards regnskabsbøgerne fremgår det, at hans formue voksede støt, og både hans regnskabsbøger²⁶⁹ og

²⁶⁴ Rigsarkivet, Folketælling, 1921

²⁶⁵ Holten Hansen, Finn, 2004, *Målt på langs*, side 113

²⁶⁶ Bachmann, Karl, 1985, *Blandt fiskere og andet godtfolk på Gjøøl*, side 124

²⁶⁷ Holten Hansen, Finn, 1975, *Spejlinger*, Karl Bachmann

²⁶⁸ Romvig Thomsen, 2011, *Lykkens smedje?* side 318

²⁶⁹ Sandsgaard, Christen, 1900-1940, regnskabsbøger

folketællingen i 1916²⁷⁰ viser, at han også var blandt de borgene, der betalte mest i skat og havde en pæn formue.²⁷¹ (Bilag 3)

Af folketællingen i 1916 fremgår det, hvor stor en formue hver beboer havde, og hvor meget de hver især betalte i skat. Kun en anden erhvervsfisker med fiskeri som hovederhverv havde en formue på samme størrelse som Christen Sandsgaard. Ellers var der blandt de mest velhavende flest landbrugere, en skipper og en lærer, der også havde en formue på 14.000 kroner eller derover. Sandsgaards indtægt var også blandt de syv højeste indtægter (Bilag 2). De andre fiskere, havde en langt lavere indtægt og ingen eller i bedste fald en mindre formue.

I en sammenligning af indtægt, formue og skattebetalingerne på Gjøøl med de tilsvarende på Harboøre er det iøjnefaldende, at langt færre havde indtægt eller formue, som svarer til det Gjøølboerne blev vurderet til på et tidspunkt, hvor der var 844 beboere på Gjøøl og 1675 på Harboøre. Blandt de mest velhavende på Gjøøl var nogle landmænd og nogle få pensionister. Og på Harboøre var de mest velhavende strandfogeder, landmænd og pensionister. Blandt de mest formuende fiskere på Harboøre i 1916 var Peder Flyvholm, der tre år senere, i 1919, flyttede til Gjøøl med sin familie.

Af folketællingen 1. februar 1916 fremgår det også, at Peder og Christen Sandsgaard den dag var bortrejst. De opholdt sig på Harboøre, hvor 112 fiskere fra Harboøre var på fiskeri i Nordsøen. Brødrene Sandsgaard var de eneste fiskere på Gjøøl, som var bortrejst den dag, hvor de fleste erhvervsfiskerne på Harboøre trodsede vintervejret og tog på fiskeri. Harboøre-fiskerne havde utvivlsomt et meget vanskeligere liv med at skaffe penge og mad til sig selv og deres familier, end de familier, der var flyttet til Gjøøl, men Sandsgaard brødrene tog trods deres velstand på Gjøøl til Harboøre for at være med der, og indtægterne derfra var således med til at styrke deres økonomiske overskud.

Skattelisterne fra Gjøøl Kommune i de efterfølgende år - 1917-1930²⁷² - viser, at Christen Sandsgaard tjente mange penge, og at han næsten hvert år var blandt de 10 skatteydere, der betalte mest skat i Gjøøl Kommune, hvor der var godt 200 skatteydere. Der var nogle få andre fiskere, som også betalte store beløb i skat efter gode indtægter, men Christen Sandsgaard var den absolut

²⁷⁰ Rigsarkivet, folketælling, 1916

²⁷¹ Rigsarkivet, folketælling, 1916

²⁷² Gjøøl Kommunes Skattelister, 1917-1940

førende blandt fiskerne. Blandt de andre højtydende skattebetalere var en godsejer og nogle landmænd med stort landbrug samt nogle enker, der levede af deres formue.

Niels Kirk var en af dem, der betalte allermindst i skat, og blandt de andre fiskere fra Harboøre var Mads Hvas og Peder Flyvholm de fiskere, der nogle år klarede sig godt, men kun betalte mindre end en fjerdedel af det, som Christen Sandsgaard betalte.

Christen Sandsgaards store indtægter og voksende formue må formodes at have givet ham en særlig position i byen og blandt fiskerne. Nogle var måske mere eller mindre økonomisk afhængige af ham og hans eventuelle støtte, og han har sandsynligvis været en førerskikkelse for nogle fiskere.

10.3. Religiøse skel og fællesskaber

Da fiskerne fra Harboøre bosatte sig på Gjøøl, var der allerede et indre missionsk samfund på øen. Her søgte flere af tilflytterne søgte hen for at være sammen med trosfæller, og de var ivrige efter at få fat i de unge mennesker og få dem til at deltage i møderne.²⁷³

Mads Hvas blev blandt nogle af fiskerne fra Harboøre opfattet som en anfører for Indre Mission.²⁷⁴ For andre i den indre missionske kreds var han for streng i sin religiøse mission, og han fik aldrig nogen ledende rolle for hele missionen.²⁷⁵ Han var muligvis med til at skabe nogle interne konflikter blandt de indremissionske på Gjøøl.²⁷⁶ Nogle af fiskerne fra Harboøre var mere strenge i deres tro.²⁷⁷ end de oprindelige gjølboere var, og der fortælles mange anekdoter om nogle af de hændelser, hvor religiøse hensyn skabte skel mellem øens nye beboere og de, der tilhørte det geografisk bestemte fællesskab. Blandt de mange anekdoter vil jeg viderebringe nogle få, der handler om de forholdsvis små episoder og oplevelser, der var med til at skabe skel mellem missionsk troende og de, der var mindre strenge i deres tro.

Den ene anekdote handler om en ismaskine, som den lokale bager havde anskaffet for, at han kunne fremstille ispinde, så børnene i byen kunne købe en søndagsis. Men handel på en søndag passede ikke Mads Hvas, der mente at bageren skulle holde søndagen hellig og butikken lukket. Hans børn måtte derfor ikke handle hos bageren om søndagen, - men efter en tid tog Mads Hvas selv ind til Aalborg og købte en ismaskine, så hans egne børn også kunne få en is om søndagen.²⁷⁸ Maren Kirk

²⁷³ Bachmann, Karl, 1985, *Blandt fiskere og andet godtfolk på Gjøøl*, side 122

²⁷⁴ Holten Hansen, Finn, 1975, *Spejlinger*, Maren Kirk

²⁷⁵ Christensen, Aage Fuglsang, juni 2016, interview

²⁷⁶ Holten Hansen, Finn, 2004, *Målt på langs*, side 113

²⁷⁷ Holten Hansen, Finn, 2004, *Målt på langs*, side 113

²⁷⁸ Holten Hansen, Finn, 1975, *Spejlinger*, Esther Hvas

smagte også isen fra ismaskinen hos familien Hvas, og den var god, men ikke så god som bagerens.²⁷⁹ I samme anekdote hedder det også, at bageren lovede Mads Hvas, at han ville lukke sin butik om søndag, hvis Mads Hvas ville undlade at fiske og hænge sine garn op på pælene om søndagen,²⁸⁰ men det skete ikke.

I en anden anekdote hedder det, at nogle af fiskerne fra Harboøre ikke havde så meget plads til deres grej, da de flyttede til Gjøøl. De lejede derfor krosalen, hvor de havde deres sager opmagasineret i nogle år. Så kunne der heller ikke danses i salen, og mange gjølboere mente, at fiskerne netop lejede salen for at forhindre dansen.²⁸¹

Senere, da der var kommet ny ejer, og der var bal på kroen, kom Peder Flyvholm og en gårdejer Erik Nielsen på kroen og formanede om, at det var den rene vej til Helvede.²⁸² Med Erik Nielsens deltagelse var Mads Hvas og Peder Flyvholm ikke de eneste, der var missionerende, når det for eksempel gjaldt dans på kroen.

Børnene fra de religiøse familier på Gjøøl måtte ikke deltage i dans, men flere af børnene fra de indre missionske familie listede sig alligevel ned til kroen for at se ind i krosalen, hvor der blev danset.²⁸³

Esther Hvas, der var datter af Mads Hvas, huskede som voksen, hvordan hendes far anskaffede ismaskinen, og hun huskede også, hvordan hun opfattede, at der var nogle afgørende skel mellem nogle af de oprindelige gjølboere og de familier, der tilhørte Indre Mission.

Esther Hvas mente, at det vildeste, hun havde gjort nok var, at hun sammen med nogle andre havde kikket ind ad vinduerne og set dansen på hotellet. ”Men vi havde ikke god samvittighed bagefter, det havde vi ikke. Ikke fordi vi blev revset for det, men der blev talt til vores samvittighed, det var jo en synd... De var et samfund, men de så ikke ned på dem, som var udenfor, og de gjorde alt for at hjælpe dem i virkeligheden. Far gjorde et kæmpearbejde for at få dem med, og far var aldrig mere glad, end når det lykkedes... Det var i virkeligheden hele hans liv.”²⁸⁴

²⁷⁹ Kirk, Maren, 1978, *Fra Harboøre til Gjøøl*, side 30

²⁸⁰ Christensen, Bent, marts 2016, interview

²⁸¹ Holten Hansen, Finn 2004, *Målt på langs*, side 113

²⁸² Holten Hansen, Finn 2004, *Målt på langs*, side 113

²⁸³ Holten Hansen, Finn 2004, *Målt på langs*, side 114

²⁸⁴ Holten Hansen, Finn 2004, *Målt på langs*, side 114

Det moralske forbud mod dans omfattede alle, som tilhørte det indre missionsk samfund og ikke kun børn af Harboøre-fiskere.²⁸⁵

Da Mads Hvas i 1920 mistede to af sine sønner ved en drukneulykke, kom de andre indremissionske folk i hjemmet, hvor de holdt en lille gudstjeneste med sang, bøn og oplæsning fra Bibelen.²⁸⁶ For Mads Hvas og hans hustru var de to sønners ulykkelige død ”et kald fra Gud”.²⁸⁷

For at undersøge, hvordan de nye beboere deltog i det indremissionske samfund, har jeg søgt oplysninger på Gjøøl Lokalhistoriske Forening, hvor der opbevares en kopi af mødeprotokol med optegnelser fra Gjøøl Missionske Samfund²⁸⁸. I protokollen er der referater fra møder i 1914, 1918, 1924 og derfra ikke flere før i 1942 og 1943. Kopierne er lavet af den tidligere præst på Gjøøl, Kristen Vestergaard, der efterfølgende har oplyst,²⁸⁹ at der ikke var andre protokoller eller mødereferater i præstegården, da han passede embedet fra 1977-2000, og vi ved derfor meget lidt om Indre Mission i perioden fra 1924-1942. Blandt de navne, der er opført i protokollen som underskrivere af referater findes ingen navne, som tilhørte tilflytterne fra Harboøre. Der er ingen andre protokoller eller breve, som tyder på, at tilflytterne fra Harboøre engagerede sig med bestyrelsesposter eller andet i lokale foreningsaktiviteter, og ingen af fiskerne fra Harboøre var indtil 1953 inddraget i sognerådsarbejdet.²⁹⁰

På Statens Arkiver i Viborg findes en protokol²⁹¹ fra Gjøøl Kommunes Skolekommission 1871-1914, og i den findes der ingen bemærkninger om kulturelle eller religiøse forskelligheder eller konflikter, og samme sted viser Embedsjournal 1924-1953 fra Gjøøl Menighedsråd, at der i den periode ikke var nogen af de nye sognebørn i det lokale menighedsråd.

10.4. Moralske forskelle

De moralske værdier var for mange af beboerne på Gjøøl en forlængelse af deres religiøse tilhørsforhold. For de indre missionske beboere fra Harboøre var det efter Carl Moe udlægning i Harboøre Kirke en synd at arbejde om søndage, at drikke alkohol, at danse, spille kort og have et seksuelt forhold uden for ægteskab. Men da mange beboere på Gjøøl havde en mere accepterende holdning til nogle af de udfoldelser, gav det undertiden anledning til konflikter.

²⁸⁵ Holten Hansen, Finn, 1975, *Spejlinger*, Esther Hvas

²⁸⁶ Holten Hansen, Finn, 1975, *Spejlinger*, Esther Hvas

²⁸⁷ Holten Hansen, Finn, 2004, Målt på langs, side 115

²⁸⁸ Nedergaard, Poul, Det kirkelige liv på Gjøøl, Gjøøl Lokalhistoriske Forening.

²⁸⁹ Vestergaard, Kristen, april 2016, telefonsamtale

²⁹⁰ Sognerådets forhandlingsprotokol 1890-1924 og (samme) 1924-1953

²⁹¹ SAV. 675-5-5 LK-017, Gjøøl Kommunes Skolekommission og SAV. Gjøøl Pastorat

De moralske forskelligheder viste sig for eksempel, når bageren solgte is om søndagen, når andre beboere drak øl og dansede på kroen. Blandt børnene var det også velkendt, at børn i Indre Mission ikke måtte spille rigtige kortspil men kun æselspil, og endelig var det for Marie Kirk en stor ulykke, at hendes datter i hans Kirks roman, Fiskerne, kunne tolkes som hendes datter, der blev gravid uden at være gift.

10.5. Opsamling om relationer og forskelle

De seks fiskere fra Harboøre og deres familier havde forskellige motiver og forskelligt erfaringsgrundlag, da de bosatte sig på Gjøøl, og deres strategier for at indgå i fællesskaber og integrere sig det lille øsamfund var forskellige. Fiskernes økonomiske status var ligeledes meget forskellig, og deres adfærd i lokalsamfundet var også meget forskellig. Religiøst var nogle af dem mere knyttet til den indre missionske bevægelse end andre var, og religiøse konflikter var sandsynligvis mest mærkbare inden for det indremissionske samfund. På Gjøøl deltog familierne forskelligt i det sociale liv, og deres moralske værdier viste sig også at være forskellige. Alligevel var der et familielignende forhold mellem alle seks fiskere fra Harboøre. Harboøre-firskernes fælleskab blev sandsynligvis grundlagt, da de som unge mennesker erfarede, hvor voldsomt naturens kræfter kan ændre deres livsbetingelser. For nogle af dem var det, som Esther Hvas antydede måske ikke naturens kræfter, men Guds vilje, når deres livsbetingelser ændrede sig.

11. Hvordan forløb kulturmøde og integration?

Da de seks tilflyttede fiskere ikke var en homogen gruppe i deres religiøse liv, og da deres familier også adskilte sig fra hinanden på flere andre områder, er det vanskeligt at analysere samlet om de tilflyttede familier. Jeg vil derfor analysere for hver fisker, hvordan kulturmødet og integrationen lykkedes for ham og hans familie, samt hvordan deres tilflytning fik indflydelse på livet på Gjøøl.

Jeg vil for hver fisker og hans familie vurdere, hvordan de indgik i det geografiske og de sociale fællesskaber, der var på Gjøøl i begyndelsen af 1900-tallet, og om der er nogen sammenhæng mellem deres motivation for at flytte og deres strategi for at få et godt liv på Gjøøl.

Jeg vil også vurdere hvordan den skønlitterære roman, *Fiskerne*, af Hans Kirk²⁹² påvirkede havboernes integration, da livet på den lille Limfjordsø fik stor opmærksomhed²⁹³ efter udgivelsen i 1928.

11.1. Peder Sandsgaard

Peder Sandsgaard havde som forlover til Poul Ovesens bryllup og fadder til flere børn nære relationer med andre fiskere fra Harboøre, og han havde før han flyttede til Gjøøl, opholdt sig på øen flere gange, så han har sandsynligvis haft flere gode relationer til beboere på Gjøøl.

Peder Sandsgaards strategi for at flytte til Gjøøl var sandsynligvis at skabe sig en tryk tilværelse, hvor han kunne forsørge sin familie som fisker. Han var tilsyneladende en rolig mand, som arbejdede stabilt uden at blande sig med andre end dem, som han havde et familie- eller erhvervsrelateret fællesskab med. Hans kulturmøde var fortrinsvis erhvervsrelateret, og hans hustru deltog ikke i byens sociale liv, og vi ved ikke tilstrækkeligt om deres børn, til at konkludere noget om deres integration.

11.2. Christen Sandsgaard

Christen Sandsgaard var meget tidligt i sit liv en mand, der så muligheder, hvor han kom frem, og han købte som 20-årig fiskevand ved Klitgård, som hans far havde udpeget som godt område.²⁹⁴

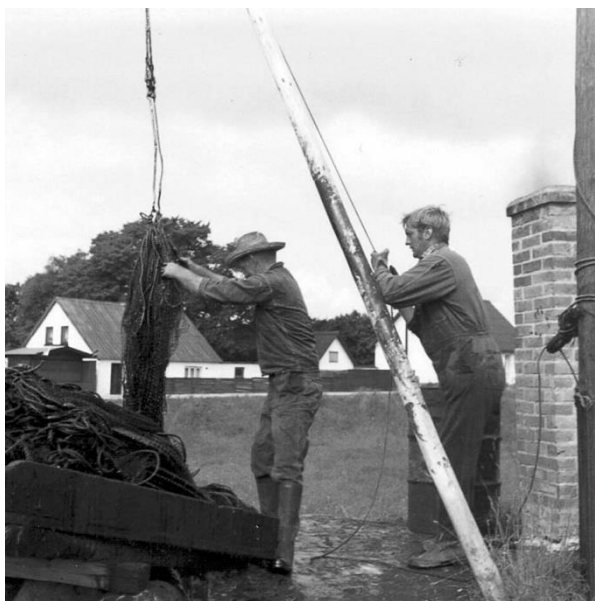
Hans motivation for at flytte til Gjøøl var mere det tiltrækkende ved fjordlivet end en flugt fra Vestkysten, hvor han fortsatte med at fiske om vinteren. Han var socialt og økonomisk engageret i

²⁹² Kirk, Hans, 1928, *Fiskerne*

²⁹³ Kirk, Maren, 1978, *Fra Harboøre til Gjøøl*, side 45

²⁹⁴ Sandsgaard, Birgitte, april 2016, interview

sine medmennesker på Harboøre og på Gjøøl, og han engagerede sig også i det erhvervmæssige fællesskab om fiskeri i Limfjorden og fiskeriet generelt.



*Foto 9. Arbejdet ved tjæregraven krævede, at flere fiskere hjalp hinanden, når de skulle havde tjæret deres bomuldsgarn i fiskernes fælles tjæregrav, som Christen Sandsgaard i 1912 købte andel i.
(Gjøøl Lokalhistorisk Forening)*

To år efter at han flyttede til Gjøøl købte han en andel i tjæregraven,²⁹⁵ hvor han kunne tjære sine fiskegarn (Foto 9), og samme år begyndte han også at bygge et stort flot hus tæt ved havnen. Christen Sandsgaard fik murermester Hansen til at stå for byggeriet, og murermester Hansen modtog løbende kontante beløb for materialer og arbejds løn,²⁹⁶ ligesom tømremester Ravn i 1912 fik udbetalt 800 kroner kontant for tømmer til huset. Da huset stod færdigt blev det brandforsikret for 6.500 kroner og indbo forsikret for 10.000 kroner.²⁹⁷

Selvom Christen Sandsgaard og hans familie ikke dyrkede Indre Mission, klarede de sig godt med fiskeriet, og det generede muligvis nogle af de mest missionske, at der ikke var nogen sammenhæng mellem indtjening og et missionsk liv.²⁹⁸

Christen Sandsgaards barnebarn husker ikke selv sin farmor, Laurette Sandsgaard (Foto 10), men hun fik som ung fortalt, at der på Gjøøl blev snakket om de nye havboere. De skilte sig ud som dygtige folk med godt udstyr og nye fangstmetoder.²⁹⁹ Gjøølboerne syntes, at Christen Sandsgaards byggeri var ekstravagant, og de snakkede en del om den luksus, som blev tildelt Laurette med en

²⁹⁵ Sandsgaard, Christen, 1912, regnskabsbog

²⁹⁶ Sandsgaard, Christen, 1912, regnskabsbog

²⁹⁷ Sandsgaard, Christen, 1900-1940, regnskabsbøger

²⁹⁸ Mejer, Birte og Nielsen Brovst, Bjarne, 1979, *I ro og mag*, Thomas Dam

²⁹⁹ Brændgaard, Iver, 2000, *Guds Børnebørn*, Birgitte Sandsgaard

vandpumpe inde i køkkenet. Familien Sandsgaard var ikke missionsk. De kom regelmæssigt i kirken, men de deltog ikke i de regelmæssige samlinger i missionshuset.³⁰⁰ I regnskabsbøgerne står der nogle få gange, at han gav penge til missionen, men det var tilsyneladende ikke nogen fast post.



*Foto 10. Laurette Dybvad Sandsgaard var fra Mors, og hun flyttede til Gjøøl i 1910 sammen med sin mand, Christen Sandsgaard, og parrets to børns.
(Gjøøl Lokalhistoriske Forening)*

Laurette Sandsgaard (Foto 10) blev husket som en meget livlig og dygtig kone,³⁰¹ der flittigt deltog i arbejdet og overkom meget. Hun delte heller ikke troen på, at mange bønner skulle hjælpe. Hendes motto var mere konkret, når hun sagde:

”Når Gud har givet os livet og et godt helbred, så må vi også selv gøre noget og ikke bare sætte os ned og bede om mere.”³⁰²

Laurette var fyldt med liv og godt humør. Hun engagerede sig i det sociale liv, hvor hun var et samlingsmenneske, der gerne åbnede sine døre og deltog i det lokale liv. Familiens hjem var et af de mest gæstfrie hjem i byen.³⁰³

I 1913 og igen i 1914 købte Christen Sandsgaard mere fiskevand af Franklin Pedersen Bak i Sønderholm, og i 1919 ejede han flere fiskerbåde, købte åleruser for 4.250 kroner og udbetalte 1.000 kroner i løn til sine fiskerkarle.³⁰⁴

Christen Sandsgaard betalte helst kontant og lånte penge ud til andre, som måske ikke kunne låne penge i Gjøøl Sogns Sparekasse.³⁰⁵ Han lånte også penge til den lokale brugsforening, der kunne låne for en lavere rente hos ham end de kunne i Gjøøl Sogns Sparekasse.³⁰⁶

³⁰⁰ Sandsgaard, Birgitte, april 2016, interview

³⁰¹ Mejer, Birte og Nielsen Brovst, Bjarne, 1979, *I ro og mag*, Thomas Dam

³⁰² Sandsgaard, Birgitte, april 2016, interview

³⁰³ Mejer, Birte og Nielsen Brovst, Bjarne, 1979, *I ro og mag*, Thomas Dam

³⁰⁴ Sandsgaard, Christen, 1900-1940, regnskabsbøger

I folketællingen fra 1916 var Christen Sandsagaards formue beregnet til 14.000 kroner, men i 1921 opgør han den selv til 38.000 kroner,³⁰⁷ husets værdi til 10.000 kroner og fiskestaderne til 2.000 kroner. Året efter noterede han i sine regnskaber, at han havde renteindtægter på 2.000 kroner.

Ifølge Christen Sandsgaards regnskabsbøger havde han i 1923 en formue i sparekassen på 38.000 kroner, og samme år solgte han 1.000 pund ål til Pries i Glyngøre. To år senere var hans formue vokset til 60.000 kroner. I 1926 noterede han, at han købte mere fiskevand ved Øland, og at en voldsom storm væltede alle hans bundgarnspæle,³⁰⁸ hvilket betød store udgifter og hårdt arbejde med at samle og rejse pælene igen.



*Foto 11.
I 1912 fik Christen Sandsgaard bygget et imponerende hus på Grebjerg. Huset står stadig, som dengang det blev bygget, og pynter i byen.
(Gjøøl Lokalhistoriske Forening)*

Af regnskabsbøgerne fremgår det desuden, at hans formue voksede til 67.000 kroner i 1926, at bådene blev taget på land i vinteren 1928, at han i 1930 fik tilbagebetalt et lån på 7.000 kroner, og at han blev valgt ind i tilsynsrådet ved Gjøøl Sogns Sparekasse. Sandsgaards engagement i Gjøøl Sogns Sparekasse kan desværre ikke kontrolleres, da alle sparekassens bøger fra den periode blev brændt i forbindelse med en meget senere sammenlægning med andet pengeinstitut.³⁰⁹

³⁰⁵ Sandsgaard, Christen, 1900-1940, regnskabsbøger

³⁰⁶ Selmar Pedersen, Aage, 2010, *Harboørefiskerne som jeg husker dem*

³⁰⁷ Sandsgaard, Christen, 1900-1940, regnskabsbøger

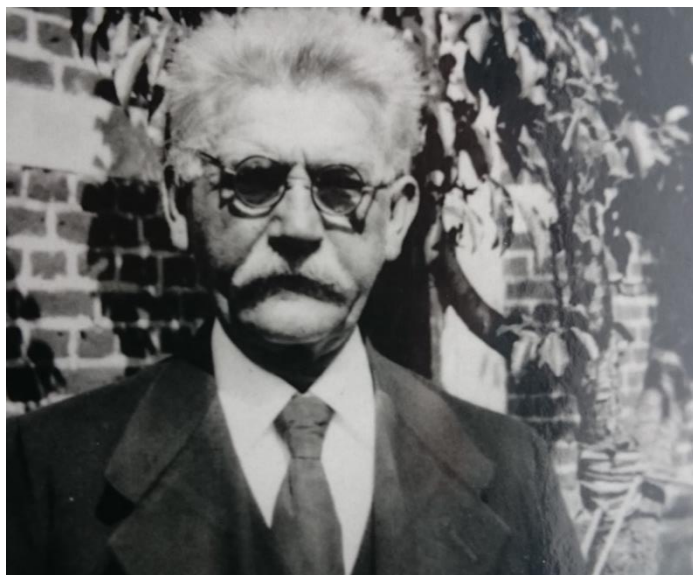
³⁰⁸ Sandsgaard, Christen, 1900-1940, regnskabsbøger

³⁰⁹ Risgaard, Tove (fhv. fuldmægtig i sparekassen), marts 2016, interview

Sandsgaards barnebarn, Birgitte Sandsgaard husker,³¹⁰ at hun som barn ofte besøgte familiemedlemmer på Harboøre og på Jegindø, og hun husker også, at hendes far, Niels Sandsgaard, holdt fast i sin fars mange forbindelser efter Christen Sandsgaards død i 1949.

På Gjøøl var han en social foregangsmand, der byggede stort hus (Foto 11) og sammen med andre fiskere på Gjøøl sendte ansøgninger til Gjøøl sogneråd om penge til anlæggelse af ny havn. Notater i hans regnskabsbøger³¹¹ viser, at han havde betydningsfulde relationer til familiemedlemmer og mennesker nær og fjern. Her noterede han blandt andet, hvornår hans fætter, Hans Kirks far, døde og hvornår den lokale jordemoder døde.³¹²

Christen Sandsgaard (Foto 12) gjorde sig bemærket i det sociale liv på Gjøøl, hvor han og Laurette havde et meget åbent hjem, hvor mange mødtes. Christen Sandsgaard satte også sine spor i fiskerierhvervet, hvor han i en årrække var formand for Aalborg og Omegns Fiskeriforening. Han var i fiskeriet en foregangsmand, der allerede i 1905 købte sig med i en motorbåd til havfiskeri fra Thyborøn. Sammen med Mads Hvas deltog han aktivt i fiskeriforeningens arbejde og debat om ny fiskerilov. Som den eneste af de seks tilflyttere påtog han sig opgaver i det offentlige liv på Gjøøl, hvor han i en periode fra 1930 var tilsynsmand i Gjøøl Sogns Sparekasse.³¹³



*Foto 12. Foto af Christen Sandsgaard, som med sine investeringer i hus, redskaber og grej - og sin initiativrigdom fik stor indflydelse på den udvikling, der gjorde Gjøøl til et rigtigt fiskerleje med en fiskerihavn.
(Gjøøl Lokalhistoriske Forening)*

³¹⁰ Sandsgaard, Birgitte, april 2016, interview

³¹¹ Sandsgaard, Christen, 1900-1940, regnskabsbøger

³¹² Sandsgaard, Christen, 1900-1940, regnskabsbøger

³¹³ Sandsgaard, Christen, 1900-1940, regnskabsbøger

Christen Sandsgaard havde i de travle perioder ansat en eller flere unge mænd til at hjælpe sig med fiskeriet.³¹⁴ En af de unge mænd var Karl Bachmann, der senere blev sognefoged på Gjøøl. Han arbejdede i 1918 for Christen Sandsgaard for syv kroner om dagen, hvilket han selv huskede som en god hyre.³¹⁵ Da Christen Sandsgaards tre sønner blev større, blev de fiskerkarle for deres far.

Christen Sandsgaard havde i de travle perioder ansat en eller flere unge mænd til at hjælpe sig med fiskeriet.³¹⁶ En af de unge mænd var Karl Bachmann, der senere blev sognefoged på Gjøøl. Han arbejdede i 1918 for Christen Sandsgaard for syv kroner om dagen, hvilket han selv huskede som en god hyre.³¹⁷ Da Christen Sandsgaards tre sønner blev større, blev de fiskerkarle for deres far

Christen Sandsgaard havde tilsyneladende ikke noget nært fællesskab med det indre missionske samfund, og han deltog ikke i dets samlinger. Han havde et stort kendskab til den store verden udenfor Gjøøl, og i sine sidste år sad han hjemme og syede garn, mens han fortalte historier og sang sømandsviser for børn og andre, der havde lyst til at besøge ham.³¹⁸ Han var en socialt og erhvervsmæssigt samlende person, der havde tilpas erfaring og mod til at deltage i den offentlige debat på en konstruktiv måde, og jeg vil derfor konkludere, at han mødte den nye kultur åbent og blev efter en tid modtaget og integreret blandt beboerne på Gjøøl.

Christen Sandsgaard er i Frederik Barth teori³¹⁹ den mand, der griber en mulighed for at gå ind i et fællesskab og sætte en kurs. Han fik med sine investeringer i hus, redskaber og grej - og sin initiativrigdom stor indflydelse på den udvikling, der gjorde Gjøøl til et rigtigt fiskerleje med en fiskerihavn.

11.3. Mads Hvas

For Mads Hvas var flytningen til Gjøøl en flugt fra det voldsomme liv ved Vesterhavet. Hans far druknede sammen med flere andre familiemedlemmer i forbindelse med en stor redningsaktion i 1897, hvor 12 redningsfolk druknede, og sammen med sin familie flyttede han til Gjøøl, hvor hans hustrus familie boede, og hvor han gennem mange år havde fisket ål i sommermånederne.

Mads Hvas mistede i 1920 to sønner, som 11. august sejlede ud på fjorden i en af de små fiskerbåde og druknede. Efterfølgende samlede mange af de missionske mennesker sig hjemme hos Mads

³¹⁴ Sandsgaard, Christen, 1900-1940, regnskabsbøger

³¹⁵ Bachmann, Karl, 1985, *Blandt fiskere og andet godtfolk på Gjøøl*, Barn af Vendsyssel, side 124

³¹⁶ Sandsgaard, Christen, 1900-1940, regnskabsbøger

³¹⁷ Bachmann, Karl, 1985, *Blandt fiskere og andet godtfolk på Gjøøl*, Barn af Vendsyssel, side 124

³¹⁸ Christensen, Aage Fuglsang, juni 2016, interview

³¹⁹ Holm, Poul, 2016, *Historiske fiskefællesskaber*, side 37

Hvas, hvor de sang og bad, som var det en lille gudstjeneste.³²⁰ Oplevelsen med de to små drenge, der druknede, var stærkt medvirkende til at beboerne på Gjøøl antog romanen som en nøgleroman, da der også i Hans Kirks roman, *Fiskerne*, var to drenge, som druknede på samme måde.

Mads Hvas blev anset for at være et meget missionerende menneske, og da Katrine Pedersen i 1920 var barnepige hos familien Hvas blev hun spurgt af familien, om hun deltog i dans på kroen. Det gjorde hun ikke, men hun havde som de fleste andre været nede ved kroen og kigget ind på de dansende. I en af de mange anekdoter om Mads Hvas hedder det, at han, når der var bal på kroen, ”gik ind mellem de dansende og bad dem om at danse med ryggen til hinanden for ikke at blive fristet”.³²¹

Mads Hvas huskes som en stor stærk mand, og selv da han var 77 år og stadig fiskede med store redskaber, stod han med det ene ben på rælingen og den anden fod på toften og svang den store trækølle for at slå bundgarnspælene fast.³²²

Ligesom Christen Sandsgaard fik Mads Hvas bygget et stort hus på en af byens centrale byggegrunde, og da hans døtre blev voksne, overtog en af døtrene, Minna, huset og indrettede en Tatol-forretning, hvor hun solgte toiletartikler, strømper, dameundertøj, små gaveartikler og andre småting.

Mads Hvas var meget optaget af den religiøse vækkelse, og hans ønske var at få alle mennesker til at følge samme religiøse retning. Efter at have taget beslutningen om at flytte til Gjøøl, havde han derfor to formål med at flytte til Gjøøl: At få en mere tryk tilværelse end på Harboøre og at få flere til at tilslutte sig Indre Mission. Han engagerede sig derfor i det erhvervsrelaterede fællesskab om fiskeriet og i det religiøse fællesskab om Indre Mission.

I fiskeriet var Mads Hvas (Foto 12) anerkendt som en dygtig fisker, og sammen med sin familie samlede han ofte mennesker fra Indre Mission til fællesskab om bøn og salmesang. Hans børn voksede op i et hjem, hvor missionen fyldte meget. Mads Hvas straffede ikke sine børn. Han talte til børnenes samvittighed, og lod dem nødtigt blande sig med de, der ikke tilhørte missionen.

³²⁰ Holten Hansen, Finn, 2004, *Målt på langs*, side 114

³²¹ Selmar Pedersen, Aage, 2010, *Harboørefiskerne, som jeg husker dem*

³²² Selmar Pedersen, Aage, 2010, *Harboørefiskerne, som jeg husker dem*



*Foto 12. Mads Hvas var en dygtig fisker og dybt engageret i de muligheder, som myndighederne gav fiskerne.
(Gjøøl Lokalhistoriske Forening)*

Mads Hvas var tilsyneladende ikke interesseret i at deltage i det sociale liv udenfor missionen. Han levede et liv, som adskilte sig væsentligt fra de liv, som mange udenfor missionen levede. Det var i hans opfattelse syndigt, og han deltog ikke i syndige udfoldelser, og da hans datter, Esther, som barn kikkede ind ad vinduerne til dans på kroen, fik hun dårlig samvittighed, fordi hun havde syndet ved at se de syndige udfoldelser.

Mads Hvas forsøgte ihærdigt, at få andre mennesker til at gøre, som han syntes: Bageren måtte ikke bage om søndagen, mølleren måtte ikke male korn om søndagen og fiskerne måtte ikke fiske om søndagen, men hans mange anvisninger blev kun sjældent bifaldet, og selv i Indre Mission blev han ikke nogen formel leder, som hans nærmeste familie og nogle fiskerkolleger opfattede ham som. Han var blandt de religiøse fiskere en førerskikkelse, men mødte ikke andre mennesker med respekt for deres liv, og han blev aldrig rigtigt integreret i byens liv. Esther Hvas opfattede familiens liv og det indre missionsk samfund som et parallelsamfund med det, som de fleste levede på Gjøøl. ”De var et samfund, men de så ikke ned på dem, som var udenfor.”³²³

³²³ Holten Hansen, Finn, 2004, *Målt på langs*, side 114

11.4. Poul Ovesen Poulsen

Poul Ovesen Poulsen var kun 26 år, da han flyttede til Gjøøl. Her havde han drevet sommerfiskeri gennem nogle år, og giftede sig senere med Klara Poulsen, der var fra Gjøøl. Vi ved meget lidt om Poul Ovesen Poulsens liv. Han var en engageret fisker, men han engagerede sig næppe i det sociale liv.



Foto 13. Poul Ovesen Poulsen foran det hus, som han fik bygget på Limfjordsgade. Her ses han sammen med sin hustru Karla og to af deres døtre foran huset. (Gjøøl Lokallhistoriske Forening)

Han byggede et flot hus (Foto 13) med plads til grej og udstyr, og han var en dygtig fisker, der fiskede mest alene. Han havde sandsynligvis et nært forhold til sin hustrus familie. Da to af hans døtre i 1940'erne giftede sig med fiskere fra Harboøre og Thyborøn, flyttede han og Klara til Thyborøn, hvor han døde, men de opretholdt i flere år efter deres fraflytning forbindelse med gode venner på Gjøøl.³²⁴

11.5. Peder Flyvholm

Peder Flyvholm var en dygtig fisker, der også fiskede og klarede sig godt på Harboøre.³²⁵ Hans hustru havde en uddannelse som lærer, men kom aldrig til at bruge den på Gjøøl, bortset fra at hun sikkert har hjulpet sine børn med skolearbejde.

Peder Flyvholm var i sine første år på Gjøøl meget missionerende og fordømmende. Han huskes for at have forsøgt at afbryde dansen, når der var bal på kroen.³²⁶ Men efterhånden som hans børn

³²⁴ Andersen, Stein, april 2016, interview

³²⁵ Rigsarkivet, Folketælling 1916

³²⁶ Holten Hansen, Finn, 2004, *Målt på langs*, side 113

voksede op, blev han mildere.³²⁷ Flere af hans børn var optaget af fiskeri, og da der ikke længere var nok at fiske efter i Limfjorden, flyttede flere af dem til Skagen for at fiske derfra, og efter Peder Flyvholms død flyttede Ellen Flyvholm også til Skagen.³²⁸

En af sønnerne i familien Flyvholm har efterladt et erindringsbrev³²⁹ om sin barndoms jul. Her fortæller han især om pakkerne, der kom fra hans bedstemor, moster Mary og onkel Andreas, der efter hans opfattelse havde flere penge til rådighed, end hans familie havde. De mange børn så frem til julen, og pakkerne med julegaver som hjemmestrikkede vanter, farvelader, tinsoldater og tegnehæfter glædede børnene. I erindringerne står der ikke noget om gudstjeneste eller andre religiøse begivenheder, hvilket kan betyde, at religion ikke fyldte meget i hans erindring.

Sammen med sin hustru, Ellen, fik han på Gjøøl skabt et hjem med 10 glade børn, og der var plads til at skolekammerater kunne komme. Han fik bygget et stort hus tæt ved kroen, og deres hjem var tilsyneladende fyldt med glæde, og børnene lod sig ikke kue af deres missionerende far. Som unge mennesker deltog børnene i dans på kroen, og deres far blev med tiden mere accepterende.³³⁰

Peder Flyvholm og Mads Hvas var venner, og de havde gennem hele deres liv et nært fællesskab om fiskeri. Desuden havde han sammen med Mads Hvas en mission på Gjøøl, hvor han forsøgte at få flere til at tilslutte sig Indre Mission. At hans hjem alligevel var meget åbent og gæstfrit kan skyldes, at hans hustru var mere åben for påvirkninger. Erindringer om julegaver afslører, at Ellen havde en svoger, der var apoteker og velstillet, og desuden havde drengene en onkel, der var bogtrykker og hvert år til jul sendte familien tegnepapir og tinsoldater. Det var på den måde et hjem med relationer til andre miljøer, hvor der var andre værdier. Ellen og Peder Flyvholm var ikke velstillede, men heller ikke fattige.

11.6. Niels Kirk

Niels Kirk deltog i det indre missionske samfunds fællesskab og i det fællesskab, der var om fiskeriet, men han deltog ikke i det sociale fællesskab på Gjøøl. Hans hustru, Marie, var 10 år yngre, og hun deltog aktivt i det lokale liv, hvor hun var meget missionsk og ofte fordømmende, hvis nogle overskred den indre missionske moral. Hun blev efter udgivelse af romanen, *Fiskerne*, i 1928 udråbt som sladrevorn,³³¹ og den titel har muligvis haft indflydelse på familiens senere beslutning om at

³²⁷ Andersen, Stein, marts 2016, interview

³²⁸ Andersen, Stein, marts 2016, interview

³²⁹ Flyvholm, Carl, (udateret), erindringer

³³⁰ Andersen, Stein, marts 2016, interview

³³¹ Kirk, Maren, 1973, *Fra Harboøre til Gjøøl*, side 113

flytte væk fra Gjøøl, hvor hun ikke fandt den tryghed, som hun havde haft på Harboøre, hvor hun med tiden havde følt sig som en af deres egne.³³²

Maren Kirk vurderede som voksen, at hun voksede op i et fattigt hjem, men hun havde selv en opfattelse af, at hjemmet havde en åndelig rigdom, hvor især alle søndage var festdage med salmesang og nybagt brød.³³³ Hun nævner ikke noget om, at der kom gæster og deltog i familiens festlige søndag.

Niels Kirk flyttede senere til Vestkysten, hvor nogle af hans sønner blev fiskere, og Maren Kirk blev i 1939 gift med en lærer fra Sunds ved Ringkøbing.

For Niels Kirk forløb kulturmødet uden store problemer. Han fiskede til husbehov sammen med gode kammerater fra Harboøre, men for Marie Kirk var kulturmødet mere problematisk, fordi hendes moralske værdi var meget anderledes og ofte fordømmende i forhold til det liv, som mange levede på Gjøøl. For hende var det meget syndigt og vanærende at blive gravid før indgået ægteskab, og hendes moralske fordømmelse har sandsynligvis ikke fremmet hendes eller familiens integration på Gjøøl.

11.7. Gjøøl og tilflytterne

På Gjøøl blev de nye tilflyttere modtaget med opmærksomhed. Deres fiskemetoder og deres fiskegrej blev i begyndelsen modtaget med en vis skepsis og delt begejstring. Efterhånden som de første to familier voksede til seks familier med mange børn, og de viste sig at være betydningsfulde fiskere på Gjøøl, var der sandsynligvis nogle gjølboere, som syntes, at havboere fyldte meget på havnen. Samtidig havde fiskerne på øen fået nogle kolleger, der kunne tale fiskernes sag i større forsamlinger, og for nogle af de oprindelige gjølboere, blev fiskerne fra Harboøre nogle kyndige vejledere indenfor fiskeri og sejllads.

11.7.1. Sandsgaard var en entreprenør

Christen Sandsgaard var i begyndelsen af 1900-tallet en ung mand, der flyttede til Gjøøl og greb en mulighed for at forandre noget indenfor fiskeriet på øen, og hans virkelyst og engagement var som en dynamo i det lille samfund. Jeg finder derfor, at situationen og hændelsesforløbet passer godt

³³² Kirk, Maren, 1978, *Fra Harboøre til Gjøøl*, side 28

³³³ Holten Hansen, Finn, 2004, *Målt på langs*, side 118

med at den teori, som norske forsker Frederik Barth³³⁴ i 1960'erne opstillede for fiskefællesskaber, der møder en trussel udefra.

Når jeg betragter Gjøøl som et lille homogent geografisk defineret fællesskab kunne Harboøre-fiskernes emigration opfattes som en skræmmende trussel udefra. For den amerikanske sociolog Robert Redfield³³⁵ ville en sådan trussel udefra ikke åbne nogen mulighed for forandring indenfor fællesskabet, og livet blandt beboerne på Gjøøl ville fortsætte uændret. Men den norske forsker Frederik Barths vurdering fra 1960'erne er anderledes.³³⁶ Hans resultater viser, at fællesskaber nogle gange får nogle gunstige situationer, hvor en individuel entreprenør griber muligheden for at forandre og sætte en ny kurs for fællesskabet, og Barth ændrede derved fokus fra fællesskabet til den individuelle initiativtager.

I den aktuelle situation på Gjøøl kan jeg se Christen Sandsgaard som den individuelle entreprenør, der greb muligheden for at forandre og sætte en ny kurs for fællesskabet blandt fiskerne på Gjøøl. De nye fangstmetoder, som Christen Sandsgaard og andre Vesterhavs-fiskerne introducerede, var med til at skabe velstand og sandsynligvis også dynamik, der kunne virke truende mod andres hierarkiske position i samfundet. Han var med til at tage initiativ til at få forbedret nogle anlæg ved havnen og senere at få bygget en rigtig fiskerihavn. Han blev også valgt som fiskernes formand i den lokale fiskeriforening, og sammen med Mads Hvas var han talsmand for fiskere fra en stor del af Limfjorden. Han fik med opbakning fra de andre fiskere skabt en fiskerihavn, der gav mulighed for at flere kunne fiske og skabe velstand på den ø, hvor det tidligere var landmændene, der havde de største formuer og indflydelse på den lokale udvikling.

Socialt var Christen Sandsgaard også en toneangivende foregangsmand, der med sit talent for handel både turde og ville låne penge ud til nogle af dem, der blev afvist i den lokale sparekasse. Han turde give socialt dårligt stillede en mulighed for at skabe en bedre tilværelse, og han kunne med sit fiskerierhverv give nogle af dem en beskæftigelse, der gav dem nye muligheder.

³³⁴ Holm, Poul, 2016, *Historical Fishing Communities*, side 35

³³⁵ Holm, Poul, 2016, *Historical Fishing Communities*, side 34

³³⁶ Holm, Poul, 2016, *Historical Fishing Communities*, side 35

12. Geografisk mobile efterkommere

Af de mange familiemedlemmer, som nedstammer fra de seks familier, er der kun ganske få tilbage på Gjøøl. Tre familier flyttede til steder, hvor de kunne fortsætte som fiskere i Thyborøn, Skagen eller Esbjerg, og andre fiskere blev boende på Gjøøl til de døde, mens deres børn valgte en tilværelse i et nabosogn eller til mere fjerntliggende steder.

De mange familiemedlemmers valg passer således godt ind i den teori, som den franske sociolog og antropolog Pierre Bourdieu udviklede om geografisk mobilitet.³³⁷ Efter hans teori var der i familiemedlemmernes habitus indlejret erfaringer med geografisk mobilitet, der disponerede dem for at vandre, og Bourdieu var af den opfattelse, at det enkelte menneskes erfaringsgrundlag havde indflydelse på, hvilken strategi den enkelte vælger at følge, og derfor flyttede de til steder, hvor de mente at finde mulighed for at skabe sig et godt liv.

De tre familier, der flyttede fra Gjøøl for at komme til et sted med bedre fiskeri var familierne Flyvholm, Kirk og Ovesen Poulsen. Alle 10 børn i familien Flyvholm valgte at flytte til nabosogne eller til Skagen, hvor de kunne fortsætte med fiskeri. Familien Kirk flyttede til Esbjerg, for at fiske derfra og familien Ovesen Poulsen flyttede til Thyborøn, da de blev midaldrende og deres døtre blev voksne og giftede sig med nogle fiskere derfra.

De tre familier, der blev boende var Peder og Maren Sandsgaard, Mads og Anna Hvas samt Christen og Laurette Sandsgaard. Peder og Maren Sandsgaard blev begge på Gjøøl, men deres børn flyttede fra øen. Mads og Anna Hvas blev også boende, og en af deres døtre overtog huset på Limfjordsgade 3 efter dem. Hendes ni søskende bosatte sig andre steder, og flere af dem blev sygeplejersker med bopæl i København. Christen og Laurette blev boende i deres fine hus fra 1912 til de døde i henholdsvis 1944 og 1949. Fem af deres syv børn valgte også at blive boende i byen, indtil de døde.

Den ene af Christen Sandsgaards døtre blev gift med den lokale skolelærer og den anden med en lokal købmand. Den ene af sønnerne blev boende hjemme hos sine forældre og døde som ungkarl i sit barndomshjem, en anden giftede sig med en københavner, der forlod øen, efter at hendes mand døde, og den sidste søn, Niels Sandsgaard, fortsatte som fisker på Gjøøl, indtil han blev en gammel mand og døde på øen. Han mente nok, at han som halvt harboører og halvt morsingbo, der havde

³³⁷ Romvig Thomsen, Asbjørn, 2011, *Lykkens smedje?*, side 32 og 310

levet hele sit liv på Gjøøl, blev anerkendt som gjølbo.³³⁸ Blandt hans børn er Birgitte Sandsgaard, som stadig bor på Gjøøl og gerne fortæller om sin familie og passer godt på sin farfars gamle regnskabsbøger. Hun har en fætter tilbage på Gjøøl, og ellers er hele hendes familie flyttet fra øen, så noget tyder på, at der i familiemedlemmers habitus var indlejret erfaringer med geografisk mobilitet, der disponerede dem for at vandre, og Romvig Thomsens teori³³⁹ om, at børn af tilflyttede forældre oftere flytter fra deres fødesogn end andre, er også sandsynlig. Men da jeg ikke har statistik over, hvor mange af de gamle Gjøøl-familier børn, der blev boende i den periode, kan jeg ikke konkludere på den teori.

Af fiskernes børn var der kun nogle få, der som voksne valgte at knytte sig til Indre Mission.³⁴⁰

³³⁸ Kühnel, Ole, 1977, *Nytårsstue*, Niels Sandsgaard

³³⁹ Romvig Thomsen, Asbjørn, 2011, *Lykkens smedje?*, side 32 og 311

³⁴⁰ Brændgaard, Ivar, 2000, *Guds Børnebørn*, Aage Selmar Pedersen

13. Konklusion om kulturmøde og integration

I dette speciale har jeg undersøgt, hvorfor seks Vesterhavs-fiskere i begyndelsen af 1900-tallet valgte at flytte til Gjøøl for at slå sig ned som fiskere i den østlige del af Limfjorden. Jeg har også undersøgt, hvilke forventninger de havde til et liv på Gjøøl, og hvordan mødet mellem de to kulturer forløb, samt hvordan de seks familier blev integreret i det lille øsamfund.

Det har været et vigtigt emne at undersøge, fordi Hans Kirks roman, *Fiskerne*, har efterladt et indtryk af, at alle fiskere fra Harboøre var meget fundamentalistiske i deres religiøsitet, at de kom til et samfund med vantro mennesker og skabte store konflikter, der skyldtes religiøse og moralske forskelle. Mange anmeldelser og megen snak om Hans Kirks roman skabte røre i det lille samfund, hvor mange følte sig hængt ud, og det skabte splid mellem tilflyttere og gjølboere, som var mindre troende.

Ikke desto mindre har tidligere forskning ikke undersøgt Vesterhavs-fiskernes flytning til og integration på Gjøøl. Hans Kirks roman, *Fiskerne*, er blevet bredt læst, men ingen historisk undersøgelse har belyst de faktiske forhold. Mit speciale baserer sig på diverse arkivalier og protokoller fra tiden, da seks fiskere fra Harboøre flyttede til Gjøøl, nedskrevne erindringer samt interviews med personer, som har oplevet og husker de nye fiskere på Gjøøl. De interviewede personers erindringer ligger imidlertid mange år tilbage, og erindringerne kan derfor være præget af Hans Kirks roman, den efterfølgende filmatisering af romanen og efterfølgende oplevelser.

De seks fiskere fra Harboøre havde forskellige motiver for i begyndelsen af 1900-tallet at flytte til Gjøøl. De ønskede at skabe sig en mere tryktilværelse på Gjøøl end den, som de rejste bort fra på Harboøre. De havde således positive forventninger til deres fremtid på Gjøøl, og nogle af dem så direkte muligheder for at skabe sig en meget bedre tilværelse med stor indflydelse og stærk økonomi.

For nogle af tilflytterne var mødet med Gjøøl positivt på den måde, at de fik indfriet deres ønsker og forhåbninger om at skabe sig et økonomisk grundlag, der var bedre end det, de rejste bort fra, men for nogle af fiskerne og deres familier var mødet også negativt, da de havde en opfattelse af at være omgivet af vantro mennesker, der levede i synd. Sidstnævnte tilflyttere ønskede ikke integration, og de blev ikke integreret blandt øens øvrige beboere.

Da de første fiskere i 1909 flyttede til Gjøøl, var der allerede et missionsk samfund på øen, og nogle af de seks fiskere søgte hen, efterhånden som de flyttede til Gjøøl. Men blandt de tilflyttede fiskere,

der havde oplevet pastor Moes "Helvedesprædiken" på Harboøre, var nogle mere strenge i deres tro end de gjølboere, som tilhørte det indremissionske samfund på øen. Det skabte konflikter, som fortrinsvis opstod internt mellem de, der var knyttet til Indre Mission. Ud fra interviews, erindringer, radio- og tv-udsendelser vil jeg konkludere, at Mads Hvas og Peder Flyvholm var meget strenge i deres missionske tro og missionerende blandt øens beboere. De havde missionske trosfæller på øen, men mange øboere levede et liv, der i familierne Hvas og Flyvholms religiøse overbevisning var syndigt.

Peder Flyvholms hjem med 10 børn var trods det religiøse præg et meget åbent hjem, hvor mange andre end Harboøre-fiskernes børn mødtes og fik plads til leg og socialt samvær, og familiens børn indgik ubesværet i livet på Gjøøl, hvor de integrerede sig med deres jævnaldrende. To andre Harboørefiskere, Niels Kirk og Poul Ovesen Poulsen, var også meget missionske, men de levede mere tilbagetrukket og missionerede ikke. For familien Kirk – og især Marie Kirk, blev Hans Kirks roman en ubehagelig oplevelse. Hun følte sig ikke godt tilpas ved at blive omtalt som sladrevorn, og for hende blev livet på Gjøøl meget anderledes efter romanens udgivelse i 1928.

For nogle af dem, der klarede sig bedst i det sociale hierarki, blev mødet dels en økonomisk gevinst og dels et forhold, der blandt nogle af de gamle gjølboere kunne ligne en trussel mod det tidligere sociale hierarki. Blandt andre beboere på Gjøøl blev familien Sandsgaard anset som nogle, der var med til at skabe forandringer, der fik en positiv indflydelse på øens udvikling (Foto 14). Christen Sandsgaard var jf. Frederik Barths teori en entreprenør, der med sine forbindelser og sit engagement åbnede en dør til det geografisk definerede fællesskab.

Blandt de seks fiskere, som i begyndelsen af 1900-tallet flyttede til Gjøøl, mødte nogle af dem deres nye omgivelser på en positiv og imødekommende måde, og flere af dem blev velintegrerede i livet på Gjøøl. De gælder de to Sandsgaard-familier, der begge levede sig ind i øens liv og på hver deres måde bidrog til byens og øens erhvervsmæssige og sociale udvikling. De to Sandsgaard-familier kan ikke betegnes som missionske. Christen og Laurette Sandsgaard åbnede deres døre for alle uanset religiøs opfattelse og begge ægtefæller havde mod til at deltage i den offentlige snak. Christen Sandsgaard var respekteret for sin dygtighed, sine meningers mod og sit åbne sind. Nogle børn af de gamle gjølfiskere arbejdede som unge mennesker hos Harboøre-fiskerne, og da fiskerne fra Harboøre var vant til også at sejle og fiske, når det blæste lidt, så lærte deres unge fiskerkarle også at sejle med sejl i blæst. Blandt de fiskere, der lærte unge Gjølfiskere at sejle og at fiske, var Christen Sandsgaard. Han vandt med tiden stor respekt for sin dygtighed, ihærdighed og

iderigdom, og de lokale fiskere valgte ham i 1929 som formand for Aalborg og Omegns Fiskeriforening.



Foto 14. Christen Sandsgaard fik i 1920 bygget den kåge, som nu indgår i en udstilling, der skal illustrere et kulturmiljø, som for 100 år siden var hverdag på Gjøøl Havn. Christen Sandsgaards søn, Kresten Sandsgaard, overtog kågen efter sin far, og han benyttede den til sin død i 1965.³⁴¹ Kågen tilhører nu Jammerbugt Kommune, der har den udstillet som et minde om Gjøøl Havns storhedstid. Foto: Bente Bjørn

Christen Sandsgaard blev med sit åbne og tillidsskabende sind en velintegreret person på Gjøøl. Han var i fiskeriet og socialt den toneangivende blandt tilflytterne, og han var gennem sit meget aktive virke med til at forandre livet på Gjøøl. Hans gode kollega, Mads Hvas, støttede forandringerne og udviklingen indenfor fiskeri, men han lagde med sine moralske værdier og sin religiøse overbevisning afstand til det liv, som mange af beboerne på Gjøøl levede, og han levede sit liv parallelt med mange af øens beboere. Børnene i Hvas-familien børn integrerede sig ikke med byens andre børn, og kun et af familiens mange børn valgte at blive boende på Gjøøl.

Ingen af de 42 børn fra de seks fiskerfamilier valgte en partner fra en af de andre tilflyttede familier, og de fleste valgte som Romvig Thomsens³⁴² teori viser, at flytte til et nærliggende sogn eller et mere fjern sted.

Blandt de seks familie havde familierne med mere ”pull-” end ”push-faktor” lettere ved at integrere sig, end de familier, der med mere ”push-faktor” søgte til Gjøøl for at komme væk fra de mange dramatiske drukneulykker og det voldsomme Vesterhav.

I dette speciale har kulturmødet og integrationen omfattet seks familier, og der er ikke belæg for at konkludere noget meget fast på det grundlag. Den sammenfattede konklusion tyder imidlertid på, at

³⁴¹ Jammerbugt Kommune, 2016, Gjøøl Havn

³⁴² Romvig Thomsen, Asbjørn, 2011, *Lykkens Smedje?*, side 312

der blandt de tilflyttede fiskerne var nogle, som med udgivelsen af Hans Kirks roman, *Fiskerne*, uretmæssigt fik en rolle som meget aktive i Indre Mission og konfliktskabende tilflyttere. Det sande billede er utvivlsomt mere nuanceret end det indtryk, som den fiktive roman efterlader. Ligeledes blev det lille samfund på Gjøøl i 1928 og igen ved filmatisering af romanen i 1977 synliggjort som et sted med religiøse konflikter og mange religiøse mennesker, skønt virkeligheden var mere nuanceret.

14. Abstract in English

Cultural meeting and integration at Gjøøl from 1910-1930

In the early twentieth-centuries (period from 1909-1923) some fishermen migrated with their families from the west coast of Jutland to the small island, Gjøøl, in the Limfjord. While the migration of the fishermen moving to Gjøøl paralleled the migration of other West coast fishermen moving to other Limfjord villages, the trajectory of these particular fishermen was described in a novel by Hans Kirk from 1928.

In this study I have wanted to find out if there were conflicts between the emigrants and the inhabitants caused by religious differences. And I wanted to see how the cultural meeting took place and how the emigrants happened to be integrated at Gjøøl?

Gjøøl was at that time a geographically community where most inhabitants were related through generations. As neighbors to the West coast the fishermen had experienced dramatically catastrophes caused by stormy weather at the sea. Many fishermen had died and all families at Harboøre, where they used to live, had lost one or several family members being about the sea

In this study I investigate first, why the six fishermen from Harboøre moved, and second, whether they provoked conflicts in the society that they moved to. I investigate how the cultural meeting took place and how well the immigrants became integrated at Gjøøl.

I have studied some old protocols, census, church records, official lists, old newspapers, childhood memories, and tax-list from the same period. I have also made some interview with old people, who knew the six fishermen and used to visit their homes.

My investigation shows that some of the fishermen migrated because, they wanted to get away from the Sea, while others migrated because they saw an opportunity to make better fishing revenue further east in the Limfjord, where they had been fishing during the summer months in previous years.

The immigrating fishermen were all Christians but they diverged in their specific interpretation of the religion. Thus, some of them were very strong in their faith and they renounced and condemned dancing, working on Sundays, card-playing and alcohol-drinking, while others were less religious, paralleling that of most inhabitants at Gjøøl. The people at Gjøøl were less religious, but some inhabitants had almost the same faith as they and they had already built a house, where missionaries could meet and pray together. They liked dancing, card-playing, alcohol-drinking and they were used to work on Sundays, when it was necessary.

Some of the fishermen migrated because, they wanted to get away from the Sea and some migrated because, they had an opportunity to make better fishing further east in the Limfjord, where they through many years had made some fishing through some summer months.

The fishermen were all Christians but some of them were very strong in their faith and they renounced and condemned dancing, working on Sundays, card-playing and alcohol-drinking. The

people at Gjøøl were less religious, but some inhabitants had almost the same faith as they and they had already built a house, where missionaries could meet and pray together. Other people at Gjøøl were Christians but not very much. They liked dancing, card-playing, alcohol-drinking and they were used to work on Sundays, when it was necessary.

My study shows that the religious divisions did create conflicts at the Island, but the conflicts were not only caused by religion. They also resulted from social divisions and fears of disturbances of the hierarchy among the inhabitants at Gjøøl. On the other hand, the fishermen were well integrated in the fishing community, in which some of the fishermen from the west coast undertook leadership positions and pushed the community to question and change previous practices.

I also conclude that some Danish fishermen because of the novel, *Fiskerne*, got a role as very religious and conflict-creating immigrants, and in real life there is more to it. In the same way there was more to it about the community.

15. Referencer

15.1. Statens Arkiver Viborg, Ll. Sankt Hans Gade 5, 8800 Viborg

SAV. B-333, Retten i Fjerritslev, Skøde- og Servitutgenparter, Øland Oxholm Hovedgård, SG-72

SAV. B-333, Retten i Fjerritslev, Retsbog for straffesager 1928-1931, Løbenummer: 5042

SAV. M-10902 Gjøøl Menighedsråd: kirkegårdsprotokol 1860-1938

SAV. M-10902 Gjøøl menighedsråd, Embedsjournal 1924-53

SAV. CP89, Pastorat GØL 30A-Brevjournal År 1924-1962

SAV. 675-5-5 LK-017, Gjøøl Kommunes Skolekommission 1871-1914

SAV. Gjøøl Pastorat: Diverse dokumenter

15.2. Limfjordsmuseet, Kanalvejen 40, 9670 Løgstør

Gammel arkiv- og optegnelseessamling (J.nr. 1:1983 - 2:1994), Peter Larsen: Rapport nr. 126:1984 (05-04-1984)

15.3. Jammerbugt Kommune, Toftegade 43, 9440 Aabybro

Sognerådets forhandlingsprotokol 1890-1924

Sognerådets forhandlingsprotokol 1924-1952

Gjøøl Kommune Skattelister 1917-1940

15.4. Gjøøl Lokalhistoriske Forening Limfjordsgade 188, Gjøøl, 9440 Aabybro

Erindringer: Karl Flyvholm.(udateret)

Nedergaard, Poul, Det kirkelige liv på Gjøøl, Gjøøl Lokalhistoriske Forening

Foto fra Gjøøl Lokalhistoriske Forenings arkiv.

15.5. Litteratur

Bertelsen, Erik, 1942, *Harboør Folk*, Jespersen og Pios Forlag, København.

Bertelsen, Erik, 1962, *Harboøre for 130 år siden*; Gadegaard Nielsens Bogtrykkeri, Lemvig.

Bruun, Laust, 1929, *Oplevelser fra Harboøre og Vendsyssel*: Gudelige Småskrifter; nr. 651, Lohse, København.

Christiansen, Palle Ove og Mathiesen, Hanne, 1974, *Fiskere og bønder på Harboør*, Löfgren, Orvar, *Familie hushold og produktion*, IEF, Lyngby.

Drechsel, C. F., 1988, *Oversigt over vore Saltvandsfiskerier*, Dansk Fiskerimuseum, Indenrigsministeriet, København.

Graugaard, Esben, 1985, *Harboørefolk på Jegindø*, Sparekassen Thy.

Holm, Poul, 1991, *Kystfolk – Kontakter og sammenhænge over Kattegat og Skagerrak ca. 1550-1914*, Fiskeri og Søfartsmuseet, Saltvandakvariet, Esbjerg.

Holm, Poul, 2016, *Historical Fishing Communities*, Schwerdtner Máñez, K. og Poulsen, Bo, 2016, *Perspectives on Oceans Past: A Handbook of Marine Environmental History*, Springer, side 1-15.

Holtén Hansen, Finn, 2004, *Målt på langs*, Nørhaven Book, Viborg.

Jensen, Carsten, 1981, *Folkelighed og utopi*, Gyldendal, København.

Kirk, Hans, 1928, *Fiskerne*, Gyldendal, København.

Kirk, Maren, 1978, *Fra Harboøre til Gjøøl- Tabitas Barndomserindringer*, Bendt Thuesen, Herning.

Kirk, Maren, 1973, *Teas baggrund og eftermæle*, Maren Kirk, Køng.

Lauridsen, Henning Ringgaard, 1986, *Folk i bevægelse*, Dalhus Forlag, Struer.

Matthiessen, Hugo, 1960, *Limfjorden*, Gyldendal, København.

Morisset-Andersen, Christiane, 2011, *Gjøøl – en Limfjordsø - glimt fra et fiskerbondesamfund i Nordjylland*, Dantryk A/S, Hurup.

Rasmussen, Holger, 1958, *Limfjordsfiskeri i tusinder af år*, *Limfjorden*, A. Rasmussens Bogtrykkeri, Ringkøbing.

Romvig Thomsen, Asbjørn, 2011, *Lykkens Smedje?* Landbohistorisk Selskab.

Selmar Pedersen, Aage, 2010, *Harboørefiskerne som jeg husker dem*, Gjøøl Kirkeblad nr. 3.

Strandgaard, H.C., 1888, *Om udvandringen fra Agger og Harboøre*; Samlinger til Det jydsk Historie og Topografiske Selskab, Aarhus.

Thierry, Werner, 1977, *Hans Kirk*, Gylden dal, København.

Trap, J. P., 1898, *Kongeriget Danmark*, 3. Udgave, Fjerde Bind, G. E. C. Gads Forlag, København.

Trap, J. P., 1924, *Kongeriget Danmark*, 4. Udgave, Femte Bind, G. E. C. Gads Forlag, København.

Vrist Langer, Anders, 1985, *Bjærgelav på Harboøre*, Maritim Kontakt, København.

15.6. Ikke udgivet

Sandsgaard, Christen: 1900-1940, *Regnskabsbøger fra perioden* (Privateje)

Madsen, Marinus: 1918-1927, *Salgsprotokol for perioden* (Privateje)

Flyvholm, Karl, Erindringsbrev: *Min barndoms jul*, fundet på Gjøøl Lokalhistoriske Arkiv.

Hvas, Johannes, *Erindringer*, udateret, udlånt af familie (Jens Fuglsang Christensen, Gjøøl).

Lund Jacobsen, Anna Lif, 2015, *Limfjord Catch Data, 1890-1925*, University of Hull, Hobart, Australien.

Lund Jacobsen, Anna Lif, 2003, *Limfjordens Fiskeri 1890-1930 – biologi, økonomi og forvaltning*, Syddansk Universitet, Esbjerg.

Trap, Tina Marie, 1993, *Indre Mission og moral på Jegindø 1870-1930*, Aarhus Universitet.

15.7. Radio/TV

Brændgaard, Ivar, 2000, *Guds Børn/Børnebørn*, TV MidtVest, Holstebro.

Holtén Hansen, Finn, 1975, *Spejlinger*, Danmarks Radio, København.

Mejer, Birte og Nielsen Brovst, Bjarne, 1979, *I ro og mag*, Thomas Dam (Gjøølbo 1915-1989) DR-udsendelse Radio: I ro og mag 1977.

Kühnel, Ole, 1977, *Nytårsstue*, Niels Sandsgaard: (4.5.1912 - 21.11.1981) i radioudsendelse 31.12.1977 fra Gjøøl Kro om fiskerne. Søn af Christen Sandsgaard, (f. i Harboør 19.1.1880 – død på Gjøøl 24.9.1949).

Ravn, Jens, 1977, *Fiskerne*, TV-serie, DR, København.

15.8. Tidsskrifter og aviser

Bachmann, Karl, 1985, *Blandt fiskere og andet godtfolk på Gjøøl*, Lokalhistorisk årbog: Barn af Vendsyssel, Lions Club

Fiskeri-Beretninger, 1898-1930, Årbøger fra Landbrugsministeriet, København

Fiskeritidende, 1930, Fagblad for medlemmer i Dansk Fiskeriforening, København

15.9. Interview

- Andersen, Stein, Kirkebakken 6, Gjøøl, marts 2016, Gjøølbo (1926 –) skolekammerat med fiskernes børn, da han var dreng.

- Christensen, Bent, Grebjerg 13, Gjøøl, marts 2016, (Gjøølbo og fisker 1945 -): ansat ved Niels Sandsgaard og Ole Bachmann.

- Christensen, Jens Fuglsang, Langesbjergvej 21, Gjøøl, juni 2016, (Gjøølbo og landmand, født i 1938 -), husker alle de gamle fiskere, som hans far kørte tjærede garn fra tjæregraven til havnen for. Tidligere tilknyttet Indre Mission.

- Risager, Tove, Hammergårdsvej 16, Gjøøl, marts 2016, tilflytter i ca. 1979 og fhv. fuldmægtig i Gjøøl Sogns Sparekasse.

- Sandsgaard, Birgitte, Birkumværnge 10, Gjøøl, april 2016, (1943 -) barnebarn efter fisker fra Harboøre.

- Vestergaard, Kristen, Galten, april 2016, telefonsamtale med tidligere præst i Gjøøl Sogn.

15.10. Digitale medier

Iversen, Bettina Bjerg, maj-juli 2016, <http://www.litteratursiden.dk/analyser/kirk-hans-fiskerne>

Lemvig Museum, maj 2016, <http://www.lemvigmuseum.dk/anauktion.htm>

Damgaard, Ellen, 2003, *Redningsbåden*,

<http://www.lemvigmuseum.dk/FRAM%202003%20%20Stormvarsel.pdf>

NORDJYSKE Historiske Avisarkiv, juni-juli 2016, <http://nordjyske-avisarkiv.dk/>

Aalborg Stiftstidende: 25. marts 1934, side 11, Nordjyske Historiske Avisarkiv:

<http://www.e-pages.dk/nordjyske/40431/1//?query=>

Vendsyssel Tidende, 20. februar 1977, side 1 + 18, Nordjyske Historiske Avisarkiv:

<http://www.e-pages.dk/nordjyske/224559/1//?query=>

Aalborg Stiftstidende, 10. februar 1931, Nordjyske Historiske Avisarkiv:

<http://www.e-pages.dk/nordjyske/39315/5//?query=Hvas%20%C3%98land%20fiskeri>

Rigsarkivet, februar-juli 2016, Arkivalier online, <https://www.sa.dk/brug-arkivet/arkivalieronlineFolketælling, 1880>

Folketælling, 1901

Folketælling, 1911

Folketælling, 1916

Folketælling, 1921

Folketælling, 1930

Kirkebøger fra Harboøre Sogn og fra Gjøøl Sogn i perioden 1867-1949