

Den svære forebyggelse med unge på kanten

- En kvalitativ undersøgelse af 18+ indsatsens arbejde mod større social mobilitet hos kriminalitetstruede unge i subkulturelle gadefællesskaber



Kandidatspeciale udarbejdet af: Camilla Joanna Nielsen, Gruppe nr. 3

Kandidatuddannelsen i Kriminologi, Aalborg Universitet

4. Semester, Modul 7, Foråret 2015

Vejleder: Nicolay Borchgrevink Johansen

Antal ord: max. 26.963

Abstract

This master's thesis examines crime prevention among young adults from subcultural street environments, who move in the periphery of deviant and criminal groups. The study is being conducted in cooperation with the Copenhagen Municipal 18+ Program which seeks to work with this group of young adults through various initiatives.

The study is based on qualitative research, including 13 interviews with employees from the Copenhagen Municipal 18+ Program. Theoretically, the study draws upon contributions from the early youth-subcultural studies by the Chicago School and more recent Bourdieu inspired youth-subcultural studies, respectively in an American and a Nordic context. Furthermore, the study includes elements from the recent risk-focused research as this paradigm characterizes much of the crime prevention field in a Danish context.

The purpose of the study is to identify which conditions and factors are being considered essential by the 18+ employees, in order to understand the need for action and focus areas of their practice with the young adults. Thereby the study contributes with knowledge about the conditions and factors that, according to some of the professional actors closest to the field, either increases or decreases the chances of young adults developing deviant or criminal behavior, and thus which conditions the work with the young adults should concentrate on and increase focus on in the future.

The study shows that the 18+ employees focus on the upbringing, socio-economic background and numerous risk factors affecting the young adults during childhood, youth and adolescence as being crucial for their limited social possibilities in society and increased risk of ending up in a criminal career. The employees are particularly concerned that the young adults' longstanding interaction with their surroundings often results in an advanced form of marginalization and a fundamental alienation from society, which becomes crucial to their self-understanding and narratives about themselves, as respectively deviants, or victims of the circumstances they are subject to, and thus for their actions through life.

Based on these understandings, and with the recognition that the young adults have been subject to several conditions and factors through life that cannot be changed, the employees' practice focuses on taking action in the form of protection against dynamic risk factors that

may have effect in young adulthood, and hence may be subject to positive influence. Despite the employees' focus on the importance of having been subject to advanced marginalization and multiple risk factors through life, they do not consider the young adults as passive victims of circumstances, but as strong, resourceful actors, who just have to learn how to use their resources in the mainstream society. Because of that, much of the 18+ work is consequently concentrated on supporting the young adults in overcoming the narratives about themselves, as deviants, or victims of external constraints as these only contribute to maintaining a marginalized position.

The 18+ practice are thus in a field of tension between understanding the young adults as fairly entrenched in social background variables and as being resourceful actors who in spite of their situation have the opportunity to influence and change their own lives. Despite the fact that much can be done for young adults by setting in against risk factors and influencing their behavior and self-understanding, which is crucial for their actions through life, there seems to be major societal challenges that make it difficult for the young adults to obtain full inclusion in society. This requires special efforts from the employees' cooperation with other actors and the outside world in general.

Indholdsfortegnelse

Kapitel 1. Undersøgelsens baggrund og formål.....	5
Indledning.....	5
Problemfelt.....	6
Statistiske oplysninger.....	8
Afgrænsning.....	10
Problemformulering.....	11
Læsevejledning.....	12
Kapitel 2. Metode	13
Adgang til feltet.....	13
Metodiske refleksioner.....	13
Metodiske til- og fravalg.....	14
Endelige typer empirisk datamateriale.....	15
Gennemgang af 18+ indsatsens dokumentationsmateriale.....	15
Kvalitative, semistrukturerede interviews med 18+ medarbejdere.....	16
Processen - Fra udarbejdelse af interviewguides til analyse af interviews.....	17
Kvalitet af empiriske data.....	17
Databearbejdning.....	19
Kapitel 3. Forskningstendenser og teoretisk ramme for undersøgelsen	20
Årsager til unges involvering i afvigende og kriminelle grupper.....	20
Tidlig og nyere subkulturforskning.....	20
Forebyggende arbejde med unge i afvigende og kriminelle grupper.....	25
Risikobegrebet og risikofokuseret forebyggelse.....	25
D. P. Farrington's Integrated Cognitive Antisocial Potential theory.....	29
Kapitel 4. Analyse.....	32
Analyselstrategi.....	32
Analysedel 1: Forhold med betydning for de unges udvikling af afvigende adfærd	32
Opvækstvilkår og socioøkonomisk baggrund.....	32
Dynamiske risikofaktorer med betydning i ungdomsårene.....	35
At være bosat i et udsat boligområde og færdes i højrisikomiljøer på gaden.....	36
Nederlag i skolen og søgen efter alternative former for anerkendelse.....	38
Afvigende og kriminelle venner.....	40
Manglende tilknytning til det konventionelle samfund.....	42
Marginalisering, fremmedgørelse og andenhed.....	44
Mellem gangster- og undertrykkelsesdiskurser.....	45
Delkonklusion.....	51

Analysedel 2: Virkningsfulde elementer og fokuspunkter i 18+ arbejdet	52
Handlerum i den forebyggende praksis	52
Beskyttende faktorer.....	53
At mindske tiden i højrisikomiljøer på gaden	55
At tilbyde nye netværk og alternative fællesskaber til gademiljøet	56
At bygge broer til det konventionelle samfund	58
Fra problemfokusering til ressourcesyn	60
Fra gadekapital til social og kulturel kapital	61
Overskridelse af gangster- og undertrykkelsesdiskurser	64
Øget fokus på samarbejde med lokalområder, civilsamfund og erhvervsliv	65
Delkonklusion	68
Kapitel 5. Konklusion.....	69
Litteraturliste.....	72
Bilag	77
Bilag 1: Eksempler på dokumentationsmateriale	77
Bilag 2: Tematiserede interviewguides	83
Bilag 3: Oversigt over interviews.....	86

Kapitel 1. Undersøgelsens baggrund og formål

Indledning

Under tilblivelsen af dette speciale blev den 22årige Omar Abdel Hamid El-Hussein dræbt af politiets aktionsstyrke, efter at være blevet udpeget som formodet gerningsmand i skudattentaterne i København, hvor to blev dræbt og flere betjente sårede. Det fremgik senere af gerningsprofilen, at Omar Abdel Hamid El-Hussein havde dansk-palestinensisk baggrund og var vokset op i et udsat boligområde på Nørrebro, hvor han havde færdedes i afvigende gadefællesskaber i periferien af bandemiljøet, og i flere tilfælde var blevet sigtet og dømt for kriminalitet. Flere professionelle på området argumenterede herefter for, at den tragiske handling ikke blot kunne forklares med religiøs radikaliserings, men derimod måtte forstås som et symptom på et fremherskende socialt problem, hvor marginaliserede og 'fremtidsløse' unge mænd, på trods af, at de er født og opvokset i Danmark, oplever at have svært begrænsede muligheder for at være mobilt opadgående i samfundet og dermed ender nederst i det samfundsmæssige hierarki, og er i øget risiko for at ende i kriminalitet. Handlingen blev dermed af flere betragtet som den yderste konsekvens af svær marginalisering, ligesom det blev påpeget i debatten, at samfundet langt tidligere bør sætte ind, og tage mere ansvar for, at alle unge får de rette værktøjer til at skabe sig et godt liv (Soei, 2015).

Lignende argumenter var at finde i debatten omkring den såkaldte bandekonflikt i perioden 2008-2013, hvor flere unge, som var en del af forskellige kriminelle grupperinger, blev slået ihjel i kampen om territorier (Damløv & Buhr, 2013), og ligeledes i debatten omkring de omfattende gadeoptøjer, der fandt sted i forskellige udsatte boligområder i Danmark i 2008 (Soei, 2011). Hermed står spørgsmålet tilbage om, hvad samfundet kan gøre for at forebygge, at svært marginaliserede unge mister troen på fremtiden og involveres i kriminalitet. I en velfærdsstat som den danske, kommer det professionelle sociale system, og herunder de professionelle som er i kontakt med de unge, dermed til at spille en afgørende rolle, da disse medarbejdere har påtaget sig opgaven, at hjælpe de unge på vej mod et godt voksenliv. Det professionelle kriminalitetsforebyggende og socialfaglige arbejde med unge, som allerede er involveret i, eller som er i risiko for at blive involveret i kriminelle miljøer og kriminalitet, vil ligesådan være dette speciales fokus.

Problemfelt

De fleste unge i det danske samfund klarer sig godt i livet og får som voksne en rolle som aktive medborgere i det større samfundsmæssige fællesskab. Mange unge i dag gennemfører f.eks. en uddannelse, og den brede generation af unge beskrives som ”fremtidsbevidste” og ”fremtidsdisciplinerede” unge, der stræber efter at klare sig godt i uddannelsessystemet og på arbejdsmarkedet, og som overholder samfundets normer, love og regler, af frygt for at træde ved siden af og ende på samfundets bund (Pedersen & Gunge, 2013). Den fremtidsdisciplinerende adfærd afspejles ligeledes i ungdomskriminaliteten, som har været markant faldende i flere år (Zeuner, 2003; Clausen m.fl., 2009; Balvig, 2011; Justitsministeriets Forskningskontor, 2014). Denne tendens begrundes ligesådan med de unges fremtidsbevidste valg, og forklares f.eks. med at *”de unge i dag, i langt højere grad, er blevet klar over, at det ikke kan betale sig at vælge en kriminel løbebane”*, samt med den samfundsmæssige forebyggelse, og herunder at *”vi som samfund er blevet langt bedre til at gribe ind, allerede ved de første tegn på, at en ung er på vej ud af det forkerte spor og ikke respekterer fællesskabets normer og værdier”* (Pedersen & Lindstad, 2011).

Forskningen peger dog på, at de unges fremtidsdisciplinerende adfærd og den faldende ungdomskriminalitet, udelukkende gør sig gældende hos den brede gruppe af unge, mens de mere udsatte unge, der ikke har samme sociale ressourcer, fortsat har vanskeligt ved at klare sig i skolen og uddannelsessystemet, og dermed er mere udsatte i forhold til at ende i kriminelle miljøer (Balvig, 2011). Der er således sket en polarisering i ungdommen, hvor ungdomskriminaliteten primært forekommer hos en mindre gruppe af unge, som kommer fra udsatte områder og hjem og som udviser en såkaldt ’risikoadfærd’ (Pedersen & Grunge, 2013). Gruppen af unge, som begår kriminalitet, er blevet mindre, men de unge, som fortsat begår kriminalitet, begår tilgængæld mere alvorlig og gentagen kriminalitet (Balvig, 2011). Undersøgelser viser herunder, at de mest udsatte unge grundlæggende ønsker de samme ting i livet som andre unge, og drømmer om et liv med uddannelse, arbejde og familie (Bryderup, 2010), men at de ofte ender med at afslutte folkeskolen med utilstrækkelige uddannelseskompetencer, hvilket hæmmer deres muligheder i samfundet og øger deres risiko for at ende i kriminalitet. Herunder påpeges det f.eks., at en særlig målgruppe af etniske minoritetsunge mænd fra udsatte boligområder halter bagefter i uddannelsessystemet og først relativt sent, eller aldrig, får en uddannelse, hvorfor de er i risiko for at ende udenfor arbejdsmarkedet og søge mod afvigende eller kriminelle gadefællesskaber og miljøer (Frederiksen & Madsen,

2013), som kompensation for den underprivilegerede samfundsmæssige position, de oplever at befinde sig i (Bourgois, 1996; Sandberg & Pedersen, 2009).

Der har gennem de seneste år været særligt fokus på disse 'utilpassede' unge, hvis mange navne i forskningen og litteraturen vidner om omverdenens syn på dem, som problematiske og som værende en væsentlig samfundsmæssig udfordring. De betegnes f.eks. som "rødder" (Hjarnø, 1997), "bander" (Rigspolitiet, 2011), "kriminelle grupper" (Pedersen & Lindstad, 2011), "risikogrupper" (Det Kriminalpræventive Råd, 2011), "problemskabende ungdomsgrupper" (Perry, 2013) og flere andre betegnelser, der kan associeres til problemskabende gruppeadfærd. Disse unge er ligesådan et centralt fokusområde for landets kommuner, SSP-samarbejde og forskellige boligsociale indsatser, der ønsker at forebygge, at børn og unge involveres i kriminelle miljøer (Oldrup m.fl., 2010, DKR, 2011). Dette vidner om, at det anses som en stor samfundsmæssig udfordring, når unge danner deres egne subkulturelle gade-fællesskaber, baseret på afvigende normer og værdier, som ofte står i direkte opposition til resten af samfundet, og herudover accepterer eller anerkender uroskabende eller kriminel adfærd, der skaber utryghed i de unges lokalområder og i samfundet generelt.

At nogle unge i nutidens danske samfund oplever, at stå uden for samfundet og ikke have samme muligheder i livet som andre unge, og dermed bliver en del af subkulturelle gade-fællesskaber og uroskabende eller kriminelle grupperinger, der lever på kanten af samfundet i de forholdsvis isolerede boligområder, hvor de er vokset op (Soei, 2015), er på flere måder problematisk, hvis idealsamfundet – som det er tilfældet i det danske velfærdssamfund - er et samfund, hvor alle er en aktiv, bidragende del af fællesskabet (Christensen m.fl., 2012). Der er således tale om et et kollektivt samfundsmæssigt, socialt problem, hvor det professionelle sociale system spiller en afgørende rolle, idet ingen andre i samfundet forventes at komme med løsninger herpå (Nissen m.fl., 2013: 12). I denne optik bliver det centralt at undersøge, hvordan det professionelle sociale system i form af forebyggende, socialfaglige initiativer, kan medvirke til at forebygge unges involvering i afvigende, kriminelle grupper og sikre en højere grad af social mobilitet hos udsatte, kriminalitetstruede unge, som kan have behov for særlig støtte. Da det sociale system og dermed de opsøgende medarbejdere, som arbejder i de unges lokalområder og nærmiljøer, har en særlig mulighed for at nå en gruppe af unge, som andre aktører ofte har vanskeligt ved at nå, spiller disse medarbejdere en afgørende rolle i det forebyggende arbejde med de unge (Frederiksen & Madsen, 2013). Denne undersøgelse vil dermed rette sig mod disse aktørers arbejde.

Statistiske oplysninger

I flere tilfælde har eksperter og fagfolk offentligt argumenteret for, at målgruppen af unge, som det forebyggende arbejde, der er denne undersøgelses centrale fokus, retter sig mod, er overrepræsenteret i arbejdsløsheds- og kriminalitetsstatistikkerne (Soei, 2015). Statistikkerne kan ligeledes, på trods af risikoen for, at man overtager de problemdefinitioner, der ligger bag dem, medvirke til at give et indblik i, hvilke konkrete forskelle og uligheder der findes mellem etniske minoritetsunge og etnisk danske unge på en række centrale områder relateret til undersøgelsens problemstilling (Jensen, 2007). For den målgruppe af unge, som er omdrejningspunkt for det forebyggende arbejde specialretter sig mod, gælder, at de er mænd, og at de hovedsageligt er efterkommere af ikke-vestlige flygtninge og indvandrere, samt at de er bosat i særligt udsatte boligområder. Statistikkerne viser først og fremmest, at ikke-vestlige indvandrere og efterkommere geografisk er overrepræsenteret i de mest udsatte boligområder i landet, som ofte er kendetegnet ved at have en høj koncentration af ressourcetsvage familier og sociale problemer, og herunder en høj grad af arbejdsløshed og kriminalitet (SFI, 2010). Det er centralt for denne undersøgelses fokus, at hovedparten af de 16-64årige ikke-vestlige efterkommere, som er bosat i disse områder, er under 30 år og at en overvægt af disse unge er mænd (Danmarks Statistik¹, 2013: 30). Dette betyder nemlig, at en stor generation af ikke-vestlige unge mænd vokser op i tæt nærhed med sociale problemer og kriminalitet, hvilket kan blive afgørende for deres fremtidige muligheder i samfundet.

Statistisk set halter mange af de ikke-vestlige efterkommere bagefter de etnisk danske unge i både uddannelses- og beskæftigelsessystemet (Frederiksen & Madsen, 2013). For at give et mere præcist billede af de ikke-vestlige efterkommeres uddannelses- og beskæftigelsesfrekvens viser statistikkerne, at for de unge, mandlige ikke-vestlige efterkommere var andelen af 22-årige under uddannelse i 2012 på kun 47 pct., hvilket svarer til omkring fem procentpoint under niveauet for 22-årige med etnisk dansk oprindelse. På gymnasiale uddannelser faldt hele en tredjedel af de ikke-vestlige unge efterkommere fra i 2012, og på erhvervsuddannelserne har frafaldet blandt ikke-vestlige efterkommere i flere år været højere end hos etnisk danske unge. I perioden 2005-2008 var der et frafald på hele 51 pct. for ikke-vestlige efterkommere på erhvervsuddannelser, sammenlignet med et frafald på 33 pct. hos etnisk danske unge. For alle alderstrin fra 16 til 30 år var der i 2013 ydermere flere personer med dansk oprindelse, som enten var under uddannelse eller i beskæftigelse sammenlignet

¹ Danmarks Statistik vil herefter refereres til som DST.

med ikke-vestlige efterkommere. Blandt de 20-årige var 82 pct. af mænd af etnisk dansk oprindelse enten beskæftiget eller under uddannelse, mens det samme gjorde sig gældende for blot 73 pct. af de mandelige ikke-vestlige efterkommere (DST, 2013: 7-8). Som 25årige var hele 28 pct. af de ikke-vestlige efterkommere fortsat hverken i beskæftigelse eller under uddannelse. Dertil kommer, at efterkommere generelt får lavere karakterer end etnisk danske børn og unge. For ikke-vestlige efterkommere har karaktergennemsnittet for de seneste fem år ligget på 5,0 for drengenes vedkommende og 5,4 for pigernes. For børn med etnisk dansk oprindelse var det 6,4 for drengene og 7,0 for pigerne (Ibid: 9). De ikke-vestlige unge efterkommere ser således ud til at klare sig dårligere end etniske danske unge i uddannelses-systemet, hvilket ligeledes kan få betydning for deres senere muligheder på arbejdsmarkedet.

Flere undersøgelser peger herunder på, at der kan være en sammenhæng mellem manglende tilknytning til arbejdsmarkedet og kriminalitet. En undersøgelse fra Rockwoolfondens Forskningsenhed (2008) har f.eks. påvist, at arbejdsløshed kan føre til kriminalitet, ligesom en hollandsk undersøgelse (2005) viser, at de som begår mest kriminalitet og har en lang kriminel karriere i højere grad står uden for arbejdsmarkedet, end de der ikke begår kriminalitet, eller kun sporadisk eller i kortere perioder har begået kriminalitet (Jørgensen m.fl., 2012: 27). Og også i kriminalitetsstatistikkerne udgør de ikke-vestlige unge efterkommere en særlig udsat gruppe i samfundet. Et indeks, der standardiserer efter alder viser, at kriminaliteten i 2013 er 53 pct. højere blandt mandlige indvandrere og hele 130 pct. højere blandt mandlige ikke-vestlige efterkommere, end blandt hele indekset for alle danske mænd. Når der yderligere standardiseres for socioøkonomisk status, er kriminaliteten henholdsvis 27 pct. og 120 pct. højere (DST, 2014: 9). De ikke-vestlige efterkommere er således overrepræsenteret i kriminalitetsstatistikkerne både i forhold til de etniske danske unge, men også i forhold til deres forældres generation. I beregningerne må der dog tages højde for, at den stigende andel af efterkommere i hele gruppen af indvandrere og efterkommere i sig selv vil påvirke det samlede indeks i en opadgående retning (Ibid: 7).

En forløbsanalyse af en tilfældig årgang af 2000 unge fra udsatte boligområder (Frederiksen & Madsen, 2013) har ligesådan vist, at der forekommer en væsentlig forskel mellem ikke-vestlige unge efterkommere fra udsatte boligområder og etnisk danske unge. Undersøgelsen forløb over en 5-årig periode fra 2007-2011 og viste, at en relativt stor gruppe af de 2000 undersøgte unge havde svære sociale udfordringer og ikke så ud til at have kompetencerne til at gennemføre en uddannelse. Som 20-årige var der f.eks. 30 pct. af denne årgang, som

ikke havde gennemført og ikke var i gang med en ungdomsuddannelse. Herunder var det især drengene, der havde svært ved at gennemføre en uddannelse. Mens 37 pct. af pigerne havde fået en uddannelse som 20-årige, gjorde dette sig kun gældende for 22 pct. af drengene. Drengene havde ydermere større tendens til at droppe ud af deres uddannelse end pigerne og 66 pct. af de unge, som var droppet ud af en uddannelse én eller flere gange, var drenge. Desuden var færre af de unge, som havde vanskeligt ved at tage en uddannelse, i arbejde. Der var kun 33 pct. lønmodtagere hos de unge, som ikke var i gang med, eller havde taget en uddannelse, mens det samme gjorde sig gældende for 51 pct. af de unge, som samtidig var i uddannelse. Dette tyder på, at der er stor forskel på de unge, som får en uddannelse, og de der ikke gør. De unge, som var i gang med en uddannelse, så f.eks. ud til at have overskud og kompetencer til både at varetage uddannelse og fritidsjob, mens de unge i restgruppen hverken varetog uddannelse eller job, og dermed fremstod særligt udsatte.

Forløbsundersøgelsen viste ydermere, at målgruppen af de unge mænd fra udsatte boligområder, som ikke fik en uddannelse, var overrepræsenteret i kriminalstatistikkerne. Denne gruppe af unge havde markant flere sigtelser end de unge, som var i gang med eller havde gennemført en uddannelse, og hele 45 pct. af disse unge havde en sigtelse mod 24 pct. af de unge, som havde gennemført, eller var i gang med en uddannelse (Frederiksen & Madsem, 2013: 11-18). Flere andre undersøgelser viser ligesådan, at ikke-vestlige efterkommere fra udsatte boligområder, som ikke formår at klare sig i uddannelsessystemet og på arbejdsmarkedet, kan være i en særlig udsat position for at blive en del af kriminelle grupper (Lindstad og Pedersen, 2011). Da statistikkerne peger på, at grupper af kriminelle unge står for hele 56 pct. af ungdomskriminalitet i hele landet (Jacobsen & Sørensen, 2013: 222), bliver det særligt centralt at have fokus på det forebyggende arbejde med disse unge.

Afgrænsning

Da denne undersøgelse beskæftiger sig med et omfattende, komplekst område, har det været nødvendigt at foretage flere væsentlige fravalg i en afgrænsning af undersøgelsens fokus. Det forebyggende arbejde med kriminalitetstruede unge, som er en del af, eller anses som værende i risiko for at blive en del af uroskabende og kriminelle grupper, dækker over en bred skare af indsatser og tiltag, som finder sted i forskellige områder og henvender sig til forskellige målgrupper af unge. Det forebyggende arbejde finder både sted i regi af Hotspot indsatser, SSP tiltag, boligsociale indsatser og kommunale tiltag, og henvender sig til unge i flere forskellige aldersgrupper. I ønsket om at gå mere i dybden med en specifik indsats

arbejde, vil denne undersøgelse dog udelukkende afgrænses til at have fokus på Københavns Kommunes 18+ indsats, der jf. 18+ Strategien (2012) henvender sig til en målgruppe af ca. 400-800 unge som er *”kendetegnet ved være sigtet/dømt for gentagen, alvorlig kriminalitet, eller hvis adfærd og handlinger indikerer, at de er på vej til at blive det, og som deltager i uroskabende og/eller kriminelle grupperinger, som er med til at fastholde den enkelte unge i et uhensigtsmæssigt livsforløb.”* 18+ indsatsens arbejde finder sted i lokale 18+ centre, via opsøgende gadeplansarbejde og gennem forskellige projekter i målgruppens nærområder, og indsatsens formål er at *”understøtte unge i 18+ målgruppen i, at tage ansvar for eget liv, på lovlig vis blive selvforsørgende og dermed opnå en mere stabil livsførelse, og hindre at få personers livsførelse fører til udtryghed og forringet livskvalitet for Københavnerne”*.

Undersøgelsens afgrænsede fokus på 18+ indsatsens arbejde udspringer af, at der ifølge de seneste års offentlige debat, ser ud til at være en særlig udfordring med den målgruppe af ’voksne’ unge, som indsatsen henvender sig til, idet disse unge endnu ikke har formået at etablere sig i uddannelsessystemet og på arbejdsmarkedet, ligesom de igennem flere år har været en del af gademiljøet i de udsatte lokalområder, hvor de er vokset op, og her har bevæget sig i periferien af, eller er blevet involveret i afvigende eller kriminelle grupperinger (Soei, 2015). Københavns Kommunes 18+ Strategi påpeger, at der forekommer en særlig udfordring med disse unge, som det ikke er lykkedes samfundet at sætte forebyggende ind overfor tidligere, og som derfor ikke har opnået de styrker, kompetencer og erfaringer der kræves, for at håndtere et almindeligt selvstændigt voksenliv, hvilket medvirker til, at den udsathed, der har fulgt dem gennem livet, fortsætter ind i voksenlivet, hvorfor det bliver helt centralt, at de tilbydes den rette socialfaglige støtte. Forståelsen af et socialt problem vil dog ofte afgøre, hvordan der sættes ind overfor det i praksis (Ejrnæs m.fl., 2004, Downes & Rock, 2010; Cullen & Agnew, 2011). Dermed bliver det, i en undersøgelse af 18+ arbejdet centralt at se på, hvilke udsathed- og kriminalitetsforståelser indsatsen bygger på og handler ud fra. Undersøgelsens centrale problemstilling er dermed følgende:

Problemformulering

Hvilke forhold forstår 18+ indsatsens medarbejdere som afgørende for 18+ målgruppens udvikling af afvigende/kriminel adfærd, og hvordan får denne udsathed-/kriminalitetsforståelse betydning for, hvilke tilgange og metoder medarbejderne anvender og finder virksomme i det socialfaglige, kriminalitetsforebyggende arbejde, der skal medvirke til at skabe social forandring hos de unge?

- *Hvilke forhold tillægger 18+ medarbejderne størst betydning i forhold til 18+ målgruppens udvikling af afvigende/kriminel adfærd? (Individuelle forhold eller forhold i det sociale miljø, herunder i familien, lokalområdet, skolen eller blandt vennerne)*
- *Hvilke socialfaglige overvejelser danner grundlag for 18+ medarbejdernes opfattelse af disse forskellige forholds betydning for de unges udvikling af afvigende/kriminel adfærd? Hvordan trækker medarbejderne f.eks. på teoretisk og forskningsbaseret viden?*
- *I forlængelse af, hvilke forhold medarbejderne finder afgørende for målgruppens udvikling af afvigende/kriminel adfærd, hvilke tilgange finder de således virksomme i arbejdet mod at skabe social forandring hos de unge, og hvordan anvendes disse i praksis?*

Læsevejledning

Specialet består samlet af 5 kapitler, og lægger i **kapitel 1** ud med en præsentation af undersøgelsens baggrund og formål, og herunder en indføring i problemfeltet, som fører frem til en endelig afgrænsning og problemformulering. I **kapitel 2** præsenteres de metodiske tilgange, der er anvendt i undersøgelsen og processen omkring dataindsamling, samt endelig databearbejdning. **Kapitel 3** giver indsigt i forskningstendenser og teoretiske perspektiver på området og i den overordnede teoretiske ramme for undersøgelsen, mens **kapitel 4** består af den endelige analyse. Analysen består herunder af to dele, der henholdsvis går i dybden med medarbejdernes forståelse af forhold med betydning for de unges udfordringer og særlige risiko for at ende i kriminelle miljøer og kriminalitet, samt i deres forståelse af virkningsfulde elementer i den forebyggende praksis med disse unge. Analysens to dele afsluttes med to mindre delkonklusioner, der opsummerer analysens fund, og disse fund sammenfattes herefter uddybende i specialets endelige konklusion i **kapitel 5**.

Kapitel 2. Metode

I det følgende vil jeg redegøre for undersøgelsens metodiske ramme, og herunder for min adgang til feltet, samt mine metodiske overvejelser og endelige til- og fravalg relateret til indsamlingen af endelige typer empirisk materiale.

Adgang til feltet

Da jeg, sideløbende med Kandidatuddannelsen i Kriminologi, har arbejdet i Københavns Kommunes Socialforvaltning, hvor 18+ indsatsen er forankret, har jeg haft et forudgående kendskab til området, samt en særlig adgang til undersøgelsesfeltet. Dertil kommer, at jeg tidligere, i forbindelse med kriminologistudiet, har foretaget en mindre undersøgelse af nogle af 18+ indsatsens institutioner, hvorfor jeg har en tidligere viden om, samt flere interviews med indsatsens personale og unge brugere, som ligeledes vil anvendes i denne undersøgelse. Det at kende til feltet på forhånd har dermed sikret mig en uproblematisk adgang hertil, men præger dog ligesådan min forforståelse af området, og bliver et grundvilkår i min undersøgelse heraf. På trods af, at jeg er ansat i en anden enhed end 18+ indsatsen, er jeg i kraft af min rolle, som en del af det sociale system jeg undersøger, ikke en neutral, udefrakommende undersøger, men ligesom 18+ medarbejderne, en repræsentant for et system med stabile, doxiske forestillinger og implicitte antagelser om, *hvem* der har sociale problemer, og *hvordan* disse problemer bør løses. Jeg går herunder til feltet med en forforståelse af, at det professionelle sociale systems og dets forsøg på at skabe positive forandringsprocesser har en vigtig funktion i det velfærdssamfund der danner rammen for undersøgelsen (Nissen m.fl. 2013: 13), og dette vil uundgåeligt vil medvirke til at konstruere undersøgelsen.

Metodiske refleksioner

Da undersøgelsens formål er, at opnå en dybere indsigt i og forståelse af 18+ indsatsens praksis, og de logikker som forudsætter denne, vil undersøgelsens metodiske grundlag tage afsæt i kvalitativ metode. Kvalitative metoder er, trods de kvantitative effektevalueringers stigende udbredthed, når der forskes i forebyggende indsatser, ligesådan fortsat udbredte i samfundsvidenskabelig forskning, fordi de kvalitative metoder kan bidrage til en dybere indsigt i et felt, og dermed anvendes til at opnå en mere konkret viden om praksis og procedurer på et givent forskningsområde (Kvale & Brinkmann, 2009: 34). De kvalitative metoder kan dermed bidrage til en dybere indsigt i aktørerne på områdets subjektive oplevelser og refleksioner, som de kvantitative undersøgelser ikke altid kan levere (Kvale & Brinkmann,

2009: 28). Der findes flere typer kvalitative metoder, som kunne være anvendelige i en undersøgelse af området, og dette faktum, sammenholdt med mine tidligere erfaringer med at undersøge feltet, har medført flere overvejelser om metodevalg. I det følgende vil jeg redegøre for disse overvejelser, samt for mine endelige metodiske til- og fravalg.

Metodiske til- og fravalg

I min tidligere undersøgelse af nogle af 18+ indsatsens institutioner var mit primære sigte at indtage brugernes perspektiv, og igennem *interviews med de unge* forsøge at opnå indsigt i, hvordan de unge oplevede indsatsen, og hvordan de kunne bruge den i forhold til deres oplevede udfordringer. Jeg vurderede imidlertid relativt hurtigt i processen, at på trods af at 18+ medarbejderne havde skaffet mig adgang til flere unge interviewpersoner, som ellers kunne være vanskelige at få adgang til at tale med, så kunne jeg ikke gøre mig forhåbninger om noget særligt fyldestgørende interviewmateriale, da jeg ikke havde en tilstrækkelig holdbar eller tillidsfuld relation til de unge. Dertil kom, at de unge generelt var meget generte og kortfattede i deres formuleringer, og at de ikke ønskede at tale særligt indgående om deres situation eller deres liv, hvorfor det blev vanskeligt at få en forståelse af deres behov for en indsats. Lignende vanskeligheder med at opnå fyldestgørende interviewmateriale gennem interviews med denne målgruppe påpeges ligesådan af Jensen (2007) i hans undersøgelse af en lignende målgruppe af unge, og jeg oplevede, at alle mine interviews med de unge bar præg af en lignende modstand mod objektivering, som den Jensen refererer til i sin forskning (Jensen, 2007: 15). Dette kom f.eks. til udtryk ved, at de unge gjorde modstand mod at blive undersøgt som 'den anden', og dermed brugte en del tid på at afkode mine hensigter, gøre modstand mod kriminalitetsmistanke og patologisering, samt at påråbe sig normalitet ved i højere grad at forsøge at fremstille sig selv som unge, der klarede sig godt, snarere end at tale om deres oplevede udfordringer, og dermed hvordan 18+ centrene arbejdede for at i mødekomme disse. I min tidligere undersøgelse af feltet var denne tendens interessant nok i sig selv, men det mest fyldestgørende materiale om 18+ institutionernes arbejde blev dog frembragt gennem *interviews med 18+ centrenes medarbejdere*. Derfor ønsker jeg i undersøgelsen primært at anvende de tidligere interviews med unge, som baggrundsviden om målgruppen, mens de tidligere interviews med medarbejderne, suppleret med flere nye, mere dybdegående medarbejderinterviews, vil udgøre undersøgelsens empiriske grundlag.

For at kvalificere mine interviews med 18+ medarbejderne har jeg dog haft et ønske om, først og fremmest at opnå en dybere indsigt i deres daglige praksis, for at få de bedst mulige

forudsætninger for at spørge ind til specifikke tilgange i arbejdet, hvorfor jeg i projektets opstartsfasen overvejede at foretage *observationer*. Observation er herunder en relevant metode, når det ønskes belyst, hvordan forskellige relationer konstitueres via handlinger og interaktioner (Raudaskoski, 2010: 95). Observationer kan dermed anvendes til at give et indblik i *hvad folk gør*, i modsætning til interviews, hvor folk *fortæller hvad de gør* (Brinkmann & Tanggaard, 2010: 33). Dermed ville observationer være en oplagt metode i undersøgelsen, da denne metode ville kunne tilvejebringe en dybere indlevelse i felten, ved at gøre det muligt at gå eksplorativt ind i det forholdsvis lukkede rum som 18+ indsatsens arbejde med de unge udgør, og dermed danne et solidt grundlag for at foretage uddybende interviews herom. Da hensigten med observationsmetoden er, at den skal give undersøgeren et indblik i ”det naturlige miljø”, hvor interaktion og handling finder sted, er accepten af undersøgerens tilstedeværelse og en fortsat naturlig interaktion hos de undersøgte aktører under denne tilstedeværelse dog central, for at få en ”sand” indsigt i feltet, og flere forskere har ligesådan brugt uanede mængder af tid på at skabe feltrelationer, for at indgå som en naturlig del af deres undersøgelsesfelt (Bourgois, 1996; Jensen, 2007; Sandberg & Pedersen, 2009). Grundet tidsmæssige begrænsninger, samt refleksioner omkring, at tilstedeværelsen som observatør, under medarbejdernes udførelse af arbejdet, ville risikere at bære for meget præg af undersøgerens objektiverende, vurderende blik, har jeg fravalgt observation som metode. Dette fravalg foretog jeg ligeledes, da jeg fik en anden mulighed for at opnå indsigt i arbejdet, forud for medarbejderinterviewene, i form af en gennemgang af indsatsens dokumentationsmateriale, der udformes som logbøger over arbejdet med målgruppen.

Endelige typer empirisk datamateriale

I det følgende vil undersøgelsens endelige typer anvendte empiriske materiale præsenteres og begrundes.

Gennemgang af 18+ indsatsens dokumentationsmateriale

Efter at have været i dialog med flere af 18+ indsatsens medarbejdere om indsamling af empirisk materiale, der kunne udgøre undersøgelsens grundlag, blev jeg gjort opmærksom på de *logbøger*, der dagligt udformes i indsatsens institutioner og tilbud, og dermed opstod idéen om en gennemgang af indsatsens dokumentationsmateriale, med henblik på at få en dybere indsigt i medarbejdernes ’naturlige’, praktiske hverdag med målgruppen, som ville kunne kvalificere mine interviews. Alle 18+ institutionerne imødekom min anmodning om at gennemgå deres dokumentationsmateriale, hvorfor jeg fik adgang til adskilleligt materiale.

For at begrænse mængden af data har jeg dog udvalgt et tilfældigt udpluk af logbøger fra tre af indsatsens institutioner for første kvartal af 2015. Jeg har således gennemgået i alt 100 logbøger om individuelle unges udviklingsforløb, afholdte aktiviteter og arbejdet med grupper af unge fra disse institutioner. Det anvendte dokumentationsmateriale er blevet behandlet efter gældende etiske principper om fortrolighed og anonymitet (Bringmann & Tanggaard, 2009: 432), og danner blot rammen for at kunne kvalificere mine interviews.

Kvalitative, semistrukturerede interviews med 18+ medarbejdere

I forbindelse med min tidligere mindre undersøgelse af feltet, foretog jeg 6 interviews med medarbejdere fra udvalgte 18+ institutioner, og 4 interviews med unge brugere af disse tilbud. Disse interviews gav mig et vigtigt indblik i institutionernes målgruppe og praksis, og vil dermed, på hver deres måde, ligesådan anvendes i denne undersøgelse. Hvor de tidligere interviews med unge brugere primært vil anvendes som baggrundsviden, om de forhold der gør sig gældende for 18+ målgruppen, vil de tidligere interviews med medarbejderne, dels anvendes som grundlag for at foretage nye og mere kvalificerede, uddybende medarbejderinterviews, og dels indgå i undersøgelsens analyse på lige vilkår med disse nye interviews. Med udgangspunkt i gennemgangen af 18+ indsatsens dokumentationsmateriale og de tidligere interviews med henholdsvis medarbejdere og brugere, vil denne undersøgelses primære empiriske grundlag dermed konkret bestå af *13 medarbejderinterviews*, hvor 6 af disse er foretaget i forbindelse med min tidligere undersøgelse af feltet. Undersøgelsens primære empiriske materiale er herunder henholdsvis begrænset til disse 13 interviews, grundet tidsmæssige, og dermed kvalitetsmæssige begrænsninger, men ligesådan i overensstemmelse med metodelitteraturens anbefalinger om, at indsamlingen af empiriske data ideelt set bør foregå, indtil der opstår en 'mætning' af data, hvor der ikke fremkommer nye perspektiver under de enkelte interviews, men at interviewpersonerne derimod begynder at gentage pointer fra tidligere interviews (Brinkmann & Tanggaard, 2010: 32).

Valget om at foretage kvalitative interviews med 18+ medarbejderne tager udgangspunkt i erkendelsen af, at disse fagpersoner er eksperterne i det felt, de er en del af, og at de dermed kan bidrage med unik viden om deres praksisoplevelser, tanker og konkrete handlingsforslag relateret hertil, som ikke ville kunne fremskaffes på anden vis. Gennem kvalitative interviews med medarbejderne bliver det dermed muligt at få indsigt i den verden, disse aktører befinder sig i og få præcis den udgave af verden, som er fremtrædende for dem (Brinkmann & Tanggaard, 2010). Herunder kan medarbejderne bidrage med subjektive beskrivelser af

praksis og deres refleksioner herom, og medvirke til at afdække feltet på et faktuel plan, men også på et dybere meningsplan (Kvale & Brinkmann, 2009: 48). I ønsket om at kunne følge interviewpersonernes vægtning af tematikker, har jeg foretaget semistrukturerede interviews, og tilrettelagt mine interviews ud fra på forhånd afgrænsede temaer, der ønskedes belyst gennem dertilknyttede interviewspørgsmål, som har været så løst strukturerede, at de har efterladt plads til interviewpersonernes mulighed for at komme ind på nye temaer og bidrage med nye perspektiver (Thagaard, 2004: 87).

Processen - Fra udarbejdelse af interviewguides til analyse af interviews

Den kvalitative, semistrukturerede interviewform er en oplagt metode til at opnå den form for viden om praksis og refleksioner herom, som ønskes frembragt i undersøgelsen. At foretage interviews er dog ikke nogen enkel eller afgrænset proces, idet det indebærer flere faser som undersøgeren må tage stilling til, både før, under og efter sine interviews. Kvale opstiller herunder følgende syv faser, som bør indgå i interviewprocessen, og som ligesådan alle har været en central del af indsamlingen af denne undersøgelses empiriske materiale: 1) Tematisering af interviews, 2) Design af interviews/interviewguides, 3) Udvælgelse af interviewpersoner og fastsættelse af interviewaftaler, 4) Udførelse af selve interviewene, 5) Transskribering af interviews, 6) Kodning af interviews og 7) Analyse af interviews (Kvale & Brinkmann, 2009, s. 36). Forud for selve mine interviews har jeg således udvalgt nogle særlige temaer, som jeg ønskede belyst, med henblik på at kunne besvare undersøgelsens problemformulering og udarbejdet en interviewguide på baggrund af disse temaer. Herefter har jeg taget kontakt til de af områdets aktører, som jeg har haft et forudgående kendskab til, og som dermed har sat mig i kontakt med andre relevante interviewpersoner, hvorefter jeg har fastsat interviewaftaler og foretaget endelige interviews. Alle mine interviews har haft en varighed af ca. 45-60 minutter, og er alle blevet optaget på lydfiler med henblik på en senere transkription, der har udgjort en analytisk proces i sig selv. Transkriptionen har ydermere gjort det muligt at danne et bedre overblik over interviewenes centrale temaer og har dermed udgjort grundlaget for den endelige kodningsproces og analyse (Ibid: 202).

Kvalitet af empiriske data

Når det gælder kvalitetssikring af empiriske data frembragt ved kvalitativ forskning, findes der ikke en konkret metode, idet de positivistiske kvalitetskriterier, som omfatter generaliserbarhed, reliabilitet og validitet, ikke uden videre kan omsættes i vurderingen af kvalitative data (Olsen, 2003: 85). I spørgsmålet om kvalitet af empirisk materiale frembragt ved hjælp

af interviews er en generel kritik herunder, at interviewformen som metode er så personafhængigt og ofte bygger på ledende spørgsmål, der ikke kan generaliseres ud fra hvad enkelte interviewpersoner beretter, ligesom det i høj grad bestemmes af interviewerens for forståelse (Kvale & Brinkmann, 2009, s. 191). Når det kommer til typiske kvalitetskriterier for kvalitativ forskning, henviser metodelitteraturen dermed ofte til studiets *transparens* og *metodologisk refleksion*, idet studiets gennemsigthed, samt tydelighed omkring, hvordan resultaterne er frembragt, muliggør en kritisk stillingtagen til undersøgelsen (Brinkmann, og Tanggaard 2010: 499). Et aspekt som, ifølge metodelitteraturen ligeledes er væsentlig i vurderinger af kvalitative undersøgelses kvalititet, indebærer endvidere en grundig *teoretisk refleksion*, idet undersøgerens teoretiske udgangspunkt vil have stor betydning for, hvad vedkommende finder i sin undersøgelsesempiri. At have et teoretisk udgangspunkt betyder herunder ikke, at man ikke kan gå induktivt til feltet eller lade sig overraske over nye fund, men blot at man bør have en opmærksomhed på, at man aldrig går forudsætningsløst til et felt, idet man altid vil være positioneret fra det sted, hvorfra man ser verden (Brinkmann & Tanggaard, 2010: 491). I kvalitative analyser er det dermed afgørende, at man præciserer, med hvilke udgangspunkter man har grebet sin undersøgelse an (Ibid: 497).

I forhold til undersøgelsens *transparens* og *metodologiske refleksion*, har jeg dermed i de foregående metodologiske afsnit ønsket at skabe klarhed omkring, hvordan jeg går til feltet, idet denne tilgang vil have betydning for mine undersøgelsesresultater. Det er herunder centralt at knytte en kommentar til mine *tidligere foretagede interviews*, idet disse er foretaget i en anden, tidligere undersøgelse, der udelukkende havde fokus på enkelte af 18+ indsatsens institutioner, og ligeledes både på medarbejderne og de unges forståelse af målgruppens situation. Idet disse interviews dog ligesådan frembragte vigtig viden om arbejdet i institutionerne, har jeg dog vurderet, at disse interviews bør indgå i undersøgelsen på lige vilkår med flere, nye og mere dybdegående interviews om 18+ arbejdet. I forhold til det *logbogsmateriale*, der ligesådan er anvendt som baggrundsviden for at kunne foretage nye, uddybende interviews om 18+ arbejdet, gør sig gældende, at de er forholdsvis sporadiske, og kun i overordnede træk giver et indblik i arbejdet med de unge. Medarbejderne har dog ligesådan i en tidligere undersøgelse af deres dokumentationspraksis argumenteret for, at denne tager for meget vigtig tid fra en i forvejen ofte utilstrækkelig tid med de unge, og derfor nedprioriteres til fordel for tid brugt med målgruppen (Christensen, 2014). Logbogsmaterialet er dermed udelukkende blevet gennemgået med henblik på at opnå en bedre indsigt i arbejdet forud for mine interviews, med ønsket om at kvalificere disse. Da jeg,

grundet mit forudgående kendskab til området, har været opmærksom på, at Københavns Kommunes forebyggende indsats henter en stor del af deres inspiration fra Socialstyrelsen (2013), Justitsministeriet (Pedersen & Lindstad, 2011) og SFI (Christoffersen m.fl., 2011), som anbefaler et øget fokus på identifikation af risikofaktorer, for at kunne sætte beskyttende ind overfor disse, har dette haft en vigtig rolle for den *teoretiske refleksion*, jeg er gået til feltet ud fra, og kan dermed have været med til at konstruere undersøgelsen.

Databearbejdning

I bearbejdelsen af undersøgelsens empiriske materiale har jeg forsøgt at forholde mig åbent overfor nye perspektiver, hvorfor jeg har anvendt metoden 'åben kodning', som har det udgangspunkt, at undersøgeren bør være så åben som muligt overfor sine data for at tillade fremkomsten af ny viden (Coffey & Atkinson, 1996: 77). Kodningsprocessen har dermed taget udgangspunkt i en grundig gennemgang i alle undersøgelsens transkriberede interviews, for herefter at finde frem til gennemgående temaer i medarbejdernes fortællinger om deres arbejde med de unge med henblik på at 'åbne datamaterialet op'. På denne måde er det blevet muligt at identificere signifikante fænomener i interviewmaterialet, med formålet at kategorisere disse i bestemte temaer, der træder frem i teksten, hvorefter der kan foretages en mikroanalyse, hvor meninger bag koncepterne findes frem og anvendes i en endelig analyse (Strauss & Corbin, 1998). Kodningen har således resulteret i en række centrale temaer som: opvækstvilkår, socioøkonomisk baggrund, risikofaktorer, marginalisering, fremmedgørelse, gangster/offroller, beskyttende faktorer og relaterede emner, som danner grundlaget for undersøgelsens analyse, der retter sig mod meningen bag disse fænomener.

Kapitel 3. Forskningstendenser og teoretisk ramme for undersøgelsen

Idet årsagerne til unges involvering i afvigende gademiljøer, og ikke mindst forebyggelsen heraf, har været af stor samfunds- og forskningsmæssig interesse, lige siden fænomenet så ud til at opstå i særlige byområder i storbyen, findes der både i den internationale og danske forskning en bred skare af teoretiske perspektiver, studier og forskningsreundersøgelser, som kan relateres til denne undersøgelses problemfelt, og det vil, grundet undersøgelsens begrænsede omfang, ikke være muligt at gennemgå dem alle. I det nedenstående vil jeg dog gennemgå en række udvalgte teoretiske perspektiver og undersøgelser, som vil anvendes i større eller mindre omfang, som teoretisk ramme for undersøgelsen, for at forstå og forklare nogle af de tendenser der gør sig gældende på området, og dermed for 18+ arbejdet.

Årsager til unges involvering i afvigende og kriminelle grupper

Forskningen peger på, at der i storbyernes udsatte kvarterer findes en særlig tendens til, at socioøkonomisk underprivilegerede, unge mænd fra disse områder er i en særlig udsat position i forhold til at blive involveret i subkulturelle gadefællesskaber eller grupperinger, som udviser afvigende, uroskabende eller kriminel adfærd. Dette fænomen har igennem årene haft stor politisk interesse, og har dermed ligesådan været genstand for omfattende interesse i den sociologiske og kriminologiske forskning, hvor flere subkulturforskere (Shaw & McKay; Whyte, 1943; 1942; Cohen, 1955; Cloward & Ohlin, 1965; Anderson, 1990; Bourgois 1995; Vigil, 2002; Jensen, 2007; Sandberg & Pedersen, 2009 m.fl.), har forsøgt at forklare årsagerne til, hvorfor disse afvigende gadefællesskaber ser ud til at opstå i netop de områder, hvor de findes, og hvorfor de overhovedet opstår i første omgang. I det følgende vil jeg præsentere et udvalg af den subkulturforskning, som har beskæftiget sig med området, og som vil anvendes i en analyse af mine undersøgelsesresultater omkring, hvilke forhold, der ifølge områdets aktører, gør sig gældende for den målgruppe, som er omdrejningspunktet for 18+ indsatsens arbejde.

Tidlig og nyere subkulturforskning

Chicagoskolen (Sociologisk/kriminologisk retning ved Sociologisk institut ved University of Chicago, 1892: A. Small, G. Simmel, L. Wirth, R. E. Park, E. W. Burgess, W. I. Thomas, F. Znaniecki m.fl.) var nogle af de af de første, der studerede sociale problemer og afvigende gadegrupperinger i byens mest udsatte kvarterer. Byen Chicago blev grundlagt i 1837 og var i de følgende årtier under kraftig vækst, hvilket medførte en massiv tilstrømning af til-

flyttere, hvorfor indbyggertallet eksploderede på meget få år. Immigranterne bestod af en bred skare af etniske minoriteter, som forskellige afroamerikanske grupper, der rejste til storbyen for at varetage lavstatusjobs indenfor industrien. Denne udvikling satte hurtigt sine markante spor i fremvæksten af sociale problemer, arbejdsløshed og kriminalitet og medførte fænomener som afvigende subkulturer og gadebander i særlige byområder (Jacobsen & Sørensen, 2013: 169). Chicagosociologerne var herunder optagede af at studere disse sociale og kriminalitetsspecifikke problematikker, som de mente, var relateret til marginalisering og segregation i storbyen, og de arumenterede herunder for, at de byområder, de studerede, var disorganiserede, på den måde at de primært befolkedes af de mennesker, som befandt sig i de nederste dele af det samfundsmæssige hierarki, f.eks. fattige immigranter med lav socio-økonomisk status. Ifølge sociologerne så disse mennesker ud til at opleve, at de mål, som gjorde sig gældende i det omkringliggende samfund, som ellers var præget af så stor økonomisk vækst og så mange muligheder, ikke var opnåelige for dem selv eller mennesker i deres nærmiljø. Dette medførte en helt grundlæggende følelse af magtesløshed, fremmedgørelse og ligegyldighed overfor samfundet, der ligesådan fik afgørende indflydelse på deres lokalområder, som prægedes af forfald, manglende social kontrol og svage sociale bånd, hvilket fik stor betydning for områdernes børn og unge (Cullen & Agnew, 2011: 90).

C. R. Shaw og H. D. McKay (1942) var nogle af de første Chicagosociologer som undersøgte sammenhængen mellem et boligområdes karakter og ungdomskriminalitet i området, og som påviste at Chicagos slumkvarterer havde en langt højere ungdomskriminalitetshyppighed end andre områder. Ifølge Shaw og McKay måtte dette forstås som en konsekvens af, at børn og unge i disse særligt udsatte boligområder var under stærk påvirkning af de oplevelser, som fandtes her, og som var præget af områdets høje koncentration af udsatte beboere, arbejdsløshed og kriminalitet. På trods af, at flere af disse børn og unges forældre ønskede at give dem en god opdragelse, så måtte de konkurrere med den indflydelse som selve lokalområdet og de kriminelle grupper og bander, som fandtes her, havde på deres børn og unge, og med det faktum at afvigende og kriminelle normer, værdier og traditioner ofte overførtes fra en generation af lokalområdets ungegrupperinger til den næste. Shaw og McKay mente dermed, at selve det kriminogene element måtte findes i kvarteret, hvor individet vokser op og at hovedkilden til afvigende og kriminel gruppeadfærd dermed lå i socialt belastede, eller disorganiserede boligområder, hvor børn og unges bånd til konventionelle institutioner, som eksempelvis familien og skolen, var svagt, hvorfor de ville være under særlig påvirkning af de ældre unges afvigende eller kriminelle værdier og adfærd (Cullen & Agnew, 2011: 98).

A. K. Cohen (1955) var en af de Chicagosociologer, som helt indgående studerede årsagerne til unge mænds involvering i afvigende, subkulturelle gadefællesskaber i Chicago's mest udsatte kvarterer, og han argumenterede herunder for, at disse gadefællesskaber måtte forstås som en social løsning på nogle delte klassespecifikke problemer. Cohens teori var herunder, at unge mænd fra arbejderklassen, som voksede op i socioøkonomisk underprivilegerede kvarterer, kunne have vanskeligt ved at leve op til samfundets (og herunder skolens) middelklassekriterier, og at de dermed som en reaktion på dette fælles oplevede sociale *status-problem* dannede deres egne (ofte afvigene, eller kriminelle) subkulturer, hvor de opererede med andre og alternative kriterier for anerkendelse end de, som ellers gjorde sig gældende i samfundet, og dermed med anerkendelseskriterier, som de i højere grad havde mulighed for at leve op til. Ifølge Cohen var det centralt, at unge i disse afvigende subkulturer ikke så ud til at dele middelklassens normer og værdier, som Merton (1938) tidligere argumenterede for, men at de derimod vendte middelklassenormerne på hovedet, og at deres afvigende adfærd i højere grad måtte forstås som et udtryk for en forkastelse af middelklassenormerne, end en reaktion på blokerede muligheder for at leve op hertil (Cohen, 1955).

R. A. Cloward og L. E. Ohlin (1960) udviklede senere på baggrund af både elementer fra Merton's anomie/strain teori (1938), Chicagoskolens tidlige sociologiske kriminologi (Shaw & Mckay, 1943) og Cohens subkulturteori (1955) en nyere, integreret form for subkulturteori. Ifølge denne teori så afvigende subkulturer ligesådan ud til at opstå som en rationel løsning på nogle delte sociale vilkår, hos unge der ikke oplevede at slå til i det ordinære samfund, og herunder særligt i uddannelsessystemet, ligesom Merton og Cohen, dog med forskellige udgangspunkter, begge tidligere havde teoretiseret omkring. Cloward og Ohlin indtog dog primært Merton's udgangspunkt, og det var dermed centralt for teoretikerne, at de mente, at de unge de undersøgte, grundlæggende ønskede de samme ting i livet som andre unge, og at deres involvering i kriminaliserede subkulturer bundede i et ønske om at opnå nogle af de samme statussymboler, som ellers gjorde sig gældende i samfundet som f.eks. penge, tøj, og biler. I deres forklaringer på, hvorfor afvigende subkulturer opstår, og hvorfor unge involveres heri, lagde Cloward og Ohlin afgørende vægt på betydningen af individets sociale miljø, og ifølge deres teorier var det dermed helt centralt, at unge kun ville være i risiko for at blive en del af kriminelle subkulturer, hvis de *både* oplevede ikke at slå til i det konventionelle samfund og *samtidig* havde mulighed for at blive en del af en kriminel subkultur. Dermed spillede det, ifølge teoretikerne, en afgørende rolle, i hvilke områder børn og unge voksede op og socialiseredes under opvæksten (Cloward & Ohlin, 1960: 46).

P. Bourgois (1996) er blot en blandt flere nyere forskere (Anderson, 1990; Vigil, 2002 m.fl.) som trækker på Chicagoskolens tidligere subkulturteorier, og anvender dem i en nyere kontekst i sine analyser af marginaliserede etniske minoritetsunge mænd i East Harlem i New York, hvor han dog ligeledes trækker på Bourdieus traditionen. Ifølge Bourgois er de unge mænd, han studerer, etnisk minoriserede, men ligesådan omfattet af problematikker af klasse-mæssig karakter. Grundet samfundsøkonomiske forandringer i erhvervsstrukturen oplever de unge mænd en dalende efterspørgsel på ufaglært 'maskulin' og styrkebetonet arbejdskraft, og da de ikke har nogen nævneværdig uddannelse, har de ikke mulighed for at være mobilt opadgående i samfundet, hvilket efterlader dem i en svært marginaliseret position, hvor det bliver vanskeligt for dem at bevare deres selvopfattelse som stærke, maskuline forsørgere og dermed deres selvrespekt og respekt fra andre. Som en reaktion på den situation de unge mænd oplever at befinde sig i, danner de deres egen afvigende kultur, som er centreret omkring gaden i det slumkvarter, de er bosat i, hvor afvigende normer og værdier som kriminalitet, vold og sexismen spiller en central rolle. Indenfor denne gadekultur kan de unge mænd således, i deres søgen efter respekt, påstå sig maskulinitet og anerkendelse i den ellers håbløse sociale situation, de oplever at befinde sig i (Bourgois, 1996).

S. Q. Jensen (2007) har ligesådan foretaget omfattende studier af etniske minoritetsunge mænds involvering i subkulturelle gadefællesskaber og beskæftiger sig med fænomenet i en dansk kontekst. Jensen er, som flere andre på området, ligesådan inspireret af Chicagoskolens sociologi, men henter primært inspiration fra Birminghamskolen, der i 1970'erne, videreudviklede Chicagoskolens teorier, i lyset af den samfundskontekst de var en del af, og indtog en antagonistisk/marxistisk samfundsforståelse, hvor subkulturer på en gang blev opfattet som former for modstand mod klassesamfundet, men ligesådan som kulturelle og kreative løsninger på klassespecifikke problematikker (Jacobsen & Sørensen, 2013:173). Inspireret af disse teorier og i lyset af Bourdieus sociologi, analyserer Jensen de unges situation i en nyere samfundskontekst, og er herunder særligt optaget af de unges følelse af det, han identificerer, som andenhed eller 'othering', hvilket viser sig ved, at de unge indtager en marginaliseret position i udkanten af hverdagslivets sociale arenaer og fællesskaber, og oplever at være nægtet fuld deltagelse i en række arenaer, som ellers er helt centrale i et almindeligt ungdomsliv (Jensen, 2010). En kollektiv reaktion på denne delte sociale situation bliver ifølge Jensen, at de unge, i deres søgen efter anerkendelse og det at høre til et sted, finder sammen på gruppeplan og danner deres egen subkultur, som er forankret i det udsatte boligområde de ofte kommer fra, og som indebærer nogle alternative

normer og kulturelle koder, som de har mulighed for at leve op til og opnå anerkendelse ud fra. Da gadefællesskaberne ofte henter deres inspiration fra den sorte 'ghettokultur' i USA, er idéen om den undertrykte sorte mand central, og fællesskaberne typisk centreret omkring begreber som ære, respekt og stereotype maskulinitetsforestillinger, der accepterer vold og kriminalitet, hvorfor de kan komme til at stå i stærk opposition til det etablerede samfund, og dermed blot medvirker til at ekskludere de unge yderligere herfra (Jensen, 2010).

S. Sandberg og W. Pedersen (2009) har ligesådan, med inspiration fra flere af de tidligere subkulturelle retninger der udspringer af Chicagoskolen, og med udgangspunkt i Bourdieus sociologi, studeret marginaliserede, etniske minoritetsunge mænd, der færdes i et gademiljø, centreret omkring kriminalitet og hashsalg i området 'The River' i Oslo. Ifølge forskerne er disse unge socialt og økonomisk marginaliserede og ekskluderede fra samfundet og herunder karakteriseret ved alt det, de *ikke* har: de er arbejdsløse, har meget lidt, eller ingen formelt kompetencegivende uddannelse, og de oplever diskrimination og racisme. På trods af den underprivilegerede situation de unge befinder sig i, lader forskerne sig dog overraske over den grad af ressourcer, kompetencer og viden de unge har. I forsøget på at forklare, hvordan de unge anvender disse på gaden, bruger Sandberg og Pedersen begrebet *gadekapital*, der er inspireret af Bourdieus begreb kulturel kapital. Modsat kulturel kapital dækker gadekapital, og de "street skills" dette indebærer, dog udelukkende over de normer og værdier, samt den adfærd og konkrete teknikker det kræver, at begå sig i det gademiljø, hvor de unge færdes, og ikke i det konventionelle samfund, hvor adfærden ofte virker direkte kontraproduktivt (Sandberg & Pedersen, 2009: 4). Ifølge forskerne er det herunder centralt, at de unge udvikler en *gangsterdiskurs*, som en vigtig del af deres narrative fortællinger af sig selv som 'rigtige mænd', der gennem deres succesfulde liv som kriminelle gangstere er i stand til at klare sig selv og skaffe deres egne penge. Dermed opnår de unge den selvrespekt, men også den respekt fra andre, som de gennem hele deres liv har oplevet at mangle i samfundet (Ibid: 153-155). I stærk opposition til *gangsterdiskursen* står dog den *undertrykkelsesdiskurs*, som forskerne iagttager, at de unge indtager eller skifter til, når de interagerer med det sociale hjælpesystem, som de ofte møder og med det omkringliggende samfund generelt (Ibid 147). I disse arenaer lægger de unge *gangsterdiskursen* fra sig og indtager *undertrykkelsesdiskursen*, der er centreret omkring historier om fattigdom, sociale problemer, arbejdsløshed, diskrimination og et fravær af muligheder. Et centralt fund er her, at de unge skifter mellem narrativer og indtager forskellige positioner, alt efter hvor de færdes, og hvem de interagerer med, hvilket vidner om en særlig form for feltspecifik kapital (Sandberg & Pedersen, 2009).

Forebyggende arbejde med unge i afvigende og kriminelle grupper

Når det kommer til undersøgelser af samfundsmæssige indsatser og forebyggende arbejde med kriminalitetstruede unge i subkulturelle gadefællesskaber eller afvigende, uroskabende og kriminelle grupper, er forskningen mere sparsom, og der er generelt meget få positive erfaringer at trække på iforhold til, hvad der virker i det forebyggende arbejde med unges involvering i, eller dannelse af, afvigende, uroskabende og kriminelle grupper. Dette gælder såvel både i en dansk kontekst som internationalt (Pedersen & Lindstad, 2011: 7). Fælles for flere af de studier der retter sig mod den forebyggende praksis med disse unge er, at de først og fremmest beskæftiger sig med, hvad der kendetegner unge med problemskabende og kriminel gruppeadfærd med henblik på at kunne pege på forhold, der bør fokuseres på i det forebyggende arbejde (Perry, 2011; Pedersen & Lindstad, 2011). Flere studier påpeger herunder vigtigheden i det tillidsbaserede relationsarbejde med disse unge, som ofte har mistet tilliden til systemet og voksne autoriteter generelt, hvorfor denne tillid må genskabes af de socialarbejdere, der møder de unge i deres lokalområder (Røgilds, 2006; Perry, 2011). I en stor del af forskningen om ungdomskriminalitet og om forebyggelsen heraf, har der dog i de senere år været stigende fokus på begreberne risiko- og beskyttelsesfaktorer (Christoffersen m.fl. 2011; Østergaard m.fl., 2015), hvilket ligesådan har sat markante spor i det praksisorienterede forebyggende arbejde med unge, som anses som værende i risiko for at blive en del af, eller allerede er en del af uroskabende eller kriminelle grupper (Pedersen & Lindstad, 2011). Risikobegrebet får dermed sin relevans i denne undersøgelse, hvor det vil anvendes, for at analysere mine undersøgelsesresultater omkring hvilke forhold der, ifølge områdets aktører, gør sig gældende for 18+ målgruppen og i arbejdet med disse unge.

Risikobegrebet og risikofokuseret forebyggelse

Når det gælder risikofaktorer, er det først og fremmest vigtigt at understrege, at størstedelen af de børn og unge som er omfattet af en eller flere risikofaktorer, aldrig kommer til at begå kriminalitet (Østergaard m.fl., 2015). Risikobegrebet er dog efterhånden blevet en central del af forskningen omkring årsager til unges involvering i kriminalitet og dermed ligeledes om forebyggelsen heraf (Christoffersen m.fl. 2011; Østergaard m.fl., 2015). Begrebet kan forstås som sandsynligheden for, at sociale eller kriminalitetsspecifikke problematikker indtræffer pga. en række afgørende, bagvedliggende faktorer (Ejrnæs, 2010: 174-177). Dette udgangspunkt er baseret på en udviklingsorienteret tilgang, der er optaget af den enkeltes udvikling af adfærd, som vil være under varierende indflydelse fra forskellige risikofaktorer, der finder

sted i overlappende livsperioder (Farrington, 2007: 605). I denne optik er individet, under særlig påvirkning af omgivelserne gennem hele livet, hvilket betyder at risikofaktorer indenfor familien er særligt afgørende i barndommen, hvor familien har stor betydning for individets socialisering, mens faktorer relateret til individets omgangskreds og venner bliver af mere afgørende betydning i ungdomsårene. Forskningen argumenterer dermed for, at forebyggende indsatser ikke blot bør begrænses til at finde sted tidligt i individets liv, men ligeledes bør søge at påvirke risikofaktorer der optræder i ungdomsårene eller voksenlivet (Farrington, 2007; Mannow, 2013: 279).

Risikofokuseret forebyggelse er således baseret på en idé om at identificere risikofaktorer med betydning for udvikling af afvigende adfærd, for herefter at sætte beskyttende ind for at mindske disse faktorer (Farrington, 2007: 606). Nogle risikofaktorer, som f.eks. køn og etnicitet betegnes dog som statiske risikofaktorer og dermed ikke mulige at påvirke, hvorfor forskningen peger på, at der i det forebyggende arbejde bør fokuseres på dynamiske risikofaktorer, som uddannelsesforhold, omgangskreds og lignende, som der er en mulighed for at ændre (Christoffersen m.fl., 2011: 51). Det socialfaglige, risikoforebyggende arbejde bliver herunder centralt, fordi det kan bidrage til at identificere mekanismer, eller forhold der er årsag til udvikling af afvigende eller kriminel adfærd, og dermed gøre det muligt, at sætte forebyggende ind, med henblik på at påvirke netop disse mekanismer og således forebygge skadelige tilstande på både individ-, gruppe- og samfundsniveau (Ejrnæs, 2010: 180-186). I den nyere danske forskning om børn og unges involvering i afvigende eller kriminelle grupper har et centralt fokuspunkt ligesådan været, at identificere hvilke risikofaktorer disse børn og unge er omfattet af for at belyse hvilke områder det forebyggende arbejde bør rette sig mod (Pedersen & Lindstad, 2011: 4). Risikobegreberne anvendes dermed i dag indenfor en stor del af det forebyggende arbejde med kriminalitetstruede børn og unge og er f.eks. en central del af SSP-Samarbejdet (Fuglsang, 2014).

En af de nyere og mere dybdegående danske undersøgelser om børn og unges involvering i kriminelle grupper, er foretaget af Justitsministeriets Forskningskontor og er baseret på en omfattende selvregistrerings spørgeskemaundersøgelse blandt næsten 2000 børn og unge på skoler i udsatte boligområder. I denne undersøgelse giver Forskningskontoret et indblik i de forhold, der gør sig gældende for unge i kriminelle grupper og dermed i grundvilkårene for det personale, (Politifolk, SSP-medarbejdere, gadeplansmedarbejdere og klubmedarbejdere) som arbejder med disse unge (Pedersen & Lindstad, 2011). Undersøgelsen er foretaget med

henblik på, at identificere de forhold som karakteriserer unge i kriminelle grupper og belyse de risiko- og beskyttelsesfaktorer, som kan have betydning for den enkeltes risiko for at blive involveret i kriminelle grupper, for dermed at kunne komme med anbefalinger til de forhold, der bør fokuseres på i den forebyggende praksis (Pedersen & Lindstad, 2011: 3). Væsentlige konklusioner i undersøgelsen er, at de unge som involveres i uroskabende og kriminelle grupper, er kendetegnet ved at være omfattet flere af de individuelle, familiemæssige og miljømæssige faktorer der i forskningen betragtes som afgørende for at udvikle kriminel adfærd (Christofferson m.fl., 2011: 51-53). Forskningskontoret påpeger, at de unge, som ser ud til at være i særlig risiko for at blive involveret i kriminelle grupper, er unge mænd med etnisk minoritetsbaggrund, som færdes meget i højrisikomiljøer på gaden uden noget at foretage sig, som har forældre der holder ringe opsyn og mange kriminelle venner:

Figur 1: Risikofaktorer med betydning for unges involvering i kriminelle grupperinger:

Individuelle Risikofaktorer	Familiemæssige risikofaktorer	Miljømæssige risikofaktorer
Er dreng	Er efterkommer af indvandrere	Har mange kriminelle venner med erfaringer fra kriminalitet og ulovlige rusmidler
Har svage prosociale værdier og tager ikke afstand fra norm- og regelbrud	Har forældre som holder ringe opsyn og ikke ved hvordan den unge er, hvad han laver og hvem han er sammen med	Færdes ofte i højrisikomiljøer på gaden uden at foretage sig noget

(Justitsministeriets Forskningskontor, Pedersen & Lindstad, 2011: 4-5)

Disse risikofaktorer lægger sig tæt op af de risikofaktorer som SFI (2011), på baggrund af en omfattende sammenfatning af international forskning på området (Laub & Sampson, 1988; Farrington & Welsh, 2007; Soothill m.fl, 2010), tillægger betydning for børn og unges risiko for involvering i kriminalitet:

Figur 2: Risikofaktorer med betydning for børn og unges involvering i kriminalitet

Individuelle Risikofaktorer	Familiemæssige risikofaktorer	Miljømæssige risikofaktorer
Er dreng	Er efterkommer af indvandrere eller flygtninge	Er vokset op i et udsat boligområde
Har andet statsborgerskab end dansk	Forældre uden uddannelse eller arbejde	Er vokset op i en lejebolig
Har haft mange skoleskift	Forældre på overførselsindkomster	Er fra en familie med lav socioøkonomisk status
Er ikke i gang med en uddannelse	Forældre med psykiske problemer	Er relativt fattig
Er arbejdsløs	Har forældre som holder ringe opsyn og ikke ved hvor den unge er, hvad han laver og hvem han er sammen med	Færdes ofte i høj-risikomiljøer på gaden uden at foretage sig noget
Har et misbrug	Har forældre som ikke er støttende	At færdes i et kriminelt miljø og have kriminelle venner
Er rastløs, impulsstyret og har ADHD symptomer	Har konfliktfyldte familieforhold	At være under dårlig indflydelse fra jævnaldrende
Har svage prosociale værdier og tager ikke afstand fra norm- og regelbrud	Har kriminelle søskende	At mangle sociale relationer og netværk

(SFI, 2011: Christoffersen m.fl., 2011: 51-53)

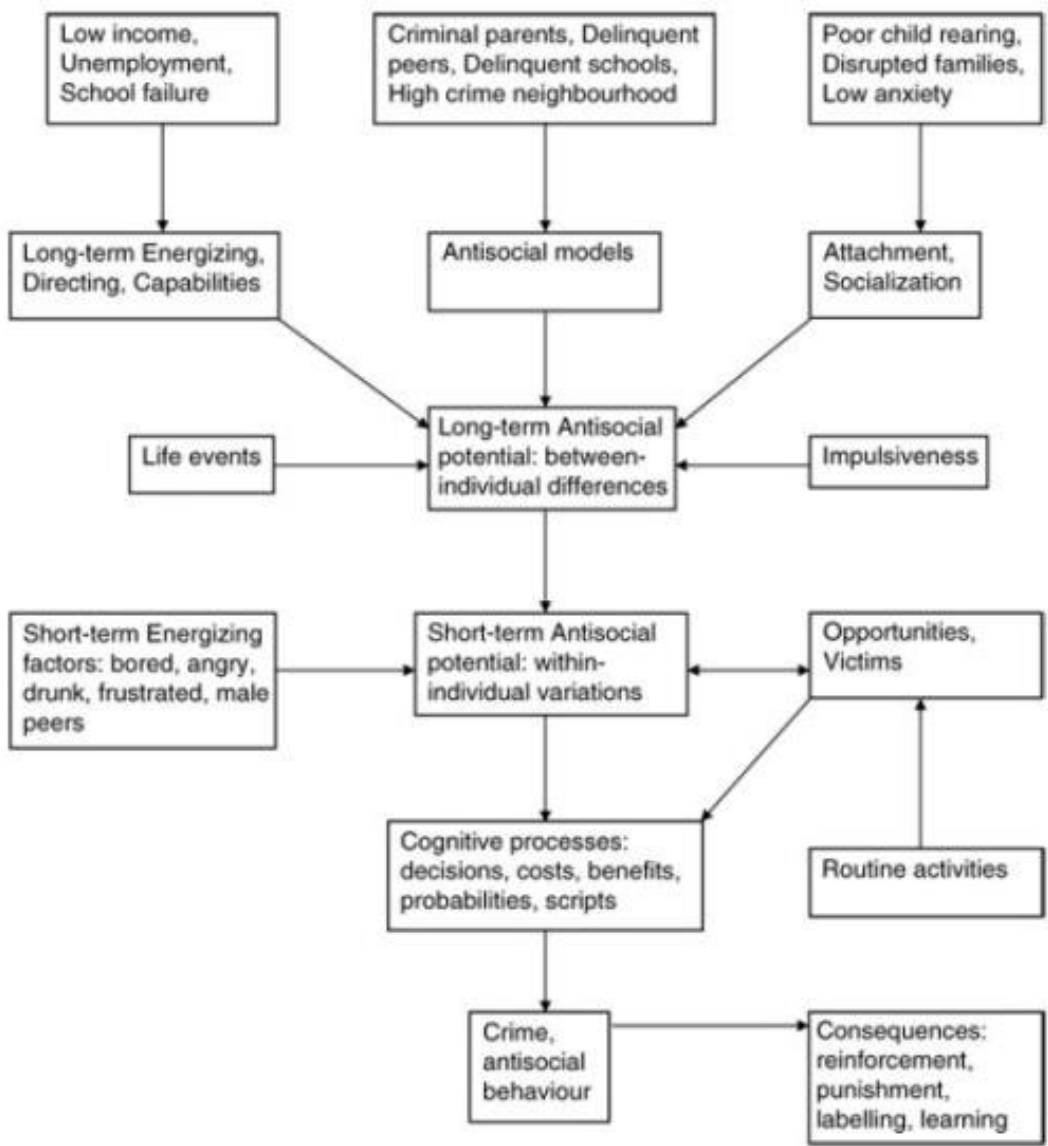
På baggrund af de risikofaktorer Justitsministeriets Forskningskontor (2011) identificerer som betydningsfulde for, at børn og unge involveres i kriminelle grupper, kommer de med udgangspunkt i disse, ligesom SFI anbefaler, med anbefalinger til at sociale, forebyggende initiativer bør tage udgangspunkt i denne viden om kriminelle grupper og deres opståen som fænomen, og herunder fokusere på nogle af de bagvedliggende risikofaktorer, der er årsag til deres fremkomst (Pedersen & Lindstad, 2011: 8). Herunder påpeges, at forebyggende tiltag bør tilbyde de mest udsatte unge, som ikke oplever at slå til i samfundet, og som derfor færdes meget af deres tid på gaden i kriminelle miljøer, et alternativt livsindhold og mere opsyn fra relevante voksne rollemodeller. Derudover anbefales det, at der skal være højere grad af mulighed for deltagelse i fritidstilbud uden for klubbernes åbningstider, styrkelse af positive indtryk udenfor lokalområderne og øget fokus på tilknytning til konventionelle samfundsinstitutioner, som kan udgøre alternativer til det kriminelle fællesskab, herunder særligt uddannelse, beskæftigelse og nye sociale netværk (Ibid: 84-93).

D. P. Farrington's Integrated Cognitive Antisocial Potential theory

En af de forskere, der ofte refereres til i danske undersøgelser om risiko- og beskyttelsesfaktorer (Christoffersen m.fl., 2011; Østergaard m.fl., 2015) er *D. P. Farrington* (professor i psykologisk kriminologi), som har forsket indgående i risiko- og beskyttelsesfaktorens betydning for børns og unges udvikling af afvigende eller kriminel adfærd. I sin udviklingsorienterede teori, Integrated Cognitive Antisocial Potential theory (ICAP teorien) trækker Farrington på bidrag fra flere forskellige kriminologiske teoritraditioner og integrerer elementer fra teorier, der med hver deres udgangspunkter, søger at forklare årsager til afvigende adfærd, som virker på forskellige niveauer og individuelt og i samspil med hinanden (Farrington, 2007, 2010, 2011). Farringtons teori eksemplificerer herunder, at på trods af at individet udsættes for en række risikofaktorer gennem livet, så vil vedkommende ikke nødvendigvis udvikle antisocial adfærd, da det er forskelligt hvor høj grad af antisocialt potentiale forskellige personer er omfattet af, ligesom flere forhold har betydning for, om individets antisociale potentiale aktiveres. Farrington mener herunder, at de børn og unge som befinder sig i en særlig risikogruppe for at udvikle afvigende adfærd er omfattet af et 'langvarigt antisocialt potentiale', som ud over at indebære en række individuelle kendetegn og faktorer, kan begrundes med miljømæssige faktorer, som at være fra en udsat familie og et udsat boligområde og være omfattet af fattigdom, marginalisering, nederlag i skolen og lignende. Ifølge Farrington afhænger risikoen for, om en persons antisociale potentiale aktiveres dog ligesådan af et 'kortvarigt antisocialt potentiale', som vil udløses af situatio-

nelle og motiverende faktorer, der kan udløse afvigende adfærd i konkrete situationer. Dette kunne f.eks. være situationer, hvor individet er påvirket, vred, keder sig, eller opmuntres af vennegruppen til afvigende eller kriminel adfærd. I sådanne situationer vil individets handlinger bestemmes af kognitive processer relateret til valg, der er forbundet med pres fra vennerne, frygt for konsekvenserne ved at blive opdaget og skuffe forældrene eller lignende. I situationer hvor individet oplever et kortvarigt niveau af antisocialt potentiale, som f.eks. at føle sig presset af vennerne til at begå kriminalitet, kan konsekvenserne ved denne handling dog, som følge af den medfølgende oplevelse af at opnå, status eller anerkendelse herfor, medføre en læringsproces, som ændrer niveauet i individets langvarige antisociale potentiale og dermed i vedkommendes fremtidige beslutningsprocesser (Farrington, 2007: 621-622).

Farringtons ICAP model:



Centrale elementer i Farrington's ICAP teori

Farringtons ICAP model må betragtes som en simplificering af en kompleks virkelighed, men den kan anvendes til at give et indblik i, hvilke risikofaktorer, der ifølge forskellige kriminologiske teoritraditioner, kan have en betydning for den enkeltes udvikling af anti-social adfærd (Fuglsang, 2014: 22). Teorien trækker herunder på elementer fra både Rational Choice teori om individets frie valg, Chicagoskolens teoretiseringer om betydningen af individets sociale miljø (Shaw & McKay, 1942 m.fl.), og Cloward og Ohlin's (1960), forståelse af sammenhængen mellem skolenederlag og involvering i afvigende, subkulturelle grupperinger (Farrington, 2011). Farrington inddrager ydermere E. H. Sutherland's lærings-teori 'A theory of Differential Association' (1947) og tillægger sociale læreprocesser en helt afgørende betydning for individets udvikling af adfærd. Ifølge denne teori indebærer den læring, som finder sted i primærgrupper, både grundlæggende normer, værdier og rationaler, men ligesådan konkrete teknikker til at begå sig, og individets udvikling af afvigende eller kriminel adfærd er dermed tæt forbundet med, om vedkommende færdes i en afvigende og kriminel kultur og identificerer sig hermed, frem for at færdes i en konventionel kultur og identificere sig med denne (Sutherland & Cressey 2011; 160). Farrington lader sig derudover inspirere af T. Hirschi's (1969) 'kontrol', eller 'social bond teori', der anser afvigende og kriminel adfærd som et produkt af individets svækkede eller manglende sociale bånd til det etablerede samfund, og introducerer begreberne *attachment*, *commitment*, *involvement* og *belief*, som refererer til individets tilknytning til, og tro på samfundets centrale institutioner og personer, hvilket bliver afgørende for personens handlinger (Hirschi, 2002: 16).

Når Farrington i sin integrerede, risikofokuserede teori trækker på forskellige kriminologiske teoritraditioner, og inddrager ovenstående elementer herfra som betydningsfulde faktorer for individets udvikling af afvigende og kriminel adfærd, forudsætter han ligesådan at disse elementer bør være centrale i en forebyggende indsats. Farringtons ICAP teori, og de teoretiske bidrag han trækker på, får herunder deres relevans i denne undersøgelse, og vil anvendes for at analysere undersøgelsesresultaterne omkring, hvilke forhold der, ifølge områdets aktører, gør sig gældende for 18+ målgruppen og i arbejdet hermed.

Kapitel 4. Analyse

I det følgende vil jeg, med inddragelse af elementer fra førnævnte teoretiske perspektiver og studier, gå i dybden med mit indsamlede empiriske interviewmateriale med henblik på at besvare undersøgelsens overordnede problemformulering.

Analysestrategi

Undersøgelsens analyse og dens struktur er udformet på baggrund af de temaer der, ud fra den forudgående åbne kodning, fremstår som signifikante fænomener i interviewmaterialet (Strauss & Corbin: 1998). Analysen vil konkret bestå af to dele, der henholdsvis søger at forklare medarbejdernes forståelser af forhold, der har betydning for målgruppens udvikling af afvigende adfærd, og henholdsvis hvilke tilgange medarbejderne, ud fra denne forståelse, anvender og finder virksomme i arbejdet med målgruppen.

Analysedel 1: Forhold med betydning for de unges udvikling af afvigende adfærd

I undersøgelsens interviewmateriale fremstår det ifølge medarbejderne helt centralt, at målgruppen, som arbejdet retter sig mod, ofte er kendetegnet ved at være omfattet af flere forskellige forhold, som tillægges betydning for deres udfordringer. Disse forhold betragtes af medarbejderne som helt afgørende for, at de unge ikke formår at klare sig på lige vilkår med andre unge i samfundet og dermed ligesådan for, at de unge er i en særlig udsat position i forhold til at udvikle afvigende og kriminell adfærd. I det følgende vil de forhold, som medarbejderne vurderer som særligt afgørende for de unges udsathed, gennemgås med henblik på at forstå og forklare, hvilke udsathed-/kriminalitetsforståelser medarbejderne trækker på i deres forebyggende arbejde med målgruppen.

Opvækstvilkår og socioøkonomisk baggrund

Et gennemgående element i interviewmaterialet er, at 18+ medarbejderne konsekvent taler om målgruppen, som værende underlagt nogle afgørende sociale vilkår, som hæmmer deres muligheder for at være mobilt opadgående i samfundet, og som øger deres risiko for at ende i kriminalitet. Medarbejderne tillægger herunder, først og fremmest, de unges familieforhold, familiens socioøkonomiske status og de unges generelle opvækstvilkår afgørende betydning herfor. Udtalelser, der går igen i interviewmaterialet, er f.eks. at flere af de unge, ifølge medarbejderne, er vokset op i familier som er *"relativt fattige"* og derfor er *"bosat i de mest udsatte boligområder i byen"*, og at de ofte har forældre som *"er flygningne/indvandrere,*

som har haft vanskeligt ved at klare sig i det danske samfund”, ”som ikke taler dansk, eller særlig godt dansk”, ”som har et lavt uddannelsesniveau eller slet ingen uddannelse” og som er ”arbejdsløse, på førtidspension eller andre overførselsindkomster”. Ifølge medarbejderne bliver dette afgørende for, at ”de unge ikke har fået det med hjemmefra der skal til for at klare sig i samfundet”, ”at de ikke har fået de kompetencer med fra deres forældre, som er nødvendige for at begå sig i uddannelsessystemet og på arbejdsmarkedet” og at ”de generelt har svære betingelser for at klare sig på lige vilkår med andre unge”. I beskrivelserne af de forhold medarbejderne betragter som betydningsfulde for, at de unge er særligt udfordrede, tillægger de således familiemæssige, sociale forhold afgørende betydning og mener, at det de unge tager med sig fra opvæksten, bliver afgørende for deres senere muligheder i livet:

Medarbejder C: ”Hvis man f.eks. taler om alle de forhold vores unge har imod sig allerede fra start af: forældrenes baggrund og sociale status, hudfarve, lokalområde, opvækstvilkår, sprog, uddannelse osv. osv. For mange af de unge er underlagt mange af de her forhold, og det kan vi bare ikke komme udenom... Og det betyder altså bare at de er rigtig meget bagud på en helt masse punkter i forhold til andre unge...”

Og...

Medarbejder A: ”De unge har rigtig meget imod sig i forhold til at kunne opnå de mål der er i samfundet. Ihvertfald i forhold til hvad mange andre unge har. De har jo ofte ikke rigtigt nogen forældre som kan hjælpe dem med lektier, støtte op omkring dem, give nogle ekstra penge, for at de kan få den nødvendige lektiehjælp, eller hvad det nu kunne være. Eller bare det at have nogle helt almindelige snakke med sine forældre om det at gå i skole og de krav der er her. Det er jo ikke det de her forældre gør, så det vil sige, at mange af de her unge står meget alene og er i deres egen båd i forhold til alle de her ting. Så man kan sige, at fra start er de allerede hundrede meter bag ved andre unge i forhold til en helt masse ting...”

Medarbejdernes forståelse af de unges opvækstvilkår og familiens socioøkonomiske status betydning for deres begrænsede samfundsmæssige muligheder, i forhold til andre unge, og den implicite antagelse om, at dette kan medvirke til at øge de unges risiko for at ende i kriminalitet, kan på flere måder forstås i lyset af forskningen på området. Den risikoorienterede forskning påpeger, at relativ fattigdom og det at være bosat i et udsat boligområde kan være afgørende risikofaktorer i forhold til at udvikle kriminel adfærd, ligesom

forældrenes flygtninge, eller indvandrerstatus, lave uddannelsesniveauer, arbejdsløshed eller afhængighed af overførselsindkomster kan være det (Farrington, 2011; Østergaard, 2015: 43-44). Medarbejdernes fortællinger, om de unges opvækstvilkår og socioøkonomiske status betydning for deres hæmmede sociale mobilitet, kan endvidere forstås i lyset af flere af de Bourdieuorienterede subkulturforskere (Bourgois, 1996; Jensen, 2007, 2010; Sandberg & Pedersen, 2009 m.fl.), som tilskriver individets sociale baggrund en afgørende betydning for ulighed, hvilket kan sammenholdes med begreberne 'social arv' og 'chanceulighed' (Ploug, 2007). I denne optik spiller begreberne social og kulturel kapital en afgørende rolle for den enkeltes mulighed for at være mobilt opadgående i samfundet, idet børn og unge gennem deres opvækst udstyres med forskellige mængder kapital fra deres sociale miljø, der danner grundlaget for deres habitus og dermed for deres handlinger gennem livet. Den bourdieuorienterede forskning anerkender herunder med habitusbegrebet, forekomsten af en form for social arv, men fremhæver dog, at det under de rette omstændigheder er muligt at bryde den sociale arv, idet spor fra opvæksten vil påvirke den enkeltes habitus gennem livet, men at der ligesådan kan være forhold i et livsforløb der kan påvirke og forandre habitus (Ibid: 7).

I medarbejdernes fortællinger om de unges opvæksts betydning for deres senere muligheder i samfundet, refereres oftest til de unges muligheder for at *"kunne begå sig i uddannelsessystemet"*. Dette ser medarbejderne nemlig ikke ud til at have en forståelse af, at de unge i kraft af deres socioøkonomiske baggrund, har samme forudsætninger som andre unge for, og den miljøbetingede sociale ulighed fastholdes dermed i uddannelsessystemet, der primært tilgodeser børn og unge af veluddannede forældre, hvilket ligeledes er en væsentlig pointe i Bourdieus sociologi (Ibid: 8). Denne mekanisme er, ifølge medarbejderne, medvirkende til, at den sociale mobilitet hæmmes på den måde, at de unge i målgruppen, der ikke besidder de rette kapitalformer, kan have store udfordringer med at finde ud af, hvordan de skal begå sig i samfundets vigtigste arenaer, som f.eks. i uddannelsessystemet, og ikke mindst efterleve de krav, der findes her. Ifølge medarbejderne, er de unges opvækstvilkår og disse forholds betydning for deres skolepræstationer gennem opvæksten således afgørende for, at de unge er udfordrede, og kan have behov for særlig støtte. Samtidig er *"de unges opvækstforhold"* og de *"mange nederlag i skolen"*, som ofte følger heraf, ifølge medarbejderne, ligesådan med til at gøre 18+ arbejdet vanskeligt, idet medarbejderne oplever at de *"ofte først får de unge når det er for sent, og først er blevet rigtig svært"*. Medarbejderne påpeger herunder behovet for en tidlig indsats, der må indebære at der i det etablerede skolesystem sættes ind

langt tidligere, når det opleves at et barn eller en ung mistrives, halter bagefter og kan have behov for særlig støtte.

Dynamiske risikofaktorer med betydning i ungdomsårene

Ligesom der i undersøgelsens interviewmateriale ser ud til at være en forståelse af, at flere af de unge i målgruppen er kendetegnet ved at være underlagt nogle opvækstvilkår, og en form for social arv der resulterer i en slags chanceulighed, så forekommer der i flere medarbejderudsagn ligeledes at være en grundantagelse om, at de unge ligesådan er underlagt nogle andre tilsvarende forhold, der hæmmer deres sociale mobilitet, og som dermed øger deres risiko for at udvikle afvigende eller kriminel adfærd. Flere af de forhold der lægges vægt på, skriver sig herunder, ind i en risikofokuseret kriminalitetsforståelse, og lægger sig tæt op af flere af de risikofaktorer der i forskningen beskrives som afgørende for den enkeltes udvikling af afvigende eller kriminel adfærd (Farrington, 2007; Christoffersen m.fl., 2011; Østergaard m.fl., 2015) I spørgsmålet om, om de trækker på risikoforskningen (Farrington, 2007, 2010, 2011), som præger en stor del af det kriminalitetsforebyggende område i en dansk kontekst (Christoffersen m.fl., 2011; Østergaard m.fl., 2015), konstaterer flere medarbejdere, på trods af deres opmærksomhed på, og modstand mod, at *'kategorisere de unge'* og *'putte dem i kasser'* dog meget enslydende at:

Medarbejder B: *"Det er jo det vi arbejder med her, vil jeg sige... Hvis du skal remse en liste op med alle risikofaktor, så er vores unge jo omfattet af alle de risikofaktorer man kan være, qua der hvor de er vokset op og kommer fra, etniske minoritetsforældre på overførselsindkomster, at være faldet ud af skolesystemet. Alle de her ting. Det ER vores unge jo."*

Og...

Medarbejder D: *"Jamen risikofaktorerne, er jo helt vildt centrale for de her unge og i det her arbejde. For vores unge er jo omfattet af masser af risikofaktorer... Jamen, jeg kunne nævne i flæng – Men det er der sikkert også flere andre der er kommet ind på?"*

Det fremstår således centralt, at medarbejderne anser nogle væsentlige sociale forhold og det at være omfattet af særlige risikofaktorer for at udvikle afvigende eller kriminel adfærd, som et grundvilkår for målgruppen, og det konstateres gennemgående i medarbejdernes udsagn, at de unge er begrænsede i deres samfundsmæssige muligheder og dermed i øget risiko for at

udvikle afvigende og kriminel adfærd pga. ”de mange forskellige risikofaktorer de oplever at være underlagt”. Det forekommer dog herunder interessant, at der ser ud til at være en forskel på, i hvor høj grad medarbejderne tillægger forskellige faktorer betydning for de unges udvikling af adfærd. I fortællingerne om de unges udsathed fokuserer medarbejderne f.eks. kun i nogen grad på de mere statiske risikofaktorer, som de alligevel ikke har nogen mulighed for at ændre, og faktorer som at være dreng, eller at have flygtningeforældre tillægges dermed betydning, men medarbejderne fokuserer i højere grad på faktorer, som det rent faktisk er muligt at påvirke, som f.eks. at færdes i højrisikomiljøer på gaden, at stå udenfor uddannelsessystemet og arbejdsmarkedet, at have kriminelle venner, at forbruge rusmidler og lignende. Disse betragtninger er interessante i samspillet mellem forskning og praksis, idet forskningen påpeger, at der i det forebyggende arbejde bør fokuseres på de dynamiske faktorer, som der findes en reel mulighed for at påvirke (Christoffersen, m.fl., 2011; Mannow: 2013; 276).

Da medarbejderne henvender sig til en målgruppe af unge over 18 år, henvender de sig ydermere til en målgruppe, som ifølge den udviklingsorienterede risikoforskning allerede har været omfattet af en række risikofaktorer gennem deres opvækst (Farington, 2007). I forhold til flere af de risikofaktorer, der ifølge medarbejderne, kan have været til stede under opvæksten, er det dermed for sent at sætte ind, da de unge nu befinder sig i deres ungdom og tidlige voksenår. I refleksionerne omkring hvilke udfordringer der kendetegner målgruppen, fokuserer medarbejderne således særligt på de forhold, de mener der spiller en afgørende rolle for udvikling af adfærd i ungdomsårene, og som de dermed kan have en reel mulighed for at påvirke i deres arbejde. Herunder fokuseres f.eks. særligt på faktorer som: ”at være bosat og færdes i et udsat boligområde”, at færdes meget på gaden i udsatte miljøer”, ”at have kriminelle venner” og ”at identificere sig med en kriminel kultur” ligesom det bl.a. vurderes som værende af afgørende betydning for de unge at ”stå udenfor uddannelsessystemet og arbejdsmarkedet” og ”mangle sociale relationer og netværk”. I det følgende vil de faktorer som medarbejderne særligt finder afgørende for målgruppens udvikling af afvigende eller kriminel adfærd uddybes for at give en forståelse for, hvordan disse forhold bliver afgørende i 18+ arbejdet.

At være bosat i et udsat boligområde og færdes i højrisikomiljøer på gaden

Et gennemgående element i medarbejdernes fortællinger om målgruppens mest centrale udfordringer, handler om at ”være vokset op og bo i et udsat boligområde, med en særlig høj

grad af arbejdsløshed, sociale problemer og kriminalitet”, ”i små lejligheder med mange søskende, og dermed at have ”færdes en stor del af sin opvækst og fritidsliv på gaden” og være ”kommet tæt på det liv der leves her” med ”mange ældre og mere kriminelle unge” og ”mange kriminelle grupperinger, eller ligefrem bander”. Hvor flere medarbejdere mener, at de unges særligt udsatte position skyldes, at de ikke har fået den nødvendige grad af kapital fra deres forældre, så mener andre, at flere af de unge har forældre, som godt nok ikke har en særlig høj grad af kulturel, social eller økonomisk kapital, og som dermed har bosat sig i mindre attraktive boligområder i byen, men som på trods af deres manglende kapitalformer, alligevel har gode forældreverner og støtter deres børn, så godt de kan. På trods af, at disse forældre ønsker at give deres børn en god opvækst og nogle gode forudsætninger for at klare sig i samfundet, så er de under stærk konkurrence med det lokalområde deres børn færdes i dagligt, idet dette område og de oplevelser der findes her, bliver afgørende for deres børns socialisering og udvikling i ungdomsårene:

Medarbejder E: *”Unge fra de her lokalområder, de er bare i en ekstra udsat kategori, fordi de befinder sig i områder og i et miljø, hvor der er en endnu højere grad af arbejdsløshed og kriminalitet end der er andre steder, og det kommer selvfølgelig til at præge dem...”*

Og...

Medarbejder H: *”Alle de her unge er i risikozonen. Lige så snart de hænger ud på gaden i deres socialt belastede boligområder, hvor de ser op til de ældre unge, så er de i risikozonen for at komme ud i noget kriminalitet, eller komme ind i et miljø som ikke er sundt for dem. Så det kan vi jo mærke på de her unge mennesker, altså på dem som ikke har noget at tage sig til og hænger rigtig meget på gaden, hvor de måske udfordrer hinanden lidt til at gøre et eller andet dumt. Det er jo desværre sådan det er...”*

Medarbejdernes opmærksomhed på betydningen af de lokalområder de unge vokser op i, og ofte fortsat er bosat i, og deres daglige færden dette risikobetonede sociale miljø, lægger sig, ligesom flere andre af de forhold medarbejderne påpeger som centrale for de unges udvikling, tæt op af den risikofokuserede forskning (Farrington, 2007; Christoffersen m.fl., 2011; Østergaard m.fl., 2015). Forskningen påpeger, at det at være vokset op i, eller bosat i et særligt udsat boligområde, og det at færdes en stor del af sit fritidsliv i risikomiljøer på gaden, i tæt nærhed med afvigende eller kriminelle miljøer, er væsentlige risikofaktorer for

at udvikle afvigende eller kriminel adfærd (Farrington, 2007; Christoffersen m.fl., 2011; Østergaard m.fl., 2015). Medarbejdernes opfattelser af boligområdets betydning for de unges udvikling af adfærd, kan herunder særligt forstås i lyset af Farrington og den inspiration, han henter fra Chicagosociologerne Shaw og McKay (1942), der mente at årsagen til udviklingen af afvigende og kriminel adfærd måtte findes i individets sociale miljø, og herunder i det kvarter hvor vedkommende var vokset op eller bosat i. Shaw og McKay påpegede netop, ligesom flere medarbejdere understreger, at på trods af at flere af de børn og unge, som voksede op i Chicago's socialt belastede kvarterer, godt nok var kendetegnet ved at have forældre, som ønskede at give dem en god opvækst og opdragelse, så var disse børn og unge under stærk påvirkning af den indflydelse som selve lokalområdet og de daglige oplevelser, som fandtes her, havde på dem. Shaw og McKay mente herunder, at selve det kriminogene element lå i kvarteret, hvor børn og unge voksede op og socialiseres, og at noget af det der spillede en afgørende rolle for områdernes børn og unges udvikling var, at afvigende og kriminelle handlinger, værdier og traditioner ofte overførtes fra en generation af lokalområdets ungegrupperinger til den næste (Cullen & Agnew, 2011: 98, Farrington, 2008: 38-42), ligesom det påpeges af 18+ medarbejderne.

Nederlag i skolen og søgen efter alternative former for anerkendelse

I fortællingerne om de unges udfordringer lægger flere medarbejdere ydermere vægt på, at målgruppen er kendetegnet ved at være *"skolemæssigt udsatte"* og *"har haft vanskeligt ved at klare sig i skolen, hvor de har haft mange nederlag, og hvor de ofte bare har udviklet en tro på at de ikke dur til noget somhelst."* En medarbejder beskriver, hvordan det at have klaret sig dårligt i skolen, henholdsvis begrænser de unges senere muligheder i livet, og ligesådan medfører en følelse af ikke kunne slå til på niveau med majoritetsandelen af de danske unge, som målgruppen sammenligner sig med – en følelse der, ifølge medarbejderne, ofte bliver en central del af de unges selvopfattelse, og som dermed kan blive en yderligere begrænsning for dem:

Medarbejder E: *"Mange af de her unge har haft en problematisk opvækst og en svær skolegang og det kan vi se når vi kommer til at se på deres skolefærdigheder – så er deres tal generelt ikke særlig gode, og det gør bare at de får rigtig vanskeligt ved at klare sig i uddannelsessystemet på lige vilkår med andre unge, og det er jo et nederlag... Som så heller ikke på nogen måde gavner deres situation..."*

En anden medarbejder påpeger samme tendenser, og tillægger samfundsudviklingen og de samfundsmæssige økonomiske konjunkturer en afgørende betydning for at de unge oplever at have vanskeligt ved at klare sig på lige vilkår med andre unge:

Medarbejder C: *”De her unge konkurrerer jo med rigtig mange andre unge, som er meget bedre kvalificerede end de er, og det er jo svært. Så det kendetegner dem, at mange af dem har rigtig svært ved at få fodfæste på uddannelses- eller arbejdsmarkedet, og dermed i samfundet generelt. Især nu hvor konjunkturerne er som de er. Her kan de altså bare ikke hamle op med de andre unge...”*

Ifølge medarbejderne er skolen en institution, som spiller en afgørende rolle for de unges senere muligheder for at etablere sig i samfundet, men da de unge konkurrerer med mange andre unge, som har en langt højere grad af social og kulturel kapital end de, i en tid med høj ungdomsarbejdsløshed, hvilket øger kravene der stilles til de enkelte unge i uddannelses-systemet, begrænses 18+ målgruppens muligheder yderligere. Ifølge medarbejderne, spiller det at have klaret sig dårligt i skolen, og de begrænsede samfundsmæssige muligheder der følger heraf, samt følelsen af nederlag og af ikke at slå til på lige vilkår med andre unge, en afgørende rolle for, at de unge søger mod afvigermiljøer, og dermed er i risiko for at udvikle afvigende eller kriminell adfærd. Medarbejderne mener, at når de unge ikke oplever at have succes i skolen, så vil de som en naturlig reaktion herpå, søge alternative former for anerkendelse andre steder, f.eks. i gademiljøerne der ofte findes i deres nærområder:

Medarbejder C: *”Alle vil jo gerne føle at de er gode til noget, føle at de kan noget, og føle at de hører til et sted. Det vil de her unge jo også. De her unge oplever jo også at de også gerne vil have bekræftet deres identitet og være noget. Og hvis de ikke kan være noget i skolen, så kan de så måske bare bedre være i et gademiljø...”*

Og...

Medarbejder J: *”Alle mennesker vil gerne være en del af noget og have betydning et sted, og det der er nærmest og mest tilgængeligt for dig, det ender du så bare som regel med at blive en del af...”*

Flere medarbejdere tillægger det at have klaret sig dårligt i skolen betydning for, at de unge søger mod *"gademiljøet"* og *"de grupperinger som findes, og er let tilgængelige, i deres lokalområder"*. Disse betragtninger er interessante i forhold til forskningen på området, der peger på at det at klare sig dårligt i skolen, både fagligt og socialt, er en væsentlig risikofaktor i forhold til at ende i kriminalitet (Østergaard m.fl., 2015: 46). For at forklare 'school failures' betydning for involvering i afvigende eller kriminelle miljøer, trækker Farrington (2011) på Cloward og Ohlin's (1960) teori om, at afvigende og kriminelle subkulturer opstår som en rationel løsning på nogle delte sociale vilkår hos unge, som ikke oplever at slå til i det konventionelle samfund og herunder i uddannelsessystemet, ligesom Merton og Cohen tidligere teoretiserede omkring (Merton, 1938; Cohen, 1955). Cloward og Ohlin inddrager herunder ligeledes betydningen af individets sociale miljø, ligesom Shaw og McKay gjorde i deres forklaringer på unges involvering i afvigende eller kriminelle grupper, og ifølge Cloward og Ohlin teori's er det dermed centralt, at unge kun er i risiko for at blive en del af en kriminel subkultur, hvis de *både* oplever ikke at kunne slå til i det konventionelle samfund og *samtidig* har mulighed for at blive en del af en kriminel subkultur som alternativ hertil (Cloward & Ohlin, 1960: 46). Ifølge Cloward og Ohlin vil 'school failure' således primært udgøre en risiko for at udvikle afvigende eller kriminel adfærd for unge, som befinder sig i tæt nærhed med afvigende eller kriminelle miljøer, f.eks. unge som bor eller færdes i udsatte boligområder, som 18+ målgruppen, ligesom det påpeges af medarbejderne.

Afvigende og kriminelle venner

På trods af, at 18+ målgruppens involvering i afvigende subkulturer i gademiljøet, ifølge medarbejderne, godt nok kan forstås som en naturlig, meningsfuld reaktion, på de nederlag de unge oplever i det konventionelle samfund, så kan involveringen i gademiljøet medvirke til at forværre deres situation, idet det at færdes i kriminelle miljøer og have kriminelle venner vil påvirke de unges adfærd og øge deres sandsynlighed for at udvikle kriminel adfærd, ligesom det påpeges i forskningen (Jensen, 2007, Farrington, 2011). Medarbejderne påpeger herunder vennegruppens betydning for den enkelte unge:

Medarbejder C: *"Altså, på den måde, kan man godt sige, at "du bliver hvem dine venner er, og hvis alle dem du omgås de er kriminelle, så kan det altså godt være svært ikke at blive påvirket af..."*

Og...

Medarbejder F: *"De her unge lærer rigtig hurtigt hinanden, hvad det kræver at begå sig på gaden. Og det er både i forhold til, hvordan man skal agere, tale, forskellige begreber osv., og se ud: Så skal man have Canadian Goose jakke og være korthåret i siderne, det er jo nærmest sådan en uniform de har. Men det er også helt konkrete ting i forhold til at... Ja, kan du måske finde ud af at stjæle en bil? Det kan du hurtigt lære her ihvertfald..."*

Ifølge medarbejderne udvikler 18+ målgruppen dermed deres adfærd i et tæt samspil med vennegruppen af andre afvigende og kriminelle unge fra lokalområdet, hvor interaktion og læreprocesser spiller en afgørende rolle. At færdes i et afvigermiljø og have kriminelle venner, udgør således ifølge medarbejderne en central risikofaktor for at udvikle afvigende, kriminel adfærd, og dette kan ligeledes forstås ud fra Farringtons udviklingsorienterede teori om at 'delinquent peers' udgør en risikofaktor for at begå kriminalitet. Ifølge Farrington vil indflydelsen fra vennerne have en særlig betydning i ungdommen, idet en væsentlig del af den unges socialisering i denne udviklingsperiode finder sted i samspil med andre unge (Farrington, 2007, 2010, 2011). For at forklare betydningen af den sociale interaktion og de læreprocesser der finder sted indenfor primærgrupper, trækker Farrington på Sutherland (1947), og hans teori om, at al adfærd, også den afvigende og kriminelle, er indlært og tillæres gennem social interaktion i primærgrupper. Ifølge teorien omfatter den læring, som finder sted her, både konkret adfærd og teknikker til at begå sig, ligesom medarbejderne beskriver, men læringen omfatter ligeledes grundlæggende normer, værdier og rationaler, omkring denne adfærd. Ifølge teorien er det centralt, at nogle mennesker gennem livet vil være i kontakt med en konventionel og en afvigende kultur, hvor der dels vil være personer, der definerer love og regler, som noget der skal overholdes, og dels vil være personer der definerer love og regler, som noget der kan eller bør brydes. Individets risiko for at udvikle afvigende eller kriminel adfærd afhænger således af, hvilke personer og hvilken kultur, vedkommende er hyppigst i kontakt med og identificerer sig med (Sutherland & Cressey 2011, 158-160). En medarbejder påpeger, i overensstemmelse med denne teori, at det i forhold til de unges udvikling af adfærd, ikke blot har betydning, om den unge færdes hyppigt i et kriminelt miljø og har kriminelle venner, men at det ligeledes er afgørende, i hvor høj grad vedkommende identificerer sig med den kultur der findes her:

Medarbejder G: *"Noget der f.eks. er meget vigtigt, det er, hvad og hvem man identificerer sig med, eller hvor ens loyalitet ligger – Hvad er f.eks. rigtig og hvad er forkert? Ligger loyaliteten f.eks. ved vennerne, selvom de lige har lavet et knæk eller er skyld i et eller andet*

problem, fordi der er en ære i at støtte mine venner og stå hånd i hånd og ryg mod ryg ligemeget hvad der sker, i stedet for op af de samfundsmæssige normer, hvor man så ligesom kan sige: ”Prøv at hør her – Det du lavede der, det var simpelthen helt fucked up, og rigtig dumt for dig selv på lang sigt...”

Dette udsagn lægger sig tæt op af flere af medarbejdernes forståelse af betydningen af, at de unge færdes i kriminelle miljøer og har kriminelle venner, hvor afvigende og kriminelle værdier er normen frem for undtagelsen, og hvor den enkelte unge dermed, jo længere tid, og jo mere intensivt, vedkommende er en del af disse fællesskaber, er i risiko for at tage disse værdier og normer til sig, så de bliver en indgroet del af den unges adfærd, og dermed medvirker til at begrænse vedkommendes muligheder i samfundet yderligere, ligesom det med inspiration fra Sutherland påpeges af Farrington (2011), og flere andre forskere på området (Sandberg & Pedersen, 2009; Jensen, 2010).

Manglende tilknytning til det konventionelle samfund

Det fremgår ydermere af interviewmaterialet, at flere medarbejdere anser det som en særlig udfordring for målgruppen, at de ofte har en manglende tilknytning til det konventionelle samfunds institutioner, som f.eks. familien, skolen, arbejdsmarkedet og foreningslivet. Ifølge medarbejderne er det centralt for de unges udvikling, om de oplever at være underlagt nogle ’konventionelle forventninger’ som de ønsker at leve op til og derfor stræber efter at efterleve, og medarbejderne lægger vægt på betydningen af forventninger fra forældre, skolelærere, arbejdsgivere og andre vigtige personer i de unges liv. Først og fremmest påpeger nogle medarbejdere, at flere af de unge har forældre, som ikke har en særlig høj grad af ressourcer eller overskud og som dermed *”ikke holder øje med, eller bekymrer sig om, hvad deres børn laver, og hvem de er sammen med, og om de først kommer hjem kl 4 om natten”*. Andre lægger vægt på, at flere af de unge i folkeskolen har oplevet *”at have nogle lærere der alligevel ikke forventer noget af dem, eller tror på at de faktisk kan noget”*, ligesom det påpeges, at det er ganske normalt at de unge oplever *”at der ikke er nogen der vil ansætte en som dem”*, *”eller bare forventer det værste af dem”*:

Medarbejder B: *”Hvis det så er det her man bare oplever hele tiden: Jeg har ikke rigtig nogen vigtig funktion i samfundet, der er bare ikke er nogen der forventer noget af mig, og det er også bare ligegyldigt, hvad jeg egentlig gør, for det betyder egentligt ikke rigtigt noget*

for nogen, og der er ingen der har nogle forventninger jeg behøver at leve op til, Ja, så kan det hele sgu også bare være ligegyldigt ikke?

Ud fra denne optik anser flere af medarbejderne således målgruppens ringe, eller manglende tilknytning til forældrene, uddannelsessystemet og arbejdsmarkedet som afgørende risikofaktorer for de unges udvikling af afvigende adfærd, hvilket kan sammenholdes med den risikofokuserede forskning, som påpeger at det at have forældre, som holder ringe opsyn og ikke støtter, samt det at stå udenfor uddannelsessystemet og arbejdsmarkedet udgør væsentlige risikofaktorer for at udvikle afvigende, kriminell adfærd i ungdommen (Farrington, 2007; Christoffersen m.fl., 2011; Østergaard m.fl. 2015) Farrington påpeger, med inspiration fra Hirschi, at en manglende tilknytning til konventionelle samfundsinstitutioner, som forældre, uddannelsesinstitutioner og arbejdsmarkedet, udgør en væsentlig risikofaktor for individets udvikling af afvigeradfærd, idet vedkommendes tilknytning til disse, eller det Hirschi refererer til som *attachment*, vil være helt afgørende for den pågældendes overvejelser omkring at begå afvigende handlinger (Hirschi, 2002: 18). Medarbejdernes udsagn om at det for nogle unge kan være nærliggende at *"give op"* og *"tænke at så kan det hele også bare være ligemeget"*, når de oplever *"at der alligevel ikke forventes noget af dem"*, og at *"de ikke har noget at miste ved at begå kriminalitet"*, kan forstås i lyset af Hirschi's begreb *commitment*, som refererer til de overvejelser, der hænger sammen med den enkeltes bånd til samfundet, som er tæt forbundet med vedkommendes fremtidsønsker. Hvis en ung mister sin motivation for at stræbe efter konventionelle mål i samfundet, som at gennemføre en uddannelse, etablere sig på arbejdsmarkedet eller lignende, vil det ifølge Hirschi udgøre en risiko for, at vedkommende udvikler afvigende adfærd, da vedkommende ikke oplever at have noget at miste som konsekvens af afvigende handlinger (Hirschi, 2002: 162). Unge, hvis fremtidsudsigter ser sorte ud, vil dermed ifølge teorien være mere tilbøjelige til at begå kriminalitet. Ifølge Hirschi og hans begreb *involvement* vil svækkede, eller manglende sociale bånd til det konventionelle samfund, og herunder til forældrene, uddannelsessystemet og arbejdsmarkedet ydermere frigør mere tid, hvor den enkelte ikke er involveret i "sunde", konventionelle aktiviteter, og dermed mere tid til at blive involveret i det modsatte, som f.eks. at færdes på gaden og til at blive involveret i afvigende, kriminelle aktiviteter (Hirschi 2002: 22), ligesom det påpeges af medarbejderne.

Marginalisering, fremmedgørelse og andenhed

Hvor det fremgår af interviewmaterialet, at medarbejderne finder målgruppens opvækstvilkår, socioøkonomisk baggrund og en række faktorer der finder sted i ungdommen centrale for de unges samfundsmæssige udfordringer, og i forståelsen af disse forhold, trækker på en række teorier der kan relateres til den risikofokuserede forskning (Farrington, 2007, 2011), forekommer de ligesådan at være optagede af, hvad de unges mangeårige interaktion med omverdenen gennem livet har medført: en svær form for marginalisering og en grundlæggende følelse af at stå udenfor samfundet og føle sig fremmed- eller andengjort her. De sociale forhold og faktorer de unge er omfattet af, spiller ifølge medarbejderne, en afgørende rolle for, at de unge ikke ser ud til at have muligheden for at være mobilt opadgående i samfundet på niveau med andre unge. Medarbejderne italesætter de unge som værende i en særligt udsat position for at udvikle afvigende eller kriminel adfærd, fordi de *"har meget lidt tro på sig selv og deres muligheder i forhold til andre unge"* og *"generelt har en manglende tro på fremtiden og muligheden for at forbedre deres eget liv"*. En medarbejder forklarer, hvordan de muligheder der ellers forekommer tilgængelige for unge i samfundet ikke er tilgængelige for målgruppen, eller ligefrem er helt *"uden for deres verden"*:

Medarbejder G: *"Mange af de her unge, de har ligesom en manglende tro på, eller ja, en forståelse af, at alt det, der er muligt i det her samfund, det er bare ikke tilgængeligt for dem, eller... Ja, det er bare ligesom udenfor deres rækkevidde og deres verden"*.

Flere andre medarbejdere lægger ligesådan vægt på, at de unge, grundet de forhold der kendetegner dem, ofte ender med at have en helt grundlæggende følelse af, at de ting som de fleste mennesker i samfundet stræber efter at opnå, eller det flere beskriver som *"helt almindelige ting"*, og *"helt almindelige drømme"*, ikke er tilgængelige for dem:

Medarbejder H: *"Vi har alle drømme og det har de her drenge også. Deres fremtidsdrømme er bare desværre ikke altid så realistiske. Heller ikke selvom det bare handler om at få en lejlighed, en hund og en familie, fordi de ikke har det der skal til, eller nogen penge til at betale en husleje, eller købe en bil, eller forsørge kone og børn vel? Så det er jo rigtig trist at en helt normal drøm, som bare er ligegyldigheder for andre, ikke engang kan gå i opfyldelse bare fordi man har den hudfarve som man har, eller man bor det forkerte sted, eller man ikke har klaret sig særlig godt i skolen, har den forkerte tatovering eller hvad det nu er..."*

Ifølge medarbejderne ligger mange af de ting de unge drømmer om i forhold til fremtiden således ofte udenfor deres mulighedsramme, grundet de omstændigheder, de er underlagt. Disse forståelser kan sammenholdes med de betragtninger Sandberg og Pedersen (2010) gør i deres studier af etniske minoritetsunge mænd i gademiljøet centreret omkring ”The River” i Oslo. Her beskriver forskerne de unge mænd som værende kendetegnet ved at være i en situation der er ”based on what they do *not* have” (Sandberg & Pedersen, 2009), og trækker på Wacquants (2013) begreb ’avanceret marginalisering’ og Vigils begreb ’multimarginalisering’ (2010), i et forsøg på at forklare, hvad det indebærer for de unge mænd, at være omfattet flere samtidige eksklusionsmekanismer der medfører, at de afskæres fra en række centrale sociale livsområder og samfundsmæssige arenaer, og ender i de nederste dele af byens sociale rum, fordi de ikke kan klare sig på lige vilkår med andre unge i den duale by, der ellers er præget af økonomisk vækst og er så fyldt med muligheder. Dette resulterer, ifølge forskerne, i en følelse af, ikke at have samme muligheder som andre i samfundet, og dermed i en grundlæggende fremmedgørelse over for samfundet. De unge i Sandberg og Pedersens undersøgelse er, på trods af at flere af dem er født og opvokset i Norge, karakteriseret ved konsekvent at italesætte sig selv som ’fremmede’, der ”*do not really have a chance*”, hverken i uddannelsessystemet, på arbejdsmarkedet eller i samfundet generelt. Disse unge indtager dermed en position som den fremmede ’anden’, der lægger sig tæt op af den måde, hvorpå 18+ medarbejderne taler om deres målgruppes måde at opfatte sig selv på, og ifølge Sandberg og Pedersen, er denne position tæt forbundet med de unges oplevelser gennem livet i forbindelse med relativ deprivation, marginalisering, eksklusion, territorial stigmatisering og diskrimination, hvilket de mener, må medtænkes som faktorer der har afgørende betydning for de unges situation (Sandberg & Pedersen, 2009: 2). Med begrebet ’othering’ refererer Jensen (2007) til den fremmedgørelse der følger med denne underprivilegerede, marginaliserede position, og som bliver en væsentlig del af de unge i hans studiers selvforståelse og den måde disse unge betragter sig selv på i relation til samfundet – Som andenrangsborgere, der ikke har et fuldt og ligeværdigt medborgerskab på på niveau med andre unge og som oplever at være nægtet adgang til en række væsentlige samfundsmæssige arenaer, som ellers er helt centrale i et almindeligt ungdomsliv (Jensen, 2010).

Mellem gangster- og undertrykkelsesdiskurser

I undersøgelsens interviewmateriale forekommer der en grundlæggende antagelse om, at flere af de unge i målgruppen ofte, på grund af den underprivilegerede og marginaliserede samfundsmæssige situation de oplever at befinde sig i, søger mod gademiljøet i deres nær-

områder, i deres søgen efter alternative former for anerkendelse, eller 'search of respect' (Bourgois, 2003). Dette betragtes af medarbejderne som helt naturligt, og det understreges ydermere af flere, at det at være en del af gademiljøet, og det at kunne begå sig her, ligesådan kræver "*en høj grad af ressourcer*". Der forekommer dermed en bemærkelsesværdig, modsætningsfyldt italesættelse af de unge, som henholdvis 'ofre' for de socio-økonomiske og samfundsstrukturelle livsvilkår de er omfattet af, og som ressourcestærke unge der, på trods af den situation de befinder sig i, besidder en relativt høj grad af ressourcer og kompetencer eller kapital. En medarbejder understreger f.eks. efter at have opsummeret flere af de forhold og risikofaktorer, han mener, kendetegner de unge, at:

Medarbejder E: "*Men når man kommer tæt på det liv der leves her (i gademiljøet), så ser man måske også noget potentiale i det og motiveres til at bruge de ressourcer man har her. For de er jo også meget ressourcestærke mange af de her unge, for man skal altså være relativt ressourcestærk for at begå sig på gaden. Det er så bare nogle andre ressourcer det kræver.*"

I Sandberg og Pedersens (2009) studier af en lignende målgruppe af unge, lader forskerne sig ligesådan overraske over, at de unge de studerer, har en høj grad af ressourcer, viden og kompetencer, og da de unge ikke formår at gøre sig gældende i det konventionelle samfund, centrerer deres kvalifikationer omkring miljøet på gaden. I forsøget på at forklare hvordan de unge bruger deres ressourcer og kompetencer her, anvender Sandberg og Pedersen (2009) begrebet gadekapital, der er inspireret af Bourdieus begreb kulturel kapital (1984), og som dækker over de kompetencer det kræver, at begå sig i et specifikt miljø – her gademiljøet. Disse 'street skills' medvirker, ifølge Sandberg og Pedersen, til at forme de unges habitus og bliver afgørende for den gangsterdiskurs de udvikler, som en vigtig del af deres narrative fortællinger af sig selv som 'rigtige mænd', der gennem deres succesfulde liv som hårdkogte gangstere er i stand til at klare sig selv og skaffe deres egne penge (Sandberg & Pedersen, 2009: 4, 153). På denne måde opnår de unge, ifølge forskerne, den selvrespekt, og den respekt fra andre, som de gennem deres liv har oplevet at mangle i det konventionelle samfund (Bourgois, 1996; Sandberg & Pedersen, 2009: 155). Årsagen til de unges søgen mod subkulturelle gademiljøer, som et led i deres søgen efter accept, anerkendelse og en følelse af at høre til et sted, beskrives på en lignende måde af Jensen (2007), og forstås, ud fra flere af de Bourdieu inspirerede forskere, som et udtryk for meningsfuld agens, ligesom den gadekapital de unge udviser i dette miljø, til dels vidner om dem som stærke, handlende

aktører med ressourcer og kompetencer, der blot adskiller sig fra normen i samfundet. Både 18+ medarbejderne, og forskerne, som har beskæftiget sig med lignende målgrupper af unge, påpeger dog, at de unges involvering i gademiljøet ofte medvirker til, at fastholde dem i en marginaliseret position, fordi den kultur som udspiller sig på gaden, og den gangsterdiskurs de unge trækker på her, risikerer at blive en så indgroet del af deres habitus, at den bliver en yderligere barriere for deres samfundsmæssige muligheder, da gadeadfærden falder markant udenfor normen her (Jensen, 2010, Sandberg & Pedersen, 2009). En medarbejder forklarer:

Medarbejder F: *”Det kan altså godt blive en udfordring for vores unge når... Ja, det har måske været påkrævet på gaden, men når de så skal begå sig andre steder, og de kommer der i en stor dynejakke, med kort hår i siderne, den obligatoriske frisure de har, og kommer gående med ”franskbrød under armene” som man jo går på gaden... Altså vi som kender de unge kan selvfølgelig godt se igennem det, men for andre... Så kan det altså godt være rigtig svært at forstå... Så det der måske giver respekt på gaden, gør det bare ikke nødvendigvis i det almindelige samfund.”*

Ifølge medarbejderne er dette paradoks en central del af de udfordringer der kendetegner målgruppens situation. De unges opvækstvilkår, socioøkonomiske baggrund og mangeårige interaktion med det samfund, hvor de ikke oplever at slå til, samt den fremmedgørelse der følger heraf, er medvirkende til, at de unge først og fremmest søger mod subkulturelle gade-fællesskaber, hvor de oplever at have muligheden for at opnå anerkendelse og social værdi efter nogle andre kriterier end de, der ellers eksisterer i samfundet, og involveringen i gade-fællesskaberne kan således udgøre en modvægt til den marginalisering de unge oplever at være omfattet af (Jensen, 2010). Idet gade-fællesskaberne og den gadekapital det kræver at begå sig her, er centreret omkring værdier og kriterier der ofte står i opposition til normerne i det etablerede samfund, kan involveringen i disse miljøer dog, ifølge medarbejderne, risikere at fastholde de unge i samfundets stereotype forestillinger om dem som unge indvandrer-mænd, der er farlige og kriminelle, og dermed medvirke til at begrænse deres fremtidige samfundsmæssige muligheder ved at fiksere dem i en stil, de selv har valgt. Dertil kommer at involveringen i gademiljøet generelt kan medvirke til at øge risikoen for involveringen i kriminelle miljøer og kriminalitet (Jensen, 2010). Der forekommer således, både i undersøgelsens interviewmateriale og i forskningen om lignende målgrupper af unge, en opfattelse af, at en af disse unges største udfordringer for samfundsmæssig integration, på trods af de ressourcer det ligeledes vidner om, må findes i den gadekapital, og de gangsterdiskurser de

unge trækker på og kapitaliserer på i gademiljøet, og denne adfærds betydning for de unges habitus, og den afvigeridentitet de unge udvikler i dette miljø igennem deres ungdom.

Et andet centralt element, der går igen i interviewmaterialet er medarbejdernes udsagn om oplevelsen af, at en afgørende udfordring for målgruppen er, at de på grund af de socio-økonomiske, samfundsstrukturelle livsvilkår, de er omfattet af, ofte reagerer ved at indtage en rolle som ofre for samfundet, der hæmmer deres mulighed for at være mobilt opadgående her, og som dermed bliver afgørende for deres fremtidige muligheder i livet. Sandberg og Pedersen (2009) påpeger ligeledes, at det udover at være kendetegnende for den gruppe af unge mænd de undersøger i Oslo, at disse unge udviser en stærk form for gadekapital, hvor gangsterdiskursen spiller en central rolle, når de færdes i det subkulturelle miljø på gaden, så har de mulighed for at skifte mellem positioner, og indtager en anden position når de interagerer med mainstreamsamfundet og det sociale hjælpesystem, som de ofte møder. Her er de unge, ifølge forskerne, nemlig tilbøjelige til at indtage en helt anden rolle, der er centreret omkring en narrativ, personlig fortælling om social udsathed og sociale problemer, som problemer i skolen, arbejdsløshed, marginalisering og diskrimination. På den måde indtager de unge, i deres interaktion med det omkringliggende samfund, en rolle som ofre for de ydre omstændigheder de er underlagt, hvilket til dels legitimerer deres afvigende eller kriminelle adfærd (Sandberg & Pedersen, 2009: 45). En medarbejder forklarer, hvorfor offerrollen kan være en nærliggende position for de unge at indtage:

Medarbejder F: *"Der er jo igennem hele de unges liv blevet sat en form for begrænsninger for dem. Bare det at tale om alle de her ting nu og kategorisere dem ud fra alt det her, der er vi jo med til at sætte fokus på begrænsninger og skabe en offerrolle og definerer en udsat situation for dem..."*

Ifølge medarbejderne spiller de unges samfundsmæssige omgivelser, og herunder ligesådan det sociale hjælpesystem, dermed en afgørende rolle i forhold til at sætte de unge i en position som ofre, hvilket ligesådan kan få betydning for de unges selvforståelse og narrative fortælling om sig selv:

Medarbejder B: *"Vi oplever tit, at de unge har udviklet et selvbillede, hvor de betragter sig selv for ofre for det her samfund og har denne her attitude, hvor det hele bare er samfundets skyld og ligesom bare har givet fuldstændig op på forhånd fordi: Jamen, jeg kommer fra*

Mjølnerparken og hedder Mohammed og så er der sku bare ikke noget til mig i det her samfund.”

En anden medarbejder fortæller konsekvent som offerrollen som noget af det hun oplever som en af de største barrierer, for at skabe positive forandringer i de unges liv og fortæller:

Medarbejder D: *”Ej, men jeg er SÅ træt af den offerrolle, fordi det kan godt være, at de unge først og fremmest bliver sat i en offerrolle af samfundet og bare bliver fastholdt rigtig meget i den rolle igennem deres ungdom, men de kan også selv være med til at FASTHOLDE sig selv rigtig meget i den rolle. Det er f.eks. ikke sjældent at man hører en ung komme herop og sige ”Åh, og ej, men det er så og så synd for mig og der er bare heller ikke noget der kører for mig overhovedet eller som vil fungere... Og det nytter alligevel heller ikke noget at prøve... Og så kan det sku også bare være ligegyldigt det hele...”*

Flere medarbejdere mener dermed, at en af de unges største udfordringer for social mobilitet bliver, at de indtager en rolle som ofre for samfundet, og at der med denne position følger en legitimering og retfærdiggørelse af afvigende handlinger, fralæggelse af ansvar for egen livssituation og en opgivende holdning omkring muligheden for at have indflydelse på sit eget liv, hvilket ifølge medarbejderne bliver en afgørende hindring for positiv forandring, ligesom de påpeger, at involveringen i gadefællesskaberne kan være det. Hvor Sandberg og Pedersen (2009) har beskæftiget sig indgående med unges positioneringer som henholdsvis gangstere og ofre, beskriver de netop hvordan offerrollen er en del af den undertrykkelsesdiskurs de unge i deres undersøgelse ofte indtager, når de interagerer med det omgivende samfund og det sociale hjælpesystem. Forskerne påpeger, at det, for at forstå denne positionering og narrative fortælling om sig selv som et offer, er vigtigt, at forstå den velfærdsstatslige kontekst de unges liv udspiller sig i. I denne kontekst er idéen om socialt medborgerskab helt afgørende, og medfører en forståelse af, at alle borgere har nogle grundlæggende sociale rettigheder. Dette indebærer bl.a. et stærkt sikkerhedsnet for de borgere som ikke formår at klare sig på lige vilkår med andre, og dermed ligesådan for de unge i deres undersøgelse, der har haft en kontinuerlig kontakt med det sociale hjælpesystem igennem deres liv. I et system hvor alle borgere forventes at bidrage aktivt til det samfundsmæssige fællesskab, bliver det således, når man ikke har mulighed herfor, oplagt at indtage positionen som offer for de socioøkonomiske og strukturelle forhold man er omfattet af, for på den måde at opnå legitimitet omkring den situation man befinder sig i. Undertrykkelsesdiskursen og offerrollen

står dermed, ifølge Sandberg og Pedersen i stærk kontrast til den gadekapital de unge udviser i gademiljøet, og de gangsterdiskurser de trækker på her, hvor de positionerer sig som ressourcestærke og kompetente, men begge diskurser udspringer, af agens, indenfor en objektiv given strukturel, socioøkonomisk virkelighed (Sandberg & Pedersen, 2009: 46). Centralt i interviewmaterialet står dog at både gangster- og undertrykkelsesdiskursen, kan medvirke til at forværre de unges situation, idet begge roller risikerer at fastholde dem i en marginaliseret position, og dermed afskærer dem yderligere fra fuldgyldig samfundsmæssig integration.

Delkonklusion

Som det fremgår af undersøgelsens foregående afsnit, betragter 18+ medarbejderne de unge, som værende omfattet af en række forhold og faktorer der medvirker til at begrænse deres samfundsmæssige muligheder, og som øger deres risiko for at ende i kriminelle miljøer og kriminalitet. Ifølge medarbejderne er flere af de unge i målgruppen først og fremmest kendetegnet ved, at deres opvækstvilkår og socioøkonomiske baggrund resulterer i en form for chanceulighed der betyder, at de ikke har de samme forudsætninger for at klare sig på lige vilkår med andre unge i samfundet. Dertil kommer, at de unge gennem livet, ofte omfattes af en række af de risikofaktorer, der ifølge forskningen har en sammenhæng med senere at begå kriminalitet (Farrington, 2007; Christoffersen m.fl. 2011; Østergaard m.fl. 2015). Ud fra denne forståelse retter medarbejdernes praksis sig primært mod dynamiske risikofaktorer, som kan have betydning i ungdommen, og de tillægger det således afgørende betydning, at de unge ofte er kendetegnet ved faktorer som at være bosat i et udsat boligområde og færdes i højrisikomiljøer på gaden, at have klaret sig dårligt i skolen, at have kriminelle venner, og ved en manglende tilknytning til det konventionelle samfunds institutioner og personer.

Medarbejderne trækker dermed på risikoforskningen ved, at de antager, at der findes en sammenhæng mellem de unges udvikling og en række risikofaktorer, der har afgørende indflydelse herpå gennem deres opvækst og i deres ungdom. Det er dog karakteristisk for medarbejderne, at de i deres forståelse af de unges situation i højere grad er optagede af, at de unges mangeårige interaktion med omverdenen gennem livet medfører en svær form for marginalisering (Vigil, 2010; Wacquant, 2013), der indebærer en følelse af ikke at have samme muligheder som andre unge, og som dermed resulterer i en grundlæggende følelse af fremmedgørelse overfor samfundet der gør, at de unge udvikler narrative fortællinger om sig selv som henholdsvis afvigere eller ofre for de ydre begrænsninger og omstændigheder de er underlagt. Medarbejderne forstår dermed de gangster- og undertrykkelsesdiskurser de unge indtager, som en meningsfuld reaktion på den sociale situation de befinder sig i, men mener, at disse narrativer, kan medvirke til at fastholde de unge i en marginaliseret position, ligesom studier af lignende unge konkluderer (Jensen, 2007; Sandberg & Pedersen, 2009). De unges narrativer, får herunder en naturlig konsekvens for, hvordan de handler gennem livet, og dermed bliver gangster- og undertrykkelsesdiskurserne et afgørende fokuspunkt i 18+ arbejdet, som vil gennemgås dybdegående i det følgende.

Analysedel 2: Virkningsfulde elementer og fokuspunkter i 18+ arbejdet

På trods af at medarbejderne er optagede af de udfordringer der kendetegner målgruppen, og at flere påpeger, at det kan være vanskeligt at gøre en forskel for unge, som er omfattet af ”så mange”, eller ligefrem ”multikomplekse problematikker”, så indtager de dog primært en løsningsfokuseret tilgang, hvor de er optagede af, hvordan der kan arbejdes for at mindske, eller overkomme de unges udfordringer. Medarbejderne synes herunder at være optagede af de risikofaktorer, de unge er omfattet af, med henblik på at sætte beskyttende ind for at reducere disse, ligesom de primært italesætter de unges gadekapital, og de ressourcer flere mener, denne vidner om, i deres fortællinger om, hvordan de arbejder på at omdanne denne kapital til kapitalformer, der kan anvendes i det ordinære samfundsliv. Medarbejdernes fokus på de unges gangster- og undertrykkelsesdiskurser handler ligesådan om at overskride disse narrative fortællinger om sig selv som afviger eller offer for ydre omstændigheder, da disse selvforståelser, ifølge medarbejderne, blot medvirker til at forstærke de unges begrænsninger og dermed forværrer deres situation. Som en central del af dette arbejde med de unge, lægger medarbejderne vægt på betydningen af den ”tillidsfulde relation” og et ofte ”langvarigt motivationsarbejde”, med udgangspunkt i en ”anerkendende, inkluderende tilgang”, der medvirker til at give de unge ”nogle succesoplevelser” og ”en følelse af at have værdi”, hvilket ligeledes førhen er blevet påpeget som fokuspunkter i arbejdet med lignende unge (Røgilds, 2006; Perry, 2013). I det følgende vil medarbejdernes forståelse af virkningsfulde elementer i arbejdet med de unge gennemgås uddybende.

Handlerum i den forebyggende praksis

De fleste medarbejdere understreger, at de unges største udfordringer skyldes nogle større samfundsstrukturelle problematikker der bl.a. bunder i marginalisering, stigmatisering og diskrimination, ligesom flere studier af lignende unge peger på (Bourgois, 1996; Sandberg & Pedersen, 2009). Medarbejderne indtager ligeledes en position, hvor de argumenterer for, at det sjældent vil være en social indsats, der skaber afgørende forandringer i den unges liv. Derimod mener de, at det ofte vil være ”en god skolelære, som kan få rettet op på et dårligt skoleforløb”, ”en arbejdsgiver, som tror på den unge”, ”en kæreste der kræver at der skal ske noget andet” og ikke mindst ”den unge selv”, der i sidste ende skaber forandringer i deres egne liv. Den enkelte unges tilknytning til personer i det ordinære samfund er dermed helt afgørende, for vedkommendes forudsætninger, for at forandre sin situation og fremtidige muligheder. Medarbejderne tror dog fortsat på, at deres indsats har en vigtig funktion, og kan medvirke til at skabe positive forandringer for målgruppen, særligt igennem indsatsens bro-

bygning, der skal medvirke til at få skabt kontakt mellem de unge og det skoleforløb, den arbejdsplads eller de mennesker i det organiserede fritidsliv, som kan medvirke til at skabe forandringer af mere varig karakter. En medarbejder understreger at på trods af, at handle- rummet kan virke begrænset i arbejdet med disse 'voksne' unge, som er underlagt flere udfordringer i forhold til at blive en del af samfundet, og som i kraft af deres alder er myndige og træffer deres egne valg, så er det en forudsætning i arbejdet, at tro herpå:

Medarbejder B: *"Det er bare vigtigt at... Hvis vi ikke selv tror på det.... Så er vi altså nødt til at... Så skal vi finde noget andet at lave. Jeg mener... Jeg siger ikke at det er let, men... Vi skal have en tro på, at vores arbejde har en betydning for de unge vi møder."*

Med udgangspunkt i denne tro på at det socialfaglige, forebyggende arbejde er muligt, og kan have en betydning for målgruppen, mener medarbejderne at deres praksis på flere måder kan medvirke til at mindske nogle af de udfordringer og barrierer, de oplever de unge som værende omfattet af, og dermed medvirke til at skabe social forandring. I det følgende vil de elementer, som medarbejderne særligt tillægger betydning, i arbejdet med de unge gennemgås og begrundes.

Beskyttende faktorer

Som beskrevet i de foregående afsnit mener 18+ medarbejderne, at målgruppen de arbejder med, ofte er omfattet af flere af de risikofaktorer der ligesådan i forskningen på området beskrives som afgørende for udviklingen af afvigende eller kriminell adfærd i ungdomsårene (Christoffersen m.fl., 2011: 52-54; Østergaard m.fl., 2015). Hvor medarbejderne dog primært fokuserer på de dynamiske risikofaktorer, som det formodes at være muligt at påvirke, er de ligesådan i højere grad tilbøjelige til at tænke i beskyttende-, end i risikofaktorer. Det er herunder karakteristisk for flere af medarbejdernes beskrivelser af de unges mest centrale udfordringer, at de hurtigt bevæger sig væk fra risikofokuseringen, og derimod i højere grad kommer med forslag til, hvordan der kan sættes beskyttende ind i forhold til disse risici. Denne praksis lægger sig tæt op af den risikoorienterede forskning, der anbefaler at der i det forebyggende arbejde med unge i risiko, bør fokuseres på at sætte ind med de beskyttende faktorer, der medfører en reduceret sandsynlighed for, at unge udvikler afvigende eller kriminell adfærd (Christoffersen m.fl., 2011). Det påpeges herunder af en medarbejder at: *"Altså for det første så bliver vi jo målt på, hvor meget vi sætter ind med beskyttende faktorer overfor de her risikofaktorer"*, og målsætningen om, i så høj grad som muligt, at

sætte ind med beskyttende faktorer i arbejdet kan derfor begrundes med de krav der stilles til 18+ indsats årlige afrapporteringer, der skal danne grundlag for en vurdering af, om der i tilstrækkelig grad sættes ind med beskyttende faktorer i arbejdet. Uanset årsagen hertil, ser medarbejdernes fokus på at sætte beskyttende ind, dog ud til at være en central del af, hvordan de mener, at de kan gøre en reel forskel for målgruppen:

Medarbejder B: *"De unge er omfattet af mange risikofaktorer, ja – Det kan vi desværre ikke komme udenom, men meget af det her risikofokusering det bliver bare så problemfokuseret, og det er jeg egentlig ikke tilhænger af. Jeg vil meget hellere have at vi siger: Jamen, hvad KAN vi så gøre? Hvordan kan vi sætte beskyttende ind?"*

Andre medarbejder beskriver ligeledes, at det ikke nødvendigvis giver mening for dem, at fokusere på de risikofaktorer de unge er omfattet af, og at dette helst bør undgås fordi det kan være direkte medvirkende til at fastholde de unge i en marginaliseret position. De påpeger dog, at den eksisterende viden om risikofaktorer kan være nyttig i arbejdet med målgruppen, fordi den fortæller noget om, hvilke forhold og faktorer der med fordel kan sættes beskyttende ind overfor i det forebyggende arbejde, ligesom det påpeges i forskningen (Farrington, 2007, 2010, 2011; Christoffersen m.fl. 2011; Nørgaard m.fl. 2015):

Medarbejder D: *"Altså jeg synes, at vi skal passe rigtig meget på med kun at fokusere på alt det dårlige altid, for det gavner ikke de unge overhovedet, tværtimod. Men risikofaktorer KAN faktisk være interessante, fordi man kan "vende dem om" og dermed kalde dem beskyttende faktorer i stedet. De går jo hånd i hanke med hinanden. Og der kan man jo f.eks. sige at med risiko og risikotid, så kan vi jo se på beskyttende faktorer: Altså, hvordan beskytter vi dem så bedst muligt imod de her risiko?"*

Og...

Medarbejder B: *"Så med viden om risikofaktorer så kan man jo, i forhold til, når man nu ved at det at klare sig dårligt i skolen er en vigtig risikofaktorer, hvis man så vil støtte en ung, så må man jo netop sætte ind med en beskyttende faktor der hedder: hjælp til skolen, bedre skoletilbud, altså støtte på denne her del osv..."*

For medarbejderne giver det således udelukkende mening at tænke i risikofaktorer, så længe denne viden om risikoforhold kan bidrage til det forebyggende arbejde, med viden om beskyttende faktorer, og medarbejderne indtager ligesådan en position, hvor de er særligt opmærksomme på, at risikotænkningen kan medvirke til at forværre de unges situation, idet den bidrager til at udpege de unge som potentielt afvigende og kriminelle, og dermed kan komme til at virke som ”en selvopfyldende profeti”. Dette er ligeledes et opmærksomhedspunkt i forskningen, som påpeger, at identifikation af børn og unge i risiko kan have negative konsekvenser i form af en stigmatisering, der i sig selv kan lede til afvigende adfærd. Forskningen understreger herunder, at det er centralt at være opmærksom på, at studier af sammenhængen mellem risikofaktorer og senere kriminel adfærd udelukkende dokumenterer en statistisk, men ikke en kausal sammenhæng mellem disse faktorer og udviklingen af adfærd (Mannow, 2013: 279-280). Forskningen på området påpeger dog at risikofokuseret forebyggelse, ved at tage udgangspunkt i videnskabelige undersøgelser af, hvilke faktorer der forårsager risiko for senere udvikling af kriminel adfærd, trods alt hviler på et solidt empirisk grundlag, og dermed kan have gode effekter i det forebyggende arbejde (Christoffersen m.fl., 2011). Medarbejderne har ligeledes, på trods af opmærksomheden på risikotænkningens potentielt stigmatiserende virkning, kontinuerligt fokus på, at anvende deres viden om risikofaktorer, til at sætte ind med beskyttende faktorer, der kan mindske risici for de unge. I det følgende vil de beskyttende faktorer, som medarbejderne særligt finder afgørende i arbejdet med de unge gennemgås og uddybes.

At mindske tiden i højrisikomiljøer på gaden

Hvor det af medarbejderne betragtes som en afgørende risikofaktor, at være bosat i et udsat boligområde og færdes en stor del af sin tid i højrisikomiljøer på gaden her, ligesom det beskrives af Farrington (2011), fokuseres der i arbejdet på at ”sætte ind i forhold til de unges fritidsliv” og ”mindske risikotiden på gaden”, ”uden for skolen osv.”:

Medarbejder H: ”Ja, jeg tænker at generelt i forhold til alt vores arbejde, så handler det jo rigtig meget om at sætte ind i forhold til ”risikotid” – Hvad ville de unge f.eks. lave, hvis de ikke havde det her sted? Altså et 18+ center eller lignende... Så når vi ved, at det er en risiko at de hænger på gaden i deres nærområder, så må vi give dem et alternativ hertil.”

Og...

Medarbejder K: *"Den forskel vi gør, er, at drengene har noget at fortage sig, andet end at hænge på gaden med de mere kriminelle venner, at de har et alternativ til gaden, også om aftenen. På den måde kan vi forebygge en del ting."*

I medarbejdernes fortællinger om, hvorfor det er afgørende at sætte ind overfor de unges *"tid brugt på gaden"*, lægges således vægt på, at en reduceret tid på gaden mindsker risikoen for kriminalitet, og dermed kan betragtes som en beskyttende faktor i arbejdet, hvilket særligt kan forstås i lyset af Farrington (2007, 2010, 2011), og hans inspiration af Shaw og McKay (1942) og deres teori om, at det at færdes på gaden i særligt udsatte kvarterer, var årsagen til unges udvikling af kriminel adfærd. Farrington trækker ligeledes på et centralt bidrag fra Hirschi's (1969) teoretiseringer om betydningen af, at den tid, der fratager tiden brugt i risikomiljøer, kan være afgørende for at hindre den enkeltes involvering i afvigende eller kriminelle aktiviteter (Hirschi, 2002). Medarbejderne fokuserer herunder på, at tiden brugt på gaden, også er tid brugt med de *"mere kriminelle venner"*, hvilket betragtes som en risikofaktor i forhold til at blive påvirket af denne adfærd og dermed involveret i *"nogle ting"* – altså kriminalitet. Medarbejdernes forståelse af vigtigheden af, at forsøge at reducere de unges tid på gaden og herunder i et afvigermiljø blandt kriminelle venner, kan dermed ydermere forstås ud fra Farringtons inspiration fra Sutherland (1947) og hans teori om afvigende adfærd, som noget der tillæres i en social proces i venne-/primærgrupper, og medarbejdernes målsætning om at mindske risikotiden på gaden med de *"mere kriminelle venner"* vil ud fra denne teori, således være central både i forhold til at reducere de unges muligheder for at lære henholdsvis konkrete teknikker til at begå kriminalitet, men ligesådan i forhold til at mindske indlæringen af de tankegange der må formodes at være nødvendige for at opfatte, definere og retfærdiggøre kriminelle handlinger som acceptable (Jacobsen & Jensen, 2013: 176). Udsagnet om at *"forebygge en del ting"* (når de unge færdes ude om aftenen) kan ydermere forstås i lyset af det situationelle element Farrington trækker på, som vedrører det kortvarige antisociale potentiale, der vil aktiveres pga. situationelle faktorer i konkrete situationer som f.eks. kedsomhed, opmuntring fra vennegruppen og lignende.

At tilbyde nye netværk og alternative fællesskaber til gademiljøet

I forlængelse af medarbejdernes fortællinger om vigtigheden i at sætte ind overfor *"risikotid"* på gaden, som en vigtig beskyttende faktor i arbejdet med de unge, er det ligesådan gennemgående i undersøgelsens interviewmateriale, at medarbejderne har fokus på, at de unge må tilbydes et *"positivt"* og *"alternativt"* netværk og fællesskab, som kan udgøre det

for den følelse af at *"være en del af noget"* og *"høre til et sted"*, som de unge finder i gademiljøet. Herunder handler det, ifølge flere af medarbejderne om, at tilbyde de unge *"nogle sunde fællesskaber og aktiviteter"* at være en del af. Dette lægger sig tæt op af Farringtons (2007, 2010, 2011) inspiration fra Hirschi (1969), som i stedet for at fokusere på, hvorfor børn og unge udvikler afvigende adfærd, interesserer sig for, hvorfor de *ikke* gør det. Med sit begreb 'involvement' refererer Hirschi til betydningen af den tid, den enkelte er involveret i konventionelle og 'sunde' aktiviteter, hvilket medfører en begrænset tid til at færdes i risikomiljøer og dermed til at blive involveret i afvigende eller kriminelle aktiviteter. Medarbejdernes udsagn kan således forstås ud fra denne teori, idet de anser det som en væsentlig beskyttende faktor at tilbyde de unge *"nogle sunde fællesskaber og aktiviteter"*, som skal udgøre et alternativ til tiden brugt på gaden og med de kriminelle venner:

Medarbejder J: *"Så ja, det handler rigtig meget om at minimere tiden på gaden, det her arbejde, men noget der også er rigtig vigtigt det er at vi giver de unge muligheden for at være en del af en anden identitet, eller hvordan skal jeg beskrive det, et andet system... Hvor de selvfølgelig kan være sig selv, men hvor der også er nogle voksne pædagoger som kan tilbyde dem og vise dem en anden verden end den de kender. At der findes noget andet i det her liv end den der gadekultur. Give dem nogle andre perspektiver."*

Og...

Medarbejder K: *"Jeg synes, vi oplever, at noget af det som er rigtig vigtigt det er f.eks. at vise de unge at: Jamen, man kan godt være sej, selvom man har en familie og går på arbejde hver dag – Måske er man faktisk endda lidt sejere end alt det andet der og måske er det faktisk en del mere attraktivt at have sådan et liv i stedet for gaden..."*

I medarbejdernes fortællinger om vigtigheden i, at kunne tilbyde de unge nogle nye netværk og alternative fællesskaber til gaden, ligger således henholdsvis en fokusering på, at den tid der bruges i disse mere *"positive fællesskaber"*, tager vigtig tid fra den tid, der ellers ville være brugt på gaden i afvigermiljøet, som det påpeges af Hirschi (1969), men ligesådan en fokusering på betydningen af at kunne tilbyde de unge at være en del af et fælleskab med nogle voksne rollemønstre, der i højere grad orienterer sig mod værdierne og normerne i det konventionelle samfund, end det er tilfældet i det miljø, de unge ellers færdes i. Disse refleksioner er interessante i forhold til forskningen på området, da det ud fra Farringtons teoretiseringer om risiko- og beskyttelsesfaktorer (2007, 2010, 2011), og hans inspiration fra

Sutherland (1947) vil være centralt for den enkeltes udvikling af adfærd, om vedkommende befinder sig i et miljø, hvor summen af påvirkninger der favoriserer afvigelse og lovovertrædelser overstiger summen af påvirkninger, der favoriserer konventionel adfærd og lovlighed (Sørensen, 2013: 91).

At bygge broer til det konventionelle samfund

I medarbejdernes fortællinger om centrale elementer i arbejdet, der skal medvirke til at gøre en reel forskel for de unge, påpeger flere medarbejdere, at det allermest afgørende element i arbejdet, hvis der skal skabes bæredygtige forandringer for de unge, er *"brobygningen til samfundet"*, eller at *"de unge knyttes til samfundet"*. Flere medarbejdere påpeger herunder, at 18+ indsatsen ikke i sig selv vil have en afgørende betydning for, om målgruppens liv forandres, men at dette vil bestemmes af, om de unge i løbet af deres ungdom opnår en tilstrækkelig grad af tilknytning til det konventionelle samfund, og institutioner og personer (familie, venner, lærere, arbejdsgivere mv.) som er en del af dette, hvilket 18+ indsatsen dog kan være medvirkende til. Ifølge medarbejderne er *"uddannelse og arbejde vejen frem"*, for at skabe den kulturelle kapital for målgruppen, der er nødvendig for at fremme deres sociale mobilitet, idet *"alle jo ved, at uddannelse og beskæftigelse er vejen til at klare sig i det her samfund, og dermed også vejen ud af kriminalitet"*. Medarbejderne påpeger herudover, at *"tilknytningen til det etablerede fritidssliv, herunder sportsforeninger og lignende"* spiller en afgørende rolle i forhold til at styrke den enkelte unges sociale kapital, der ligeledes kan fremme vedkommendes mulighed for at være mobilt opadgående i samfundet, idet sociale netværk, ifølge medarbejderne, spiller en afgørende rolle i forhold hertil. At den enkelte unge opnår tilknytning til det konventionelle samfund, og herunder til institutioner som f.eks. uddannelsessystemet, arbejdsmarkedet, foreningslivet og de personer som findes her, anses således som en afgørende beskyttende faktor, der kan medvirke til at fremme de unges samfundsmæssige integration, og forebygge at de ender i kriminalitet. En central del af arbejdet er dermed kontinuerligt at skabe *"dialog med de unge omkring "fremtidsønsker, uddannelses- og jobmuligheder"*, at *"brobygge til relevante beskæftigelses- eller fritids-tilbud, som kan bidrage til at få den unge bedre på vej mod et godt voksenliv"* og at *"understøtte at de unge fastholdes i disse tilbud"*:

Medarbejder G: *"Typisk, så vil det jo ikke være os, der gør den afgørende forskel for den unge, og for at en ung får lyst til at ændre sit liv. Det vil i klart de fleste tilfælde være en god skolelærer eller en anden tæt relation, som formår at fastholde den unge i skolen, eller at*

den unge starter på noget som bare lige var dét der skulle til for at finde vedkommendes motivation; lige den uddannelse eller det arbejde, der gør at de unge får lyst til at være en del af det her samfund.”

Medarbejdernes oplevelse af, at brobygningen til konventionelle samfundsinstitutioner som f.eks. skolen, der må formodes at spille en afgørende rolle i forhold til den unges senere tilknytning til det etablerede samfund, kan ligesådan forstås i lyset af Farrington og hans teori om, at det at trives fagligt og socialt i skolen hænger sammen med en reduceret sandsynlighed for at begå kriminalitet. Ifølge Farrington bidrager det at klare sig godt i skolen til succesoplevelser, øget selvværd og samfundsmæssige muligheder, hvorfor det må anses som en beskyttende faktor mod at udvikle afvigende adfærd (Farrington & Welsh, 2007). Den risikoorienterede forskning har ligeledes påvist, at tilknytningen til det organiserede fritidsliv, af samme årsager, mindsker sandsynligheden for at børn og unge udvikler afvigende adfærd, og ydermere bidrager til at skabe nye netværk, hvilken ligesådan anses som en beskyttende faktor for at begå kriminalitet (Østergaard m.fl., 2015: 27). At medarbejderne i så høj grad fokuserer på betydningen af de unges tilknytning til samfundet, er interessant, set i lyset af den inspiration Farrington henter fra Hirschi (1969), om at den enkeltes udvikling af adfærd vil afhænge af vedkommendes tilknytning, eller 'sociale bånd' til det konventionelle samfund, og de institutioner og personer, som findes her. Ifølge denne teori spiller det en afgørende rolle for en persons udvikling af adfærd, om vedkommende oplever at have nogle forpligtelser i samfundet, f.eks. gennem tilknytning til uddannelses-systemet, arbejdsmarkedet eller foreningslivet, og herunder en følelsesmæssig tilknytning til personer, som er en del af disse institutioner. En sådan tilknytning betyder nemlig, ifølge Hirschi, at vedkommende bliver en del af et værdifællesskab med det lovlydige samfund, og dermed vil omfattes af nogle forventninger herfra, som vedkommende ønsker at leve op til (Hirschi, 2002: 18). Dette kan sammenholdes med medarbejdernes forståelse af betydningen af de unges tilknytning til konventionelle samfundsinstitutioner og personer, som helt afgørende for, om vedkommende får motivationen for og lysten til at være en del af det ordinære samfund. Brobygningen bliver dermed et centralt element i arbejdet med de unge, men medarbejderne understreger dog, at der forekommer nogle væsentlige barrierer i brobygningsarbejdet, idet de oplever, at der ikke altid *"er plads til de unge i samfundet"*. De mener dermed, at samfundet i langt højere grad bør tage ansvar for at inkludere de unge, og at civilsamfundet og erhvervslivet ligesådan spiller en helt afgørende rolle i forhold hertil.

Fra problemfokusering til resourcesyn

Som det fremgår af det foregående, understøtter 18+ medarbejderne på flere måder den risikofokuserede forskning på området, og anvender elementer herfra i praksis, ved at være opmærksomme på de risikofaktorer er unge er underlagt, og dermed sætte ind med de beskyttende faktorer, som formodes at kunne bidrage til at mindske risici og skabe positiv forandring hos de unge (Christoffersen m.fl., 2011). Medarbejdernes fokus på risici tager dermed hovedsageligt udgangspunkt i at kunne sætte beskyttende ind, men medarbejdernes overordnede måde at tale om de unge og arbejdet hermed, står generelt i kontrast til risikotænkningen, som primært bygger på mere traditionelle sociologiske retninger, der er tilbageskuende mod årsager, som i højere grad forekommer eksterne for individet, og dermed i begrænset omfang giver plads til den enkeltes mulighed for handling og herunder for at ændre sin egen situation. I medarbejdernes praksis ser det ikke ud til at give mening at tænke på denne måde, hvis deres forebyggende arbejde skal have nogen betydning, og de indtager dermed i højere grad en position, der lægger sig op af de Bourdieuorienterede studier på området (Jensen, 2007; Sandberg & Pedersen, 2009). Herunder anerkender de, at de unge er underlagt nogle strukturelle, socioøkonomiske vilkår og en social virkelighed, der hæmmer deres mulighed for samfundsmæssig social mobilitet, og øger deres risiko for at blive en del af afvigermiljøer, mens de dog fortsat har en grundlæggende tro på, at de unge, på trods af de omstændigheder de er underlagt, alligevel har mulighed for at påvirke den sociale verden, de er en del af, og den situation de oplever at befinde sig i, og dermed deres egne fremtidige muligheder. Dette viser sig i medarbejdernes italesættelse af målgruppen, som unge der blot skal *"lære at"* og *"klædes på til"* at *"begå sig"* i det ordinære samfundsliv som felt, og udgangspunktet i arbejdet med målgruppen er dermed at betragte de unge som selvstændige, stærke aktører, der har muligheden for at forandre deres egne liv, og som dermed blot skal støttes i at mobilisere de ressourcer dette kræver:

Medarbejder G: *"Jeg tror egentlig ikke på, at det er os som socialarbejdere der gør en forskel for de unge – Det er de selv der gør forskellen. Med støtte fra os selvfølgelig..."*

Og...

Medarbejder F: *"Vi kan selvfølgelig gøre meget for de unge, men i sidste ende kan vi kun åbne døren for dem – det er dem selv der skal træde i gennem den. Og der har vi jo som medarbejdere en vigtig opgave i at lukke dørene op for dem, og give dem nøglerne i hånden,*

så de kan lukkes op. For der er vi bare så ramt nu i samfundet, idet mange af de unge er underlagt alle de her faktorer, og det kan vi jo ikke komme uden om – men vi kan gøre noget ved det! Så der har vi en kæmpe opgave som socialarbejdere. Det er jo ligepræcis det der er opgaven: at give dem forudsætningerne for at forandre deres egen situation...”

Fra gadekapital til social og kulturel kapital

I medarbejdernes fortællinger om deres målgruppe som ressourcestærke aktører indtager de en position, hvor de refererer til den høje grad af 'gadekapital', de unge udviser i det gademiljø, der danner konteksten for deres sociale verden. Denne position lægger sig tæt op af de fund Sandberg og Pedersen (2009) gør, i deres studier af lignende unge, hvor forskerne lader sig overraske over disse unges ressourcer og kompetencer, som på trods af, at de er udviklet til at begå sig i et afvigende gadefællesskab, vidner om muligheden for agens indenfor de objektivt eksisterende rammer, samt styrke og evne til at tilpasse sig det sociale miljø, man er en del af. En medarbejder understreger:

Medarbejder G: *”Det handler om at finde frem til de ressourcer og styrker de unge har. Og kunne se at de faktisk er rigtig stærke. Bare det at kunne overleve ude på gaden det kræver noget i sig selv, og det er der ikke rigtig mange andre unge som ville kunne klare. Så hvis man kan finde frem til de unges ressourcer og få dem til at forstå hvor stærke de egentlig er og hvad de faktisk besidder af kompetencer, som de kan trække på i ”normalsamfundet”...”*

En central del af 18+ arbejdet bliver således, ifølge flere medarbejdere, at *”få øje på de ressourcer som de unge jo alle sammen har”* og mobilisere den styrke og de ressourcer, de unge ellers bruger til at begå sig i gademiljøet, så de i en ny og anden form kan anvendes til at begå sig i det konventionelle samfund, der dog adskiller sig væsentligt fra det miljø, de ellers færdes i. Hvor medarbejderne refererer til de unges gadekapital som en styrke, idet de mener, at det forudsætter en væsentlig grad af ressourcer at begå sig i gademiljøet, fokuserer de dog ligeledes på, at denne form for kapital på inden måde er fordelagtig i det ordinære samfund, idet helt andre koder for acceptabel adfærd gør sig gældende i dette felt. De unge betragtes dermed som ressourcestærke aktører, der har mulighed for at agere i deres sociale verden, og dermed også har mulighed for at påvirke deres egne muligheder her, men den gadekapital, de har udviklet i den subkultur, de er en del af, kan de udelukkende kapitalisere på i gademiljøet og ikke i ordinære samfund som felt, hvorfor de ressourcer og kompetencer de anvender på gaden, i stedet må mobiliseres med henblik på at opnå den sociale og

kulturelle kapital, som er nødvendig for at kunne begå sig her. Dette kan forstås i lyset af Sandberg og Pedersen's (2009) reference til Bourgois (2003) som beskrev, hvordan Ray, lederen af de cracksælgere han studerede, mestrede at begå sig i gademiljøet på en måde, der gjorde ham i stand til at lede og administrere adskillige illegale forretninger, men da han forsøgte at etablere sig som forretningsdrivende i den legale økonomi, var hans kompetencer ubrugelige eller nærmest kontraproduktive. Bourgois konkluderede derfor, at det kræver helt grundlæggende forskellige kulturelle kapitalformer at begå sig i gademiljøet og i det etablerede samfund. Flere medarbejdere forklarer ligesådan, at en afgørende del af arbejdet handler om at "lære" målgruppen, at den gadekapital, der er blevet en del af deres habitus, godt nok vidner om en styrke og om at være ressourcestærk, men at den ligesådan kan medvirke til væsentligt begrænsede samfundsmæssige muligheder, idet der her hersker nogle grundlæggende andre normer, værdier og kriterier for, hvordan man begår sig. En medarbejder giver f.eks. flere konkrete eksempler på, hvorfor det kan være vigtigt at "lære" de unge, at der i det etablerede samfund generelt hersker nogle andre (og ofte nærmest omvendte) normer og værdier for acceptabel adfærd, end der gør i gademiljøet og "klæde de unge på" til at kunne bruge deres ressourcer her:

Medarbejder F: *"Vi bliver bare nødt til at tale rigtig meget med de unge om de her ting... Og lære dem sådan nogle helt basale ting omkring hvordan man opføre sig ude i samfundet. Det er måske lidt karikeret det her, men det nytter jo ikke noget at du kaster håndtegn og siger "wallah" og at du har en attitude som en hårdkogt gangster på en arbejdsplads. Men det er jo sådan de unge er vant til at begå sig, og det er denne adfærd de normalt får respekt og anerkendelse af, så det kan jo være svært, men det er noget vi har meget fokus på i arbejdet – at tale med dem om den her adfærd og hvordan man måske kunne begå sig på en anden måde når de er derude, for det KAN de jo godt."*

Og...

Medarbejder G: *"Min tilgang som socialarbejder var engang, at jeg troede på, at jeg kunne revolutionere hele verden, og få den til at ændre sig og tilpasse sig til de unge, og det skal man selvfølgelig også arbejde for – Det håb skal man aldrig glemme, at man måske en dag kan få omverdenen til at vågne lidt op og se på hvilke krav vi stiller til unge i dag, og hvilke forudsætninger nogle unge så har – eller ikke har - for at leve op til de krav, MEN virkeligheden er også bare den vi står i til dagligt. Og vi kan ikke vente på, at omverdenen*

ændrer sig. Så det handler om at finde frem til de ressourcer og styrker de unge har og finde ud af, hvordan de så kan bruges i det samfund de nu engang er en del af...

En væsentlig del af 18+ arbejdet handler således om at lære de unge, hvad det kræver, at begå sig i mainstreamsamfundet, hvor det ikke vil være fordelagtigt at trække på den gadekapital, der giver anerkendelse og værdi i gademiljøet, men som blot vil medvirke til at vanskeliggøre de unges muligheder for at begå sig i dette felt yderligere. Arbejdet handler dermed om at give de unge *"nogle generelle tilværelseskompetencer"*, eller noget kapital ved at *"screene de egenskaber de har"* og forsøge at udvikle disse kompetencer, så de kan anvendes i det omkringliggende samfund. Herunder spiller det en afgørende rolle at forsøge at påvirke de unges habitus, der vil være formet af deres gadekapital, ved at *"klæde dem på"* til at varetage det ordinære samfundsliv, og herunder at kunne begå sig i andre samfundsmæssige arenaer end gademiljøet, som f.eks. i uddannelsessystemet, på arbejdsmarkedet og lignende. En 18+ medarbejder understreger at *"det godt kan være at de unge oplever at være underlagt en række forhold der vanskeliggør deres situation"* og ligesådan *"oplever en samfundsmæssig stigmatisering, der bare gør det hele endnu sværere"*, hvorfor det synes nærliggende at søge mod et afvigermiljø, men han påpeger at:

Medarbejder F: *"For som jeg plejer at sige til de unge: "Det kan godt være, at du ikke har de bedste kort på hånden. Men du kan stadigvæk godt vælge at spille dine kort klogt!" – Men det er selvfølgelig svært, hvis du aldrig har lært, hvordan man spiller spillet, og det er b.la. det vi har en stor rolle i at forsøge at lære dem... "*

Flere andre medarbejdere lægger ligesådan vægt på, at de unge kan være underlagt nogle vanskelige samfundsmæssige betingelser, men at det blot forværrer deres situation, hvis de reagerer med afvigelse og kriminalitet. Dermed mener de, at en vigtig del af arbejdet handler om at påpege overfor de unge, at de hver især har et ansvar for at være en *"positiv rollemodel"* og et *"godt forbillede"* for andre unge i en lignende situation, ved at bruge de ressourcer de har i det ordinære samfund, og herunder i uddannelsessystemet og på arbejdsmarkedet, frem for i gademiljøet, på trods af at dette ofte kræver, at *"de må kæmpe ekstra hårdt for det"*.

Overskridelse af gangster- og undertrykkelsesdiskurser

Hvor det af medarbejderne beskrives som en af de unges mest centrale udfordringer, at det, som en reaktion på den objektivt eksisterende socioøkonomiske virkelighed, de oplever at befinde sig i, ofte bliver nærliggende for dem at indtage henholdsvis en gangster- og en undertrykkelsesdiskurs, som blot medvirker til at forværre deres situation, som det beskrives af Sandberg og Pedersen (2009), bliver disse roller ligesådan et afgørende fokuspunkt i 18+ arbejdet. I medarbejdernes fortællinger om arbejdet med de unge, går det f.eks. igen, at noget af det, der fylder meget i arbejdet, er dialogen med de unge om det, en af medarbejderne betegner som deres "gangsteradfærd" og om "hvordan denne adfærd virker på andre", samt hvilke konsekvenser den dermed kan få for deres interaktion med det omkringliggende samfund og for deres egne muligheder her:

Medarbejder G: *"Det er en rigtig vigtig del af det her arbejde at lære de unge, hvordan de skal begå sig i en helt normal dagligdag blandt andre mennesker, for her gælder altså nogle helt andre regler end der gør i det gademiljø de ellers er en del af. Og det kan faktisk være alting: Hvordan du taler, hvordan du klæder dig, og hvad man gør og ikke gør... Det kunne f.eks. være at tale med de unge om hvad styrke egentlig er. Er du f.eks. svag fordi du ikke svarer igen eller går til genmægle? Eller er du faktisk stærk, fordi du kan holde på dig selv i den givne situation? Det er et MEGET vigtigt fokuspunkt i det her arbejde, at få forklaret at den der gangsterattitude, den går altså ikke derude (i samfundet), for den kan ødelægge det hele for dem meget hurtigt."*

Hvor der af medarbejderne ligesådan, i beskrivelsen af de unges mest centrale udfordringer, lægges vægt på den undertrykkelsesdiskurs (Sandberg & Pedersen 2009), eller offerrolle, som flere medarbejdere oplever, at de unge ofte indtager, og som dermed bliver afgørende for at de fastholdes i en marginaliseret position, lægger medarbejderne vægt på overskridelsen af denne offerrolle som en central del af arbejdet med de unge. Forstået i lyset af Sandberg og Pedersens analyser kan det, at de unge indtager positionen som ofre for samfundet, forstås som en konsekvens af de oplevelser de har haft gennem livet, og som følger af marginalisering og diskrimination og interaktion med det sociale hjælpesystem, hvor offerrollen bliver en naturlig del af de unge mænds diskursive praksis og narrative fortælling om sig selv (Sandberg & Pedersen, 2009). Flere medarbejdere påpeger herunder, hvordan der med rollen som offer følger en ansvarsfralæggelse for eget liv og en opgivende holdning til muligheden for at påvirke sin egen situation og dermed sine fremtidsmuligheder,

og derfor bliver det afgørende i 18+ arbejdet at arbejde med de undertrykkelsesdiskurser og offerpositioner målgruppen indtager, hvis der skal skabes social forandring hos de unge:

Medarbejder D: *"Vi skal mobilisere noget styrke i stedet for alt det der: Åh, men det er også så synd for dig, fordi du kommer fra et udsat boligområde osv. JA! Men der er sgu også mange andre i samme situation som har klaret sig fint! Så jeg mener at nogengange tror jeg at vi er nødt til at sige: Jamen, hvad kan vi gøre indenfor de rammer vi har? Så når de unge sætter sig selv i offersollen og kommer og siger: Åh, og Ej, men det er SÅ synd for mig osv., så sige: JA, men hvad er det der kører for dig? Altså, lad os nu lade være med at fokusere på det dårlige altid! Hvad er det der kører, og hvad er det der skal til for at det kommer til at gå godt, og hvad kan vi gøre fremadrettet for at det bliver endnu bedre?"*

CJN: *"Kan du forklare nærmere, hvorfor det er så vigtigt?"*

Medarbejder D: *"Ja, altså det handler om hele tiden ligesom at vende selvbilledet. Som jeg også sagde til dig tidligere så er det meget vigtigt for mig i det her arbejde. Ligesom med ham jeg fortalte dig om hvor jeg bare siger det ligeud: "Stop så med at have ondt af dig selv – Hvad er det der er godt i dit liv og så fokuser på det!" og "Nåehr ja... siger han så, ikke?"*

CJN: *"Og hvad skete der så?"*

Medarbejder D: *"He he, Jamen, så grinte han og kunne også godt se at jeg havde ret... Så det handler meget om at overkomme den offerrolle tror jeg."*

Ifølge medarbejderne bliver det således en central del af arbejdet med de unge, godt nok at have en erkendelse af de livsvilkår målgruppen er omfattet af, og en forståelse for, hvorfor det kan blive nærliggende at indtage en offerposition i denne sociale virkelighed, men at der kontinuerligt må arbejdes for at mobilisere ressourcer og styrke nok til at overskride målgruppens narrative fortællinger om sig selv som ofre, for de samfundsstrukturelle, socio-økonomiske forhold de er underlagt, hvis der skal skabes reelle forandringer for de unge.

Øget fokus på samarbejde med lokalområder, civilsamfund og erhvervsliv

På trods af, at medarbejderne oplever målgruppen som ressourcestærke og mener, at de kan medvirke til at forandre de unges situation, ved henholdsvis at sætte beskyttende ind overfor

risikofaktorer og at påvirke de unges adfærd og den selvforståelse, der bliver afgørende for deres handlinger gennem livet, så påpeger de, at der fortsat forekommer nogle væsentlige samfundsmæssige udfordringer, der gør det vanskeligt for de unge at opnå en fuldgyldig inklusion i samfundet, og som kræver noget særligt af medarbejdernes brobygningsarbejde og samarbejde med omverdenen. Ifølge medarbejderne er det brobygningsarbejde, der skal sikre, at de unge opnår tilknytning til det ordinære samfund helt essentielt, hvis der skal skabes reelle forandringer for de unge, men de oplever væsentlige barrierer i brobygningsarbejdet. Medarbejderne oplever det f.eks. som problematisk, at de ofte bruger en stor del af deres tid på at arbejde med de unges tro på sig selv og motivation for forandring, for blot at opleve at der alligevel ikke er plads til den unge i samfundet, hvor institutioner og personer ofte kan have sine forbehold overfor målgruppen:

Medarbejder H: *”Vi kan jo styrke og motivere de unge alt det vi vil, men hvis der alligevel ikke er plads til dem i samfundet, så er vi jo lige vidt. Vi oplever f.eks. tit, at vi har arbejdet i rigtig lang tid med en ung, og så når vedkommende endelig er motiveret for forandring, jamen, så er der bare ikke den praktikplads eller hvad det nu kan være, der er behov for, fordi samfundet simpelthen bare ikke er klar til at tage imod de her unge!”*

Flere medarbejdere indtager denne opgivende holdning overfor brobygningsarbejdet og giver udtryk for stor frustration over oplevelsen af, at samfundet ikke tager mere medansvar i forhold til at inkludere de unge, og dermed giver dem muligheden for at forandre deres egne liv, og flere har ligesådan taget sagen i egen hånd og arbejder konsekvent på at skabe gode samarbejdsrelationer i lokalområdet og i det omkringliggende samfund med henblik på at skabe et bedre fundament for brobygningsarbejdet. Herunder påpeges betydningen af samarbejdet med lokalområdet, civilsamfundet og erhvervslivet, hvis der skal skabes varige forandringer i de unges liv. En medarbejder fra en af 18+ institutionerne fortæller f.eks. om, hvordan stedets samarbejde med et lokalt teater har sikret flere praktikpladser for unge i målgruppen, og har gjort en stor forskel for de unge, men at dette udelukkende er et resultat af et ekstra stort arbejde fra en af institutionens medarbejdere. Lignende fortællinger går igen fra flere andre institutioner, og flere medarbejdere lægger vægt på at, det ofte afhænger meget af den enkelte medarbejders samarbejde med andre aktører, om en ung får den hjælp, som vedkommende har behov for:

Medarbejder D: *”Lige med ham her, blev der så gjort noget, men det var kun fordi, jeg i forvejen havde et rigtig godt samarbejde med sagsbehandleren i jobcentret, og fordi hun havde den forståelse for vores målgruppe, som er så vigtig, og derfor var villig til at gå det ekstra.”*

Ifølge medarbejderne er samarbejdet med andre aktører afgørende i forhold til at sikre, at de unge opnår den tilknytning til samfundet, som Hirschi påpeger som central for børn og unges udvikling af adfærd (Hirschi, 2002). En vigtig del af dette samarbejde handler ifølge flere medarbejdere om at skabe en forståelse for de unge, som medarbejderne oplever, at der ofte er et manglende kendskab til og dermed forståelse for i det ordinære samfund. En væsentlig del af medarbejdernes praksis handler dermed om at skabe gode samarbejdsrelationer til relevante aktører i lokalområdet, civilsamfundet og erhvervslivet, og om at skabe en større forståelse for de unge hos disse aktører og i samfundet generelt med henblik på at skabe nye, mere inkluderende løsninger for de unge. Flere påpeger dog, at dette arbejde både er tidskrævende og forudsætter nogle særlige kompetencer hos de enkelte medarbejdere, og at dette er noget, der med fordel bør tages højde for i det fremtidige 18+ arbejde.

Delkonklusion

Som det fremgår af de foregående afsnit om virkningsfulde elementer og fokuspunkter i 18+ arbejdet, indtager medarbejderne først og fremmest en ydmyg position og gør opmærksom på, at det kan være vanskeligt at gøre en forskel for målgruppen, der ofte er omfattet af svære problematikker, forårsaget af deres opvækstvilkår, socioøkonomiske baggrund og en række risikofaktorer, med betydning for deres udvikling gennem livet. De påpeger ydermere, at det sjældent vil være en social indsats i sig selv, som gør en forskel for de unge, men at det ofte vil være de unge selv og ikke mindst deres relationer i det ordinære samfund, der vil være afgørende for, om der skabes varige forandringer i deres liv. Medarbejderne indtager dog ligeledes en pragmatisk position, hvor de tror på, at deres arbejde mod social forandring er muligt og kan have en betydning. De trækker herunder på deres faglige viden om forhold og faktorer, der kan have betydning for, om de unge udvikler afvigende eller kriminel adfærd med henblik på at sætte beskyttende ind overfor dynamiske faktorer, som kan have betydning i ungdommen. Afgørende fokuspunkter i arbejdet bliver således at mindske tiden i risikomiljøer på gaden, at tilbyde alternative fællesskaber til gademiljøet og at bygge broer til det ordinære samfund. Endvidere er medarbejderne særligt opmærksomme på, at de unges livslange interaktion med omverdenen, ofte medfører en svær form for marginalisering, der bliver afgørende for de unges handlinger gennem livet og dermed i 18+ arbejdet.

På trods af medarbejdernes fokusering på betydningen af at have været omfattet af svær marginalisering og en række risikofaktorer gennem livet, så anser de dog ikke de unge som passive ofre for de omstændigheder, de er underlagt, men derimod som ressourcestærke aktører der blot skal lære at anvende deres ressourcer i det ordinære samfund. Den gadekapital, de unge udviser i gademiljøet, betragtes f.eks. som en styrke af flere, men da denne kapitalform ikke er anvendelig i det ordinære samfund, hvor den falder markant udenfor normen, må de ressourcer, den vidner om, mobiliseres i en ny og anden form. Et centralt fokuspunkt i arbejdet bliver dermed at mobilisere de unges ressourcer og overskride deres narrative fortællinger om sig selv som afvigere eller ofre for de omstændigheder, de er underlagt, med henblik på at give dem forudsætningerne for at forandre deres egne liv. På trods af, at der kan gøres meget for målgruppen, ved at sætte beskyttende ind overfor risikofaktorer og ved at påvirke den selvforståelse, der bliver afgørende for deres handlinger gennem livet, så forekommer der dog fortsat nogle store samfundsmæssige udfordringer, der gør det vanskeligt for de unge at opnå en fuldgyldig inklusion i samfundet, og som kræver en ekstra indsats i medarbejdernes brobygningsarbejde og samarbejde med omverdenen.

Kapitel 5. Konklusion

Undersøgelsen viser, at 18+ medarbejderne i deres forståelse af målgruppens udfordringer og behov for en indsats, tillægger de unges opvækstvilkår, socioøkonomiske baggrund, og en række risikofaktorer med betydning under opvæksten og i ungdommen, en afgørende betydning for de unges begrænsede samfundsmæssige muligheder og øgede risiko for at ende i en kriminel løbebane. Medarbejderne er ydermere optagede af, at de unges mangeårige interaktion med omgivelserne ofte medfører en svær form for marginalisering og en grundlæggende følelse af fremmedgørelse overfor samfundet, der får afgørende betydning for, hvordan de unge mestrer deres situation og tager hånd om deres liv.

Ud fra disse forståelser, og med erkendelsen af, at flere af de forhold og faktorer målgruppen har været omfattet af gennem opvæksten, har fundet sted tidligt i livet, og er af mere statisk karakter, betragtes disse dog ikke som mulige at ændre, ligesom det, kan have en potentielt stigmatiserende virkning at fokusere herpå. Dermed trækker medarbejderne primært på den risikofokuserede årsags-virknings logik, så længe denne problemforståelse bidrager med viden om, hvordan de kan sætte beskyttende ind overfor risikofaktorer der finder sted i ungdommen, og som de dermed har en reel mulighed for at påvirke, ligesom det anbefales i den risikoorienterede forskning (Farrington, 2007; Christoffersen m.fl. 2011; Østergaard m.fl. 2015.) Medarbejderne har ydermere udelukkende fokus på den svære marginaliserings betydning for de unges selvforståelse (Vigil, 2010; Wacquant, 2013), med henblik på at overskride denne, samt den samfundsmæssige fremmedgørelse der følger heraf.

18+ Arbejdet er dermed centreret omkring, at sætte beskyttende ind, i forhold til de unges fritidsliv, ved at tilbyde dem et sted at være, og nogle 'sunde' aktiviteter at deltage i, for at mindske risikotiden på gaden, i afvigende, kriminelle miljøer, og at tilbyde dem et socialt fællesskab med nogle rolle-modeller, der i højere grad orienterer sig mod det konventionelle samfunds, end det er tilfældet i de miljøer de unge ellers færdes i. Medarbejderne understreger ydermere betydningen af brobygningsarbejdet, idet de anser de unges tilknytning til det ordinære samfund, som afgørende for, om de unge får de nødvendige forudsætninger for at forandre deres liv. Centralt i medarbejdernes forståelser af virkningsfulde elementer i arbejdet står derudover, deres fokus på overskridelsen af de unges narrative fortællinger om sig selv som henholdsvis afvigere eller ofre, for de ydre omstændigheder de er underlagt,

idet disse fortællinger medvirker til at fastholde dem i en marginaliseret position og kan være en væsentlig barriere for positive forandringer (Jensen, 2007, Sandberg & Pedersen, 2009).

Medarbejderne trækker dermed på den stadig mere udbredte risikotænkning, ligesom de er optagede af at det at være omfattet af flere af disse samtidige faktorer, ofte udspringer af, eller medfører en svær form for marginalisering, der får afgørende betydning for de unges selvopfattelse og handlen gennem livet. På trods af disse forståelser anser medarbejderne dog ikke målgruppen som passive ofre for de omstændigheder, de er underlagt, men som stærke aktører, der har mulighed for at handle indenfor de objektivt eksisterende rammer, de befinder sig indenfor, og som dermed har mulighed for at påvirke og forandre deres egne liv. Denne forståelse af de unge kan naturligvis være et grundvilkår i medarbejdernes praksis, hvis deres arbejde skal have nogen som helst betydning, men ikke desto mindre så forekommer det interessant, at medarbejderne befinder sig i et spændingsfelt imellem at betragte de unge som værende underlagt en række vanskelige sociale baggrundsvariable og ydre begrænsninger på den ene side, og agens og muligheder på den anden side.

Ifølge flere medarbejdere er den gadekapital, de unge udviser i gademiljøet, og evnen til at skifte mellem narrativer, hvor de trækker på gangster- og undertrykkelsesdiskursen, alt efter hvor de befinder sig, f.eks. et udtryk for meningsfuld agens og for, at de unge trods alt er ressourcestærke og har en evne til at tilpasse sig det sociale miljø, de er en del af, ligesom studier af lignende unge påpeger (Sandberg & Pedersen, 2009). Da gadekapitalen dog ikke er anvendelig i det ordinære samfund, hvor den kan virke direkte kontraproduktivt for de unges muligheder, bliver en central del af arbejdet dermed at identificere og mobilisere de unges ressourcer med henblik på at omdanne disse til kapital, der rent faktisk kan anvendes i det ordinære samfund. De unges narrative fortællinger om sig selv som henholdsvis afvigere eller ofre, for ydre begrænsninger, er ydermere helt afgørende for, hvordan de handler i deres liv, og dermed bliver disse narrativer et centralt fokuspunkt i arbejdet mod at skabe social mobilitet for de unge i 18+ målgruppen.

På trods af at det er muligt, at understøtte positive forandringsprocesser i de unges liv, ved at sætte beskyttende ind overfor risikofaktorer med betydning i ungdomsårene og ved at påvirke de unges adfærd og den selvforståelse, der bliver afgørende for deres handlinger gennem livet, så forekommer der dog fortsat nogle store samfundsmæssige udfordringer, der gør det vanskeligt for de unge at opnå en fuldgyldig samfundsmæssig inklusion, og som

kræver noget helt særligt af medarbejdernes brobygningsarbejde og samarbejde med omverdenen, hvilket forekommer at være et aktuelt fokuspunkt i det fremtidige 18+ arbejde.

Litteraturliste

- A., K. Cohen (1955): *Delinquent boys - The culture of the gang*, Free press.
- Balvig, F. (2011): *Lovlydig ungdom. En selvrapporteringsundersøgelse blandt 14-15-årige unge i Danmark i 2010*, Det Kriminalpræventive Råd.
- Bourdieu, P., & Wacquant, J., D., L. (1996): *Refleksiv Sociologi*, Hans Reitzels Forlag.
- Bourdieu, P. (2000): *The weight of the world – Social Suffering in Comtemporary Society*, Stanford University Press.
- Brinkmann, S. & Tanggaard, L. (2010): *Kvalitative metoder*, Hans Reitzels Forlag.
- Bryderup, I. (2010): *Ungdomskriminalitet, socialpolitik og socialpædagogik – biografiske interviews med unge om straf og behandling*, Forlaget Klim.
- Bourgois, P. (1996): *In search og respect: Selling crack in El Barrio*, Cambridge University Press.
- Christensen, M., Læssø, A., Kendal, S., F., Fisker, L. & Bertelsen, S., R. (2012): *Den aktive boger – Hvordan kan flere borgere spille en aktiv rolle i velfærdssamfundet*, Huset Mandag Morgen A/S.
- Christoffersen, M., N., Olsen, P., S., Vammen, K., S., Nielsen, S., S., Lausten, M. & Brauner, J. (2011): *Tidlig identifikation af kriminalitetstruede børn og unge – Risiko og beskyttelsesfaktorer*, SFI – Det nationale Forskningscenter for Velfærd.
- Clausen, S., Djurhuus, M. & Kyvsgaard, B. (2009): *Udredning til brug for kommissionen vedrørende ungdomskriminalitet*, Justitministeriets Forskningskontor.
- Cloward, R., A. & Ohlin, L., E. (1960): *Delinquency and opportunity – A theory of delinquent gangs*. Free Press.
- Coffey, A. & Atkinson, P. (1996): *Making sense of Qualitative data*, I Olsen, H. (2003): *Kvalitative analyser og kvalitetssikring* (s. 68-103), Sociologisk forskning nr 1.
- Cullen, F., T. & Agnew, R. (2011): *Criminological theory: Past to present. Essential Readings*, Oxford University Press.
- Danmarks Statistik (2014): *Indvandrere i Danmark 2014*.
- Danmarks Statistik (2013): *Indvandrere i Danmark 2013*.

Damløv, L. & Buhr, C. (2013): *Bandekonflikten skud for skud*, DR Nyheder.

Det Kriminalpræventive Råd (2011): *Indsatser mod rekruttering til bander: Eksempler på kommunale initiativer og anbefalinger til helhedsorienteret forebyggelse*, Det Kriminalpræventive Råd.

Ejrnær, M., Guldager, J., Hansen, F., K., Hansen, H., Jørgensen, C. & Kruse, F. (2004): *Sociologi og Socialt Arbejde*, Danmarks Forvalgningshøjskole

Ejrnæs, M. (2010): *Risikoanalyser i den anvendelsesorienterede socialforskning*, I Ejrnæs, M. & Guldager, J.: *Helhedssyn og forklaring i sociologi, socialt, sundhedsfagligt og pædagogisk arbejde* (s.173-228), Akademisk Forlag.

Farrington, D, P. (2007): *Childhood risk factors and risk-focused prevention*, I Maguire, R., Morgang R. & Reiner, R. (2007): *The Oxford handbook of criminolog* (Kap. 19), Oxford University Press.

Farrington, D, P. (2010): *Life-Course and Developmental Theories in Criminology*, I McLaughlin, E. & Newburn, T. (2010): *The SAGE Handbook of Criminological Theory* (Kap 13), London: SAGE publications.

Farrington, D, P. (2011): *Integrated Developmental and Life-Course Theories of Offending*, *Advances in Criminological Theory*, Transaction Publishers.

Frederiksen, N., & Madsen, M., F. (2013): *Unge på kanten af uddannelsessystemet. Metoder og virkning af relationsbaseret ungearbejde*, Center for Boligsocial Udvikling.

Fuglsang, T. (2014): *En undersøgelse af det tværfaglige samarbejde og risikovurderinger i arbejdet med kriminalitetstruede børn og unge*, Kandidatspeciale, Aalborg Universitet.

Gunge, U. & Pedersen, F., S. (2013): *Frygten for fremtiden gør unge til dydsmønstre*, Berlingske tidende, d. 9. januar 2013. (2 sider)

Hirschi, T. (2002): *Causes of delinquency*, Transaction Publishers.

Hjarnø, L. (1997): *"Rødderne" fra Blågårds plads*, Sydjydsk Universitetsforlag.

Hviid, K. (2009): *No life – Respekt og drengEZoner: om gadelivsstil og ungdomsfællesskaber blandt unge på kanten af samfundet*, Aalborg Universitetsforlag.

Høyer, M., H. (2014): *Den bekostelige og attraktive livsstil*, Kandidatspeciale i Sociologi, Københavns Universitet.

Jacobsen, M., H. & Sørensen, A. (2013): *Kriminologi – En introduktion*, Hans Reitzels Forlag.

Jacobsen, M., H. & Jensen, S., Q. (2013): *Subkulturelle, interaktionistiske og kritiske retninger i kriminologisk teori*. I Jacobsen, M., H. & Sørensen, A. (2013): *Kriminologi – En introduktion*, Hans Reitzels Forlag.

Jensen, S., Q. (2010): *Gadefællesskaber udgør en modvægt til marginalisering*, Vera, Tidsskrift for pædagoger, Nr. 5. (s. 18-24)

Jensen, S., Q. (2007): *Fremmed, farlig og fræk. Unge mænd og etnisk/racial andenhed – mellem modstand og stilisering*, ph.d. afhandling, Aalborg Universitet.

Jensen, S., Q. (2002) *De Vilde Unge i Aalborg Øst*, Aalborg Universitetsforlag.

Justitsministeriet (2014): *Udviklingen af børne- og ungdomskriminalitet 2001-2013*, Justitsministeriets Forskningskontor.

Justitsministeriet (2011): *Kriminalitetsniveauet i kommuner og politikredse*, Justitsministeriets Forskningskontor.

Jørgensen, T., T., Kyvsgaard, B., Pedersen, A., B., Pedersen, M., L. (2012): *Risikofaktorer, effektevalueringer og behandlingsprincipper – En forskningsoversigt*, Justitsministeriets Forskningskontor.

Klintefelt, T., Laursen, L., Larsen, K. & Schlæger, S. (2013): *Indvandrere i Danmark 2013*, Danmarks Statistik, Kontoret for befolkning.

Klougart, S., A. (2013): *Ungdomskriminaliteten har fået en større social slagside*, Information, d. 15. januar 2013 (2 sider)

Københavns Kommune (2012): *18+ strategi, 2012-2015: For kriminelle og kriminalitetstruede unge mellem 18-25 år*, Lokaliseret d. 20. februar 2014 på: <https://subsite.kk.dk/~media/0271EF4A3FA34B33A1D9BACE950FAC4F.ashx> (4 sider)

Kyvsgaard, B. (1996): *Data og datakvalitet - Den kriminelle karriere*, Jurist og økonomiforbundets forlag.

Mannow, J. (2013): *Forebyggelse af kriminalitet*. I Jacobsen, M., H. & Sørensen, A. (2013): *Kriminologi – En introduktion*, Hans Reitzels Forlag.

Müldorf, F., & Madsen, M., F. (2011): *Kriminaliteten ud af boligområderne - Effekten af boligsociale helhedsplaners arbejde med kriminelle og kriminalitetstruede børn og unge*, Center for boligsocial udvikling.

- Nissen, M., A., Pringle., K. & Uggerhøj., L. (2013): *Magt og forandring i socialt arbejde*, Akademisk Forlag.
- Oldrup, H., Deding, M., Knudsen, A., D. & Hald, N., A. (2010): *Boligsociale indsatser rettet mod børn, unge og familier*, SFI-Campbell.
- Olsen, H. (2003): *Kvalitative analyser og kvalitetssikring*. Sociologisk Forskning nr. 1/2003.
- Pedersen, M., L. & Lindstad, J., M. (2011): *Første led i fødekæden - En undersøgelse af børn og unge i kriminelle grupper*, Justitsministeriets Forskningskontor.
- Perry, K. (2013): *Problemskabende ungdomsgrupper i Danmark*, Det Kriminalpræventive Råd.
- Ploug, N. (2007): *Teorier om betydningen af social baggrund og chanceulighed*, I Ploug, N (2007): *Social arv og social ulighed*, Hans Reitzels forlag.
- Rasmussen, P., & Lukowski, S. (2011): *Os og dem! En undersøgelse af etniske minoritetsdrenge involveret i grupperelateret kriminalitet og deres møde med socialarbejdere*, Kandidatspeciale, Kandidatuddannelsen i Socialt Arbejde, Aalborg Universitet.
- Raudaskoski, Pirko (2010): *Observationsmetoder*, Brinkmann, S. & Tanggaard, L. (2010): *Kvalitative metoder*, Hans Reitzels Forlag.
- Rigspolitiet (2011): *Rockere og bander*, Rigspolitiets 1. banderapport, Rigspolitiet.
- Røgilds, F. (2006): *De udsatte: Bander, kulturmøder, socialpædagogik*. København: Forlaget Politisk Revy. (s. 122-131, 156-164)
- Sandberg, S., & Pedersen, W. (2009): *Street Capital – Black cannabis dealers in a white welfare state*, The Policy Press, University of Bristol.
- Strauss, A. & Corbin, J. (1998): *Basics of qualitative research Methods*, Thousand Oaks: Sage Publication.
- Socialstyrelsen (2013): *National ADHD-handleplan. Pejlemærker, anbefalinger og indsatser på det sociale område*. Socialstyrelsen 2013.
- Soei, A. (2011): *Vrede unge mænd - Optøjer og kampen om anerkendelse i et nyt Danmark*, Tiderne skifter.
- Sutherland, E. & Cressey, D. (2011): *Learning to be deviant*. I Rubington, E. & Weinberg, M., S. (2011): *The study of social problems*, Oxford University Press.

Sørensen, A. (2013): *Forbryderbilleder*. I Jacobsen, M., H. & Sørensen, A. (2013): *Kriminologi – En introduktion*, Hans Reitzels Forlag.

Thagaard, T. (2004): *Systematik og indlevelse – En indføring i kvalitativ metode*, Akademisk forlag.

Tanner-Smith, E., Wilson, S., J. & Lipsey, M., W. (2013): *Risk Factors and Crime*. I Cullen, F., T. & Wilcox, P.: *The Oxford Handbook of Criminological theory* (s. 89-111), Oxford University Press.

Vigil, J., D. (2010): *Gadebänder og initiativer til forbedring af lokalsamfundets sundhed*, SOCIALKRITIK, nr. 121. (s. 1-11).

Wacquant, L. (2013): *Byens udstødte (Urban Outcasts) – En komparativ sociologi om den avancerede marginalisering*, Nyt fra Samfundsvidenskaberne.

Zeuner, L. (2003): *Unge i det kriminelle felt – Et studium af forskningslitteratur*, Socialforsknings Institut, SFI.

Østergaard, S., V., Steensgaard, A. B., Hansen, A., T., Henze-Pedersen, S. & Østergaard, J. (2015): *På vej mod ungdomskriminalitet. Hvilke faktorer gør en forskel?* SFI – Det nationale forskningscenter for velfærd.

Bilag

Bilag 1: Eksempler på dokumentationsmateriale

Individuel logbog:

Navn:	
[REDACTED]	
Aktuel uddannelses-/beskæftigelsesstatus:	
Indskrevet i projektet via jobcenter.	
Kort beskrivelse af status ved opstart af forløbet - herunder beskæftigelses-/uddannelsesstatus, fritid, misbrug, gruppetilhørsforhold og relation til lokalområdet:	
Var opskrevet i jobcenter og var i et mentorforløb. Har formentlig forskellige psykiske vanskeligheder. Fungerer kun med de unge fra sin egen gruppe, kommer i konflikt med alle andre. Har en meget udadreagerende og uroskabende adfærd. Er hjemløs og overnatter rundt omkring hos venner og i 18+klubben. Har siddet i fængsel i flere år, har mange skole-drop-ud bag sig og havde ved opstart i projektet et stort forbrug af hash.	
Udvikling / nye hændelser:	Opfølgning:
<p>Jan.: [REDACTED] blev først indskrevet i projektet i december. Han var i gang med et mentor forløb, igennem jobcenteret, men grundet sparsom kontakt, blev vi enige med mentoren om et samarbejde omkring [REDACTED]. [REDACTED] er YY-markeret, hvilket vil sige at han ikke kan blive sanktioneret ved udeblivelse. Han møder ikke stabilt til aktiviteter, men der er stor personlig kontakt.</p> <p>[REDACTED] havde i december et møde med en sagsbehandler fra [REDACTED], her blev han meget aggressiv, og slog hånden ind i væggen flere gange. [REDACTED] føler sig overset og tilsidesat af kommunen og kan ikke forstå hvorfor han ikke kan få en bolig, når "alle andre kan". Han er samtidig blevet tildelt hjemmeboede uddannelseshjælp, da politiet fandt ham sovende hos sine forældre en dag. Han har en stor vrede mod systemet og kommunen, men stille og roligt er kontakten til ham blevet tættere til ham gennem projektet. [REDACTED] er dog tydeligt blevet forklaret at vi ikke kan skaffe en bolig til ham, men at vi vil gøre hvad vi kan for at hjælpe ham.</p> <p>Har været med [REDACTED] til tandlægen, da han har i lang tid haft rigtig mange smerter, hvilket gør at han ryger mere hash og har svært ved at overskue ting og forandring i sit liv. Vi har kontaktet kommunen, med henblik på at få bevilliget en behandling. Der skal gives et overslag hos en privat tandlæge og dette er svært at finde, da tandlægen først kan få penge efter endt behandling. [REDACTED] tandsmerter bliver så voldsomme, at vi tager til Bisserne på Koefodskole, som laver en overfladisk behandling, som reducerer smerterne. Efter lang snak frem og tilbage,</p>	<ul style="list-style-type: none">• Vi skal anke sagen omkring hjemmeboende udd. Hjælp.

<p>får han bevilliget større behandling hos Bisserne på Kofoedskole, hvor han skal have revet flere gamle rådne tandrødder ud. Behandlingen hos tandlægen og udsigten til at blive helt smertefri, har givet [REDACTED] motivation og overskud til at mestre sin situation bedre. Han er blevet mindre aggressiv og mere deltagende i div. tiltag omkring ham, samt mere motiveret for at reducere sit hashforbrug.</p> <p>Har i samarbejde med [REDACTED] mentor på [REDACTED], fået anket hans sag ang. hjemmeboende Udd. Hjælp.</p>	
<p>Feb.: Har været med [REDACTED] ved tandlægen flere gange. En af gangene mødte han ikke op og jeg fandt hans forældres adresse – og de henviste til en af hans kammerater. [REDACTED] forældre havde været så glade for, at jeg kom forbi og ledte efter ham, for det var første gang, at der var kommet nogen for at spørge til [REDACTED] som ikke var politiet, at de har inviteret på kaffe.</p> <p>Vi har fået flyttet [REDACTED] sag til hjemløseenheden og indstillet [REDACTED] til et forløb hos EKP (Enheden for Kriminalpræventive programmer).</p> <p>[REDACTED] har intet ID., hvilket gør tingene lidt svære, så vi får lokaliseret et hos udlændingestyrelsen, som han i første omgang blev nægtet at få udleveret, grundet manglende adresse, men har nu fået lavet en aftale om at vi kan hente det. Dette vil gøre at han nu kan søge ind på VUC. For at få afsluttet folkeskolen.</p> <p>Vi har endvidere fået svar på anken ang. hans ydelse - [REDACTED] får sin udeboende udd. hjælp, med tilbagevirkende kraft, som giver ham 16.000 kr. på kontoen.</p> <p>Har derudover søgt klubværelse på Vesterbro til [REDACTED]</p> <p>Efter at tingene er begyndt at gå lidt fremad for [REDACTED] har han indvilget i en psykiatrisk udredning, hvilket han førhen har været meget imod. Jeg har derfor kontaktet en psykiatrisk gadesygeplejerske, med henblik på en udredning. [REDACTED] opleves generelt som værende meget mere motiveret og bedre til at mestre egen situation efter tingene er begyndt at gå i den rigtige retning. Den personlige kontakt er stadig god, og det er tydeligt at se et større overskud, både på hans væremåde og SMS'er.</p> <p>[REDACTED] og jeg har været ude og spise frokost og fejre at han vandt ankesagen og at han klarer det hele så godt.</p> <p>[REDACTED] har i slutningen af februar fået et arbejde som nedriver i lokalområdet igennem [REDACTED]. Tanken er at de unge igennem sådanne jobs skal blive en del af byfornyelsen i området, føle sig inkluderet i de ting der sker omkring dem og få større ejerskab over deres lokalområde.</p>	<ul style="list-style-type: none"> • [REDACTED] skal have hjælp til at bestille NEMid. • Skal have hjælp til at søge ind på VUC.
<p>Mar.: Det går fortsat rigtig godt med [REDACTED]. Både [REDACTED] og [REDACTED]</p>	

jobcentret er meget begejstrede over hans samarbejdsvillighed og motivation for forandring. Hvor han førhen har været meget vred på systemet og i en konkret situation ligefrem smidt en sten efter en medarbejder fra [REDACTED] har han nu fået en større tro på systemet og kommer dagligt i [REDACTED] og siger hej.

Hvor [REDACTED] endvidere havde frygtet at han ville bruge de 16.000 kr. som han fik tilbage pga. ankesagen meget ufornuftigt, har han i stedet brugt disse penge på afbetaling af sin gæld og på en ny tlf. så man nu kan få fat på ham. Dette vurderer [REDACTED] som et meget positivt tegn.

[REDACTED] ser også rigtig godt ud, nu hvor han har fået lavet tænder og ikke har ondt mere, og han ønsker stadig at få en bolig og evt. begynde på uddannelse. Dette skal der arbejdes videre på.

[REDACTED] sag er ved at blive flyttet til [REDACTED], som vil arbejde videre med hans boligsituation. Han er blevet boligindstillet via [REDACTED] og er i samarbejde med [REDACTED] blevet skrevet op på samtlige boligventelister i hele København. Dette er ligesådan sket efter at han endelig har åbnet op for, at han gerne vil bo andre steder end [REDACTED] (Lokalområdet).

[REDACTED] har under projektførelsen samarbejdet en del med [REDACTED] mentor [REDACTED] (Som han har været tilknyttet i flere år). [REDACTED] har derfor forsøgt at få koordineret med [REDACTED], så [REDACTED] overtager diverse opgaver knyttet til [REDACTED] i forbindelse med at projekt [REDACTED] stopper i [REDACTED] (Lokalområdet).

[REDACTED] har endvidere talt med [REDACTED] (EKP) om at [REDACTED] evt. igennem EKP skal hjælpes i gang med at få taget folkeskolens afgangseksamen færdig.

[REDACTED] har aftalt med [REDACTED], at hun kommer med kage og fejrer hans fødselsdag med ham d. [REDACTED], på trods af at projektet er afsluttet til den tid, for det er det første år siden [REDACTED] fyldte 18 år at han ikke sidder i fængsel.

Ugelogbog over afholdte aktiviteter:

Aktivitet Her skal I kort beskrive aktiviteten og hvordan aktiviteten forløb. I må også gerne gøre jer nogle overvejelser over, hvad det var ved aktiviteten, der havde en positiv (eller negativ) indvirkning på deltagerne.	Deltagere Her skal I notere hvor mange af projektets deltagere, der deltog i aktiviteten	Evt. samarbejdsparter Her skal I notere hvilke samarbejdsparter / eksterne aktører, som har været involveret i gennemførelse af aktiviteten – og hvad de har bidraget med
<p>Tirsdag d. 24/2-2015:</p> <p>Arrangement i [redacted] og biografur til [redacted]</p> <p>Der var fortsat en trykket stemning i [redacted] (Lokalområdet) og blandt de unge, og fortsat et massivt politiopbud, efter den tragiske situation med [redacted] i sidste uge. Derfor tog [redacted] og [redacted] efter at have spist aftensmad og kage ved et arrangement i [redacted] (Lokalområdet) de unge med i biografen i Lyngby (Alle unge fra lokalområdet var igen velkomne).</p> <p>De unge var endnu engang rigtig glade for at komme væk fra lokalområdet og selvom gruppen stadig var meget påvirkede af sidste uges hændelser, var der var en god stemning i gruppen.</p> <p>Drengene udtrykte denne aften et stort ønske om at de gerne vil begynde at ride (for at komme mere ud og væk fra området), hvis det kan lade sig gøre.</p>	<p>11 unge: [redacted] [redacted] [redacted] [redacted] [redacted] [redacted] [redacted] [redacted] [redacted] [redacted] [redacted] (Som er med i gruppen, men ikke er indskrevet endnu)</p> <p>En ekstra ung: [redacted] (Som de unge selv havde taget med)</p>	<ul style="list-style-type: none"> • Lokalmiljøet: arrangement i [redacted] med mad og kage.
<p>Torsdag d. 26/2-2015</p> <p>Fællesspisning og fokus på radikalisering</p> <p>Der har denne aften været fællesspisning med drengene i lokaler [redacted], med et vigtigt besøg af [redacted] (Syriens/radikaliserings ekspert), som kender til drengene og lokalområdet, og har et indgående kendskab til unge, radikalisering, mellemøsten og herunder konflikten i Syrien mv., hvilket han har skrevet adskillige artikler om og lavet flere dokumentarfilm omkring. De unge kender til [redacted] og respekterer ham for det arbejde han laver, hvorfor [redacted] har vurderet at han er meget relevant at få til at</p>	<p>11 unge (+ 2 venner): [redacted] [redacted] [redacted] [redacted] [redacted] [redacted] [redacted] [redacted] [redacted] [redacted] (En del af gruppen, men ikke</p>	<ul style="list-style-type: none"> • Der er indgået et samarbejde med journalist/Dokumentarist og radikaliserings-/Syriensekspert [redacted] som har tilbudt sin hjælp, i situationer med målgruppen, hvor det er relevant at trække på hans

<p>komme og tale med dem. Formålet er at de unge kan få mulighed for, at tale med en reflekteret professionel voksen, med stort kendskab til området og dermed få mulighed for, at tale om deres tanker omkring, og få svar på eventuelle spørgsmål, om radikaliserings generelt, samt hændelserne med ██████ i forrige weekend.</p> <p>Derudover var projektet også platformen for formelt at kunne præsentere ██████ (lokal boligsocial medarbejder/tidligere betjent i området) og hans nye rolle i projektet – ██████ skal fremadrettet stå for at hjælpe med at finde praktikpladser til de unge.</p> <p>██████ og ██████ bad ██████ om at hjælpe til med forberedelserne til arrangementet (For at inddrage en af de unge: ██████ er en af de mere fremtrædende unge, som de andre unge ser op til, og derfor vurderes det som særligt centralt at få ham til at tage ansvar for projektet og sit eget liv, for at inspirere de andre unge til at gøre det samme). De mødtes med ██████ kl. 17.00 og gik i gang med at lave mad sammen alle tre. ██████ (En ny ung der evt. skal indskrives i projektet) mødte også op og hjalp rigtig meget til ved arrangementet.</p> <p>Der blev lavet steg til alle de unge, og ██████ (Journalist) ankom kl. 19.00 og hjalp med tilberedningen af maden. ██████ og de øvrige unge ankom kl. 19.00, og alle snakkede og så lidt fodbold under tilberedningen af maden.</p> <p>Under maden blev der åbnet op for uddybende snakke med ██████. De fleste unge kendte godt i forvejen til ██████ og hans journalistik og dokumentarer og var meget interesserede i dette. De unge var dermed meget aktive og deltagende i samtaler med ██████, og diskuterede aktivt og spurgte interesserede ind til hans karriere og oplevelser i Afghanistan, Syrien. Der var stor interesse for at høre om Nagiebs oplevelser med, og tanker omkring uretfærdighed, krig, terror og i at få et indblik i en ukendt virkelighed.</p> <p>Dialogen fortsatte en hel time efter spisningen, hvor ██████ ligesådan forsøgte at spørge ind til de unges tanker omkring episoden med ██████ ██████ og den aktuelle situation i</p>	<p>indskrevet endnu)</p> <p>De unge havde endvidere taget to venner med til arrangementet.</p>	<p>viden om bander, religiøs fanatisme, radikaliserings mv.</p> <ul style="list-style-type: none"> • Der er indgået en aftale med ██████ om at kunne benytte deres lokaler på ██████ efter aftale.
--	--	---

■■■■■■■■■■. De unge var ikke så åbne for at tale om ■■■■■■■■■■, og havde inden ■■■■■■■■■■ ankomst ligeledes spurgt ■■■■■■■■■■ om de "kunne tale åbent" med ■■■■■■■■■■ om alting, da han nu var journalist, hvilket ■■■■■■■■■■ havde bekræftet at de sagtens kunne. Det oplevedes dermed at de unge havde tillid til ■■■■■■■■■■, men ikke havde særlig meget lyst til at tale mere om episoden med ■■■■■■■■■■. Derimod havde de et stort behov for at tale om den massive polititilstedeværelse i ■■■■■■■■■■, som nu er en realitet. Herunder kom store frustrationer over det talstærke politi, som bærer synlige våben i ■■■■■■■■■■.

Kl. 22.30 kørte ■■■■■■■■■■ de unge hjem til Mjølnerparken.

Aftenen opleves af både ■■■■■■■■■■ og ■■■■■■■■■■ som en stor succes. Rigtig mange spændende emner blev taget op, og de unges deltagelse og interesse var over al forventning.

Det ønskes dermed, at der i fremtiden skal være flere lignende arrangementer.

Relationsmedarbejderne forestiller sig at det ville være yderst relevant snarest at afholde et arrangement med fokus på forbrug/misbrug af rusmidler, da flere af de unge fortsat har dette som en udfordring. (Det aftales derfor på p-mødet d. 4/3 at der skal tages kontakt til ■■■■■■■■■■ for at høre om de evt. har en relevant medarbejder til der vil samarbejde omkring dette – ■■■■■■■■■■ kontakter ■■■■■■■■■■.

Bilag 2: Tematiserede interviewguides

Tematiseret interviewguide, medarbejdere:

Tema	Spørgsmål
Præsentation	<ul style="list-style-type: none">- Af mig selv og min rolle i, samt interesse for feltet- Undersøgelsens baggrund og formål- Interviewets formål og tidsperspektiv- Fortrolighed og anonymitet- Anmodning om at optage interviewet- Vil du først præsentere dig selv og din baggrund?
Faktorer som opleves afgørende for målgruppens udvikling af afvigende/kriminel adfærd <i>(Individuelle kendetegn, forhold i det sociale miljø, herunder forhold i lokalområdet, familien, skolen eller blandt vennerne, strukturelle faktorer mv.)</i>	<ul style="list-style-type: none">- Kan jeg først få dig til at beskrive jeres målgruppe af 18-25årige?- Hvad er særligt kendetegnende for målgruppen?- Hvorfor har disse unge behov for en indsats?- Hvordan vurderer i, at en ung er i jeres målgruppe?- Hvilke faktorer lægger i f.eks. vægt på når, i ”screener” et område og forskellige ungegrupperinger?- Hvilke faktorer mener du er mest afgørende for, at de unge er i en særlig risiko for at blive involveret i uroskabende og kriminelle grupper og kriminalitet?- Hvad er de unges største udfordringer?- Kan du give eksempler? Hvordan?
Den nødvendige indsats <i>(Beskyttende faktorer, læring, empowerment mv.)</i>	<ul style="list-style-type: none">- Hvilken indsats oplever du der er nødvendig i forhold til de unge i målgruppen?- Hvordan (hvis...) mener du at, i tilbyder denne indsats?- Hvad er det vigtigste i jeres arbejde?- Kan du sige mere om virkningsfulde elementer i arbejdet?- Kan du give eksempler? Hvordan?

<p>Tilgange og metoder i 18+ arbejdet</p> <p><i>(Hvordan anvendes beskyttende faktorer, læring, empowerment mv. konkret i arbejdet?)</i></p>	<ul style="list-style-type: none"> - Hvilke konkrete tilgange og metoder anvender i, i jeres arbejde med de unge? - Har du konkrete eksempler på hvilke tilgange og metoder der kan bidrage til at afhjælpe de unges udfordringer? - Kan du uddybe nogle af de begreber der går igen i jeres logbøger: f.eks. "screening", at "lære almene tilværelseskompetencer" mv. - Kan du give eksempler? Hvordan?
<p>Udfordringer og dilemmaer i arbejdet</p>	<ul style="list-style-type: none"> - Hvilke udfordringer (Hvis nogle...) oplever du i arbejdet? - Hvilke dilemmaer (Hvis nogle) oplever du i arbejdet? - Kan du give eksempler? Hvordan?
<p>Handlerum i arbejdet</p> <p><i>(Forudsat af samfundsmæssige betingelser mv.)</i></p>	<ul style="list-style-type: none"> - Oplever du at, i gør en forskel for de unge og for lokalområdet? - Kan du give eksempler? Hvordan? - Kan du nævne konkrete sager, hvor du mener, at i havde en afgørende rolle for den unges udvikling?
<p>Åbne spørgsmål</p>	<ul style="list-style-type: none"> - Vil du prøve at svare på følgende, rent hypotetisk: - 18+ indsatsen ville være meget bedre hvis... - De unge ville kunne hjælpes meget bedre hvis...
<p>Afrunding</p>	<ul style="list-style-type: none"> - Er der noget centralt omkring arbejdet vi ikke har været omkring? - Andet? - Tak for din deltagelse

Tematiseret interviewguide, unge

Tema	Spørgsmål
Præsentation	<ul style="list-style-type: none"> - Af mig selv og min rolle i, samt interesse for feltet - Undersøgelsens baggrund og formål - Interviewets formål og tidsperspektiv - Fortrolighed og anonymitet - Anmodning om at optage interviewet - Vil du først præsentere dig selv? - Hvad er dit navn, alder og baggrund?
Vurdering af tilknytning til stedet	<ul style="list-style-type: none"> - Hvor længe har du brugt centret? - Hvor meget tid bruger du i centret?
Oplevet behov for en indsats	<ul style="list-style-type: none"> - Hvorfor tror du at der er behov for et 18+ center i området? Hvorfor? - Kan du, eller dine venner, bruge centret? - Hvordan? Kan du give eksempler?
	<ul style="list-style-type: none"> - Hvad laver i her til hverdag? - Oplever du at medarbejderne i centret har hjulpet dig med konkrete problemer? (Herunder vejledning og rådgivning ifht. uddannelse, arbejde, misbrugsproblematikker mv.). - Kan du give konkrete eksempler?
Åbne spørgsmål	<ul style="list-style-type: none"> - Vil du prøve at svare på følgende, rent hypotetisk: - 18+ indsatsen (en konkret institution) ville være meget bedre hvis... - Lokalområdet ville være meget bedre hvis...
Afrunding	<ul style="list-style-type: none"> - Er der noget centralt vi ikke har været omkring? - Andet? Tak for din deltagelse

Bilag 3: Oversigt over interviews

18+ Medarbejdere	Dato/varighed for interview
Medarbejder A	D. 24/3-2014 kl. 10.00-11.00
Medarbejder B	D. 21/4-2015 kl. 12.30-13.30
Medarbejder C	D. 3/4-2014 kl. 14.00-15.00
Medarbejder D	D. 23/4-2015 kl. 16.30-17.30
Medarbejder E	D. 27/3-2014 kl. 13.00-14.00
Medarbejder F	D. 16/4-2015 kl. 13.30-14.30
Medarbejder G	D. 15/4-2015 kl. 14-15.00
Medarbejder H	D. 14/4-2014 kl. 14.30-15.30
Medarbejder I	D. 20/2-2014 kl. 13.30-13.30
Medarbejder J	D. 14/4-2015 kl. 17.00-18.10
Medarbejder K	D. 14/4-2015 kl. 18.15-19.20
Medarbejder L	D. 16/4-2014 kl. 18.30-19.00
Medarbejder M	D. 8/4-2015 kl. 11.00-11.30

18+ brugere	Dato/varighed for interview
Bruger A	28/4-2014 kl. 17.00-18.00
Bruger B	15/4-2014 kl. 16.00-17.00
Bruger C	15/4-2014 kl. 17.00-18.00
Bruger D	28/4-2014 kl. 18.00-19.00