

Med hesten som kommunikationsmediator

-Et fænomenologisk studie af inddragelse af heste i en kommunikationsproces



Titelblad

Navn: Rikke Lønbro Bertelsen

Semester: 10. semester, kommunikation
Aalborg Universitet

Titel: Med hesten som kommunikationsmediator

Vejleder: Ann Charlotte Thorsted

Antal anslag/normalsider: 187.079 - 77,95
normalsider

Afleveringsdato: 02.06.2014

Bilag findes på vedlagte CD.

Rikke Lønbro Bertelsen





MED HESTEN SOM KOMMUNIKATIONS MEDIATOR

Forord

Kære læser

Dette speciale er udarbejdet på Det Humanistiske Fakultet, Institut for kommunikation, ved Aalborg Universitet i foråret 2014. Udgangspunktet i specialet er afholdelse af en workshop, hvor et lærerteam fra Hjallerup skole skal indgå i en kommunikationsproces med en hest med henblik på, hvorledes dette kan være mediator for en erkendelsesmæssig læringsproces. Gennem specialet vil læseren blive præsenteret for et teoretisk afsæt, som skal danne fundamentet for undersøgelsens udførelse samt en beskrivelse af den metodiske tilgang, som skildrer de metodiske overvejelser og hvorledes disse går overens med den fænomenologiske tankegang. Analysen er inspireret af fænomenologien og giver plads til at fænomenet kan træde frem for os uden at blive underkastet nogle hurtige teoretiseringer eller tolkninger.

I forbindelse med specialet vil jeg gerne rette en tak til min vejleder Ann Charlotte Thorsted og deltagerne fra Hjallerup skole; Dorthe, Jeppe og Jens.

God fornøjelse!

Rikke Lønbro Bertselsen



Abstract

This project is a phenomenal study, which examine the phenomenon "Horse and human (man) in a communication process within an organizational context".

Horses are exceedingly good at reading the small signals that we send. Signals we not ourselves always is conscious about. For that reason it could be interesting to involve horses in a communication process. The study is mainly inspired by the research of Ann Charlotte Thorsted. The focus of her research is how we through process of playing, can make changes in organizations. The problem formulation sounds:

What will emerge, when we use horses in a communication process, with a playing angle as dominant perspective? How can this be a mediator of an experience oriented and knowledge creating learning process in an organizational context?

How it was done

The point of departure was to give the study a theoretical fundament. I defined the four key issues in the statement of the problem: Communication (Alrø & Kristiansen 1988; Mehrabian, 1971; Argyle, 1988; Fiske, 1982; Alrø & Kristiansen, 2006; Scharmer, 2010) learning (Illeris, 2007; Jarvis, 2007; Alrø & Skovsmose, 2005), play (Thorsted, 2013; Winnicott, 2003) and the use of horses (Boyhus &

Sandberg, 2013; Selby & Smith-Osborne, 2013; Chandler, 2012; Froggart, 2007; Brandt, 2004; Forsberg, 2007).

The issue of the study was a workshop, in which a team of teachers from the school in Hjallerup should be in contact with the phenomenon in a facilitated process. The experience of the teachers, in there meeting with the horses, should be the foundation of the analysis. The empiricism (the concrete data) was obtained in two stages – at the workshop and at a following group interview two weeks after the workshop.

The methods for the study was the qualitative research interview (Kvale & Brinkmann, 2009), observation (Kristiansen & Krogstrup, 1999), videorecording (Alrø & Kristiansen, 2001), and everyone with a phenomenology perspective (Van Manen, 1984; Zahavi, 2004; Zahavi, 2001; Martinsen, 1998). The phenomenology perspective was central in the study, with the essential point, that the phenomenon should appear without being submitted to fast theorize or interpretations.

The conclusions

The analysis showed some findings which clearly emerged in the process of communication when people directly interact with the horse. There was an attentive, spontaneous and natural communication. Attentiveness, which created a special way of being



MED HESTEN SOM KOMMUNIKATIONS MEDIATOR

present, where new perspectives was born and a spontaneity and naturalness, which turned out to reflect the persons way of acting in their daily routine. In addition to this, the meeting with the horse was a funny and releasing experience, where the team members experienced a feeling of belonging with the other members of the team. The communication turned out to be a mediator for a dialog, in which focus was moved from the individual to a common affair. This made it easier to raise a more sensitive issue. In addition to that the interview generated a more in-depth and varied dialogue, which inherent an actual problem, related to the team members organisational reality. Through these dialogues some reflection where made, and in some of the cases, new recognition was made. In the light of the result of the analysis, it can be concluded, that the use of horses in a process of communication can be a mediator to an experience oriented and knowledge creating learning process, but not necessarily by everyone.



Indholdsfortegnelse

TITELBLAD	1
FORORD	3
ABSTRACT	4
INDLEDNING	10
SPECIALETS MOTIVATION	10
INDDRAGELSE AF HESTE	10
ORGANISATIONERNES VIRKELIGHED	11
CASEBESKRIVELSE	13
PRÆSENTATION AF TEAM	13
PROBLEMFORMULERING	14
TEORETISK AFSÆT	16
KOMMUNIKATION	16
NONVERBAL KOMMUNIKATION	17
KODEN	17
ROLLER I KOMMUNIKATIONEN	18
DIALOG SOM KOMMUNIKATIONSFORM	19
LÆRING	20
LÆRING SOM EN PERSONLIG UDVIKLING	20
REFLEKSION OG LÆRING	22
LEG	23
NÅR LEGEN GRIBER OS	23

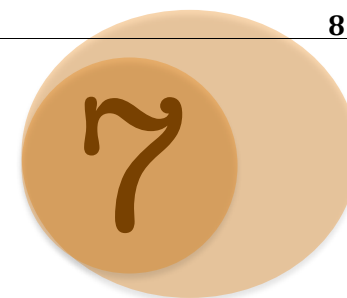
LEGENS FORSKELLIGE RUM	24
LEG SOM ET NØDVENDIGT EKSISTENTIET FÆNOMEN	25
EN FACILITERET LEG	26
ANVENDELSEN AF HESTE	27
HESTE I PSYKOTERAPEUTISKE FORLØB	27
DET SÆRLIGE VED HESTE	28
UDVIKLING AF DE KOMMUNIKATIVE FÆRDIGHEDER	28
OPSUMMERING AF AFSNIT	29
METODISK TILGANG	32
INTRODUKTION TIL FÆNOMENOLOGIEN	32
"GÅ TIL SAGEN SELV"	33
EPOCHÉ	34
TYDNING OG TOLKNING	34
PHENOMENOLOGICAL WRITING	35
DEN FÆNOMENOLOGISKE TILGANGS BETYDNING I DENNE UNDERSØGELSE	36
VIDEOOPTAGELSE	36
OBSERVATION	37
INTERVIEW	39
FOKUSGRUPPEINTERVIEW	40
OPSUMMERING AF AFSNIT	41
	43
UNDERSØGELSENS DESIGN	44
FACILITATORS ROLLE	44
KONTRAKTENS BETYDNING	45
INDLEDENDE MØDE MED TEAMET	47
WORKSHOPPENS FORLØB	48



MED HESTEN SOM KOMMUNIKATIONS MEDIATOR

INTRODUKTION TIL PROCESMODELLEN FIE	48
RAMMESÆTNING	48
WORKSHOPPENS RAMMER OG REGLER	49
FORBINDELSE TIL HINANDEN OG MATERIALET	50
INDTRYK	51
EMERGENS	51
IDEGENERERING OG HØSTE	52
	53
ANALYSE	54
LÆSNING OG GENNEMSYN AF DE INDSAMLEDE DATA	55
	55
INDDELING AF DATA I NATURLIGE BETYDNINGSENHEDER	56
BETYDNINGSENHEDER SKREVET FREM SOM TEMATISEREDE BETYDNINGER	56
MØDET MED FÆNOMENET – MIN OPLEVELSE OG OBSERVATIONER	57
TEAMETS MØDE MED HESTENE I EN KOMMUNIKATIONS PROCES	57
DORTHE	58
JENS	58
JEPPE	58
EN FÆLLES OPGAVER	59
BETYDNINGSENHEDER SKREVET FREM SOM TEMATISEREDE BETYDNINGER -	60
UD FRA MIN LEVEDE ERFARING I EN FÆNOMENOLOGISK FORTÆLLING	60
RESPEKT	60
FRUSTRATION	60
FORSKELLIGHED	61
BETYDNINGSENHEDER MED AFSÆT I REFLEKSIONER HOS TEAMET	61
UMIDDELBART EFTER WORKSHOPPENS FORLØB	61
SEENDE	62

TVANG/LYST	62
STRATEGI	63
EKSPERTROLLEN	63
SÆTTE SIG SELV PÅ SPIL	64
BETYDNINGSENHEDER MED AFSÆT I REFLEKSIONER HOS TEAMET TO UGER	65
EFTER WORKSHOPPEN	65
EN SJOV FÆLLES OPLEVELSE	65
INGEN PRES	65
NYT PERSPEKTIV	66
NY ERKENDELSE	66
ANALYSE OG MARKERING AF FUND I FORHOLD TIL DE TO OVERORDNEDE	68
TEMAER	68
HEST OG MENNESKE I EN KOMMUNIKATIONS PROCES MED LEG SOM	
INDGANGSVINKEL	68
KOMMUNIKATION MED HESTE SOM MEDIATOR FOR EN ERKENDELSESMÆSSIG	73
LÆRINGS PROCES I EN ORGANISATORISK KONTEKST	73
EN POSITIV DIALOG	73
NYE DIALOGER	75
EN GREBETHED	75
EN LÆRINGS PROCES	77
	81
REFLEKSION	82
DELTAGERNES BETYDNING FOR INDHOLD OG UDBYTTE	82
HESTEERFARING	82
JETTE SOM FACILITATOR	83
DEN FÆNOMENOLOGISKE TILGANG	84
KONKLUSION	85



PERSPEKTIVERING TIL VIDERE ARBEJDE	88
REFERENCELISTE	90
BILAGSOVERSIGT	92



Indledning



Indledning

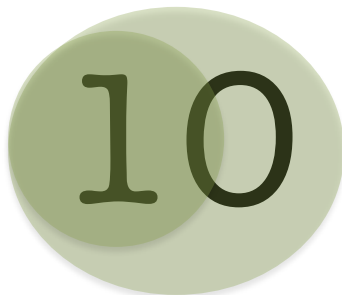
Specialets motivation

Tankerne bag dette speciale opstod i forbindelse med et oplæg af Ann Charlotte Thorsted, som omhandlede hendes forskning om leg i organisationer. Her fik jeg øjnene op for de muligheder, der ligger i leg som mediator for kommunikationen. Gennem min studietid på kandidaten har det været den interpersonelle kommunikation, der har haft min store interesse og specielt gennem min praktikperiode, blev det tydeligt for mig, hvor betydningsfuld den interne kommunikation i en organisation er. Jeg var i praktik i en politisk dreven organisation (forening), hvor den primære arbejdskraft var af frivillig karakter. Kun i foreningens sekretariat sad der fem lønnete medarbejdere og det var her jeg var tilkøbt. Jeg var vidne til, at der var forskellige dagsordener i bestyrelsen (ledelsen) alt efter, hvem du spurgte og i stedet for at samarbejde om et overordnet mål, blev meget arbejde overskygget af konflikter og klikker mellem diverse grupper i bestyrelsen og dens komiteer. Dette resulterede blandt andet i, at foreningens sekretariatschef sagde op grundet stres et par måneder efter mit praktikforløb, efter blot et års ansættelse. Dette kunne måske være undgået, hvis der havde været en ordentlig kommunikation internt i foreningen, hvor alle samarbejdede i stedet for at modarbejde hinanden og give tvetydige beskeder til sekretariatet. Arbejdet på sekretariatet var præget af trusler om fyringer, elendigt sammenhold, hvor hver mand var sig selv nærmest

samt en overordnet forvirring i form af de tvetydige beskeder. Jeg fik lov at opleve et dårligt arbejdsmiljø, hvor jeg brugte megen tid på at reflektere over, hvor stor en forskel dårlig (ingen) kommunikation og utydelige og tvetydige kommandoveje gør ved en arbejdsplads. Det både i forhold til de relationer, der er medarbejderne imellem samt de ledere, der er nødvendige for at drive en organisation. Jeg blev derfor inspireret af den måde, leg kan påvirke os mennesker og netop kan være mediator for en måde at kommunikere med hinanden på. Min umiddelbare tanke om anvendelse af leg i organisationer var, at det var uhåndgribeligt og mærkeligt og jeg havde svært ved at placere det i en organisatorisk kontekst. Noget jeg formentlig ikke er ene om og som er en af de udfordringer, der ligger, når leg skal accepteres som en del af den organisatoriske diskurs. Det blev dog hurtigt klart for mig, at leg skal forstås som en særlig måde at være til stede på og ikke som en bestemt aktivitet, som når børn leger fx købmandsbutik. Begrebet leg begyndte dermed at få en ny betydning for mig og i den erkendelse blev det tydeligt for mig, hvor mange muligheder der ligger, når mennesker indgår i det legende rum.

Inddragelse af heste

At arbejde med heste har altid været min store passion og jeg har arbejdet med heste i over tyve år. Det forekommer mig naturligt at anvende heste i mit arbejde og jeg er fascineret af den kommunikation, man kan have med så stort og stærkt et dyr. Med en



MED HESTEN SOM KOMMUNIKATIONS MEDIATOR

hest kan vi ikke kommunikere verbalt og vi er derfor nødsaget til at være bevidste om alt andet, vi foretager os for at få den til at gøre det, vi ønsker. I takt med min interesse for leg blev jeg derfor nysgerrig i forhold til, om jeg kunne inddrage heste i en sådan legeproces indenfor en organisatorisk kontekst. Heste har gennem flere år været anvendt i en terapeutisk kontekst, hvor blandt andet EAGALA kan nævnes som en organisation, der har specialiseret sig i hesteassisteret psykoterapi til behandling af psykiske lidelser. EAGALA blev stiftet i 1999 og er i USA officielt godkendt som erfaringsbaseret psykoterapeutisk metode af American Psychological Association (www.eagala.org).

Heste har altså vist sig anvendelige indenfor psykologien i terapeutiske forløb, hvor Selby og Smith-Osborne (2013) ligeledes beskriver hestens unikke indvirkning på mennesker, idet patienter har gjort markante fremskridt, når heste inddrages i behandlingen. At anvende heste i forbindelse med organisationer er dog et forholdsvist uudforsket felt. Heidi Philipsen (2012) som er kreativitetens forsker og lektor på Syddansk Universitet beskriver, hvorledes det er et forholdsvist nyt fænomen at inddrage heste i en organisatorisk kontekst, men også et fænomen, der er i fremgang. Men hvad er det så ved heste, der gør dem anvendelige i menneskets erkendelsesmæssige proces? Andrew Froggatt, som er en anerkendt hestehvisker i New Zealand samt leder af Talking Horses, der tilbyder kurser i lederskab, beskriver det således:

"Horses pick up on your energy and can even match their heartbeat to yours. They are innately designed to read body language messages in a way so you can't fool them. In return, they won't fool you back; they won't ingratiate themselves or flatter the reaction. Such is the honesty of a horse's reaction and instant feedback that you very quickly become hyper-sensitive to every message you communicate consciously or unconsciously" (HRINZ, 2007)

Heste er nogle umiddelbare dyr, der udelukkende reagerer på dig i nuet. De er særdeles gode til at aflæse de små signaler, vi afsender, som vi ikke altid selv er bevidste omkring. Der kan ofte forekomme en forskel i den kommunikation vi tror, vi afgiver og så til det, vi i virkeligheden afsender. Heste giver dig derfor en ærlig reaktion uden forbehold for, hvem du er, men udelukkende baseret på dig i nærværende situation. En hest lyver ikke eller er forudindtaget overfor dig og du kan samtidig ikke snyde den. Netop dette faktum er interessant i forhold til at inddrage heste i en kommunikationsproces med mennesket.

Organisationernes virkelighed

Et væsentligt spørgsmål i forhold til udarbejdelse af dette speciale, er emnets relevans i forhold til den virkelighed, organisationerne befinder sig i. Samfundet er under konstant forandring og for organisationer er det derfor vigtigt, at de kan tilpasse sig og følge med udviklingen. Det tyvende århundrede har været vidne til en

historisk udvikling, hvor fremkomsten af store institutioner og globale selskaber har været markant i fremgang. I nutidens verdenssamfund spredt de globale institutioner sig grænseløst i takt med de globale infrastrukturer af økonomisk, distributions- forsynings- og kommunikationsmæssig karakter, som de skaber (Senge, Scharmer, Jaworsky and Flowers, 2007). I et paradigmeskift som dette, med et samfund der er markant forandret fra det tidligere industrisamfund, kræver det nye og anderledes måder at tænke på. Claus Otto Scharmer (2010) beskriver, hvordan denne forandring tvinger ledere og mennesker på alle niveauer til at slippe gamle tanke- og handlemønstre og rette deres opmærksomhed på de nye muligheder. En forandring i samfundsstrukturen kan skabe utryghed og når mennesket er i en tilstand af frygt eller bekymring, vil handlingerne højst sandsynligt falde tilbage på det sædvanebestemte (Senge et al., 2007). I en organisation er det derfor væsentligt, at de tør tænke ind i fremtiden og handle ud fra de betingelser, der gør sig gældende for deres nutidige og fremtidige virkelighed, frem for hvordan det var engang.

"The turbulent challenges of our time force all institutions and communities to renew and reinvent themselves. To do that, we must ask: Who are we? What are we here for? What do we want to create together? The answers to these questions differ according to the structure of attention (and consciousness) that we use to respond to them" (Scharmer, 2009)



Scharmer pointerer netop her, at nutidens samfund nødvendiggør, at organisationerne reflekterer over deres eksistens og på den måde ikke forbliver i gamle vanemønstre, der ikke er tilpasset tiden. Organisationerne skal nytænke og tilpasse sig til det fremtidige samfund. For at blive i stand til at tænke på nye og anderledes måder mangler vi en ny type af *social teknologi* (Scharmer, 2010). En ny social teknologi, der ifølge Scharmer, skal baseres på et åbent sind, et åbent hjerte og en åben vilje. Et åbent sind forstået på den måde, at vi ser på omgivelserne og os selv med friske øjne, så vi udnytter den menneskelige intellektuelle formåen. Det åbne hjerte skal forbinde os med vores emotionelle intelligens, hvor vi bliver i stand til at se ting fra forskellige vinkler og sætte os ind i andres sted. Det sidste er en åben vilje, hvor vi ifølge Scharmer skal give slip på det kendte og tage imod det nye. Vi skal i forbindelse med vores virkelige jeg. Hvordan passer heste og leg så ind i denne sammenhæng? Ann Charlotte Thorsted (2013) beskriver netop leg som en ny social teknologi, som er båret af en ontologisk og eksistentiel kontakt. Hun skriver, at *"begrebet social teknologi betyder, at vi forholder os til en given udfordring, os selv, samfundet og/eller hinanden gennem en social proces"* (Thorsted, 2013, s. 30). Thorsted beskriver, hvordan vi gennem legen netop retter vores opmærksomhed mod en given udfordring, samfundet og/eller hinanden med henblik på at forbedre den menneskelige livsbetingelse. Mennesket har brug for leg som et frirum, hvor der kan grines sammen. Uden begejstring eller glæde er medarbejdere ikke i stand til at håndtere den kompleksitet og arbejdspress, de er underlagt i organisationer. I dette speciale vil jeg

MED HESTEN SOM KOMMUNIKATIONS MEDIATOR

undersøge, hvad heste kan bidrage med i en legende proces i forhold til, om det kan være en mediator for en kommunikationsform, der kan forbedre den menneskelige livsbetingelse.

Casebeskrivelse

Dette speciale er et fænomenologisk studie, der skal undersøge fænomenet "Hest og menneske i en kommunikationsproces indenfor en organisatorisk kontekst". Dette skal foregå ved afholdelse af en workshop, hvor nogle deltagere skal i kontakt med fænomenet og belyse det ud fra deres erfaringer og oplevelser. I forbindelse med afholdelse af denne workshop har jeg indledt et samarbejde med Jette Andersen fra eXemplar, der tidligere har anvendt heste i sit arbejde som konsulent. Hun er ikke i tvivl om hestenes virkning på mennesker, men spørgsmålet om hvad vi præcist kan anvende dem til indenfor en organisatorisk kontekst, er for hende ikke klart defineret. Hun vil derfor gerne hjælpe med afholdelse af workshoppen for at få fænomenet mere videnskabeligt belyst. Omdrejningspunktet for dette speciale bliver derved denne workshop og til at deltage heri, har jeg fået kontakt til et lærerteam fra Hjallerup skole.

Præsentation af team

Jette Andersen fra eXemplar hjalp mig med at komme i kontakt med et lærerteam fra Hjallerup skole. Et team hun tidligere har arbejdet med og som gerne ville medvirke i min undersøgelse. Lærerteamet

består af følgende fem personer; Jens, Mette, Dorthé, Hanne og Jeppe. De har været i et teamsamarbejde siden sommeren 2013, så det er et forholdsvist nyt samarbejde. Jens har været min kontaktperson og det har været ham, jeg har snakket med, når vi skulle have aftaler på plads. Jens har været på Hjallerup skole i seks år og er den person, der har været der længst tid sammen med Mette. Mette og Jens har altid arbejdet sammen, men i forskellige teamsammensætninger og er dem, der har det bekendtskab, der går længst tilbage. Hanne, Dorthé og Jeppe er kommet til skolen på et senere tidspunkt og har ikke indgået i team med nogen af de andre tidligere. Jeppe er den yngste og er forholdsvist nyuddannet og har kun været ansat på skolen siden sommeren 2013. Det er derved et team, med forskellige personer både aldersmæssigt og arbejdsmæssigt. Som lærer på en folkeskole er der ikke meget tid sammen i teamet, da de ofte er alene ude i de forskellige klasser og undervise, eller har gangvagt i forskellige pauser. Den måde, de bruger hinanden på, er derfor oftest små snakke i frokostpausen og til diverse møder, hvor de skal koordinere undervisningen på tværs af klasserne. Dette er også en væsentlig del af deres job og samarbejdet mellem dem er derfor noget, de skal forholde sig til.

Problemformulering

Det undersøgte fænomen er "Hest og menneske i en kommunikationsproces indenfor en organisatorisk kontekst" og det vil træde frem for teamet under workshoppen. De vil opleve mødet med hestene forskelligt og det er disse levede erfaringer, der er i fokus. Tidligere beskrev jeg, hvordan heste er dygtige til at afkode de små signaler, vi udsender og uden forbehold for, hvem du er. En hest giver derfor altid en ærlig respons og den kan ikke snydes. Det er derfor interessant at undersøge, om hestene kan være mediator for en kommunikationsform, der kan skabe refleksioner hos det enkelte teammedlem og derigennem give dem mulighed for at se på dem selv og deres organisatoriske liv med nye øjne. På baggrund af dette lyder min problemformulering således:

Hvad opstår der, når vi anvender heste i en kommunikationsproces med leg som indgangsvinkel og hvorledes kan dette i så fald være mediator for en erkendelsesmæssig læringsproces i en organisatorisk kontekst?

Herunder vil jeg blandt andet have fokus på:

- Hvordan oplever fokuspersonerne mødet med hestene?
- Hvilken betydning har det for kommunikationsprocessen, at det er heste, der anvendes?
- Hvilke erfaringer har fokuspersonerne fået gennem mødet med hestene og har disse medvirket til ny erkendelse?
- Oplever fokuspersonerne, at de kan anvende de erfaringer og erkendelser, de har fået gennem mødet med hestene, i en organisatorisk kontekst og hvorledes kommer det til udtryk?



Teoretisk afsæt



Teoretisk afsæt

For at blive i stand til at besvare nærværende problemformulering skal relevante begreber og teorier defineres, således undersøgelsen får et teoretisk afsæt. Der er fire overordnede nøglebegreber, som kræver en teoretisk redegørelse og disse er: "Kommunikation", "læring", "leg" og "anvendelse af heste". De vil blive uddybet enkeltvis i denne del af specialet med inddragelse af relevante underpunkter.

Kommunikation

En del af dette speciales teoretiske afsæt omhandler den interpersonelle kommunikation, da det er den form for kommunikation, der overordnet gør sig gældende. Herunder er der fokus på en nonverbal kommunikation, i kraft af, at de skal kommunikere med en hest, som ikke har et verbalt sprog. I forlængelse af dette vil jeg belyse koden, som omhandler de nonverbale signalers forskellige betydning og dermed også, om afsender og modtager forstår samme kode, således kommunikationen kan lykkes. Derudover vil jeg beskrive rollerne i kommunikationen samt hvilken betydning, disse kan have for workshoppens forløb. Slutteligt vil jeg inddrage forskellige teoretiske perspektiver på dialog og hvorledes disse kan have betydning i denne undersøgelse.

Først en kort introduktion til den interpersonelle kommunikation. Ifølge kommunikationsforsker Helle Alrø og Marianne Kristiansen

(1988) er det ikke muligt for mennesker at ikke-kommunikere fra det øjeblik, der er kontakt til et andet menneske og de har registreret hinanden både bevidst eller ubevidst. De skriver således i deres definition:

"Vi forstår interpersonel kommunikation som ansigt til ansigt kommunikation mellem to eller flere mennesker, som er i direkte kontakt med hinanden, og som producerer og udveksler betydning"
(Alrø & Kristiansen, 1988, s. 11)

Interpersonel kommunikation er som beskrevet kommunikation mellem mennesker, hvor parterne skiftes til at være afsender og modtager. Med den fysiske kontakt menes der, at parterne er i samme tid og rum og derfor har en fælles sansning, hvor de kan høre, se, føle og lugte det samme (Alrø & Kristiansen, 1988). Denne fysiske kontakt betyder ligeledes, at kommunikationen ikke kun er af verbal karakter. Albert Mehrabian (1971), som er professor i psykologi, har lavet et studie, der viser, at det kun er syv procent af det, vi kommunikerer, der består af de ord, der rent faktisk bliver sagt. De resterende 93 procent består af den nonverbale kommunikation i form af kropssprog og stemmeføring. I en kommunikationssituation er det derved af stor betydning, hvad du signalerer og kommunikerer med din krop. Netop derfor er hestene relevante at inddrage i en kommunikationsproces, da de udelukkende kommunikerer med hinanden gennem deres kropssprog og derfor har skærpet deres evner i at afkode kroppens sprog.

MED HESTEN SOM KOMMUNIKATIONS MEDIATOR

Nonverbal kommunikation

Ud fra Mehrabians studie, betyder det, at vi skal være bevidste i vores non-verbale kommunikation og skabe en sammenhæng med det verbale, så kommunikationen giver mening. Michael Argyle (1988), som er professor i social psykologi, beskriver forskellige signaler, som kan anvendes i den nonverbale kommunikation. Disse signaler er blandt andet ansigtsmimik, blik, gestus eller andre kropslige bevægelser, kropsholdning, kropslig kontakt, tøj og andet i forbindelse med udseende og lugt. Den nonverbale kommunikation har flere funktioner og kan blandt andet bruges til at udtrykke følelser, attitude og som en uddybelse af det verbale (Argyle, 1988). Den nonverbale kommunikation bliver af mennesket brugt til at understøtte den verbale kommunikation, så denne kan blive forstået korrekt. Kropssproget er sigende i forhold til vores sindstilstand og humør og det kan derfor give en indsigt i, hvordan vi i virkeligheden har det. I en kommunikationssituation kan der være forskel på det, vi kommunikerer verbalt og den kommunikation, vi afsender med vores kropssprog. Der vil dermed være en uoverensstemmelse, hvilket kan blive meningsforstyrrende for budskabet.

Koden

Koden omhandler selve den nonverbale handling, dens betydning og hvorledes vi karakteriserer denne handling. Professor i social psykologi Michael Argyle (1988) beskriver et *encoding-decoding*

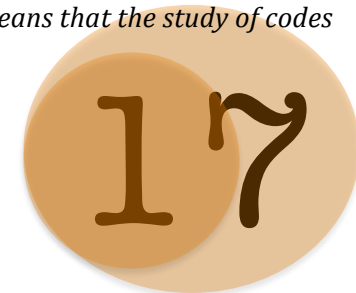
paradigme, som er væsentligt indenfor den nonverbale kommunikation. Paradigmet ser således ud:



Figur 1 (Argyle, 1988, s. 2)

Figur 1 illustrerer en person (A), som koder sin kommunikation gennem et nonverbalt signal til en anden person (B), der afkoder signalet. Det kan eksempelvis være en følelse eller en bestemt attitude. Herefter kan kommunikationen få forskellige udfald. En mulighed er, at personen A koder sin kommunikation gennem en fælles kode, som personen B afkoder og forstår betydningen af. Kommunikationen er hermed lykkedes. En anden mulighed er, at personen A koder sin kommunikation på en måde, så personen B ikke afkoder "korrekt". Korrekt forstået på den måde, at det ikke var det, personen A intenderede med sin kommunikation. En sådan misforståelse kan skyldes flere ting. Personen A kan være utydelig i sin kode eller de to personer A og B tillægger signalet forskellig betydning.

"Codes are, in fact, the system into which signs are organized. These systems are governed by rules which are consented to by all members of the community using that code. This means that the study of codes



frequently emphasizes the social dimension of communication” (Fiske, 1982, s. 68)

John Fiske, som er professor i kommunikation, beskriver her, hvordan koden er et system af signaler, der fungerer som et regelsæt i forhold til, hvordan medlemmer af et fællesskab kommunikerer. Koden er derved socialt betinget og afhænger af, hvilket samfund (fællesskab) man er underlagt. I en kommunikationsproces med en hest kan der derfor opstå nogle misforståelser, hvis teamet ikke kommunikerer indenfor samme kode som hesten. Heste kan ikke kommunikere verbalt med hinanden og baserer derfor deres sociale liv på en særlig indlejret kode af nonverbal kommunikation. Der vil være forskel på hvilken kode, der er gældende alt efter hvem, der kommunikerer med og det er derfor væsentligt at kunne tilpasse sin kommunikation, ligesom i tilfældet med hesten.

Roller i kommunikationen

I enhver kommunikationssituation indtager de kommunikerende forskellige roller i forhold til hinanden. Disse roller kommer til udtryk via den verbale og nonverbale kommunikation (Alrø & Kristiansen, 1988). De roller, de kommunikerende indtager, er afhængige af den kontekst interaktionen udspiller sig i og denne kontekst er ligeledes bestemmende i forhold til, hvilken rolle der er dominerende. Alrø og Kristiansen (1988) beskriver forskellige faktorer, der kan have betydning for rollefordelingen. Dette gælder

faktorer som alder, køn, sociale tilhørsforhold og personlighed. I en kommunikationssituation, hvor eksempelvis den ene part har et større tilhørsforhold til kommunikationens indhold eller den kontekst kommunikationen udspiller sig i, vil denne være tilbøjelig til at tage en dominerende rolle. Rollerne afhænger derfor af, hvem der kommunikerer og i hvilken kontekst, der kommunikeres i. Rollerne i kommunikationen er ligeledes medbestemmende i forhold til hvad, der kommunikeres om og hvordan der kommunikeres (Alrø & Kristiansen, 1988). Indenfor en organisatorisk kontekst vil der eksempelvis være forskel på den måde en medarbejder kommunikerer med sin chef på i forhold til en kollega. Relationen mellem chef og medarbejder er institutionelt bestemt og bærer præg af den hierarkiske orden, der her er gældende. Rollefordelingen kan ligeledes sige noget om styrkeforholdet mellem de kommunikerende og dette styrkeforhold *kan ”enten være socialt betinget af bl.a. status og placering i et hierarki, eller det kan være psykologisk betinget af følelsesmæssige og personlige karaktertræk”* (Alrø & Kristiansen, 1988, s. 22). I et team kan et styrkeforhold i rollefordelingen derved være styrende i forhold til, hvad der kommunikeres om. En kommunikationssituation, som den dialog Jette og jeg efterfølgende havde med teamet, kunne derfor være præget af det styrkeforhold, der er gældende i teamet. Deres roller i teamet er afgørende i forhold til, hvad der kan tales om og hvordan det bliver talt om.

MED HESTEN SOM KOMMUNIKATIONS MEDIATOR

Dialog som kommunikationsform

For at få en indsigt i teamets oplevelse af det undersøgte fænomen, er det væsentligt at få skabt en kommunikationsform, der muliggør de refleksioner hos det enkelte teammedlem, som netop er essentielle i denne undersøgelse. I dette afsnit vil der derfor blive præsenteret kommunikationsteorier om dialoger. Ordet dialog kommer af det græske dialogos, som betyder 'gennem ordet' (dia = gennem og logos = ord). I daglig omtale anvendes ordet dialog ofte i forbindelse med en samtale, men en dialog er mere end blot at tale sammen. Alrø og Kristiansen opererer indenfor feltet hjælpertaler og definerer dialoger *"som undersøgende, læringsorienterede, uforudsigelige og risikofyldte samtaler, hvor man stiller spørgsmål til den andens perspektiv, samtidig med at man er villig til at udfordre og problematisere sit eget"* (Alrø & Kristiansen, 2006, s. 232). Gennem dialog får vi derved mulighed for at udveksle meninger og synspunkter på en måde, der kan udvikle os som mennesker (skabe ny erkendelse) og give en indsigt i andres perspektiver. For at få denne indsigt kræver det derfor ligeledes, at vi i en dialog er lyttende og opmærksomme på hinanden. En væsentlig del af dette speciales undersøgelse er at få en indsigt i hvert teammedlems oplevelse af det undersøgte fænomen. Denne indsigt kan vi netop få gennem en dialog, hvor der vil være mulighed for at stille spørgsmål og derigennem skabe nye og væsentlige refleksioner. Scharmer (2010), som er optaget af forandringskabende processer, taler om fire forskellige trin, vi kan indgå i en dialog på; *downloading, debat, dialog og presencing*. Det første er downloading. Her er vi

høflige i vores udtalelser og vil ofte være tilfældet, når vi eksempelvis henvender os et nyt sted eller til fremmede mennesker. Vi taler ud fra det, de andre gerne vil høre og ikke, hvad man tænker. Det næste trin er debat. Her er vi kommet længere ind på hinanden i en diskuterende form, hvor vi udveksler synspunkter uden egentlig at lytte til hinanden. Her siger vi, hvad vi tænker, men ved godt selv, hvad der er rigtigt. På det tredje trin kommer vi i dialog. Her begynder vi at være opmærksomme på hinanden og reflektere over egne synspunkter. Vi spørger interessant ind til hinandens synspunkter og lader de andres synspunkter gøre indtryk på os. Dialogen bærer her præg af en åbenhed og nysgerrighed og vi begynder at se os selv som en del af helheden. Slutteligt er der presencing, som er et ord sammensat af "sencing" (sansning) og "presence" (nærvær i nuet) (Scharmer, 2010). Når vi bevæger os ind i dette stadie i en dialog, træder vi ind i en anden bevidsthedstilstand og er frigjorte fra erfaringens vaner. Scharmer (2010) beskriver, hvordan vi her er trådt fri af vores vante måder at se og gøre tingene på og nærmer os vores autentiske jeg. I denne skabende dialog gennemgår vi en grundlæggende forandring og en transformation, der har givet en større forståelse af, hvem vi virkelig er. I dette speciale ønsker jeg blandt andet at undersøge, hvorledes kommunikationsprocessen med hestene kan være mediator for en erkendelsesmæssig læringsproces og derved undersøge, hvorvidt teamet kan opnå denne transformation i lighed med den i dialogen på dette fjerde niveau presencing.

Læring

For at undersøge, hvorvidt hestene har en indvirkning på mennesket som en mediator for en erkendelsesmæssig læringsproces, er det væsentligt at forstå, hvad der er gældende indenfor læring som begreb. I dette afsnit vil det teoretiske afsæt indenfor læring blive beskrevet. Knud Illeris (2007) definerer læring som en proces, der fører til en varig kapacitetsændring. En åben formulering, som netop giver plads til den kompleksitet, der gør sig gældende for læringsteorier. Generelt for læringsteorier gælder det dog, at læring finder sted i mødet mellem nye impulser og den viden og forståelse, der er etableret i forvejen (Illeris, 2007).

Sharmer (2010) beskrev dialog som en kommunikationsform, der kan skabe en grundlæggende forandring og en større forståelse af, hvem vi virkelig er. I forlængelse heraf beskriver Helle Alrø og Marianne Kristiansen (2006) ligeledes dialogens muligheder i forhold til læring. De har et særligt fokus på læring "...som en undersøgende proces, hvor det drejer sig om at få ny indsigt og se nye handlemuligheder gennem nysgerrigt undersøgende samrefleksion med en eller flere andre" (Alrø & Kristiansen, 2006). De beskriver, hvordan det gennem dialogen er muligt at støtte og udfordre ideer og i samspil med hinanden tænke nyt med henblik på at lære. I en dialog er svaret og resultatet ikke givet på forhånd og det er denne uforudsigelighed, der giver muligheden for at lære noget nyt. Denne type af læring er ligeledes forbundet med en risiko for den enkelte. En risiko forbundet med at være nødsaget til at opgive det kendte og

derved give plads til en erkendelse om, at det alligevel ikke forholdt sig, som man troede.

Læring som en personlig udvikling

Peter Jarvis er en af de mest kendte navne indenfor læringsteori. Han er uddannet i både teologi og sociologi og har derfor en filosofisk og eksistentiel tilgang i sin læringsteori. Han definerer læring således:

"Menneskelig læring er en kombination af processer gennem livsforløbet, hvorigennem hele personen – kroppen (arvemæssigt, fysisk og biologisk) og psyken [the mind] (viden, færdigheder, holdninger, værdier, følelser, overbevisninger og sanser) – erfarer sociale situationer, hvis indhold omformes kognitivt, følelsesmæssigt eller praktisk (eller gennem en kombination heraf) og integreres i den individuelle persons biografi, hvilket resulterer i en stadig forandret (eller mere erfarende) person" (Jarvis, 2007, s. 45)

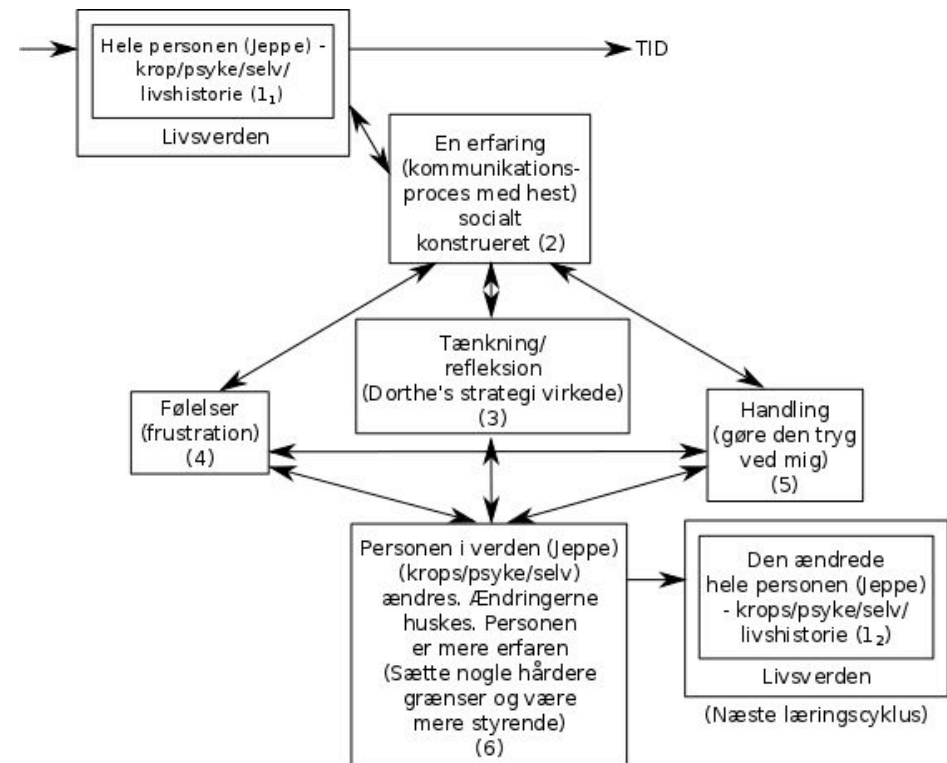
Jarvis er især optaget af læring som en personlig udvikling og overskridelse af egne grænser, hvor han arbejder ud fra den præmis, at det er hele mennesket, der lærer og at dette foregår i en social proces. Ifølge Jarvis er læring et eksistentielt fænomen med vores oplevelser af verdenen som drivkraft. Som menneske møder vi verden gennem vores sanser og det er disse sanser, der er udgangspunktet for al læring. Det er netop gennem disse sanseoplevelser, at når det erfarde er i uoverensstemmelse med det, vi kender, at vi stiller spørgsmål i forhold til det ukendte. Denne



MED HESTEN SOM KOMMUNIKATIONS-MEDIATOR

uoverensstemmelse er kernen i den bevidste erfaring, idet bevidst erfaring opstår i det øjeblik, der er noget, vi ikke kender og derved ikke kan tage vores omverden for givet (Jarvis, 2007). Disse oplevelser gennem sanserne refererer Jarvis til som de primære oplevelser. Derudover beskriver han de sekundære oplevelser, der ofte er oplevelser gennem det talte og det skrevne sprog, eller en visuel mediering gennem fjernsynet. Disse sekundære oplevelser placerer ligeledes den kognitive funktion centralt i forhold til læring. Jarvis har udarbejdet nedenstående model til at afbillede disse sekundære oplevelser og hvilken proces mennesket gennemgår i den læring, der finder sted ved disse kognitive uoverensstemmelser.

Figur 2 Figur 2 afbilder en situation, hvor den pågældende person befinder sig i sin livsverden (1) og oplever en uoverensstemmelse (2). Herefter er der tre mulige reaktioner (3-5). Personen kan her enten reflektere over det, reagere med følelser, handle på det eller kombinere forskellige reaktioner. Som resultat af denne erfaring bliver vi ændret som person (6), da vi gennem (lærings)processen har erfaret noget nyt. Ifølge Jarvis er læring en kompliceret proces, hvor denne ændring af personen vil have betydning for den næste sociale situation.



Figur 2 (Jarvis, 2007, s. 51)

Refleksion og læring

Refleksion er ifølge Helle Alrø og Ole Skovsmose et centralt begreb i de fleste læringsteorier. De definerer refleksion således:

"Refleksion betyder at bevidstgøre sig, at overveje og genoverveje sine tanker, følelser og handlinger. For at kunne lære er det vigtigt at kunne udvise en sådan eftertænksomhed i forhold til et givet læringsindhold" (Alrø & Skovsmose, 2005, s. 10)

For at lære skal vi derved være i stand til at overveje, hvad vi gør og hvorfor vi gør det i forhold til et givent indhold. Disse refleksioner vil ofte foregå i individet som nogle personlige overvejelser, men refleksionsbegrebet kan ligeledes forstås i en kollektiv sammenhæng, hvor flere personer er involveret i processen. For at gøre disse refleksioner kollektive må de italesættes i en interaktion. Kollektive refleksioner kan derved indgå som en væsentlig del af en dialog (Alrø & Skovsmose, 2005). Gennem en fælles refleksion kan nye problemstillinger opstå, som kan skabe nye perspektiver. Alrø og Skovsmose beskriver, hvordan refleksioner altid er forbundet med valg og fravalg. Noget vælger vi at reflektere over, mens noget andet indhold ikke får samme opmærksomhed. Disse valg og fravalg afhænger af, hvem der reflekterer og ved en fællesrefleksion, hvem der reflekterer sammen. I det tidligere afsnittet "Roller i kommunikationen" beskrev jeg ligeledes, hvordan rollefordelingen i en kommunikationssituation var en indflydelsesrig faktor i forhold til kommunikationens indhold. Disse roller er ligeledes gældende for de

refleksioner, der bliver skabt i en kollektiv sammenhæng. En anden væsentlig faktor for refleksionerne er den kontekst, de foregår i og hvorvidt denne kan facilitere refleksioner (Alrø & Skovsmose, 2005). Dette afhænger blandt andet af, hvordan processen er organiseret og hvordan dette rum for refleksioner etableres. For at skabe et rum til refleksion, vil jeg anvende leg som en del af rammerne til workshoppen, hvilket vil blive uddybet i det følgende afsnit.



MED HESTEN SOM KOMMUNIKATIONS MEDIATOR

Leg

En del af dette speciales teoretiske afsæt omhandler leg. Legen skal danne rammerne for den workshop, der bliver dette speciales omdrejningspunkt. Det er derfor væsentligt at klarlægge de teoretiske positioner, der gør sig gældende i henhold til udarbejdelsen af dette speciale. Som optakt til dette speciale skrev jeg i min 9. semesteropgave om leg, hvor jeg diskuterede tre positioner i forhold til hinanden. Jeg vil i dette afsnit tage udgangspunkt i denne opgave og klarlægge forskellige positioner i forhold til leg, der skal danne en del af det teoretiske afsæt i dette speciale.

Leg er for de fleste knyttet til en barnlig kultur og det er kun indenfor de seneste år, at der er begyndt en stigende forskningsinteresse for leg hos voksne. For børn er det en naturlig del af hverdagen, hvorimod voksne ofte har vanskeligere ved at indgå i leg. Som en del af det legeteoretiske afsæt vil jeg inddrage Donald Wood Winnicott (1896-1971), som var en erfaren børnelæge og psykoanalytiker der anvendte leg som en væsentlig del af sit arbejde med patienter. Winnicott positionerer sig til leg fra både et barneperspektiv samt voksenperspektiv, men med et primært fokus på børn. Børn har en uovertruffen evne til at lade fantasien tage over og lade legen gribe dem, hvilket netop er det, der ønskes i den voksenleg, der faciliteres. Derudover vil jeg inddrage Ann Charlotte Thorsteds position i forhold til leg, hvor hun arbejder med leg som en måde at skabe forandring i organisationer på. Hendes teoretiske afsæt har hun skrevet på baggrund af en tre årig forskningsperiode hos Lego, der

resulterede i en Phd-afhandling udgivet i 2011. Fælles for Winnicott og Thorsted er deres tilgang til legen, hvor de begge opfatter leg, som et fænomen, vi ikke kan (skal) kontrollere (Bertelsen, 2013). Vi skal lade os gribe af legen og se, hvad der udspringer heraf uden at forhaste os i nogle hurtige klassificeringer eller lovmæssigheder. Ifølge Winnicott og Thorsted går der noget tabt i legen, hvis vi klassificerer den som et værktøj og ikke tænker det som et fænomen i sig selv. Det er udelukkende kun, når de involverede i legen selv kommer frem til ny erkendelse gennem den opståede kommunikation, at der sker en forandring.

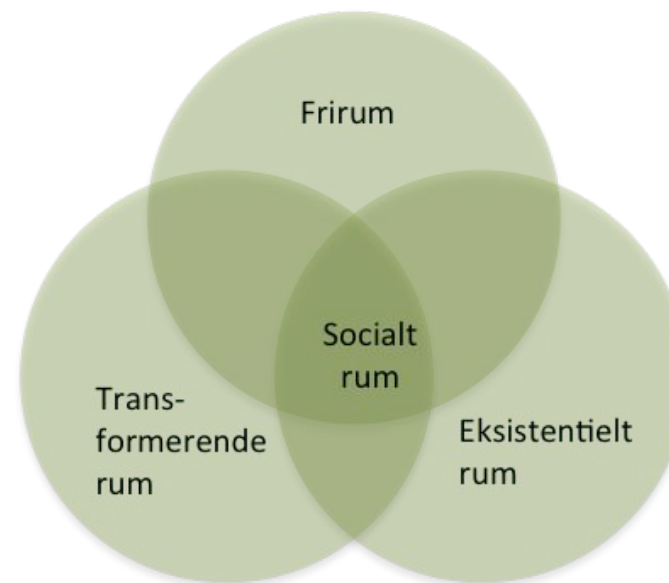
Når legen griber os

En væsentlig pointe i forhold til leg er, at den ikke knytter sig til en bestemt aktivitet, som når børn eksempelvis leger købmandsbutik. I artiklen "Leg i organisationer – en ny social teknologi" kommer Thorsted (2012) med et eksempel på leg, der netop har den væsentlige pointe, at det ikke skal knyttes til bestemte aktiviteter eller bestemte objekter. I sit eksempel beskriver hun, hvordan en ridetur i skoven på sin islandske hest er en måde, hvorpå hun lader sig gribe af legen og glemmer alt omkring sig og blot er til stede i nuet. Omvendt er en ridetur for hendes mand lig med hårdt arbejde med det altoverskyggende mål at holde sig fast. Idet vi har et mål med det, vi foretager os, som i det her tilfælde at holde sig fast på hesten, vil det være afgørende for, om vi kommer i leg. For at legen kan gribe os, må vi altså forlade denne *formålsverden* (Thorsted, 2013), hvor vi fokuserer på målet frem for vejen dertil. Lader vi os i

stedet gribe af legen, vil vi nå ind til legens kerne og opleve øjeblikke af ren *væren* (Thorsted, 2013). Thorsted beskriver, at når vi er i denne tilstand af ren væren, træder vi ind i en anden tilstand, hvor vi forbinder os med livet og ser verden gennem en ny linse. Winnecott (2003) beskriver ligeledes, at når et barn er i leg, vil det befinde sig i en tilstand, som andre er ude af stand til at trænge ind i og som er vanskelig at forlade. Denne optagethed, der overskygger alt andet i omgivelserne, må derfor tilskrives en væsentlig betydning i forhold til, når legen griber os.

Legens forskellige rum

Thorsted (2013) beskriver, hvordan vi træder ind i et andet rum, når vi bliver grebet af legen. Hun skelner mellem fire forskellige rum, der alle overlapper hinanden; *frirum*, *transformerende rum*, *eksistentielt rum* og et *socialt rum*. Disse fire rum er afbilledet i figur 3.



Figur 3 (Thorsted, 2013, s. 62)

Fællesnævneren for alle de rum vi indtager i legen, er det sociale rum. Det er dette rum, Thorsted beskriver som værende der, hvor de legende forbindes med hinanden og skaber et *legefællesskab*. I dette legefællesskab kan de legende hjælpe hinanden med at udvikle nye sociale færdigheder, da vi i et legefællesskab har en særlig måde at engagere os, hvilket medfører, at vi bliver mere nærværende og åbne i de relationer, vi indgår i. Thorsted beskriver ligeledes, hvordan vi i

MED HESTEN SOM KOMMUNIKATIONS MEDIATOR

legen træder fri af den virkelige verden og ind i et rum, hvor vi er fritaget for virkelighedens pres og forventninger. Her kan vi ikke gøre noget forkert og vi skal udelukkende handle ud fra det, der giver mening i øjeblikket. Dette frirum kan netop være med til at åbne op for nye og anderledes refleksioner og handlinger, da der ikke er noget pres fra omverdenen i forhold til at agere indenfor normerne. I en faciliteret proces kan det derfor være givende, at deltagerne oplever denne frihed, da dette kan medføre en åbenhed overfor noget nyt og anderledes. Det transformerede rum, som Thorsted beskriver, kommer i forlængelse af frirummet, da det er her, nye ideer og refleksioner får sit udspring. Det transformerede rum kan kun forekomme i kraft af den frihed, individet oplever gennem frirummet. Slutteligt er der det eksistentielle rum, der i henhold til Thorsted er her, hvor vi giver slip på os selv og de eksisterende forståelser, vi har af virkeligheden. I dette rum har vi mulighed for at genopdage os selv på ny, da vi befinder os i denne nye og åbne position. Legen bliver derved en del af livets essentielle grundlag (Thorsted, 2013), hvilket jeg vil beskrive nærmere i det følgende afsnit.

Leg som et nødvendigt eksistentielt fænomen

I forlængelse af det eksistentielle rum, som Thorsted beskriver som en essentiel del af livets grundlag, beskriver Winnicott (2003) ligeledes, hvordan han opfatter leg som et livsnødvendigt fænomen. Når en patient ikke er i stand til at lege, ser han det som et væsentligt symptom i forhold til deres psykiske lidelse. Han beskriver, hvordan

"... leg i sig selv er en form for terapi. Det at sætte børn i stand til at lege, er i sig selv en psykoterapi, der har en umiddelbar og universel anvendelse, og det indebærer, at man etablerer en positiv social holdning til leg" (Winnicott, 2003, s. 89). Både Thorsted og Winnicott beskriver derved, hvordan leg er en væsentlig del af livets essentielle grundlag. Thorsted bygger dog sin antagelse på en ontologisk præmis, hvor Winnicott bygger sin definition på en psykologisk præmis. Thorsted beskriver det således:

"..legen er en del af livets essentielle grundlag eller stedet, hvor vi bestandig får mulighed for at blive til, komme til verden som ny, og hvor den, vi fremtræder som i den ydre verden, det daglige arbejdsliv, ikke spiller nogen rolle. Vi forestiller os ikke i legen, men fremstår autentiske, som det unikke menneske, vi er hver især" (Thorsted, 2013, s. 70-71)

I legen lader vi os føre til et sindssted, hvor det er sjovt og meningsfyldt at være. Samtidig giver det mulighed for, at vi kan overskride det, vi allerede ved og derved den, vi er. Hvor Thorsted er optaget af leg på et eksistentielt plan, beskriver Winnicott menneskets søgen efter selvet, som opererer inden for den psykologiske terminologi. Individets søgen efter selvet, som Winnicott beskriver det, er en livslang rejse, der gør livet meningsfuldt. Leg er derved et vigtigt livsfænomen for både børn og voksne. Han beskriver, at det er *"...i legen og kun i legen, at det enkelte barn eller den enkelte voksne er i stand til at være kreativ og bruge*

hele personligheden, og det er kun ved at være kreativ, at individet opdager selvet” (Winnicott, 2003, s. 94). Leg er ifølge Winnicott den menneskelige værens essentielle grundlæg, da det er herigennem vi opdager selvet og derved mening med livet. Når mennesket ikke leger, kan det miste den kreative tilgang til livet, der gør det værd at leve.

En faciliteret leg

I dette speciale skal leg være en del af en faciliteret proces. Tidligere beskrev jeg, hvordan leg er et fænomen, som vi ikke kan kontrollere. Vi kan opstille rammerne på bedste vis og deltagerne kommer måske aldrig i leg alligevel. Winnicott (2003) beskriver ligeledes, hvordan leg mellem børn påvirkes, når den bliver kontrolleret. Når dette er tilfældet, vil det forhindre børnene i at indgå i legen og få udbytte af dens fulde potentiale. Denne påstand er baseret på børn og ikke voksne i en organisatorisk kontekst. Men hvordan faciliterer vi så voksenleg, hvis det kan være hæmmende for legens potentiale? Thorsted baserer hendes forskning på en faciliteret leg og hertil skriver hun:

”Før vi kan frisætte os formålsverdenen og træde ind i legens sfære, må der opstilles en klar ramme for, hvad der skal ske. Rammen er en slags forventningsafklaring, hvor vi markerer, hvorfor vi er samlet, og hvad der overordnet set forventes at komme til at ske eller ikke ske”

(Thorsted, 2013, s. 84)

I en faciliteret proces med leg mellem voksne er det vigtigt at have en klar og tydelig rammesætning. Leg er altså på en gang noget, vi ikke kan styre, men samtidig noget, der kræver klarlagte rammer for, at den kan blomstre i en faciliteret proces. Der ligger derfor nogle udfordringer som facilitator, når leg skal faciliteres og anvendes som mediator for kommunikationen. I et senere afsnit, hvor undersøgelsens design vil blive beskrevet, vil rammesætningen blive uddybet.



MED HESTEN SOM KOMMUNIKATIONS MEDIATOR

Anvendelsen af heste

At anvende heste i en organisatorisk kontekst er som tidligere beskrevet et forholdsvist uudforsket fænomen. Der findes ikke megen forskning indenfor feltet og derfor ikke megen litteratur. Som jeg beskrev i specialets indledning, er det et fænomen i fremgang og flere organisationer tilbyder kurser, der involverer heste. Der er derfor flere eksempler på hestenes anvendelighed indenfor en organisatorisk kontekst, men alle baseret på nogle praktiske erfaringer. Et af disse eksempler kommer fra Nadia Sandberg, som har firmaet "Sandberg Ledelse og Udvikling" (<http://www.nadiasandberg.dk/>), hvor hun anvender islandske heste til udvikling af medarbejdere. Hun er uddannet sygeplejerske, hvor hun gennem flere år har været leder på forskellige afdelinger og hendes arbejde med hestene baseres derfor på flere års praktisk erfaring som leder, hvor hun har været optaget af medarbejdernes udvikling. I en artikel, der udkom i magasinet OnEdge, som udgives af Syddansk Universitet, beskrev hun, hvordan arbejdet med hestene nedsatte sygefraværet på et plejecenter med 38 % (Boyhus & Sandberg, 2013). Det bevidner om, at anvendelsen af heste i en organisatorisk kontekst kan have en positiv effekt. I dette afsnit vil jeg beskrive, hvorfor heste kan inddrages i den organisatoriske kontekst ved blandt andet at belyse de særlige egenskaber ved heste, samt deres evne til at udvikle kommunikative færdigheder hos mennesket.

Heste i psykoterapeutiske forløb

I Indledningen til dette speciale beskrev jeg, at heste har været anvendt i psykoterapeutiske forløb. Feltet er dog stadig forholdsvist uafklaret forskningsmæssigt (Selby & Smith-Osborne, 2013). Den viden, som er tilgængelig om emnet, er primært baseret på enkeltcases og behandlererfaring. På UTN (University of North Texas) forskes der indenfor feltet, hvor doktor og professor Cynthia Chandler har startet en afdeling om dyreassisteret terapi. Hun har efterfølgende skrevet bogen *Animal Assisted Therapy in Counseling* (2012), der netop forklarer, hvordan dyr med fordel kan anvendes i terapeutiske forløb. Hun beskriver heri, hvordan dyr kan give patienten motivation, fordi de har lyst til at være sammen med dyret og samtidig giver det patienten et andet fokus, hvor det ikke handler om sygdom. Dyret tilbyder en relation med gensidig respekt baseret på tillid og de fleste patienter nyder at være i dyrenes selskab. Ifølge Cynthia Chandler har dyr en markant indflydelse, hvor patienter hurtigere forbedrer deres psykiske tilstand, end hvis der blot havde været en terapeut og patient til stede. Hesten har netop en særlig evne til at samarbejde, være tålmodig, villig og sensitiv, som alle er anvendelige faktorer i et terapeutisk forløb (Selby & Smith-Osborne, 2013). Selby og Smith-Osborne pointerer ligeledes, at det ikke er hesten i sig selv, der skaber den terapeutiske forandring. Det er gennem hestens tilstedeværelse, der skabes et oplevelsesorienteret fælleskab, hvor underliggende følelser kan komme op til overfladen og ved terapeutens hjælp skabe efterfølgende refleksioner.



Det særlige ved heste

Det særlige ved heste er deres natur som flok- og byttedyr, hvorimod hunde og katte fra naturens side er rovdyr. Heste har derfor udviklet et effektivt kommunikationssystem for, at de i flokken kan advare hinanden mod rovdyr. Heste kommunikerer indbyrdes gennem deres kropssprog og lyde, da de ikke har et verbalt sprog. Deres færdigheder i at aflæse kroppen er derved skærpet i forhold til mennesket. Hestehviskeren Andrew Froggart (2007) beskriver netop hestenes evne til at læse kropssproget og give en ærlig respons herpå. En hest kan ikke snydes og den opfanger alle de små signaler, kroppen afsender, som vi måske ikke selv er bevidste om. Heste er derfor anvendelige i forhold til kommunikationstræning, da de kan skabe en større bevidsthed i forhold til vores kommunikation. De kan aflæse på vores kropssprog (nonverbale kommunikation), hvad vi i virkeligheden kommunikerer, frem for hvad vi har intentioner om at kommunikere. Heste er et spejl af vores egen reaktion og de reagerer udelukkende på den nærværende situation. Heste evner ikke at have en skjult bagtanke eller fordomme om, hvem du er, og hvorfor du er her, og de er derfor troværdige i den respons, de giver. Ifølge professor Keri Brandt (2004) har hestens størrelse ligeledes betydning for kommunikationen. Idet hestene er så store og stærke dyr i forhold til os mennesker, tilfører det situationen en vis grad af fare. Hestene er os fysisk overlegne og vi er derfor nødt til at etablere en effektiv måde at kommunikere med dem på, da vi ikke kan "tvinge" dem til at gøre ting på samme måde, som vi kan med en

hund. For folk, der ikke er vant til heste, kan det være skræmmende at stå overfor en hest, der er dem fysisk overlegen, hvilket også kan gøre oplevelsen mere intens. Qua hestens størrelse sætter det nogle krav om at indgå i en relation med hesten, hvilket nødvendiggør en gensidig og effektiv kommunikation.

Udvikling af de kommunikative færdigheder

Keri Brandt beskriver ligeledes hestes evne til at udvikle og skærpe nogle kommunikative færdigheder hos mennesket. Hun skriver følgende:

"Humans who work with horses develop a similar heightened awareness about their body language, rather than spoken words, and are careful to think about the messages they are conveying, or intend to convey, to the horse by way of their bodies. As humans develop a more acute tactile sense, they become more effective with their bodies and better able to "tune in" to the horse's body to understand what is being communicated to them" (Brandt, 2004, s. 306)

Brandt beskriver her, hvordan hesten skærper den menneskelige bevidsthed i forhold til den kropslige kommunikation. I omgang med heste er det nødvendigt at være bevidst i sit kropssprog for at få det intendede budskab kommunikeret frem til hesten. Omvendt er det ligeledes nødvendigt, at man er i stand til at læse hestens signaler. Er man ikke i stand til det, kan situationen blive farlig, da hesten

MED HESTEN SOM KOMMUNIKATIONS MEDIATOR

grundet dens størrelse kan forvolde en del skade. I omgang med heste udvikler mennesket altså en særlig evne til at blive bevidste i deres kropslige kommunikation samt afkode andre.

Et andet studie fra Luleås tekniske universitet i Sverige omhandler netop den effekt, omgang med heste kan have på de kommunikative færdigheder. Lena Forsberg skrev i 2007 en afhandling om pigers identitetsskabende processer i et staldmiljø, med fokus på at udvikle handlekraft. En væsentlig forskel på et staldmiljø versus de miljøer, der opstår i eksempelvis en håndboldklub er naturligvis tilstedeværelsen af og interaktionen med hestene. En stor del af afhandlingen omhandler derfor den effekt, omgangen med hestene har på pigerne. Forsberg (2007) beskriver, hvordan pigerne blev bevidste om deres kropssprog, når de var i kontakt med hestene og de blev bevidste om, at deres måde at agere på i stalden havde stor betydning for hestenes reaktioner. Pigerne er hestene fysisk underlegne, ligesom Keri Brandt beskrev det og de må derfor kommunikere med hestene for at få dem til at gøre, som de ønsker.

"I mötet med hästen positionerar flickorna sig som ledare. Hästens inte helt ofarliga karaktär gör att flickorna tvingas bli tydliga, aktionsinriktade och bestämda, något som bidragit till att en självbild utvecklats, som karaktäriseras av handling, mod och tydlighet"
(Forsberg, 2007, s. 72)

Pigerne skal indtage en lederposition for at få hesten til at følge dem og dette indebærer en kropsbevidsthed, så de udstråler præcist det, de intenderer. Når hestene eksempelvis bliver bange, er pigerne nødt til at være modige og bevare roen, trods de måske selv er utrygge ved situationen. I sin afhandling konkluderer Forsberg blandt andet, at pigerne gennem dette staldmiljø og omgang med hestene kan skabe handlekraft og lederskab, da disse egenskaber har stor betydning i den daglige gang med hestene. Derudover er relationen med hestene risikofri, da de ikke bliver udnyttet eller forrådt. Forsberg tilslutter sig derved ligeledes den påstand, at hestene har en umiddelbar kommunikation, hvor de reagerer ærligt på dig i nærværende situation, hvilket kan medvirke til at gøre mennesket mere kropsbevidst i sin kommunikation.

Opsummering af afsnit

Jeg har nu beskrevet specialets teoretiske afsæt, som skal danne fundamentet for undersøgelsens udarbejdelse samt forløb. Afsnittet har dækket over en definition af den interpersonelle kommunikation med fokus på den nonverbale kommunikation og hvorledes dette kodes og afkodes. Derudover blev det beskrevet, hvilken betydning roller har i en kommunikationssituation og hvorledes dette kan indvirke på kommunikationens indhold. Desuden blev dialogen defineret og hvilke muligheder, der ligger heri, når denne anvendes i den interpersonelle kommunikation med henblik på forandring og læring. Dernæst beskrev jeg forskellige positioner i forhold til læring,

blandt andet som en refleksiv proces og som et eksistentielt fænomen med henblik på personlig udvikling. Det næste begreb, som skulle defineres, var leg. Her beskrev jeg, hvad der sker, når legen griber os og hvorfor legen er et nødvendigt eksistentielt fænomen for den menneskelige eksistens. Desuden blev det belyst, hvilke udfordringer, der ligger, når leg skal være en del af en faciliteret proces. Slutteligt beskrev jeg, hvorfor heste er anvendelige i en organisatorisk kontekst og hvordan de kan udvikle de kommunikative færdigheder hos mennesket og gøre os mere kropsbevidste i vores kommunikation.

I det efterfølgende kapitel vil jeg redegøre for den metodiske tilgang, der gør sig gældende samt hvilken videnskabsteoretisk tilgang, jeg vil anvende.



Metodisk tilgang



Metodisk tilgang

Dette speciale er et fænomenologisk studie med en workshop som omdrejningspunkt, hvor et lærerteam skal i kontakt med det undersøgte fænomen "Hest og menneske i en kommunikationsproces indenfor en organisatorisk kontekst". Det er deres erkendelser og oplevelser hver især, der er i fokus, for på den måde at kunne forstå fænomenet gennem deres meningsunivers. En væsentlig pointe er netop at lade teamets oplevelser og erfaringer være afgørende for den retning analysen og derigennem specialet, bevæger sig. Max Van Manen skriver således:

"Phenomenology is the study of the lifeworld – the world as we immediately experience it rather than as we conceptualize, categorize, or theorize about it. Phenomenology aims to come to a deeper understanding of the nature of meaning of our everyday experiences"
(Van Manen, 1984, s. 37)

Van Manen pointerer netop her, hvordan den fænomenologiske tankegang advarer mod, at vi forhaster os ind i nogle hurtige lovmæssigheder og kategoriseringer, da der kan gå noget tabt i fænomenets *essens*. Inddragelse af heste i en kommunikationsproces i en organisatorisk kontekst er et forholdsvist uudforsket fænomen og for at komme ind til dets *essens*, er det væsentligt, at vi forholder os åbent. Fænomenet skal derfor træde frem for os uden at blive underkastet nogle hurtige teoretiseringer eller tolkninger.

Den metodiske tilgang til specialet beskriver den metodiske praksis og hvorledes disse metoder supplerer hinanden i harmoni med den fænomenologiske tankegang. For at afdække workshoppenes forløb samt have mulighed for at kunne vende tilbage til situationer, der kan opstå undervejs, skal teamets kommunikationsproces med hestene filmes. Ved at stille et kamera op og videofilme dem og deres handlinger, vil det påvirke situationen, hvilket vil blive belyst i et senere afsnit. Derudover vil en del af mit arbejde undervejs i workshoppen være at have en observerende rolle for at kunne opfange elementer, som kameraet ikke kan. Som observatør er det væsentligt, at man forinden har klarlagt en videnskabsteoretisk tilgang for, at der bliver observeret i overensstemmelse med den – i dette tilfælde - fænomenologiske tankegang. I et senere afsnit vil det blive beskrevet, hvorledes observation vil styrke datagenereringsprocessen. Slutteligt vil jeg beskrive det kvalitative interview, der ligeledes er en del af dette speciales metodiske praksis. Først vil de centrale tankegange, der karakteriserer fænomenologien, blive præsenteret.

Introduktion til fænomenologien

Fænomenologien er en retning indenfor den moderne filosofi og anses for at være grundlagt af Edmund Husserl (1858-1938). Fænomenologien betyder bogstavelig talt en videnskab om fænomenerne, hvor vi forsøger at forstå fænomenernes rolle og betydning i alle dets afskygninger, og hvilken betydning fænomenet

MED HESTEN SOM KOMMUNIKATIONS MEDIATOR

har i henhold til vores eget liv. Fænomenologien kan helt generelt betragtes som en filosofisk analyse af den pågældende genstands (fænomens) forskellige fremtrædelsesformer og en refleksiv måde at undersøge de forståelsesstrukturer, der gør, at genstanden (fænomenet) fremstår som det, det er (Zahavi, 2004). Der findes et utal af forskellige fænomentyper, som alle har deres måde at fremstå på. Der er eksempelvis stor forskel på, om det er en fysisk ting eller en social relation, der betragtes. Derudover kan et fænomen også fremstå på en lang række af måder, alt efter hvem der betragter det og i hvilken position, det betragtes fra. Zahavi (2004) beskriver ligeledes, at der er stor forskel på, om individet selv har erfaret fænomenet, frem for at stå på sidelinjen og opleve fænomenet på anden række. Eksempelvis kan vi i fjernsynet gennemleve i en reportage, hvor forfærdeligt det er at miste sin mor og vi kan berette om det, men vi har ikke selv gennemlevet det. I et sådan eksempel betragtes fænomenet fra et betydeligt andet erkendelsesniveau, end hvis du selv har mistet din mor. En undersøgelse, hvor mennesket oplever og erfarer fænomenet direkte, har i henhold til fænomenologien en central filosofisk betydning (Zahavi, 2004). I en fænomenologisk undersøgelse er det betydningen af de menneskelige erfaringer i livet, der er i fokus. Fænomenet eksisterer først i det øjeblik, det fremstår for nogen. De erfaringer og erkendelser, det gestalter i menneskets bevidsthed, er med til at skabe helheden af et fænomens essens. En af pointerne i en fænomenologisk undersøgelse er netop at "låne" andres erfaring og erkendelse af en given oplevelse (fænomen) for på den måde at være

i stand til at komme frem til en dybere forståelse af fænomenets forskellige facetter og nuancer (Van Manen, 1984). Det er vigtigt at få en indsigt i, hvordan forskellige personer oplever og erfarer fænomenet og kun på denne måde kan fænomenet afdækkes tilstrækkeligt. Det er altså ikke tilstrækkeligt at afdække egne erfaringer og oplevelser, da dette ikke afdækker den menneskelige oplevelse, men kun fænomenet fra et enkelt perspektiv. Det er dog væsentligt at medbringe eget perspektiv i processen og Van Manen beskriver ligeledes, hvordan dette er et godt startsted, da denne personlige beskrivelse af det fænomen, der er i fokus, også er en mulig opfattelse og erfaring hos andre (Van Manen, 1984).

"Gå til sagen selv"

At "*gå til sagen selv*" er et udtryk, der blev præsenteret af Husserl og betyder, at vi vender os mod det, der fremtræder for individet. Fænomenologien sigter netop efter de originale og autentiske oplevelser, hvor vi går til sagen selv. Van Manen skriver:

"...phenomenology does not offer us the possibility of effective theory with which we can now explain and/or control the world but rather it offers us the possibility of plausible insight which brings us in more direct contact with the world" (Van Manen, 1984, s. 38)

Van Manen beskriver den væsentlige pointe i fænomenologien, hvor fænomenerne undersøges uden på forhånd vedtagende teorier, da

det ikke er teorierne, der skal styre erfaringerne, men erfaringerne, der skal styre teorierne. Det er altså individets oplevelse af fænomenet, der har betydning og ikke hvilket teoretisk standpunkt, der ligger til grund for undersøgelsen.

Epoché

I en fænomenologisk undersøgelse er det ifølge Zahavi (2001) væsentligt at skelne mellem fænomenets fremtræden (tilfældigheder) og dets essens (væsentlige aspekter), hvilket betyder, at vi i undersøgelsen forholder os reflektivt i forhold til hvad, der gør oplevelsen (fænomenet) til det, den er. Alt det, der ikke er nødvendigt for besvarelsen af fænomenets identitet, skal sættes i parentes, så der ses bort fra fænomenets uvæsentlige aspekter set i lyset af undersøgelsen. Denne tankegang i fænomenologien, hvor omkringliggende elementer sættes i parentes, er central i Husserls fænomenologi, som han refererer til som *epoché* (Zahavi, 2001).

"Formålet med at effektuere den, er på ingen måde at tilsidesætte, forlade eller udelukke virkeligheden, men blot at suspendere eller neutralisere en bestemt dogmatisk indstilling til verden, for derved at kunne fokusere snævert og direkte på det fænomenologisk givne, på objekterne netop sådan som de fremtræder" (Zahavi, 2001, s. 72)

Zahavi beskriver her den væsentlige pointe i forhold til epochéen, at det ikke på nogen måde handler om at udelukke virkeligheden, men blot sætte parentes om de fordomme og den teoretiske viden, vi

møder fænomenet med, så disse ikke overskygger fænomenets naturlige form. Denne suspension muliggør en refleksion og betragtning af fænomenet på et filosofisk niveau.

Tydning og tolkning

Fænomenologien søger at komme tæt på fænomenets essens uden at forcere kategoriseringer eller teoretiseringer ned over den levede erfaring. Kari Martinsen (1998) beskriver, hvordan der derfor skelnes mellem *tydning* og *tolkning*, som har hver deres funktion i en fænomenologisk analyse. I første ombæring skal der ikke tolkes på de indsamlede data, da den levede erfaring derved kan blive låst i begreber og dermed miste de små (men væsentlige) betydninger i den levede erfaring. Martinsen beskriver fænomenologien som en villighed til at få fat på det oversete og at vi derfor må give plads til tydningen.

"I tydningen går vi fra det iagttagne til det ikke-iagttagende, og tydningens meningsintention knyttes til situationen i dens historiske stemthed. Det er at få det mest betydningsfulde i situationen frem, således som det viser sig i den, ikke bagved den" (Martinsen, 1998, s. 36)

MED HESTEN SOM KOMMUNIKATIONS MEDIATOR

Det betyder, at vi skal lade intuitionen og livsverdenen¹ guide os frem til det, der for os fremstår mest betydningsfuldt og som samtidig lægger op til ny undren. I en tydning skal fænomenet fremhæves og beskrives, som det viser sig og ikke hvorfor det gør det. For at besvare hvorfor det viser sig på en given måde, vil vi netop bevæge os over i en tolkning. Det sansede indtryk og den stemthed, dette har vakt, skal stå åbent for, at vi kan finde frem til situationens *betydningsigte* (Martinsen, 1998). Betydningsigte er et begreb, Martinsen anvender for at tydeliggøre et ord eller situations flertydige betydningsmuligheder. I en tydning skal der gives plads til disse flertydige betydningsmuligheder for, at vi kan lade situationen (fænomenet) tale til os. Tydning og tolkning kan derfor beskrives som to vekselvirkende modsætninger, hvor tydningen er karakteriseret ved åbenhed overfor det erfarede og at det er i tolkningen, at erfaringen begrebsliggøres. I en fænomenologisk undersøgelse er det netop væsentligt, at det erfarede får plads og at der ikke forhastes i en begrebsliggørelse.

Phenomenological Writing

At skrive fænomenologisk er en måde at samle data på forskellige menneskers oplevelser og erfaringer med et givent fænomen. Når et

¹ *Livsverdenen* er et begreb, der dækker over menneskets kropslige og sanselige erfaring af verden. Når et fænomen fremtræder for os, opfatter vi det i forhold til vores egen livsverden, vores mening og vores erfaring, da dette er en forudsætning for, at jeg'et overhovedet kan tilgå fænomenet (Zahavi, 2003).

fænomen undersøges, er det vigtigt at have forskellige menneskers oplevelse og erkendelser, for at vi på den måde selv bliver mere oplyste og bevidste om fænomenets nuancer og betydning. Van Manen kommer med et eksempel, hvor han beder nogle om at skrive deres oplevelse ned og det lyder således: *"I ask: Write a direct account of a personal experience as you lived through it. Avoid causal explanations or interpretive generalizations"* (Van Manen, 1984, s. 55). Den fænomenologiske undersøgelse forsøger at berette om fænomener ud fra det levede liv, som de opleves og erfares af det enkelte menneske. Det er derfor ønskeligt at få oplevelsen nedskrevet, som den umiddelbart fremstår og ikke med, hvorfor de oplever det på en given måde, eller hvad det kan skyldes. I en fænomenologisk undersøgelse skal fænomenerne ikke beskrives på samme måde, som eksempelvis andre videnskabelige undersøgelser, hvor det er et krav, at det skrevne har en vis grad af virkelighed og validitet indenfor det omtalte felt. Den fænomenologiske beskrivelse af et fænomen er modsat kun et eksempel på, hvordan fænomenet kan opleves og ikke et forsøg på at skildre virkeligheden. En fænomenologisk beskrevet tekst er altså udelukkende et eksempel på virkeligheden og derfor kun et ikon af det fænomen, der beskrives (Van Manen, 1984).

Den fænomenologiske tilgangs betydning i denne undersøgelse

Den fænomenologiske tilgang forsøger at komme tæt på fænomenets essens uden at forcere kategoriseringer eller teoretiseringer ned over den levede erfaring. For at forstå et fænomens essens, må det fremtræde for nogen (læreteamet) og deres oplevelser og erfaringer med fænomenet skal være med til at skabe helheden af fænomenets essens. At anvende heste i en kommunikationsproces indenfor en organisatorisk kontekst er et forholdsvist uudforsket fænomen og for at få forstå hvad der opstår, er det væsentligt at vi ikke forhaster os ud i nogen fortolkninger, så noget af dets essens kan gå tabt. Ved at forholde sig åbent overfor dets nuancer og facetter vil fokus ikke være på nogle bestemte parametre, så noget andet og væsentligt dermed kan gå tabt. Oplevelsen med hestene skal have tid og plads til at gestalte sig i teamets bevidsthed inden det underlægges en fortolkning. Først skal de genererede data tydes, så det mest betydningsfulde i situationen kommer frem inden de vil blive underlagt en fortolkning.

Videoptagelse

For at sikre at workshoppens forløb kan dokumenteres, skal det optages på video. Derudover er det også den interaktion, der foregår mellem hesten og teamet, jeg har interesse i, hvilket til dels er af nonverbal karakter og derfor ikke noget, der kan opfanges på en lydoptager. Ved at optage forløbet på video *„kan kommunikationen fastholdes som en dynamisk udviklings- og handlingsproces, hvor det er muligt at iagttage såvel verbale som nonverbale aspekter”* (Alrø & Kristiansen, 2001, s. 75). Derudover beskriver Alrø og Kristiansen, hvordan en videoptagelse altid vil være en reduktion af virkeligheden og aldrig en nøjagtig gengivelse af den. Dette blandt andet fordi videokameraet filmer ud fra et selektivt synsfelt og deraf sætter grænser for, hvad der kan observeres på. En af de udfordringer, der gør sig gældende til workshoppens, er størrelsen af det areal, kameraet kan filme. Øvelserne til workshoppens skal foregå i en mindre fold, hvor der skal være plads til både fokuspersonerne, hesten(e) samt diverse remedier, som sætter rammerne for forløbet. Videokameraet er derfor nødsaget til at stå et stykke fra folden, for at dets synsfelt kan nå hele foldens areal. Dette betyder derfor, at de små detaljer kan være vanskelige at opfange på optagelsen. Desuden er alt det kinæstetiske fraværende såsom lugte og stemninger, som også kan have betydning for kommunikationens forløb. Derudover er det væsentligt at være opmærksom på, hvad kameraets tilstedeværelse kan have af indflydelse på kommunikationen og workshoppens udfald. Tilstedeværelsen af et kamera har betydning for situationen, men det er svært at definere, hvilken betydning det

MED HESTEN SOM KOMMUNIKATIONS MEDIATOR

præcist har (Alrø & Kristiansen, 2001). Det at blive filmet er for de fleste en uvant situation, hvilket kan medføre en ændring af adfærd eller en større bevidsthed omkring, hvad de foretager sig, da det nu bliver dokumenteret på video. Det kan derfor være vanskeligt at filme almindelige hverdagssituationer, hvis man ønsker en autentisk og naturlig kommunikation og adfærd. I den afholdte workshop, er det dog ikke hensigten at filme fokuspersonerne i en vant situation, hvor jeg skal observere deres vanlige adfærd. Fokuspersonerne skal derimod ud i en uvant situation med en hest og der er derfor formentlig ingen "normal" adfærd for dem i denne situation. Kameraet er blot endnu en dimension af nye elementer, der bliver tilført oplevelsen og derfor får det formentlig ikke samme opmærksomhed, som hvis det er den eneste nye dimension i forhold til en vanlig hverdagssituation. Det betyder dog ikke, at det ikke kan have en indvirkning på kommunikationssituationen, hvilket jeg skal være opmærksom på i mit videre arbejde.

Observation

Tidligere nævnte jeg, at det er Jette Andersen fra eXemplar, der skal agere facilitator til workshoppen. Min rolle under workshoppen er derfor at observere forløbet og hvordan deltagerne agerer undervejs. Observation skal ikke opfattes som en metode i sig selv, men som en metodologi, der refererer til et videnskabsteoretisk afsæt, der skal skabe harmoni mellem teori og empiri (Kristiansen & Krogstrup, 1999). Med en fænomenologisk tilgang skal undersøgelsen udføres på en bestemt måde. Der skal kigges efter bestemte ting på en

bestemt måde og resultaterne skal behandles på en bestemt måde, så det bliver konsistent og tro mod videnskaben. Observationen afhænger derfor af, hvilken videnskabsteoretiske position forskeren har. Som fænomenolog er jeg interesseret i deltagernes subjektive meningsunivers og at forstå deres fortolkningsproces af det undersøgte fænomen. Søren Kristiansen og Hanne Kathrine Krogstrup har skrevet bogen "Interview" (2009) ud fra en fænomenologisk position og beskriver, at en central fænomenologisk pointe er, at menneskers adfærd kan fortælle os noget om den måde, de fortolker den verden omkring dem, hvilket netop gør det relevant at observere den måde, de agerer, når de kommer i kontakt med hestene i en kommunikationsproces.

At observere er en måde, hvorpå der kan genereres data om eksempelvis nonverbal kommunikation samt stemninger i rummet. Observation står sjældent alene i en videnskabelig undersøgelse, men indgår som en del af en mere kompleks og sammensat metodisk praksis, hvor andre elementer, såsom interview vil være en del af datagenereringsprocessen (Kristiansen & Krogstrup, 1999). Kristiansen og Krogstrup (1999) beskriver forskellige typologier indenfor observationsstudiet med udgangspunkt i hvor stor en grad af struktur, der er gældende i den kontekst, der observeres i. De skelner her mellem laboratorieforsøg og observation i naturlige omgivelser. Ved laboratorieforsøg observeres der ud fra nogle kunstigt skabte omgivelser, som er opsat, hvor uforudsete hændelser og utilsigtet påvirkning forsøges minimeret. Relationen mellem forsker og feltet, der observeres på, er her struktureret. Observation i



naturlige omgivelser er modsat ikke i et opsat rum, men i en kontekst, der i forvejen er eksisterende. Relationen mellem feltet og forskeren er her ustruktureret og der kan opstå uforudsete og ukontrollable hændelser (Kristiansen & Krogstrup, 1999). Workshoppens skal i dette tilfælde foregå i en kontekst og et rum, som jeg skaber og ikke naturlige omgivelser, som fokuspersonerne ville kunne møde i det daglige. Det betyder derfor, at fokuspersonerne bliver sat i en situation, som de ikke er vant til og dermed ikke har noget vanligt reaktionsmønster at handle ud fra. De bliver derfor tvunget til at have en større bevidsthed i forhold til deres handlinger og ageren. Det er ikke hensigten, at forløbet skal være struktureret og dermed ikke give plads til uforudsete hændelser og påvirkninger. Hensigten med workshoppens er netop, at fokuspersonerne skal handle ud fra det, der giver mening for dem i situationen og lade øjeblikket opsluge dem og derigennem gå til sagen selv jf. fænomenologien. Kristiansen og Krogstrup (1999) beskriver dog også en ekstra dimension i opdeling af observationsstudiet, hvor de belyser den struktur, feltet er præget af. Dette er en mere uklar grænse, hvor det ene yderpunkt er det stramt strukturerede felt og på den anden side det mere ustrukturerede felt. En ustruktureret tilgang er, når forskeren ikke søger noget bestemt, men har en mere generel og eksplorativ observation af feltet (Kristiansen & Krogstrup, 1999). Under workshoppens observerer jeg på baggrund af det studie Kristiansen og Krogstrup definerer som et ustruktureret laboratorieforsøg, hvor jeg opsætter rammerne og konteksten, men er åben for uforudsete empiriske iagttagelser. I og med at jeg

anvender leg som indgangsvinkel til de øvelser, fokuspersonerne skal udføre, skal den ramme, der er opsat i legen, forstås som det laboratorium, feltet udførtes i. Indholdet og forløbet undervejs er op til fokuspersonerne og er deraf af ustruktureret karakter, da jeg forholder mig åbent til de observationer, jeg har undervejs og derigennem åbent overfor selve feltet (fænomenet) generelt. Under workshoppens forløb indgår jeg ikke som en del af den kommunikationsproces, teamet indgik i med hesten, men påtager mig i stedet rollen som publikum. Kristiansen og Krogstrup (1999) beskriver ligeledes observation med og uden deltagelse, som defineres ved om forskeren selv er personligt involveret i hændelserne eller ej. Min rolle som publikum betyder derfor, at jeg som forsker ikke får en direkte berøring med fænomenet og dermed ikke får en oplevelse på samme erkendelsesmæssige niveau som teamet jf. fænomenologien. Teamet bliver fra start introduceret for min rolle som observatør. Min tilstedeværelse får dermed sandsynligvis indflydelse på forløbet på flere måder. Eksempelvis er fokuspersonerne bekendte med, at det er mine heste og kan derfor være opmærksomme på min accept af, hvordan de håndterer dem samt agerer overfor dem. I en undersøgelse som denne er det teamets subjektive meningsunivers og deres førstehåndserfaringer med fænomenet, der er interessante at inddrage. Fokuspersonerne vil have forskellige oplevelser og erfaringer undervejs, der nødvendigvis kun giver mening for dem selv og det er disse, der har min interesse. Ved at observere på hændelserne undervejs i workshoppens forløb er det muligt, i samspil med Jette, at forholde

MED HESTEN SOM KOMMUNIKATIONS MEDIATOR

mig til de handlinger og ord, som vi under det opfølgende interview kan spørge ind til og derigennem få et indblik i deres levede erfaringer i forhold til fænomenet. På den måde var det muligt at observere handlingsmønstre, som fokuspersonerne måske ikke selv er bevidste om og derved spørge ind, med mulighed for at skabe nye refleksioner hos fokuspersonerne i henhold til fænomenet.

Interview

Tidligere nævnte jeg, at dette speciale er et empirisk studie med en workshop som omdrejningspunkt. Undersøgelsen bliver deraf ligeledes af kvalitativ karakter, da en væsentlig pointe, også i henhold til fænomenologien, er, at det er fokuspersonernes personlige oplevelser og erfaringer, der kommer i fokus. Steiner Kvale og Svend Brinkmann skriver således:

”Når det drejer sig om kvalitativ forskning, er fænomenologi i almindelighed et begreb, der peger på en interesse i at forstå sociale fænomener ud fra aktørernes egne perspektiver og beskrive verden, som den opleves af informanterne, ud fra den antagelse, at den vigtige virkelighed er den, mennesker opfatter” (Kvale & Brinkmann, 2009, s. 44)

I og med at det netop er denne personlige oplevelse og erfaring hos fokuspersonerne, jeg vil have fokus på, er det nødvendigt at arbejde fokuseret og dybdegående med få personer. En del af

undersøgelserdesignet bliver derfor at lave et kvalitativt forskningsinterview med de pågældende teammedlemmer, da et kvalitativt interview netop sigter mod at få nuancerede beskrivelser af forskellige aspekter af den interviewedes livsverden (Kvale & Brinkmann, 2009). Der findes flere måder at udføre et interview og en af dem Kvale og Brinkmann beskriver, er et semistruktureret livsverdensinterview, hvorigennem vi forsøger at forstå temaer fra den daglige livsverden ud fra interviewpersonernes egne perspektiver. *”Denne form for interview søger at indhente beskrivelser af interviewpersonernes livsverden med henblik på at fortolke betydningen af de beskrevne fænomener”* (Kvale & Brinkmann, 2009, s. 45). Et sådan interview bærer præg af en hverdags samtale, men har som et forskningsinterview et formål. Det, at det er semistruktureret, betyder, at det ikke er en åben samtale, men heller ikke et stramt struktureret interview, der kun følger det planlagte. I et semistruktureret interview er der plads til, at interviewet kan gå i de retninger, der giver mening ved løbende spørge ind til det interviewpersonen fortæller. På den måde kan interviewet komme i dybden med de erfaringer, der har gjort størst indtryk hos interviewpersonen og derved har betydning i dennes livsverden. Et kvalitativt interview kan der med fordel anvendes i en fænomenologisk undersøgelse, da det har en del lighedspunkter i forhold til den fænomenologiske tankegang. Kvale og Brinkmann (2009) beskriver netop forskellige aspekter ved et kvalitativt interview ud fra et fænomenologisk perspektiv. Først og fremmest giver det kvalitative interview mulighed for at indhente fordomsfri

beskrivelser af den verden, som interviewpersonen møder og som den fremtræder i den umiddelbare oplevelse, uden det er noget, der skal forklares. Derudover er der i et kvalitativt interview fokus på at forstå betydningen af centrale temaer i interviewpersonens livsverden, frem for kvantitative målinger og data. Det er de kvalitative nuancerede og deskriptive beskrivelser, der er relevante at belyse. I den fænomenologiske tankegang er det netop disse førstehåndsoplevelser, der har størst værdi i henhold til det undersøgte fænomen og i et kvalitativt interview vil fænomenet blive beskrevet med forskelle og nuancer i forhold til hvem, der anskuer det. Beskrivelserne kan derved blive mere specifikke og omhandle bestemte situationer frem for generelle meninger i henhold til fænomenet, som ikke er ønskværdigt. I et kvalitativt interview er der plads til, at interviewpersonen kan komme med tvetydige svar, der måske gennem interviewet forandrer deres beskrivelser af og holdninger til et givent fænomen. I form af denne semiestrukturerede fremgangsmåde, giver det plads til at spørge ind undervejs og derved skabe nye refleksionsprocesser hos interviewpersonen. Interviewpersonen kan derved opdage nye aspekter af fænomenet, de ikke tidligere har været opmærksomme på. Interviewet kan derved være en læringsproces for interviewpersonen, hvor der opnås nye erkendelser og refleksioner i henhold til fænomenet. Kvale og Brinkmann beskriver ligeledes vigtigheden af interviewerens rolle i interviewsituationen, som er en interpersonel situation, hvor viden konstrueres i samspil mellem mennesker. Der vil derfor være en gensidig påvirkning og dette

samspil kan fremkalde forsvarsmekanismer, hvis både interviewerens samt interviewpersonens personlige grænser bliver overtrådt. Samtidig kan det være en beriget og positiv oplevelse for interviewpersonen, som kan få ny indsigt i egne oplevelser og erfaringer.

Fokusgruppeinterview

Til at deltage i den workshop, har jeg som tidligere nævnt fået kontakt til et team, som skal anskue dette fænomen i samspil med hinanden. Jeg vil derfor udføre et fokusgruppeinterview, da det netop er en oplevelse, de får sammen. Det er med det in mente, at de hver især formodentlig erfarer oplevelsen forskelligt og på forskelligt erkendelsesmæssigt niveau. I interviewet er det derfor vigtigt, at de hver især får mulighed for at ytre sig og bliver stillet uddybende spørgsmål, der kan skabe nye refleksioner. Dette bevirker, at man som interviewer skal skabe en atmosfære, hvor deltagerne kan udtrykke personlige og modstridende synspunkter (Kvale & Brinkmann, 2009). Et fokusgruppeinterview har ikke til formål at opnå enighed, men at få forskellige synspunkter og erfaringer frem. Et fokusgruppeinterview har sin force gennem det samspil, der kan opstå mellem deltagerne, som kan være grobund for en dynamisk og livlig samtale, som kan fremkalde spontane ekspressive og emotionelle synspunkter (Kvale & Brinkmann, 2009). Dette kan ifølge Kvale og Brinkmann ligeledes medføre, at følsomme eller tabubelagte emner lettere kan komme til udtryk gennem dette samspil i gruppen. I et fokusgruppeinterview må der dog gælde det

MED HESTEN SOM KOMMUNIKATIONS MEDIATOR

samme som ved enhver anden gruppeproces, at indholdet bærer præg af, om deltagerne er trygge i situationen og tør sætte dem selv på spil. Det er derfor væsentligt for interviewets indhold, at det er en harmonisk gruppe, hvor alle kommer i tale.

Opsummering af afsnit

Den metodiske tilgang i dette speciale er nu blevet defineret. Specialet er et fænomenologisk studie og derfor er denne videnskabsteori blevet introduceret. Herunder en beskrivelse af den centrale tankegang om at "gå til sagen selv", hvor vi går til fænomenet uden nogle på forhånd vedtagne teorier. I den fænomenologiske tankegang skal vi sætte alt det uvæsentlige i parentes, som beskrevet i afsnittet om epoché. Herefter blev der i et afsnit beskrevet tydning og tolkning, som en fænomenologisk måde at tilgå data på, hvor der gives plads til en tydning inden fænomenet underlægges en fortolkning.

Ud over den fænomenologiske tilgang, blev forskellige metoder beskrevet som alle er en del af den metodiske praksis, der i samspil med fænomenologien er gældende i denne undersøgelse. Dette er videooptagelse, observation og interview. Disse tre metodiske tilgange blev defineret og sat i perspektiv i forhold til fænomenologien og hvorvidt de harmonerede med denne tankegang. I det næste afsnit vil specialets undersøgelses design blive beskrevet med fokus på workshoppen og hvorledes denne skal forløbe.



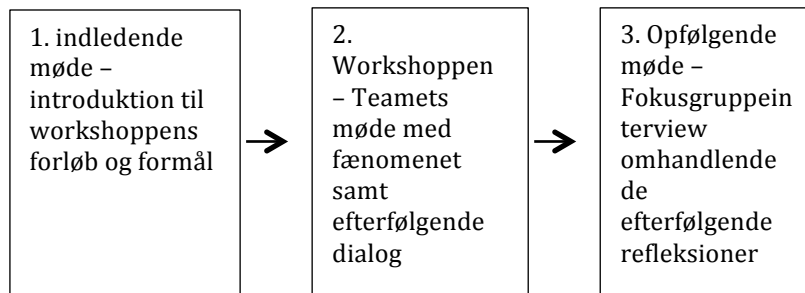
42

Undersøgelses design



Undersøgelsens design

Omdrejningspunktet i dette speciale er den workshop, hvor et læreteam skal indgå i en kommunikationsproces med en hest. Forinden denne workshop er der afholdt et indledende møde for at introducere teamet for undersøgelsen og deres rolle heri. Et par uger efter workshoppen lavede jeg et opfølgende fokusgruppeinterview, for at spørge ind til de senere refleksioner oplevelsen eventuelt skabt. Undersøgelsens overordnede design ses illustreret i figur 4.



Figur 4 (Undersøgelsens overordnede design)

I denne del af specialet vil jeg beskrive de overvejelser og valg der har været gældende for dette studies undersøgelsesdesign. Herunder vil jeg komme ind på facilitators rolle, kontraktens betydning, forløbet i det indledende møde, procesmodellen FIE og workshoppen forløb.



Facilitators rolle

Læreteamet skal igennem en proces, hvor igennem de skal opleve fænomenet og denne proces skal derfor faciliteres. Lars Borgmann og Michael Ørbech skriver således om facilitatorens rolle:

"I facilitatorpositionen er man mere undersøgende, nysgerrig og afdækkende af natur, mindre konkluderende og, i forhold til indhold, ikke retningsgivende. Til gengæld støtter man gennem involverende processer gruppen til at arbejde med sig selv og sine opgaver og udfordringer, skabe kvalificerede og effektive refleksioner, som understøtter, at man som organisation, team eller gruppe sætter retning, fastholder den og har sine mål" (Borgmann & Ørbech, 2013, s. 31)

De beskriver her, hvordan man som facilitator skal forholde sig undersøgende, men uden at være styrende og samtidig spørge ind til de elementer i oplevelsen, der kan skabe de refleksioner, der kan føre til ny erkendelse hos fokuspersonerne på både et individuelt plan samt på gruppeplan. Det er derfor væsentligt, at facilitator har overblikket og får spurgt ind til de elementer i oplevelsen, der kan skabe disse refleksioner. Desuden pointerer Borgmann og Ørbech ligeledes vigtigheden i, at facilitator skal agere autoritært og skal turde træde i karakter. Selve indholdsdelen i processen er gruppens ansvar, men det er facilitators ansvar, at holde et klart og tydeligt rum for gruppen, så de holder fokus. Samtidig med at facilitator skal

MED HESTEN SOM KOMMUNIKATIONS MEDIATOR

turde skære igennem, skal det gøres på en måde, så facilitator ikke selv kommer i centrum og derved kan forstyrre processen. Hvis gruppen får oplevelsen af, at de ikke bliver guidet i forhold til rammerne, kan det skabe utryghed og deltagerne vil straks forsøge at eliminere den usikkerhed ved selv at tage styringen og tage ansvar for rammerne. Dette betyder, at rolleklarheden forsvinder, hvilket oftest medfører at fokus, effektivitet og kreativitet ligeledes udebliver (Borgmann & Ørbech, 2013). Thorsted (2013) beskriver ligeledes tryghed som en afgørende faktor i skabende processer. Det er afgørende for processen, at der er etableret et trygt og tillidsfuldt forhold teammedlemmerne imellem, så de ikke er bange for at sætte sig selv på spil. Thorsted (2013) beskriver her legefællesskabet, som netop giver plads til at den enkelte kan udfolde sig og give andre mulighed for det samme. Et fællesskab hvor læreteamet kan grine og gøre skøre og overaskende ting. Processen skal være en fælles indsats, hvor eventuelle tidligere konflikter, magtforhold og så videre skal sættes til side, så alle kan kaste sig ud i at eksperimentere og prøve nye ting af. I en proces kan der komme personlige oplevelser, erfaringer og meninger frem, som vigtige elementer for processens udfald. Derfor skal deltagerne være fortrolige med hinanden og facilitator, da vi mennesker helt basalt har brug for denne tryghed og fortrolighed, når vi udvikler os og vokser sammen (Borgmann & Ørbech, 2013). Facilitatoren har altså en afgørende rolle i forhold til et procesforløbs udfald og alt hvad der gøres og siges undervejs har en konsekvens for udfaldet. Det betyder langt fra, at den konsekvens er af negativ karakter, men var der blevet spurgt på en anderledes

måde, var samtalen i gruppen måske af en anden karakter. Eller hvis det ikke lykkedes facilitator at skabe trygge rammer for alle i gruppen, vil processen ligeledes være anderledes, end hvis dette var lykkedes. Alt dette er noget, man som facilitator skal være opmærksom på, men med det in mente, at selve indholdsdelen i processen er gruppens eget ansvar.

Min erfaring som facilitator er minimal og jeg har kun prøvet det få gange i forbindelse med mit studie. I en proces som den læreteamet skal igennem, er der ikke noget facit og derfor heller ikke noget, der på forhånd er rigtigt eller forkert. Det er dog vigtigt at have in mente som facilitator, at alt hvad man gør, har en konsekvens for forløbet. Grundet mit minimale erfaringsgrundlag i at facilitere, har jeg valgt at få Jette Andersen fra eXmplar til at facilitere processen. Dette speciale har ikke til formål at belyse den læringsproces, der ligger i at facilitere, men i stedet på det der sker hos fokuspersonerne. Jeg har derfor vurderet, at det er vigtigst at få det fulde potentiale ud af processen ved at få en erfaren facilitator, da jeg ikke ønsker at min manglende erfaring vil være hæmmende for den proces teamet skal igennem. Jeg har derfor i samarbejde med Jette Andersen udarbejdet rammesætningen for workshopen, som er baseret på hendes erfaringsgrundlag samt mit teoretiske afsæt og ønsker.

Kontraktens betydning

Kontrakten er en vigtig del af et konsulentarbejde og dette både om det gælder coaching, generel facilitering af processer eller en proces

faciliteret med leg som mediator jf. Thorsted (2013). Facilitering har en del tilfælles med coaching, men er dog også forskellige på flere punkter. Coaching har sin force gennem samtalen, hvor facilitering har sin force i at arbejde med grupper (Borgmann & Ørbech, 2013). Kontraktarbejde er noget, der er relevant indenfor begge felter som en del af forberedelsesfasen.

I mit forberedende arbejde i afholdelse af workshoppen, har jeg blandt andet ladet mig inspirere af Helle Alrø's kontraktarbejde, som hun blandt andet beskriver vigtigheden af i forbindelse med dialogisk coaching og supervision. Kontrakten er en aftale mellem de involverede parter, som skal fungere som en gensidig forventningsafstemning i forhold til det, der skal foregå (Alrø, 2011). Kontrakten er derved et nyttigt redskab i forhold til processtyrning samt til at præcisere mål og midler i forhold til processen. I en enhver hjælperrelation er det væsentligt at alle parter arbejder indenfor samme ramme og har det samme mål for øje. Dette samlede mål må samtidig ikke være styrende for processen og forstås som et facit. En væsentlig pointe er, at målet ikke må være overskyggende i processen, så fokuspersonerne fokuserer på det frem for vejen dertil, hvilket netop er en væsentlig pointe i Thorsteds arbejde. Thorsted (2013) beskriver hvordan hun i processer med leg som mediator er varsom med at bruge ordet mål som en del optakten. Hun beskriver dog ligeledes vigtigheden i, at vi skal have en ide om hvilken retning processen skal gå. Hun skriver således om processer med leg som mediator:



"Vi har en ide om den retning, vi gerne vil gå, men vi håber netop, at der i den kreative proces vil støde noget overraskende nyt til, der gør, at vi ender ud med noget innovativt. Noget, vi ikke kunne forudsige eller kendte til tidligere, og som måske endog ender med at få radikal betydning for fremtiden" (Thorsted, 2013, s. 96)

Målet med denne workshop er ikke fastlagt som et facit, men er af mere af erkendelsesmæssig karakter, hvor der ikke er noget, der hverken er rigtigt eller forkert. Målet med workshoppen er i sin enkelthed, at belyse menneske og hest i en kommunikationsproces med leg som indgangsvinkel i forhold til en organisatorisk kontekst ud fra teamets oplevelser og erfaringer. Kontrakten er med andre ord en metakommunikation om den kommunikation, der skal finde sted i den proces der faciliteres, så teamet holder fokus indenfor den organisatoriske kontekst.

Det er derfor vigtigt at teamet er informeret om workshoppens formål og hvad der skal foregå, men at der ikke er facit i forhold til, hvad de personligt skal opleve og erfare gennem processen. Kontrakten, rammerne og facilitator skal medvirke til, at læreteamet forholder sig til det undersøgte fænomen (mødet mellem menneske og hest i en kommunikationsproces indenfor en organisatorisk kontekst) og sætte alt det, der ikke er nødvendigt for besvarelsen af fænomenets identitet, i parentes, så der ses bort fra fænomenets uvæsentlige aspekter i lyset af undersøgelsen jf. epoché (Zahavi, 2001).

MED HESTEN SOM KOMMUNIKATIONS MEDIATOR

Indledende møde med teamet

I en faciliteringsproces som den læreteamet skal igennem, er det, som beskrevet i ovenstående afsnit, væsentligt at alle involverede parter har forventningsafstemt, hvad der skal ske. For at sikre at teamet var ordentligt klædt på til workshoppen, havde jeg et møde med dem i ugen inden, workshoppen skulle afholdes. Det havde været vanskeligt for dem at finde et mødetidspunkt, hvor alle kunne være til stede og det endte med, at mødet måtte afholdes uden Dorte. Hun kunne derfor ikke være med i den første del af processen, hvor teamet mødte mig og hvor vi fik forventningsafstemt, hvad der skulle foregå på workshoppen. Målet med dette indledende møde var at forberede dem på forløbet, så deres forventninger stemte overens med det, der skulle foregå. Det viste sig ligeledes til mødet, at nogle af dem troede, de skulle ud at ride, trods de aldrig havde fået det at vide. De var blevet spurgt af Jette, om de ville være med i denne undersøgelse, hvor de skulle lave nogle øvelser, der involverede heste med fokus på en organisatorisk kontekst. Ud fra dette havde de draget den konklusion, at de skulle ud at ride, hvilket netop bevidner om vigtigheden af at få sådanne ting forventningsafstemt, så de ikke kommer til workshoppen og har forberedt sig mentalt på at skulle ud at ride.

Workshoppen skulle afholdes på Dronninglund slot og selve workshoppen var programsat til at tage omkring to timer. For at skabe trygge rammer informerede jeg teamet om, at de ikke kunne gøre noget forkert i kommunikationsprocessen med hesten og at der ikke var noget facit i forhold til at løse opgaven. Derudover var det

væsentligt at alle i teamet var med på hvilke roller vi hver især havde under workshoppen. Jeg gjorde det klart for dem, at det var Jette der faciliterede processen og at jeg primært ville være til stede som observant. De kendte på forhånd Jette fra et tidligere forløb og var helt trygge ved hende.

Derudover var det væsentligt at få skabt en dialog om deres tanker i forhold til at stå alene i en kommunikationsproces med en hest. Det er et stort dyr og de kan derfor ikke tvinges til at gøre noget på samme måde som en hund. Teamet er derfor nødsaget til at kommunikere med hesten for at få den til at gøre, som de vil.

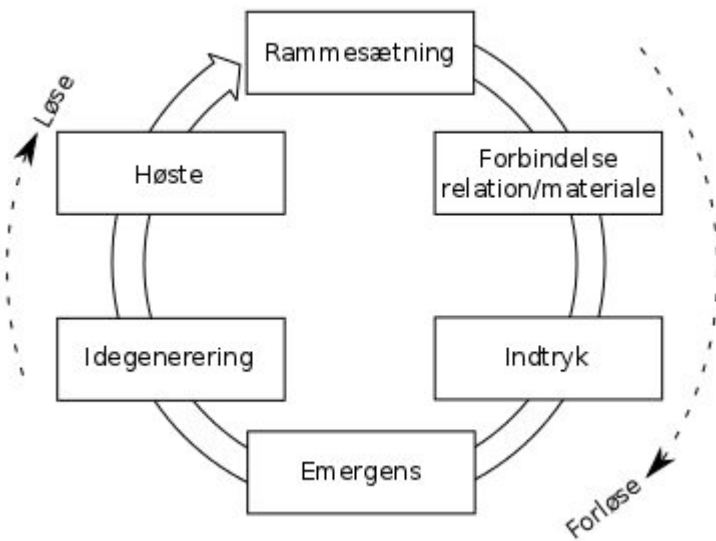
Mennesker, der ikke er vant til at omgås heste, kan nemt blive nervøse i forhold til, hvordan de skal kommunikere med hesten og nogle er måske bange for den. Det var vigtigt at få skabt et trygt rum, hvor det var legalt, at være nervøs over at skulle ind til hesten. Det var specielt Hanne, der gav udtryk for, at hun var nervøs ved tanken om, at hun skulle ind til en hest alene. Til mødet brugte jeg derfor en del tid på, at forklare dem om min erfaring med hestene samt hvad det var for nogle heste, der ville være med til workshoppen. Tidligere beskrev, hvor stor en betydning tryghed har for processen jf. Thorsted (2013) og forhåbentlig kunne jeg på denne måde opnå deres tillid ved at give dem vished om at jeg var tryk ved det, der skulle ske fordi jeg kendte disse heste og deres reaktionsmønstre.



Workshoppens forløb

Introduktion til procesmodellen FIE

Workshoppens forløb er inspireret af Ann Charlottes Thorsteds procesmodel *FIE* (2013), der netop har leg og fænomenologi som to gennemgående drivkræfter. Den lægger op til, at processens afsæt er det levede liv og de erfaringer vi hver især har med os herfra. FIE er en procesmodel, der bygger på leg, hvilket netop skal danne rammerne for den proces teamet skal igennem. Den ser således ud:



Figur 5 (Thorsted, 2013, s. 97)

Thorsted (2013) beskriver hvorledes graden af succes kun kan måles hos deltagerne selv, da hun forstår FIE som en social teknologi jf. Thorsted (2013), der er karakteriseret ved, at processens udbytte blot kan være en umiddelbar kendsgerning, der ikke behøves at blive argumenteret for eller bevist. Det behøves udelukkende at være meningsfyldt for dem der indgår i legen.

Rammesætning

Første trin i procesmodellen er rammesætningen. Når der sættes en forandringsskabende proces i gang skal der være et spørgsmål eller ramme, der kan kaste teamet ud i det åbne. Det er vigtigt for processen og teammedlemmernes indleven, at spørgsmålet har tilstrækkelig kraft og relevans. Derudover er det væsentligt, at rammen er klart defineret i forhold til hvilke spilleregler legen er båret af, så de kan se hvad der overordnet vil komme til at ske (Thorsted, 2013). Spørgsmålet, der ønskes besvaret, er min problemformulering og teamet skal hjælpe med at nå ind til fænomenets essens og give en dybere forståelse af fænomenets forskellige facetter og nuancer.

Da teamet ankom viste det sig, at Hanne og Mette var blevet forhindret. Det var derfor kun Jeppe, Jens og Dorthe, der kunne

MED HESTEN SOM KOMMUNIKATIONS MEDIATOR

deltage. Til det indledende møde, var Dorthe blevet forhindret og hun havde derfor ikke fået samme introduktion som de andre. Dorthe havde derfor ikke samme udgangspunkt som Jeppe og Jens, da de havde fået en introduktion af workshoppens forløb og formål. Dorthes manglende information, gjorde det derfor nødvendigt med en mere grundig introduktion af forløbet, inden kommunikationsprocessen med hestene kunne sættes i gang.

For at hjælpe legeprocessen i gang blev teamet introduceret for legens *ABF* (Thorsted, 2013), som er relevant at inddrage, når voksne sættes i gang med at lege. A'et står for alvor, da det er vigtigt for processens udfald, at legen tages alvorligt. Legen skal anerkendes som noget, vi ikke kan kontrollere, men som noget der må gribe os (Thorsted, 2013). B'et står for betingelsesløst, da vi er nødt til at give os betingelsesløst hen til legen og slippe vores professionelle attitude, for i legen er vi alle lige (Thorsted, 2013). Slutteligt er det F'et, som står for frivillighed. Ingen kan tvinges til at lege, hvis de ikke har lyst og det er derfor vigtigt for processen, at de enkelte medlemmer har lyst til at deltage. I processer hvor et team er blevet det pålagt af en chef, kan den manglende frivillighed forhindre legen i at gribe de deltagende. I det her tilfælde har teamet selv sagt ja til at være en del af processen og de stiller derfor alle frivilligt op.

Workshoppens rammer og regler

Selve rammesætningen for kommunikationsprocessen med hestene tog udgangspunkt i en organisatorisk kontekst og en organisatorisk kontekst, som teamet kunne relatere sig til. Efter sommeren 2014 skal folkeskolen underlægges en ny skolereform og skolelærerne står overfor en stor forandring i deres arbejdsliv. Denne nye reform byder på flere udfordringer, som lærerne skal forholde sig til. Teamet skulle derfor lege, at hesten var en kollega, som de skulle hjælpe igennem denne nye skolereform. Disse udfordringer kom til udtryk i form af nogle forskellige forhindringer, som de skulle få hesten med over eller igennem.

Setup:



Billedet illustrerer det setup, som var gældende i teamets møde med hestene. Der var i alt seks forskellige forhindringer. Der var et spring, som hesten skulle over, en platform den skulle op og gå på, en presenning som den skulle gå hen over, en fodbold den skulle sparke til, en spand hvor dens forben skulle op og hvile på og nogle bomme den skulle gå igennem. Jette introducerede dem til forhindringerne ved selv at forcere dem. De skulle selv reflektere over forhindringernes betydning i forhold til udfordringer i den nye skolereform.

Regler:

For at sikre at processen forløb indenfor de rammer, vi havde opsat, blev teamet introduceret for en række af regler, de skulle overholde undervejs. Reglerne blev ligeledes lavet for at skabe de optimale betingelser for deres møde med fænomenet. Reglerne var følgende:

- I må kun røre ved hesten svarende til hvordan i ville røre ved en kollega.
- Det er kun den person, der er i folden sammen med hesten, der må tale, resten må ikke sige noget uden tilladelse.
- Der er kun en person af gangen i folden.
- De resterende personer fra teamet, som står udenfor folden, får nogle kort de kan række op. Disse kort er som følgende:
 - "Jeg vil gerne ind i folden"



- "Jeg har et forslag"
 - Blanke kort som I selv kan skrive på
- Hvis en forhindring giver problemer har personen i folden en livline, der giver ham/hende ret til at kalde en af de andre ind i folden og overtage, men de bytter tilbage igen, når den pågældende forhindring er forceret.

Workshoppen var planlagt efter at alle fem teammedlemmer kunne deltage, så da Hanne og Mette blev forhindret på dagen, måtte vi improvisere undervejs. En af hestene var bange for forhindringerne og virkede nervøs, hvilket resulterede i, at de alle valgte den anden hest, som var mere rolig. Vi lavede derfor en fælles opgave, hvor de alle tre skulle samarbejde om at få den nervøse hest over forhindringerne. Hestene kom til at repræsentere de to manglende teammedlemmer Hanne og Mette og den nervøse hest blev døbt Hanne. Efter noget tid spurgte de, om den anden hest måtte komme ind, da de troede det ville virke beroligende på den nervøse hest. Det fik de lov til og det endte derfor i en situation, hvor begge heste og alle tre teammedlemmer var i folden på samme tid i et forsøg på at få den nervøse hest gennem forhindringsbanen.

Forbindelse til hinanden og materialet

Andet trin i FIE er at få skabt en relationel forbindelse, der har til formål at udvikle et fællesskab, der baseres på nærvær, respekt og

MED HESTEN SOM KOMMUNIKATIONS MEDIATOR

anerkendelse, hvor vi retter blikket mod en fælles sag. Det er altså *"...en anden måde at: fremelske en kollektiv kapacitet, der er i stand til gennem leg og undring at nå til en fælles retning for udfordringen"* (Thorsted, 2013, s. 105). Derudover skal vi have skabt forbindelse mellem teammedlemmerne og materialet. Teamet skal forholde sig til fænomenet på en åben og undrende måde, så det er, som om det er første gang de møder det og derved er opmærksomme på, hvad der i virkeligheden er på spil (Thorsted, 2013). Fænomenet "mødet mellem menneske og hest i en kommunikationsproces indenfor en organisatorisk kontekst" er ikke et fænomen teamet kommer i kontakt med i deres hverdagsliv, hvilket netop gjorde, at det var første gang, de skulle møde det. Det viste sig dog, at Dorthe tidligere havde arbejdet med heste og hun havde derfor nogle andre forudsætninger end Jeppe og Jens i sin kommunikation med hesten. Tidligere blev det beskrevet, hvor væsentligt det var for processen, at deltagerne var trygge. I denne workshop skulle de stå overfor en hest, hvilket for nogen kan være skræmmende. Vi (Jette og mig) brugte derfor tid i starten af processen på at introducere teamet for hesten i et forsøg på at gøre dem trygge ved dem. Efterfølgende har det dog vist sig, at vi måske skulle have fokuseret mere på, at skabe en relationel forbindelse mellem teammedlemmerne, da Dorthes rolle som ekspert viste sig at have indflydelse på forløbet. Dette kunne måske være undgået, hvis der var blevet skabt en stærkere relationel forbindelse mellem teammedlemmerne i legen. For at skabe en relationel forbindelse til materialet, blev rammerne sat op omkring en situation fra deres organisatoriske virkelighed. En

virkelighed med en snarligt kommende skolereform, som de alle tre har været nødsaget til at forholde sig til. De får derved blikket rettet mod en fælles sag, som de skal løse i fællesskab.

Indtryk

Tredje trin i modellen er her, hvor vi behandler de indtryk, oplevelser og erfaringer vi har fået undervejs i processen. Her vil der være noget, der træder frem mere tydeligt end andet og vi begynder at forstå fænomenet. Det er i dette stadie af processen, hvor forskellige potentialer fornemmes til videre brug uden, at der her tænkes i løsninger (Thorsted, 2013). Efter teamets møde med hestene i en kommunikationsproces blev de indtryk oplevelsen havde givet behandlet. Dette foregik indenfor i et lokale under uformelle forhold, hvor vi drak kaffe og spiste kage. Her havde vi en snak om, hvad der for dem var trådt frem i deres erfaringer med hestene. I dette stadie af processen er det teamets egne og umiddelbare indtryk, der er i fokus, som de fremstår umiddelbart efter mødet med fænomenet.

Emergens

Fjerde trin i FIE omhandler emergens, som er her, hvor de erfaringer de involverede personer har fået undervejs i processen, er ved at tage sin form og begynder at give en dybere mening. Et emergerende øjeblik er med andre ord et skabende øjeblik og Thorsted er her inspireret af Scharmers definition af presencing jf. Scharmer (2010), som et punkt i en dialog, hvor der er ingen vej tilbage og som er her

vi forandres (Thorsted, 2013). På dette trin i modellen bliver vi i stand til at forbinde os med fænomenet og vi står her *„et sted mellem det, der var, og det, der er på vej (viden og ikke-viden). Et potentielt forløsende moment, hvor vi er fyldt til bristepunktet af indtryk og klar til at vende blikket i nye retninger”* (Thorsted, 2013, s. 108). Teamet blev spurgt ind til de indtryk, der umiddelbart trådte frem for dem, for at skabe nye refleksioner i forhold til det erfarede. På denne måde kunne erfaringerne og oplevelserne få en dybere betydning hos den enkelte. Et emergerende øjeblik kan kun opstå, når den enkelte selv kommer frem til noget nyt gennem sine refleksioner og det var derfor væsentligt at få skabt disse refleksioner. Om deltagerne oplevede et emergerende øjeblik, vil vise sig, når de genererede data bliver behandlet i analysen.

Idegenerering og høste

De sidste to trin i procesmodellen FIE er idegenerering og høste. I denne fase går vi i løsningsmode og forsøger at få disse nye tanker tilpasset den virkelighed fænomenet er underlagt og dermed overbringer noget fra proces til praksis (Thorsted, 2013). At høste kan men andre ord beskrives som en konklusion på forløbet og kan komme til udtryk på forskellig vis. Det kan både være en ny personlig erkendelse, som er af abstrakt karakter og kan være vanskelig at sætte ord på, en løsning i forhold til det spørgsmål eller undren, der fra start var rammen for processen eller noget som opstår undervejs som afsæt for nye handlinger og ideer. I denne del af processen

skulle teamet forsøge at sætte det erfarede fra kommunikationen med hesten i perspektiv til deres organisatoriske virkelighed. De skulle forsøge at overbringe oplevelsen fra processen til praksis i deres daglige virke som skolelærere. Om dette lykkedes for det enkelte teammedlem vil fremgå af analysen, som vil blive behandlet i det efterfølgende afsnit.



Analyse



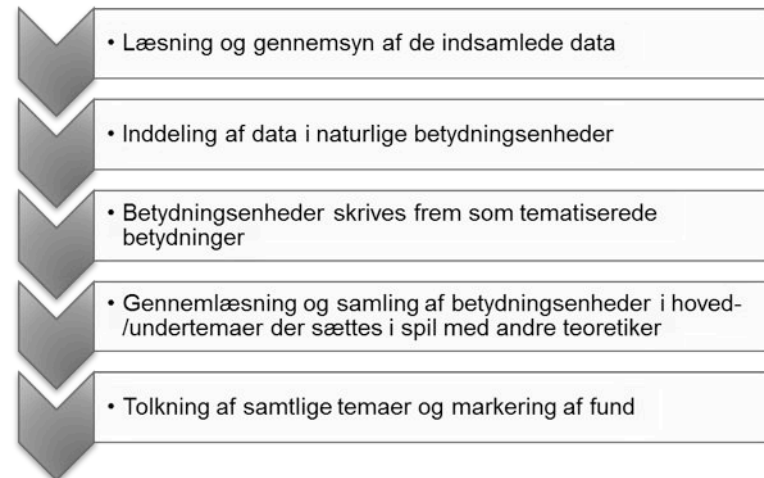
DANSK
TABRENOVERING ApS
TEL: 98 44 00 00 FAX: 98 00 30 00
www.tabre.no

KLOKKERHOLM
SMEDJE VVS
TEL: 98 23 40 58

Indrepelem

Analyse

Vi er hermed nået til analysens start, hvor jeg vil anvende Ann Charlotte Thorsteds analysemodel (2011). Denne analysemodel følger ikke en bestemt metode, men er baseret på forskellige fænomenologiske overvejelser. Den er blandt andet inspireret af Steiner Kvaales analysemetode (1997), hvor han sammenfatter betydninger i interviewtekster med henblik på at organisere og reducere mængden af data. Kvaales analysemetode omfatter blandt andet meningskondensering, hvor hovedbetydningen i de pågældende data fremhæves og omformuleres i få ord. Kvale beskriver denne meningskondensering med inspiration fra fænomenologen Giorgi (Kvale, 1997), som påviser, hvordan der kan arbejdes systematisk med data, som bliver udtrykt i almindeligt sprog (Kvale, 1997). Gennem fænomenologien søger vi en forståelse af verden, som den erfares og viser sig for os, for derigennem at komme tæt på fænomenets essens. Fænomenets essens findes gennem meningskondensering, hvor vi ikke forfalder til fortolkende teoretiseringer eller kategoriseringer, men tyder fænomenets essens ud fra erfaringerne jf. fænomenologien. Thorsteds analysemodel ser således ud:



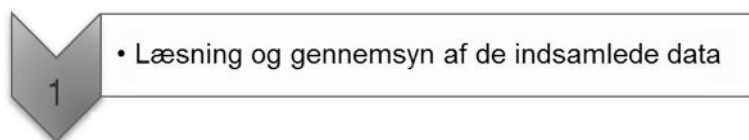
Figur 6 (Thorsted, 2011, s. 154)

Første trin i modellen er læsning og gennemsyn af de indsamlede data. Disse studeres i forlængelse af hinanden for at opnå en fornemmelse af helheden, hvorefter de i analysemodellens andet trin inddeles i naturlige betydningsenheder. I det tredje trin skrives disse betydningsenheder ned som tematiserede betydninger i form af subjektive beskrivelser ud fra de erfarede oplevelser i mødet med hesten i en kommunikationsproces. Efterfølgende samles de i analysemodellens fjerde trin i to overordnede temaer i forhold til min problemformulering. Disse to temaer er: "Hest og menneske i en kommunikationsproces med leg som indgangsvinkel" og

MED HESTEN SOM KOMMUNIKATIONS MEDIATOR

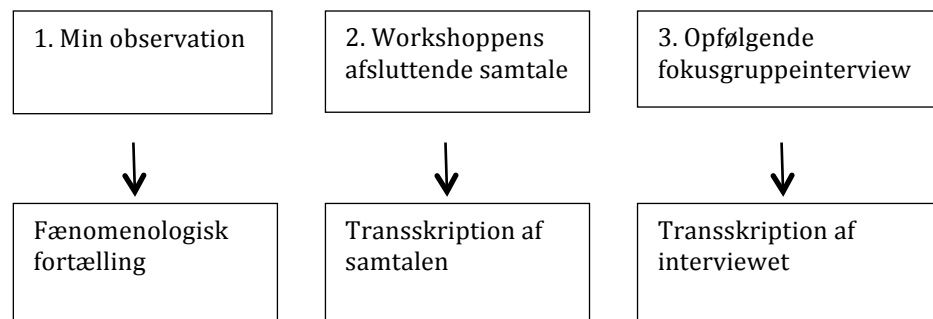
”Kommunikation med heste som mediator for en erkendelsesmæssig læringsproces i en organisatorisk kontekst”. Herefter skal disse betydningsenheder og undertemaer sættes i spil med andre teoretikere for, at disse ikke står alene uden underbyggende udsagn. Analysemodellens femte og afsluttende trin består af en tolkning af de fundne betydningsenheder i forhold til de to overordnede temaer samt en markering af de fund, der har vist sig gennem analysen. Disse fund skal lede frem til besvarelsen af min problemformulering og samtidig kan de åbne op for nye spørgsmål med henblik på videre undersøgelser og mulige opfølgninger. Jeg vil gennemgå analysemodellens trin for trin i de efterfølgende afsnit for derigennem at synliggøre hvilken fase af analysen, vi befinder os i.

Læsning og gennemsyn af de indsamlede data



Det første trin i analysen har til formål at skabe overblik over de indsamlede data. Her studeres de forskellige typer af data i forlængelse af hinanden for at give en fornemmelse af helheden. I dette studie er der flere typer af data at forholde mig til. Forløbet med hestene til workshoppen blev videofilmet som supplement til

mine observationer, så det var muligt at gense forløbet. Disse observationer har efterfølgende fulgt til en fænomenologisk fortælling af oplevelsen, fortalt med mine ord. Det praktiske forløb med hestene blev afsluttet med en samtale, hvor facilitator spurgte ind til teamets oplevelse og refleksioner i mødet med hestene. Denne samtale blev optaget og er efterfølgende transskriberet. To uger efter workshoppen var deltagerne en del af et opfølgende fokusgruppeinterview, som ligeledes er optaget og efterfølgende transskriberet. Jeg har derved tre forskellige kilder til de data, som bearbejdes i analysen. Nedenstående figur giver en grafisk illustration af dette.



Figur 7 Overblik over data

Inddeling af data i naturlige betydningsenheder

2

- Inddeling af data i naturlige betydningsenheder

I dette andet trin i analysemodellen inddeles de forskellige data i naturlige betydningsenheder. Dataene bliver her kondenseret og dermed lettere at overskue til det senere analysearbejde. Denne inddeling af betydningsenhederne gøres på en fænomenologisk intuitiv måde, hvor der vil være elementer, der træder frem som noget betydningsfuldt i oplevelsen af det undersøgte fænomen – mødet mellem menneske og hest i en kommunikationsproces i en organisatorisk kontekst. I praksis er dette foregået ved gentagne gennemlæsninger af dataene og herunder overstregning af de elementer, der trådte frem med særlig betydning. I denne del af analysen behandles dataene hver for sig. Først er observationen inddelt i betydningsenheder, dernæst inddeltes workshoppens afsluttende samtale og slutteligt det opfølgende fokusgruppeinterview. De fundne betydningsenheder vil blive beskrevet nærmere i næste afsnit, hvorfor en uddybning ikke er at finde i dette afsnit.

Betydningsenheder skrevet frem som tematiserede betydninger

3

- Betydningsenheder skrives frem som tematiserede betydninger

Efter de indhentede data er inddelt i naturlige betydningsenheder, skal de i dette afsnit skrives frem som tematiserede betydninger. Vi befinder os derved på analysemodellens tredje trin. Den endelige tolkning vil først ske i de efterfølgende afsnit. På dette trin i analyseprocessen bliver de indhentede erfaringer i teamets møde med hestene i en kommunikationsproces beskrevet, så de fremtræder så levende som muligt. I et fænomenologisk studie tilstræbes der at forstå verden, som den erfares og derigennem komme så tæt på selve fænomenet som muligt. Det er væsentligt, at der ikke bliver forceret fortolkninger og teorier ned over oplevelsen, men at disse fremstår som den levede erfaring, de er. Van Manen skriver således:

"..recall the experience in such a way that the essential aspects, the meaning structure of this experience as lived through, are brought back, as it were, and in such a way that we recognize this description as a possible human experience, which means as a possible interpretation of that experience" (Van Manen, 1984, s. 44)

MED HESTEN SOM KOMMUNIKATIONS MEDIATOR

På baggrund af mine observationer har jeg derfor formuleret en fortælling, hvor jeg genkalder mig min oplevelse af fænomenet. Som Van Manen skriver det, skal denne fortælling af min levende erfaring genskabes, som den var og således, at læseren genkender det som en mulig menneskelig oplevelse. Som forsker kan det være et godt startsted at inddrage egne erfaringer med fænomenet, da disse også kan være mulige erfaringer hos andre (Van Manen, 1984). Et fænomen er først virkeligt i det øjeblik, det fremstår for nogen og des flere individer, det fremstår for, des bedre kan fænomenet afdækkes. Enhver levet erfaring med fænomenet – i dette tilfælde ”heste og menneske i en kommunikationsproces indenfor en organisatorisk kontekst” – er relevant at inddrage for at få belyst fænomenet.

Mødet med fænomenet – min oplevelse og observationer

Det er en mandag i marts og det danske vejr viser sig fra en blæsende side. Solen skinner, men vindstødene er kraftige og det meste af formiddagen går jeg rundt og spekulerer på, om det er sikkert at transportere hestene i sådan et blæsevejr. Det hele har jeg planlagt ned til mindste detalje og tanken om at aflyse er ikke til at holde ud. Jeg kører hjemmefra og håber på det bedste. Et andet problem, der presser sig på er, at workshoppen er planlagt til at foregå udenfor på en lille fold. I et blæsevejr som det i dag, vil det være umuligt at høre hinanden og hestene vil være alt for anspændte.

Kommunikationsprocessen mellem hestene og teamet vil uden tvivl

være påvirket af så kraftige vindstød og det vil tage fokus fra workshoppens indhold. I samarbejde med Jette lykkes det heldigvis at få os i en ridehal, hvor vi kan være uforstyrret fra blæsten og andre udefrakommende elementer til at distrahere. Vi lukker hestene ind og de virker heldigvis rimelig rolige og uimponerede over at være i nye omgivelser. Vi kan nu komme i gang med at bygge den forhindringsbane, der skal danne rammerne for kommunikationsprocessen. Kort tid efter vi er færdige med at forme forhindringerne, ankommer teamet, der desværre er i mindretal, da to personer fra deres team er blevet forhindret. Det er derfor kun Jeppe, Jens og Dorthe, der er mødt op.

Teamets møde med hestene i en kommunikationsproces

Vi starter med at introducere de tre teammedlemmer for hestene og gennemgår deres reaktionsmønstre, for at klæde dem en smule på til opgaven. Vi snakker om deres forhold til hestene og hvad de tænker om det, at skulle ind i folden med dem alene. Dorthe fortæller, at hun som barn og op gennem sin ungdom har haft jævnlig kontakt med heste. De bliver også introduceret for rammesætningen og de regler, der er gældende i folden med hesten. De bliver alle tre overrasket over den regel, der hedder, at de ikke må røre mere ved hesten, end de ville røre ved en kollega. Efter introduktionen er vi klar til at få det første teammedlem ind i folden sammen med en hest. De skal selv bestemme, hvem der skal starte og den person må så selv vælge, hvilken af de to heste han/hun vil have med rundt på forhindringsbanen. Det bliver Dorthe, der først skal ind i folden

sammen med hesten. De bliver hurtigt enige om, at hun skal starte, da hun er den med størst erfaring med heste. Det virker, som om Jens og Jeppe er usikre i forhold til at skulle alene ind til en hest og derfor gerne først vil se en, der har erfaring med håndteringen af en hest. Jette og jeg har selv opsat den forudsætning, der hedder, at de selv må vælge.

Dorthe

Dorthe vælger den hest, hun gerne vil kommunikere med og jeg trækker den ind på folden. Det første hesten gør, da den kommer ind i folden, er at blive bange for en af forhindringerne, der er lavet af en presenning. Hesten pruster højlydt og springer til siden. Alle tre deltagere kigger skræmt på hesten, som om det går op for dem, hvilket stort og stærkt dyr de skal ind og kommunikere med. Efter lidt tid, hvor alle har øjnene på den skræmte hest, der fortsætter med at pruste, vælger Dorthe at skifte hesten ud med en anden. Den anden hest er mere rolig og Dorthe bliver derfor hurtig tryk ved den og går beslutsomt til opgaven. Hun får hesten gennem forhindringerne forholdsvist uden problemer. Hun tager armen rundt om hestens hals for at få den med sig og Jens og Jeppe gør hende opmærksom på reglen om, at de kun må røre ved hesten, som de vil røre ved en kollega. Dorthe ligger derefter hånden over halsen, som hvis hun lagde en arm over skulderen på en kollega. Dorthe forsøger ikke med andre metoder og det virker som om, det for hende kun er muligt ved at føre hesten med sig, ved at have et godt greb om dens hals eller skuldre.

Jens

Efter Dorthe er det Jens, der melder sig. Jens er mere forsigtig og rører ikke ved hesten mere end det, der er tilladt i reglerne. Samtidig forsøger han at gøre det samme som Dorthe, da han har set, at det virkede. Han er tro mod reglerne, selvom han tydeligt er frustreret, når han ikke lykkedes i sin kommunikation med hesten. Han forsøger at gå ind foran hesten og vise den, hvad den skal gøre. På et tidspunkt lykkedes det ham at få hesten til at følge efter sig hen over en forhindring uden at røre ved den og de går sammen videre til næste forhindring uden nogen form for fysisk kontakt. Da de kommer til næste forhindring, stopper han op og vender sig mod hesten, der derved også stopper op. Han står stille et kort øjeblik, som om han overvejer, hvad han nu vil gøre, men hesten mister hurtigt tålmodigheden og går udenom. Han ryster opgivende på hovedet og går så beslutsomt efter den. Det virker til, at han bliver mere og mere irriteret på den og over, at han ikke lykkedes i sin kommunikation med den.

Jeppe

Til sidst er det Jeppe tur til at kommunikere med hesten og få den gennem forhindringsbanen. Jeppe starter sin kommunikation med at snakke beroligende til hesten. Han er meget forsigtig og rører knapt ved hesten. Han sætter sig på hug foran hesten, formentlig i et forsøg på at skabe tryk. Efter lidt tid mister hesten tålmodigheden og går væk fra ham. Den går i stedet hen og undersøger nogle andre forhindringer. Jeppe følger forsigtigt efter den og gør det samme

MED HESTEN SOM KOMMUNIKATIONS MEDIATOR

igen, men hesten mister igen interessen for ham og går videre. Igen følger han efter den - nu mere bestemt og med beslutsomme skridt. Det lykkedes ham at få hesten ud på presenningen, men midtvejs vender den om og går væk. Jeppe bliver mere og mere frustreret, hvilket også kommer til udtryk, da han spørger sit team om hjælp. Jeppe forklarer, at han gerne vil have hesten til at følge efter ham, så det ikke er ham, der følger efter hesten, som det har været tilfældet indtil nu. Dorthe kommer med det forslag, at han kan bytte hesten ud med den anden, men det afviser han og forklarer, at den anden hest er han slet ikke tryk ved og han synes den rolige hest er rigeligt med udfordring for ham. Jens foreslår ham derefter at fokusere på den forhindring, hesten viser interesse for. Kort tid efter lykkes det ham at få hesten over en af de forhindringer, der tidligere har givet ham problemer. Hesten krydser dog forhindringen på en anden led, end han selv gør, men han smiler og roser hesten.

En fælles opgave

Efter de alle tre har kommunikeret med hesten enkeltvis, får de en fælles opgave. De skal nu, i samarbejde med hinanden, få den nervøse hest med rundt på forhindringsbanen. Da de sidste to teammedlemmer mangler, navngiver vi hestene efter dem og de kommer derfor til at hedde Hanne og Mette. Teamet bestemmer, at den nervøse hest skal være Hanne. De griner alle over, at Hanne og Mette nu alligevel får lov til at være med. Dorthe starter med at tage styringen og Jens følger hendes anvisninger uden tøven. På et tidspunkt tager hun fat i Jens og Jepses jakker og fører dem med hen

til hesten i samlet flok. Jeppe følger med, men er mere tilbøjelig til at gå sine egne veje og forsøger igen at sætte sig på hug foran hesten for at gøre den tryk ved situationen. Hesten Hanne er stadig meget nervøs og pruster over forhindringerne. Jeppe snakker beroligende til den og rækker hånden frem mod dens mule. Dorthes metode med at føre hesten ved et fast greb om halsen virker ikke og i et kort øjeblik følger Dorthe og Jens efter Jeppe og sætter sig på hug ved siden af ham. De opfanger tilsyneladende hestens kropssprog og tolker, at den har brug for tryk, før den vil over forhindringerne. Dorthe mister dog alligevel tålmodigheden overfor hesten og begynder at trække den stille og roligt i pandelokken. Jeppe og Jens kigger forbavset på Dorthe og virker meget overrasket over denne handling. Et kort øjeblik virker det og hesten følger med hende indtil næste forhindring, som så igen giver problemer. De spørger herefter, om de må få den anden hest ind, for at berolige hesten Hanne. Det får de lov til og de får hurtigt fordelt opgaverne mellem hinanden, hvor Dorthe fører hesten Mette rundt og Jeppe og Jens hjælpes ad med hesten Hanne, der går bagerst. Jeppe og Jens placerer sig på hver sin side af den nervøse hest. De er meget rolige og forsigtige med hesten og bevæger sig langsomt, mens de hele tiden snakker til den og er meget opmærksom på den. Det lykkes ved hjælp fra hinanden at få hesten Hanne over nogle af forhindringerne, men ikke dem alle. Efter lidt tid er det nødvendigt at afbryde dem, da vi ikke har mere tid.

Betydningsenheder skrevet frem som tematiserede betydninger

- ud fra min levede erfaring i en fænomenologisk fortælling

Efter at have nedskrevet min erfaring og oplevelse af kommunikationen mellem teamet og hestene, har jeg efterfølgende læst den igennem nogle gange for at få en fornemmelse af helheden. Herefter har jeg fremhævet de stemninger og temaer, som umiddelbart træder frem for mig. Disse temaer og stemninger er nedskrevet som tekstens naturlige betydningsenheder (Kvale, 1997), der skal beskrives sådan, som de kommer til udtryk. De følgende afsnit indeholder tre betydningsenheder, som jeg har skrevet frem som tematiserede betydninger.

Respekt

Kommunikationsprocessen var præget af en respekt, deltagerne havde for hestene. En respekt, der udsprang af en frygt i forhold til hestens størrelse og kræfter. Specielt episoden i starten af forløbet, hvor den ene hest sprang til siden, gjorde dem bekendte med de kræfter, hesten besidder. Kort forinden denne episode havde hestene været helt rolige og det viste derfor det hurtige skift, der kan gøre dem utilregnelige. Jens og Jeppe frygtede at skulle være alene med hesten i en kommunikationsproces og de gik derfor til hesten med forsigtighed. Deres kendskab til heste var minimalt og de var derfor

usikre i deres kropssprog. De var opmærksomme på hver en bevægelse, hesten lavede og de trak sig hurtigt, hvis de var usikre på dens reaktion. Dorthe derimod havde et anderledes gåpåmod overfor hesten, hvilket sandsynligvis skyldes sine tidligere erfaringer med heste. Hun valgte dog alligevel en anden hest efter episoden, hvor den første blev bange for presenningen. Det viste sig dog senere i forløbet, hvordan Dorthe ingen respekt havde for hesten. Hun tog ikke hensyn til den, men fokuserede udelukkende på at løse opgaven. Hun viste dermed en anden form for respekt(løshed), da hun ikke var opmærksom på hesten og dens grænser.

Frustration

Kommunikationen med hestene viste sig at skabe en del frustration hos deltagerne. Denne frustration kom eksempelvis til udtryk gennem kropssproget, hvor de blandt andet rystede på hovedet, eller kom traskende efter hesten med nedsunkne skuldre og et opgivende blik. Undervejs spurgte Jeppe de andre om hjælp, da han ikke oplevede nogen succes i sin kommunikation med hesten. Som han selv udtalte det undervejs, så kunne han ikke få hesten til noget som helst. Det, han ville opnå, lykkedes ikke og skabte derfor frustration, da han ikke vidste, hvad han skulle gøre for at lykkes i sin kommunikation med hesten. Jens og Dorthe var frustrerede over den regel, der sagde, at de kun måtte røre ved hesten, som de ville røre ved en kollega. Dorthes frustration resulterede i, at hun gradbøjede reglerne. Hun tog armen rundt om hestens hals, da det var den eneste mulighed, hun så for at få hesten gennem forhindringerne. Der



MED HESTEN SOM KOMMUNIKATIONS MEDIATOR

var ligeledes stor frustration hos dem alle, da de i samarbejde med hinanden skulle have den nervøse hest Hanne gennem forhindringsbanen. Jeppe og Jens forstod ikke, hvorfor hesten var bange for nogle af forhindringerne, men ud fra dens kropssprog var de ikke i tvivl om, at det var tilfældet. Frustrationen opstod, da de ikke forstod hesten og dens måde at reagere på. Hesten kunne ikke verbalt fortælle dem, hvorfor den var bange, men udelukkende reagere og kommunikere gennem kropssproget, som de så aflæste. Det var derfor en stor udfordring at få kommunikeret til hesten, at forhindringerne ikke var farlige og det var meget frustrerende for dem, når det ikke lykkedes.

Forskellighed

I kommunikationsprocessen med hestene var teammedlemmerne forskellige i deres tilgang og omgang med hesten. Dorthe var qua sine tidligere erfaringer med heste markant anderledes i sin kommunikation med hesten end de to andre. Det var tydeligt at observere, at hun erfaringsmæssigt var vant til, at heste er dyr, der bare skal følge med, når der bliver trukket i dem. Hun var ikke usikker i forhold til hesten og gik mod reglerne for at opfylde det, der ifølge hendes tidligere erfaringer, var det rette at gøre. Jens forsøgte derimod at kommunikere med hesten ved at gå forrest og vise den, hvad den skulle gøre. Han forsøgte at fortælle hesten, hvordan den skulle forcere forhindringerne ved selv at gøre det først, hvorefter hesten skulle kigge på ham og lære af det. Desuden var han optaget af at se, hvordan Dorthe kommunikerede med hesten og om der var

noget af det, han kunne lære af. Jeppe derimod havde en forsigtig tilgang til hesten, hvor han forsøgte at opbygge en relation for at give den tryghed. Han satte sig på hug foran den og brugte tid på at snakke verbalt til den i en rolig tone. For Jeppe var tryghed et nøgleord i den måde, han tilgik og kommunikerede med hesten for at få den over forhindringerne. Det var tydeligt, hvordan de alle tre var forskellige i deres kommunikation med hesten og havde deres egen måde at indgå i en kommunikationsproces med hesten.

Betydningsenheder med afsæt i refleksioner hos teamet umiddelbart efter workshopens forløb

Ovenstående betydningsenheder er temaer baseret på mine observationer og berører derfor ikke teammedlemmernes erfaringer fra mødet med hesten i en kommunikationsproces indenfor den organisatoriske kontekst. En vigtig del af dette studie er at få førstehåndsoplevelser i forhold til det undersøgte fænomen og det var derfor væsentligt at få et indblik i deres oplevelse af det nyligt erfarede fænomen. Vi havde derfor som afslutning på workshoppen et fokusgruppeinterview, hvor Jette og jeg spurgte ind til deres oplevelse for deraf at få et indblik i deres refleksioner i forhold til det fænomen, de netop havde oplevet. Dette fokusgruppeinterview har jeg efterfølgende transskriberet og de betydningsenheder, der bliver tematiseret i disse afsnit, har sit udspring i dette interview med teamet.

Seende

En del af rammesætningen var, at forhindringerne skulle repræsentere nogle af de udfordringer, de ville møde i den nye skolereform. Legen indbød derfor til nogle fantasifulde fortolkninger af forhindringernes betydning og fremtræden. Specielt Jeppe fortalte, hvordan han satte billeder på forhindringerne og overførte deres betydning til forskellige udfordringer i reformen. Han forklarede blandt andet, hvordan han så fodbolden som et symbol på de nye aktivitetstimer, der skal indføres og hvordan de to bomme på jorden for ham symboliserede en sti, der var lagt ud til dem og som de skulle følge. På samme måde som den nye reform er blevet dem pålagt. En anden af forhindringerne er en platform og på et tidspunkt forcerede hesten Mette en platform på en anden led, end han havde tiltænkt og hertil havde han følgende refleksion:

"Jeppe: ... det var meget sjovt, for den var ligesom stillet op til, at man skulle gå den vej på den - på langs - men Mette gør det på et tidspunkt, at hun krydser den på den anden led ((ja)). Der kom jeg til at tænke på, at hvad det så end er i skolereformen, det vil jeg heller ikke lige sige altså, men der ligger helt sikkert nogle forhindringer ((ja)), og om de bliver krydset den vej, eller om de bliver krydset den anden vej ((ja)), det må være op til den, der skal krydse forhindringen.." (Bilag 1, citat 16)

Hesten forcerede forhindringen, eller valgte at gå over forhindringen på tværs, hvilket ikke var som Jeppe havde forventet. Jeppe ser dog udfordringen som løst og roser hesten. På denne måde kan hesten siges at have påvirket Jeppe til at blive mere seende og dermed være opmærksom på andre løsninger og muligheder, når han står over for en udfordring, end han tidligere ville have været. Det er muligt at forcere en forhindring på flere måder – og det er ikke nødvendigvis kun én, der er korrekt. Hesten visualiserer en anden mulighed, hvilket gjorde Jeppe i stand til at åbne op for et andet og nyt perspektiv.

Tvang/lyst

I forhold til den opgave, deltagerne blev stillet, var der store udfordringer i at få hesten til at flytte sig uden at berøre den. Netop fordi hesten i denne situation skulle symbolisere en kollega og at de skulle forestille sig, at situationen udspillede sig i en organisatorisk kontekst, var det et stort dilemma for deltagerne. De var alle enige om, at en måde at løse udfordringen på, var ved at give hesten et klap bagi eller tage om dens hals og føre den rundt – de var dog også alle enige om, at dette ikke var en løsning, som ville kunne lade sig gøre i en arbejdssituation med en kollega. De var her i konflikt med den måde, de ville håndtere en hest i forhold til en kollega. Det gav dog anledning til en dialog om, hvordan tvang og lyst spillede ind i forhold til at få en kollega gennem en udfordring eller et problem.

MED HESTEN SOM KOMMUNIKATIONS MEDIATOR

Strategi

Deltagerne havde alle hver deres måde at indgå i en kommunikationsproces med hesten. De kom selv med deres egne refleksioner i forhold til den måde, de havde kommunikeret med hesten. Med deres egne ord beskrev de deres kommunikative strategi således:

”Jens: ja altså jeg tog den der watch-and-learn strategi, hvor jeg prøvede at komme over de der ting eller lige sparke til bolden inden, at den skulle, men det fatter den jo ikke, den kan jo ikke overføre det og så prøvede jeg lidt en strategi med at føre. Tage i hånden” (Bilag 1, citat 149)

”Dorthe: ja der gjorde jeg nok mere det der med at føre ikke også, armen om, og så går vi ellers bare igennem sammen” (Bilag 1, citat 150)

”Jeppe: jeg tror, at det synes jeg også, at det var det, jeg endte med at sådan at prøve og sætte mig ned og få den til at blive, på en eller anden måde tænkte jeg lidt tryk ved det den skulle til ((ja)) og tryk ved mig og så se om det kunne få hende til stille og rolig selv og hoppe ud i det” (Bilag 1, citat 152)

Alle teammedlemmerne havde haft refleksioner i forhold til den kommunikative strategi, de havde anvendt overfor hesten. Deres egne beskrivelser stemte ligeledes overens med de observationer, jeg

havde. Jeppe var som tidligere beskrevet den i teamet, der oplevede størst frustration i sin kommunikation med hesten. Gennem sine observationer af de andres tilgang til hesten, kunne han se, hvordan Dorthes strategi var den mest succesfulde. Alligevel siger han dette i forhold til den strategi, han valgte:

”Jeppe: ja jeg føler det var okay og det er det, jeg ville gøre igen, men jeg føler også, at hvis jeg skulle få det mest optimale ud af det, altså hvor det er, at jeg får den til at gøre flest af de ting, den skulle, så ville jeg hoppe over på strategien her (Dorthe), men jeg ved også med mig selv, at det ville jeg ikke helt kunne gøre så overbevisende, som jeg skulle for at fuldføre den strategi, så derfor vil jeg holde fast i min egen stadigvæk” (Bilag 1, citat 156)

Jeppe ville overskride sine grænser, hvis han skulle anvende den samme strategi som Dorthe. Jeppe lod sig ikke påvirke af den måde, Dorthe gik til hesten på, trods det faktum at det var den strategi, som viste sig mest virksomt. Især situationen, hvor Dorthe trak hesten i pandelokken, var overraskende og grænseoverskridende for ham.

Ekspertrollen

Da Jette i starten af workshoppen introducerer teamet for hestene, forklarede Dorthe, at hun tidligere har arbejdet med heste, da hun har redet i sin ungdom. Jeppe og Jens udpegede derfor straks Dorthe

til eksperten og især Jens støttede sig ofte til hende. Han siger blandt andet følgende om presningen:

”Jens: .. Jeg spurgte en ekspert, og hun sagde, jamen sådan så jeg dig i forhold til min viden og kunnen, så er du en ekspert ((Dorthe: ja ja).) nårh ja det var selvfølgelig fordi den larmede øh så forstår jeg den bedre, og hvis den skal være der den der forhindring, okay fint, så måtte vi jo have den igennem..” (Bilag 1, citat 72)

Han spurgte hende til råds og tog hendes råd for værende sandhed i forhold til at kommunikere og forstå hestens reaktioner, da han selv havde en minimal erfaring at agere ud fra. Den kendsgerning, at Dorthe tidligere har haft med heste at gøre, var ikke noget, vi på forhånd var bekendte med. Hun havde ikke været med til det indledende møde fjorten dage forinden. Måden, Dorthe gik til hesten på, var også præget af hendes tidligere erfaringer med heste. Dorthe var ikke opmærksom på hestens signaler i samme grad som Jens og Jeppe, men handlede ud fra det, hun som barn var blevet oplært i – netop, at når vi trækker i hesten, skal den følge med. Dorthe havde selv svært ved det, når der blev refereret til hende som ekspert og hver gang de gjorde det, blev hun usikker og spurgte Jette eller mig, om hun havde ret. Hun havde ikke følelsen af at være ekspert, da det er flere år tilbage, hun sidst arbejdede med heste.

Sætte sig selv på spil

Efter Dorthe fortalte, at hun har arbejdet med heste tidligere, betød det, at hendes gruppemedlemmer hurtigt gav hende en ekspertrolle og tog hendes ord for sandhed i forhold til håndteringen af hesten. Dorthe ville dermed gerne leve op til deres forventninger, hvilket medførte, at hun fik noget på spil i kommunikationsprocessen med hesten. Hun beskrev det selv således, da de blev spurgt, om de oplevede at have noget på spil i forløbet med hestene:

”Dorthe: jo jamen sådan lidt, fordi det er da træls, når man ikke kan få den der skide hest til at gå derhen, hvor man nu gerne vil. Fordi nu står de jo derude og kigger, og I står der, og det er dine heste og trækker jeg den bare i pandehåret. Man vil jo gerne lige have sådan, at man bare kan få det til at lykkedes lidt” (Bilag 1, citat 139)

Dorthe forklarede, hvordan hun oplevede et pres qua hendes tildelte rolle som ekspert. Hun havde noget på spil både overfor Jens og Jeppe, da hun gerne ville leve op til deres forventninger, men ligeledes overfor Jette og jeg, da vi var de egentlige eksperter i forhold til at kommunikere med hestene. Dette ledte til usikkerhed og hun spurgte derfor ofte Jette eller jeg, om det var korrekt, det hun fortalte Jeppe og Jens. Jeppe og Jens havde derimod ikke oplevelsen af at have noget på spil i deres kommunikation med hestene. De havde ikke nogle tidligere erfaringer at agere ud fra og kunne lettere acceptere, hvis det ikke gik som forventet. Jeppe forklarer dog, at han

MED HESTEN SOM KOMMUNIKATIONS MEDIATOR

er et konkurrencemenneske og at det for ham hurtigt handlede om, hvem der kunne få hesten hurtigst gennem alle forhindringerne. Han havde derved noget på spil i forhold til sig selv og blev også skuffet, da det ikke lykkedes ham i det omfang, han ønskede.

Betydningsenheder med afsæt i refleksioner hos teamet to uger efter workshoppen

I forestående afsnit tydede jeg de fremtrædende temaer fra det fokusgruppeinterview umiddelbart efter teamets møde med hestene i en kommunikationsproces indenfor den organisatoriske kontekst. To uger efter workshoppen inviterede jeg Dorthe, Jeppe og Jens til et fokusgruppeinterview for at undersøge, hvilke refleksioner de havde efter, at oplevelsen var kommet lidt på afstand. Her havde jeg ligeledes haft mulighed for at gennemgå materialet fra workshoppen og dermed være bedre forberedt i forhold til at spørge ind til det, der især optog dem under workshoppen. Ved igen at spørge ind til oplevelsen kunne det frembringe nye og anderledes refleksioner, der kunne belyse fænomenet fra et nyt perspektiv.

En sjov fælles oplevelse

De tre teammedlemmer var alle enige om, at det havde været en sjov oplevelse. Især navngivningen af hestene som de manglende teammedlemmer Hanne og Mette gav anledning til nogle grin og de sagde blandt andet således:

”Jeppe: ...de første par dage gav det nogle gode grin, også fordi vi kunne introducere Hanne og Mette for, at de nu var blevet personificeret i en hest ((ja)) det var meget sjovt ((ja)) det grinede vi da lidt af og fortalte hvordan, at vi hev dem rundt i skægget eller hvad vi nu gjorde

Jens: klappede dem i røven

Alle griner

Jeppe: lige nøjagtig og det tror jeg det har givet meget at snakke om og et eller andet fælles i en oplevelse, som vi sådan kan have og snakke om” (Bilag 2, citat 17-19)

Mødet med hestene i en kommunikationsproces havde givet dem en fælles oplevelse med noget, de ikke oplevede i det daglige. Ved at blive udsat for noget nyt og anderledes i samspil med hinanden, hvor alle mere eller mindre var på lige vilkår, gav det en følelse af fællesskab og samhørighed. De havde efterfølgende noget at snakke om og grine af, som ikke omhandlede noget fagligt, og som var noget ingen andre ville kunne være en del af.

Ingen pres

Det at kommunikere med en hest og tænke det i forhold til en organisatorisk kontekst var nyt for alle i teamet. Dette skabte rammerne til en ny og anderledes oplevelse, hvor alle havde de samme forudsætninger. Jeppe udtalte følgende i den forbindelse:

"Jeppe: man har ikke det samme pres, som hvis vi for eksempel skulle ind og observere hinanden i en undervisningssituation. Der tror jeg mere, at jeg ville føle et pres, for det er noget, som jeg altid har gjort og er det, jeg står for og er sådan jeg har kørt tingene ((ja)) og så skal der respons på det. Her er det bare den umiddelbare reaktion ((Jens:mm)) og så har man ikke så meget på spil, for det var bare sådan jeg kom til at vælge at gøre det" (Bilag 2, citat 52)

Han oplevede, at et møde med noget nyt gav dem alle lige muligheder for at handle naturligt ud fra deres intuition. De behøvede ikke forklare sig i det, de gjorde og dette medførte, at presset blev fjernet og de havde ikke noget på spil overfor hinanden. Jeg har tidligere været inde på, hvordan Dorthe oplevede lidt pres qua sin tildeling af ekspertrollen og det er derfor en væsentlig pointe, at det er forskelligt, hvordan det enkelte teammedlem oplevede forløbet. Jeppe beskriver i ovenstående citat, hvordan han oplevede ikke at have noget på spil, fordi det ikke var en forløb, der foregik i hans daglige liv og rolle som skolelærer.

Nyt perspektiv

Mødet med hestene i en kommunikationsproces gav teamet mulighed for at anskue dem selv i et nyt og anderledes perspektiv. De blev taget ud af vante omgivelser og havde ikke nogle vanebestemte reaktionsmønstre at agere ud fra. Dette var dog ikke gældende for Dorthe, da hun tidligere har arbejdet med heste og derfor havde

nogle indlejrede handlemønstre i håndteringen af hestene. Jeppe forklarede det således.

"Jeppe: ...det er sjovt sådan som det vi bliver kastet ud i her, fordi at det er noget nyt, der udfordrer en på noget, som man ikke helt er sikker på og så refleksionen bagefter, får måske en til at kunne anskue tingene lidt sådan ovenfra" (Bilag 2, citat 39)

Teamet sammenlignede hinandens forskellige strategier og fik dermed deres egne metoder sat i perspektiv. De begyndte at stille spørgsmålstejn ved egne metoder og reflektere over, om de kunne gøre noget anderledes. De begyndte at have en anderledes bevidsthed i forhold til dem selv og deres handlinger.

Ny erkendelse

Ved at observere de andre teammedlemmer og iagttage, hvad der virkede i Jens og Dorthes kommunikation med hestene, skabte det refleksioner hos Jeppe, omhandlende egne generelle handlemønstre. Disse refleksioner resulterede i en ny bevidsthed hos Jeppe, i forhold til hans faglige liv som folkeskolelærer.

"Jeppe: ... jeg tænker, at det ville være mere effektivt, hvis jeg kunne sætte lidt hårdere rammer op engang imellem og så sige, sådan er det bare og så være lidt mere styrende ((ja),) hvor at jeg nogle gange kommer til at snakke for meget og bruge tid på at lave forbindelse til de, m jeg snakker med ((ja)) frem for bare at sige, sådan her skal du



MED HESTEN SOM KOMMUNIKATIONS MEDIATOR

gøre. Så jeg tror det passer meget godt med, hvordan jeg gør mange ting, og jeg synes det kunne være smart at hive nogle af de andre elementer ind en gang imellem” (Bilag 2, citat 21)

Han genkendte den måde, han kommunikerede med hesten, som en måde han normalt agerer og handler i sit eget liv. Nogle problemstillinger han kan stå med i sit daglige liv kom til udtryk gennem interaktionen med hesten. Mødet med hesten i en kommunikationsproces gjorde ham bevidst om sine egne handle-mønstre og satte dem i perspektiv i forhold til de andre teammedlemmers ageren. Jeppe observerede, hvordan Dorthe fik hesten gennem forhindringerne ved at være styrende og bestemmende. For Jeppe var det noget, han manglede i sin kommunikation for at lykkes. Dorthe har ligeledes kunne spejle sin kommunikation med hesten i sit daglige liv som folkeskolelærer. Hun sagde således i en sekvens under interviewet:

”Dorthe: .. jeg synes måske godt somme tider vi kan få for meget snak i det, altså så skal der bare, så skal der ske lidt

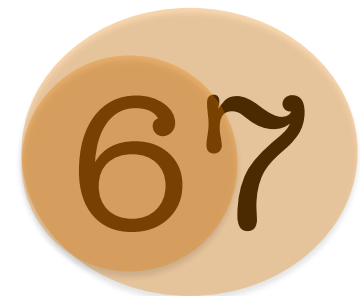
Jeppe: jamen det er det jeg mener ((ja)) at det er på ingen måde negativt ((Dorthe: nej nej)) altså det kan virkelig nogen gange være effektivt

Jens: og nogen gange så kan der også ske for meget

Dorthe: ja ja selvfølgelig det har jeg da også prøvet ikke også, hvor jeg lige kommer til at tromle nogen ned jeg måske ikke skulle have tromlet

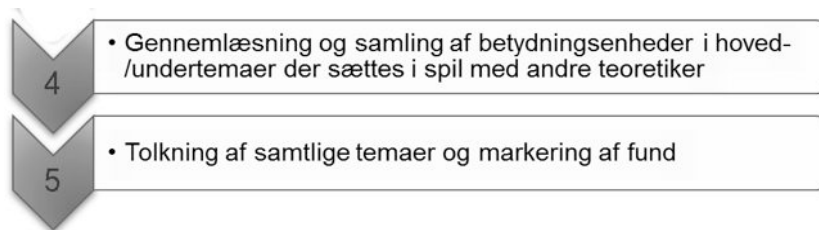
ned, altså ((Jeppe: ja)) Jeg kunne jo have fået et spark ikke, altså ((mm)) det kunne jeg jo godt have gjort” (Bilag 2, citat 26-29)

Dorthe og Jeppe havde vidt forskellige strategier i deres kommunikation med hesten og de sammenlignede disse i forhold til deres professionelle liv som folkeskolelærere. Teammedlemmerne begyndte at erkende deres forskelligheder og samtidig anerkende disse forskellige måder at indgå i en kommunikationssituation. Der var ikke nogen handling i håndteringen af hesten, der var mere korrekt end en anden, men hvert valg havde sine styrker og svagheder.



Analyse og markering af fund i forhold til de to overordnede temaer

I dette afsnit vil trin fire og fem i Thorsteds analysemodel blive behandlet.



Den tidligere del af analysen har beskæftiget sig med tydingen jf. Martinsen (1998) af de erfarede oplevelser i mødet med fænomenet. Denne del af analysen har til formål at finde frem til de væsentlige og interessante forhold, der har vist sig gældende i undersøgelsen. Her samles betydningsenhederne fra foregående afsnit i to overordnede temaer, som er defineret ud fra problemformuleringen. De to overordnede temaer er derfor: "Hest og menneske i en kommunikationsproces med leg som indgangsvinkel" og "kommunikation med heste som mediator for en erkendelsesmæssig læringsproces i en organisatorisk kontekst". Disse hovedtemaer skrives i underliggende undertemaer, hvor de diskuteres i forhold til forskellige videnskabelige teorier. Det er dermed i denne del af

analysen, jeg vil blive i stand til at besvare min problemformulering og her, at erfaringerne fra workshoppen begrebsliggøres, hvilket leder til de væsentlige fund i undersøgelsen.

Inden fundene og tolkningerne fra analysen skrives frem fra betydningsenhederne, vil jeg kort belyse den forskellighed, der var gældende i teamet. Efter gennemlæsning af de beskrevne betydningsenheder i analysens tredje trin, blev det tydeligt, hvordan Jeppe, Jens og Dorthe alle oplevede og erfarede det undersøgte fænomen på forskellig vis. De fund, der bliver skrevet frem i denne del af analysen, er derfor ikke nødvendigvis gældende for alle i teamet. Samtidig er det en relevant pointe, at den måde fænomenet fremtræder for en i teamet ikke nødvendigvis er gældende for en anden.

Hest og menneske i en kommunikationsproces med leg som indgangsvinkel

Dette afsnit belyser det overordnede tema "hest og menneske i en kommunikationsproces med leg som indgangsvinkel". Denne del af analysen skal besvare den første del af problemformuleringen, der omhandler, hvad der opstår, når vi anvender heste i en kommunikationsproces. Der vil blive beskrevet tre undertemaer, som hver især fremhæver et fund. Disse er: En nærværende kommunikation, En umiddelbar og naturlig kommunikation og En sjov og frisættende oplevelse.

MED HESTEN SOM KOMMUNIKATIONS MEDIATOR

En nærværende kommunikation

Noget der er væsentligt at påpege i den kommunikationsproces, der opstod mellem teammedlemmerne og hestene, er kommunikationens nærværende karakter. Især Jeppe og Jens var særlig opmærksomme på hestens små signaler. De var til stede i kommunikationen, da de ikke var fortrolige med hesten, da de ikke havde nogen tidligere erfaringer i forhold til hestens reaktionsmønstre. De havde derfor ikke nogen referencer i forhold til, hvordan hesten ville reagere i deres forsøg på at få den med over forhindringerne og de måtte prøve sig frem og afkode hestens reaktion undervejs. Det faktum, at hesten er mennesket fysisk overlegent, har ligeledes en væsentlig betydning for kommunikationen. Keri Brandt skriver:

“The most obvious difference is the large size of horses in comparison to their human partners. This brings an element of danger into the interaction that rarely is present with dogs and cats and makes crucial the establishment of an effective communication system” (Brandt, 2004, s. 300)

Keri Brandt beskriver her den fare, der kan være forbundet med, når vi kommunikerer med en hest, da den er både større og stærkere end os mennesker. Hvis vi ikke er opmærksomme på hesten, kan vi miste et vigtigt faresignal og komme i en potentiel farlig situation. Det er derfor nødvendigt at etablere et virksomt og effektivt kommunikationssystem med hesten, så den gør, hvad den bliver bedt

om og ikke skaber en farlig situation. Elementet af fare kan forklare den nærværende kommunikation, der var gældende i Jeppe og Jens kommunikationsproces med hesten. Hesten fik dem til at være til stede i nuet og udelukkende fokusere på nærværende situation, da de var nødsaget til at aflæse dens signaler og være opmærksom på, om situationen udviklede sig, så hesten blev til fare for dem. Dorthe havde ingen bekymring i forhold til at kommunikere med hesten og trak den blandt andet afsted i pandelokken, hvilket bevidnede om, at hun ikke oplevede kommunikationsprocessen med hesten som en potentiel farlig situation. Hun var ikke opmærksom og nærværende overfor hesten i samme omfang som både Jeppe og Jens. Hendes tidligere erfaringer med heste kom her til at spille en væsentlig rolle. Hun agerede ud fra de vanebestemte handle-mønstre, hun tidligere havde lært i forhold til at håndtere en hest og rettede derfor ikke sin opmærksomhed på hesten.

Det nærvær og den optagethed hesten tilførte kommunikationsprocessen hos Jeppe og Jens er i lighed med det, Thorsted (2013) og Winnicott (2003) beskriver i forhold til, når legen griber os og vi glemmer alt omkring os og er til stede i nuet. Thorsted (2013) beskriver ligeledes, at når legen griber os, oplever vi øjeblikke af ren væren, som gør, at vi ser verden gennem en ny linse. Dette var netop tilfældet hos Jeppe, der havde en oplevelse med hesten, der fik ham til at se verden med nye øjne. Han siger således i forhold til en af forhindringerne:

"Jeppe: ...den var ligesom stillet op til, at man skulle gå den vej på den - på langs - men Mette gør det på et tidspunkt, at hun krydser den på den anden led ((ja)) det synes jeg sådan set, der kom jeg til at tænke på, at hvad det så end er i skolereformen, det vil jeg heller ikke lige sige, men der ligger helt sikkert nogle forhindringer ((ja)) og om de bliver krydset den vej eller om de bliver krydset den anden vej, det må være op til den der skal krydse forhindringen" (Bilag 1, citat 16)

Hesten Mette får Jeppe til at være åben overfor, hvordan forhindringen forceres. Han var optaget af at få hesten over forhindringen på langs, da det var sådan, han forestillede sig, at den skulle forceres. Hesten var ikke bevidst i forhold til, hvordan forhindringen skulle forceres, men gjorde det, der faldt den naturligt i situationen. For Jeppe var dette en øjenåbner i forhold til det at give plads til, at en forhindring (udfordring) kan forceres (håndteres) på forskellige måder. Det gik op for ham, at det er op til den enkelte kollega, hvordan en given udfordring løses, bare den bliver håndteret. Kommunikationsprocessen mellem menneske og hest medierede altså en nærværende kommunikation, der fik Jeppe til at se verden med nye øjne.

En umiddelbar og naturlig kommunikation

Kommunikationsprocessen mellem menneske og hest, som den forløb til workshoppen, var præget af en særlig umiddelbarhed. Heste er et umiddelbart dyr, der udelukkende reagerer på nærværende situation uden forbehold for, hvem du er og hvorfor du

gør det, jf. Andrew Froggatt (HRINZ, 2007). Jeppe og Jens havde et minimalt kendskab til heste og havde derfor ingen referencer i forhold til deres reaktionsmønstre. De måtte derfor læse hesten og handle ud fra det, der faldt dem naturligt i situationen. I foregående afsnit beskrev jeg betydningen af den potentielle fare, hesten tilførte kommunikationssituationen med henvisning til Keri Brandt, hvilket ligeledes viste sig at have betydning for den umiddelbarhed, kommunikationsprocessen var præget af. Senge et al. skriver således:

"Når vi befinder os i en tilstand af frygt eller bekymring, er det højst sandsynligt, at vores handlinger vil falde tilbage på det sædvanebestemte. Sådan forholder det sig også ved kollektive handlinger" (Senge et al, 2007, s. 21)

Senge et al. beskriver her, hvordan vi som mennesker handler ud fra de indlejrede handle-mønstre, vi vanligt agerer ud fra, når vi befinder os i en tilstand af bekymring eller frygt. Bekymring eller frygt kan blandt andet komme til udtryk i situationer, hvor vi bliver udsat for noget ukendt og uvant og som vi ikke ved, hvordan vi skal reagere i forhold til. I flere af de betydningsenheder, der blev skrevet frem i analysemodellens anden og tredje trin fremgik det, hvordan de tre teammedlemmer alle havde forskellige strategier og tilgange i deres kommunikation med hestene. De havde ikke på forhånd bestemt en strategi i deres kommunikation med hesten, men det var derimod noget, der kom til dem undervejs. Deres måde at indgå i en kommunikationsproces med hestene viste sig efterfølgende at



MED HESTEN SOM KOMMUNIKATIONS MEDIATOR

afspejle deres normale handlemønstre og ageren.

Kommunikationsprocessen med hesten havde særligt for Jeppe været grobund for nogle nye refleksioner i forhold til måden, hvorpå han agerer i det daglige, da han netop kunne trække en tydelig parallel hertil ud fra den strategi og tilgang, han havde i kommunikationsprocessen med hesten. Han var ikke selv bevidst herom undervejs i processen, men havde blandt andet denne kommentar til det opfølgende møde to uger efter workshoppen:

"Jeppe: ...det er sjovt det, vi bliver kastet ud i her, fordi det er noget nyt, der udfordrer en på noget, som man ikke helt er sikker på og så refleksionen bagefter, får en til at kunne anskue tingene lidt sådan ovenfra..." (Bilag 2, citat 39)

Jeppe forklarede, hvordan han oplevede kommunikationsprocessen med hesten, som en mulighed for at anskue sig selv fra et nyt perspektiv, idet denne nye situation frembragte nogle umiddelbare og ubevidste handlemønstre. Dette nye perspektiv medførte en større selvbevidsthed, hvor de tre teammedlemmer ligeledes kunne sammenligne hinandens handlemønstre og reflektere over, hvor de hver især kunne se sig selv i forhold til andre.

Dorthe derimod havde nogle indlejrede handlemønstre at agere ud fra i forhold til at håndtere en hest, da hun tidligere havde erfaringer med heste. I kraft af den ekspertrolle, Jeppe og Jens havde tildelt hende, oplevede hun at have noget på spil i forhold til, om hun ville lykkes i sin kommunikation med hesten. Denne bekymring kan

være grunden til, at hun brød de opsatte rammer og regler, for at hun kunne falde tilbage på hendes vanebestemte handlemønstre. Det kunne dog også skyldes, at hun var så styret af at præstere, at hun negligerede de opsatte regler. For hende var den eneste måde at få hesten med over forhindringerne ved at trække i den, da det var det, hun tidligere havde lært i sin omgang med heste. Disse indlejrede handlemønstre medførte ligeledes, at Dorthe ikke var opmærksom på hestens signaler i samme omfang som eksempelvis Jeppe og Jens. Hun brugte ikke tiden på at afkode hestens signaler, da hun qua sine tidligere erfaringer havde en forforståelse i forhold til, hvordan hesten skulle håndteres. I en kommunikationsproces er der en udvekslingsproces mellem (mindst) to parter (Alrø & Kristiansen, 2006), hvilket ikke var tilfældet i Dorthes kommunikation med hesten. Hun lyttede ikke til hesten og forhindrede dermed en reel kommunikation mellem hende og hesten.

En sjov og frisættende oplevelse

Under workshoppen blev der grinet en del og teamet syntes især, at det var sjovt, da hestene blev navngivet efter de manglende teammedlemmer Hanne og Mette. Reglen, der lød, at de kun måtte røre ved hesten, som de ville røre ved en kollega, gav ligeledes anledning til nogle grin. De jokede med at klappe deres kollegaer i numsen og levede sig ind i legen med hestene som værende de manglende teammedlemmer. Disse humoristiske kommentarer og glædesudbrud skabte en frisættende stemning, hvor alt var legalt.



Gennem legen træder vi netop fri af den virkelige verden og er her fritaget fra det pres, der til tider kan opleves som en tung byrde i det daglige liv. I kraft af det frirum, der bliver skabt gennem legen, er vi sammen på andre betingelser i sammenligning med det daglige arbejdsliv jf. Thorsted (2013). Jeppe forklarede netop nogle refleksioner, han havde i forhold til den frisættende stemning, der for ham var tilfældet i kommunikationsprocessen med hestene. Han sagde således:

”Jeppe: ...her der er det bare den umiddelbare reaktion ((Jens:mm)), der kommer første gang ((ja)) og så kan vi ligesom, fordi så har man ikke så meget på spil, da det bare var sådan, jeg valgte at gøre det” (Bilag 2, citat 52)

I dette udsagn ses det, at Jens ligeledes tilkendegiver en oplevelse af det særlige frirum, der var blevet skabt. De behøvede ikke forklare deres handlinger og de var fritaget fra det pres, der normalvis ville præge dem i en hverdagsituation. Dette frirum kan netop være med til at åbne op for nye og anderledes refleksioner, da der ikke er noget pres fra omverdenen i forhold til at agere indenfor normerne (Thorsted, 2013). Gennem disse nye refleksioner kan teammedlemmerne komme frem til en ny erkendelse og det er herigennem, der kan ske en forandring. Igen her havde Dorthe ikke den samme oplevelse i sin kommunikation med hesten. Hun sagde blandt andet følgende:

”Dorthe: ...det er da træls, når man ikke kan få den der skide hest til at gå derhen, hvor man nu gerne vil. Fordi nu står de jo derude og kigger, og I står der, og det er dine heste, og så trækker jeg den bare i pandehåret eller et eller andet ikke. Man vil jo gerne lige have sådan, at man bare kan få det til at lykkedes lidt” (Bilag 1, citat 139)

Dorthe er optaget af det overskyggende mål - at få opgaven til at lykkedes. I hendes optik var det at få hesten over alle forhindringerne og det måtte ikke tage for lang tid. Hun oplevede et pres i forhold til at lykkedes i sin kommunikation med hesten og trådte derfor ikke fri af den virkelige verden. Hun trådte derfor ikke fri af formålsverdenen jf. Thorsted, og legen kunne derfor ikke gribe hende. I de efterfølgende refleksioner var hun bevidst herom og at det formentlig skyldes den rolle som ekspert, Jens og Jeppe havde tildelt hende. Der kan dog også være andre forklaringer. Det skyldes ikke nødvendigvis hendes rolle som ekspert, men kan også være et udtryk for, at hun generelt ikke er særlig udviklingsparat og derfor bare gør, som hun plejer uden at reflektere yderligere over det. Til eventuelle opfølgninger kunne det være interessant at følge op på den oplevelse, Dorthe havde i forhold til det at have noget på spil overfor de andre teammedlemmer. Spørgsmålet er, hvorvidt det pres, hun oplevede også er noget, hun kan genkende fra sit hverdagsliv. Hvis hun er bange for at fejle, kan det ligeledes være grunden til, at hun ikke var nærværende og opmærksom overfor hesten. I stedet fokuserede hun på at lykkedes med opgaven og



MED HESTEN SOM KOMMUNIKATIONS MEDIATOR

derfor gradbøjede reglerne og trak hesten med sig, som hun tidligere havde lært det.

Kommunikation med heste som mediator for en erkendelsesmæssig læringsproces i en organisatorisk kontekst

I foregående afsnit beskrev jeg de fund, der fremgik af mine data i forhold til, hvad der opstår, når hest og menneske indgår i en kommunikationsproces. Denne del af analysen ligger i forlængelse heraf og belyser det andet af de to overordnede temaer – ”kommunikation med heste som mediator for en erkendelsesmæssig læringsproces i en organisatorisk kontekst”. Denne del af analysen skal gøre mig i stand til at besvare anden del af min problemformulering, der omhandler, hvorvidt kommunikation med heste kan være mediator for en erkendelsesmæssig læringsproces i en organisatorisk kontekst.

En positiv dialog

Tidligere beskrev jeg kommunikationens naturlighed og hvordan teamet handlede ud fra nogle indlejrede mønstre fra deres hverdagsliv. Deres forskellige tilgange og strategier, i forhold til deres kommunikation med hesten, kom tydeligt til udtryk og ved at

se de andre kommunikere med hestene, sammenlignede de med hinanden. Ved at sammenligne med hinanden, fik de sat deres egne handle-mønstre i perspektiv og til det opfølgende fokusgruppeinterview satte Jeppe ord på nogle refleksioner, han havde haft i forhold til deres forskellige tilgange. Han var mere forsigtig i sin tilgang, da han havde en vis frygt for at kommunikere med hesten. Dorthe derimod var mere styrende og Jeppe bringer netop dette op, hvilket leder til følgende dialog i teamet:

”Dorthe: jamen sig mig synes du, at jeg er styrende.

Alle griner

Jeppe: det var du overfor hesten, det er helt sikkert, og det er på ingen måde negativt. Jeg sagde faktisk, at jeg kunne godt tænke mig at hive nogle af de elementer ind.

Dorthe: nej ja sådan har jeg det måske lidt. Jeg synes måske godt sommetider, vi kan få for meget snak i det, altså så skal der bare, så skal der ske lidt.

Jeppe: jamen det er det jeg mener ((ja)), at det er på ingen måde negativt ((Dorthe: nej nej)), altså det kan virkelig nogen gange være effektivt.

Jens: og nogen gange så kan der også ske for meget.

Dorthe: ja ja selvfølgelig. det har jeg da også prøvet ikke også, hvor jeg lige kommer til at tromle nogen ned, jeg måske ikke skulle have tromlet ned ((Jeppe: ja)). Jeg kunne jo have fået et spark ikke, altså ((mm)) det kunne jeg jo godt have gjort” (Bilag 2, citat 24-29)



Dorthe gik hurtigt i forsvarsposition, idet hun hørte Jeppe beskrivelse af hende som styrende. Da Jeppe derefter satte det i sammenhæng med kommunikationssituationen med hestene, kunne hun relatere til det og tale om det. Hun begyndte herefter at reflektere over hændelsen og begyndte at genkende det fra hendes hverdagsliv, hvor hun sommetider kommer til at "tromle" andre. Episoden her viste, hvordan paraderne forsvandt, da der blev refereret til den konkrete hændelse med hesten. Thorsted (2013) beskriver netop, hvordan det bliver muligt gennem legen at inddrage følsomme emner, fordi legen opleves som et filter, der kan hjælpe den enkelte dybere ind i kommunikationen. Det bliver derfor lettere at tale om, da fokus er flyttet fra jeget og den enkelte derved ikke har noget på spil. Den efterfølgende snak blev derfor ikke en evaluering af den enkelte som individ, men i stedet en snak om, hvordan de hver især agerede i den pågældende situation med hesten. I Dorthes tilfælde var det tydeligt, hvordan hun konstruktivt kunne indgå i en dialog, når det omhandlede hendes styrende rolle i forhold til hesten. Hvorimod da Jeppe udtrykte, at hun var styrende uden en direkte reference til kommunikationssituationen med hesten, gik hun i forsvar. Først da fokus flyttedes fra hende og over til hendes handlinger overfor hesten, var hun modtagelig og begyndte at reflektere over egne handlinger. Disse nye refleksioner hos Dorthe var måske ikke blevet skabt, hvis ikke Jeppe havde haft sine refleksioner og konfronterede hende med, at hun var styrende overfor hesten. Dorthe begyndte at indgå i en dialog med Jeppe og begyndte at forholde sig problematisk og

udfordrende overfor sit eget perspektiv jf. Alrø og Kristiansen (2006). Hun bevægede sig dybere ind i samtalen og begyndte at indgå i dialog frem for en debat jf. Scharmer (2010). Scharmer beskriver begrebet debat som en måde at indgå i en dialog, hvor der udveksles synspunkter uden egentlig at lytte til hinanden og med en klar holdning om, at det man selv ved er korrekt. Hvis påstanden om hendes styrende adfærd kom frem uden at være knyttet til forløbet med hesten, ville hun formentlig forblive på det debatterende niveau i dialogen og ikke lytte til andre, da det kan være et følsomt emne. Gennem det filter, der kom i legen, begyndte hun at se på sig selv i et nyt perspektiv og hun blev dermed i stand til at bevæge sig til et dybere niveau i dialogen. Jeg fornemmede dog ikke, at Dorthes refleksioner skabte en grundlæggende forandring i hendes handlemønster, som Scharmer (2010) beskriver det på dialogens fjerde trin presencing, men at hun begyndte at åbne op for andre perspektiver og begyndte at problematisere til sit eget. Hun kunne måske være kommet det nærmere, hvis der var blevet spurgt mere ind til det i situationen.

I analysemodellens tredje trin skrev jeg en betydningsenhed frem omhandlende den respekt, både Jeppe og Jens havde for hesten. En respekt, der kom til udtryk gennem frygt og samtidig belyste det at tage hensyn til den anden part i kommunikationssituationen. I kraft af Dorthes styrende fremgangsmåde i sin kommunikation, var hun ikke altid opmærksom på hestens signaler og kunne derfor ikke vide, om hun overskred dens grænser og "tromlede" den. At trække en hest i pandelokken var for Jeppe at gå over dens grænser og de har



MED HESTEN SOM KOMMUNIKATIONS MEDIATOR

derfor tilsyneladende forskellige opfattelser hertil i teamet. Det vil derfor være relevant at spørge ind til deres personlige grænser og hvorvidt de respekterer hinandens forskellighed? Jens påpeger ligeledes i ovenstående citat overfor Dorthe, hvordan der godt kan ske for meget. Måske er det et generelt problem for Dorthe, at hun i sine handlinger glemmer at respektere sine kollegaers grænser? Og hvad vil det i så fald betyde for relationen mellem kollegaer? Den særlige dialog, der opstår i kraft af det ændrede fokus på legen med hestene, har derved vist sig virksom som mediator for nye refleksioner og erkendelser og har rejst nye og interessante spørgsmål til et eventuelt videre arbejde med og i teamet.

Nye dialoger

Kommunikationen med hestene viste sig at være mediator for en anden måde at kommunikere på og dermed skabte det nye aktuelle dialoger. Under workshopen var teamet optaget af tvang og lyst, som ligeledes tidligere blev skrevet frem som en betydningsenhed. I teamet var de frustrerede over den regel, der lød, at de ikke måtte røre ved hesten mere, end de ville røre ved en kollega. De ville gerne give hesten et slag bagi, for på den måde at "tvinge" den over forhindringen. Reglen fik teamet til at trække paralleller til en organisatorisk kontekst, hvor de samtidig var beviste om, at man ikke kunne flytte en kollega ved at tvinge vedkommende til det. Thorsted (2013) skriver, hvordan samtaler gennem legen ofte udvikler sig til nogle mere dybdegående og nuancerede dialoger, idet eksempelvis metaforer eller billeder hjælper dem med at

perspektivere deres udfordringer på en ny og anderledes måde. Hun skriver, hvordan *"Leg kan fremkalde en anden indsigt i kraft af eksempelvis den analogi, der skabes mellem en konkret legeerfaring og organisatoriske problemstillinger"* (Thorsted, 2013, s. 146).

I dette citat beskriver Thorsted netop, hvordan en legeoplevelse kan skabe nogle mere nuancerede dialoger, fordi de legende kan perspektivere de udfordringer, de står overfor i legen til en organisatorisk problemstilling. I teamets møde med hestene gav det nogle erfaringer, som resulterede i nogle nuancerede dialoger indenfor den organisatoriske virkelighed, der var gældende for dem. Som folkeskolelærere står de overfor en ny reform, der skal implementeres i august 2014. Deres organisatoriske virkelighed kommer derfor til at bestå af nye udfordringer, som er blevet dem pålagt og som de skal forholde sig til, uanset om de har lyst eller ej. De var derfor optaget af, hvordan man hjælper en kollega (hesten) igennem de udfordringer (forhindringer), den nye skolereform (forhindringsbanen) byder på. Kommunikationsprocessen med hesten blev dermed en metafor for en organisatorisk problemstilling fra deres hverdagsliv.

En grebethed

Kommunikationsprocessen med hestene erfarede teammedlemmerne på forskellig vis og det var præget af i hvor høj grad, de lod legen gribe dem. Thorsted (2013) beskriver fire forskellige rum, som vi indtager, når noget griber os; frirum, socialt rum, transformerede rum og det eksistentielle rum. Fælles for alle

rummene er det sociale rum. Det sociale rum kom til udtryk ved, at teamet blev forbundet med hinanden. Til det opfølgende fokusgruppeinterview mindedes de workshoppen som en sjov oplevelse, de havde haft sammen. Især Jens erfarede kommunikationssituationen som en fælles oplevelse, der efterfølgende havde forbundet dem og styrket deres relationer. For ham var rammesætningen med hestens som kollegaer lidt søgt og han lod sig derfor ikke gribe af legen på samme måde som eksempelvis Jeppe. Dette betød derfor, at kommunikationsprocessen med hesten for ham fremstod som en sjov fælles oplevelse og havde ikke skabt nogen dybere refleksioner, hvorigennem han kunne opnå ny erkendelse.

Dernæst er der frirummet, som de oplevede ved, at der ikke var noget pres forbundet med kommunikationsprocessen. De behøvede ikke forklare deres valg og de skulle ikke leve op til omverdenens forventninger. Dorthe trådte dog ikke ind i dette rum, hvilket kan skyldes hendes tildelte rolle som ekspert. Hun var opsat på, at det skulle lykkes hende at få hesten rundt på banen og leve op til de andres forventninger. Dette hæmmede hende derfor i at lade sig gribe i kommunikationssituationen med hesten. Det kan dog også skyldes hendes styrende adfærd, der måske antyder en generel kommunikationsudfordring, hvor hun er meget styrende og måske ikke så lyttende, som en god dialog fordrer jf. teoretisk afsnit om dialog.

Det transformerende rum ligger i forlængelse af frirummet og er her, hvor nye ideer og refleksioner får sit udspring jf. Thorsted (2013).

Erfaringerne fra mødet med hestene startede nogle refleksioner hos Jeppe i forhold til sin egen måde at agere overfor hesten og hvorledes dette kunne overføres til hans professionelle liv. Samtidig erfarede han hesten som en mediator for en ny måde at tænke på, som der i analysens tredje trin blev skrevet frem i betydningsenheden "seende".

Slutteligt er der det eksistentielle rum. Her har vi mulighed for at genopdage os selv ud fra den nye åbne position, vi befinder os i jf. Thorsted (2013). I det opfølgende fokusgruppeinterview fortalte Jeppe, hvordan erfaringen havde fået ham til at se sine egne handlinger med nye øjne. Gennem iagttagelser af de andres kommunikationsproces med hestene, sammenlignede han de forskellige strategier. Han begyndte derfor at reflektere over sin egen metode og satte spørgsmålstejn herved. Disse refleksioner resulterede i en bevidsthed i forhold til egne handlinger i det daglige liv som folkeskolelærer. Han begyndte at se sig selv på ny og reflekterede over, hvad han med fordel kunne medbringe fra de andres strategier i sit arbejde med børnene i klassen.

Det var tydeligt, hvordan de tre teammedlemmer lod sig gribe af kommunikationsprocessen med hestene på forskellig vis. Jens oplevede en grebthed i kraft af det sociale rum i form af en forbundenhed til de andre. Jeppe derimod blev grebet i kommunikationsprocessen med hestene og trådte fri fra virkeligheden og ind i det eksistentielle rum, hvor han begyndte at genopdage sig selv. Dorthe havde svært ved at slippe formålsverden



MED HESTEN SOM KOMMUNIKATIONS MEDIATOR

og de forventninger, hun gerne ville leve op til og hun blev derfor ikke grebet af legen med hestene. Ligesom Jens oplevede hun kommunikationsprocessen med hesten, som et kreativt hverdagsbrud (Thorsted, 2013), hvor hun gjorde noget andet, end hun plejede, men ikke trådte ind i legens univers. For Dorthe var det gennem dialogen med de andre i teamet, at hun begyndte at reflektere over egne handlinger.

En læringsproces

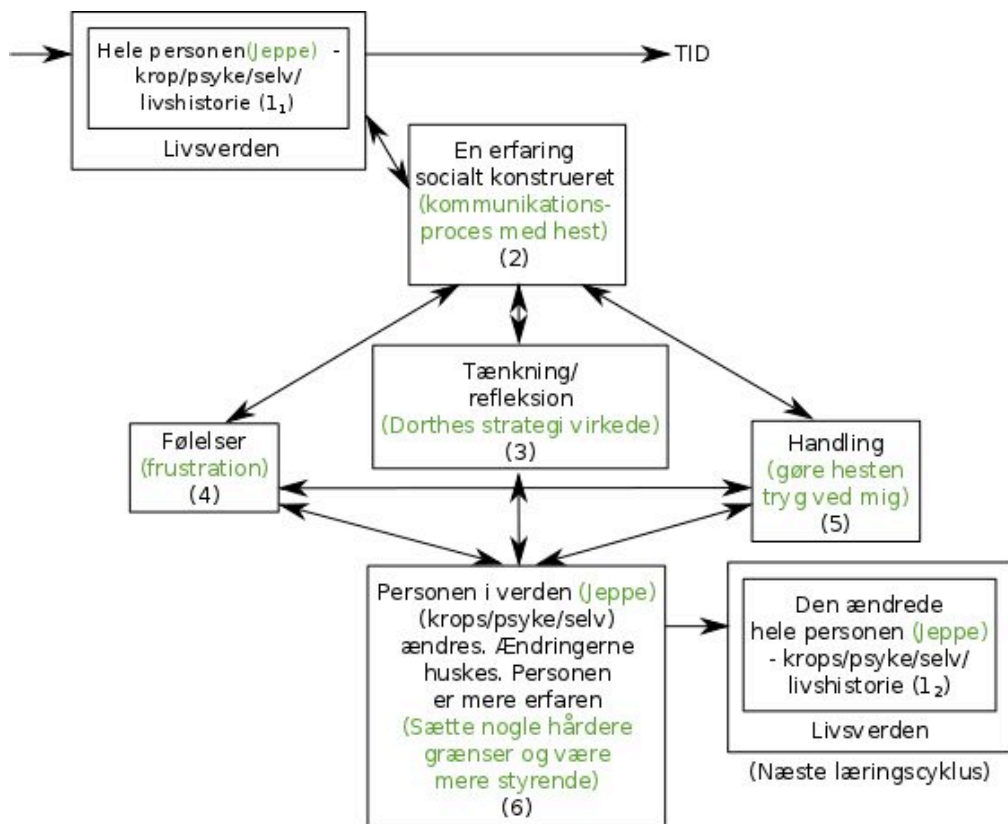
Kommunikationsprocessen med hesten havde for Jeppe skabt nogle refleksioner, der ledte til en ny erkendelse. Han udviste dermed den eftertænksomhed, der er essentiel for at kunne lære jf. Alrø og Skovsmose (2010). Dorthe havde ligeledes nogle refleksioner, som blev skabt gennem en dialog med de andre i teamet. Jeg betvivler dog, hvorvidt disse førte til ny erkendelse, da de ikke blev spurgt yderligere ind til. Potentialet for en læringsproces var formentligt til stede, men krævede at Dorthe fik noget hjælp i form af uddybende spørgsmål, som kunne skabe yderligere refleksioner. Jens gav ikke udtryk for nogle refleksioner i forhold til at kommunikere med en hest. For Jens var det generelt gældende, at han lyttede til Dorthe (eksperten) og når hun sagde noget, var det det, han holdte sig til. Han havde derfor ikke et behov for at forholde sig reflektivt i kommunikationssituationen med hesten og reflektere over, hvad der var på spil mellem ham og hesten. En mulighed kunne ligeledes være, at han holdte sig tilbage, idet Dorthe var eksperten. Hun havde det største tilhørsforhold til heste og fik derfor en dominerende rolle i

kommunikationen mellem teammedlemmerne jf. Alrø og Kristiansen (1988).

Jeppe opnåede en erkendelse i forhold til sine egne handlemønstre, idet disse ubevidst kom frem i kraft af den umiddelbarhed og naturlighed, kommunikation var præget af. Jeppe var frustreret undervejs i processen, da han ikke oplevede, at hesten forstod ham. Flere gange lykkedes det ham ikke, og det var flere gange ham, der gik efter hesten i stedet for, at hesten gik efter ham, som han ønskede det. Han observerede Dorthe, der trods en gradbøjning af reglerne, lykkedes med at få hesten med rundt på forhindringsbanen. Han begyndte derved at stille spørgsmålstejn ved sine egne metoder og erkendte, at han med fordel kunne være mere styrende i sin kommunikation med hesten. Han perspektiverede dette over på hans daglige liv som folkeskolelærer og genkendte sig selv og de vanlige handlemønstre, han agerede ud fra i det daglige. Jarvis (2007) beskriver netop den centrale rolle, den kognitive funktion har i forhold til læring og at det er gennem disse erkendelsesmæssige processer, læring opstår.



Jarvis har udarbejdet en model, som afbilder Jeppe's læringsproces således:



Figur 8 Afbildning af Jeppe's læringsproces

Figuren illustrerer en læringsproces, hvor Jeppe ud fra sine erfaringer med fænomenet (mødet med hesten i en kommunikationsproces indenfor en organisatorisk kontekst) skabte nogle refleksioner, der ændrede ham og gjorde ham mere erfaren. Han mødte fænomenet med udgangspunkt i sin livsverden jf. fænomenologien, som den primære referenceramme for alle sine tanker og handlinger. Kommunikationen med hesten gav ham en erfaring, som satte gang i nogle følelser, refleksioner og handlinger. Han oplevede en følelse af frustration, da han ikke lykkedes i sin kommunikation med hesten. Han handlede ud fra den strategi, at gøre hesten tryk ved ham og havde derfor en forsigtig og rolig fremgangsmåde. Ved at observere Dorthe sammen med hesten, kunne han konstatere, at Dorthe fik hesten gennem forhindreingsbanen ved at være styrende overfor den. Han fik et nyt perspektiv på sine egne handlinger, som han genkendte fra sin måde at agere på i det daglige. Han erkendte dermed, at han skulle sætte nogle hårdere grænser og være mere styrende i sin kommunikation – både overfor hesten, men også i sit daglige virke som skolelærer. Han blev dermed mere erfaren, hvilket gjorde ham mere bevidst i forhold til sin måde at kommunikere på. Han lærte noget nyt om sig selv, som derved blev en del af hans livsverden.

Jeppe var den eneste af de tre teammedlemmer, der opnåede ny erkendelse og derigennem ny læring. Dette skyldes ligeledes, at han oplevede en grebthed i kommunikationsprocessen med hestene, der gjorde, at han trådte fri af den virkelige verden og ind i det eksistentielle rum jf. Thorsted (2013), hvor han begyndte at se sig

MED HESTEN SOM KOMMUNIKATIONS MEDIATOR

selv med nye øjne. I forhold til om kommunikationsprocessen medierede en læringsproces, var en væsentlig faktor dermed, at de forlod formålsverdenen og lod sig gribe af legen.



80

Afrunding

Refleksion, konklusoin og perskeptivering



Refleksion

Undervejs i udarbejdelsen af dette speciale er der foretaget nogle valg og dermed også nogle fravalg. Disse valg har haft en betydning i forhold til de fund, der er blevet skrevet frem i analysen og er derfor væsentlige at reflektere over, da nogle andre valg måske havde givet et helt andet resultat. Derudover har der været uforudsete faktorer undervejs, som ligeledes har haft en mærkbar indflydelse og som er en væsentlig viden at viderebringe til et videre arbejde. Jeg vil derfor i dette afsnit fremlægge nogle aspekter, der har haft en betydning i udarbejdelsen af dette speciale.

Deltagernes betydning for indhold og udbytte

Efter at have afholdt workshoppen og efterfølgende analyseret de generede data, blev det tydeligt, hvordan forløbet med hestene havde forskellig betydning for de tre teammedlemmer. Hos Jeppe medførte mødet med hesten nogle refleksioner, der førte til en ny erkendelse og læring. For Jens var rammesætningen en smule søgt, da han synes en hest skulle behandles markant anderledes end en kollega. Jeppe understøtter derved min hypotese i forhold til, om det at kommunikere med en hest kan være en mediator for en erkendelsesmæssig læringsproces, hvorimod Jens er et bevis på det modsatte. Dorthe derimod havde travlt med at løse opgaven og få hesten gennem forhindringsbanen, hvilket bevirkede at hun ikke reflekterede over hendes måde at kommunikere med hesten. Hun var fokuseret på målet og ikke vejen dertil. I en dialog mellem

teammedlemmerne fortæller Jeppe om sine erkendelser i forhold til den måde han kommunikerede med hesten, som startede nogle refleksioner hos Dorthe. Dorthes refleksioner blev derfor skabt, idet Jeppe havde haft en erkendelse i forhold til den måde, han kommunikerede med hesten, hvilket fik ham til at konfrontere Dorthe med hendes måde at gøre det på. Havde alle i teamet haft det på samme måde som Dorthe og Jens, var udfaldet formentlig blevet markant anderledes. Udfaldet afhænger derfor af, hvilke personer der deltager og hvad der bliver spurgt ind til. Deltagerne i en workshop som denne vil påvirke hinanden undervejs og hvis ingen kan se en ide i det, der foregår, vil det smitte af på de andre. I et forløb med tre personer, der havde samme refleksive tilgang som Jeppe, ville udbyttet måske være endnu større for den enkelte, idet de kan inspirere hinanden. I forhold til den forskellige virkning, denne undersøgelse har vist, er en væsentlig pointe, at indholdet og udbyttet afhænger af deltagerne og deres evne til at være åben overfor for noget nyt og anderledes på en refleksiv måde.

Hesteerfaring

Et gennemgående tema i teamets proces med hestene var det faktum, at Dorthe tidligere havde arbejdet med heste. Det viste sig at have en væsentlig betydning både for Dorthes egen oplevelse, men ligeledes for Jeppe og Jens. En væsentlig pointe med leg og de legefællesskaber, der tidligere er blevet beskrevet, er, at i legen er alle lige. I kraft af Dorthes tidligere arbejde med heste, var de tre teammedlemmer ikke lige og havde ikke de samme forudsætninger i

MED HESTEN SOM KOMMUNIKATIONS MEDIATOR

forhold til at håndtere en hest. En del af procesmodellen FIE omhandler at forbinde deltagerne med hinanden, så de kan skabe dette legefællesskab, hvor de kan føle sig frie, trygge og åbne i deres relation til hinanden. Det kan blandt andet gøres gennem en mindre leg som en icebreaker. Til workshoppen fik vi desværre ikke gjort dette, hvilket kunne have været af betydning for deres relationelle kontakt. I stedet koncentrerede vi (Jette og jeg) os om, at gøre teamet trygge ved hestene gennem en introduktion af hestene, hvor vi bevægede os rundt om hestene for at give teamet et indtryk af deres reaktionsmønstre. Havde vi gjort dette anderledes havde forløbet måske ikke være præget af Dorthes rolle som ekspert.

Derudover havde det en betydning for Dorthe selv, da hun ikke havde en reel kommunikation med hesten, men blot styrede den rundt, hvilket hæmmede en udvikling hos hende. Det er dog ikke til at vide, om dette skyldes en generel styrende adfærd hos hende eller det faktum, at hun tidligere havde arbejdet med heste. Det er dog en kendsgerning, at hvis man tidligere har arbejdet med heste, vil kommunikationen være præget af nogle indlejrede handlemønstre og derfor ikke være præget af den umiddelbarhed, der var tilfældet hos Jeppe og Jens.

Jette som facilitator

Allerede fra tankerne om workshoppen opstod, var jeg besluttet på at få Jette til at facilitere. Dette valg havde nogle konsekvenser, men samtidig gav det nogle andre muligheder. Det havde den konsekvens, at det var Jette der spurgte ind undervejs og derfor Jette, der styrede

hvilket fokus samtalen havde. Hvis Jette ikke var ordentlig informeret i forhold til det, der undersøges i specialet, kunne det betyde at workshoppen kunne gå i en anden retning. For at forhindre dette, havde jeg flere møder med hende inden workshoppen skulle afholdes og undervejs spurgte hun mig løbende om der var noget, jeg ville spørge teamet om. Tidligere blev det beskrevet, at alt hvad facilitator gør, har en konsekvens og Jette havde derfor en betydelig rolle i forhold til workshoppens forløb og dermed de fund undersøgelsen har vist. Min rolle som observatør/publikum gav ligeledes muligheden for at have et overblik over situationen i et omfang, der formentlig ikke ville være tilfældet, hvis jeg skulle agere facilitator. Min erfaring i at facilitere er minimal og at have dette ansvar i processen ville sandsynligvis gøre mig nervøs, hvilket kunne forhindre dette afgørende overblik.

I det opfølgende fokusgruppeinterview var det dog mig, der agerede interviewer. Under interviewet begyndte Dorthe at reflektere over sine handlinger overfor hesten og dette gennembrud var ikke synlig for mig i situationen. Der blev derfor ikke spurgt videre ind til det. Det var først da dataene blev analyseret og behandlet, at jeg blev opmærksom på det. Min erfaring og opmærksomhedsniveau som interviewer hindrede derfor måske Dorthe i at opnå en ny erkendelse. Dette understøtter netop argumentet om, hvorfor Jette skulle agere facilitator til workshoppen. Dette speciale har ikke til formål at belyse den læringsproces, der ligger i at facilitere, men i stedet på det der sker hos fokuspersonerne. Som uerfaren facilitator vil der blive lavet fejl og fejl som kunne give et misvisende udbytte.

Den fænomenologiske tilgang

Specialet er udarbejdet ud fra en fænomenologisk tankegang, hvor teorisystemer er blevet lagt væk og i stedet er fænomenet blevet studeret, som det fremtrådte hos teamet. At anvende heste i en kommunikationsproces er, som tidligere beskrevet, et forholdsvist uudforsket fænomen og i denne undersøgelse har det derfor været vigtigt for mig, at vi forholder os åbent i mødet med fænomenet og ikke underlægger processen nogle hurtige fortolkninger.

Undersøgelsen er ikke udsprunget af en bestemt teori, hvor der er en fast skabelon i forhold til anskuelse af virkeligheden, men der er i stedet blevet set på helheden ud fra det erfarede. Med en fænomenologisk tilgang søges der ikke noget bestemt og der ses derfor ikke på bestemte variabler. En væsentlig pointe i fænomenologien er netop, at det ikke er teorierne, der skal styre erfaringerne, men erfaringerne, der skal styre teorierne.

Havde specialet i stedet haft en mere systemteoretisk tilgang ville kommunikationsprocessen med hesten være anskuet gennem nogle bestemte briller og dermed gøre undersøgelsen blind for alt andet. Det ville dermed være med den risiko, at vi ikke når ind til fænomenets essens og en forståelse af dets forskellige facetter og nuancer.



MED HESTEN SOM KOMMUNIKATIONS MEDIATOR

Konklusion

I dette afsnit vil konklusionen på undersøgelsen blive fremlagt og dermed give et svar på problemformuleringen, som lyder således:

Hvad opstår der, når vi anvender heste i en kommunikationsproces med leg som indgangsvinkel og hvorledes kan dette i så fald være mediator for en erkendelsesmæssig læringsproces i en organisatorisk kontekst?

I en konklusion som denne, der er baseret på et empirisk studie med tre personer, er en væsentlig pointe, at der ikke kan konkluderes noget endegyldigt. I dette speciale kan der udelukkende konkluderes på baggrund af min egen og de tre teammedlemmers oplevelser og erfaringer med fænomenet. Desuden blev det beskrevet i refleksionsafsnittet, hvordan de tre teammedlemmer oplevede mødet med hestene på forskellige erkendelsesmæssige niveauer. Rammesætningen var den samme for alle i teamet, men i lighed med det Thorsted beskriver om legen, er der ingen garantier i forhold til, om deltagerne bliver grebet af legen (kommunikationen med hesten) og opnår ny erkendelse. Nogle vil have svært ved at forlade formålsverdenen, hvilket netop var tilfældet med Dorthe. I en kommunikationsproces med heste vil det derfor være individuelt, hvilke refleksioner, der bliver skabt hos den enkelte og om disse fører til en erkendelsesmæssig læringsproces.

Trods forskelligheden blandt teammedlemmerne viste undersøgelsen nogle interessante muligheder, i anvendelsen af heste som mediator for kommunikationen. Det faktum, at Dorthe tidligere havde arbejdet med heste, viste sig at have en markant indflydelse på forløbet både for hende og de andre i teamet. Hvad undersøgelsen præcist gav af fund, vil blive beskrevet i de efterfølgende afsnit.

Hvad opstår der, når vi anvender heste i en kommunikationsproces med leg som indgangsvinkel?

Gennem en analyse af de genererede data kan det konkluderes, at der opstår en nærværende kommunikation, en umiddelbar og naturlig kommunikation og en sjov og frisættende oplevelse.

I kraft af, at hesten er et stort dyr, var kommunikationsprocessen med hesten forbundet med en vis fare. Dette kom især til udtryk hos Jeppe og Jens, der var særligt opmærksom på hesten. Den fare, der potentielt var forbundet med hesten, medvirkede til et særligt nærvær i kommunikationen. De var opmærksomme i kommunikationssituationen, da de forsøgte at afkode hver en bevægelse, hesten lavede, så de ikke kom i en potentiel farlig situation. En optagethed som denne er en essentiel faktor, når noget griber os og derigennem giver os mulighed for at se verden med nye øjne, hvilket netop skete for Jeppe.

Deres måde at agere og kommunikere med hesten viste sig at afspejle deres måder at handle på i deres daglige liv. Jeppe og Jens havde ingen referencer i forhold til, hvordan de skulle interagere

med hesten og måtte derfor handle ud fra det, der faldt dem naturligt i situationen. De var sat i en ny og uvant situation, som frembragte nogle umiddelbare og ubevidste handlemønstre. Undervejs i workshoppen sammenlignede de hinandens kommunikative mønstre og fik dermed en større bevidsthed i forhold til egne handlinger. Dorthe derimod var ikke opmærksom på hestens signaler og forhindrede dermed en reel kommunikation med hesten. Formentligt fordi hun var underlagt nogle indlejrede handlemønstre fra hendes tidligere arbejde med heste, men det kan ligeledes skyldes en generel styrende adfærd hos hende, hvor hun ikke lytter i sin kommunikation.

Teamet oplevede ligeledes mødet med hestene, som en sjov og frisættende oplevelse. En del af rammesætningen var, at de skulle lege, at hesten var en kollega og derfor kun måtte røre ved den, som de ville røre ved en kollega. Dette synes de alle var sjovt. De grinede og havde det sjovt, hvilket medførte denne frisættende følelse, de oplevede. De var alle i en uvant situation og der var derfor ikke noget pres på dem i forhold til at lykkedes i deres kommunikation med hesten. Det var dog anderledes for Dorthe, der på grund af sin tildeling af rollen som ekspert oplevede et forventningspres fra Jeppe og Jens.

Hvorledes kan kommunikation med heste være mediator for en erkendelsesmæssig læringsproces i en organisatorisk kontekst?

Kommunikationssituationen med hesten viste sig at være mediator for en dialog, hvor fokus flyttede fra jeget og over til et fælles anliggende. Det blev derfor lettere at tale om nogle følsomme emner, da kommunikationen med hesten opleves som et filter mellem handlingen og personen, der handlede. Det var tydeligt, hvordan Dorthe gik i forsvarsposition, da Jeppe refererede til hende som styrende, men da han dernæst henviste til en bestemt episode med hesten, forsvandt hendes parader. Hun begyndte herefter at reflektere over udsagnet og det viste sig at være et generelt problem for hende, der kom frem. Teamet fik derfor gennem dialogen sat ord på et følsomt emne, som de formentligt ikke tidligere havde haft mulighed for at snakke om.

Ud over at være mediator for en særlig dialog, var kommunikationen med hestene mediator for nogle nye og aktuelle emner, der blev diskuteret i teamet. De var optaget af tvang og lyst i forhold til hesten og begyndte at reflektere over disse elementer i forhold til, når en kollega skulle hjælpes over en forhindring. Samtalen i teamet udviklede sig til at være en mere dybdegående og nuanceret dialog, som kom til at omhandle en aktuel problematik i forhold til deres organisatoriske virkelighed.

Der var betydelig forskel i, hvor grebet teammedlemmerne blev af kommunikationssituationen med hesten. Den grebethed, de hver især oplevede, havde betydning for, hvorvidt de opnåede ny

MED HESTEN SOM KOMMUNIKATIONS MEDIATOR

erkendelse. Jens blev ikke grebet af legen på samme måde som eksempelvis Jeppe. For Jens var mødet med hesten en fælles oplevelse, der efterfølgende havde forbundet dem og styrket deres relationer, hvilket vidnede om legens evne til at skabe en særlig solidarisk kontakt. Jeppe derimod lod sig gribe af legen (kommunikationen med hesten) og kom til at se sig selv med nye øjne. Erfaringerne fra mødet med hesten startede hos ham nogle refleksioner i forhold til sin egen måde at agere overfor hesten og hvorledes dette kunne overføres til hans professionelle liv som folkeskolelærer. For Jeppe var der en klar sammenhæng i den måde, han agerede overfor hesten og den måde, han også agerer i sin dagligdag. Han opnåede en bevidsthed i forhold til egne handlinger og gennem observationer af Dorthes kommunikation med hesten, erkendte Jeppe, at han skulle være mere bestemt i sin kommunikation. Dorthe havde ligeledes nogle refleksioner i forhold til hendes styrende måde at kommunikere med hesten og hvis der var blevet spurgt mere ind hertil, kunne det måske ligeledes resultere i en ny erkendelse hos Dorthe. Der må derfor konkluderes, at anvendelse af heste i en kommunikationsproces kan være mediator for en erkendelsesmæssig læreproces, men ikke nødvendigvis er det hos alle.



Perspektivering til videre arbejde

At anvende heste indenfor den organisatoriske kontekst er et forholdsvist uudforsket fænomen og der findes derfor ikke megen forskning indenfor feltet. Dette speciale er derfor blot et skridt i retningen af hvordan der videnskabeligt kan vises, hvilken rolle heste kan spille i en organisation. I konklusionen blev det ligeledes beskrevet, hvordan denne undersøgelse ikke kan konkludere noget endegyldigt. For at nå ind til fænomenets (hest og menneske i en kommunikationsproces indenfor en organisatorisk kontekst) essens, må det træde frem for flere personer end det var gældende i denne undersøgelse.

Tankerne bag specialet var at forholde mig åbent til fænomenet og lade deltageres oplevelser definere hvorledes dette kunne anvendes for dem i deres organisatoriske virkelighed. Deltagerne i undersøgelsen var et læreteam fra Hjallerup skole, hvilket dermed ligger et naturligt fokus på teamarbejde og hvad der er aktuelt i den sammenhæng. Der var derfor ikke fokus på ledelse, hvilket ligeledes kunne være et interessant felt at undersøge. I en hesteflok skal lederen gå forrest, når farlige floder skal krydses og finde nye græsgange til flokken, så de overlever. Flokkens trivsel og overlevelse afhænger altså af lederens evne til at lede flokken (Gudnasson & Philipsen, 2009). For at få en hest til at stole på dig som en leder og derved få den til at følge dig, er du nødt til at være troværdig, modig samt afbalanceret og dette kan hesten læse gennem de (små) signaler kropssproget afgiver. I denne undersøgelse viste

det, hvordan en kommunikationsproces med heste skabte en bevidsthed i forhold til den enkeltes egne handlemønstre, hvilket netop kunne være aktuelt i et forløb med ledere.

Det viste sig i dette speciale, hvordan kommunikation med heste kunne (ikke hos alle) mediere en erkendelsesmæssig læringsproces, hvilket kan være anvendeligt i forskellige henseender i en organisation på alle hierarkiske niveauer. Jeg ser derfor flere muligheder i forhold til et videre arbejde med anvendelse af heste i organisationer. Det kræver blot nogle flere undersøgelser og studier, så organisationerne kan få øjnene op for hestens evne til at mediere kommunikation.



Referenceliste



Referenceliste

- Alrø H. & Kristiansen M. (2001). *Mediet er ikke budskabet – video i observation af interpersonel kommunikation*. I *Videobobservation* (s. 73-100). Aalborg, Aalborg Universitetsforlag og Institut for Kommunikation.
- Alrø H. & Kristiansen M. (1988). *Kan du se hvad jeg sagde? – mennesker ansigt til ansigt*. Aalborg: Holistic Bogforlag.
- Alrø H. & Skovmose O. (2005). *Læring i spændingsfeltet mellem dialog, intention, refleksion og kritik*. Arbejdsrapporter om læring. Aalborg: Aalborg Universitet - Institut for Uddannelse, Læring og Filosofi.
- Alrø H. & Kristiansen M. (2006). *Et dialogisk perspektiv på kommunikation og hjælpesamtaler*. København: Forlaget Munksgaard.
- Argyle, M. (1988). *Bodily Communication* (2. Udgave). Great Britain: Biddles Ltd, Guildford and King's Lynn.
- Bertelsen, R. L. (2013). *Leg som mediator for kommunikation*. 9. semester opgave, Aalborg Universitet.
- Borgmann, L. & Ørbech, M. S. (2013). *Velfungerende grupper og team. Grundbog om facilitering i organisation og ledelse*. København: Gyldendal.
- Brandt, K. (2004). *A Language of Their Own: An Interactionist Approach to Human-Horse Communication*. *Society & Animals* 12:4, 299-316. Tilgængelig fra databasen Google Scholar.
- Boyhus, K. & Sandberg, N. (2013). *Motiverende medarbejderudvikling via hestes kropssprog*. *KnowledgeLab: On Edge* nr. 1 august 2013, 16-19.
- Chandler, C. K. (2012). *Animal Assisted Therapy in Counseling* (2. Udgave). New York: Taylor & Francis Group.
- Fiske, J. (1982). *Introduction to Communication Studies*. London and New York: Methuen.
- Forsberg, L. (2007). *Att utveckla handlingskraft: Om flickors identitetsskapande processer i stallet*. Tilgængelig fra Publikationsdatabasen Luleå tekniske universitet. Licentiate thesis nr. 2007:43.
- Gudnasson, H. & Philipsen, H. (2009). *Dressur for islænder. Træningsmetoder i Danmark og Island*. København: Gyldendal.
- Human Resources Institute of New Zealand (2007). *Horse whispering: The edge in communication and influence*. Tilgængelig fra database EBSCO.



MED HESTEN SOM KOMMUNIKATIONS MEDIATOR

Illeris, K. (red.), Jarvis, P., Wenger, E., Engeström, Y., Mezirow, J., Ziehe, T. (2007). *Lærings teorier – 6 aktuelle forståelser*. København: Roskilde Universitetsforlag.

Jarvis, P. (2007). At blive en person i samfundet – hvordan bliver man sig selv? K. Illeris (red.), *Læringsteorier - 6 aktuelle forståelser*. (s. 39-60). København: Roskilde Universitetsforlag.

Kristiansen S. & Krogstrup H. K. (1999). *Deltagende observation – introduktion til en forskningsmetodik*. København: Hans Reitzels Forlag.

Kvale, S. (1997). *Interview – Introduktion til et håndværk*. København: Hans Reitzels Forlag.

Kvale, S. & Brinkmann S. (2009). *Interview – Introduktion til et håndværk* (2. udgave). København: Hans Reitzels Forlag.

Martinsen, K. (1998). *Fænomenologi og omsorg. Tre dialoger med efterord af Katie Eriksson*. København: GadsForlag.

Mehrabian, A. (1971). *Silent messages*. Oxford, England: Wadsworth Publishing.

Philipsen, H. (2012). *En leder skal turde skifte hest for at gå nye veje*. Udgivet 10. januar 2012 kl. 10:06 fra <http://videnskab.dk/blog/en->

[leder-skal-turde-skifte-hest-ga-nye-veje](http://videnskab.dk/blog/en-), lokaliseret d. 24. marts 2014.

Scharmer, O. C. (2009). *Theory U – Leading from the Future as It Emerges. The Social Technology of Precensing*. San Francisco, California: Berrett-Koehler Publishers, Inc.

Scharmer, O. C. (2010). *Teori U – Lederskab der åbner fremtiden mod en ny social teknologi – precensing*. Hinnerup: Forlaget Ankerhus.

Selby, A., & Smith-Osborne, A. (2013). *A systematic review of effectiveness of complementary and adjunct therapies and interventions involving equines*. *Health Psychology*, 32(4), 418-432. doi:10.1037/a0029188

Senge, P. M., Scharmer, O. C., Jaworsky, J., Flowers, S. B. (2007). *Skabende nærvær – Om nutidsforståelse og fremtidsvisioner*. Århus: Forlaget Klim.

Thorsted, A. C. (2011). *Den legende organisation – et fænomenologisk aktionsstudie i LEGO*. ErhvervsPhD-afhandling, LEGO System A/S & DPU, Aarhus Universitet

Thorsted, A. C. (2012). *Leg i organisationer – en ny social teknologi*. Ledelseidag.dk nr. 1, januar 2012.

Thorsted, A. C. (2013). *Den legende organisation – Når livet leger med os*. København: L&R Business.



Van Manen, M. (1984). *Practicing Phenomenological Writing*. I: *Phenomenology + Pedagogy*, 2. Number (1), 36-73.

Winnicott, D. W. (2003). *Leg og virkelighed*. København: Hans Reitzels Forlag

Zahavi, D. (2004). *Fænomenologi*. København: Roskilde Universitetsforlag

Zahavi, D. (2001). *Husserls fænomenologi*. København: Gyldendal.

Zahavi, D. (2003) *Husserls Phenomenology*. Stanford: Stanford university press.

Bilagsoversigt

Hermed en oversigt over bilagene, som er at finde på vedlagte CD.

Bilag 1: Transkribering af den afsluttende snak til workshoppen

Bilag 2: Transkribering af fokusgruppeinterview

Bilag 3: Videomateriale af workshoppens forløb med hestene

